



С.В. УШАКОВ, В.В. ДОРОШКО, С.И. КРОПОТОВ, И.И. МАКАЕВ, Е.В. СТРУКОВА

**КЕРАМИЧЕСКИЙ КОМПЛЕКС ЗАСЫПИ ЦИСТЕРНЫ
V-VI ВВ. В ХСVII КВАРТАЛЕ ХЕРСОНЕСА
(предварительная информация)**

В археологическом исследовании Херсонеса Таврического в последние годы сложилась парадоксальная ситуация. Она заключается в следующем. С одной стороны, достаточно заметно в связи с финансовыми и другими трудностями сократились объемы полевых работ, с другой стороны, стало появляться все больше публикаций, посвященных этому уникальному памятнику античной и византийской культуры в Северном Причерноморье. При этом надо специально заметить, что эти статьи, брошюры и коллективные монографии (напр.: Херсонес Таврический 2004) носят преимущественно итоговый, обобщающий характер с попытками выхода на путь исторических реконструкций; публикаций же конкретного археологического материала по-прежнему относительно немного (среди них: Голофаст, Рыжов 2000). Особенно это относится к представлению не конкретных групп находок, а стратифицированных комплексов, происходящих из раскопок городища. А ведь только они могут служить надежной основой реконструкций строительной истории вначале кварталов, отдельных районов, а потом и всего города. И только затем, опираясь на эти данные, в сочетании с результатами анализа эпиграфики и письменных источников, возможно будет более или менее достоверно восстановить этапы исторического развития Херсонеса.

Статья представляет собой краткую предварительную публикацию материалов комплекса засыпи цистерны, открытой в Северо-восточном районе Херсонеса. Там в течение последних полутора десятков лет экспедиция под руководством М.И. Золотарева проводила исследования одного (ХСVII) из жилых кварталов города (Золотарев, Ушаков 2004; 2005: 135-138), в центре которого и располагался этот археологический объект (Рис. 1).

Возле цистерны сохранились остатки бытовой вымостки, окруженной с трех сторон подобием фундаментов стен (Рис. 1/2). Судя по находкам фрагментов чернолаковой, краснофигурной расписной керамики и амфорной тары, найденных между камнями вымостки и в наскальном слое у

разобранных почти до основания этих стен, время сооружения ее (вымостки) ограничивается второй-третьей четвертью IV в. до н.э. Эта вымостка очень сильно пострадала впоследствии, когда центральная часть ее была разобрана и на этом месте сооружена большая водосборная цистерна с квадратной горловиной. Ниже вертикальной горловины, как выяснилось впоследствии, цистерна резко расширяется, образуя, как и все подобные сооружения этого типа, объемную полость грушевидной (правильнее сказать колоколовидной) формы с небольшим «отстойником» на ее дне. Глубина цистерны достигала 3.95 м (Рис. 1/3).

Заполнение цистерны состояло из суглинки, насыщенного мелким, а иногда и крупным бутовым камнем. Состав заполнения исследовался по слоям-горизонтам, каждому профильному фрагменту присваивался индивидуальный номер. Археологические материалы представлены многочисленными обломками строительной керамики (солены и калиптеры, плинфа), амфор, кухонной гончарной, лепной и столовой посуды, светильников почти исключительно позднеантичного времени (Приложение 1). Кроме них, были найдены монеты, изделия из стекла, металла, кости, три фрагмента лапидарных надписей. Следует добавить, что в засыпи горловины цистерны был обнаружен барабан известняковой колонны дорического ордера.

Строительная керамика из засыпи цистерны представлена фрагментами кровельной черепицы, небольшим количеством фрагментов кирпичей (плинфы) и водопроводных труб¹. Основная часть находок датируется в пределах I-IV вв. Из этой категории керамики соленов – 6 типов, которые разделяются по цвету и качеству глиняного теста и примеси в нем, наличию ангоба (Рис. 2/10-32); калиптеров выделено 5 типов (по морфологическим признакам) (Рис. 2/1-9). Фрагменты плинфы, или кирпичей, в общей сложности составили 4% от общего числа находок строительных материалов.

Амфорные находки. Необходимое пояснение.

¹ Материал обрабатывался научным сотрудником НЗХТ Т.В. Дюженко (Подр. см.: Золотарев, Ушаков 2004: 6-8).



Так как публикация материала носит предварительный характер, мы не ставили своей целью дать полное и исчерпывающее описание всех найденных фрагментов сосудов. В относительно небольшой по объему статье это и невозможно: общее число только профильных частей амфор из цистерны достигает четырехзначной цифры. Наша задача скромнее – дать общую характеристику комплекса и определить время его образования.

Итак, амфоры в засыпи цистерны представлены фрагментами сосудов порядка двадцати типов. Самые важные и характерные из них следующие.

1. Красноглиняные типа «мирмекийской». Поверхность их чаще всего покрыта светлым ангобом, у этих амфор валикообразные венчики, сложнопрофилированные ручки, округлое днище с выступом (Рис. 3/1, 2, 10, 11-31, 50-68; 4/2, 4-6, 8-10, 12-14). Широко распространены в Северном Причерноморье (Зеест 1960: табл. XXX, 72а; Крапивина 1993: 97, тип 19, рис. 30, 1-3). А.П. Абрамов относит к концу II – первой половине III в. (Абрамов 1993: 47). У некоторых фрагментов был темный ангоб.

2. Близки к ним амфоры с венчиками подпрямоугольной (Рис. 3/9, 10а; 4/14, 25) (Зеест 1960: табл. XXX, 72б, 73г) и клювовидной (Рис. 3/8; 4/3, 11, 33) (Зеест 1960: табл. XXX, 73ж) форм (единичные находки). В материалах Ольвии В.В. Крапивина их выделяет в отдельный тип (№ 20) (Крапивина 1993: 97). Ручки таких амфор в сечении достаточно разнообразны (Зеест 1960: табл. XXX, 72г, д). В нашем комплексе в небольшом количестве присутствовали обломки амфор этого же типа, не покрытые ангобом. К этому перечню можно добавить, что в засыпи присутствовали красноглиняные амфоры разных типов этого же (позднеантичного) времени, представленные также единичными фрагментами (Рис. 4/15-21, 28-31, 32, 34-41, 45, 46).

3. Красноглиняные амфоры с массивными венцами, сложнопрофилированными ручками и конусовидным дном в виде стержня (Зеест 1960: табл. XXXI, 75). Широко распространены в Северном Причерноморье II-III вв., считается, что они производились на Боспоре (Крапивина 1993: 99, тип 31) (Рис. 3/33-35, 37, 40, 43, 44, 46-49; 4/7). А.П. Абрамов сужает дату их бытования до конца II – первой половины III в. (Абрамов 1993: 47, тип 6.16-6.18).

4. Красноглиняные амфоры с уплощенными, высоко поднятыми ручками (Рис. 3/4-6, 36, 38), по И.Б. Зеест это 79 тип (Зеест 1960: табл. XXXIII, 79а). Считается, что эти амфоры происходят из Эгеиды. Середина III - IV в. (Крапивина 1993: 95,

тип 9; ср.: Riley 1979: # 51; Robinson 1959: Pl. 28. M 237).

5. Светлоглиняные узкогорлые амфоры (Шелов 1978: 16-21; Туровский, Николаенко, Горячук, Ладюков 2001: 58-59, рис. 36.1-36.6). Представлены достаточно многочисленными фрагментами (Рис. 4/1; 5), по которым, однако, не всегда возможно однозначно определить тип амфор. Тем не менее, можно утверждать, что среди этих амфор имеются следующие типы, выделенные Д.Б. Шеловым: В (Рис. 5/43, 44, 46-48, 50-51), С (Рис. 5/2, 3, 9, 10, 49), D (Рис. 5/42, 45), F (Рис. 5/6, 7, 15, 16, 25, 32, 53). Среди этого массива амфор имеется доньшко небольшой остродонной амфоры светлой глины (Рис. 5/52).

6. Красноглиняные амфоры с вытянутым корпусом и коническим дном (Рис. 6/26, 28, 29). Хорошо известны в Херсонесе: Тип 1 по А.Л. Якобсону (1979: 9, рис. 1,1). Авторы классификации 1995 г. датируют такие амфоры VI – первой половиной VII в. (Романчук, Сазанов, Седикова 1995: 19; Сазанов 1995: 186-в). Из фрагментов нам удалось почти полностью реставрировать одну амфору (отсутствует только венчик) (Рис. 6/20).

7. Амфоры типа Делакеу, по И. Б. Зеест – тип 100 (Зеест 1960: табл. XXXIX, 100 а-г). Среди всех типов амфор – самые многочисленные. В засыпи найдены разнообразно профилированные горла, обломки ручек и конусовидных доньев (Рис. 6). А.П. Абрамов относил их ко второй половине III – IV в. (Абрамов 1993: тип 7.1, 7.2), А.В. Сазанов дату их бытования определял как IV – вторая четверть VI в. (Сазанов 1989: 50, 51, рис. 3, 12) или в хронологических рамках 360-380 гг. – второй-третьей четверти VI в. (Сазанов 1999: с. 238). При этом он считает, что амфорные ручки с одним валиком на внешней поверхности (Рис. 6/1, 12-17) существовали с третьей четверти IV в. по вторую четверть VI в. включительно (Сазанов 1999: 238).

8. Коричневоглиняные («самосские») тонкостенные амфоры со слюдой в тесте. Тип 95 по И.Б. Зеест (1960: табл. XXXVIII, 95) (Рис. 7/33-41). Представленные в публикации А.П. Абрамова сосуды отнесены им к концу IV в. (1993: 50, 124 тип 7.12-14). Наши амфоры – с открытой поллой ножкой – по определениям А.В. Сазанова были датированы началом VI – первой половиной VII в. (1989: 46-48), а венчик (Рис. 7/33) – последней третью V в. (2002: 37 рис. 5, 4).

9. Амфоры с воронковидным горлом, светлоглиняные и красноглиняные (Рис. 3/3; 7, 21, 22, 24, 25, 27-32) (Зеест 1960: табл. XXXVII, 90;



Уженцев, Юрочкин 1998: 101-109; Туровский, Николаенко, Горячук, Ладюков 2001: 60-61, рис. 37, 3-6). Найдены во фрагментах, принадлежат разным типам этих амфор. Так, некоторые из них имеют аналогии среди находок в засыпи цистерны в Северном районе Херсонеса (Ср.: Голофаст, Рыжов 2002: рис. 8, 4-7).

10. Светлоглиняные амфоры с рифленным туловом типа «набегающая волна» и перекрученными ручками (Рис. 4/43, 44) – 12 класс по А.И. Романчук, А.В. Сазанову, Л.В. Седиковой (1995: 29). Авторы упомянутой классификации относят время бытования таких амфор, вслед за другими исследователями, к периоду от последней трети IV – первой половины V в. до 650-670 гг.

11. Амфоры «Газы» с темным, почти коричневого цвета черепком. Найдены обломки стенок и ручек (Рис. 10/15, 16). По этим фрагментам можно только предположительно говорить, что часть из них относилась к амфорам с округлым венчиком, вытянутым корпусом и острым дном (Романчук, Сазанов, Седикова 1995: 21, класс 4, тип 2, табл. 6, № 23). Хронологические рамки бытования их в Херсонесе – с конца IV до середины VII в. Близики по хронологии им амфоры сиро-палестинского типа (Рис. 7/6) (Ср.: Голофаст, Рыжов 2000: рис. 9, 1), фрагменты которых тоже присутствуют в засыпи.

Представленный выше перечень типов позднеантичных-раннесредневековых амфор можно дополнить, так как в засыпи имелись единичные находки и других тарных сосудов. Среди них: амфоры типа Vöttger 1.3 (Рис. 4/16) (Ср.: Сазанов 2002: рис. 6, 16 – последняя четверть V в.); амфоры коричневой глины (Рис. 7/4, 7-9, 13-16, 17-20) разных типов; напоминающие амфоры типа 5 херсонесской классификации 1971 г. (Рис. 3/68; 4, 17) (Ср.: Сазанов 1991: рис. 2, 2; 7, 1; Голофаст, Рыжов 2000: рис. 4, 5); светлоглиняные и красноглиняные амфоры с так называемыми двуствольными ручками. Имеются и амфорные крышки (Рис. 9/1, 2) (Ср.: Голофаст, Рыжов 2000: рис. 20, 5-10). Кроме того, надо сказать, что полная обработка всего материала еще не закончена и наши определения амфор могут быть уточнены.

На стенках некоторых сосудов, кроме дипинти, сохранились и граффити (Рис. 7/42-45). Вызывает интерес расположенное рядом с граффити изображение креста из семи перекрещенных ямок, выполненное сверлом (Рис. 7/43).

Как видно из этого, далеко не полного описания, амфорная тара, найденная в цистерне, оказалась исключительно разнообразной не только морфологически, но и хронологически. Она рас-

падает (правда, достаточно условно) на три основные временные группы: II-III, III-IV, V – начало/середина VII в.

Необходимо отметить, что в засыпи цистерны, кроме амфор позднеантичного-раннесредневекового времени, присутствовали и амфоры IV - начала III в. до н.э. (во фрагментах) следующих центров: Гераклеи, Хиоса, круга Фасоса. Среди них отметим два фрагмента с клеймами (определены Е.Я. Туровским): 1) на ручке маленькой амфоры или мерного сосуда (Херсонес) – ПАР (ретроградно), конец III – начало II в. до н.э. (Рис. 11/8), в каталоге-определителе В.И. Каца (1994) такое клеймо отсутствует; 2) английское клеймо на горле амфоры (Гераклея) (Рис. 11/7) - два имени

HPAKΛEΔV
ΠAYΣANIA

относится ко II группе (по И.Б. Брашинскому), датируется второй-третьей четвертью IV в. до н.э. (Брашинский 1984: 20).

О количественной характеристике керамического комплекса.

Выше было приведено подробное описание керамического комплекса находок, извлеченных в процессе раскопок из цистерны. Можно было бы и ограничиться таким представлением имеющегося материала (и это так обычно и делается), однако мы считаем целесообразным продолжить его анализ. Как уже отмечалось выше, исследуемая цистерна относится к такому классу памятников, которые не являются закрытыми. При изучении ее засыпи следует учитывать ряд особенностей: 1) строительные остатки современных цистерне жилых комплексов не сохранились; 2) извлекаемый археологический материал достаточно разнороден и фрагментирован; 3) время и последовательность этапов образования засыпи известны приблизительно. В целом такая ситуация является вполне типичной для Херсонеса, чье развитие и формирование происходило на протяжении многих веков.

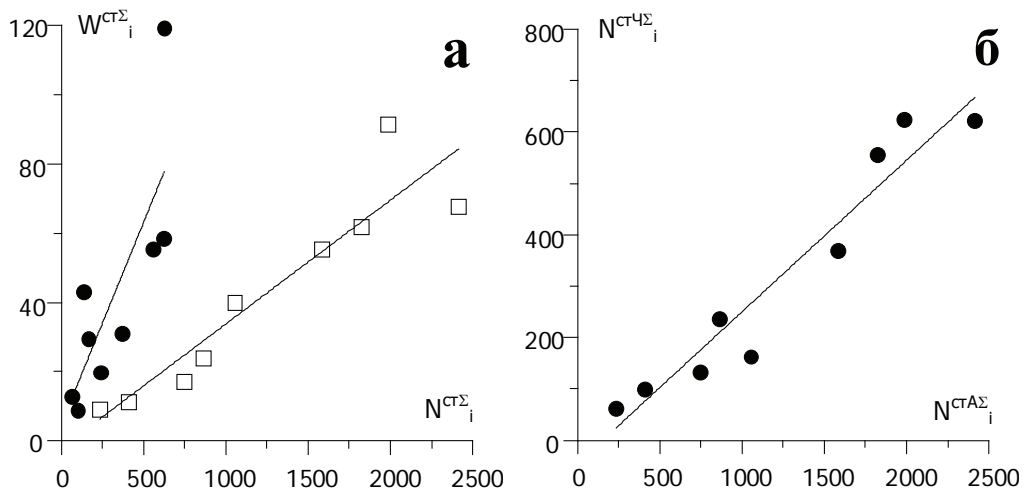
В связи с этим обратим внимание на ряд обстоятельств, носящих достаточно общий характер (Подробно см.: Кропотов, Ушаков в печати). В составе слоя засыпи наряду с землей, камнями и т.п. могут находиться как целые предметы, так и их фрагменты. Количество и степень их сохранности определяется различными причинами и тесно связано с условиями формирования археологического памятника. Можно утверждать, что именно детальное исследование особенностей количественного распределения фрагментов в слое засыпи позволит более обоснованно говорить как об истории образования конкретного



памятника, так и осуществить переход к историко-культурным реконструкциям более высокого уровня обобщения.

Таким образом, к изучению материальных предметов и их фрагментов, извлеченных из слоя засыпи, наряду с типологическим и/или технологическим направлением может быть применен и другой подход – подробное исследование статистических особенностей их количественного и размерного распределения в составе культурного слоя. На основе этих числовых характеристик могут быть изучены многие особенности формирования исследуемого памятника. Отметим, что ранее уже предпринимались попытки использовать количественный подход к описанию архео-

логического материала из водосборной цистерны в помещении 8 (Золотарев, Коробков, Ушаков 1997), и он продемонстрировал свою эффективность. В связи с этим мы считаем целесообразным продолжить эту линию исследований. Исходный числовой массив данных по материалам проведенных раскопок в настоящее время только формируется, однако он уже сейчас позволяет получить конкретные результаты. Так, например, ниже приведены графики (а и б) некоторых количественных соотношений между числовыми характеристиками различных групп археологического материала (кровельная черепица и амфоры) из засыпи цистерны.



Взаимосвязь между суммарным числом фрагментов стенок $N^{ct\Sigma}_i$ и их весом $W^{ct\Sigma}_i$ ((а): - амфоры; • - черепица) и числом фрагментов стенок амфор $N^{ctA\Sigma}_i$ и черепицы $N^{ctЧ\Sigma}_i$ (б) в различных слоях (i) засыпи цистерны

Их закономерный характер указывает на то, что процесс формирования засыпи не является случайным, причем числовые характеристики качественно различных объектов в составе слоя связаны между собой.

Все вышесказанное позволяет рассчитывать на то, что изучение количественных особенностей извлекаемого в процессе раскопок материала позволит в будущем поставить и решить многие важные задачи, однако для этого необходимо проведение дальнейших исследований.

Полевые наблюдения, особенности стратиграфии засыпи цистерны позволяют утверждать, что действительно, повторим еще раз, она относится к тому классу памятников, которые не являются закрытыми комплексами: содержит перемещенный (и переотложенный) грунт. Засыпана она была почти одновременно, но несколькими порциями грунта. Косвенно об этом говорит и распределение

фрагментов амфор по глубинам цистерны (Приложение 2). Предварительно можно выделить следующие слои-порции грунта в цистерне: 1) нижняя часть (слои 17, 18) – отделялась прослойкой остатков рыбы; 2) средняя часть (слои 5-16); 3) горловина (слои 1-4). Сказанное не позволяет датировать время образования засыпи по пересечению циклов бытования амфор; методически правильным было бы это сделать по комплексу самого позднего материала. Тем не менее необходимо учитывать, что амфор поздних типов (III группы – V - начало VII в.) в засыпи цистерны значительно меньше, чем амфор I-II групп (II-IV вв.). Исходя из этого, время образования засыпи по находкам амфор можно предварительно отнести ко времени около первой половины VI в.

Кроме амфор, из других хронологически важных категорий находок нужно назвать фрагменты *краснолаковых сосудов* трех основных групп (им-

портные и местные), которые могут датироваться в достаточно широком хронологическом диапазоне: примерно со II по начало VI века н.э.

1. В относительно небольшом числе присутствует группа импортной керамики II-III вв., представленная бортиками тарелок (Рис. 8/30-33).

2. К Херсонесской сигилляте III-IV вв. (Ушаков 2004: 285-283) можно отнести мисочки с загнутым краем (Рис. 8/12, 15, 17), чашки с косыми стенками (Рис. 8/36, 39), миски различных форм (Рис. 8/38, 40, 41), кувшины (Рис. 8/34, 35); некоторые экземпляры были с пережженным черепком.

3. К третьей группе краснолаковой керамики относятся находки второй половины IV - V в. Представлены сосудами в основном двух типов. Это, во-первых, преимущественно блюда со слегка заостренным вертикальным или немного загнутым краем, наклонными стенками и широким кольцевым поддоном (Рис. 8/1-6, 8, 9). Мы относим их, вслед за К. Домжалским, к Понтийской позднеримской группе (PRS). Это сосуды большого размера. Датировки их у разных авторов несколько различаются. Дж. Хейс датировал их 350-425 гг. (Hayes 1972: 109, form 62, 14), другими словами, они бытовали со второй половины IV до второй четверти V в. Авторы херсонесской классификации датировки их несколько сместили, считая, что такие блюда нужно относить ко времени с конца IV до первой четверти VI в. включительно (Романчук, Сазанов 1991: 36, рис. 12-16, № 154-191) или даже до третьей четверти VI века (Сазанов 1999: 230, рис. 4, 8-14; 12, 1-5). По данным К. Домжалского, время их бытования - середина IV - середина V в. (Domzalski 2000: 163-164, fig. 2,1; Arsen'eva, Domzalski 2002: 426-427, fig. 5-7).

Второй тип блюд - с волнистыми врезными полосами по дну, где они образуют «звезды» и на широкой отогнутой закраине - волны (Рис. 8/23-29). По Дж. Хейсу эти блюда - Поздний Римский C, форма 2 и датируются (Late Roman C form 2, A) 370 - 425-450 гг. (Hayes 1972: 328). А.В. Сазанов дату их бытования омолодил. По его мнению, в Херсонесе они были с конца IV по вторую четверть или даже до второй половины VI в. (Романчук, Сазанов 1991: 12; Сазанов 1994: 426) или со второй половины IV до третьей четверти VI в. (Сазанов 1999: 230, рис. 4, 1-4). К. Домжалский рассматривает сосуды такого типа так же, как форму PRS, и относит их (Form 3) к концу IV - началу-середине V в. (Domzalski 2000: fig. 2, 5; Arsen'eva, Domzalski 2002: 426-427, fig. 8-12).

Отдельно можно отметить находки блюд типа

Late Roman C form 1 A (Рис. 8/13, 18). Дж. Хейс относил их к позднему IV - началу V в. (Hayes 1972: 327). По определению А.В. Сазанова, они встречаются в комплексах Причерноморья последней четверти V в. (Сазанов 1999: рис. 13, 12). Из индивидуальных находок нужно назвать краснолаковую патеру с ручкой, которую удалось собрать из нескольких фрагментов, найденных на разной глубине цистерны (Рис. 8/21).

Основная масса краснолаковой посуды из засыпи цистерны относится к первой половине V в. н.э. Необходимо заметить, что в ней совершенно отсутствуют краснолаковые блюда типа Late Roman C/Phocian Red Slip Ware form 3 второй половины V - первой половины VI в. (Hayes 1972: 337), которые были широко распространены в Понтийском регионе с конца V - начала VI в. (Arsen'eva, Domzalski 2002: 429, fig. 17, 622-626; Романчук, Сазанов 1991: 15 сл., рис. 5). Таким образом, предварительная датировка засыпи цистерны, определенная нами по комплексу амфорных находок (первая половина VI в.), может быть несколько откорректирована и отодвинута к последней четверти - концу V столетия.

Другие группы керамики позволяют более полно охарактеризовать состав керамического комплекса. Продолжим их перечисление. Фрагменты *простой столовой посуды* были относительно немногочисленными, но разнообразными: крышки, кувшины на кольцевом поддоне и плоскодонные (Рис. 9/25-42). Среди этой группы керамики выделяется оригинальный по форме сосуд (Рис. 9/43). У него уплощенное дно на невысоком кольцевом поддоне, яйцевидное слаборебристое тулово, профилированная гребнем и двумя желобками уплощенная ручка. Венец в виде стоячего воротника и верхняя часть тулова были в процессе формовки гончаром сильно сдавлены. В результате закраина сосуда приобрела подтреугольную в плане форму.

Кухонная гончарная керамика (Рис. 9/3-24). Вся она представлена фрагментами, которые принадлежали посуде следующих типов: *котлы* - закраины клювовидные, узкие и широкие, горизонтально отогнутые, тулова котлов шарообразны; разнообразные *горшки*; *кувшины*; *миски*. Их много в комплексах ранневизантийского времени Херсонеса (Напр.: Голофаст, Рыжов 2000: рис. 16). Некоторые формы напоминают ольвийские находки (Ср.: Крапивина 1993: 101-107, рис. 32-36).

Среди керамических находок достаточно многочисленны фрагменты лепной керамики, которые принадлежали сосудам открытого и закрытого типов. Среди них выделяются:



1. Миски разных размеров (Рис. 10/1,3-8, 21-23): с косыми стенками и плоским дном, с округлыми стенками, с небольшими плоскими ручками закругленной формы, с псевдоручкой (закраина). Среди них выделяется глубокая миска с отогнутым краем и закругленными стенками (Рис. 10/1).

2. Горшки (Рис. 10/24, 27-30, 32): больших и средних размеров, «скифского» типа (закраина с защипами) (Рис. 10/2), горшок с петлевидной, вертикально расположенной ручкой (Рис. 10/25).

3. Кувшин. Венчик с прилепом ручки (Рис. 10/26).

4. Кастрюля. Отогнутая закраина с небольшой плоской ручкой, расположенной ниже закраины (Рис. 10/31).

Среди керамического материала в цистерне

были найдены разнообразные по форме *светильники* (во фрагментах), в том числе носик и фрагмент тулова светильников серой глины (Рис. 11/1, 3), ручка и носик краснолаковых светильников с рельефным орнаментом (Рис. 11/2, 4), а также обломок светильника-плошки (Рис. 11/5).

Единичными находками представлены *чернолаковая керамика* и так называемая *ионийская полосатая посуда*, в том числе фрагменты блюда с широкой закраиной (Рис. 11/13), горла, стенки и ручки кувшинов (Рис. 11/9, 11, 14), киликов (Рис. 11/10). Что касается последней категории вещей, то в целом в Херсонесе они достаточно многочисленны. Многие из них в свое время были опубликованы (Ср.: Золотарев 1993: табл. VII; IX, 7, 8; XII), но можно полагать, требуют специального дополнительного изучения.

Керамический комплекс цистерны, таким образом, представляет собой важный массив данных для анализа закономерностей строительной истории и образования культурного слоя в конкретном районе города. Это также дает возможность сравнения его с материалами разных памятников как Херсонеса Таврического, так и других античных центров. Судя по датировкам керамических находок из заполнения цистерны, можно предположить, что она была засыпана, скорее всего, в хронологических рамках последней трети V - рубежа V-VI вв. Это подтверждают и монетные находки: самая поздняя из них принадлежит императору Льву II (473-474 гг.) (Приложение 3). Представленный материал позволяет говорить о непрерывном развитии (континуитете) комплекса материальной (и отчасти духовной) культуры Херсонеса рубежа античности и средневековья.

С какими из известных по письменным источникам событиями можно связать этот период

в истории Херсонеса? Первоначально мы полагали, что цистерна была засыпана около середины VI века, и это могло произойти в ходе планировочно-строительных работ, связанных с масштабной строительной деятельностью Византийской империи в эпоху Юстиниана I (Ушаков, Дорошко, Кропотов, Макаев, Струкова 2005: 36). Исходя из уточненных данных времени образования засыпи, можно утверждать, что эти события произошли, как минимум, полустолетием ранее. В таком случае, можно вспомнить, что в 480 г., во время правления императора Зенона (474-491 гг.) произошло разрушительное землетрясение, охватившее Пропонтиду и Крым, после которого на Боспоре и в Херсонесе проводились крупные работы по восстановлению городских оборонительных стен (Виноградов 1998: 243). Вероятно, что эти восстановительные работы захватили и жилые кварталы, в ходе которых и была засыпана цистерна, о которой шла речь.

СПИСОК ЛИТЕРАТУРЫ

- Абрамов А.П. 1993 Античные амфоры. Периодизация и хронология. *Боспорский сборник* 3: 4-135.
- Антонова И.А., Даниленко В.Н., Ивашута Л.П., Кадеев В.И., Романчук А.И. 1971 Средневековые амфоры Херсонеса. *АДСВ*. (Свердловск). 7: 81-101.
- Арсеньева Т.М., Науменко С.А. 2001 Раскопки Танаиса в центре восточной части городища. *Древности Боспора* 4: 56-124.
- Брашинский И.Б. 1984 Вопросы хронологии керамических клейм и типы развития амфор Гераклеи Понтийской. *НЭ* 14: 3-23.
- Виноградов Ю.Г. 1998 Позднеантичный Боспор и ранняя Византия (В свете датированных боспорских надписей V века). *ВДИ* 1: 233-247.
- Голофаст Л.А., Рыжов С.Г. 2000 Комплекс ранневизантийского времени из раскопок квартала X Б в Северном районе Херсонеса. *Проблемы истории, филологии, культуры*. (Москва-Магнитогорск): 78-117.
- Зеест И.Б. 1960 Керамическая тара Боспора. *МИА* 83.

- Золотарев М.И. 1993 Херсонесская архаика. (Севастополь).
- Золотарёв М.И., Коробков Д.Ю., Ушаков С.В. 1997 О принципах изучения античных водосборных цистерн (по материалам раскопок в ХСVI квартале Херсонеса). (Севастополь).
- Золотарев М.И., Ушаков С.В. 2004 Новые исследования в Северо-восточном районе Херсонеса (средневековые памятники). *АДСВ* 35: 279-294.
- Золотарев М.И., Ушаков С.В. 2005 Исследования в Северо-восточном районе Херсонеса в 2000-2003 годах. *Археологічні дослідження в Україні 2003-2004 рр.* (Киев-Запоріжжя). 7: 135-138.
- Кац В.И. 1994 Керамические клейма Херсонеса Таврического (каталог-определитель). (Саратов).
- Крапивина В.В. 1993 Ольвия. Материальная культура I-IV вв. н.э. (Киев).
- Кропотов С.И., Ушаков С.В. (в печати) Некоторые статистические характеристики распределения фрагментов стеклянных сосудов из цистерны в ХСVII квартале Херсонеса и их связь с закономерностями формирования культурного слоя.
- Прокопий Кесарийский 1939 О постройках. *ВДИ* 4: 201-298.
- Романчук А.И., Сазанов А.В. 1991 Краснолаковая керамика ранневизантийского Херсона. (Свердловск).
- Романчук А.И., Сазанов А.В., Седикова Л.В. 1995 Амфоры из комплексов византийского Херсона. (Екатеринбург).
- Сазанов А.В. 1989 О хронологии Боспора ранневизантийского времени. *СА* 4: 41-60.
- Сазанов А.В. 1991 Амфорный комплекс первой четверти VII в. н.э. из Северо-восточного района Херсонеса. *МАИЭТ*. (Симферополь). 2: 60-72, 252-265.
- Сазанов А.В. 1995 Краснолаковая керамика Северного Причерноморья ранневизантийского времени. *МАИЭТ*. (Симферополь). 4: 406-433.
- Сазанов А.В. 1999 Керамические комплексы Северного Причерноморья второй половины IV-V вв. *Проблемы истории, филологии, культуры*. (Москва-Магнитогорск). 7: 224-293.
- Сазанов А.В. 2002 О хронологии амфор IV-V вв. из Северного Причерноморья. *Археология* 4: 29-50.
- Туровский Е.Я., Николаенко М.Ю., Горячук В.Н., Ладюков И.В. 2001 Древние амфоры в Северном Причерноморье. *Справочник-определитель*. (Киев).
- Уженцев В.Б., Юрочкин В.Ю. 1998 Амфоры с воронковидным горлом из Причерноморья. *ХСб.* (Севастополь). 9: 100-109.
- Ушаков С.В. 2004 Херсонесская сигиллята (к постановке проблемы). *ХСб.* (Севастополь). 13: 285-296.
- Ушаков С.В. 2005 О трех группах краснолаковой керамики из Херсонеса. *АДСВ*. (Екатеринбург). 36: 22-33.
- Ушаков С.В., Дорошко В.В., Кропотов С.И., Макаев И.И., Струкова Е.В. 2005 Керамический комплекс из засыпи цистерны V-VI вв. в ХСVII квартале Херсонеса. *Проблемы исследования археологических памятников: раскопки, хранение, экспозиция*. (Севастополь): 35-36.
- Шелов Д.Б. 1978 Узкогорлые светлоглиняные амфоры первых веков нашей эры. Классификация и хронология. *КСИА* 156: 16-21.
- Херсонес Таврический в середине I в. до н.э. – VI в. н.э. Очерки истории и культуры 2004 (Харьков).
- Якобсон А.Л. 1979 Керамика и керамическое производство средневековой Таврики. (Ленинград).
- ***
- Arsen'eva T.M., Domzalski K. 2002 Late Roman red slip pottery from Tanais. *Eurasia Antiqua* 8: 415-491.
- Domzalski K. 1996 Terra Sigillata from Numphaion. *Survei* 1994. *Archeologia*. (Warszawa). 47: 95-109.
- Domzalski K. 2000 Notes on Late Roman Red Slip Wares in the Bosporean Kingdom. *Rei Cretariae Romane Favtorvm* 36: 161-168.
- Riley J. 1983 Coarse pottery. *Excavations at Sidi Khrebish Benghazi (Berenice)*. (Tripoli). 2: 112-236.
- Hayes J.W. 1972 Late Roman Pottery. (London).
- Robinson S. H. 1959 The Athenian Agora. Pottery of the Roman Period. Chronology. (Princeton-New Jersey). 5.

СПИСОК АРХИВНЫХ ДЕЛ

- Архив НЗХТ. Дело 3568.
Архив НЗХТ. Дело 3596.
Архив НЗХТ. Дело 3756.



SUMMARY

S.V. Ushakov, V.V. Doroshko, S.I. Kropotov, I.I. Makaev, E.V. Strukova

THE CERAMIC ASSEMBLAGE FROM THE FILLING OF THE CISTERN OF THE 5TH – 6TH CENTURIES AD OF THE XCVII QUARTER IN CHERSONESOS (preliminary information)

The article is devoted to the examination of the ceramic complex of the cistern from the North-Western area of Chersonesos. The cistern was excavated in 2001-2004. The material found in the infill of the cistern included fragments of building ceramics (flat tile, kalipteroi, and plinfa) as well as fragments of amphorae, kitchen pottery and modelled ware, table ware, and lamps. Besides, there were coins, articles of glass, metal and bone, and three fragments of lapidary inscriptions.

Amphorae were represented by the fragments of more than twenty-five types of vessels including red-clay amphorae of Mirmekian type, red-clay with complexly profiled handles or funnel-shaped neck ones, the Delakeu and “carrotte” type, light-clay narrow-neck or with corrugated body “incoming wave” ones,

and brown-clay (Samos type) thin-walled amphorae with mika in the paste. Besides, there were the vessels of Classical and Hellenistic times (Hios, Phasos, and Heraclea).

Other chronologically important findings include fragments of foreign and local red-glazed vessels of three main groups dating back to the period from the 1st-2nd to the 6th century A.D.

While studying the artifacts and their fragments from the infill, we examined statistical features of their allocation in the stratum according to quantity and size. Judging by the dating of ceramic findings from the cistern infill, it may be presumed that the cistern was filled up between the last third of the 5th and the border of the 5th and the 6th century.



Приложение 1.

Таблица 1. Распределение профильных керамических находок по глубинам засыпи цистерны

Глубина, слой		Черепица	Амфоры	Кухон. кер.	Простая стол.	Краснолак.	Пифосы	Чернолак.	СЧПК ¹	Лепная кер.	Лутерии	Проч.
1	2	3	4	5	6	7	8	9	10	11	12	13
0.00-0.40	1	1	2	-	2	-	-	-	-	-	-	-
0.40-0.60	2	1	5	4	1	1	-	-	-	-	-	-
0.60-0.70	3	-	2	1	6	1	-	-	-	2	-	-
0.70-0.90	4	2	1	-	5	10	-	-	-	-	1	-
0.90-1.00	5	2	23	12	7	3	-	2	-	-	-	-
1.00-1.50	6	6	18	10	6	11	-	-	1	-	-	-
1.50-1.60	7	4	13	9	-	7	-	1	-	-	-	-
1.60-1.75	8	13	7	4	1	4	-	-	-	-	1	-
1.75-1.95	9	8	23	5	1	4	1	1	-	3	-	-
1.95-2.10	10	46	98	24	7	37			-	8	4	1
2.10-2.30	11	85	108	9	12	56	1	4	-	7	1	2
Б.П.	12	47	111	16	17	40	-	4	-	16	3	-
2.30-2.50	13	31	36	15	21	43	-	8	-	3	-	-
2.50-2.70	14	48	81	17	5	66	1	9	-	5	1	-
2.70-3.00	15	86	124	25	9	77	2	9	-	9	2	-
3.00-3.20	16	72	101	4	19	40	1	2	2	5	2	-
3.20-3.40	17	188	116	75	15	162	2	2	-		-	2
3.40-3.95	18	229	246	75	21	102	1, крыш- ка	10	-	62	-	-
Всего		869	1115	305	155	664	10	52	10	120	14	5
Итого		3319										

¹ Сероглиняная керамика с черным покрытием



Приложение 2.

Таблица 2. Распределение профильных частей амфор по глубинам засыпи цистерны

Глубина, слой		Типы амфор											
		1	2	3	4	5	6	7	8	9	10	11	12
1.75-1.95	9	+	-	-	-	+	+	+	-	+	+	-	-
1.95-2.10	10	+	+	-	-	+	+	+	+	+	+	-	-
2.10-2.30	11	+	+	-	-	+	+	+	+	+	+	+	+
Б.П.	12	+	+	+	-	+	+	+	+	+	+	+	+
2.30-2.50	13	+	+	-	-	+	+	+	+	-	+	-	+
2.50-2.70	14	+	-	-	-	+	+	+	-	+	+	-	-
2.70-3.00	15	+	+	-	-	+	+	+	+	+	+	+	+
3.00-3.20	16	+	+	+	-	+	+	+	+	-	+	+	+
3.20-3.40	17	+	+	+	+	+	+	+	+	+	+	-	+
3.40-3.95	18	+	+	+	+	+	+	+	+	+	+	+	+

1. Типа «мирмекийской».
2. С венчиками клювовидными и подпрямоугольными.
3. Со сложнопрофилированными ручками и доньями в виде стержня.
4. С уплощенными высокоподнятыми ручками.
5. Светлоглиняные узкогорлые.
6. С коническими доньями («морковки»).
7. Делакеу.
8. Коричневоглиняные тонкостенные «самосские».
9. С воронковидным горлом.
10. Светлоглиняные с рифлением стенок типа «набегающая волна».
11. «Газа».
12. Амфоры классического и эллинистического времени.



Приложение 3.
Опись монет, найденных в цистерне в 2002 – 2004 гг.
(определение Е.М. Кочетковой)

№ п.п.	Шифр	Описание монеты. Литература	Металл	Диаметр. Соотношение осей	Примечания
1.	Двор. Цистерна. Гл. 1,6 м. (2002 год)	Монета минерализована. Л.с. Корродирована. Об.с. Корродирована. Определению не подлежит.	медь	10 мм	Сохранность очень плохая. Минерализована. Монета склеена, имеет сквозные продольные трещины.
2.	Двор. Цистерна 9.07.03. г. 0,75-0,95 м. (2003 год)	Л.с. IMP.CONSTANTINVS AVG Бюст императора в военном одеянии и шлеме вправо. Об.с. [V]ICTORIAE LAETAE PRINC. PERP. Две Виктории, держащие в руках щит с надписью: [VOT...] над алтарем. В обресе: [...L(?)] Позднеримская. Константин I /307-377 гг./ Æ 3 Sear D. R. Roman coins and their values. London, 1988, p. 327, cp. n. 3883.	медь	18 ↑	Сохранность плохая. Монета частично минерализована. Стороны сильно потерты. Край монеты неровный.
3.	Двор. Цистерна. 9.07.03. г. 0,75-0,95 м.	Л.с. D.N. T[HE]ODO-SIVS P.F. AVG Бюст императора в военном одеянии и диадеме вправо. Об.с. GLORIA-ROMANORVM. Император, стоящий прямо, держит в руках штандарт и глобус. В обресе: CONSA. Позднеримская. Феодосий I /379-395 гг./ Æ 2 Sear D. R. R. coins., p. 352, n. 4181.	медь	22 ↓	Сохранность средняя. Есть утраты металла по краю монеты. Край неровный.
4.	Двор. Цистерна. 9.07.03. г. 0,75-0,95 м.	Л.с. [D.N. VALE]NTINIANVS P.F. AVG Бюст императора в военном одеянии и шлеме вправо. Об.с. GLORIA [RO]-MANORVM. Император, стоящий на галере, движущейся влево, у руля Виктория. В поле монеты слева - Т. В образе: SMAN. Позднеримская. Валентиниан II /375-392 гг./ Æ 2 Sear D. R. R. coins., p. 350, n. 4161.	медь	21 ↓	Сохранность средняя. Край монеты неровный.



5.	Двор. Цистерна. 10.07.03. г. 0,75-0,95 м.	Л.с. [D.]N. TEO[DO]-SI[VS P.F. AVG] Бюст императора в военном одеянии и диадеме вправо. Об.с. GLORI[A]-RO[MANO]R[VM]. Император, стоящий прямо, держит в руках штандарт и глобус. В обрезе: [...]. Позднеримская. Феодосий I /379-395 гг./ Æ 2 Sear D. R. R. coins., p. 352, n. 4181.	медь	22 ↓	Сохранность очень плохая. Монета минерализована. Край неровный.
6.	Двор. Цистерна. 10.07.03. г. 0,75-0,95 м.	Л.с. [D.N. PR]OCO[PIVS P.F. AVG] Бюст императора в военном одеянии и диадеме вправо. Об.с. [REPARATIO] FEL. TE[MP.] Император, стоящий прямо, держит лабар в одной руке, другой рукой опирается на щит. В обрезе: [...] Позднеримская. Прокопий /365-366 гг./ 3 Sear D. R. R. coins., p. 348, n. 4125.	медь	16 ↑	Сохранность очень плохая. Легенды на сторонах монеты практически не читаются, т.к. стороны очень сильно потерты. Край монеты неровный.
7.	Двор. Цистерна. 10.07.03. г. 0,75-0,95 м.	Л.с. GALLIENVVS AVG. Бюст императора в военном одеянии и лучевой короне вправо. Об.с. SA[L]VS A[VG] Салус, стоящая влево, держит ветвь в руке В обрезе: PXV(?) Римская. Галлиен /253-268 гг./, Антониниан 267 г.(?) Sear D. R. R. coins., p. 264, вариант n. 2990.	медь	21 ↓	Сохранность средняя. Потерта обратная сторона монеты. Край монеты неровный.
8.	Двор. Цистерна. 15.07.03. г. 0,95-2,10 м.	Л.с. Бюст божества Херсонас вправо, справа лира. Вокруг точечный ободок. Об.с. Дева в рост, в правой руке - копьё, в левой - лук. Справа - лань. Вокруг точечный ободок. Херсонес. Выпуски около 253-268 гг. н.э. Дупондий (?) Анохин В.А. МДХ, с. 156, табл. XXI, № 307.	медь	19 ↓	Сохранность средняя. Обратная сторона монеты значительно потерта. Край монеты неровный.
9.	Двор. Цистерна. 16.07.03. г. 2,10-2,30 м.	Л.с. Вероятно, [D.N.LEOETZENO P.P.AVG]. Бюст императора в военном одеянии и шлеме в фас. Об.с. Вероятно, [SALVS REI-PVBLICAE]. Лев II и Зенон, сидящие на троне прямо. В обрезе: [CONOB](?) Позднеримская. Вероятно, Лев II /473-474 гг./ Æ 3 Ср.: Sear D. R. R. coins., p. 370, n. 4346.	медь	16 ↓	Сохранность плохая. Стороны монеты очень сильно потерты: изображения неясны, легенды не читаются. Край монеты неровный.



10.	Двор. Цистерна. 21.07.03. г. 2,50-2,65 м.	Л.с. [D.N. CONSTANTIVS P.F. AVG] Бюст императора в военном одеянии и диадеме вправо. Об.с. [FEL. TEMP. REPARATIO]. Солдат, движущийся влево, поражает копьем упавшего всадника. В обрезе: [...] Позднеримская. Констанций II /337-361 гг./ Æ 3. Выпуски 354-361 гг. Sear D. R. R. coins., p. 338, n. 4010.	медь	15 ↑	Сохранность плохая. Стороны монеты сильно потерты: легенды не читаются. Край монеты неровный, имеет много трещин и сколов.
11.	Двор. Цистерна. 22.07.03. г. 2,50-2,65 м.	Л.с. Корродирована. Изображение не сохранилось. Об.с. Корродирована. Изображение не сохранилось. Не атрибутирована.	медь	≈ 15	Сохранность очень плохая. Монета минерализована. Край монеты неровный.
12.	Двор. Цистерна. 22.07.03. г. 2,50-2,65 м.	Л.с. Легенда не читается. Бюст императора в военном одеянии и диадеме вправо. Об.с. Надпись в 4 строки VOT .. MVLL ... в лавровом венке. В обрезе: [...] Позднеримская IV век	медь	17 --	Сохранность плохая. Монета фрагментирована: край частично обломан. Стороны сильно потерты: надписи не читаются. Край неровный.
13.	Двор. Цистерна. 23.07.03. г. 2,50-2,70 м.	Л.с. Корродирована. Изображение не сохранилось. Об.с. Корродирована. Изображение не сохранилось. Не атрибутирована.	медь	≈ 18 --	Сохранность очень плохая. Монета фрагментирована (сохранилась примерно 1/3 часть монеты) и минерализована. Край неровный.
14.	Двор. Цистерна. 25.07.03. г. 2,70-2,90 м.	Л.с. D.N. ARCADIVS P.F. AVG Бюст императора в военном одеянии и диадеме вправо. Об.с. VIRTVS E-XERCITI. Император, стоящий вправо, попирает левой ногой пленника, в руках держит штандарт и глобус. В обрезе: SMHB. Позднеримская. Аркадий /383-408 гг./. Чекан Гераклеи. Æ 2 Sear D. R. R. coins., p. 356, n. 4230.	медь	22 ↓	Сохранность удовлетворительная. Край неровный.



15.	Двор. Цистерна. 25.07.03. г. 2,70-2,90 м.	Л.с. D.N. THEODO-SIVS P.F. AVG Бюст императора в военном одеянии и диадеме вправо. Об.с. GLORIA-[R]O[MANO]R[VM] Император, стоящий прямо, держит в руках штандарт и глобус. В обресе: SM[...] Позднеримская. Феодосий I /379-395 гг./ AE 2 Sear D. R. R. coins., p. 352, n. 4181.	медь	21 ↑	Сохранность плохая. Монета минерализована, есть многочисленные трещины по краю монеты. Край неровный.
16.	Двор. Цистерна. 28.07.03. г. 2,70-2,90 м.	Л.с. D.N. ARCADII-[VS P.]F. AVG. Бюст императора в военном одеянии и диадеме вправо. Об.с. GLORIA-ROMANORUM. Император, стоящий прямо, держит штандарт и глобус. В обресе: [SM?]H[A?]. Позднеримская. Аркадий /383-408 гг./. Чекан Гераклеи(?) 2 Sear D. R. R. coins., p. 356, n. 4231.	медь	≈22 ↑	Сохранность плохая. Монета минерализована (?) Есть утраты металла по краю монеты. Край неровный.
17.	Двор. Цистерна. 30.07.03. г. 2,70-3,00 м.	Л.с. Корродирована. Изображение не сохранилось. Об.с. Корродирована. Изображение не сохранилось. Не атрибутирована.	медь	≈ 26 --	Сохранность неудовлетворительная. Стороны стерты. Монета минерализована. Край неровный.
18.	Двор. Цистерна. 30.07.03. г. 2,70-3,00 м.	Л.с. Голова Зевса вправо, слева “копье”. Надчеканка “кадуцей”. Об.с. Стерта. [ΟΛΒΙΟ/ΠΟΛΕ ΙΤΕΩΝ]. Вероятно, изображение орла в 3/4 вправо, справа монограмма. Ольвия. 51/52 г. н. э. (шестой г. о. э.) Ассарий. Анохин В.А. Монеты античных городов Северо-западного Причерноморья. Киев, 1989, с. 112, табл. XXI, № 346.	медь	18 --	Сохранность удовлетворительная. Обратная сторона монеты стерта. Край неровный.
19.	Двор. Цистерна. 31.07.03. г. 2,70-3,00 м.	Л.с. Корродирована. Изображение не сохранилось. Об.с. Корродирована. Изображение не сохранилось. Не атрибутирована.	медь	16-17 --	Сохранность неудовлетворительная. Монета минерализована. Стороны стерты, край неровный.
20.	Двор. Цистерна. 8.07.2004. предпоследний слой.	Л.с. Стерта. Об.с. Стерта. Определению не подлежит.	медь	18	Сохранность очень плохая. Стерта, минерализована, фрагментирована, изображения не сохранились.
21.	Двор. Цистерна. 12.07.2004. нижний слой.	Л.с. Стерта. Об.с. Стерта. Определению не подлежит.	медь	15	Сохранность очень плохая. Минерализована, стерта, склеена, фрагментирована, изображения не сохранились.



22.	Двор. Цистерна. 15.07.2004. нижний слой.	Л.с. Голова в вуали вправо. Круговая надпись не сохранилась. Об.с. Очень плохо сохранившееся изображение завуалированной фигуры Константина, стоящего вправо. По сторонам [VN].MR. Справа звездочка. Круговая надпись не сохранилась. В обресе: надпись не сохранилась. Римская империя. Ж 4. Константин I (307-337) Коммеморативный выпуск. Sear D.R. R. coins, p.327, n. 3888.	медь	14 12:12	Сохранность плохая, потерта, край неровный.
23.	Двор. Цистерна. 16.07.2004. нижний слой.	Л.с. Голова Геракла вправо. Об.с. Плохо сохранившееся изображение бодящего быка влево, внизу имя не сохранилось. Имя города [ХЕР] не сохранилось. Античная. Выпуск около 210-200 гг. до н.э. Дихалк. Чекан Херсонеса. Анохин В.А. МДХ, с.144, Табл. X, № 149.	медь	15 12:12	Сохранность плохая. Потерта, край неровный.
24.	Двор. Цистерна. 16.07.2004. нижний слой.	Л.с. Стерта. Об.с. Стерта. Определению не подлежит.	медь	15	Сохранность очень плохая. Минерализована, стерта, фрагмент, изображения не сохранились.
25.	Двор. Цистерна. 19.07.2004. нижний слой.	Л.с. Стерта. Об.с. Стерта. Определению не подлежит.	медь	20	Сохранность очень плохая. Минерализована, стерта, фрагментирована, в поле монеты сквозное отверстие, изображения не сохранились.

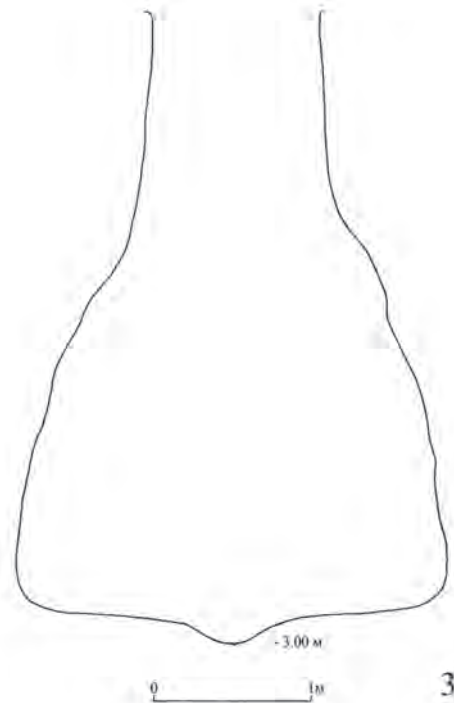
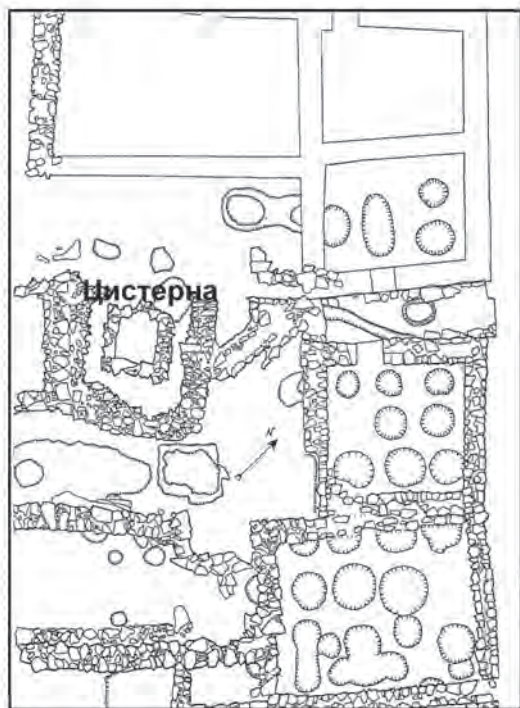
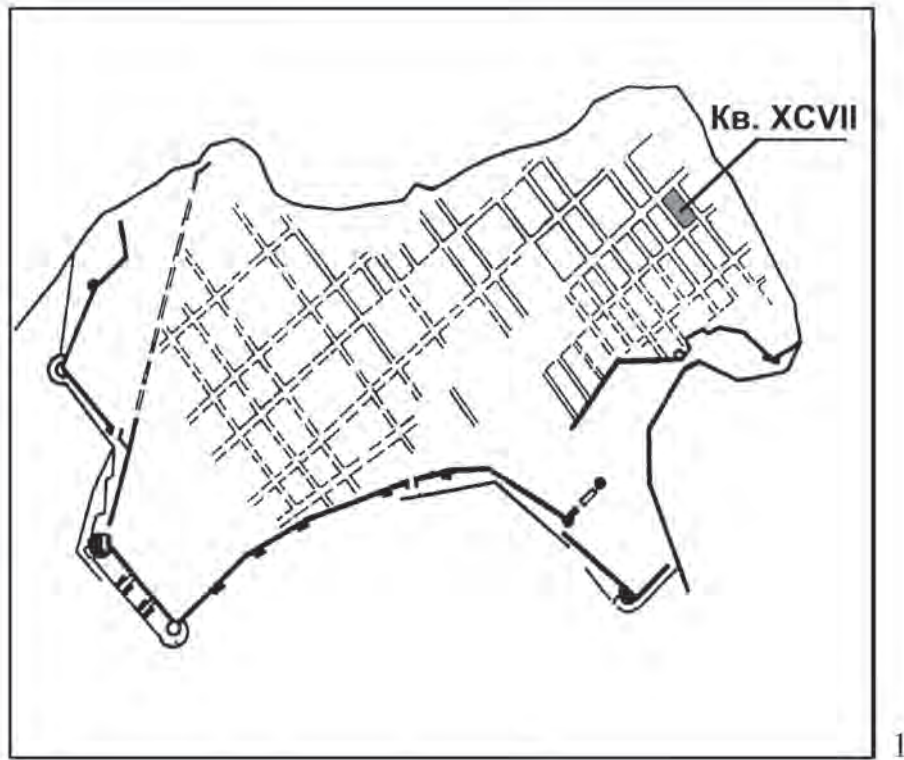


Рис. 1. 1 – Схематический план Херсонеса с указанием квартала ХСVII. 2 – Цистерна. Генеральный план раскопа. 3 – Разрез цистерны

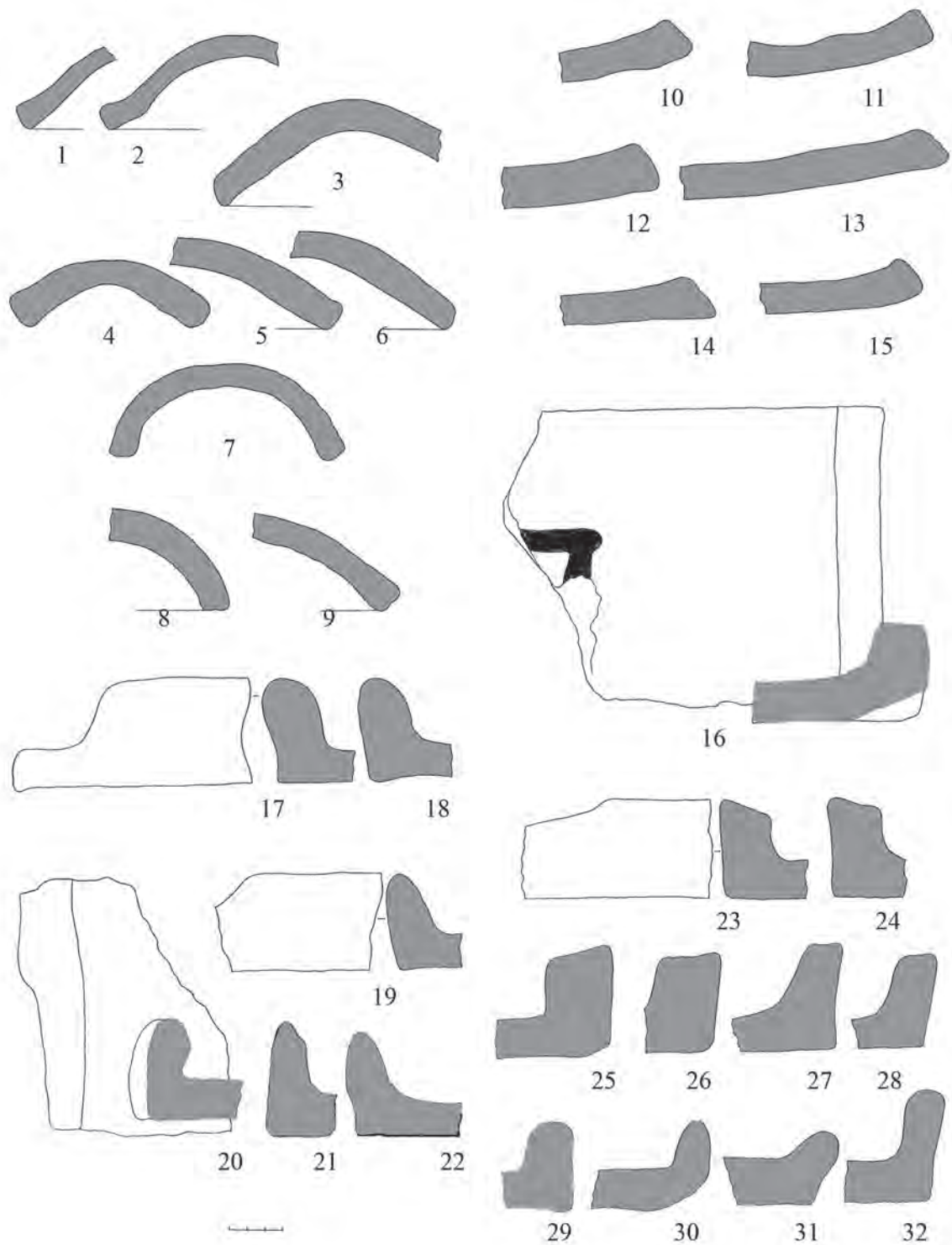


Рис. 2. Профили соленов и калиптеров

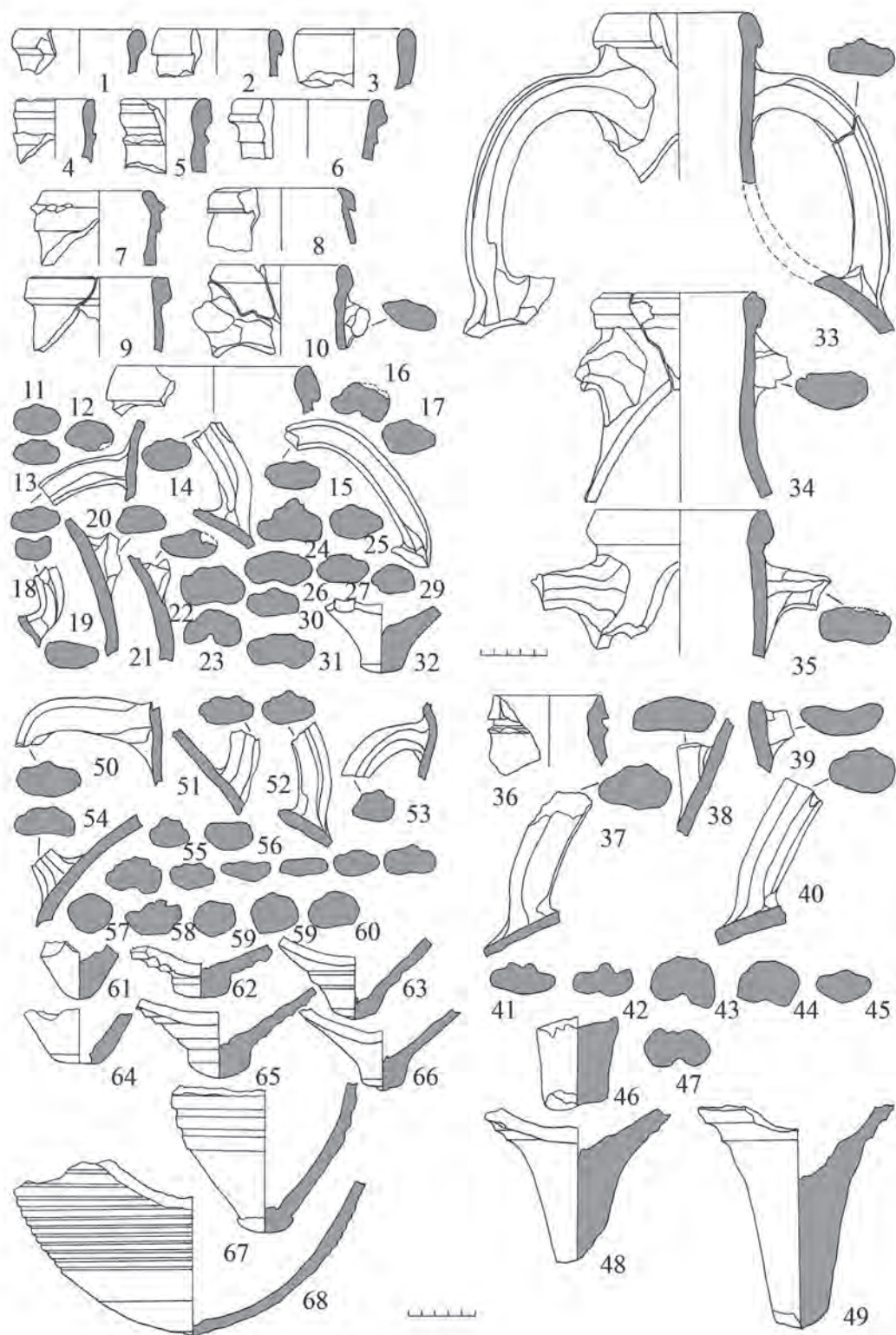


Рис. 3. Фрагменты красноглиняных амфор разных типов

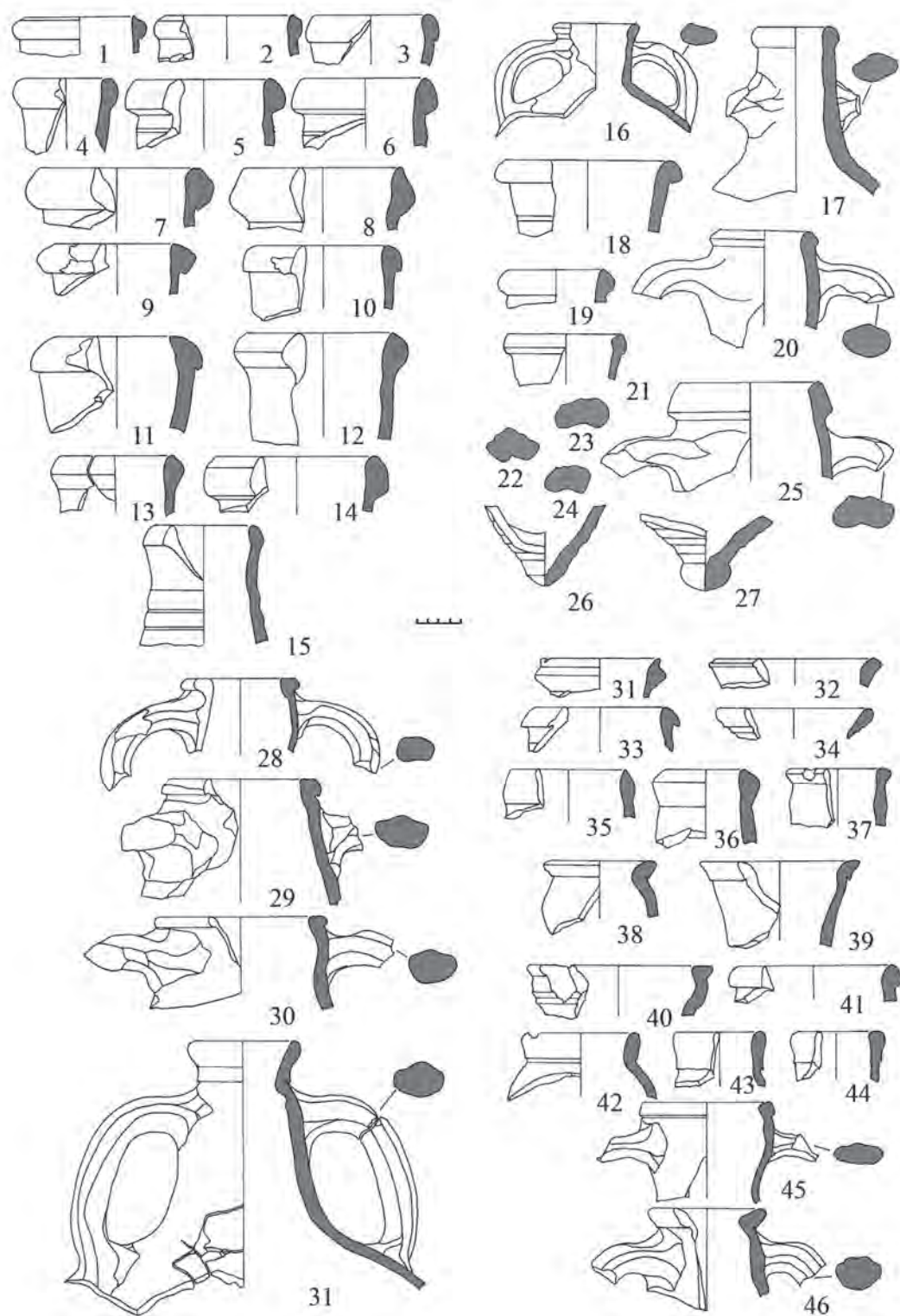


Рис. 4. Фрагменты амфор разных типов

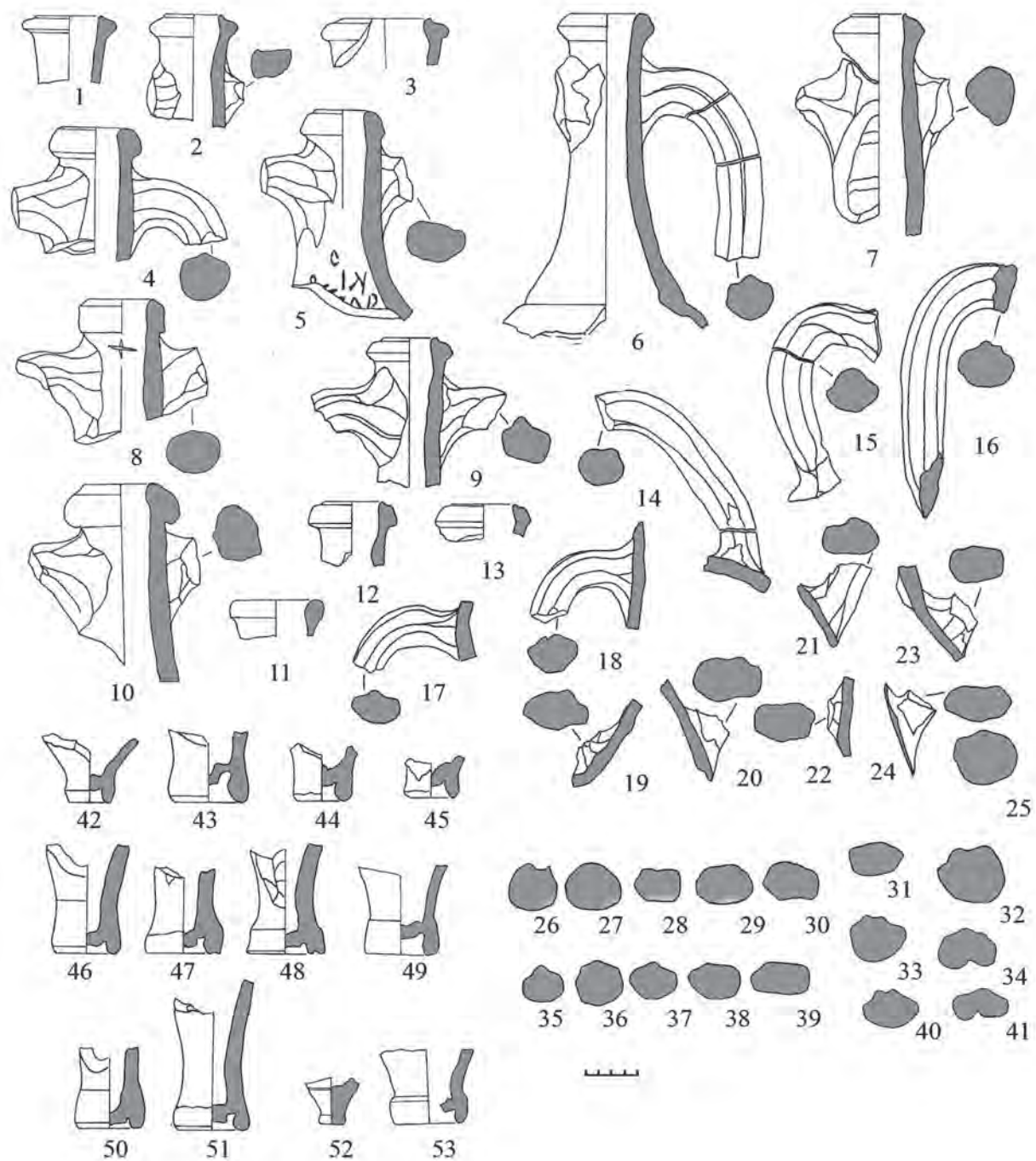


Рис. 5. Фрагменты светлоглиняных узкогорлых амфор

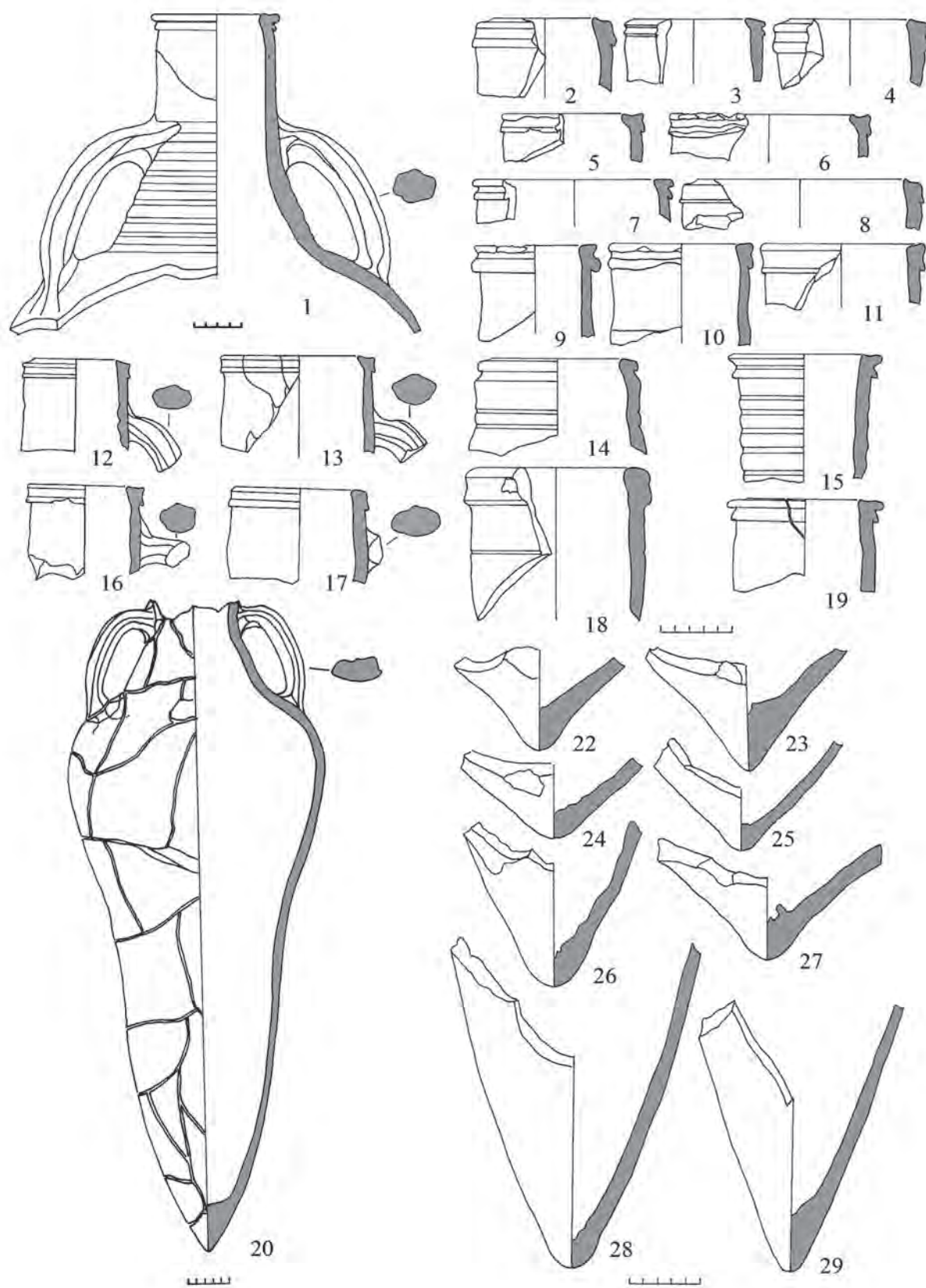


Рис. 6. Фрагменты амфор типа Делакеу и с конусовидными доньями

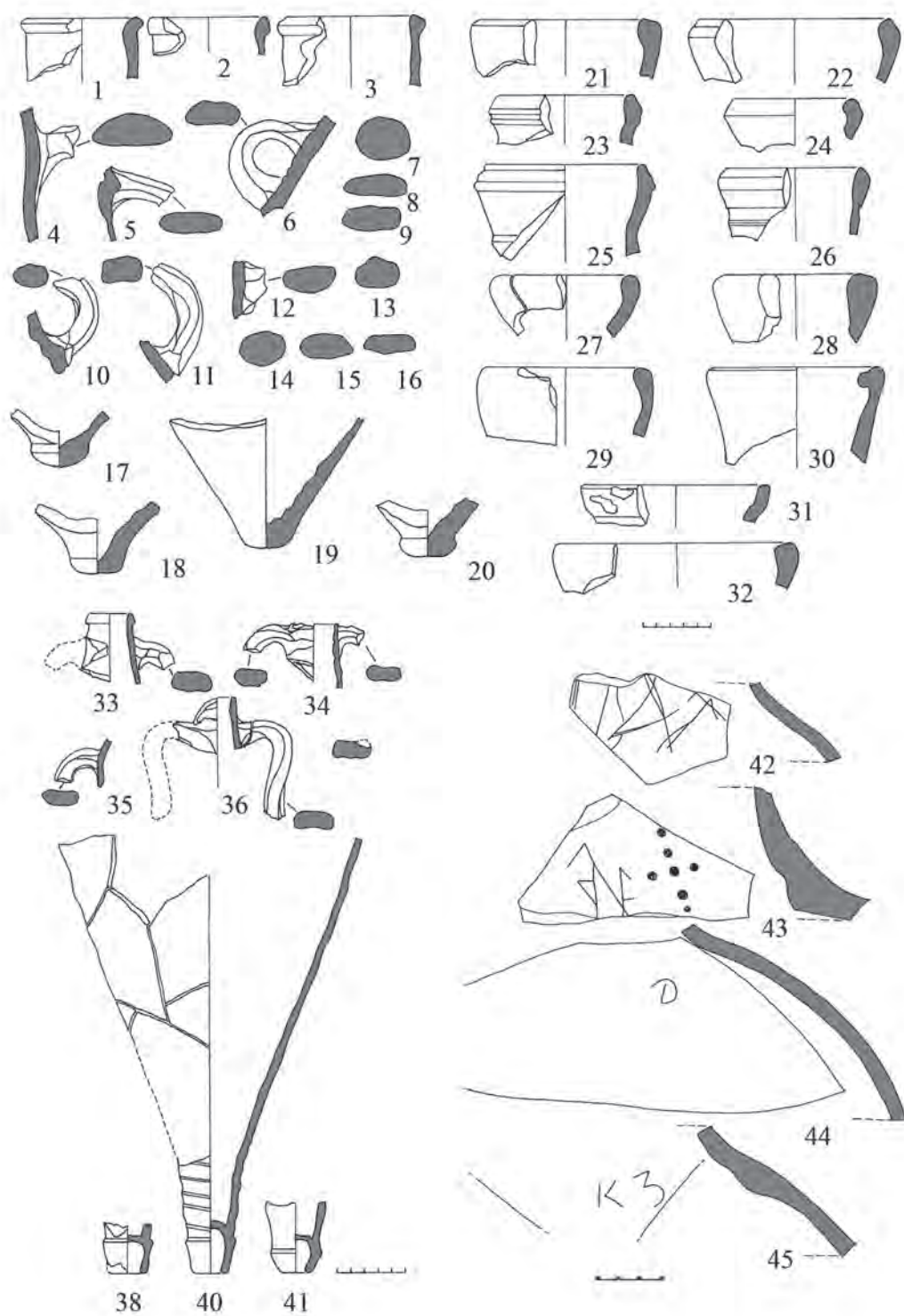


Рис. 7. Фрагменты коричневоглиняных амфор разных типов; амфор с воронковидным горлом; граффити на стенках амфор

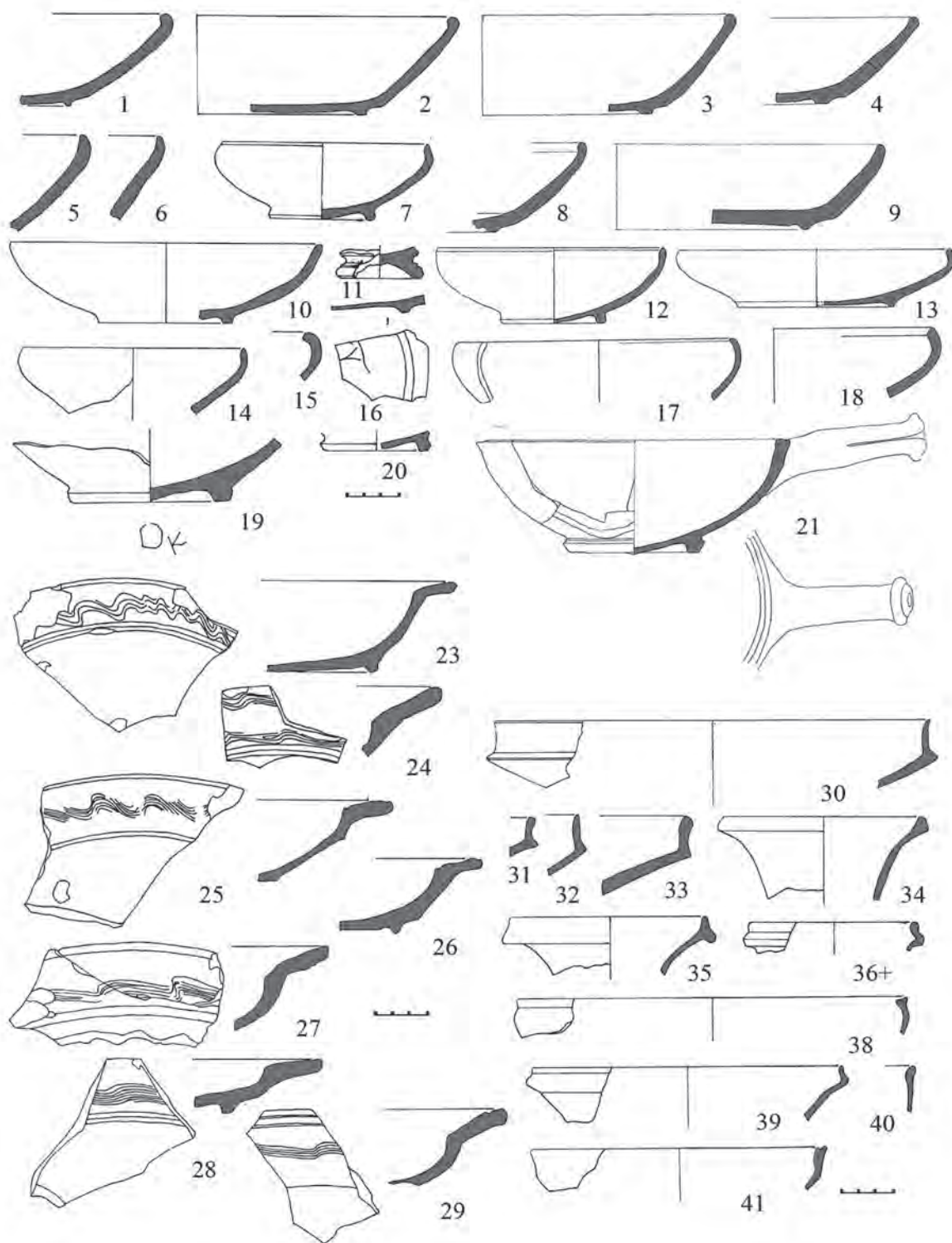


Рис. 8. Типы краснолаковой посуды

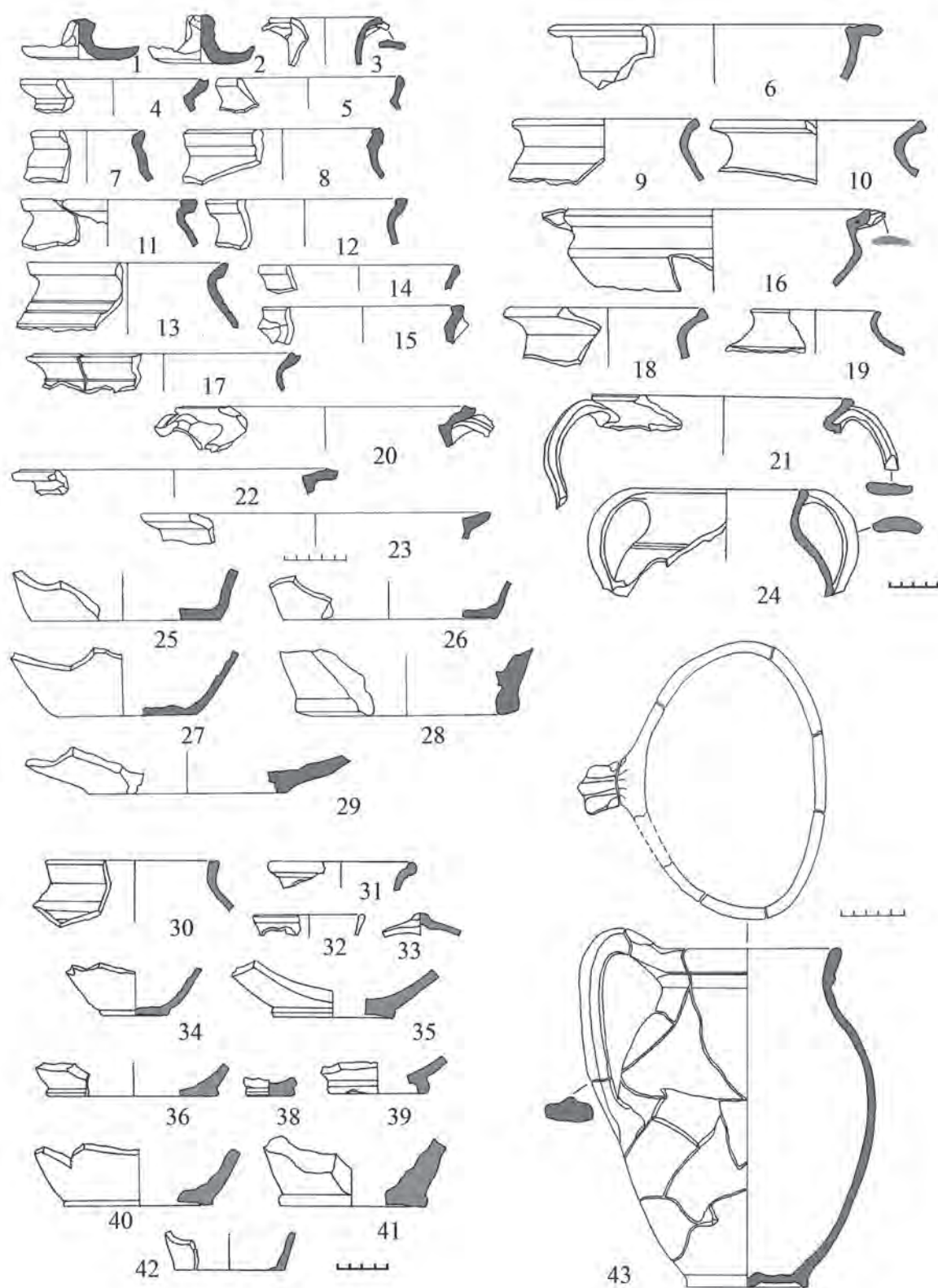


Рис. 9. Различные типы кухонной гончарной и простой столовой посуды

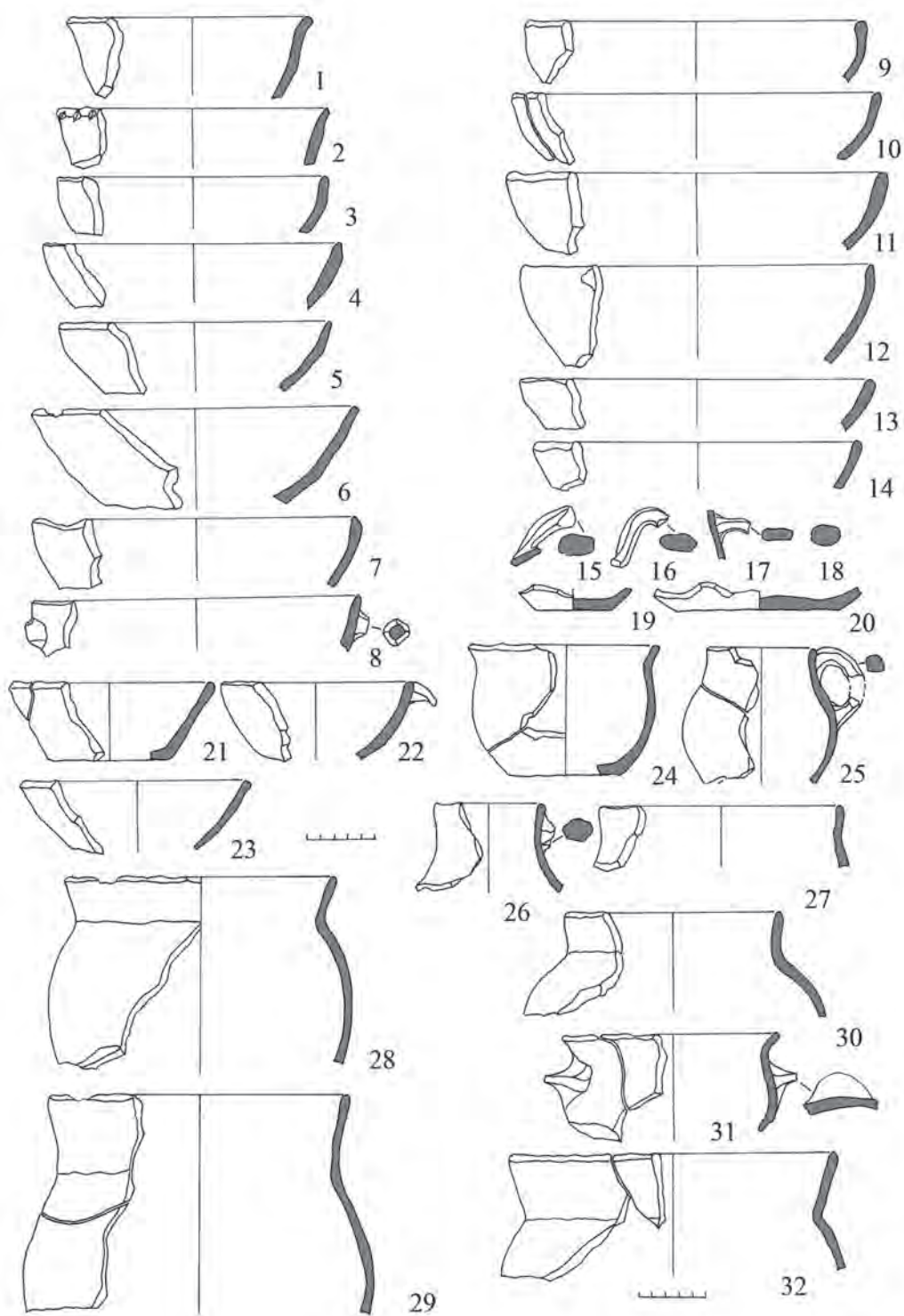


Рис. 10. Лепная керамика

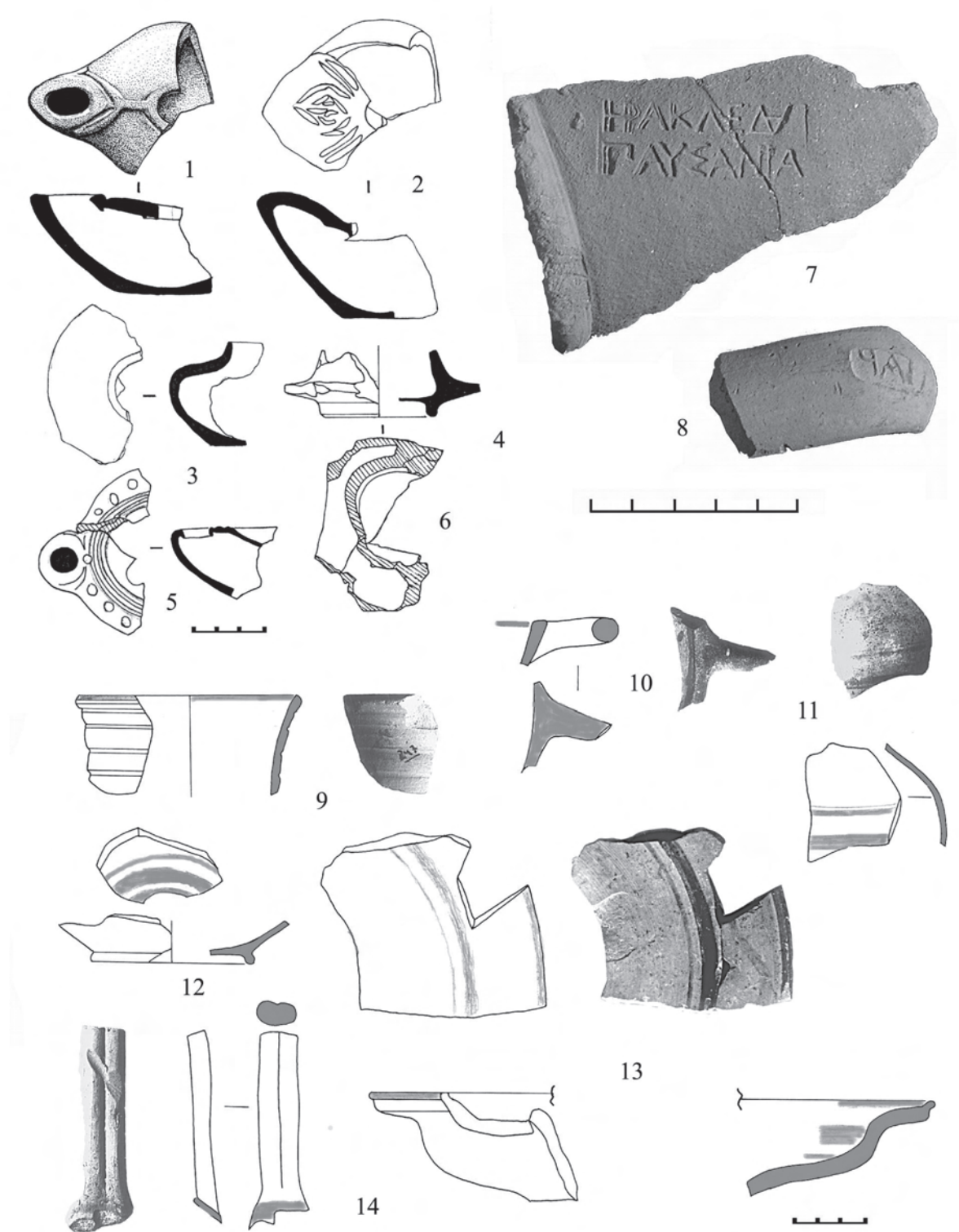


Рис. 11. Фрагменты керамических находок разного времени