



И.И. ВДОВИЧЕНКО, Г.И. ЖЕСТКОВА

**КОЛЛЕКЦИЯ РАСПИСНЫХ ВАЗ ИЗ РАСКОПОК Р.Х. ЛЕПЕРА
В СОБРАНИИ НАЦИОНАЛЬНОГО ЗАПОВЕДНИКА
«ХЕРСОНЕС ТАВРИЧЕСКИЙ»**

Роберт Христианович Лепер (1864-1918) внес значительный вклад в исследование Херсонеса. Он заведовал «Складом местных древностей» Херсонеса Таврического с марта 1908 по 1914 год. Для этой работы он оставил службу в качестве ученого секретаря Русского Археологического Института в Константинополе. Р.Х. Лепер получил основательную подготовку на историко-филологическом факультете Петербургского университета, занимался топографией древних Афин и Константинополя, обладал выдающимися способностями эпиграфиста. Помимо раскопок Херсонеса, он большое внимание уделял собственно музею, начал строительство новых помещений. Ему удалось найти несколько новых надписей, продолжить раскопки в разных районах городища (Гриненко 1996: 187-190; Басаргина 1997: 96-103). Р.Х. Лепер, кроме сообщений об эпиграфических находках на территории городища (Лепер 1912), опубликовал в ИАК всего лишь один краткий отчет о раскопках в 1906-1909 гг. четырехасидной постройки у западной оборонительной стены, исследования которой были начаты еще К.К. Косцюшко-Валюжиничем, и древнегреческой улицы, примыкавшей к пятиасидному храму (Лепер 1911: 92-107). Результаты последних лет раскопок исследователя были суммарно описаны Л.А. Моисеевым, который занял его место после отставки с должности (Моисеев 1918: 51-52). Но все же мы имеем довольно точное представление об исследованиях Р.Х. Лепера благодаря тому, что он вел подробные дневники с записями, в которые заносились подробные сведения о раскопе, описание находок и их местонахождение, составлял годовые описи находок. Эти материалы были детально изучены К.Э. Гриневичем. Совместно с коллективом исследователей он подготовил к публикации дневники Р.Х. Лепера за 1908-1913 гг., дал при этом описания исследованных им объектов и привязал более точно к планам городища, разобрался в нумерации помещений и стен, названиях улиц и т.д. (Гриневич 1931: 3-4). Кроме того, были подготовлены приложения: Н.Н. Кудь-Бело-

ва определила монеты, найденные при раскопках северо-восточной части Херсонеса, а Г.Д. Белов составил каталог терракот из раскопок 1908-1914 гг. Наша задача - проиллюстрировать наблюдения Р.Х. Лепера о древнейших отложениях Херсонеса материалами расписной керамики, найденной в северо-восточном районе и в других раскопанных им частях городища. Р.Х. Лепер в своих отчетах большей частью лишь бегло упоминает такие находки и не дает ни датировки, ни описания, та же картина характерна и для составленных им описей. К сожалению, часть фрагментов не сохранилась. Попытка восстановить их облик по материалам архива, в котором сохранились негативы фотоснимков, сделанных Р.Х. Лепером, в некоторых случаях увенчалась успехом.

Собранная Р.Х. Лепером коллекция расписной керамики давно привлекала внимание исследователей. Отдельные находки были опубликованы А.А. Зедгенидзе (1978: 76-77; 1979: 26-34), Р.В. Стояновым (2005: 39-47, табл. 2-5), И.В. Шталь (2000: 60; 2004: 19, 24, 27, 50, 56), однако в полном объеме она никогда не публиковалась. Между тем эта коллекция, точно привязанная к конкретным археологическим памятникам на территории города, дает интересную информацию о его топографии и дополняет наши представления о характере импорта расписной посуды в Херсонес с середины VI до конца IV в. до н.э. Она проливает свет и на такую актуальную до сих пор проблему, как вопрос о времени возникновения здесь города или древней апойкии.

К.Э. Гриневич придерживался мнения, что древний Херсонес, начиная с VI в. до н.э., находился на одном и том же месте – в пределах 16, 17 и 18 куртин линии обороны, занимая место близ нынешней Карантинной бухты (1931: 7). Как он справедливо отмечает, на раскопанных Р.Х. Лепером участках материалы архаического и классического времени обнаруживаются либо в ямах и цистернах, либо в обрывках культурного слоя при скале (Гриневич 1931: 9). Обратил внимание на эту группу находок и В.Д. Блаватский в



рецензии на книгу Г.Д. Белова «Херсонес Таврический» (Блататский 1949: 145-148). Появление фрагментов керамики и целых сосудов, датирующихся третьей четвертью VI – первой половиной V в. до н.э., он связывал с существованием здесь стоянки кораблей и эмпория греческих купцов. А.А. Зедгенидзе, которая опубликовала группу наиболее ярких фрагментов расписной керамики, найденной на территории Херсонеса, в том числе и из раскопок Р.Х. Лепера, дала общую классификацию херсонесской расписной посуды, предприняла попытку топографического анализа этих находок и сделала на этом основании выводы об изменении границ древнего города. Она пришла к выводу о численном преобладании расписной керамики IV в. до н.э.; ранние же находки, редкие и случайные, по ее мнению, связывала с использованием бухты заходящими греческими кораблями (Зедгенидзе 1979: 30). М.И. Золотарев, который придерживался мнения об основании Херсонеса в последней четверти VI в. до н.э. Гераклеей Понтийской совместно с беотийским Делионом (Золотарев 1993: 4-5), изучая архаическую керамику Херсонеса, опирался, кроме собственных материалов, на наблюдения Р.Х. Лепера, который первый выделил «милетские черепки» в слоях древнего города, так же как и чернофигурные и краснофигурные раннеклассического времени.

Раскопки Лепера затронули прежде всего восточную часть городища. Он закончил многолетние раскопки Археологической комиссии и К.К. Косцюшко-Валюжинича (Гриневич 1927: 39). Большое внимание было им уделено западной линии обороны: были исследованы главнейшие ее части. Одновременно на юго-востоке он закончил начатые Косцюшко-Валюжиничем работы по расчистке башни Зенона и прилегающей к ней частей оборонительной стены, с внутренней стороны прилегающей к башне Зенона. Кроме того, им ежегодно раскапывался некрополь Херсонеса.

В 1908-1909 гг. Лепер исследовал северо-восточную часть Херсонеса возле батареи Канэ, кроме того, работы велись на месте раскопа 1877-1888 гг., а также в западной части городища: было окончательно доследовано четырехкислородное здание, раскапывалась западная часть оборонительной стены и некрополь возле нее (Лепер 1911: 92-107).

Главная улица и площадь перед восточной базиликой, а отчасти сама восточная базилика, а также прилегающие поперечные улицы исследовались в 1908-1909 гг. В 1908 г. в слоях поперечной улицы у входа на главную на глубине до 0,50 м среди фрагментов амфор и чернолаковых сосудов

найден «1 краснофигурный черепок с рисунком «мэандр»¹(Лепер 1931:18). В эти же годы исследовался первый квартал северо-восточной части Херсонеса (квартал возле восточной базилики (Гриневич 1931: рис. 5). В 1908 г. в первом комплексе квартала в колодце помещения 14 были обнаружены 2 краснофигурных черепка (№ 4978), а в помещении 15 - фрагмент с изображением пальметки (Лепер 1931: 29)².

На улице К раскапывался 3-й комплекс. У северного конца улицы был найден край большой чаши с узором из лавровых листьев и чернофигурный черепок № 3065³(Лепер 1931: 37). Здесь же с другими остатками древней посуды был найден 1 краснофигурный фрагмент № 3137. Это часть лицевой стороны кратера. На рисунке - часть изображения какого-то деревянного предмета и пояска ов под рисунком. Стилистические особенности росписи позволяют отнести ее к последней четверти V в. до н.э.

В западной части улицы К в скале была раскопана неглубокая яма, в ней была найдена чернолаковая, краснолаковая и краснофигурная посуда, в том числе 2 фрагмента кратеров № 4072. Один из них (размеры: 5,8x2,9 см) с сохранившимся изображением нижней части фигуры в гиматии вправо (табл. I/3), судя по аналогиям (Boardman 1975: № 175,179), датируется первой четвертью V в. до н.э. Второй фрагмент с изображением двух персонажей в гиматиях можно отнести к началу IV в. до н.э.

На восточной стороне улицы К у скалы в цистерне N1, в помещениях М и О₃ среди прочей древней посуды были найдены краснофигурные фрагменты №№ 4119, 2916, 3044, в основном это кратеры (Лепер 1931: 36-41)⁴. В помещении Р, в западной его части, найден фрагмент краснофигурного скифо-килика № 3185. Сохранилась часть изображения: справа - юноша в гиматии с посохом в руке, перед ним - обнаженный атлет. Стилистические особенности рисунка позволяют отнести его к числу работ мастера Q и датировать второй четвертью – серединой IV в. до н.э. Здесь же, в северо-западном углу помещения у скалы, был найден венец кратера с орнаментом в виде лавровых листьев (№ 3216) и кусок изгиба с пальметкой – орнаментом (Лепер 1931: 41)⁵.

В этом же районе были найдены: фрагмент кратера № 2685 (в описи 1908 г. – базилика 1877 г., южная поперечная дорога) с изображением фигу-

1 Упомянут в дневнике без полевого номера. Не сохранился.

2 Не сохранились

3 Не сохранился

4 Не сохранились

5 Не сохранились

ры в гиматии влево с посохом в руке (табл. I/4); фрагмент с изображением женской головки (табл. I/9); фрагмент с изображением жреческого одеяния (табл. I/10) – они датируются концом V в. до н.э. Еще один фрагмент с изображением пальметки (табл. II/14), правда чернофигурной, который на архивной фотографии снят вместе с кружкой с изображением юноши № 1699 (см. выше), принадлежит горловине амфоры и датируется, судя по аналогиям (Moore 1997: № 234), началом V в. до н.э.

Раскопки второго квартала, выходящего на юго-востоке на главную продольную улицу и ограниченного с северо-востока I поперечной, а с юго-запада II поперечной улицами, были начаты Р.Х. Лепером в 1908 г. В 1908 г. в помещении С в выемке скалы были найдены чернолаковые фрагменты и краснофигурный черепок № 2928⁶. Против помещения G - Н у скалы найдены два фрагмента венца с краснофигурным плющевым узором (Лепер 1931: 67)⁷, рядом с Н на углу с аркой до скалы – сетчатый лекиф⁸ (Лепер 1931: 68). В помещении Q – при выходе на батарейную дорожку – фрагменты краснофигурных сосудов № 3169⁹ и № 3170. Это фрагмент скифоса с изображением двух юношей в гиматиях, которые стоят лицом друг к другу. Он датируется третьей четвертью IV в. до н.э. и относится к Группе Вена-116. В помещении S найден краснофигурный черепок с изображением головы лошади (Лепер 1931: 70). Сам фрагмент не сохранился, но в архиве есть негатив с этим изображением (табл. I/8). Стилистически этот совершенный рисунок близок манере мастера Мидаса, одного из последователей Полигнота (Matheson 1995: pl. 159), и датируется около 430 г. до н.э. В помещении Z второго квартала найден краснофигурный обломок крышки с узором (Лепер 1931: 74).

Возможно, из раскопок второго квартала происходит фрагмент кратера № 3223 (табл. I/5). Это часть стенки у ручки сосуда, сохранилась часть пояска ов вокруг нее. Рядом – рука персонажа, держащая тирс (менада?). Стилистически близка сосудам конца V в. до н.э.

Пятый квартал северо-восточной части Херсонеса, расположенный к юго-западу от нарфика Уваровской базилики, раскапывался Лепером в этом же 1908 г. В этом квартале были найдены очень интересные фрагменты, в том числе и архаического времени. Некоторые находки, привлечшие внимание исследователя, упомянуты в

отчете и дневнике, другие перечислены в описи. При расчистке базилики 1877 г. в южном нефе был найден черепок № 1640, который Р.Х. Лепер определил как «край краснофигурного кратера» (1931: 113,119). Это фрагмент венца кратера с колонновидными ручками. На верхней поверхности его – стилизованные бутоны лотоса, на боковой – плющевая гирлянда. Судя по аналогиям (Сидорова, Тугушева, Забелина 1985: 36, 37), его можно отнести к концу первой трети V в. до н.э.

В углублении скалы в северо-западном углу церкви найдена ручка краснофигурного сосуда № 1644¹⁰, рядом в яме № 2 - 2 краснофигурных черепка, один из них № 1645 - с изображением корзины (табл. II/2) (Лепер 1931: 114). Аналогичное изображение – на лекане группы «Отчет» из Крымского Республиканского краеведческого музея (Вдовиченко 2003: 114) – позволяет датировать этот фрагмент концом первой трети IV в. до н.э.

Против юго-западного угла церкви в западном углу помещения α1 была раскопана яма 3, в ней были найдены «черепки котилы с плющевой гирляндой по верхнему краю сосуда» № 1692 (Лепер 1931: 114). Такой тип орнамента характерен для мастера Q, работы которого датируются второй четвертью IV в. до н.э. (Ure 1944). Здесь же найден фрагмент кружки с фигурой юноши № 1699 (табл. II/12). Сохранился только архивный снимок этого фрагмента. Юноша в плаще, наброшенном на левое плечо, с открытыми грудью и правым плечом стоит, опираясь, на суковатую палку. В левой руке он держит лекиф. Кружки такого типа датируются 460-450 гг. до н.э. (Sparkes, Talcott 1970: 250; CVA DDR,3: taf. 40, 6, 7). Стилистически рисунок близок изображению Аталанты (Boardman 1975: № 369) на килике из Лувра, расписанном мастером Эвейон (Euaion Painter), работавшим в 460 гг. до н.э.

В этой же яме были найдены: обломок края кратера с лавровым венком № 1730¹¹, обломок «маленького кувшинчика» – лекифа – с женской фигурой, идущей вправо № 1731 (табл. II/11), три мелких краснофигурных фрагмента № 1700-1701 с пальметками. Под этими номерами сохранились два фрагмента скифо-киликов. Первый № 1700 – с орнаментом под ручкой: пальметка и отходящие от нее растительные завитки – близок работам мастера Q и датируется второй четвертью IV в. до н.э., второй - № 1701 с изображением тирса – можно отнести к началу IV в. до н.э. № 1702 из этого же комплекса представляет собой фрагмент аска конца V в. до н.э. с изображением головы собаки со стоячими ушами (табл. II/8).

6 Не сохранился

7 Не сохранился

8 Не сохранился

9 Не сохранился

10 Не сохранилась

11 Не сохранился



На дне ямы была обнаружена чернофигурная мелкая чаша № 1729, по мнению Р.Х. Лепера - древнейшая в Херсонесе (Лепер 1931: 114). Изображение этого фрагмента сохранилось лишь на негативе в архиве заповедника (негатив № 1468). Это часть стенки чаши-скифоса с изображением сатира и менады, бегущих вправо, с кроталами в руках. Аналогичная чаша из Эрмитажа (Горбунова 1983: 182, № 154) относится к Группе Ланкут и датируется 480 г. до н.э.

К югу от церкви находилась яма 4 неправильной округлой формы, в ней были найдены 5 черепков краснофигурной посуды: № 1658 - кратер с меандром¹², № 1659 – скифос с изображением ног вправо (табл. II/3); № 1660 – кувшинчик с изображением спины и головы женской фигуры (табл. II/5 или 9); № 1661 – широкая чаша с изображением юноши, обращенного влево, закутанного в плащ, с непокрытой головой, перед ним розетка, может быть, мяч; № 1662 – маленький кувшинчик с изображением хвоста сфинкса (табл. II/10).

В яме 6 был найден фрагмент кратера прекрасной работы с изображением Афины и Посейдона¹³, над фигурами – надпись ΗΛΗΝΗ (Лепер 1931: 115). В яме 7 среди прочих находок обнаружен краснофигурный черепок № 1664 (табл. II/13)¹⁴ – голова юноши архаического стиля в профиль вправо с белой тенью в волосах (Лепер 1931: 115, 129; Зедгенидзе 1979: рис. 2,1). Стилистически изображение близко манере вазописца Бригоса (Boardman 1975: № 254, 253) и может быть датировано 480-470 гг. до н.э. В яме 11 у юго-восточного угла церкви - 5 краснофигурных фрагментов (Лепер 1931: 117): 2 – с частями пальметки, одна – с остатком фигуры, закутанной в плащ (№ 2222)¹⁵, и 2 – с остатками мужских фигур, расположенных попарно (№ 2369, 2371). Это фрагменты оборотной стороны кратеров (табл. I/11), датирующихся концом V в. до н.э. В древней яме в водостоке, отводившего воду от западной стороны Уваровской базилики, найдены: № 2370 – фрагмент пелики с изображением женской головы в профиль, с волосами, собранными на затылке¹⁶; № 2501(2) – край кратера с лавровым венком (Лепер 1931: 118).

В пространстве между стенами здания α и стеной 1 был обнаружен нетронутый древний слой улицы. В восточной ее части найдены 3 красно-

фигурных фрагмента: №№ 1724, 1726, 1727. Под № 1727 хранятся два фрагмента разных кратеров: «часть шейки со свешивающимися узкими листиками» (Лепер 1931: 119) (плетенка из лотоса на горловине кратера) – такие сосуды, судя по аналогиям, датируются первой четвертью V в. до н.э. (Moore 1997: № 190); и черепок с остатком изображения ноги бегущей вправо фигуры, под ней – меандр, стилистически сходный с кратерами конца V в. до н.э. (Moore 1997: № 400).

За западной стеной (квартала?) к югу между канавой и стеной найдены чернолаковые и 1 краснофигурный фрагменты № 2201¹⁷ (Лепер 1931: 125). Вторая яма к востоку от обжигательной печи дала 7 краснофигурных фрагментов №№ 2236-2240¹⁸ (Лепер 1931: 125). Сохранились 2 фрагмента кратеров № 2239. На первом (табл. II/1) - изображение на оборотной стороне сосуда: двое персонажей в гиматиях с посохами в руках. Стилистические особенности росписи близки кругу мастера Мидия (Boardman 1989: № 289). Сосуд можно датировать концом V в. до н.э. Второй фрагмент (табл. I/10) с изображением торса сидящего мужчины, бедра которого обернуты гиматием (Дионис?), на основании аналогий можно датировать началом IV в. до н.э. (Boardman 1989: № 356). Еще один фрагмент - № 2200 (табл. I/6) - в описи за 1908 год отнесен к числу находок из этой ямы. Это фрагмент аска (размеры 3,4x4,0 см) с изображением женской головки в саккосе в профильном повороте вправо. Аналогичное изображение на сосуде с афинской Агоры относится к группе Венских лекан и датируется серединой IV в. до н.э. (Moore 1997: № 1136).

В яме Γ к югу от цистерны, кроме прочих находок, были найдены фрагменты краснофигурного кратера № 2327/8 с изображением сидящей фигуры, которые можно отнести к началу IV в. до н.э.

Очевидно, где-то по соседству был найден фрагмент кратера, не упомянутый в дневнике, который в описи числится под № 2337 (табл. IV/13). На нем изображена бегущая вправо женщина, оглядывающаяся назад. Группа Г. Третья четверть IV в. до н.э.

На последней поперечной улице под уровнем древней дороги на самой скале (Лепер 1931: 127) был найден 1 чернофигурный черепок № 2459 (табл. I/12). Фрагмент, к сожалению, не сохранился, но его изображение есть на негативах в архиве музея. Р.Х. Лепер не уделил внимания этому фрагменту, гораздо более древнему, чем упомянутый выше фрагмент с сатиром и менадой № 1729.

¹⁷ Не сохранился

¹⁸ №№ 2236, 2237, 2238, 2240 – не сохранились

¹² Не сохранился. №№ 1659-1662 также не сохранились, но изображения имеются на негативах в архиве - № 1488.

¹³ Не сохранился

¹⁴ Не сохранился. Изображение – на негативе № 1488 архива заповедника.

¹⁵ Не сохранился

¹⁶ №№ 2370, 2501, 1724, 1726 – не сохранились



Видна часть изображения идущего влево кошачьего хищника и розетки. Рисунок контурный, лишь мускулатура туловища хищника и лепестки розетки выгравированы. Аналогичный фрагмент, который Н.А. Сидорова относил к кругу Лидоса и датировала серединой VI в. до н.э., найден во время раскопок Пантикапея и хранится сейчас в ГМИИ (CVA Russia, 1: Pl. 46, 2, P. 43). Такие же фрагменты были найдены во время раскопок по соседству в VI квартале С.Г. Рыжовым и М.И. Золотаревым (Золотарев 1993: табл. XXI; Vinogradov, Zolotarev 1990: 85-119; Zolotarev 1991: 313-317). Можно предположить, что все эти фрагменты принадлежат одному сосуду (табл. I/12, 13).

Возможно, из раскопок V квартала происходят фрагменты: кратера № 1705 (табл. II/7) с изображением ноги бегущего вправо мужчины – конец V в. до н.э., ойнохойи № 1080 (размеры - 11,2x10,7 см) с изображением женщины в гиматии и юноши, протягивающего ей арибалл (табл. II/4) - вторая четверть IV в. до н.э., Группа “Толстого юноши”.

В 1909 г. продолжались работы в I квартале.

Во втором комплексе квартала в помещении 1а при скале в выемке у середины древней стены найдены краснофигурные фрагменты (Лепер 1931: 31). № 2440 – часть скифо-килика (размеры - 4,0x3,3 см). Многолепестковая розетка под ручкой. Мастер Q. Середина IV в. до н.э. № 2441 – это фрагменты кратеров. Первый (размеры - 2,7x1,6 и 2,1x1,3 см – склеился) – с изображением женской головки в профильном повороте влево (табл. IV/4). В волосах широкая повязка, украшенная точечным орнаментом. Пряди волос показаны зигзагами. Волосы на лбу - в виде капель. Строгий стиль. Первая четверть V в. до н.э. Близок манере мастера Колмар (Boardman 1975: № 238). Второй – венчик кратера, украшенный гирляндой плюща. Плеть прорисована белой накладной краской (осыпалась) на фоне зигзагообразной широкой линии, нанесенной черным лаком, листья – в краснофигурной технике в виде треугольников. В более изящном исполнении такой орнамент - на венчике колоколовидного кратера с афинской Агоры (Moore 1997: № 288), который датируется 430 г. до н.э.

В помещении 1а в 2 м к северо-востоку от прохода найдены 4 краснофигурных черепка и 1 мегарский¹⁹ (Лепер 1931: 32). Здесь же, под древней вымосткой, среди черепков простой древней посуды и амфор - 2 краснофигурных: № 2572 - фрагмент кратера. Нога танцующего или бегущего вправо персонажа (табл. III/14). Конец V в. до

н.э. № 2573 - фрагмент скифоса (размеры 3,2x2,6 см). Женщина стоит на коленях в 3/4 развороте влево, опираясь руками на небольшой камень (табл. IV/2). Конец V в. до н.э.

Здесь же, под вымосткой – фрагмент кратера № 2605 с воллотой под ручкой - конец V в. до н.э. В помещении 2а на полу найден фрагмент с краснофигурной пальметкой № 2424 (Лепер 1931: 33). Пальметка у ручки. Середина IV в. до н.э. В коридоре к северо-востоку от помещения 3а по скале (Лепер 1931: 34) найдены нижняя часть лекифа и черепок клетчатый № 2372 – наверное, сетчатый лекиф²⁰. В помещении 5а(60) вдоль водостока – краснофигурный фрагмент № 2616 (табл. III/9) – возможно, фрагмент основания брачного лебета (Moore 1997: № 130) последней трети V в. до н.э. В помещении 6b под юго-западной стеной найдена более древняя, на уровне ее верхнего края среди прочих находок был найден и краснофигурный фрагмент № 2324 (Лепер 1931: 41). Это фрагмент килика (размеры - 5,5x3,8 см) с изображением лошади или ослицы вправо (табл. III/6). Аналогии: CVA DDR 3: Taf. 8,3; 9,3; Moore 1997: № 1513; Boardman 1989: № 219. Конец V в. до н.э. В помещении 8а найден краснофигурный черепок № 2276 (табл. IV/3). Это фрагмент скифоса с изображением руки с мечом. Конец V в. до н.э. (Лепер 1931: 42).

В помещении 9а – восточный угол до скалы – найдены чернолаковые и краснофигурные черепки (Лепер 1931: 44): фрагмент кратера с лавровыми листьями (№ не указан) и фрагмент пелики № 2194 (размеры - 6,9x2,9 см). Летящий Эрот преследует женщину. Конец третьей четверти IV в. до н.э. Мастер Эрота с зубчатыми крыльями (Вдовиченко 2003). Здесь же - фрагмент кратера № 2237/9 с изображением преследуемой менады. Круг мастера Грифонов, третья четверть IV в. до н.э. В помещении 13а найдены обломки кратера № 2877/09 (табл. III/15), фрагменты этого сосуда обнаружены в других частях улицы. Он был опубликован А.А. Зедгенидзе среди прочих ранних материалов из городских отложений Херсонеса (Зедгенидзе 1979: рис. 2,3). Находки ваз с таким сюжетом: военный танец – пиррихий – в женском исполнении – в Северном Причерноморье довольно редки (Вдовиченко 1999: 81-86). На фрагменте (размеры - 10,5x9,5 см) лицевой стороны кратера сохранилась верхняя часть рисунка: под венчиком - венок лавра, ограниченный с двух сторон полосками в цвете глины, справа - девушка в коротких панталонах, в аттическом шлеме, из-под которого ниспадают ее длинные волнистые волосы. В пра-

¹⁹ Не сохранились

²⁰ Не сохранились



вой руке она держит круглый щит, изображение которого сохранилось лишь частично: край его находится на уровне ее подбородка. Правая рука отведена назад - такое ее положение обычно для тех случаев, когда держат копье наперевес. Часть рисунка с изображением ног, к сожалению, утрачена, однако видно, что девушка стремительно движется вправо быстрым шагом. За спиной ее видна частично сохранившаяся фигура женщины, сопровождающей ее танец игрой на флейте: голова в повязке-саккосе и руки, держащие двойную флейту (авлос). Сюжет – женский пиррихий – был популярен у мастеров круга вазописца Полигнота. Ближе всего по стилю - работы мастера Мидаса (Matheson 1995: 98-99).

Под входом в помещение II (Лепер 1931: 46) в разрушенной части водостока – 2 обломка кратера № 3054: 1) с пальметкой под ручкой, середина IV в. до н.э. (табл. III/13; 2); кресло, или клине, изображенное белой накладной краской, середина IV в. до н.э. (табл. III/10).

Из не упомянутых в дневнике находок, происходящих из раскопок, примыкающих к кварталу, назовем фрагмент кратера № 3843 (табл. IV/12) с изображением бегущего вправо сатира, судя по аналогиям (Moore 1997: № 479), датирующегося первой четвертью IV в. до н.э.

Во II квартале в 1909 г. раскапывалось помещение 17 (Лепер 1931: 52). С левой стороны под входом в помещение найдены фрагменты краснофигурных сосудов: ручка № 2904 и часть сосуда № 2876, в помещении 22b - фрагмент № 3031²¹. В помещении 23 у скалы найдены краснофигурные черепки: 1) № 1773 - фрагмент скифоса (размеры - 2,2x2,8 см) с изображением юноши в гиматии влево, за его спиной – волюта (табл. V/1); мастер Калимнос (Moore 1997: № 1300, 1301), вторая четверть IV в. до н.э.; 2) № 1774 – фрагмент аска (размеры - 1,9x2,3 см), сидящая пантера близка манере Кембриджского мастера; вторая четверть IV в. до н.э.

В помещении 35 в верхнем слое на глубине до 1 м найден длинный лекиф № 1884²² – очевидно, цилиндрический, первой половины V в. до н.э. В помещении 45 под полом Р.Х. Лепер отмечает краснофигурный черепок (1931: 63) № 2957. На самом деле, это фрагмент чернофигурного скифоса с орнаментом в виде параллельных лучей в нижней части тулова (табл. III/2). Такие сосуды датируются обычно концом VI – началом V в. до н.э. (Горбунова 1983: 52, 53).

Рядом с помещением 51 найден фрагмент кра-

тера № 2094 (размеры - 4,0x3,5 см) с изображением одежды движущихся персонажей, начало второй четверти IV в. до н.э.

В дневнике не упомянуты некоторые находки из этого квартала: так, в описи за 1909 год в помещении E описывается фрагмент №3748 (табл. III/3). Это часть вместилища леканы, декорированного по краю вертикальными зигзагообразными линиями. Такие сосуды датируются около 480 г. до н.э. (Онайко 1970: 28; Sparkes, Talcott 1970: № 1224). Фрагмент № 4526 (табл. V/10), найденный у подземного храма в насыпи северо-восточного квартала, представляет собой часть стенки скифоса с изображением двух юношей в гиматиях. Вторая четверть IV в. до н.э. Мастер Калимнос (ARV² 1494).

В 1909 г. исследовались участки городища за монастырской оградой VII. Из наиболее ранних находок - фрагмент килика № 1124 (табл. III/1), найденный в помещении XIX в яме. На нем сохранилось изображение колонны и какого-то предмета – может быть, одежды и летящего шарика. Ближайшие аналогии – килики из Пантикапея, хранящиеся в ГМИИ (CVA RUSSIA, 1: Pl. 49, 1-3) – СНС Group. 510-500 гг. до н.э.

В помещении VII в нижнем слое найден фрагмент кратера с женской головкой влево № 440 (табл. III/5). Близок изображению на фрагменте с афинской Агоры (Moore 1997: № 282) – Шуваловский мастер, 430-420 гг. до н.э.

В монастырской ограде найден фрагмент пелики или амфоры № 1326 с декоративным фризом на горле в виде вертикально стоящих пальметок, окруженных растительными побегами (табл. III/7). Близок манере Полигнота. Середина V в. до н.э. (Matheson 1995: Pl. 44). Орнамент из горизонтальных пальметок украшает фрагмент венчика кратера № 3038, происходящего из помещения XXXIV (табл. III/8). Аналогичный орнамент украшает чашевидный кратер из Лиссабона, датирующийся 440-430 гг. до н.э. (Matheson 1995: 97). В помещении XIV на глубине до 2 м найдены фрагменты кратера № 629 (размеры от 27,0x10,1 до 5,3x4,0 см). На лицевой стороне - сидящий Дионис с тирсом в руках, слева - менада /Ариадна?/ и Эрот с распахнутыми крыльями (табл. IV/1,7). На оборотной стороне - трое юношей у алтаря, вторая четверть IV в. до н.э. В помещении XX на глубине 2,3 м обнаружены фрагменты рыбного блюда (табл. IV/5). Блюдо относится к классу В, к числу работ мастера блюда Октопуса (McPhee, Trenfall 1987: 42), датируется первой четвертью IV в. до н.э. В помещении IV в нижнем слое – фрагмент пелики № 211 (табл. IV/6)

21 Не сохранились

22 Не сохранился



с изображением обнаженного юноши, идущего влево. Видны складки гиматия, брошенного на плечо. Группа G (330-320 г. до н.э.). К этой же группе относится и другой фрагмент пелики № 744 (табл. IV/8), найденный в помещении XVII у скалы, с изображением конного аримаспа, сражающегося с грифоном. Фрагмент кратера № 1022 (табл. IV/10) из помещения XXV – юноша вправо с белой повязкой на голове – близок работам мастера Упсалы (ARV² 1436,1), датирующимся второй четвертью IV в. до н.э. Из помещения XXXIV происходят 2 фрагмента леканы № 1325 (табл. IV/11) и край скифоса № 1327 (табл. IV/9). Лекана с изображением бегущей служанки с ларцом и тенями в руке относится к широко распространенному классу свадебных лекан и датируется второй четвертью IV в. до н.э. (Moore 1997: № 1107). Фрагмент же скифоса с неясным сюжетом – возможно, женщина с зеркалом в руке – можно отнести к концу V в. до н.э. На этом участке городища найдено большое количество скифосов и скифо-киликов первой и второй четверти IV в. до н.э.: 1) в помещении XXIII – № 1006 (табл. V/2); 2) VII – № 506 (табл. V/3); 3) XX – № 888 (табл. V/6) и № 946 (табл. V/5); 4) XXII – № 3217 (табл. V/9); 5) XXXIV – № 1310 (табл. V/7); 6) I – № 2548 (табл. V/8); 7) XIII – № 2875 (табл. V/4); 8) помещение Д к северу от лестницы на скале – № 3736 (табл. V/14). Часто встречаются и аски конца V в. до н.э. с изображением кошачьих хищников и лебедей: 1) помещение XXXI – № 1137 (табл. V/11); 2) помещение Д к западу от лестницы на скале – № 3737 (табл. V/12); 3) помещение XX – № 889 (табл. V/13).

В 1909 году продолжались раскопки в западной части городища, начатые К.К. Косцюшко-Валюжиничем. Отсюда происходят фрагменты кратеров: 1) № 4526, найденный близ четырехапсидного здания, с изображением складок одежды стоящих персонажей (табл. III/12); поздний V или ранний IV в. до н.э.; 2) № 5006, найденный на кладбище за западной городской стеной, из углубленной ниши, на нем – сидящая женщина; видны складки ее хитона и гиматия, брошенного на клинэ и ниспадающего с него живописными складками; близок мастеру Порталес, вторая четверть IV в. до н.э. (Boardman 1989: № 354).

В 1910 году исследовалась западная оборонительная стена и могильник у западной стены. Исследовалась часть городской территории в районе батареи Канэ и продолжались раскопки башни Зенона, некрополь по дороге на Севастополь. Сохранились фрагменты кратеров, найденных на территории этого некрополя: 1) слева от шоссе –

№ 1415 (размеры – 6,6x5,9 см) с орнаментом под ручкой – листья пальметки и окружающие ее растительные завитки (табл. VI/9); вторая четверть IV в. до н.э. (Moore 1997: № 492); 2) справа от шоссе, земляная могила №8 – №4186 (размеры – 6,0x4,0 см) с орнаментальным поясом – двойные овы под венчиком; конец V в. до н.э. (Moore 1997: № 402).

В архиве (негатив 277) сохранилось изображение реставрированного не совсем верно кратера (табл. VI/7), который, по-видимому, происходит из раскопок 1910 г. Элементы орнамента и сохранившиеся части изображения позволяют отнести его ко времени не позднее второй четверти V в. до н.э. (Boardman, 1987: № 186). На другом негативе № 1066, подписанном 1910 годом – арибаллический лекиф с изображением сфинкса (табл. VII/4). Он относится к кругу мастера сфинкса из Майнца (Moore 1997: № 965) и датируется поздним V в. до н.э. Возможно, что эти фрагменты, которые, к сожалению, не сохранились, могли быть найдены у батареи Канэ.

В 1911 году раскопки проводились в северной части городища перед Уваровской базиликой, за западной стеной, в северо-восточной части городища между монастырскими воротами и батареей Канэ, а кроме того, в районе башни Зенона исследовался также могильник по дороге в Севастополь и древности в районе Херсонесского маяка.

Исследовался III квартал северо-восточной части Херсонеса (Гриневиц 1931).

В помещении 11 найден фрагмент кратера № 2070 (Лепер 1931: 86), в помещении 24 (VII) – краснофигурный фрагмент без номера, здесь же, ниже уровня первого пола – № 2212²³, а под третьим полом – № 2253 – фрагмент краснофигурного кратера (размеры – 6,5x2,5 см) с изображением мужчины в гиматии с посохом в руке; конец V – начало IV в. до н.э. В помещении XI(22) на первом полу на скале найдены обломки венчика кратера с лавровым венком, а под четвертым полом – горлышко маленького чернолакового лекифа.

В помещении 26 найден 1 краснофигурный черепок с пальметкой без номера, здесь же, на третьем полу – фрагмент краснофигурного кувшинчика с остатками крыла № 2413 (Лепер 1931: 91). Это фрагмент стенки лекифа (табл. VII/6) (размеры – 4,0x5,0 см), который относится к кругу мастера сфинкса из Майнца (Moore 1997: № 965) и датируется поздним V в. до н.э.

В северо-восточной части городища, возможно, в том же III квартале или поблизости, найдены фрагменты, не отмеченные в дневнике, но вне-

²³ Не сохранились



сенные в опись за 1911 год. Это фрагмент стамноса № 1467 с изображением мужской головы в повязке (табл. VI/3). А.А. Зедгенидзе отнесла к числу работ мастера Клеофона, ученика Полигнота (1978: 69-70), работавшего в 440-420 гг. до н. э. (Matheson 1995: 135). Фрагмент венчика амфоры № 2206 (табл. VI/4) найден в помещении XXX-VI под вторым полом. На внешней поверхности – плющевая гирлянда. Аналогия – амфора с афинского некрополя, расписана мастером Пелея и датируется 440-430 гг. до н.э. В помещении VII на уровне второго пола – фрагмент ойнохойи или ольпы № 1291. Сохранилась часть изображения – нога мужской фигуры и вертикальная полоска, ограничивающая изобразительное поле рисунка. Ближе всего – рисунок на ольпе из ГМИИ № П 16 хр. 48 (Дионис на биге и сатир, бегущий впереди), 500 г. до н.э. Мастер Ροοс13472 (CVA Russua: 29. Pl. 29, 3, 4). Этот фрагмент был опубликован А.А. Зедгенидзе (1979: 27, р.1,4). Ею же был впервые введен в научный оборот фрагмент кратера с изображением флейтистки (430-420 гг.) (табл. VI/10), инв. № 774, происходящий, возможно, из раскопок этой части городища (Зедгенидзе 1979: 30).

В северной части городища, перед Уваровской базиликой, в цистерне, в верхнем слое были найдены фрагмент аска с изображением бегущей собаки № 277 (табл. VII/8) конца V в. до н.э. и фрагмент пелики № 276 (табл. VII/1) группы «G» 330-320 гг. до н.э.

В монастырской ограде в этом году также были найдены обломки краснофигурной керамики. Самый ранний – № 2483 (табл. VI/2), найденный в помещении O под первым полом, принадлежал шейке кратера с колонновидными ручками, украшен плетенкой из листьев лотоса. Этот орнамент встречается на сосудах первой половины V в. до н.э. В этом же помещении в северо-восточном углу под вторым полом найден фрагмент леканы группы «Отчет» № 2495 (табл. VII/7), датирующийся второй четвертью IV в. до н.э., и фрагмент кратера № 2482 (табл. VII/9) этого же времени. В помещении B в крайней яме – фрагмент кратера (размеры – 4,1x5,2 см) № 2676 (табл. VI/6). Женская фигура в гиматии и хитоне в мелкую складку по низу. Группа Полигнота 440-430 гг. до н.э. (Matheson 1995: Pl. 99). В этом же помещении – фрагмент № 2454/11 (табл. VII/2) с изображением сатира первой четверти IV в. до н.э. В пределах монастырской ограды была раскопана могила № 7 – склеп. В ней был найден фрагмент кратера № 2987 (размеры – 5,5x7,0 см) с изображением мужчины в гиматии и бегущей женщины (табл. VI/5). Стилистические особен-

ности росписи близки манере мастера Диноса (Matheson 1995: 135), конец V в. до н.э.

Два фрагмента были найдены при раскопках у монастырской купальни при скале – фрагмент аска с изображением сидящей собаки № 221 (табл. VII/5), датирующийся концом V в. до н.э., и фрагмент нижней части скифоса № 231 (табл. VII/10), относящийся ко второй четверти IV в. до н.э.

В 1912 г. раскопки городища проводились в разных местах: у моря, возле монастырской купальни, внутри монастырской ограды, на некрополе вдоль шоссе.

Наибольшее количество фрагментов происходит из раскопок у монастырской купальни. Здесь найден фрагмент крышки чернофигурной леканы № 737, у основания ручки зубчатый орнамент, который опоясывают круги, нанесенные пурпуром; ранний V в. до н.э. К этому же времени относится фрагмент цилиндрического лекифа № 740 (табл. VIII/2), найденный в погребении в амфоре у берега моря у купальни.

Самые ранние кратеры также относятся к V в. до н.э. Это № 1238 – нога и край одежды идущего вправо персонажа (табл. VIII/3) – около 430 г. до н.э. (Moore 1997: № 603); № 1158 (табл. VIII/5) – менада с тирсом – та же дата; № 1011 – орнамент на венчике, горизонтально лежащие пальметки (табл. VIII/4) – около 450 г. до н.э.; № 876 (табл. VIII/7) – женщина, сидящая на корточках, стиль Мидия, поздний V в. до н.э.; № 1325 (табл. IX/3) – с изображением стоящей женщины в хитоне, с браслетами на руке; № 743 (табл. IX/8) – мужские торсы (симпозиасты?) и фрагмент венчика № 1160 (табл. IX/5), декорированный пояском ов. Началом IV в. до н.э. датируется фрагмент стенки кратера № 794 (табл. VIII/10) с растительным орнаментом. Остальные (табл. IX/4, 6, 7, 10) – «керченского стиля», вторая и третья четверть IV в. до н.э. Наиболее интересен фрагмент № 1159 (табл. IX/7) с изображением флейтистки в белом одеянии, проходящей мимо возлежащих на клинэ пирующих. Этот сюжет очень популярен на кратерах IV в. до н.э. (Лазаров 2003: 137). Много скифосов (табл. X/1, 2) первой и второй четверти IV в. до н.э., асков: мелких, конца V – начала IV в. до н.э. (табл. X/4, 5, 6, 7), с изображением кошачьих хищников и более поздних, середины – третьей четверти IV в. до н.э., высоких, с умбонном на щитке, украшенных растительным орнаментом (табл. X/9, 10) (ΘΕΜΕΛΗΝΣ, ΤΟΥΤΑΤΣΟ-ΓΛΟΥ 1997: ΠΙΝ.46, 118). Фрагмент леканы № 361 ранней группы «Отчет» (около 370 г. до н.э.) с аккуратным рисунком, на котором изображен парящий Эрот; часть одеяния сидящей госпожи и

расписная племохойя на полу также найдены на этом участке (табл. X/11). Есть также фрагмент стенки ойнохойи № 1205 (табл. IX/1) с изображением женской головы в саккосе-чепце, датирующийся второй четвертью IV в. до н.э.

Внутри монастырской ограды в этом году были найдены фрагменты: кратера конца V в. до н.э. с изображением ног сидящего персонажа (табл. IX/2); скифо-килика (табл. IX/9) мастера Q, датирующегося второй четвертью IV в. до н.э.; скифоса (табл. X/3) второй четверти IV в. до н.э.; аска (табл. X/8) середины IV в. до н.э. и лекифа (табл. X/12) конца V в. до н.э.

Близ базилики(?) найдены были 4 фрагмента кратеров: № 1977 (табл. VIII/6) – с изображением амазонки, мастер Эретрии, 425-420 гг. до н.э.; № 2004 (табл. VIII/8) – женская фигура в хитоне с цветочным орнаментом, первая четверть IV в. до н.э. (Boardman 1989: № 347); № 2042 (табл. VIII/9) – край одежды бегущей влево женщины, пальметка под ручкой и пояс меандра под рисунком, стиль мастера Диноса, конец V в. до н.э. и № 2004 (табл. VIII/11) – женская фигура в хитоне и гиматии, который переброшен на обе руки, как шарф, стиль мастера Марсия, около 330 г. до н.э.

В 1913 г. раскопки проходили в монастырской ограде между собором и восточной оградой, влево от дороги к собору, а также между собором и северной оградой, вправо от дороги к собору, на некрополе между шоссе и Карантинной бухтой.

В VII квартале внутри монастырской ограды, исследовавшемся в 1913 г., в помещении 20 под вторым полом были найдены (Лепер 1931: 137): черепок краснофигурный № 2117 (табл. XI/11) – фрагмент аска (размеры – 4,1x2,8 см) с изображением лапы кошачьего хищника, поздний V в. до н.э.; другой аск из этого района городища (табл. XI/12) относится к этому же времени; а третий (табл. XI/13) – к середине IV в. до н.э. Из не отмеченных в дневнике находок упомянем наиболее интересные: скифос с изображением совы № 2788 (табл. XI/5), найденный в помещении 2, он относится ко II группе этих культовых (обычно вотивных) сосудов (Johnson 1953: 99-100) и датируется серединой V в. до н.э.; второй скифос № 272 (табл. XI/6) относится к самой поздней группе расписных сосудов этого типа и датируется около 330 г. до н.э. (Sparkes, Talkott 1970: № 352); другие фрагменты скифосов (табл. XI/7, 8, 9, 10) относятся к концу V – началу IV в. до н.э.; кратеры (табл.

XI/2, 3, 4) также датируются этим временем; лекиф с пальметкой (табл. XI/14) – второй четвертью IV в. до н.э. (Morgan, Arafat 2001: 378).

В том же году Лепером проводились раскопки в районе прожектора. Здесь был найден фрагмент кратера № 2970 (табл. XI/1) в виде ов из противопоставленных листочков и точек, широко распространенный около 440 г. до н.э. (Moore 1997: 189).

В 1914 г. раскопки проводились внутри монастырской ограды, возле батареи Канэ, между западными оборонительными стенами и некрополем за ними, а также на некрополе между шоссе и Карантинной бухтой. В коллекции сохранились в основном материалы из раскопа этого года возле батареи Канэ. Здесь были найдены фрагменты чернофигурных глубоких киликов: за стеной СС в помещении У – № 777 с изображением бегущего сатира (табл. XII/1) – и под улицей F – № 702 (табл. XII/2) с изображением щита и ноги человека. Оба сделаны в мастерской Хаймона, 490-480 гг. до н.э. (CVA Russia, 1: Tab. 53, 1, 2). Под улицей F были найдены также фрагменты кратеров: № 709, декорированный плетенкой из лотоса (табл. XII/3), датирующийся второй четвертью V в. до н.э., с изображением идущего вправо юноши, опубликованный А.А. Зедгенидзе (1979: 27-28), которая относила его к середине того же столетия. Здесь же были найдены фрагменты скифосов аттического – № 716, 708 (табл. XII/6, 10) второй четверти IV в. до н.э. – и коринфского типов: №№ 701, 700, 718 (табл. XII/7, 8, 9), относящихся ко второй половине V (№№ 701, 700) и началу IV в. до н.э. (№ 718); а также фрагмент скифо-килика № 707 (табл. XII/13) мастера Q второй четверти IV в. до н.э. В помещении D найден фрагмент килика № 773 (табл. XII/5) с изображением женской фигуры, движущейся вправо. Стилистически рисунок близок манере мастера Кодрус (Boardman 1989: № 238), работавшего в конце V в. до н.э. В этом же помещении найден фрагмент скифоса № 773 (табл. XII/12) почти без следов росписи. У стены У найден фрагмент аска № 729, украшенный орнаментом в виде ветки оливы (табл. XII/11). Возможно, он близок к Группе Кембриджских асков середины IV в. до н.э.

Итак, на основании проведенного исследования материалов из раскопок Р.Х. Лепера можно составить следующую таблицу распределения материала по хронологическим группам в разных частях городища.



Участок городища	Конец VI – середина V в. до н. э.	Вторая половина V в. до н. э.	IV в. до н. э. (390-320 гг. до н. э.)
I квартал	4	13	15
II квартал	4	4	8
III квартал	1	5	6
V квартал	7	14	14
VII квартал (центр. часть городища)	5	19	31
Западная часть городища		1	1
Некрополь у шоссе		1	1
Северная часть перед Уваровской бази- ликой		1	1
Монастырская ку- пальня	3	10	14
Батарея Канэ 1914	4	3	5
	28	71	96

Из 195 поддающихся атрибуции фрагментов из раскопок Р.Х. Лепера 28 относится к архаическому и раннеклассическому времени, 71 – ко второй половине V в. до н.э. и 96 – к 390-320 гг. до н.э. Следует признать, что тезис о безусловном доминировании керамики IV в. в общей массе аттического импорта в Херсонесе поколеблен. Керамика достаточно равномерно поступала в город с середины V в. до н.э. Количество керамики архаического и раннеклассического времени составляет 14 % от выборки. Такое количество нельзя считать

случайным. Безусловно, доминируют по количеству ранних групп керамики северо-восточный и центральный районы городища, в то время как в западной части преобладает керамика IV в. до н.э. и вообще мало расписной посуды.

Конечно, расписная керамика из раскопок Р.Х. Лепера не такая яркая и многочисленная, как из раскопок его предшественника К.К. Косцюшко-Валюжинича, но она дает возможность сделать топографические наблюдения, показывающие наличие древних слоев пусть и фрагментарных, перемешанных в разных частях Херсонесского го-

родища.

СПИСОК ЛИТЕРАТУРЫ

- Белов Г.Д. 1948 Херсонес Таврический. (Ленинград).
Вдовиченко И.И. 2003 Античные расписные вазы из крымских музеев. (Симферополь).
Горбунова К.С. 1983 Чернофигурные аттические вазы в Эрмитаже. (Ленинград).
Гриневич К.Э. 1927 Сто лет херсонесских раскопок. 1827-1927. (Севастополь).
Гриневич К.Э. 1931 Северо-восточные кварталы Херсонеса Таврического по данным раскопок Р.Х.Лепера. *Херсонесский сборник*. (Севастополь). 3.
Зедгенидзе А.А. 1978 Аттическая краснофигурная керамика из Херсонеса. *КСИА* 156: 76 -77.
Зедгенидзе А.А. 1979 О времени основания Херсонеса Таврического. *КСИА* 159: 26-34.
Золотарев М.И. 1993 Херсонесская архаика. (Симферополь).
Лазаров М. 2003 Древнегреческая рисованная керамика от България. (Варна).
Лепер Р.Х. 1911 Из раскопок в Херсонесе в 1906-1909 гг. *ИАК* 42.
Лепер Р.Х. 1912 Раскопки у монастырской купальни // *НЗХТ*. №87.
Лепер Р.Х. 1912 Херсонесские надписи. *ИАК* 45.
Моисеев Л.А. 1918 Раскопки в Херсонесе. Отчет Археологической комиссии за 1913-1915 гг. (Петроград).
Онайко Н.А. 1970 Античный импорт в Приднепровье и Побужье в IV – II вв. до н. э. *Свод археологических источников*. (Москва).
Стоянов Р.В. 2005 Расписная и чернолаковая столовая керамика из некрополя Херсонеса Таврического V-I вв. до

- н.э. *Боспорские исследования*. (Симферополь-Керчь). 8.
- Шталь И.В. 2000 Свод мифо-эпических сюжетов античной вазовой росписи по музеям Российской Федерации и стран СНГ. Пелики. IV в. до н.э., керченский стиль. (Москва).
- Шталь И.В. 2004 Свод мифо-эпических сюжетов античной вазовой росписи по музеям Российской Федерации и стран СНГ. Леканы, аски, лекифы и ойнохойи. IV в. до н.э., керченский стиль. (Москва).
- ***
- Boardman J. 1974 *Athenian Black Figure Vases*. (London).
- Boardman J. 1989 *Athenian Red Figure Vases. The Classical Period*. (London).
- Matheson S.B. 1995 *Polygnotos and Vase Painting in Classical Athens*. (Wisconsin).
- Mc-Phee I., Trendale A.D. 1987 *Greek Red-figured fish-plates*. (Basel).
- Moore M.B. 1997 *Attic Red-Figured and White-Ground Pottery. The Athenian Agora: Results of Excavations Conducted by the American School of Classical Studies at Athens*. (Princeton). 30.
- Morgan C., Arafat K. 2001 *Fine Pottery of the Archaic – Early Hellenistic Periods. North Pontic Archaeology. Recent Discoveries and Studies. Colloquia Pontica*. (Leiden-Boston-Köln-Brill). 6.
- Sparkes B. A., Talcott Z. 1970 *Black and Plain Pottery of the 6th, 5th, 4th Centuries B.C. The Athenian Agora*. (Princeton). 12.
- Ure A.D. 1944 *Red-figure cups with incised and stamped decorations - II. JHS*. (London). 64.
- Vinogradov Ju., Zolotarev M. 1990 *La Chersonese de la fin de l'archaisme. Le Pont-Euxina par les Grecs*. (Paris): 85-119.
- ΘΕΜΕΛΗΣ Π.Γ., ΤΟΥΤΑΤΣΟΓΛΟΥ Γ.Π. 1997 *ΟΙ ΤΑΦΟΙ ΤΟΥ ΔΕΡΩΝΕΙΟΥ*. (ΑΘΗΝΑ).

SUMMARY

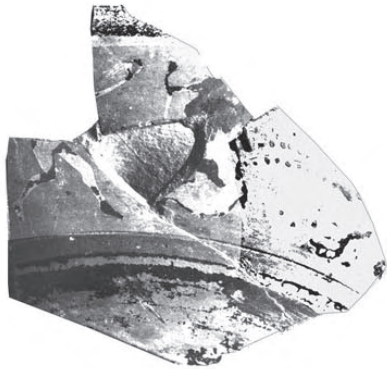
I.I. Vdovichenko, G.I. Zhestkova

THE PAINTED VASES FROM THE R.H. LOEPER'S EXCAVATIONS FROM THE NATIONAL PRESERVE OF «TAURIC CHERSONESOS» COLLECTION

R. Chr. Loeper (1864-1918) has made the significant contribution to research of Chersonesos. First of all he excavated east part of a site of ancient settlement, the big attention has been given to the western line of defense, necropolis of Chersonesos. Very important that finds are precisely localized in the territory of the ancient city, owing to that he conducted detailed diaries and inventories of finds. 195 fragments of painted ceramics from Loeper's excavations were attributed by the authors in this article.

The earliest fragments dated from the mid-6th to the first quarter of the 5th century BC. Increase of attic import is fixed from the mid-5th century BC and

achieves a maximum on boundary of the 5th to the first half of the 4th century BC. The northeast and central areas of Chersonesos site dominates over quantity of early groups of pottery while in the western part the fragments of the vases of the 4th century BC prevail. Typologically the pottery is monotonous enough, craters and vessels for drink prevail. Products of the various attic workshops are presented, some vessels are painted by well-known vase-painters, but mass production prevails. Most often there are images of Dionysos, maenads, satyrs, woman in gynekeum, athletes.



1.1729/08.Архив



2.1727/08



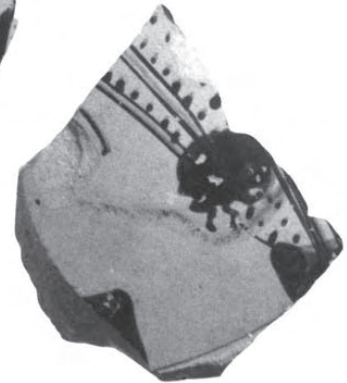
3.4072/08



4.2685/08



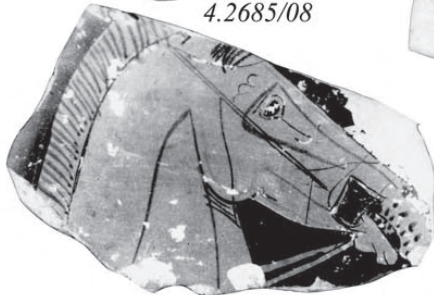
5.3223/08



6.2200/08



7.Архив.Нег.1488



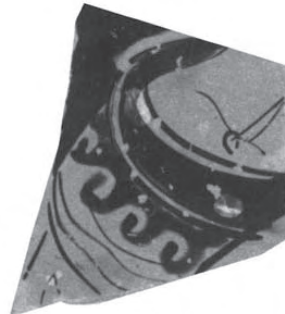
8.Архив.Нег.1488



11.2371\08



9.Архив.Нег.1488



10.2239/08

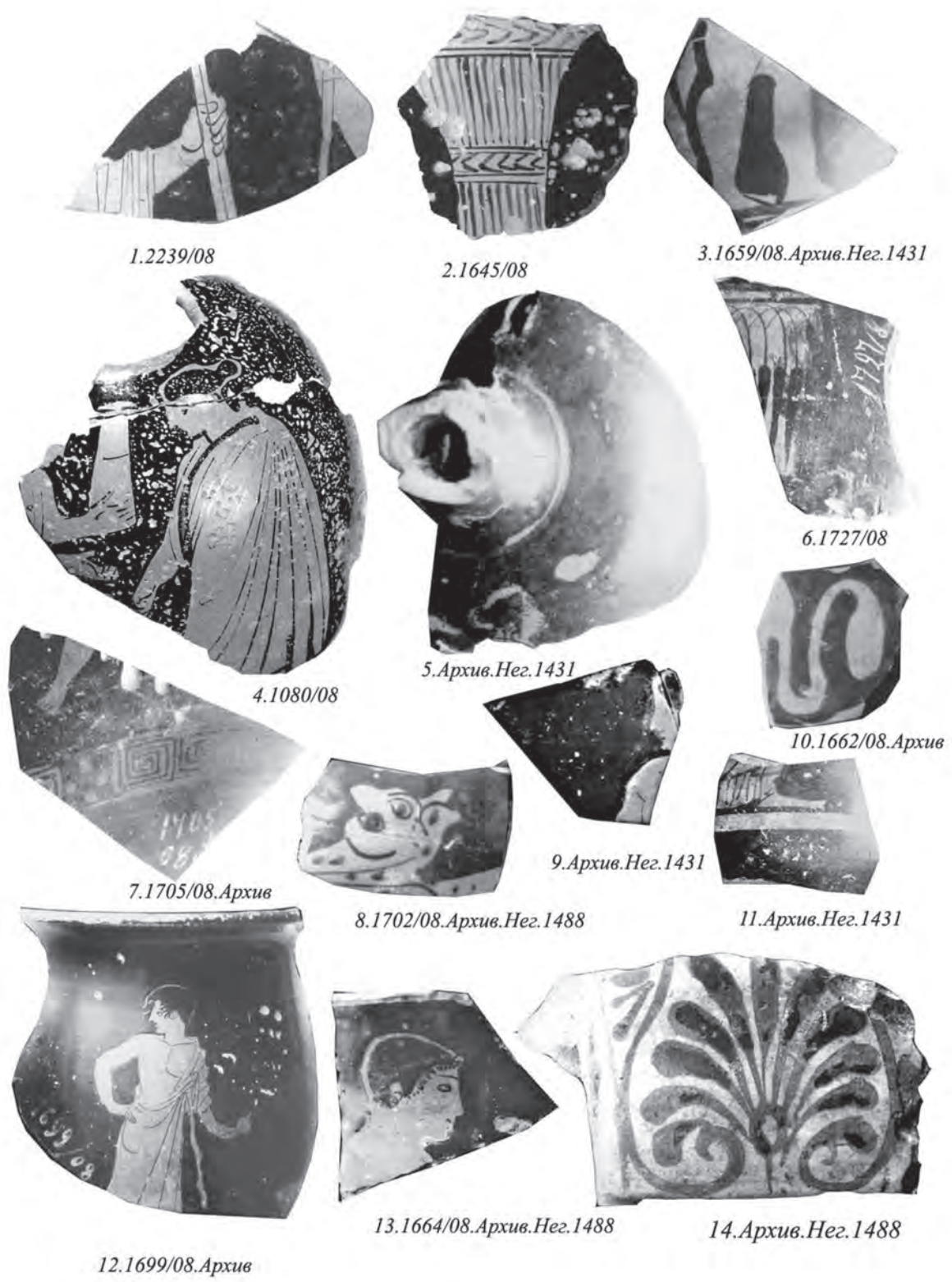


12.2459/08.Архив.



13.77/37084

Табл. I.



1.2239/08

2.1645/08

3.1659/08.Архив.Нег.1431

6.1727/08

5.Архив.Нег.1431

4.1080/08

10.1662/08.Архив

7.1705/08.Архив

9.Архив.Нег.1431

8.1702/08.Архив.Нег.1488

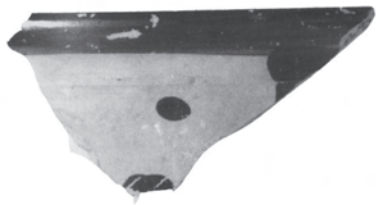
11.Архив.Нег.1431

12.1699/08.Архив

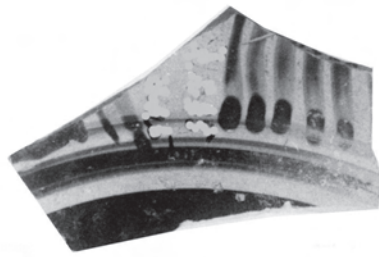
13.1664/08.Архив.Нег.1488

14.Архив.Нег.1488

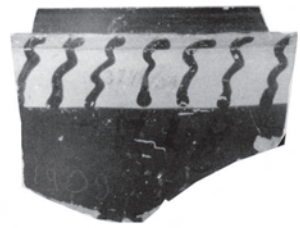
Табл. II.



1.1124/09



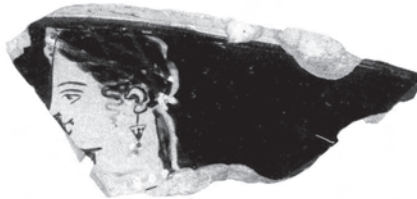
2.2957/09



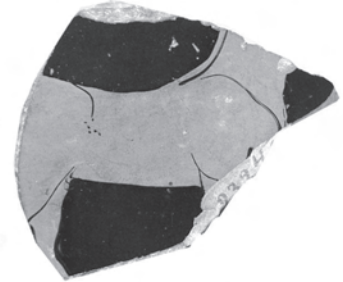
3.3748/09



4.2441/09



5.440/09



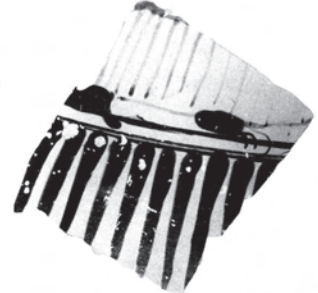
6.2324/09



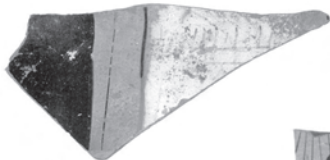
7.1326/09



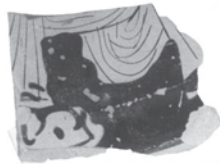
8.3038/09



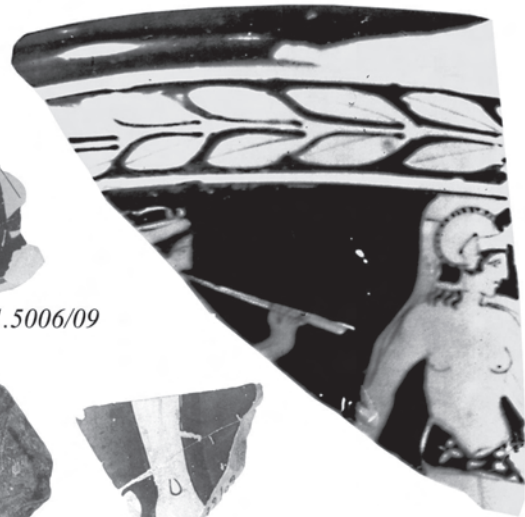
9.2616/09



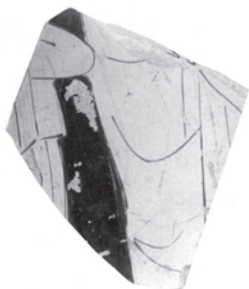
10.3054/09



11.5006/09



15.2877/09



12.4526/09



13.3054/09

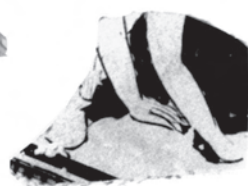


14.2752/09

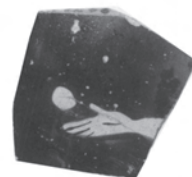
Табл. III



1.629/09



2.2573/09



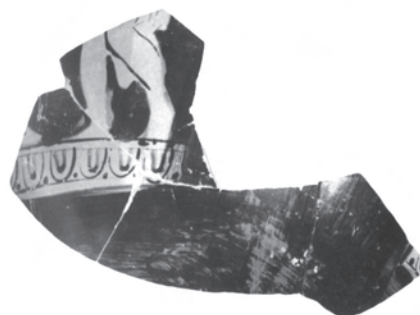
3.2276/09



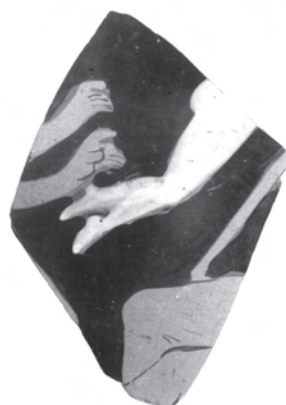
5.945/09



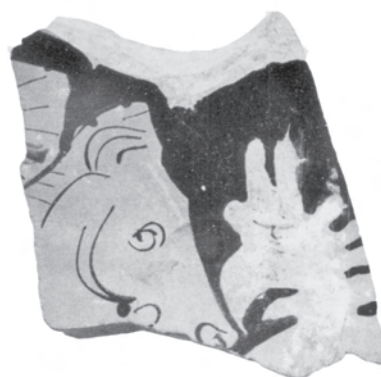
4.2441/09



6.211/09



7.629/09



8.744/09



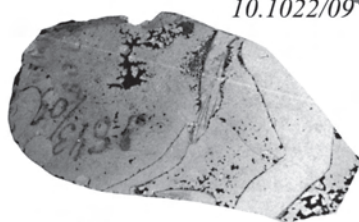
9.1327/09



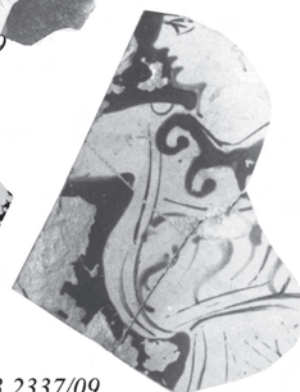
10.1022/09



11.1325/09

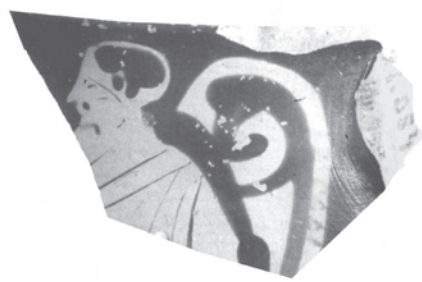


12.3843/09

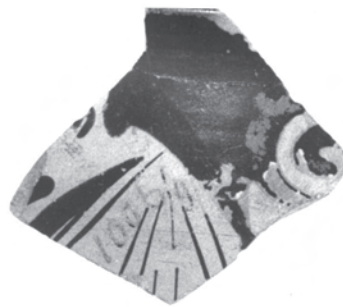


13.2337/09

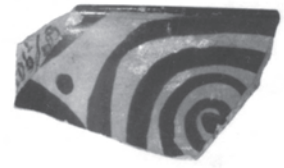
Табл. IV



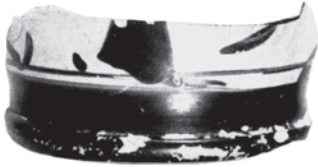
1.1773/09



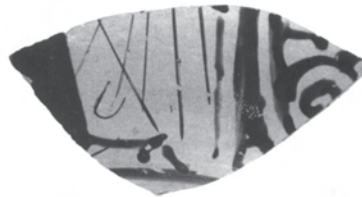
2.1006/09



3.506/09



4.2875/09



5.946/09



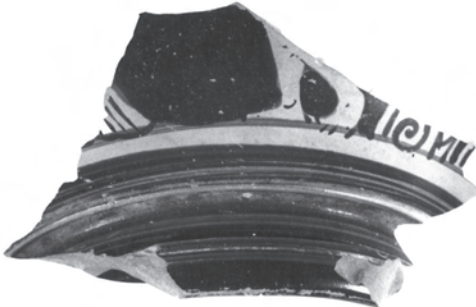
6.888/09



7.1310/09



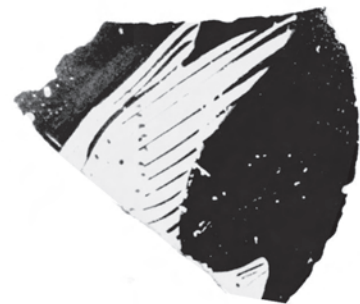
8.2548/09



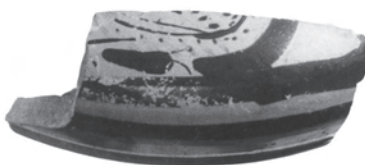
9.3217/09



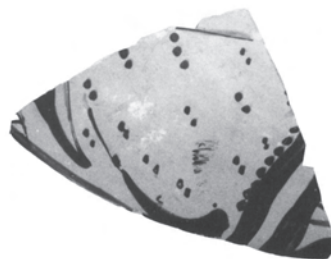
10.4526/09



11.1137/09



12.3737/09



13.889/09



14.3736/09

Табл.V



1.1291/11



2.2483/11



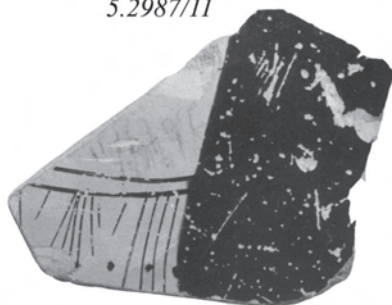
3.1467/11



4.2206/11



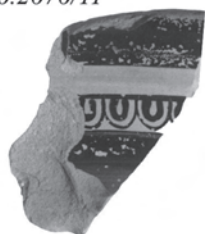
5.2987/11



6.2676/11



7.Архив.Нег.277



8.1186/10



— 9.1415/10

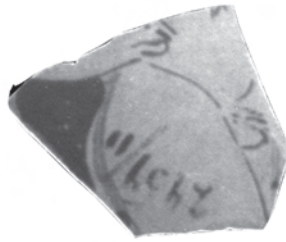


Архив.Нег.1868

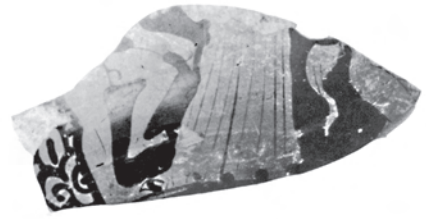
Табл. VI



1.276/11



2.2454/11



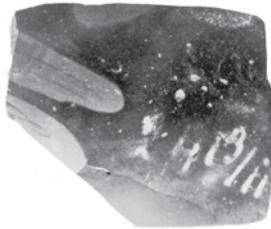
3.Архив.Нег.1868



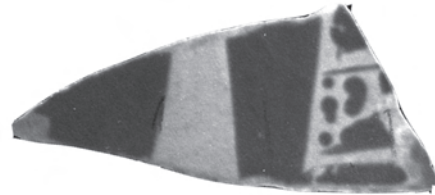
4.Архив.Нег.1066



5.221/11



6.2413/11



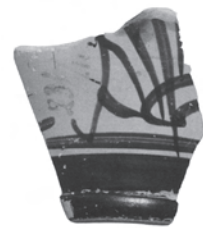
7.2495/11



8.277/11



9.2482/11



10.231/11

Табл. VII

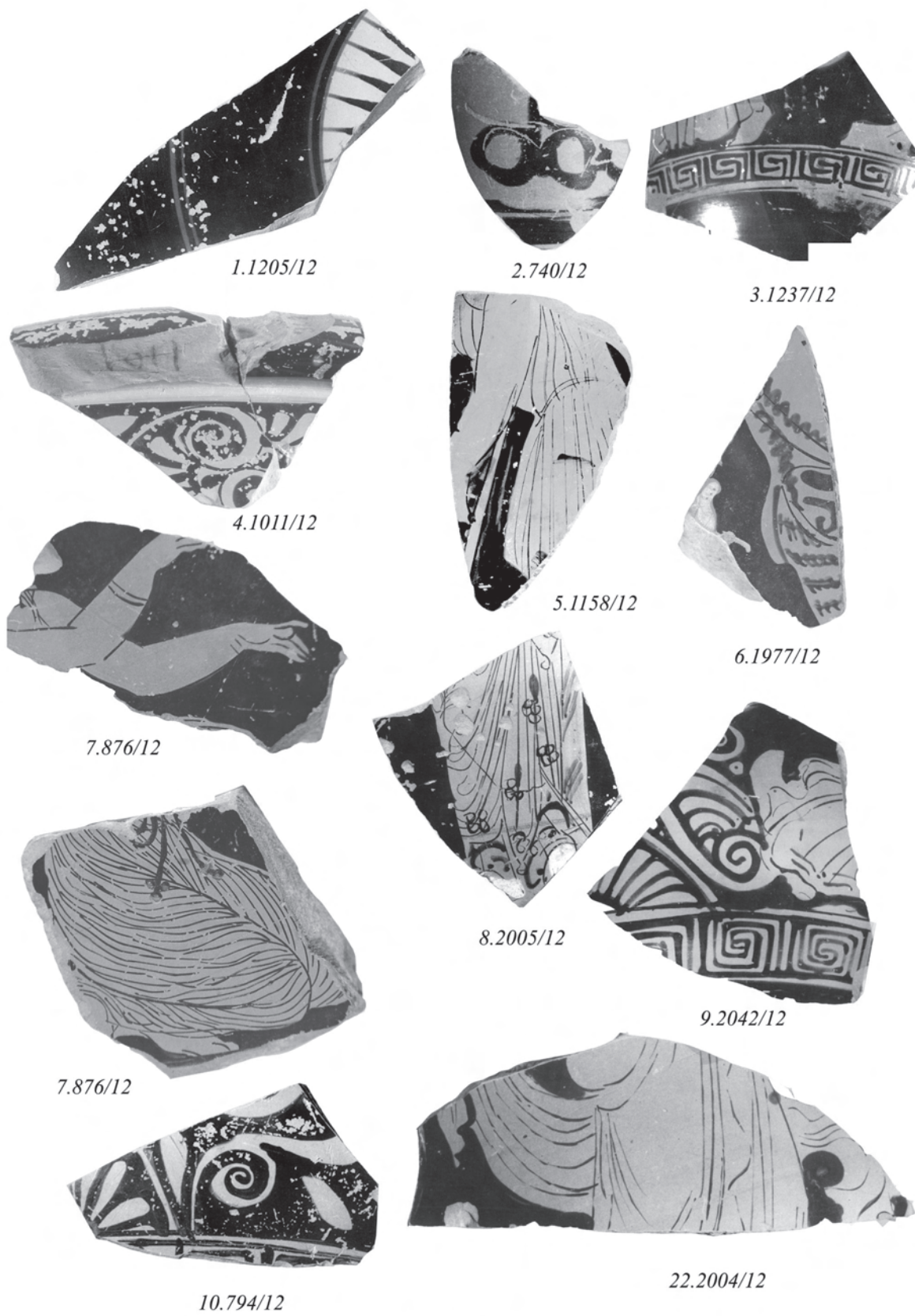


Табл. VIII



1.1205/12



2.2043/12



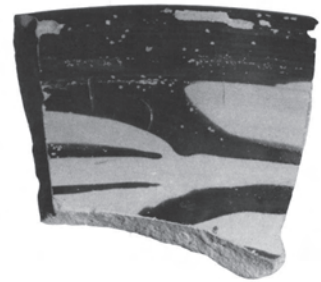
3.1325/12



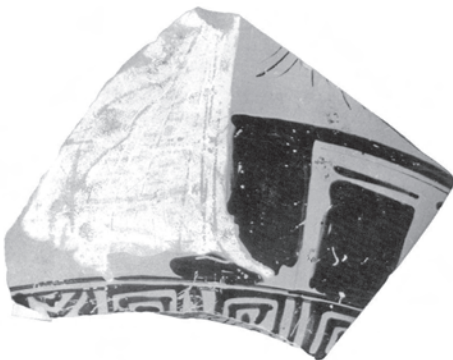
4.1229/12



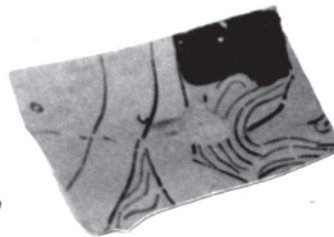
5.1160/12



6.856/12



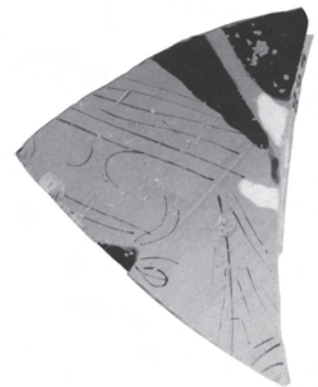
7.1159/12



8.743/12

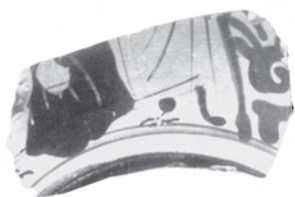


9.2045/12



10.895/12

Табл. IX



1.650/12



2.1292/12



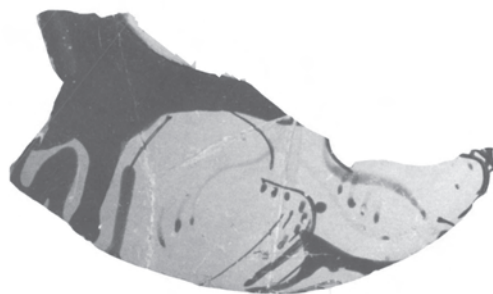
3.2011/12



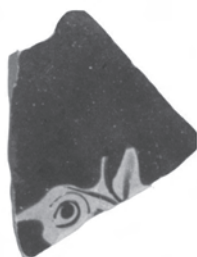
4.876/12



5.741/12



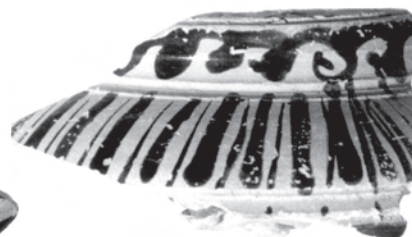
6.1172/12



7.717/12



8.2012/12



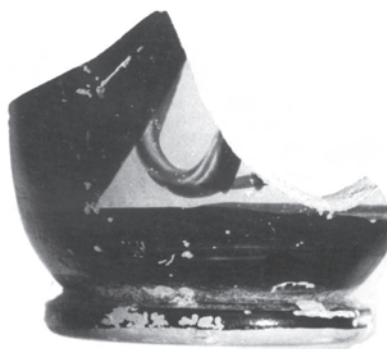
9.739/12



10.960/12



11.961/12



12.2010/12

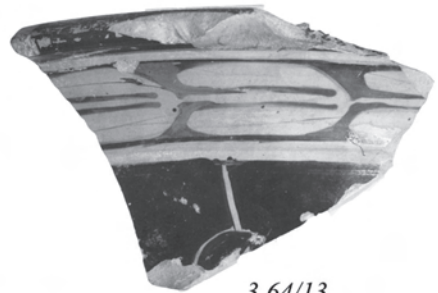
Табл. X



1.2970/13



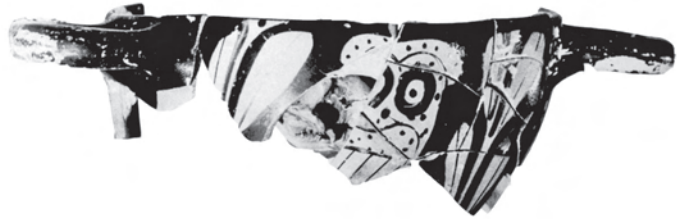
2.2178/13



3.64/13



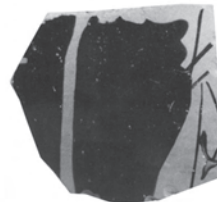
4.233/13



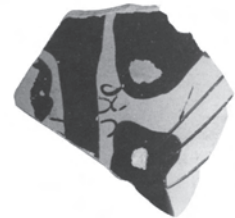
6.272/13



5.2788/13



7.68/13



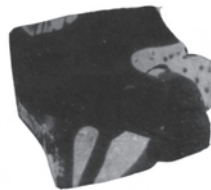
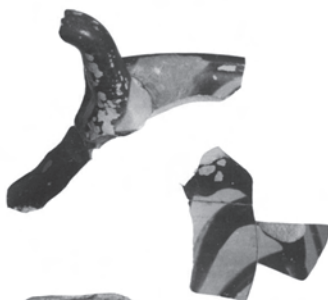
8.68/13



9.404/13



12.452/13



11.2117/13



10.272/13

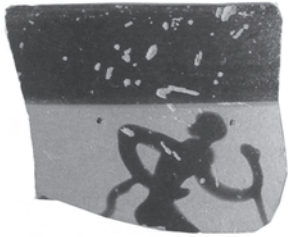


13.273/13

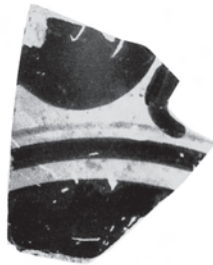


272/13

Табл. XI



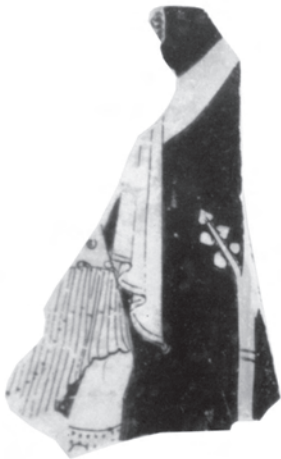
1.777/14



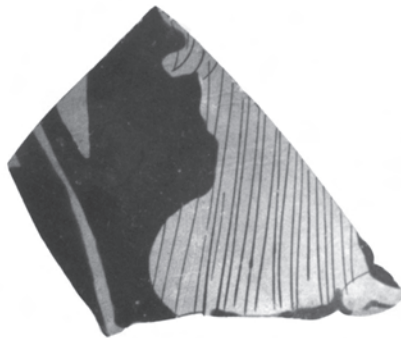
2.702/14



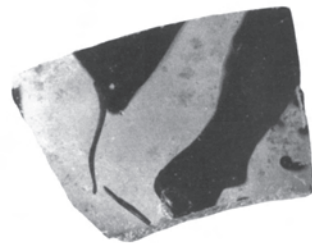
3.709/14



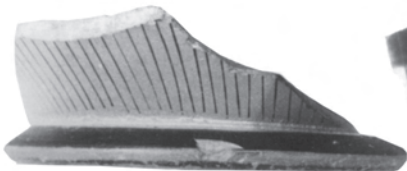
4.717/14



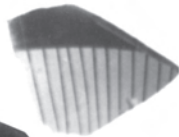
5.773/14



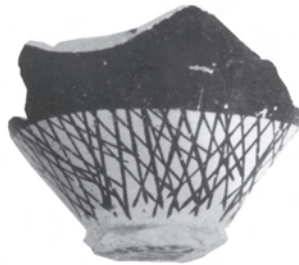
6.716/14



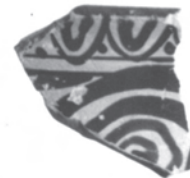
7.701/14



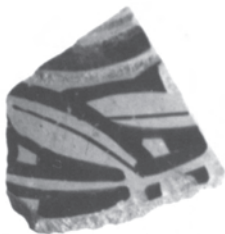
8.700/14



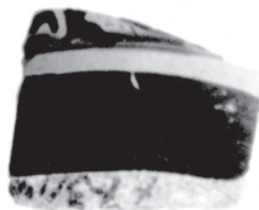
9.718/14



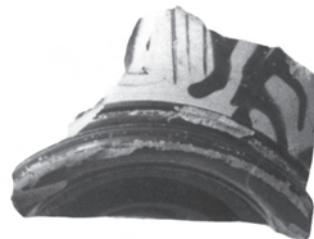
10.708/14



11.729/14



12.773/14



13.707/14

Табл. XII

