



М.И.ЗОЛОТАРЕВ^U

**ХЕРСОНЕС ТАВРИЧЕСКИЙ:
ОСНОВАНИЕ И СТАНОВЛЕНИЕ ПОЛИСА***

Изучение классических древностей Таврики насчитывает более чем двухвековую историю. Начавшийся как поиск античных сокровищ в двух противоположных частях Крыма (восточной и западной) этот процесс со временем трансформировался в стройную систему научных археологических знаний об античных памятниках этого региона. Сопоставление богатейших археологических источников с письменными свидетельствами дали возможность для моделирования процесса исторического развития народов, населявших Крымский полуостров в античный период. В процессе территориального оформления границ древнейших античных государственных структур происходило формирование экономико-географических районов Крыма, входящих в рамки общей системы экономико-географического районирования всего античного Причерноморья [Шелов, 1967, с. 219-225; Брашинский, 1970, с. 129-137]. Рассматривая весь понтийский регион античного периода как единую структуру, органично входящую в единую греческую ойкумену, нетрудно заметить, что события политического и экономического обустройства античных государств Таврики были тесно связаны между собой и во многом контролировались и определялись двумя крупнейшими античными государственными образованиями – Боспорским царством на востоке и Херсонесским государством на западе полуострова. Остановимся на анализе исторического развития Херсонесского государства.

Херсонес Таврический расположен в юго-западной части Крыма на Гераклейском полуострове, на мысу, образованном двумя бухтами, носящими современные названия Карантинная и Песочная. Западный пологий берег Карантинной бухты, надежно защищенный

от ветров, течений и штормов, был выбран гераклеотами для устройства здесь порта, вокруг которого стал развиваться основанный ими в последней четверти VI в. до н.э. город. Одна из причин выбора места для новой апойкии была обусловлена расположением его в северной части кратчайшего морского пути через Понт Евксинский. Этот путь пролегает от мыса Карамбис на южнопонтийском побережье к мысу Криу Метопон в Таврике и совпадает по направлениям с единой системой черноморских течений. Другая причина – исключительно благоприятные эколого-метеорологические особенности Гераклейского полуострова, позволяющие успешно обустроить, развивать и эксплуатировать его обширные земельные пространства [Золотарев, 1979, с. 94-100].

В изучении истории любого эллинского полиса проблемами первостепенной важности оказываются вопросы выяснения даты и обстоятельств его основания, определявших пути его дальнейшего развития на протяжении столетий. Это положение целиком и полностью касается Херсонеса Таврического. Как известно, единственный хронологический репер для установления даты основания Херсонеса историческая традиция сохранила нам в перипле Псевдо-Скимна, условно именуемом «Царю Никомеду» (ad Nicomedem regem). Этот перипл, составленный, скорее всего, в конце II в. до н.э., вобрал в себя бесценную и во многом уникальную информацию более ранних хронографов об основании целого ряда апойкии на Понте [См. Rostowzew, 1931, s. 27-30; Максимова, 1956, с. 49-52; Diller, 1952]. По сообщению Псевдо-Скимна (v. 826-831), Херсонес основали по оракулу гераклеоты совместно с делосцами. Более столетия тому назад, в 1882 г., проф. Герман Шнайдервирт первым предпринял попытку синхронизировать свидетельство Псевдо-Скимна с определенным

**Статья была написана автором еще в 2000 г. и впервые была опубликована на английском языке в Ancient Greek Colonies In The Black Sea. Vol. 1. // Publications Of The Archaeological Institute Of Northern Greece 4. - Thessaloniki, 2003, p. 603-645. Здесь она приводится без каких-либо изменений, в этой связи отдельные ее положения отражают состояние разработанности проблематики на время ее подготовки и написания. (Ред.)*



моментом в истории Делоса: в 422 г. до н.э. жители острова, будучи ровно на год выселены афинянами с острова, могли принять участие в колонизационном предприятии гераклеотов [Schneiderwirth, 1882, s. 15f]. Несмотря на то, что работа Шнайдервирта представляла собой, скорее, облегченное от ссылок на источники и современную ему литературу вольное изложение истории Гераклеи [Ср. ее справедливую оценку Д. Ашери: «Изложение Шнайдервирта живо, но абсолютно не критично» - Asheri, 1972, s. 23], его идея, особенно после появления подробной работы акад. А.И. Тюменева, подхватившего (с глухой ссылкой) и развившего ее в своих «Херсонесских этюдах» [Тюменев, 1938, с. 245-275], прочно укоренилась в отечественной и западной историографии как раз и навсегда доказанная аксиома и, перешагнув целое столетие, благополучно дожила до наших дней. Один лишь В.В. Лапин высказал скептическое отношение к идее Шнайдервирта/Тюменева, отметив, «что изыскания эти построены, в конечном счете, на весьма ненадежной литературной традиции, не дающей никаких опорных точек для установления сколько-нибудь точной датировки». Указав на гораздо большую объективность источников археологических, критик, тем не менее, своей альтернативной датировки не предложил [Лапин, 1966, с. 81 сл.]. Должен *expressis verbis* сознаться, что и мы с Ю.Г. Виноградовым нисколько не сомневались в ее непоколебимости [см. например: Vinogradov, Zolotarev, 1990, p. 85 = Vinogradov, 1997, s. 397].

Однако исследователи все чаще и чаще задавали себе вопрос: как объяснить происхождение археологических материалов из херсонесских раскопок, которые значительно старше (иногда чуть ли не на столетие) традиционной даты основания этого дорийского полиса. Попытки объяснить появление в херсонесских слоях древних материалов в рамках теории «двусторонности» греческой колонизации [Иессен, 1947] и предшествующему началу колонизационного процесса этапу доколониционных торговых плаваний [Блаватский, 1954, с. 10 сл.] не нашли своего подтверждения, тем более что современные теории греческой колонизации отвергают обязательное существование этих этапов колонизационной практики [см. например: Брашинский, Щеглов, 1979, с. 38-40]. Наиболее остро этот вопрос встал в последние десятилетия, когда в процессе расширения

объемов археологических раскопок в Херсонесе количество архаических материалов стало очень быстро увеличиваться и достигло сотни единиц [Золотарев, 1993]. Прежде всего, это ионийская «полосатая» керамика, представленная несколькими сотнями кувшинов, чаш-киликов, лекан и других форм. Специальные исследования позволили выделить шесть типов ионийских кувшинов и три типа чаш-киликов, основная масса которых датируется последней четвертью VI - второй четвертью V в. до н.э. [Золотарев, 1993, с. 14]. Уже предварительные исследования этой группы показали, что ионийская полосатая керамика бытовала в Херсонесе на протяжении всего V и даже «заходила» в IV в. до н.э. [Белов, 1972, с. 17-26]. Ту же дату сообщают нам находки чернофигурной и краснофигурной керамики, которые укладываются в рамки третьей четверти VI - третьей четверти V в. до н.э. [Зедгенидзе, 1979, с. 27].

Но если в поступлении парадной столовой посуды в Херсонес и можно было бы предполагать временную цезуру, то находки керамической тары - амфор, в которых ввозились основные продукты питания, отображают реальную картину жизнедеятельности и жизнеспособности любой греческой апоикии. В этом аспекте более всего показательны находки фрагментов амфор архаического и раннеклассического времени из раскопок, проводившихся в Херсонесе в последние годы. В настоящий момент мы располагаем многими десятками фрагментов лесбосских, протофасосских, самосских, хиосских амфор, а также амфор со стаканообразными доньями. Найденные на городище обломки хиосских амфор относятся ко II-IV типам (согласно классификации В.Грейс-И.Б. Брашинского), которые датируются второй половиной VI - третьей четвертью V в. до н.э., что подтверждается и последними разработками хронологии амфорной тары этого центра [Абрамов, 2002, с. 7-26]. Фрагменты самосских амфор дают нам ту же картину поступления тары этого центра, что и в Фанагории, где они (по последним хронологическим разработкам) заполняют собой весь V в. до н.э. от его начала до самого конца [Завойкин, 1992, с. 40-56]. Многочисленные находки амфорного материала из различных средиземноморских центров однозначно доказывают, что поступление жизненно



необходимых продуктов питания в Херсонес не прерывалось ни на одно десятилетие в течение всего V в.

Итак, данные археологии реально свидетельствуют о непрерывной жизнедеятельности поселения на берегу Карантинной бухты как минимум от последней четверти VI в. до н.э. без каких-либо заметных перерывов в его существовании на протяжении всего V столетия. Мы убеждены в том, что дальнейшее накопление археологических артефактов едва ли сможет повлиять на вышеизложенные выводы.

Самым ошеломляющим археологическим материалом, добытым в последние годы, стала внушительная серия из 45 покрытых надписями остраконов [Vinogradov, Zolotarev, 1999, s. 111-120], которые подразделяются по материалу, технике исполнения и различным употребляемым формулам.

Большинство остраконов исполнены на фрагментах чернолаковых сосудов, датируемых по форме - как и вся прочая аттическая столовая посуда этого типа - от самого начала до конца V в. до н.э. Все остальные остраконы изготовлены из разбитых амфор. По фактуре глины и, главным образом, по палеографии и ранним диалектальным признакам все они прекрасно укладываются в рамки V в. до н.э. В итоге сопоставительного анализа херсонесских и афинских остраконов мы приходим к выводу о справедливости предложенной интерпретации херсонесских черепков с граффити как остраконов. Можно с уверенностью утверждать, что в таврической апойкии, по крайней, мере с самого начала V в. до н.э. и как минимум до конца этого столетия, если не до конца следующего, в политической жизни безо всякого перерыва регулярно применялась одна из самых радикальных мер греческой демократии – остракизм [Виноградов, Золотарев, 1998, с. 41].

Итак, анализ новейших археологических материалов из херсонесских раскопок, новое прочтение письменных памятников и их современная интерпретация на базе вновь добытых археологических источников позволили определить совершенно новую, отвечающую современному уровню понимания источников дату основания Херсонеса в Таврике - 528/7 г. до н.э. [Виноградов, Золотарев, 1999, с. 124]. Обратившись к оракулу с просьбой указать место для основания новой колонии, гераклеоты вместе с делосцами получили известный нам

пророческий ответ Аполлона Пифийского. Именно таким путем в 528/7 г. в Юго-Западном Крыму был основан Херсонесский полис, в котором, по меньшей мере, до IV в. до н.э. правила демократия. В Таврику выселился этнически смешанный контингент гераклеотов, в котором над ионянами преобладали мегаряне и беотийцы [Zolotarev, 1994, p. 112-117], но который был спаян едиными «партийными» демократическими узлами. Отсюда и проистекает разъяснение, почему херсонеситы столь рано, почти с первых шагов своего обитания на новом месте вводят у себя остракизм.

К сожалению, на херсонесском городище не сохранилось никаких объектов, относящихся к архаическому периоду, кроме архаической керамики, предметов мелкой пластики и единичных монетных находок этого времени. Лишь только в третьем квартале северо-восточного района города были открыты остатки полужемлянки, предположительно датированной серединой V в. до н.э., но, к сожалению, почти полностью уничтоженной более поздними каменными наземными постройками.

Первые погребения на херсонесском некрополе появляются уже в начале V в. до н.э. Известно около десятка погребений (в основном детских), которые были совершены на херсонесском некрополе (судя по погребальному инвентарю) еще в конце VI - начале V в. до н.э. [Монахов, Абросимов, 1993, с. 140-141]. Эти погребения принадлежат к херсонесскому некрополю архаического времени, «окаймляющему» древнейшую северо-восточную часть херсонесского городища. Нам не должно смущать столь малое количество архаических погребений и общая малая численность архаических материалов в Херсонесе. Особенность скального геологического строения этого района Крыма приводила к тому, что при дальнейшем росте городской территории уничтожались расположенные на скале более ранние сооружения и вычищались остатки культурного слоя предшествовавшего времени. Но даже то, что сохранилось, реально свидетельствует об основании Херсонеса в последней трети VI в. до н.э., а не в последней четверти V в. до н.э., как это считалось ранее.

Если об архаическом Херсонесе мы знаем пока еще не много, то о классическом периоде



жизни этого полиса информации несколько больше. Последние раскопки в юго-восточном районе Херсонеса позволили открыть сохранившийся участок древнейшей оборонительной стены, возведенной, вероятно, еще в последней трети V в. до н.э. Наше внимание привлекла северо-восточная стена одного из помещений расположенного здесь здания, т.н. «казармы». Она сложена из тесаных плит известняка небольшого размера с плотной притеской и подгонкой швов. Резкое понижение скального ложа с северо-запада к юго-востоку обусловило различное количество сохранившихся рядов кладки на разных отрезках стены - от 1-3 до 6-7. Хорошо обработанные камни панциря обращены как бы «внутри» помещения; с противоположной (внутренней) стороны камни оставались совершенно необработанными, с «рваными» краями. В аналогичной строительной технике и из блоков того же размера выполнена кладка, расположенная к юго-востоку. Однако фасадом она обращена как бы в сторону города, а «рваной» необработанной частью камни положены навстречу кладке помещения. Иными словами, обе кладки являются панцирями одной стены. Пространство между ними оказалось заполненным размерным бутовым камнем на глине, образующим очень плотную забутовку, идущую полосой с северо-запада на юго-восток, как бы повторяя направление понижения скалы. Ширина этой мощной двухпанцирной стены 2,85 м, сохранившаяся длина - 10,8 м. В юго-восточной части стена, сохраняя ту же технику сооружения, поворачивает под прямым углом на северо-восток.

Важнейшее значение для выяснения времени возведения стены имеют археологические материалы, найденные в наскальном слое, примыкающем к нижним камням кладки. Изучение археологического материала из наскального слоя показало, что весь он датируется в пределах второй половины - конца V в. до н.э. Таким образом, есть все основания полагать, что мощная двухпанцирная стена была возведена еще в последней четверти V в. до н.э.

Существует еще один памятник, позволяющий реально говорить о существовании ранней оборонительной стены. В 1958 г. над калиткой у XVI башни был вынут большой строительный квадрат, использованный вторично в забутовке оборонительной стены эллинистического времени (Инв. № 10/36504).

У боковых граней квадрата вырезаны два углубления для металлических пиროнов, скреплявшие соседние с ним квадраты, а у краев камня прорезаны две греческие буквы М и Ν. При первой публикации этих каменотесных меток Э.И. Соломоник осторожно отнесла их к концу V - началу IV в. до н.э. [Соломоник, 1964, № 23]. Позднее она совершенно определенно стала утверждать о принадлежности меток к V в. до н.э. [Соломоник, 1990, № 59]. По нашей просьбе Ю.Г. Виноградов ознакомился с этим памятником и, на основании особенностей начертания букв, пришел к заключению, что метки датируются не позднее последней трети V в. до н.э. Все сказанное дает основание считать, что квадрат принадлежал оборонительной стене, сооружение которой было начато еще в V в. до н.э. Нелишне вспомнить, что В.В. Латышев относил часть каменотесных меток на херсонесских квадратах к концу V в. до н.э. [ОАК за 1899 г., с. 15].

Эта стена повторяла очертания древней материковой скалы, внутренним панцирем была к ней пристроена, что значительно облегчало и удешевляло строительство. Множество подрубов скалы у поворота стены в юго-восточной части были предназначены, на наш взгляд, для создания системы запора городских ворот. Эта часть оборонительной стены вместе со встроенной водосборной цистерной являлись, по всей вероятности, северным пилоном городских ворот и представляли единое строительно-архитектурное сооружение - часть древнейшей оборонительной стены. Мы склонны предполагать, что по своему функциональному назначению открытая система кладок является древнейшим сохранившимся фортификационным сооружением Херсонеса, возведенным, видимо, еще в V в. до н.э. [Золотарев, 1995, с. 49-50].

В северо-восточном районе города были изучены древнейшие жилые сооружения неизвестного доселе в Херсонесе типа. Интенсивное археологическое изучение древнейших слоев античных городов и поселений Северного Причерноморья сопровождается обнаружением почти на всех памятниках в древнейших их горизонтах земляночных или полуземляночных жилых структур. Исходя из характера несущих конструкций, их пространственного положения и общего принципа решения объемов, терминологически определены и выделены



четкие критерии различия между наземными, слегка заглубленными постройками: полуземлянками, землянками, подвалами и полуподвалами. Таким образом, вопрос о характере самого раннего жилища античных северопричерноморских городов можно считать решенным - это были земляночные и полуземляночные структуры [Крыжицкий, 1982, с. 11-14]. Сказанное положение касается и Херсонеса Таврического.

Еще недавно у исследователей даже не возникало мысли о том, что в херсонесском домостроительстве может существовать какой-либо иной тип сооружений, кроме наземного каменного жилого дома. Но в 1983 г. при археологических исследованиях, проводившихся нами в третьем квартале северо-восточного района города, были впервые обнаружены и исследованы заглубленные в скалу сооружения, в объемно-планировочном отношении близкие к полуземлянкам различных греческих городов и поселений Северного Причерноморья [Золотарьев, 1990, с. 68-76]. Позднее было исследовано еще несколько подобных сооружений, расположенных там же, в северо-восточном районе города. Открытые здесь специфичные, углубленные в скалу сооружения эллипсоидной или круглой формы являлись, по нашему мнению, древнейшими известными на сегодняшний день жилыми сооружениями Херсонеса. Площадь их колеблется от 4-х до 10 м². Заглубление в материк разное - от 0,6 до 0,9 м. Сейчас открыто уже 13 таких сооружений. Судя по всему, они группируются в своего рода кусты по всей площади северо-восточного района города [Золотарев, 1998, с. 70-78].

В херсонесских сооружениях присутствуют все элементы, характерные для подобных объектов, открытых повсеместно практически на всех северо-причерноморских памятниках - глинобитные полы, очаги, ступени-тамбуры, иногда - углубления в полу для центрального опорного столба, поддерживавшего перекрытие постройки. Находки крупных обломков разложившихся сырцовых кирпичей в заполнении сооружений позволяют предполагать наличие невысоких наземных сырцовых стен, что, в свою очередь, дает возможность считать их жилыми полуземлянками. Найденные лежащими *in situ* на полах раздавленные остродонные амфоры (в том числе и клейменные), аттическая

чернолаковая посуда, столовая посуда других центров производства очень точно укладывается в жесткие хронологические рамки конца V - первой трети IV в. до н.э. По всей вероятности, открытые в последние годы полуземляночные жилые структуры являлись древнейшими жилищами дорийского Херсонеса. Нелишне будет заметить, что все найденные на полах раздавленные предметы были археологически целыми, и почти все их удалось склеить по старым сколам. Закономерно возникает вопрос о рациональности сооружения заглубленных в материк жилищ в Херсонесе, расположенном на массиве скальных пород. Это сомнение должно быть отвергнуто по двум причинам. Во-первых, земляночные (в нашем случае, скорее полуземляночные) структуры являлись типично греческим типом жилого дома, возникшего как дом колониста и развившегося на базе местной строительной традиции в процессе греческой колонизационной практики в Северном Причерноморье. Это положение сейчас безусловно доказано, в первую очередь, работами С.Д. Крыжицкого [Крыжицкий, 1993, с. 41]. Землянки как наиболее дешевый и рациональный тип жилища сооружаются первоначально почти на всех северопричерноморских памятниках первопоселенцами, а затем (по мере освоения нового места жительства) они уступают место наземным жилым структурам. Во-вторых, материковые скальные породы в районе Херсонеса не однородны. Они состоят из чередующихся по высоте слоев мергелистой материковой глины и твердых скальных пластов. В слое наскального мягкого мергеля, очень напоминающего лесс, и устраивали свои первые заглубленные жилища основатели дорийского Херсонеса. Очень часто полуземлянки сооружались на небольших склонах. В этом случае большей частью стен являлась твердая скала, а по склону приходилось возводить только одну стену из сырцового кирпича. Такой способ устройства полуземляночных жилищ был очень рационален и значительно удешевлял стоимость сооружения.

Земляночные структуры Херсонеса существовали примерно 25-30 лет, т.е. приблизительно в пределах жизни поколения поселенцев, а затем (на исходе первой трети IV в. до н. э.) они прекращают свое существование, уступая место более удобному (но более дорогостоящему и трудоемкому в сооружении)



наземному типу жилища.

Специально подчеркнем, что датируются эти полуземлянки рубежом V-IV вв. до н.э., а не архаическим временем. Это необходимо сделать еще раз, т.к. некоторые исследователи, не разобравшись в реальных датировках считают их сооружениями архаического времени и объявляют едва ли не главным аргументом в системе доказательств ранней даты основания Херсонеса. Более того, врезанные в скалу жилища, безо всякой аргументации объявляются «карьерными по добыче камня для наземных жилищ» [Сапрыкин, 1998, р. 234]. Оставим, однако, эти беспочвенные домыслы на совести их авторов. Впрочем неправомерность такого отношения к археологическим источникам и их исторической интерпретации была недавно подвергнута резкой критике [Буйских, 2002, с. 208].

Главной вехой в политической жизни укрепляющегося на крымских берегах молодого дорийского полиса в конце V - начале IV в. до н.э. стали события, развернувшиеся вокруг расположенного в восточной части полуострова одного из самых известных и процветавших в то время полисов - Феодосии. Херсонес выступил вместе со своей метрополией Гераклеей Понтийской на стороне Феодосии, поддержав ее сепаратистские настроения по отношению к Боспорскому царству [Шелов, 1950, с. 168-174; Сапрыкин, 1986, с. 70-79; Золотарев, 1984, с. 89-92]. Накал политических страстей был столь велик, а события вокруг Феодосии развивались в таком русле, что привели к вооруженному противостоянию, участниками которого оказались все крупнейшие северочерноморские полисы. Для ликвидации конфликта использовалась вся система мер как военного, так и дипломатического характера. Во всяком случае, все источники, имеющиеся на сегодняшний день: нарративные, эпиграфические, нумизматические и археологические - каждый по-своему отражают это неординарное событие в истории античного Причерноморья. События вокруг Феодосии, на наш взгляд, следует рассматривать как глобальную военную катастрофу, охватившую все Северное Причерноморье и прямо или косвенно повлиявшую на судьбы народов, населявших эту часть античного мира [Золотарев, 2001, с. 101-102].

После завершения феодосийских баталий

херсонеситы приступают к созданию мощного экономического фундамента своего государства, концентрируя усилия на организации в западной части Таврики хорошо организованной собственной хоры. Но созданию структуры херсонесской хоры предшествовал период, в который практически вся херсонесская экономика целенаправленно формировала экономическую основу будущего могущества полиса, опирающегося на развитие сельскохозяйственного производства. Это был период своего рода «первоначального накопления средств» за счет прибыли, получаемой херсонеситами от торговли в основном с греческими полисами. В первые десятилетия IV в. до н.э. основой экономики Херсонесского государства была транзитная морская торговля. С этой целью обустроивается городская гавань в Карантинной бухте. Активизации посреднической морской торговли Херсонеса в немалой степени способствует и то, что к этому времени древнегреческие мореходы начинают совершать длительные морские переходы в открытом море [Гайдукевич, 1969, с. 18-19]. В конечном итоге, греческие мореплаватели осваивают краткий морской путь через Черное море [Максимова, 1954, с. 56-57], проходящий от мыса Карамбис на Анатолийском побережье к мысу Криу Метопон в Крыму, и превращают его в активно эксплуатируемую морскую торговую магистраль [Золотарев, 1979, с. 96]. Используя удобное и выгодное географическое расположение города на пересечении основных морских путей, херсонеситы превращают свой порт в узловую перевалочную базу морской торговли не только между территориями южного и северного побережья Понта, но и всего Восточного Средиземноморья. Археологические слои Херсонеса первых десятилетий IV в. более чем красноречиво повествуют о торговой направленности его экономики и его разнообразных эллинских торговых контрагентах. Находки этого времени почти на 90 % состоят из импортных материалов и, прежде всего, обломков амфор, в том числе и клейменных [Кац, 1979, с. 176-191]. Основой экономики государства в это время является посредническая морская торговля с греческими полисами.

Однако это был лишь небольшой, хотя и очень важный эпизод в истории Херсонесского государства. Все чаяния и помыслы херсонеситов были направлены на создание



мощной экономической базы сельскохозяйственной направленности. Необходимо подчеркнуть, что, говоря об организации херсонесской хоры, мы исходим из того, что в каком бы регионе Крыма эти действия не разворачивались, они всегда носили общегосударственный характер. Создание мощной аграрной структуры затрагивало коренные интересы полиса, являлось основой его экономического процветания и благосостояния его граждан. Не случайно основные события не только экономической, но и политической жизни Херсонесского государства в классическое и раннеэллинистическое время разворачивались в основном на херсонесской хоре или были с ней связаны [Рогов, 1999, с. 116сл.]. На наш взгляд, именно по этой причине государство осуществляло строгий контроль за всем, что происходило на херсонесской хоре, начиная с самых первых шагов ее организации.

Для достижения этой цели необходимо было значительно расширить территориальные владения, обезопасить границы полиса и на обширных землях создать хорошо организованную и защищенную аграрную систему - хору Херсонеса. Доходы от посреднической морской торговли, поступавшие в государственную казну, создали экономический базис, позволивший херсонеситам приступить к осуществлению долговременной государственной аграрной программы. Военно-политическая обстановка в регионе складывалась так, что к этому времени организационно отлаженная иерархическая система дорийской общины Херсонеса была в состоянии обеспечить территориальные захваты земель для поэтапного создания разветвленной системы собственной хоры. Оставалось решить еще один важный вопрос - обеспечить необходимый людской ресурс. Возможно, что для малочисленной херсонесской общины того времени эта проблема вполне могла быть ключевой.

Наконец, в истории херсонесского полиса наступает время, когда херсонеситам в какой-то момент удастся одновременно сконцентрировать воедино и решить все три составляющих: экономическую, политическую и демографическую - и приступить к активным действиям по организации собственной хоры, выбрав первоначально для этих мероприятий Маячный полуостров, расположенный в северо-

восточной части Гераклеяского полуострова.

В первые десятилетия IV в. до н.э. в метрополии Херсонеса Гераклея Понтийской резко обостряются противоречия между военно-земледельческой аристократической верхушкой и стремительно богатеющими представителями торгово-ремесленного капитала. Одновременно, еще с начала IV в. до н.э. свободе греческих малоазийских городов начинают угрожать персидские сатрапы. Попытка пригасить политические коллизии в гераклеяском обществе и ликвидировать внешнюю опасность была предпринята в Гераклея путем установления в 364/3 г. до н.э. тирании Клеарха [Сапрыкин, 1986, с. 103 = Saprykin, 1997, p. 133]. Можно предположить, что бежавшие от притеснений тирана гераклеяты нашли приют в дочернем полисе Херсонесе. Они-то и обусловили стремительный рост городского населения Херсонеса, последовавший после установления в Гераклея тирании Клеарха [Burstein, 1976, p. 60.]. Не исключено, что быстрый рост населения и необходимость обустроить жизнь новых граждан херсонесского полиса (своеобразный «демографический взрыв») послужили важными причинами, ускорившими активные действия херсонесской общины по организации хоры на Маячном полуострове.

Межеванию на наделы земель Маячного полуострова предшествовало, по всей видимости, изгнание с его территории местного оседлого аборигенного населения, проживавшего доселе здесь [Чеглов, 1992, p. 102]. Вероятно, это была обычная практика организации собственной хоры для дорийских полисов. Во всяком случае, аналогичное изгнание с насиженных земель мариандинов было осуществлено в херсонесской метрополии Гераклея Понтийской при создании ее хоры [Фролов, 1981, с. 22-33]. Затем осуществляется комплекс аграрных мероприятий, включающих межевание всей территории полуострова на 30 земельных площадей, на которых разместилось около 100 индивидуальных участков [Щеглов, 1993, с. 29-33]. Так была создана первая аграрная система херсонесского полиса, находившаяся под защитой небольшого укрепленного городка (так называемый «Страбонов Херсонес»), расположенного на узком перешейке в южной части полуострова [Щеглов, 1994, с. 8-42]. Вполне вероятно, что это крохотное греческое поселение возникло еще в архаическое время, а



после сооружения в первой четверти IV в. до н.э. достаточно мощных оборонительных стен, превратилось в защитный форпост вновь созданной аграрной системы [Щеглов, 1997, с. 42-54]. Расположение укрепленного городка на перешейке, географически доминирующем над всей территорией Гераклеяского полуострова, давало возможность осуществлять сторожевые, охранные и защитные функции вновь созданной аграрной системы херсонесской хоры.

Трудно судить о культурах, возделывавшихся на Маячном полуострове в этот ранний период. Можно лишь предполагать, что ведущее место, наряду с другими культурами, занимало виноградарство. Во всяком случае, после включения во второй половине IV в. до н.э. во вновь созданную единую структуру херсонесской хоры земель всего Гераклеяского полуострова виноградарство становится здесь монокультурой [Жеребцов, 1976, с. 17]. Важно то, что с организацией системы землепользования на Маячном полуострове Херсонес начинает активно создавать собственную сельскохозяйственную базу. С этого момента аграрно-сырьевая направленность на долгие годы становится фундаментом его экономики. Заботы о расширении хоры, ее защите и совершенствовании агротехнических мероприятий, проводимых на ней, становятся центральным звеном политики полиса по укреплению экономического могущества государства и процветания его граждан в классический и эллинистический периоды.

Стремительный рост населения Херсонеса за счет новых переселенцев, бежавших из метрополии после установления там тирании Клеарха, не только стимулировал организацию хоры на Маячном полуострове, но и совпал с еще одним весьма значительным событием в жизни херсонеситов. На рубеже первой-второй половины IV в. до н.э. наступает новый этап в градостроительной истории города. Он связан, прежде всего, с упразднением полуземляночных структур и переходом к наземному каменному домостроительству [Золотарев, 1998, с. 32]. Новый этап домостроительства отмечен переходом к сооружению типовых жилых домов небольшой площади (160-210 м²) с размещением жилых и хозяйственных помещений по принципу параллельности помещений относительно продольной оси здания. Формирование плана здания на основе взаимно

пересекающихся продольных и поперечных планировочных осей свидетельствует о типовой планировке жилых домов в Херсонесе [Буйских, 1999, с. 23-28]. Этот тип домов-ячеек, сгруппированных в регулярные кварталы [Золотарев, 1998, с. 33], лег в основу практической реализации регулярного градостроительного плана Херсонеса, осуществленного в конце второй четверти – середине IV в. до н.э. [Буйских, Золотарев, 2001, с. 111-132].

Есть все основания предполагать, что реализация генерального плана города и рядовой застройки была обусловлена ростом городского населения и базировалась на предыдущем градостроительном опыте херсонеситов. Маловероятно, что генеральный план города был разработан непосредственно в Херсонесе. Скорее всего, здесь была использована типовая градостроительная модель Гипподама Милетского, лишь откорректированная и привязанная к конкретной местности. Реконструкция этой идеальной модели на основании херсонесских материалов нам представляется следующей.

Вероятнее всего, в основу детальной планировки была положена типовая квадратная сетка, включавшая кварталы, рассчитанные как на определенное количество жилых домов, так и продольных и поперечных улиц.

В результате натурных обмеров городских кварталов в северо-восточной части города установлено, что в качестве метрологической основы при их разбивке использовался фут дорического стандарта в 0,3265 м. Кварталы в северо-восточной части имели размеры 75 x 200 футов, состояли из 10 стандартных жилых домов, размерами 36-37,5 x 40 футов. Изучение планировочных особенностей херсонесских жилых домов малой площади, открытых на северном берегу, позволило установить наличие типовых жилых домов, стандартная планировка которых строилась по параллельному принципу. В основе городской планировки находилась квадратная сетка, размерами 605 x 605 футов, состоявшая из 7 кварталов и 6 поперечных улиц. Регулярный план предполагал наличие нескольких магистральных улиц шириной по 20 футов - четырех продольных и пяти поперечных, ориентированных, как правило, на городские ворота в юго-западной, южной и юго-восточной оборонительных линиях города. Исследование идеальной градостроительной модели



позволило установить, что, согласно первоначальному проекту, Херсонес был рассчитан на 1000 граждан. Исходя из того, что количество индивидуальных земельных наделов на ближней хоре в два раза превышало количество домов в городе, мы предположили резервирование земельного фонда, предусматривавшее увеличение гражданского населения через поколение.

Опыт реконструкции идеального градостроительного плана Херсонеса Таврического дал возможность поставить его в один ряд с Милетом, Пиреем, Олифом, объединенных школой Гипподама Милетского, и заслуженно ввести этот северопричерноморский центр в круг выдающихся памятников градостроительства античной эпохи [Буйских, Зологарев, 2001, с. 111-132].

В этой связи весьма парадоксально выглядит высказанное недавно мнение о том, что самым ранним планом регулярной застройки в Причерноморье следует считать поселение на острове Березань (стратиграфические горизонты второй половины VI - начала V в. до н.э.) [Вонсович, 2001, с. 89]. Автор этой гипотезы реанимирует устаревшее положение об участии родосцев совместно с милетянами в основании Березани и объясняет регулярность плана поселения влиянием древних родосских традиций [Вонсович, 2001, с. 95]. Ошибочность этих построений более чем очевидна. За Херсонесом остается «пальма первенства» в Причерноморье в осуществлении городской застройки по принципам регулярного плана.

Около середины IV в. до н.э. активные действия херсонеситов по укреплению экономической базы родного полиса и превращению его в процветающее государство перемещаются в западные районы Таврики. Здесь еще с архаического времени существует и успешно развивается ионийская Керкинитида [Кутайсов, 1990, с. 24сл.], с интересами которой, несомненно, столкнулись устремившиеся сюда херсонеситы. Кроме того, нельзя исключать и определенного противодействия херсонесской экспансии со стороны ольвиополитов, осуществлявших контроль за какой-то частью территории Северо-Западной Таврики. У нас нет данных о системе взаимоотношений в первой половине IV в. между двумя милетскими колониями - Ольвией и Керкинитидой. Можно только предполагать, что независимая

Керкинитида владела небольшой хорой, непосредственно примыкающей к городскому центру. Какая-то часть Тарханкутского полуострова (скорее всего, северная) находилась под контролем ольвиополитов. Не упускали из поля зрения этот район Крыма и гераклеоты. Смелая точка зрения С.Ю. Сапрыкина о возникновении городища «Чайка» как гераклейской фактории не лишена определенной привлекательности [Сапрыкин, 1997, р. 122-123]. Если это так, то поселение «Чайка» на первых этапах своего существования (нижний строительный горизонт - мощный форт с прямоугольными оборонительными башнями) могло осуществлять функции своеобразного «буфера» между владениями ольвиополитов и керкинитов, а при последовавшей позднее активизации Херсонеса в Северо-Западном Крыму стать их опорной базой в борьбе за обладание этим регионом Таврики. Можно предположить, что после неудачи в Восточной части полуострова под Феодосией, гераклеоты перемещают свои экспансионистско-территориальные притязания на западно-крымскую равнину.

Захватнические намерения гераклеотов сталкиваются здесь с интересами сразу двух греческих полисов - Керкинитиды и Ольвии. Кроме того, нельзя исключать, что после освобождения этих полисов от скифского протектората [Виноградов, 1989, с. 121] дальнейшее их развитие происходило по-разному. Получившая полную свободу действий Ольвия молниеносно начинает развивать собственную хору. А для крохотной Керкинитиды это освобождение было лишь номинальным. Скифская орда по-прежнему продолжала осуществлять какие-то формы контроля над Керкинитидой и, видимо, как и раньше, взимала дань (пусть и в более скромных масштабах) с керкинитской гражданской общины. Положение осложнялось еще и тем, что в этот сложный клубок межполисных и греко-варварских проблем региона внедряется сначала Гераклея Понтийская, а вслед за ней - стремительно обретавший стабильный экономический потенциал Херсонес Таврический.

В изучении процесса внедрения херсонеситов в западные области Крыма пока много неясного. Вероятно, для установления херсонесского владычества в этом регионе Крыма применялся весь комплекс



существующих методов - от дипломатических акций до открытых военных действий. Мы не склонны безоговорочно принимать факт существования какой-то «неизвестной войны» между Херсонесом и Ольвией около середины IV в. до н.э. за обладание всей территории Северо-Западного Крыма [Scegllov, 1987, p. 244-247]. В первой половине IV в. до н.э. херсонеситы, очевидно, не только мирятся с существованием здесь ольвийских поселений, но и (судя по ольвийской проксении, дарованной херсонеситу, сыну Пирралиона) активно осуществляют через них торгово-обменные операции [Золотарев, 1991, с. 30-31]. Однако позднее, в результате утраты ольвийского влияния, поселение Панское I (первоначально ольвийское) было захвачено херсонеситами [Scegllov, 1987, p. 246]. Специально подчеркнем, что среди многочисленных эллинских памятников этого региона «ольвийский» горизонт прослежен пока только на поселении Панское I. Справедливости ради отметим, что В.А. Кутайсов предлагает связывать появление поселения Панское I в его первоначально «ионийском» облике с деятельностью Керкинитиды, не приводя, правда, для этого сколько-нибудь веских аргументов [Кутайсов, 2001, с. 77-80]. Нет сомнения в том, что ольвийский форт после военного разгрома и пожара становится херсонесским поселением. Но с какими событиями следует связывать этот слой пожара? А.Н. Щеглов и Ю.Г. Виноградов видят в пожаре результат военного столкновения Ольвии и Херсонеса за господство в Северо-Западной Таврике [Vinogradov, 1997, s. 484-492]. Между тем, весь комплекс источников не позволяет говорить об охлаждении ольвийско-херсонесских отношений (и тем более военного столкновения) ни в предшествующее, ни в последующее время [Золотарев, 1989, с. 30-31; Буйских, 1997, с. 18-19; Кутайсов, 2001, с. 77-80].

Мы предлагаем несколько иную реконструкцию событий, развернувшихся около середины IV в. до н.э. вокруг поселения Панское I, в результате которых Херсонес сменяет Ольвию на этом памятнике.

По мнению некоторых исследователей, основанном на резком увеличении в этот период погребений в степной части Крыма, скифское население этого региона в первой половине IV в. до н.э. увеличилось в пять-шесть раз [Ольховский, Храпунов, 1990, с. 51]. Среди

многочисленных исследованных погребений известны не только могилы рядовых скифов, но и богатые погребения скифской знати [Манцевич, 1957, с. 155-158]. Здесь, вероятно, располагался один из так называемых «царских курганов» (Чаяновский) [Shcheglov, Katz, 1991, p. 97-122]. В первой половине IV в. до н.э. этот район Причерноморской степи включается в зону активных скифских кочевий. Произошедший в степной Таврике «демографический взрыв» не мог не сказаться на характере греко-варварских отношений в этом регионе. Активизировав свою политику в степном Крыму, скифы сталкиваются с противодействием их экспансионистским намерениям со стороны эллинов. На этой почве разгорается вооруженный конфликт между стремящимися укрепиться в крымской степи скифами и противостоящим им греческим земледельческим населением. В результате греко-варварского военного конфликта в степном Крыму четырехбашенный ольвийский форт был сожжен скифами и после разгрома оставлен ольвиополитами. Воспользовавшись ситуацией, херсонеситы захватили бывшие ольвийские владения и закрепились здесь. Если наша реконструкция событий, происходивших в середине IV в. до н.э., на поселении Панское I верна, то для признания херсонесско-ольвийской войны реальным событием не остается решительно никаких аргументов.

По-иному происходило подчинение Херсонесом Керкинитиды. Около середины IV в. до н.э. в Керкинитиде проводится капитальная реконструкция системы оборонительных сооружений, отвечающая всем новейшим принципам античной полиархетикки [Кутайсов, 1992, с. 82-83]. Естественно предположить (как это делает В.А. Кутайсов), что укрепление крепостных сооружений было инспирировано вероятностью военного захвата Керкинитиды Херсонесом. Однако археологические источники не позволяют напрямую связывать стеностроительные мероприятия в Керкинитиде этого времени с военным противостоянием двух полисов. Вряд ли подчинение Керкинитиды было результатом военных действий херсонеситов или каких-либо иных сил, хорошо владеющих современной тогда передовой греческой военной техникой штурма городов с мощными защитными крепостными системами. Здесь (в Керкинитиде) не прослеживается разрушений оборонительных стен, не выявлены



следы пожаров, штурма или осады. Но закономерен вопрос: против кого в таком случае были возведены эти мощные стены керкинитского полиса? Нам представляется, что ответ на этот вопрос следует искать в истории не эллинского населения Таврики, а во внутренних изменениях, проходящих в этот период в варварской его части. Напомним, что Керкинитиды только что освободились от скифского протектората и, видимо, продолжала как бы «по инерции» ощущать скифское давление, хотя и не столь сильное, как прежде.

Вполне вероятно, что именно для обеспечения безопасности от скифов и была возведена новая система обороны Керкинитиды. Не исключено, что на этом этапе помощь Керкинитиде оказывал Херсонес. Херсонесско-керкинитский военный союз (около середины IV в. до н.э.) наносит окончательный удар скифскому диктату над Керкинитидой [Рогов, 1999, с. 138-139]. Эта значимая совместная военная победа над варварами была отмечена в Херсонесе и в Керкинитиде специальным парадным монетным выпуском с единым сюжетом оборотной стороны – сценой терзания львом быка, весьма популярной в скифском искусстве. Заимствование сцены «благого» терзания одновременно монетариями двух соседних полисов - явление исключительное. Этот уникальный сюжет, по мнению А.Н. Зографа, находит аналогии в золотых бляшках из Чертомлыка [Зограф, 1927, с. 396]. Он единственный раз появляется в нумизматике городов Северного Причерноморья и никогда более не используется античными монетариями. Заимствованный для совместного монетного чекана в скифском зверином стиле, весьма популярный в скифском искусстве сюжет должен был точно указывать - над кем одержана победа херсонесско-керкинитским союзом.

Равноправный союз двух соседних полисов оказался недолгим. После устранения скифской опасности и потери Ольвией контроля за частью территорий Северо-Западного Крыма только независимая Керкинитиды мешала выполнению захватнических планов честолюбивых херсонеситов. Мы не знаем, как действовал механизм покорения Керкинитиды. Не исключено, что херсонеситы использовали здесь популярную у эллинов тактику подчинения соперника, ранее с успехом примененную против Гераклеи Понтийской афинским навархом Ламахом во времена его понтийской

экспедиции [Доманский, 1974, с. 44-46]. Разрушив хору керкинитского полиса, херсонеситы вынудили граждан Керкинитиды заключить с ними неравноправный политический союз (симполитию), лишив независимости городскую общину и полностью включив ее в состав херсонесского полиса. Впоследствии особая роль Керкинитиды в составе Херсонесского государства выражалась в предоставлении ей в особых случаях кратковременного права чеканки собственной монеты. С подчинением Керкинитиды Херсонес полностью завоевывает земли Северо-Западного Крыма. Завершение процесса создания мощного Херсонесского государства было ознаменовано массовой чеканкой на херсонесском монетном дворе нового специального парадного выпуска монет типа квадрига-воин [Зограф, 1951; № 10].

В начале последней трети IV в. до н.э. завершаются землеустроительные мероприятия по организации всей территории Гераклейского полуострова [Золотарев, Туровский, 1990, с. 73-74]. По всей вероятности, была предпринята хорошо отработанная еще при освоении Маячного полуострова тактика изгнания с насиженных земель аборигенного таврского населения [Савеля, 1997, с. 88-89]. Вытеснив его на кромку современной Сапунгорской гряды, херсонеситы в кратчайшие сроки проводят комплекс крупномасштабных аграрных мероприятий и создают на Гераклейском полуострове мощнейшую сельскохозяйственную зону, состоящую из около 400 земельных наделов, объединенных в единую структуру [Николаенко, 1999, с. 78]. По завершении аграрного обустройства этой части хоры Херсонес превращается в крупнейший в Северном Причерноморье центр виноградарства и товарного виноделия.

С подчинением земель Северо-Западного Крыма Херсонес завершает формирование границ государства [Золотарев, 2001, с. 104]. С этого времени четко определены не только государственные границы Херсонеса, но и его территориальные владения. Стабилизируется на какое-то непродолжительное время общая военно-политическая обстановка и греко-варварские отношения в северопонтийском регионе. Сложившаяся благоприятная ситуация дала возможность для стремительного развития экономики Херсонесского государства. Основой бурного экономического роста становится



успешная эксплуатация собственной хоры, создававшейся усилиями херсонесского полиса на протяжении почти всего IV в. до н.э. Сформированная и прекрасно структурно организованная сельскохозяйственная территория Херсонесского государства к концу столетия состоит из двух частей. Первая (на Гераклейском полуострове), так называемая ближняя хора, специализируется на виноградарстве и товарном виноделии. Вторая (в Северо-Западном Крыму) - дальняя хора - становится базой по производству товарного хлеба. Интенсивное развитие аграрного сектора экономики Херсонеса было основой его благосостояния и превращения Херсонесского государства в процветающую и крупнейшую аграрно-промышленную державу в Северном Причерноморье.

Таким Херсонесское государство вступает в период своего наивысшего расцвета, продлившееся около половины столетия, вплоть до конца первой трети III в. до н.э.

Экономический подъем нашел отражение во всех областях жизни Херсонесского государства. Изменения затронули не только внутривосполнительную жизнь, но и коснулись разнообразных внешних сторон жизни Херсонеса. Последние историко-эпиграфические исследования позволяют по-новому взглянуть на события политической жизни Херсонесского государства рубежа IV-III вв. до н.э.

Проведя скрупулезный анализ текстов Закона об изгнанниках [Соломоник, 1984, с. 72-81], Присяги граждан Херсонеса [РЕ I², 401], почетной надписи в честь Агасикла [РЕ I², 418] и акта о продаже земель [РЕ I², 403], Ю.Г. Виноградов убедительно доказал, что на рубеже IV-III вв. до н.э. в Херсонесе сложилась сложная политическая ситуация, угрожавшая не только херсонесской демократии, но и существованию самого государства [Vinogradov, 1997, s. 452]. В результате неудавшейся попытки олигархов совершить антидемократический переворот потерпевшая поражение политическая группировка вынуждена была уйти в изгнание. Ей удалось на какое-то время не только укрепиться в Северо-Западном Крыму, но и отторгнуть у Херсонесского государства часть земель расположенной здесь его хоры [Виноградов, Щеглов, 1990, с. 343-344]. Для ликвидации политического противостояния была объявлена амнистия политическим

эмигрантам и часть из них, возвратясь в родной полис, получила по суду конфискованное раннее имущество. Непримириная часть олигархов, опираясь на поддержку скифов, закрепились на пограничных территориях хоры и представляла угрозу для херсонесской демократии. Решительными действиями Агасикл четко обозначил границу между земельными владениями полиса и отложившимися оппозиционерами, воздвиг в пограничье ряд фортификационных сооружений и разместил в них для защиты специально созданные гарнизоны [Vinogradov, 1997, s. 469]. Долгое и упорное противостояние законного правительства и части изгнанников, в конечном итоге, было ликвидировано, политическая стабильность была восстановлена.

Общий экономический подъем потребовал значительного увеличения городской территории, обусловленного стремительным ростом населения. В последней четверти IV в. до н.э. упраздняется некрополь классического времени в северном районе города [Белов, 1938, с. 313-314] и на его месте возводятся городские кварталы. При этом принятая херсонесскими градостроителями общая архитектурно-планировочная схема формирования городской территории, восходящая к Гипподаму Милетскому, лежит в основе строительной деятельности херсонеситов. Правильная регулярная прямоугольная планировка городских улиц и жилых кварталов сохраняется при сооружении новых районов на вновь обживаемых территориях. Практика соблюдения регулярности городской застройки была настолько хорошо продумана и столь полно отвечала задачам формирования города, что сохранилась не только в античном Херсонесе, но и была унаследована жителями средневекового Херсона.

Громадные изменения происходят и в оборонном зодчестве. В конце IV в. до н.э. возводится новая линия оборонительных стен, включившая в состав города новые земельные площади, которые почти окончательно сформировали городскую территорию [Антонова, 1990, с. 17-18]. В дальнейшем город уже почти не рос вширь и развивался в пределах вновь созданной линии обороны не только в античный период, но и в средневековье. Лишь только в первой половине III в. до н.э. юго-восточная часть города обносится оборонительными стенами и присоединяется к



городу территория, получившая название «цитадель» [Антонова, 1990, с. 18].

В период расцвета Херсонесского государства начинает складываться и быстро формируется архитектурный облик города. Он определяется основными общественными зданиями, соорудившимися за короткий срок. В каждом районе города возводится одно или комплекс общественных зданий, которые являлись своеобразной строительной доминантой не только для отдельного городского района, но определяли архитектурный облик города в целом. Основным ядром формирования архитектурного облика Херсонеса становится агора, расположенная в центральной возвышенной его части. Интенсивная строительная деятельность в византийское и особенно в новое время, к большому сожалению, полностью уничтожила некогда расположенные здесь античные архитектурные сооружения, не сохранив даже их следов. В этой связи любые архитектурные реконструкции агоры носят гипотетический характер и совершенно не имеют привязки к реально существующей археологической строительной-архитектурной ситуации на главной городской площади в древности. Надо полагать, что специальное исследование архитектурных деталей (которое еще только предстоит совершить) даст возможность создания реконструкций ордерных зданий, которые, возможно, располагались на агоре античного Херсонеса. Но это - дело будущего. Пока только один архитектурный памятник более-менее надежно связывается с главной городской площадью.

Специальное изучение нескольких мраморных блоков с изображением букраниев и гирлянд позволили И.Р. Пичикяну объединить их и доказать, что они принадлежали одному сооружению. Исследователь проанализировал топографию находок на городище различных частей сооружения, атрибутировал изображения и достаточно точно восстановил надпись. По его мнению, это был монументальный алтарь с размерами 2,64 м в длину и 1,32 м в ширину. Он был посвящен верховным жрецом богини Девы Пасиадом, сыном Артемидора, главному божеству Херсонеса и установлен перед ее храмом на агоре [Пичикян, 1984, с. 198-207].

Этим исчерпывается наша информация об архитектурных сооружениях, некогда располагавшихся на главной площади античного Херсонеса. Можно лишь предположительно

говорить о существовании здесь обычных для главной площади греческого города строений: храмов, алтарей, торговых рядов, здания суда, различных стоек и других сооружений, в которых осуществлялась повседневная общественная жизнь городской общины и функционировали полисные магистраты. Здесь же могли устанавливаться для всеобщего обозрения важнейшие государственные акты. В этой связи напомним, что уникальный документ древнегреческой демократической мысли - Присяга граждан Херсонеса (IPE I², №401) - была найдена во вторичном использовании именно здесь.

Архитектурный облик северо-восточного района города формировался постройками площади, расположенной на высоком скалистом берегу и завершающей здесь главную городскую улицу. Специальное исследование по реконструкции северо-восточной площади античного Херсонеса позволило определить ее функциональное назначение и то место, которое занимала площадь в топографии города и определении его архитектурного облика. Архитектурный облик площади окончательно сформировался к рубежу IV-III - началу III в. до н.э. [Золотарев, Буйских, 1994, с. 99]. Именно в это время здесь устраивается плитовая вымостка, сооружается центральный храм дорического ордера, посвященный, видимо, женскому божеству (очевидно Афине).

В западной части площади открыты остатки нижнего ряда стилобата с пирами в форме «ласточкин хвост», шириной по главному фасаду около 4,8 м и восстанавливаемой длиной 10,5 м. План постройки, его восточная ориентация позволили трактовать его как храм. Ордер храма - ионический - реконструирован на основании находок поблизости четырех идентичных по размерам (высота 0,36 м, диаметр основания 0,6-0,64 м, нижний диаметр колонны 0,39-0,44 м) баз ионического ордера. Стилистические особенности баз позволяют датировать их раннеэллинистическим временем. Принадлежность деталей указанному храму надежно восстанавливается, исходя и из единого метрологического стандарта (фута в 0,296 м). Модуль, равный нижнему диаметру колонн (0,43-0,44 м), позволил просчитать и наиболее вероятные высотные габариты реконструированного сооружения с высотой ордера порядка 5 м. Что же касается объемно-планировочного решения, то возможны два



варианта - простиль или амфипростиль.

Одновременно в западной части площади на высоком постаменте возвышалась обращенная лицом к морю величественная статуя Афины. Перед статуей располагался монументальный алтарь, облицованный прямоугольными плитами с изображениями рельефных щитов. Здесь же стояла небольшая вотивная колонка, посвященная Деве, а вокруг могли быть установлены почетные надписи в честь херсонесских проксенов и государственные договоры [Zolotarev, Vyiskhih, 1995, с. 155]. Здесь же на площади располагался небольшой алтарь, воздвигнутый в середине III века до н.э. в честь трех восточных божеств - Исиды, Сераписа и Анубиса [Vinogradov, Zolotarev, 1999, р. 358].

В нескольких десятках метров к востоку от площади размещалась открытая в 1888 г. мастерская коропласта. На полу одного из помещений мастерской было найдено около 40 глиняных матриц для изготовления терракотовых статуэток и рельефных сосудов [Мальмберг, 1892, с. 3-23, табл. I-IV]. В расположенной за оградой площади мастерской коропласта могли изготавливаться вотивные терракоты, которые херсонеситы приносили как дары в стоящие на площади храмы. В таком случае эта мастерская была связана с комплексом расположенных на площади культовых сооружений. Аналогичная мастерская по изготовлению терракот входила в комплекс сооружений центрального теменоса Ольвии эллинистического времени [Карасев, 1964, с. 44].

Сопоставив архитектурный облик всех построек на площади с их функциональным назначением, нетрудно заметить, что все они имеют специфические культовые черты. Это храмы и алтарь, вставная колонна и тексты важных государственных постановлений и, наконец, вертикальная доминанта всего архитектурного ансамбля площади - самая крупная в Херсонесе величественная статуя Афины, принадлежащая руке скульптора Поликрата. Перед нами весь комплекс сооружений, возводившихся обычно в античных городах на священных участках. Нет сомнения, что северо-восточная площадь города была в эллинистическое время таким священным участком - теменосом античного Херсонеса, определяющим архитектурный облик не только этого района, но во многом и всего античного города.

Помимо двух описанных храмов, реконструкция которых привязана хотя и к очень плохо сохранившимся, но строительным остаткам, существует еще одна попытка реконструкции херсонесского храма, созданная на анализе только отдельных архитектурных деталей. Детали эти - фрагментированная капитель и комплекс элементов перекрытий (блоки архитравов, фризов внешнего и внутреннего ордеров, венчающих стеновых карнизов, сухарных и безсухарных карнизов) были обнаружены во вторичном использовании в кладке позднеэллинистической башни XVI юго-восточной линии обороны [Борисова, 1960, с. 5-9; Домбровский, Паршина, 1961, с. 80-83]. На основании этих деталей была осуществлена и реконструкция фасада храма в виде четырехколонного простилья [Пичикийн, 1984, с. 207-218]. Высота фасада составляла порядка 6,6 м от основания баз до конька фронтона. На основании стилистического анализа архитектурных деталей храм датируется в пределах начала III в. до н.э., т.е. того же времени, когда был воздвигнут и ансамбль построек северо-восточного теменоса. У нас нет совершенно никаких данных для определения места расположения в древнем городе этой постройки. Можно только очень осторожно предположить, что храм располагался здесь же, недалеко от XIV башни, куда после упразднения античного сооружения попали его архитектурные детали. Он вполне мог быть центральным сооружением одной из площадей античного Херсонеса.

Херсонесский театр – единственное общественное зрелищное сооружение, известное к настоящему времени во всем северопричерноморском регионе. Он располагался на склоне глубокой балки в южной части города, не занятой жилыми кварталами. До сооружения театра эта территория находилась за чертой оборонительных стен, и здесь размещались городская свалка, участок некрополя и нимфей, наиболее поздние материалы из которых относятся к третьей четверти IV столетия [Домбровский, 1997, с. 85; Махнева, Пуздровский, 1998, с. 74]. В результате почти сорокалетних (с перерывами) раскопок театра установлен его план и прослежены основные строительные периоды, несмотря на значительные разрушения, нанесенные активной строительной деятельностью херсонеситов в средневековый период.



Начало строительству театра было положено в первые годы последней четверти IV в. до н.э., т.е. сразу после расширения города в западном направлении, когда для устройства орхестры были засыпаны дно балки и нимфей, а под театрон произведена нивелировка скального склона. Херсонесский театр, как и все сооружения подобного рода, состоял из орхестры, театрона, двух пародов (из которых сохранился только правый), проскения и сцене, под которой были открыты два подвала. Согласно одной из последних реконструкций, театрон состоял из семи секторов зрительских мест, причем пять центральных включали 10 рядов скамей, а боковые (по крайней мере, правый) - по 8. Это было связано с общей градостроительной ситуацией, поскольку расстояние между углом театрона и линией проходившей здесь оборонительной стены оказалось равным всего 1,5 м. В результате была сокращена длина аналеммы и, следовательно, крайнего сектора [Домбровский, 1997, с. 87-88]. Размеры секторов театрона восстановлены достаточно точно по открытому ряду скамей, ограниченному лестницами, в одном из них. Реконструированное расстояние между зрительскими рядами составляло около 1 м. В доримский период театр имел один ярус театрона. Второй ярус и повышение общего уровня театрона относительно орхестры на 1,5 м связаны с перестройкой театра в начале I в. н.э.

От проскения, длиной чуть более 20 м, сохранилась северо-восточная часть стилобата со следами подтесок под установку четырех полуколонн дорического ордера, что позволило в свое время эскизно реконструировать проскений в дорическом ордере [Домбровский, 1960]. Основаниями для реконструкции театра послужили следующие аргументы: шаг полуколонн (равный 1 м) и фиксированная длина проскения, ограниченная фундаментом правого парода, позволили восстановить фасад проскения с 16 полуколоннами. Для реконструкции использовались находки архитектурных деталей дорического ордера: барабан колонны (полуколонны?), капитель полуколонны, триглифный фриз, выносная часть угловой карнизной плиты с мугулами и гуттами, а также ионического - двух фрагментированных барабанов колонны (?) и полуколонны, фрагментов карнизов, которые дают возможность соотнести первые с ордером

проскения, а вторые – с ордером пародов. Размеры деталей дорического ордера надежно соотносятся между собой и подтесками под установку полуколонн на стилобате проскения. По стилю все детали синхронны и уверенно датируются раннеэллинистическим временем. Реконструкция ордера пародов более сложна, хотя небольшая ширина правого парода позволяет предположительно говорить о наличии пилястров или антов, фланкировавших входные проемы.

Согласно первоначальным подсчетам О.И. Домбровского, в первые века н.э. театр мог вмещать до 3000 зрителей [Домбровский, 1960, с. 36]. Что же касается театра эллинистического времени, то, как представляется, его максимальная вместимость вряд ли превышала 1000 человек, что хорошо согласуется и с количеством жилых домов, на которое был рассчитан первоначальный градостроительный план [Буйских, Золотарев, 2001, с. 130-131].

Античный театр Херсонеса являлся одним из основных градообразующих элементов в архитектурно-планировочной структуре города. Он, как и древняя агора и северо-восточный теменос, был ключевым сооружением, во многом определяющим архитектурный облик города в системе горизонтальной планировки городской территории, и представлял собой одну из главнейших архитектурных доминант.

Не подлежит сомнению, что количество общественных центров Херсонеса не ограничивалось теменосом на северо-востоке, теменосом с агорой в центральной части города и античным театром. Весьма вероятно, что какая-то часть городской территории была отведена под общественные, в том числе и культовые, монументальные сооружения в западной и в портовой частях. Однако современная археологическая ситуация в Херсонесе не позволяет пока делать по этому поводу никаких конкретных выводов.

Рамки настоящей статьи не позволяют дать развернутую картину развития херсонесской экономики времени расцвета города. Приведем лишь один пример, который наглядно показывает, что экономика Херсонесского государства в этот период развивалась очень динамично.

Выше мы отмечали, что созданные на территориальных владениях Херсонесского государства две мощные аграрные зоны по производству товарного зерна и особенно



товарного виноградарства стали краеугольным камнем херсонесской экономики. Расшифровка данных аэрофотосъемки и корректировка их по натурным исследованиям дают возможность предполагать, что, как и на Гераклеяском полуострове, в Северо-Западном Крыму значительные площади были заняты виноградниками [Scegllov, 1980, p. 62-63]. По А.Н. Щеглову, эксплуатировавшийся Херсонесом под виноградники земельный фонд на Гераклеяском полуострове составил около 100 км², в западной части Тарханкутского полуострова виноградники занимали около 199 км², а на южном побережье Тарханкута - 50-60 км² [Scegllov, 1992, p. 252-258]. Сравнение площадей, занятых виноградниками, с размерами хлебных полей дает возможность предположить, что получаемый херсонесскими земледельцами хлеб намного уступал по количеству производимым продуктам виноградарства. Есть все основания думать, что выращенного в Северо-Западном Крыму хлеба хватало в основном лишь для внутреннего потребления, и только незначительная часть получаемого здесь зерна могла быть товарным продуктом. В этой связи становятся более понятными строгие санкции Присяги граждан Херсонеса (IOSPE, I² № 401), ограничивающие возможность вывоза хлеба за пределы Херсонесского полиса. Иными словами: виноградарство и осуществляемая на его основе виноторговля становятся базовыми отраслями херсонесской экономики.

Необходимость обеспечения тарной продукцией транспортировки херсонесского вина явилось главной причиной высокого уровня развития в полисе керамического производства. В юго-восточной части Херсонеса, за городскими стенами, располагался керамический комплекс, состоявший из 16 обжигательных печей, объединенных в четыре мастерские. Мастерские изготавливали различную продукцию, но основной была керамическая тара [Борисова, 1958, с. 147-152]. Второй специализированный участок херсонесского керамика по производству тары существовал у Песочной бухты в западной части города, тоже за оборонительными стенами [Монахов, 1984, с. 122].

По самым приблизительным подсчетам, херсонесские винодели производили в год около 10-12 млн. литров вина. Если предположить, что товарный продукт для экспорта мог составлять

около половины производимого вина, то и в этом случае для его транспортировки требовалось колоссальное количество амфорной тары. Основным метрологическим стандартом производящихся в этот период в Херсонесе амфор были сосуды в 17,51 л [Монахов, 1989, с. 93-94]. Для бесперебойного обеспечения винного экспорта было необходимо ежегодное изготовление около 300 000 амфор этого метрологического стандарта [Whitbread, 1995, p. 16]. С такой задачей успешно справлялись керамические мастерские, специализирующиеся в первую очередь на изготовлении керамической тары. Особая роль амфорного производства в керамическом ремесле Херсонеса подтверждается наличием в городе (единственном в Северном Причерноморье!) специальной магистратуры и осуществляемого на протяжении почти двух столетий астиномного клеймения керамической тары [Кац, 1994].

Ключевое значение имеет вопрос о том, кто же был потребителем этого колоссального количества херсонесского вина и, в этой связи, куда было направлено острие херсонесской торговли? Нам представляется, что херсонесские купцы сумели не только найти необъятный рынок для продукции херсонесских земледельцев, но и по-новому сориентировали международную виноторговлю во всем Северном Причерноморье. Если раньше Херсонес в основном осуществлял посредническую торговлю с эллинским населением Причерноморья, то после создания собственной развитой специализированной аграрной винодельческой структуры его продукция буквально хлынула в гущу варварского мира и в первую очередь в Скифию. При этом херсонесские купцы «отодвинули» на второй план в системе северопонтийской международной торговли старые виноторговые центры, традиционно ориентированные в основном на греческую межполисную торговлю. В изменившихся условиях сложившегося нового рынка, при которых приоритетной составляющей становится греко-варварская торговля, лидирующие позиции в виноторговле занимает Херсонес. Не выдержавшие конкуренции обильного и дешевого херсонесского вина старые понтийские торговые центры (прежде всего - Гераклея Понтийская) вынуждены уступить херсонесским купцам пальму первенства.

Косвенным свидетельством победы



Херсонеса в конкурентной борьбе за северопонтийский винный рынок является прекращение практики клеймения Гераклеей керамической тары. В конечном итоге, гераклеоты под натиском конкуренции херсонесских товаров вынуждены были резко свернуть свою торговую активность в Северном Причерноморье. В этой ситуации отпадает необходимость в производстве большого количества керамической тары и по этой причине происходит резкое сокращение собственного керамического производства в Гераклею Понтийской.

Херсонесские купцы-винооторговцы осваивают и успешно эксплуатируют два пути движения потока товаров из Херсонеса к двум крупнейшим скифским торжищам. Первый путь (морской) пролегал от Херсонеса к Елизаветовскому поселению в дельте Дона, второй (сухопутно-речной) - к Каменскому городищу в среднем течении Днепра [Золотарев, 2000, с. 22-26].

Успешная торговля вином со Скифией гарантировала стабильное развитие основополагающей отрасли херсонесской экономики, аграрной по своей сути, базирующейся на виноградарстве и виноделии. Херсонес превратился в процветающий и богатый полис, некоторые граждане которого стали обладателями внушительных состояний. О материальном достатке отдельных херсонеситов и их авторитете в северопонтийских полисах можно судить из текста почетного декрета в честь сыновей херсонесита Аполлония, найденного при раскопках Ольвийского теменоса (НО 28+29+123+IPE I², 240).

Новейшее прочтение Ю.Г.Виноградовым текста этого документа позволяет реконструировать ход событий, предшествовавших его принятию. Херсонесский гражданин Аполлоний, сын Эвфрона, одолжил ольвиополитам 3 000 золотых статеров под проценты на неопределенный срок и установил порядок возвращения займа и процентов, что и было зафиксировано в соответствующем договоре. Однако из-за плохого состояния городского хозяйства выплата процентов и возвращение долга растянулись на такой продолжительный срок, что Аполлоний успел скончаться, а долг унаследовали его три сына. Понимая, что из-за крайне тяжелого финансового положения ольвийского полиса

получить огромный основной капитал и проценты они полностью не смогут, наследники покойного Аполлодор, Аполлоний и Эвфор пошли на ряд важных уступок ольвийской общине по выплатам долга, за что около середины III в. до н.э. были удостоены почетного декрета [Виноградов, 1989, с. 209-217].

Этот сам по себе интереснейший памятник особо важен для темы нашего исследования, так как показывает, что в Херсонесе в конце IV - первой половине III в. до н.э. были очень богатые граждане, имеющие возможность давать займы баснословные суммы. Мы полагаем, что причастные к винной торговле с варварским миром некоторые херсонесские семьи (такие, как Аполлоний и его сыновья) могли быстро накапливать громадные состояния.

Итак, на рубеже классики и раннего эллинизма Херсонес предстает перед нами как экономически мощное военно-политическое государственное образование - крупнейший центр эллинской культуры в Северном Причерноморье.

Экономический расцвет Херсонесского государства продолжался около полустолетия. В конце первой трети III в. до н.э. начинаются коренные изменения военно-политической обстановки в Причерноморье, связанные с началом передвижения новых кочевых варварских масс [Марченко, 1996, с. 72]. Вторжение кочевнических орд в Причерноморские степи повлекло за собой не только коренную ломку жизненных устоев кочевых скифов, но и положило начало затяжному кризису в связанных с ними крепкими экономико-политическими узами греческих полисах.

Под ударами варваров Херсонес окончательно теряет дальнюю хору в Северо-Западном Крыму, а ближняя, на Гераклеиском полуострове, покидается эллинами-земледельцами и постепенно жизнь здесь почти полностью замирает. Утрата Херсонесским государством сырьевых баз, основной составляющей его экономики, тяжело отразилась на всех сферах жизни полиса. С этого момента Херсонесское государство вступает в полосу общего для всего Северного Причерноморья экономического и политического кризиса, растянувшегося почти на все третье столетие до н.э.



ЛИТЕРАТУРА

- Абрамов А.П. Типология и хронология амфор о. Хиос // Древности Боспора 5. - М., 2002.
- Антонова И.А. Рост территории Херсонеса (по данным изучения оборонительных стен) // АДСВ 25. - Свердловск, 1990.
- Белов Г.Д. Отчет о раскопках в Херсонесе за 1935-1936 гг. - Севастополь, 1938.
- Белов Г.Д. Ионийская керамика из Херсонеса // Труды государственного Эрмитажа XIII. - Л., 1972.
- Блаватский В.Д. Архаический Боспор // МИА 33. - 1954.
- Борисова В.В. Гончарные мастерские Херсонеса // СА 4. - 1958.
- Борисова В.В. Эллинистические архитектурные детали // Сообщения херсонесского музея I. - Симферополь, 1960.
- Брашинский И.Б. Опыт экономико-географического районирования античного Причерноморья // ВДИ 2. - 1970.
- Брашинский И.Б., Щеглов А.Н. Некоторые проблемы греческой колонизации // Проблемы греческой колонизации Северного и Восточного Причерноморья. Материалы I Всесоюзного симпозиума по древней истории Причерноморья. Цхалтубо-77. - Тбилиси, 1979.
- Буйских С.Б. К проблеме территориальных владений ольвийского полиса в IV в. до н.э. // Херсонес в античном мире. Историко-археологический аспект. Тезисы докладов международной научной конференции. - Севастополь, 1997.
- Буйских А.В. Жилье дома на северном берегу Херсонеса // ХСб. X. - Севастополь, 1999.
- Буйских А.В. Рец: The Greek Colonisation of the Black Sea Area: Historical Interpretation of Archaeology (Ed. Gocha R. Tsetskhladze). Stuttgart, 1998 // ВДИ 1. - 2002.
- Буйских А.В., Золотарев М.И. Градостроительный план Херсонеса Таврического // ВДИ 1. - 2001.
- Виноградов Ю.Г. Политическая история ольвийского полиса VII-I вв. до н.э. Историко-эпиграфическое исследование. - М., 1989.
- Виноградов Ю.Г., Золотарев М.И. Год рождения Херсонеса Таврического // ХСб. IX. - Севастополь, 1998.
- Виноградов Ю.Г., Золотарев М.И. Херсонес изначальный // Древнейшие государства Восточной Европы 1996-1997 гг. Северное Причерноморье в античности. - М., 1999.
- Виноградов Ю.Г., Щеглов А.Н. Образование территориального Херсонесского государства // Эллинизм: экономика, политика, культура. - М., 1990.
- Вонсович А. Березань - самый ранний план регулярной застройки в Причерноморье // Археология 4. - 2001.
- Гайдукевич В.Ф. О путях прохождения древнегреческих кораблей в Понте Эвксинском // КСИА 116. - М., 1969.
- Доманский Я.В. К предыстории Херсонеса Таврического // Античный мир и археология 2. - Саратов, 1974.
- Домбровский О.И. Работы на участке херсонесского театра в 1991-1994 гг. // Археологические исследования в Крыму 1994 г. - Симферополь, 1997.
- Домбровский О.И., Паршина Е.А. Архитектурные детали античного Херсонеса // Сообщения херсонесского музея II. - Симферополь, 1961.
- Жеребцов Е.Н. Новые данные к аграрной истории Херсонеса IV-I вв. до н.э. // КСИА 145. - 1976.
- Завойкин А.А. Классификация фрагментов самосских амфор из Фанагории // РА 3. - 1992.
- Зедгенидзе А.А. О времени основания Херсонеса Таврического // КСИА 159. - 1979.
- Зограф А.Н. Две группы Херсонесских монет с заимствованными типами // ИРАИМК V. - Л., 1927.
- Зограф А.Н. Античные монеты // МИА 16. - М.-Л., 1951.
- Золотарев М.И. Новые данные о древних морских путях в Понте Эвксинском // Проблемы греческой колонизации Северного и Восточного Причерноморья. Материалы I Всесоюзного симпозиума по древней истории Причерноморья. Цхалтубо-77. - Тбилиси, 1979.
- Золотарев М.И. Два типа редких монет Феодосии IV в. до н.э. // ВДИ 1 1984.
- Золотарев М.И. Взаимоотношения Ольвии и Херсонеса в V-II вв. до н.э. по нумизматическим данным // Древнее Причерноморье. Чтения памяти профессора П.О.Карышковского. Тезисы докладов конференции. - Одесса, 1989.
- Золотарев М.И. Херсонесская архаика. - Севастополь, 1993.
- Золотарев М.И. К хронологии юго-восточной линии обороны Херсонеса Таврического // Фортификация в древности и средневековье. - СПб, 1995.
- Золотарев М.И. Древнейший этап жилого строительства в дорийском Херсонесе // Древнее Причерноморье. IV чтения памяти профессора П.О. Карышковского. - Одесса, 1998.
- Золотарев М.И. Ранние этапы градостроительства в Херсонесе Таврическом // ХСб. IX. - Севастополь, 1998а.
- Золотарев М.И. Торговые коммуникации между Херсонесом и Скифией в конце IV - первой трети III в. до н.э. // Донская археология 1. - 2000.
- Золотарев М.И. О государственных границах Херсонеса Таврического в IV в. до н.э. // ХСб. XI. (ΑΝΑΧΑΡΣΙΣ. Памяти Юрия Германовича Виноградова). - Севастополь, 2001.
- Золотарев М.И., Буйских А.В. Теменос античного Херсонеса. Опыт архитектурной реконструкции // ВДИ 3. - 1994.
- Золотарев М.И., Туровский Е.Я. К истории античных сельских усадеб Херсонеса на Гераклеяском полуострове // Древнее Причерноморье. - Одесса, 1990.
- Золотарьев М.І. Про початковий етап будівництва в античному Херсонесі // Археологія 3. - 1990.
- Золотарьев М.І. Міжполісні відносини в Північному Причорномор'ї в кінці V - першій половині IV ст. до н.е. Херсонес, Боспор та Ольвія // Археологія 4. 1991.
- Иессен А.А. Греческая колонизация Северного Причерноморья. - Л., 1947.
- Карасев А.Н. Монументальные памятники ольвийского теменоса // Ольвия. Теменос и агора. - М.-Л., 1964.
- Кац В.И. Экономические связи позднеклассического Херсонеса (по данным амфорных клейм) // Античный мир и археология 4. - Саратов, 1979.
- Кац В.И. Керамические клейма Херсонеса Таврического. - Саратов, 1994.



- Крыжицкий С.Д. Жилые дома античных городов Северного Причерноморья (VI в. до н.э. - IV в. н.э.). - Киев, 1982.
- Кутайсов В.А. Античный город Керкинитида VI-II вв. до н.э. - Киев, 1990.
- Кутайсов В.А. Керкинитида. - Симферополь, 1992.
- Кутайсов В.А. Ольвия и Северо-западный Крым // Ольвия та античний світ. Матеріали наукових читань, присвячених 75-річчю утворення історико-археологічного заповідника «Ольвія» НАН України. - Київ, 2001.
- Лапин В.В. Греческая колонизация Северного Причерноморья. - Киев, 1966.
- Максимова М.И. Краткий путь через Черное море и время его освоения греческими мореходами // МИА 33. - 1954.
- Максимова М.И. Античные города Юго-Восточного Причерноморья. - М.-Л., 1956.
- Мальмберг В.К. Описание классических древностей, найденных в Херсонесе в 1888-1889 гг. // МАР 7. - 1892.
- Манцевич А.П. Ритон Талалаевского кургана // История и археология древнего Крыма. - Киев, 1957.
- Марченко К.К. Третий период стабилизации в Северном Причерноморье античной эпохи // РА 4 - 1996.
- Махнева О.А., Пуздровский А.Е. Погребения IV в. до н.э. на участке раскопок античного театра в Херсонесе // ХСб. IX. - Севастополь, 1998.
- Монахов С.Ю. Амфоры Херсонеса Таврического. Опыт системного анализа. - Саратов, 1989.
- Монахов С.Ю., Абросимов Э.Н. Новое о старых материалах из херсонесского некрополя // Античный мир и археология 9. - Саратов, 1993.
- Николаенко Г.М. Хора Херсонеса Таврического. Земельный кадастр IV-III вв. до н.э. Часть I. - Севастополь, 1999.
- Ольховский В.С., Храпунов И.Н. Крымская Скифия. - Симферополь, 1990.
- Пичилян И.Р. Малая Азия - Северное Причерноморье. Античные традиции и влияния. - М., 1984.
- Рогов Е.Я. Некоторые проблемы становления и развития Херсонесского государства // Stratum plus 3. - СПб.-Кишинев-Одесса, 1999.
- Савеля О.Я. Некоторые результаты работ Севастопольской археологической экспедиции в округе Херсонеса в 1990-1995 гг. // ХСб. VIII. - Севастополь, 1997.
- Сапрыкин С.Ю. Гераклея Понтийская и Херсонес Таврический. Взаимоотношение метрополии и колонии в VI-I вв. до н.э. - М., 1986.
- Соломоник Э.И. Новые эпиграфические памятники Херсонеса. - Киев, 1964.
- Соломоник Э.И. Фрагмент надписи из Херсонеса о политических изгнанниках // ВДИ 3. 1984.
- Соломоник Э.И. Каменная летопись Херсонеса. - Симферополь, 1990.
- Тюменов А.И. Херсонесские этюды, 1-2 // ВДИ 2. - 1938.
- Фролов Э.Д. Гераклеийские мариандины (К проблеме взаимоотношений греческих колонистов и местных племен в зоне дорийской колонизации) // Демографическая ситуация в Причерноморье в период Великой греческой колонизации. - Тбилиси, 1981.
- Шелов Д.Б. Феодосия, Гераклея и Спартокиды // ВДИ 3. - 1950.
- Шелов Д.Б. Западное и Северное Причерноморье в античную эпоху // Античное общество. - М., 1967.
- Щеглов А.Н. Основные структурные элементы античной межевой системы на Маячном полуострове (юго-западный Крым) // История и археология юго-западного Крыма. - Симферополь, 1993.
- Щеглов А.Н. «Старый» Херсонес Страбона. Укрепление на перешейке Маячного полуострова: топография и фортификация // Проблемы истории и археологии Крыма. - Симферополь, 1994.
- Щеглов А.Н. «Старый» Херсонес Страбона. Укрепление на перешейке Маячного полуострова: III. Следы архаического поселения в вершине Казачьей бухты // БИАС I. - Симферополь, 1997.
- Asheri D. Über die Frühgeschichte von Herakleia Pontike, in: *Ergänzungsbände zu TAM*. Nr. S. - Wien, 1972.
- Burstein S. Outpost of Hellenism: the Emergence of Heraclea of the Black Sea. - Berkeley, 1976.
- Chicheglov A. Polis et chora. Cite et territoire dans le Pont-Euxin. - Paris, 1992.
- Diller A. The Tradition of the Minor Greek Geographers. - Oxford, 1952.
- Rostowzew M. Skythien und der Bosphorus. Bd. I. - Berlin, 1931.
- Seeglov A. N. Utilisation de la photographie aérienne dans l'étude du cadastre du Chersonesos Taurique (IV^e-II^e s. av. n.e) // DHA 6. - 1980.
- Saprykin S. Yu. Heracleia Pontica and Tauric Chersonesus before Roman Domination (VI-I centuries B.C.). - Amsterdam, 1997.
- Saprykin S. The Foundation of Tauric Chersonesus // The Greek Colonisation of the Black Sea Area: Historical Interpretation of Archaeology / Ed. Gocha R. Tsetskhladze. - Stuttgart, 1998.
- Schneiderwirth H. Das pontische Heraklea. Bericht über das Schuljahr 1881-1882 des Kather. - Gymnasiums zu Heiligenstadt, 1882.
- Shcheglov A.N., Katz V.I. A Fourth-Century b.c. Royal Kurgan in the Crimea // Metropolitan Museum Journal 26. - 1991.
- Vinogradov Ju.G. Pontische Studien. - Mainz, 1997.
- Vinogradov Yu.G. Die olbiopoliten in der nordwest Tauris // Pontische Studien. - Mainz am Rhein, 1997.
- Vinogradov Ju.G., Zolotarev M.I. La Chersonèse de la fin de l'archaïsme // in: *Le Pont-Euxin vu par les Grecs*. - Paris, 1990.
- Vinogradov Y.G., Zolotarev M.I. Worship of the Sacred Egyptian Triad in Chersonesus (Crimea) // Ancient Civilizations from Scythia to Siberia. Vol. 5. - 1999.
- Vinogradov Yu., Zolotarev M. L'ostracismo e la storia della fondazione di Chersonesos Taurica analisi comparata con gli ostraka dal kerameikos di Atene // *Minima epigraphica et papyrologica* 2. - 1999a.
- Whitbread I.K. Greek Transport Amphorae // A Petrological and Archaeological Study. - Exeter, 1995.
- Zolotarev M.I. A Boeotian Lekanis from Chersonesus // Ancient Civilization from Scythia to Siberia 1. - 1994.
- Zolotarev M.I., Byiskhih A.V. The Temenos of Ancient Chersonesos: An Attempt at an Architectural Reconstruction // Ancient Civilizations from Scythia to Siberia 2. - 1995.

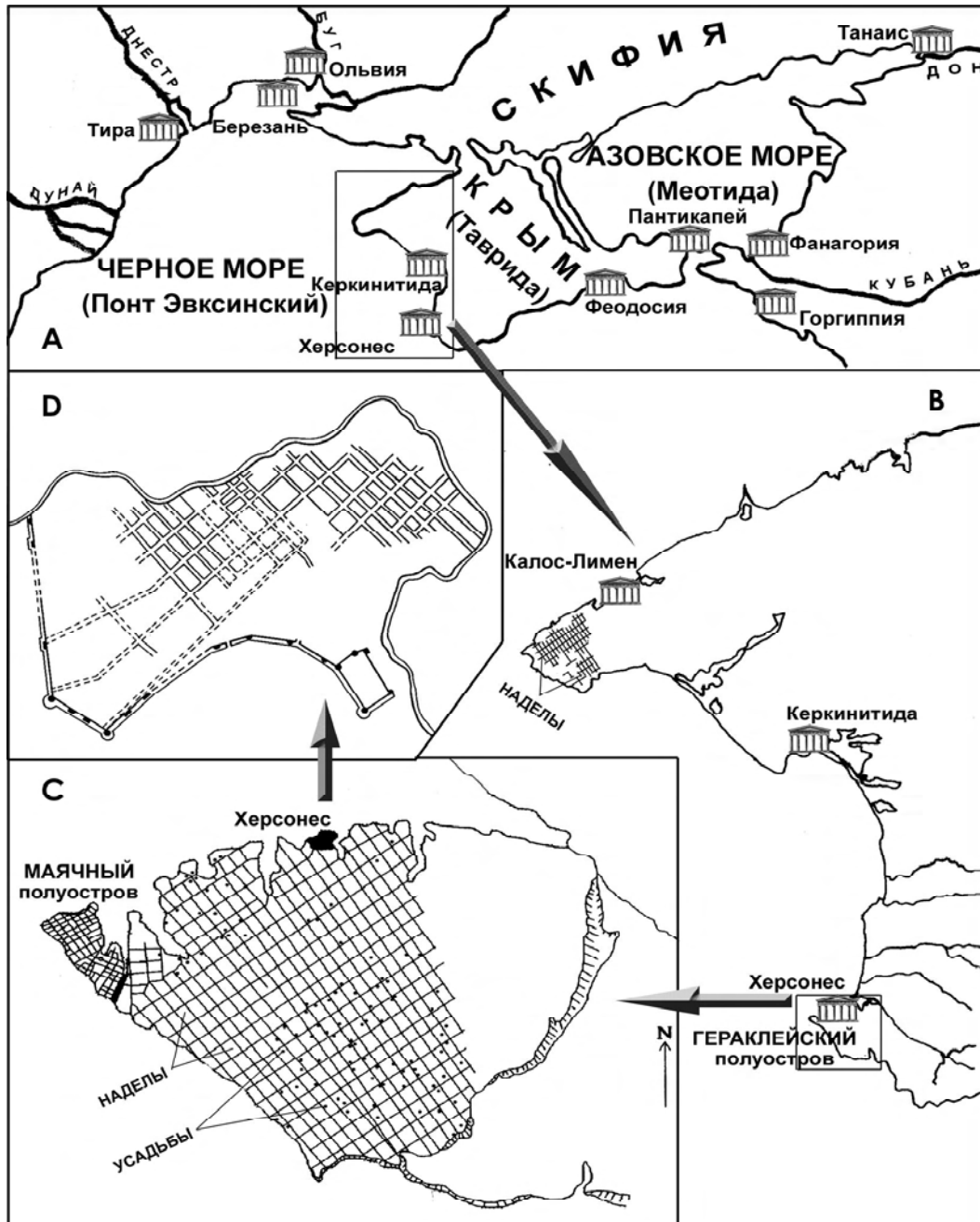


Рис. 1. А. Северное Причерноморье. В. Северо-Западный Крым. С. Гераклейский полуостров. D. Херсонес Таврический.

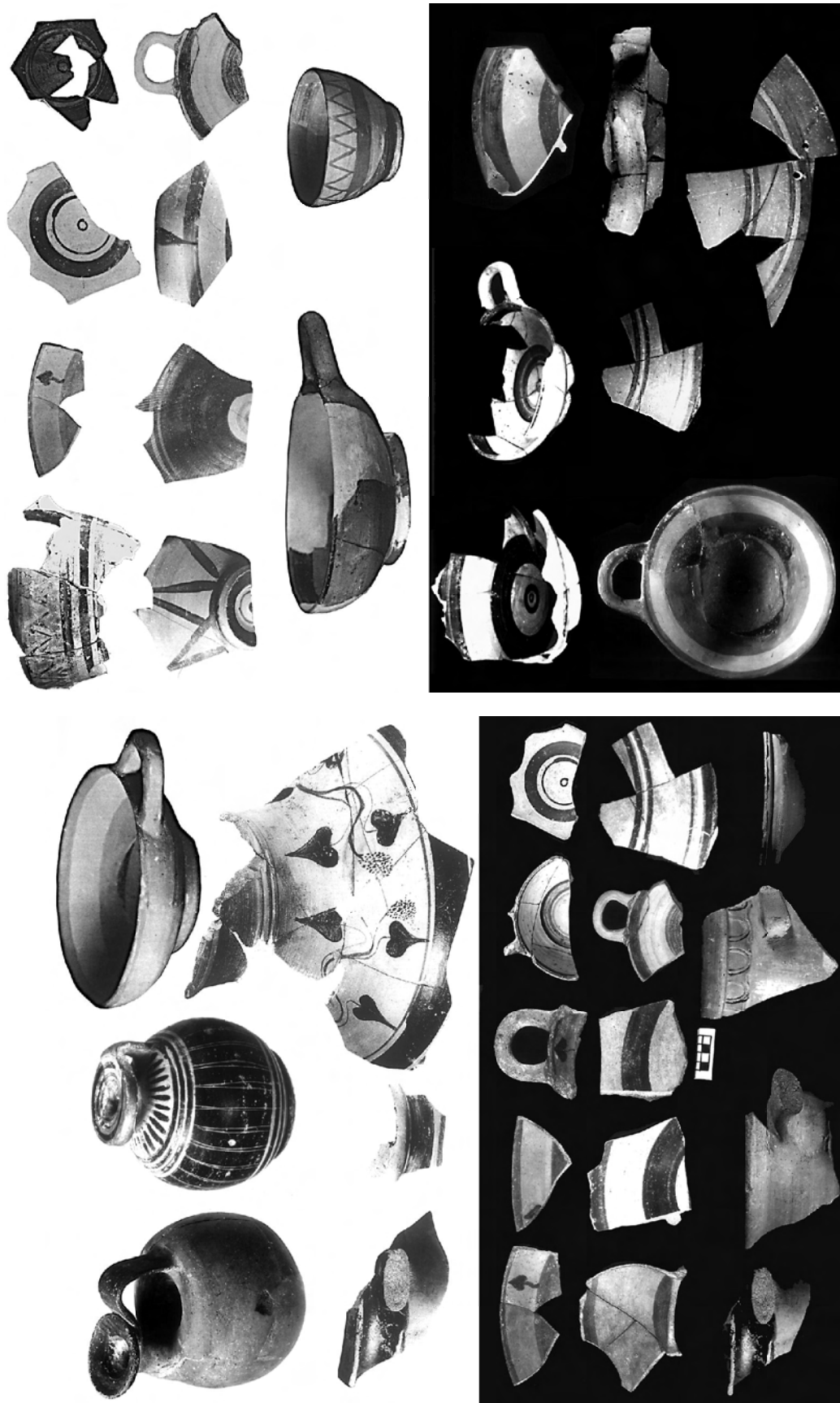


Рис. 2-3. Ионийская столовая посуда из Херсонеса Таврического.

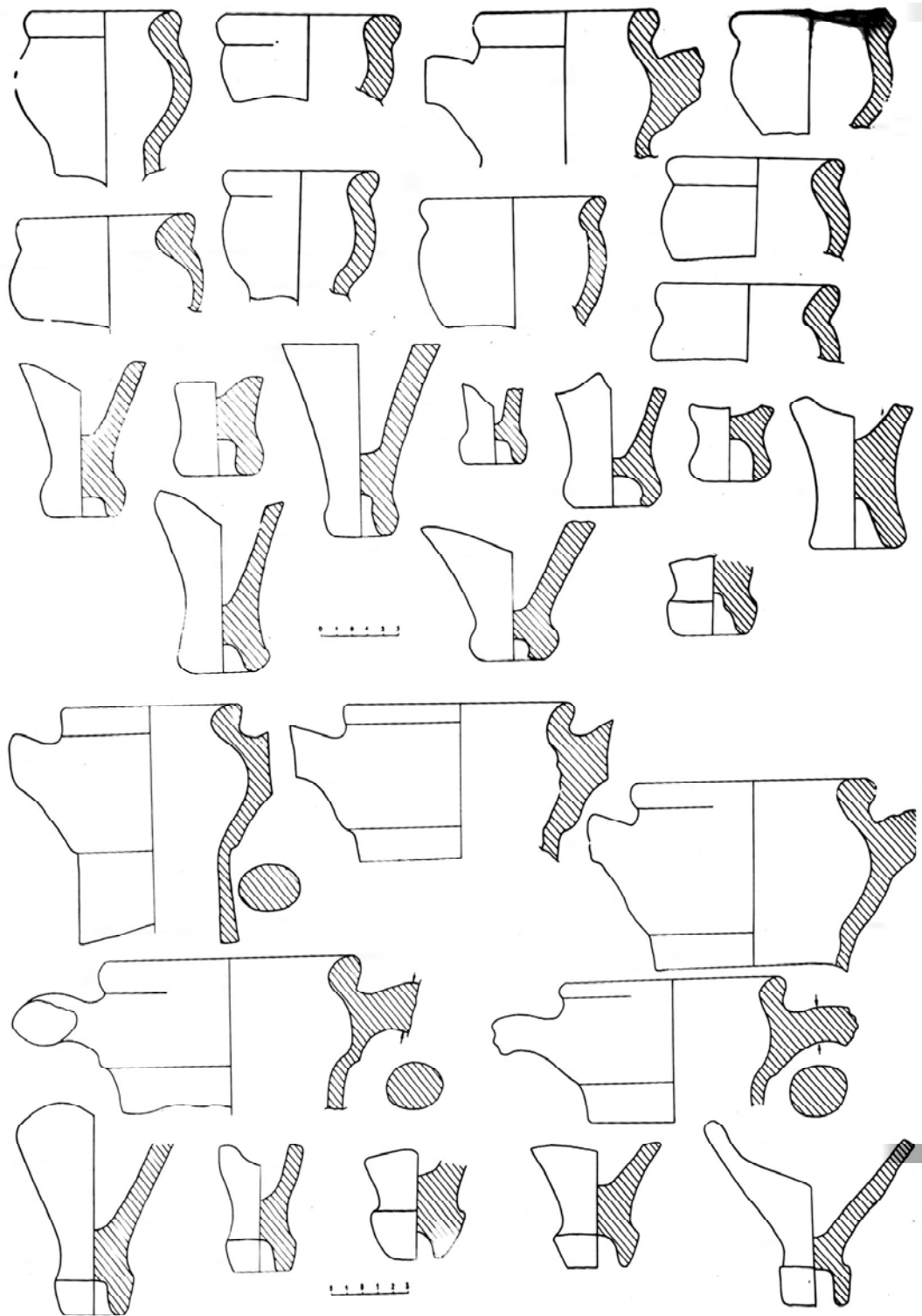


Рис. 4. Фрагменты архаических амфор.

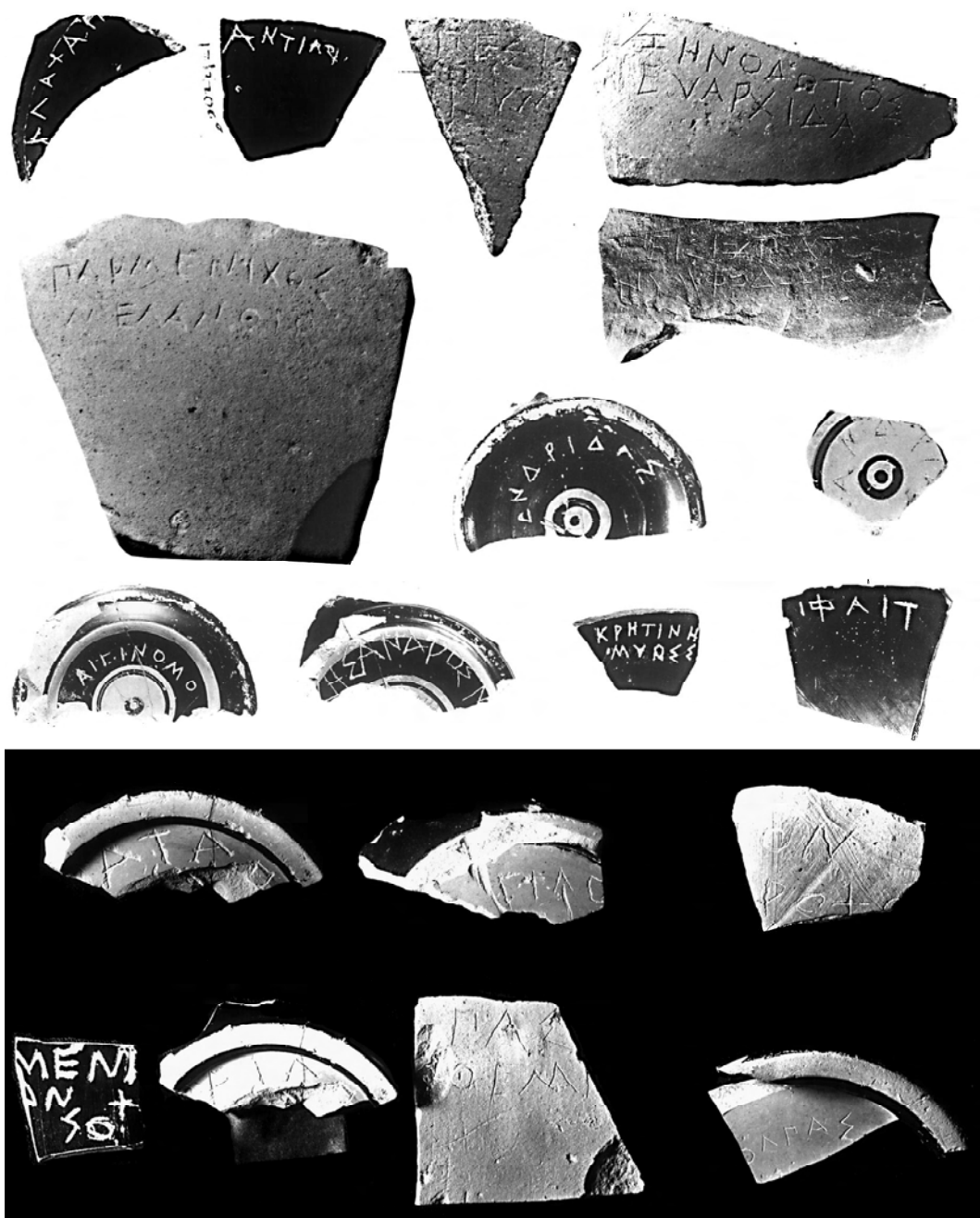


Рис. 5. Керамические остраконы из Херсонеса Таврического.

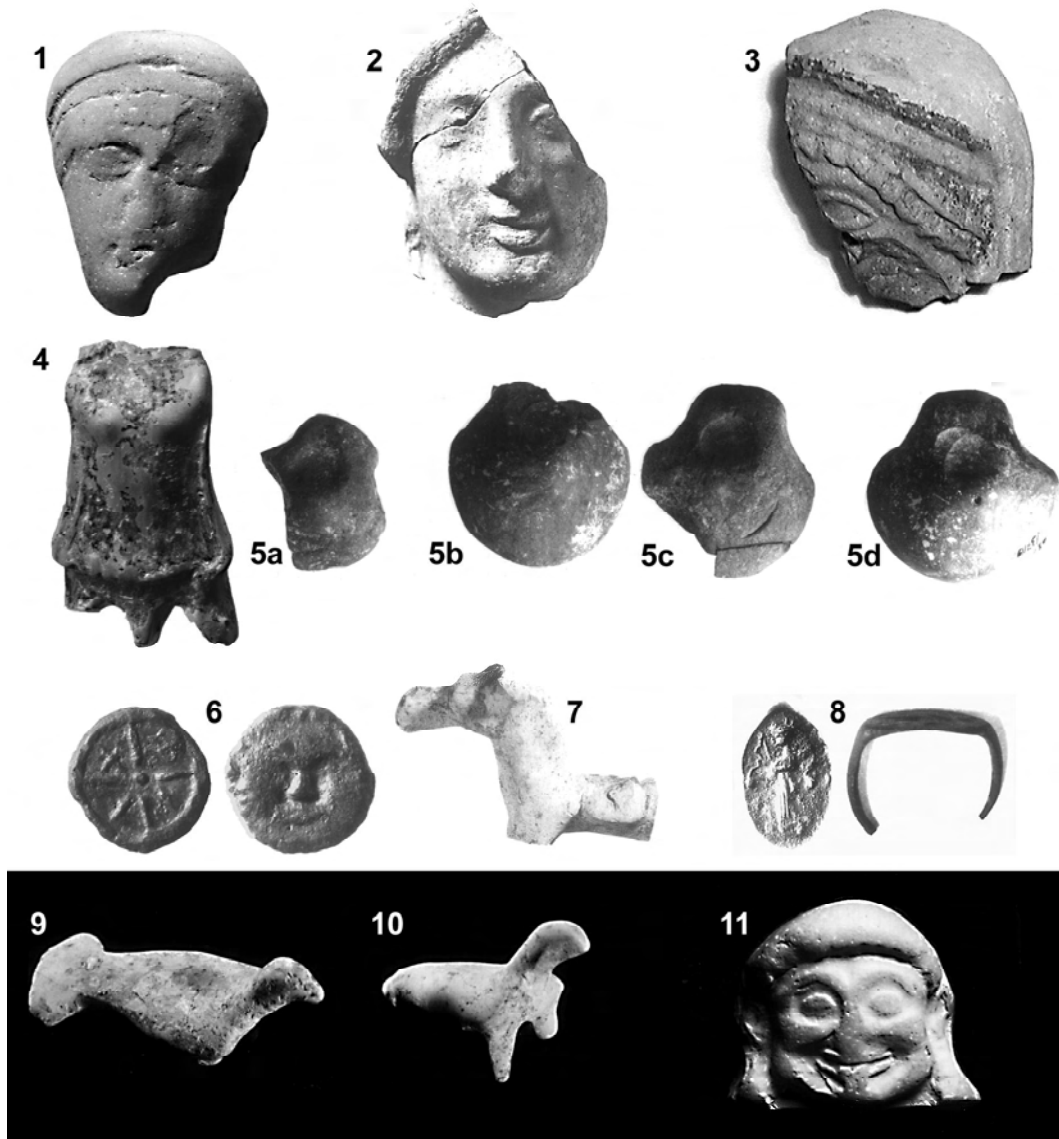


Рис. 6. Находки архаического периода из Херсонеса Таврического.
1-4, 7, 9-11. Фрагменты терракотовых статуэток.
5а-5d. Керамические ритуальные хлебцы.
6. Архаическая литая монета. 8. Бронзовый перстень.

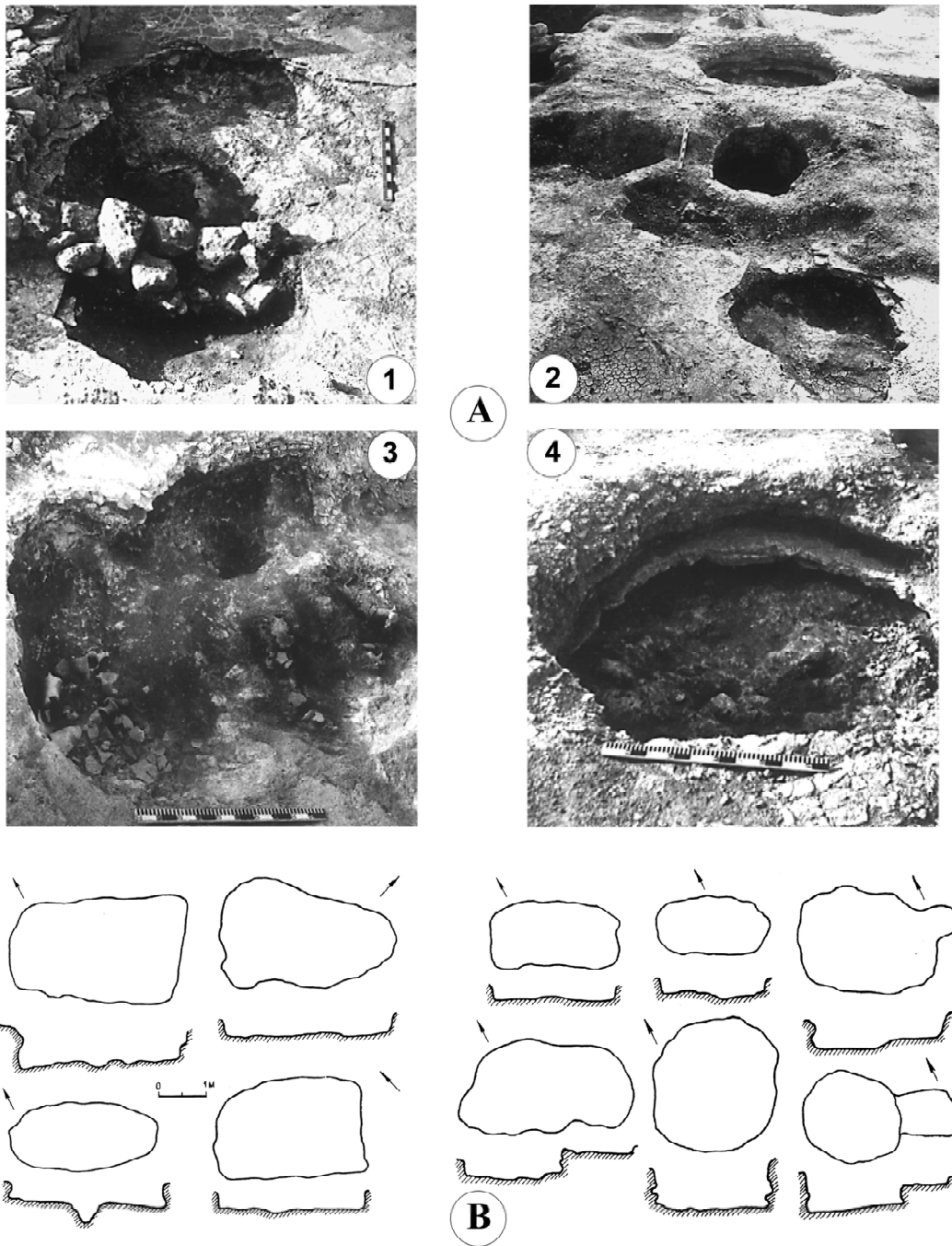


Рис. 7. Полуземляночные структуры античного Херсонеса.
 А. Варианты полуземлянок. В. Планы и разрезы полуземлянок.

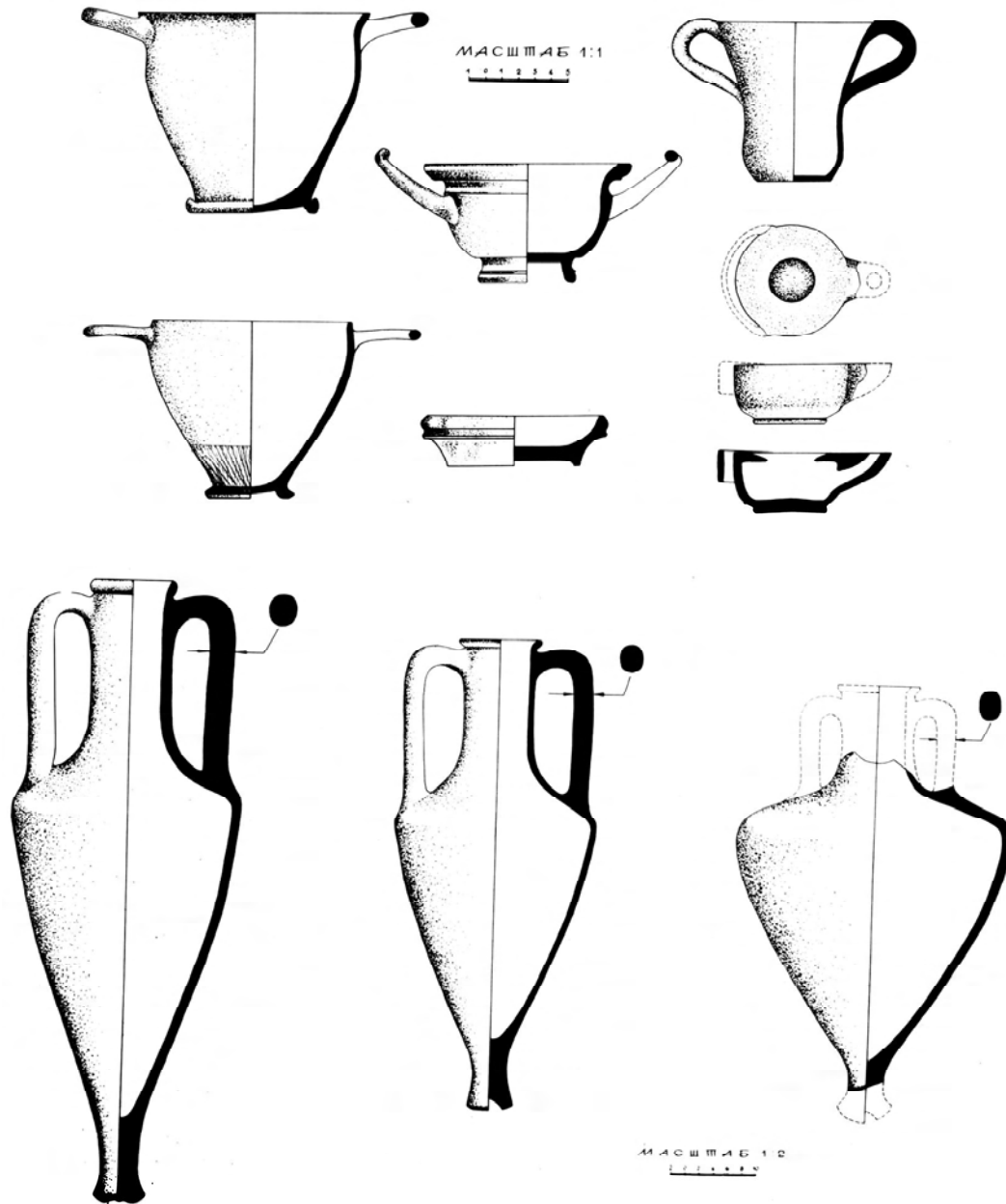


Рис. 8. Археологические находки из полуземлянок Херсонеса.



Рис. 9. Фрагменты расписной чернофигурной керамики (без масштаба).
 1. Крышка беотийской леканы. 3, 4, 8. Аттические лекифы мастерской Белдама. 5а, 5б, 6, 7, 15.
 Аттические килики мелкофигурного стиля. 12, 16. Кратеры. 9, 11, 13, 14, 17, 18. Чернофигурные
 аттические лекифы.

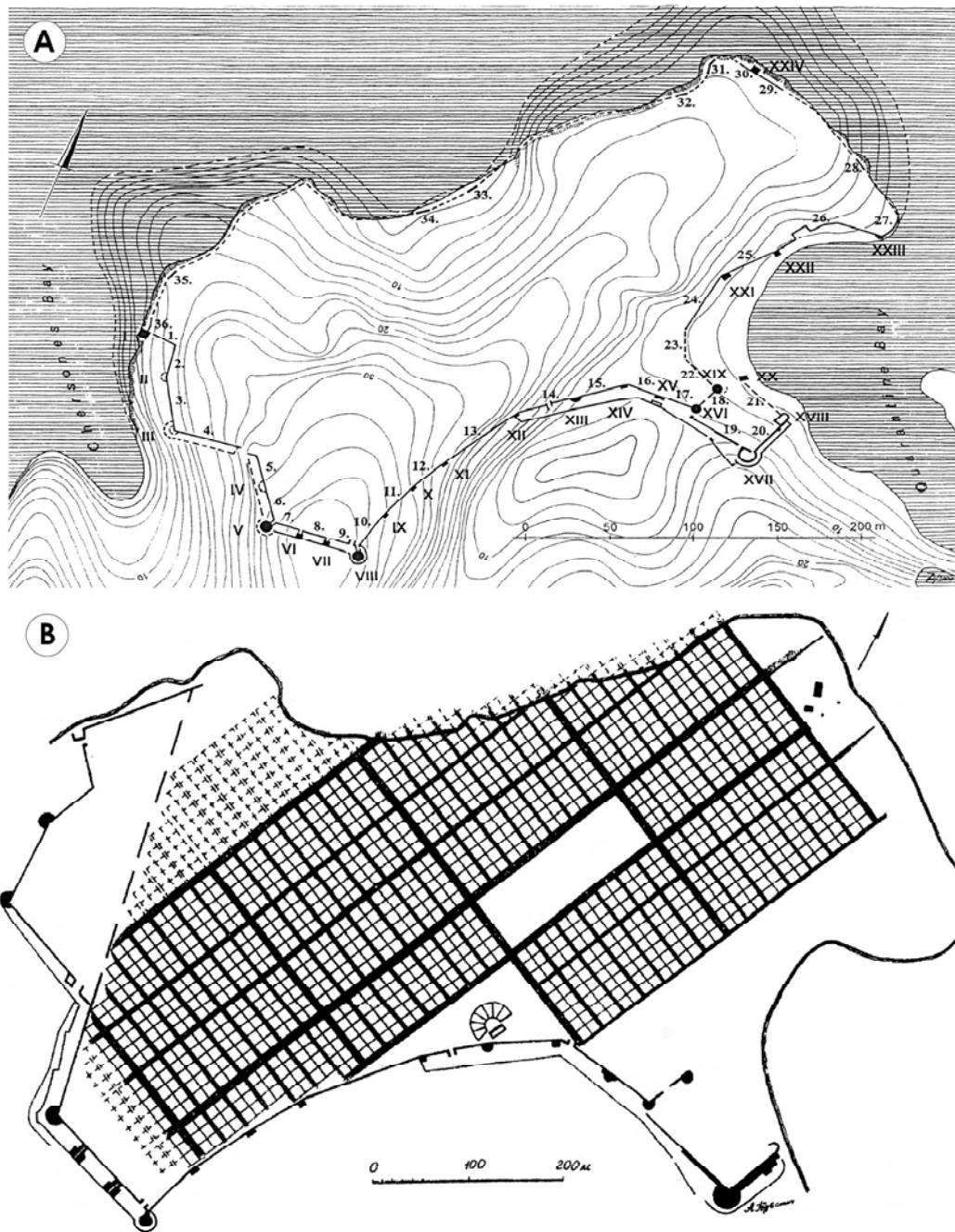


Рис. 10. А. Топография Херсонеса Таврического (по М. Золотареву и А. Буйских).
В. Идеальный план Херсонеса Таврического.

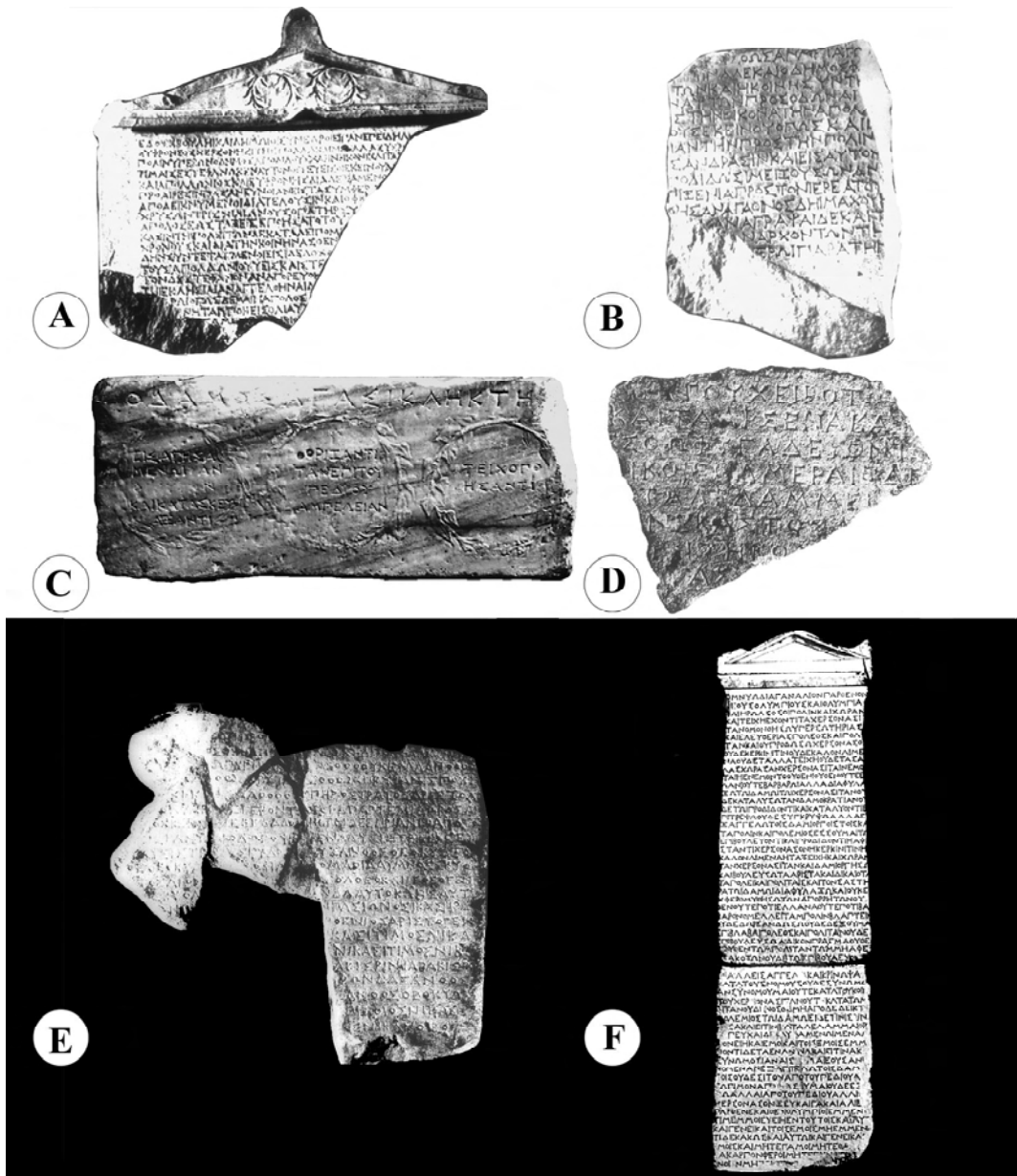


Рис. 11. Эпиграфические памятники. А, В. Декрет из Ольвии в честь сыновей Аполлония, гражданина Херсонеса (первая половина III в. до н.э.). С. Постамент статуи Агасикла (конец IV в. до н.э.). D. Херсонесский декрет об изгнанниках (IV в. до н.э.). E. Надпись о продаже земли (конец IV в. до н.э.). F. Присяга граждан Херсонеса (конец IV в. до н.э.).

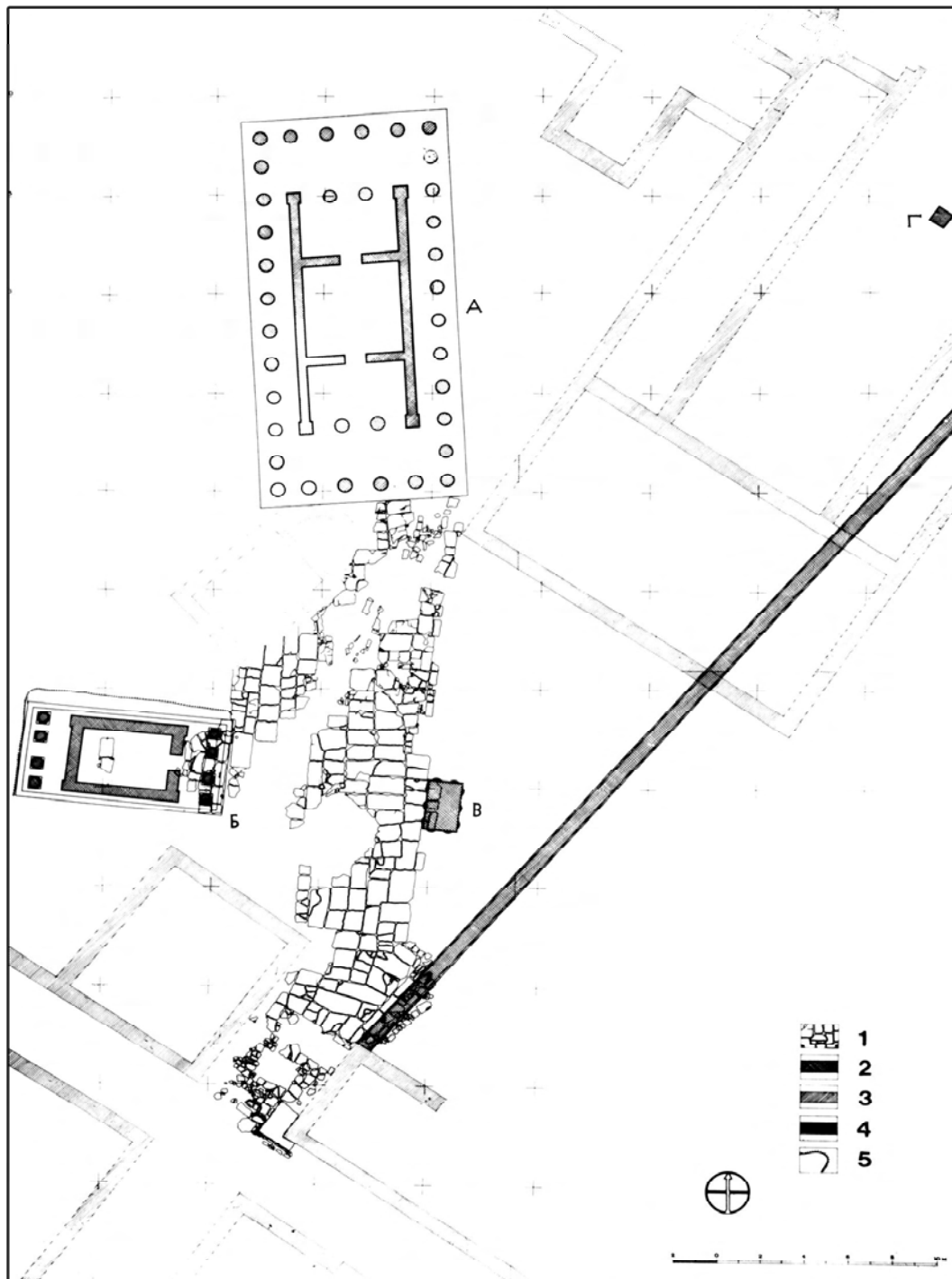


Рис. 12. План восточного теменоса античного Херсонеса (по М. Золотареву и А. Буйских).

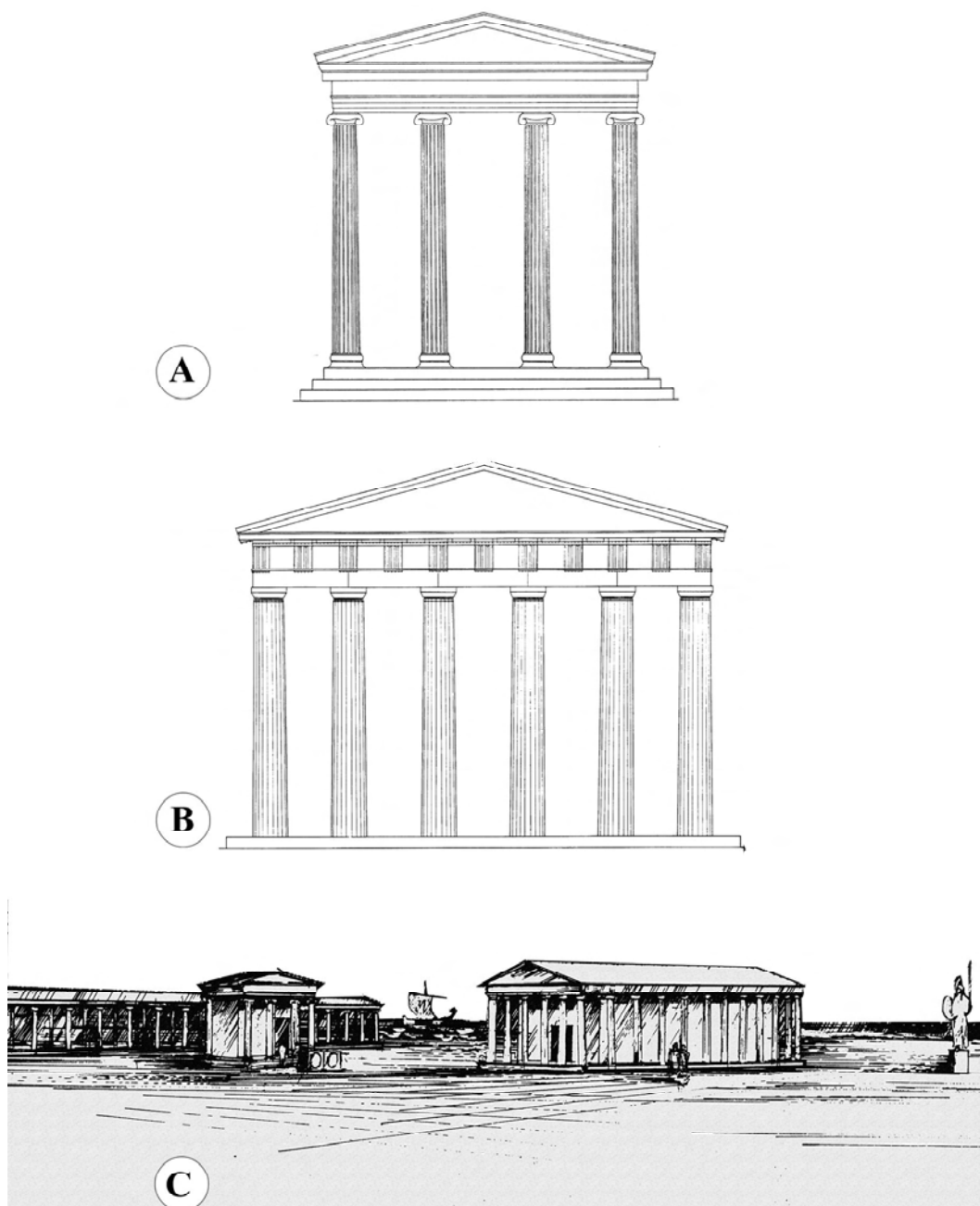


Рис. 13. Восточный теменос античного Херсонеса (по М. Золотареву и А. Буйских).
А. Реконструкция храма ионического ордера. В. Реконструкция храма дорического ордера.
С. Графическая реконструкция теменоса.

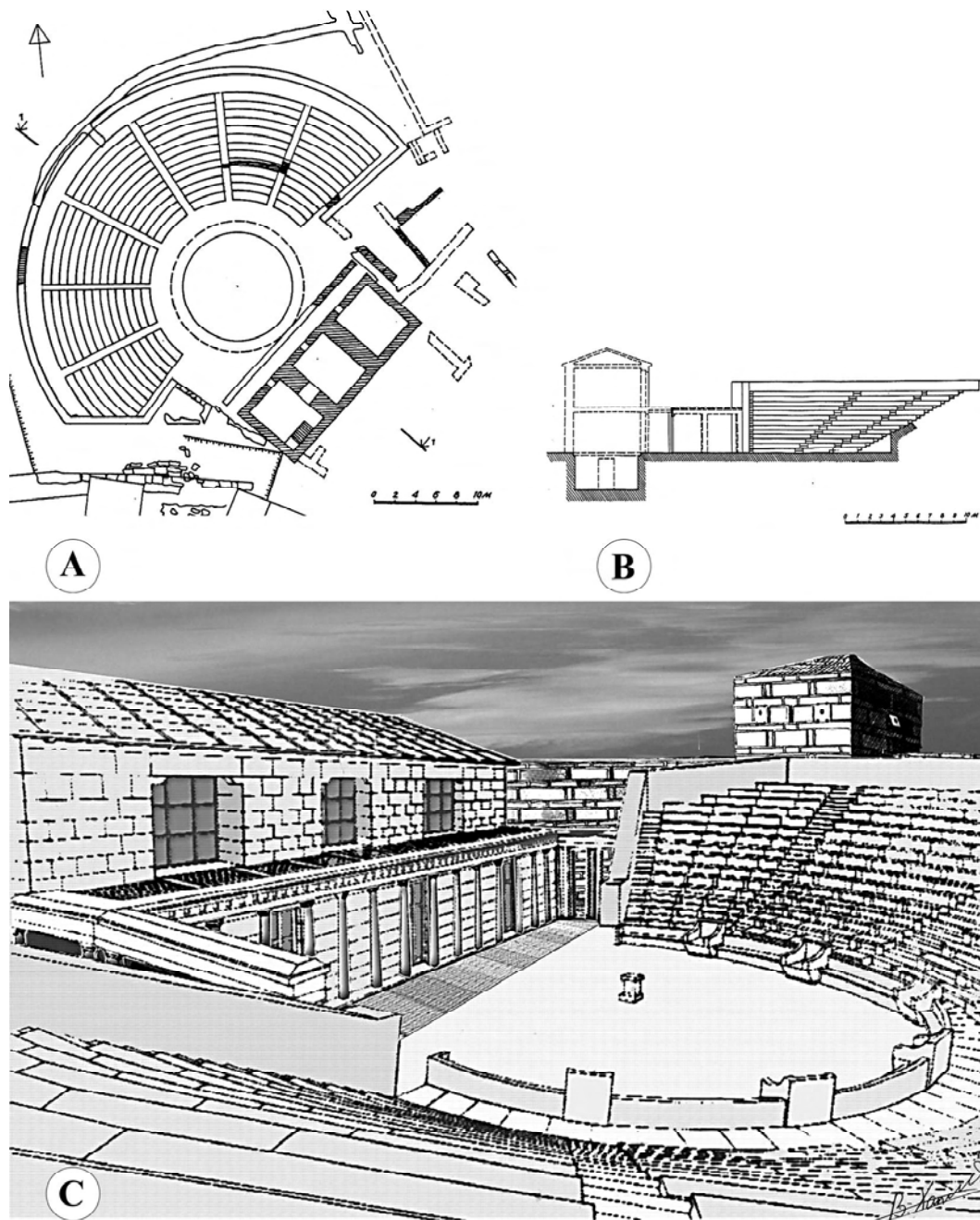


Рис. 14. Античный театр Херсонеса (IV-II вв. до н.э.).
А. План. В. Разрез. С. Графическая реконструкция.