

И. Н. Храпунов

ПОДБОЙНАЯ МОГИЛА ПОЗДНЕРИМСКОГО ВРЕМЕНИ ИЗ НЕКРОПОЛЯ НЕЙЗАЦ

Могильник Нейцац находится в 20 км к востоку от Симферополя, в центральной части Крымских предгорий. Он расположен в долине реки Зуя, на склоне горы Ташлы-Баир. В течение 1996 – 2002 гг. исследовано 205 погребальных сооружений. Среди них склепы, подбойные и грунтовые могилы. Выявлено два культурно – хронологических горизонта погребений. Первый из них датируется концом II – первой половиной III в. н. э. Он представлен подбойными и грунтовыми могилами, а также единичными склепами. В IV в. н. э. хоронили, главным образом, в склепах, но, в то же время, продолжали использовать старые типы погребальных сооружений: подбойные и грунтовые могилы. Хуже всего представлены захоронения второй половины III в. н. э. Также, кстати говоря, обстоит дело и в других крымских могильниках. Резкое уменьшение количества погребений второй половины III в. н. э. по сравнению с первой половиной столетия, связано, с одной стороны, с изменением демографической ситуации в Крымских предгорьях после начала готских походов, а с другой стороны, возможно, с нашим неумением выделить хронологические индикаторы этого времени. Тем больший интерес представляет каждое новое погребение второй половины III в. н. э.

Подбойная могила № 139 состояла из прямоугольной, ориентированной с востока на запад входной ямы и выкопанного в ее северной стене овального в плане подбоя (рис. 1). Размеры входной ямы 2,05 x 0,35 м, глубина от уровня материка 1,2 м. Размеры подбоя 2,25 x 0,8 м реконструируемая высота свода 0,6 м. Подбой был отделен от входной ямы закладом из каменных плит. В верхней части заполнения подбоя найден железный наконечник копья (рис. 4,7).

Ниже обнаружены два погребения, совершенные одно над другим и разделенные 0,05 – 0,1 м прослойкой земли. Верхнее погребение принадлежало ребенку. Судя по сохранившимся остаткам костей, он был похоронен в вытянутом положении на спине головой на запад. В районе шеи и груди расчищены бусы, отдельные бусины лежали по всему костяку. Всего обнаружено 450 бусин (рис. 1, 9; 4, 1, 4, 6 – 10, 14 – 28). На месте груди находилась серебряная фибула (рис. 1, 4; 2, 2). На правую руку был надет бронзовый браслет (рис. 1, 3; 3, 2). У левого бедра лежали монета (рис. 1, 7; 2, 7) и плохо сохранившаяся бронзовая пряжка (рис. 1, 8; 3, 13). Слева от погребенного в районе ног обнаружены обломки стеклянного кубка (рис. 1, 1; 5, 2). Между берцовых костей находился железный предмет (рис. 1, 2; 2, 4). Вероят-

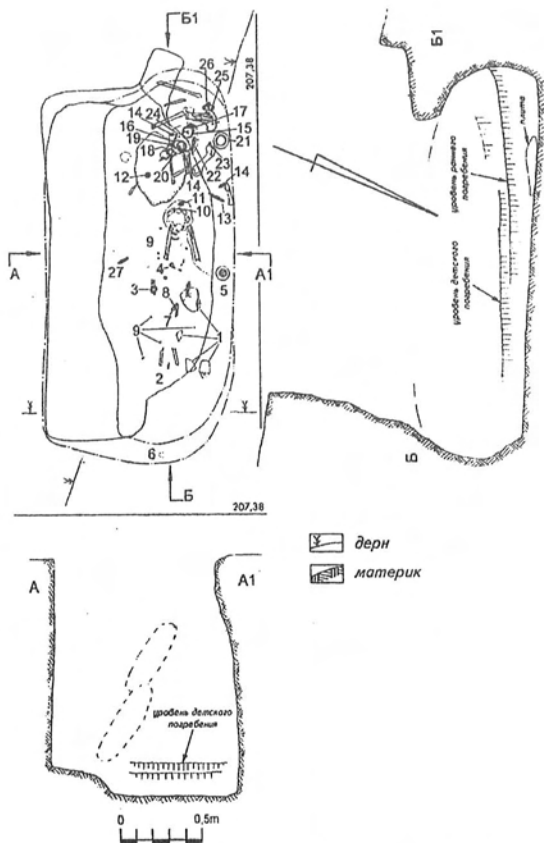


Рисунок 1

План и разрезы жилища № 139.1, 20 - сосуды стеклянные; 2, 26 - предметов железных фрагменты; 3, 10, 14, 16, 22 - браслеты бронзовые; 4 - фибула серебряная; 5, 15, 21 - сосуды лепные; 6 - предмета бронзового фрагменты; 7 - монета; 8 - пряжка бронзовая; 9, 23 - бусы; 11, 19 - пряжки железные; 12, 18 - предметы бронзовые; 13, 27 - ножи; 17 - зеркала бронзовые; 24 - пряслице; 25 - колокольчик бронзовый

но, детскому погребению принадлежал лепной сосуд, стоявший у северной стены подбоя (рис. 1, 5; 5, 3), а также разложившийся бронзовый предмет, обнаруженный у восточной стены (рис. 1, 6).

Нижнее погребение совершено на земляной подсыпке, на 0,1 – 0,25 м выше пола могилы. Кости погребенного были сдвинуты в западную часть подбоя. Они, а также кости животных и погребальный инвентарь громоздились друг над другом от уровня нижнего погребения до уровня верхнего и даже несколько выше. В этом скоплении обнаружены два лепных сосуда (рис. 1, 15, 21; рис. 5, 4, 5), три целых (рис. 1, 14, 16, 22; 2,3; 3, 3; 29) и обломки (рис. 1, 10; 2, 6) бронзового браслета, еще один бронзовый, напоминающий браслет, предмет (рис. 2, 5), две железные пряжки (рис. 1, 11, 19; 4, 1, 5), три ножа (рис. 1, 13, 27; 4, 2-4), бронзовые зеркало (рис. 1, 17; 3, 12) и колокольчик (рис. 1, 25; 4, 8), стеклянный стакан (рис. 1, 20; 5, 1), керамическое пряслице (рис. 1, 24; 2, 1), бусина (рис. 1, 23; 3, 5), железная втулка (рис. 1, 26; 4, 9), бронзовая фибула (рис. 2, 8), бронзовые полусферические предметы с отверстиями (рис. 3, 11; 4, 6) и другие неопределенные фрагменты бронзовых (рис. 1, 12, 18) и железных изделий. На полу подбоя обнаружена каменная плита. Еще один крупный камень лежал в верхней части заполнения так, что на нем оказались некоторые описанные выше предметы из скопления погребального инвентаря.

Для обоснования хронологии и культурной принадлежности захоронений следует проанализировать не-

которые, обнаруженные в могиле, предметы погребального инвентаря. Начнем с нижнего погребения.

Фибула (рис. 2, 8) бронзовая лучковая подвижная двучленная. Соответствует группе 15, серии III, варианту I А. К. Амброза¹. В настоящее время датировка застежек этого типа второй половиной III в. н. э. общепризнанна². Такого же мнения придерживается и В. Ю. Малашев, но при этом отмечает, что на Северном Кавказе двучленные лучковые подвижные фибулы используются на протяжении IV в. н. э. и даже встречаются в комплексах гунского времени³. В связи с этим интересно отметить, что в Крыму фибулы публичного типа обнаружены вместе с монетами только второй половины III в. н. э. Такие находки сделаны в Пантикапее, Тиритаке, на Черной речке и в Дружном⁴. С монетами более позднего времени они не встречены ни разу, несмотря на то, что монет IV в. н. э. в крымских могильниках найдено намного больше, чем монет второй половины III в. н. э. В то же время, единичные находки двучленных лучковых фибул отмечены в погребениях гунского времени⁵. Следовательно, отсутствие этих фибул в достоверных крымских комплексах IV в. н. э. следует объяснить археологической случайностью. Общий вывод таков: двучленные лучковые подвижные фибулы использовались в Крыму, главным образом, во второй половине III в. н. э. Они представляют собой один из немногих хронологических индикаторов этого времени. Отдельные экземпляры, по всей вероятности, применялись и в IV в. н. э.

Стакан из прозрачного бесцветного стекла (рис. 5, 1) лишь незначительной деталью, углом, под которым отогнут венчик, отличается от стакана, найденного в склепе № 9 могильника Дружное. Этот склеп начали использовать во второй половине III в. н. э. и продолжали хоронить в IV в. н. э.⁶

Зеркало бронзовое с боковой прямоугольной петлей и рельефным орнаментом на обратной стороне (рис. 3, 12). Орнамент очень близок, но не идентичен, украшению зеркал из

Неаполя скифского и, особенно, Краснодара⁷. Зеркала с боковым ушком (IX тип), украшенные на обратной стороне тамгообразным знаком или другим орнаментом, А. М. Хазанов датировал II – III вв. н. э.⁸. В Предкавказье таких зеркал (тип 5, вариант 2 по М. П. Абрамовой) немного, датируются они II – первой половиной III в. н. э.⁹ В Поволжье зеркала с боковым ушком и орнаментированной обратной стороной появляются в конце I в. н. э. и широко распространяются во второй половине II – первой половине III в. н. э. С середины III в. н. э. у сармат Поволжья и Приуралья господствуют зеркала с центральной петелькой¹⁰. На более западных территориях, в том числе и в Крыму, смена основных типов сарматских зеркал произошла позднее, приблизительно на рубеже III и IV вв. н. э.¹¹

Браслеты бронзовые с концами в виде змеиных головок, пластинчатый (рис. 2, 2) и круглый в сечении (рис. 3, 29). Пластинчатый браслет соответствует типу VI-B классификации А. А. Труфанова. Он приводит находки из Перевального, Неаполя скифского, Скалистого III и датирует их первой половиной III в. н. э. Браслеты с концами в виде змеиных головок в комплексах второй половины III в. н. э. ранее не встречались. Если судить по опубликованным материалам, в могиле № 139 сделаны самые поздние находки украшений такого типа.

Изделие бронзовое в виде кольца, с трех сторон (кроме внутренней) расчлененное рубчиками (рис. 2, 5). Предметы подобные публикуемому являются частой находкой в североп-

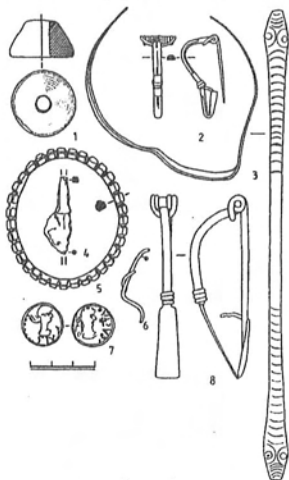


Рисунок 2

Погребальный инвентарь из могилы № 139. 1 – пряслице керамическое; 2 – фибула серебряная; 3 – браслет бронзовый; 4 – фрагменты железного фрагмента; 5 – изделие бронзовое; 6 – изделия бронзового фрагмента; 7 – монета бронзовая; 8 – фибула бронзовая

ричерноморских погребениях и не раз привлекали внимание исследователей. В настоящее время общепризнанно, что они, несмотря на внешнее сходство, не являются ни браслетами, ни кольцами, так как, судя по положению в могиле, ни на руки, ни на пальцы не надевались. Не вызывает сомнения западное, из ареалов гальштатской и латенской культур, происхождение идеи украшать бронзовые, напоминающие кольца и браслеты, изделия шишечками, выступами или рубчиками. Однако, благодаря находкам литейных форм, доказано их производство в Северном Причерноморье начиная с эллинистического времени. Как и другим вещам с не установленными функциями, им часто приписывают использование в культовой сфере¹³.

Колокольчик бронзовый (рис. 4, 8). Пирамидальные колокольчики с выступами на четырех углах основания и шестиугольными ушками характерны для позднескифской культуры.¹⁴ Такой же колокольчик найден в одном из самых ранних и самых богатых склепов Чернореченского могильника, который суммарно можно датировать III в. н. э.¹⁵

Наконечник копья железный (рис. 4, 7) найденный в верхней части заполнения подбоя, очевидно, сопровождал раннее погребение и был перемещен при подзахоронении. Тип наконечников с коротким массивным листовидным пером, по мнению А. М. Хазанова, выработался на Северном Кавказе, куда он проник с сарматами и испытал влияние близких кавказских образцов¹⁶. Сарматы, жившие в Северном Причерноморье, так же

как и поздние скифы, такие наконечники не использовали. В их погребениях наконечники копий представляют собой достаточно редкую находку и они других типов¹⁷. Исключительно широко копьё в позднеримское время были распространены на территории Абхазии. Некоторые наконечники по форме похожи на нейзацкий, но они больших размеров¹⁸. Подобный наконечник дротика найден в Цемдолинском мейотском могильнике близ Новороссийска в погребении датируемом "не ранее III в. н. э."¹⁹. Близкий по форме, но больших размеров экземпляр обнаружен

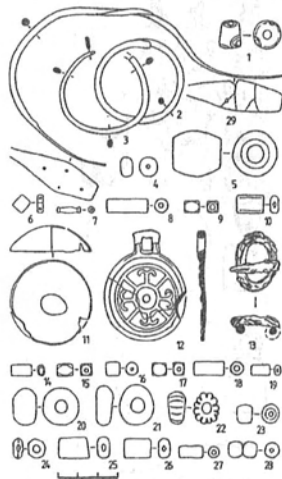


Рисунок 3

Погребальный инвентарь из могилы № 139. 1, 4-10, 14-28 — бусы; 2, 3, 29 — браслеты бронзовые; 11 — изделие бронзовое; 12 — зеркало бронзовое; 13 — пряжка бронзовая

в синхронном нейзацкому погребению в Кишпеке²⁰. Такой же формы наконечники применялись в римской армии²¹. Копья с разнообразными наконечниками использовались различными германскими племенами, среди них есть образцы подобные нейзацкому²². В частности, они встречаются в погребениях пшеворской культуры, относящихся к фазе В 2 приблизительно совпадающей со временем правления императоров Адриана и Антонина Пия (117 – 161 гг.)²³. Наконечников дротиков и по форме, и по размеру соответствующих

нейзацкому довольно много найдено на памятниках черняховской культуры²⁴.

В крымских могильниках, полностью или частично синхронных некрополю Нейзац, наконечников копий найдено немного. Близок публикуемому типологически и по размерам экземпляр из склепа IV в. н. э. в Дружном, но он несколько отличается очертаниями пера. В том же могильнике найдено еще три наконечника иных типов²⁵. Отличаются от нейзацкого шесть наконечников из могильника Чатыр-Даг²⁶. В Чернореченском могильнике с монетой Гордиана III (238–244 гг.) и многими другими вещами, относящимися ко времени около середины III в. н. э., лежал наконечник копья, но по рисунку невозможно определить его тип. Сказано, что аналогичный наконечник найден в склепе №2 IV в. н. э.²⁷

Простота и распространенность формы наконечников аналогичных найденному в могиле № 139 затрудняет выводы о его происхождении. Наличие подобных изделий на памятниках черняховской культуры, при учете относительной близости ее ареала к Крыму и многократно зафиксированных фактах проникновения черняховских вещей на территорию полуострова, делают наиболее вероятным предположение о том, что нейзацкий наконечник попал в Крым с северо-запада или был изготовлен на месте по черняховским образцам.

Бусина крупная бочковидная из прозрачного светло-зеленого стекла (рис. 3, 5). Таких бус нет в своде Е. М. Алексеевой. Наиболее близки ей по цвету и по форме бусы типа 25, да-



Рисунок 4

Погребальный инвентарь из могилы № 139. 1, 5 – пряжки железные; 2 – 4 – ножи железные; 6 – изделие бронзовое; 7 – наконечник копья железный; 8 – колокольчик бронзовый; 9 – изделие железное

тированные I – IV вв. н. э.²⁸. Единичные, как правило, крупные, бусы находят, обычно, в мужских погребениях. Очевидно, они служили застежками одежды²⁹.

Таким образом, среди сдвинутых костей обнаружены вещи (браслеты и колокольчик), которые датируются преимущественно первой половиной III в. н. э. Там же найдено зеркало того типа, что был распространен в Крыму на протяжении всего III в. н. э. Фибулу, по всей вероятности, следует датировать второй половиной III в. н. э. Менее определенно выглядит хронологическая позиция стеклянного стакана. По аналогии с находкой из могильника Дружное его можно отнести ко второй половине III или к IV в. н. э. Такое сочетание находок указывает на вторую половину III в. н. э., как на наиболее вероятную дату совершения погребения. Однако в качестве таковой нельзя исключить и начало IV в. н. э.

Теперь обратимся к инвентарю детского, верхнего погребения.

Монета бронзовая (рис. 2, 7). Л. с. Бюст царя вправо. Справа в поле трезубец. По кругу легенда: [BACI[?]E...OC. ?б. с. Бюст римского императора вправо. Справа в поле двузубец. Внизу литеры, обозначающие годы: ГХ – 613 г. боспорской эры. Боспорское царство. Рискупорид VI (314 – 342 гг.). ?. Статер. Чекан Боспора (Пантикапей). Выпуск 316 г. н. э.³⁰

Кубок из тонкого прозрачного бесцветного стекла со слабым желтовато-зеленоватым оттенком. Его дно полусферическое, верхний край прямой. Сосуд украшен проши-

фованными овалами, образующими три горизонтальных ряда (рис. 5, 2). Соответствует, представленному единственным сосудом из Sigerstad на острове Зееланд, типу 223 X. Эггерса³¹. Г. Рау датирует находку из Sigerstad 325 – 375 гг. н. э.³². К типу Эггерс 223 Б. В. Магомедов относит сосуд из погребения 5 черняховского могильника в Переяславе Хмельнишском³³.

Фибула серебряная прогнутая подвязная двучленная. Сделана из прямоугольного в сечении бруска, верхние ребра которого срезаны на спинке и ножке. В результате спинка застежки стала полукруглой в сечении. В верхней части корпуса и на месте подвязки оставлены прямоугольные площадки. Пружина навита на железную ось, вставленную в отверстие, пробитое в вертикально уплотненной верхней части корпуса

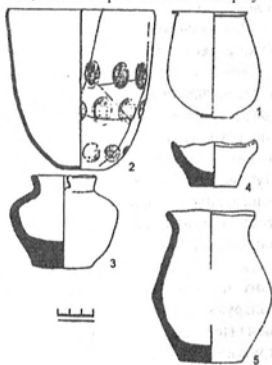


Рисунок 5

Погребальный инвентарь из могилы № 139. 1, 2 – сосуды стеклянные; 3 – 5 – сосуды керамические лепные

фибулы (рис. 2, 2). Соответствует группе 16, подгруппе 2, серии I, варианту 2 А. К. Амброза³⁴.

По классификации О. В. Шарова относится к типу 2. Черняховские погребения с такими фибулами он датировал 280/90 – 310/20 гг. н. э.³⁵. По мнению О. А. Гей и И. А. Бажана, фибулы варианта 2 характеризуют второй период бытования черняховских древностей, который датируется в пределах 270 – 320 гг. н. э.³⁶. Я. Тейрал относит фибулы варианта 2 к ступени С2 европейской хронологической схемы и датирует их первой половиной IV в. н. э.³⁷. По классификации Е. Л. Гороховского публикуемая фибула относится к серии "Б", варианту Б2, разновидности б, модификации "малые". Лесостепные черняховские погребения с такими фибулами принадлежат фазе 3 ("Косановской"), которая датируется приблизительно 330 – 380 гг. н. э.³⁸.

Все прогнутые подвязные фибулы из крымских комплексов А. И. Айбабин отнес к первой половине IV в. н. э.³⁹ В могильнике Дружное найдены две прогнутые подвязные фибулы. По способу крепления пружины каждая из них образует отдельный вариант. Публикуемая застежка ни одному из этих вариантов не соответствует. По форме и материалу она очень близка варианту 1, по способу крепления пружины – варианту 2⁴⁰. Судя по тому, что обе фибулы из Дружного обнаружены в одном склепе, а находка из Нейзаца сочетает черты обоих друженских вариантов, способ крепления пружины у фибул данного типа хронологического значения не имеет.

В целом, следует отметить, что датировка прогнутых подвязных фибул варианта 2 А. К. Амброза особых разногласий у исследователей не вызывает. Лишь у Е. Л. Гороховского она несколько "завышена", что, возможно, объясняется локальной спецификой черняховских лесостепных памятников. В Крыму такие фибулы использовались, возможно, с конца III в. н. э. и, безусловно, на протяжении первой половины IV в. н. э.

Сведения о бусах, найденных с верхним погребением, собраны в таблице I. Типы бус и их датировка в таблице даны в соответствии с разработками Е. М. Алексеевой⁴¹.

Всего с верхним погребенным найдена 451 бусина. Каждый тип датируется в широких пределах и, поэтому, бусы не уточняют датировку погребения. Более того, хронологические рамки многих типов бус, благодаря находкам в могиле № 139, должны быть расширены, по сравнению с предложенными Е. М. Алексеевой и захватывать, как минимум, первую половину IV в. н. э. При исследовании могильника Дружное было замечено, что широко распространенная в III в. н. э. традиция расшивать одежду погребенных бусами постепенно утрачивается. В IV в. н. э. она проявляется лишь спорадически и только в детских захоронениях⁴². Это наблюдение подтверждается результатами раскопок могильника Нейзац, в частности, могилы № 139.

Сочетание фибулы, стеклянного кубка и монеты дает редкую для Крыма возможность датировки погребения. Скорее всего, оно было совершено между 316 г. н. э. и серединой IV в. н. э. Мало

вероятна, но не исключена его датировка третьей четвертью IV в. н. э.

Исследование могилы № 139 позволяет сделать некоторые выводы

исторического характера. В Крыму открыто незначительное количество погребений, которые можно уверенно датировать второй половиной III в.

Таблица 1

Бусы из могилы № 139

Материал	Описание типа	Кол-во	Но типа	Дата	Рис.
Одноцветное стекло	Шаровидная из глухого белого стекла	1	2	В основном, I – II вв.	3, 20
	Шаровидная из светло-зеленого прозрачного стекла	1	Близка 8	—	3, 21
	Бочковидные поперечно-сжатые из белого стекла	13	21	Первые вв. н. э.	3, 23
	Цилиндрические из белого стекла	68	55	Первые вв. н. э.	3, 18
	Цилиндрические из красного стекла	108	57	В основном, I – III вв.	3, 27
	Призматические из белого стекла	4	116	I – IV вв.	3, 25
	Призматические из красного стекла	54	117	II – IV в.	3, 26
	Призматическая из полупрозрачного лилового стекла	1	118	II – III вв.	3, 14
	Призматические из прозрачного темно-зеленого стекла	30	120	II – IV вв.	3, 10
	Призматическая из прозрачного светло-зеленого стекла	1	Близка 122	—	3, 19
	Четырнадцатигранные из прозрачного зеленого стекла	4	131	I – IV вв.	3, 9
	Четырнадцатигранные из прозрачного синего стекла	19	134	II – IV вв.	3, 15
	Четырнадцатигранные из прозрачного серо-голубого стекла	44	—	—	3, 17
	Шаровидная из прозрачного сизо-зеленого стекла с ребристой поверхностью	1	—	—	3, 22

н. э. Наиболее яркие погребальные комплексы обнаружены в подбойных могилах №№ 20 и 24 в могильнике Дружное⁴³ и в подбойной могиле № 35 Чернореченского могильника⁴⁴. Теперь к ним можно добавить нижнее захоронение из могилы № 139 могильника Нейзац. Подбойные мо-

Продолжение таблицы I

Материал	Описание типа	Кол-во	№ типа	Дата	Рис.
Многоцветное стекло	Бусина бочковидная поперечно-сжатая из полупрозрачного синего стекла со слоисто-спаянным глазчатым орнаментом. Украшена четырьмя глазками, в которых центральный диск из глухого желтого стекла окружен последовательно кольцами из прозрачного желтого и глухого белого стекла	1	—	—	3, 1
Стекло с внутренней металлической прокладкой	Бочковидные поперечно-сжатые	90	2	Римское время	3, 28
	Бочковидные с валиками по краям	3	22	I – III вв.	3, 7
Гагат	Цилиндрические	2	27	I – III вв.	3, 8
	Ромбовидные с двумя параллельными каналами отверстий	4	37	I в. до н. э. – III в. н. э.	3, 6
Сердолик	Шаровидная	1	1	I – II вв.	3, 4

гилы и обнаруженный в них инвентарь демонстрируют полную преемственность от памятников предшествующего времени. Продолжают производиться и использоваться большинство типов вещей, появившихся в начале позднесарматского периода. Из инноваций следует отметить, прежде всего, смену одночленных лучковых фибул двучленными, а также распространение золотых и серебряных украшений, декорированных крупными сердоликовыми вставками. Не претерпели сколько-нибудь существенных изменений погребальные сооружения и обряд. Следовательно, сразу после готских походов приток нового населения в крымских предгорьях не ощущается. Здесь продолжали жить потомки сармат, хоронивших в могильниках Дружное, Нейзац и др. задолго до эпохи готских походов. Правда, численность населения, судя по археологическим данным, существенно сократилась. Могил, которые можно уверенно датировать второй половиной III в. н. э., сохранилось на порядок меньше, чем погребальных сооружений, относящихся к первой половине столетия.

В то время, когда совершалось вернее захоронение в могиле № 139, основным типом погребального сооружения в могильнике Нейзац и однокультурных ему некрополях, стали склепы особой конструкции, по-видимому, привнесенные в Крым северокавказскими аланами⁴⁵. Тем не менее, продолжали сооружать и использовать уже существующие традиционные для Крыма подбойные и грунтовые могилы. Сочетание двух разных погребальных традиций в пределах одного могильника, скорее всего, указывает на этническую неоднородность оставившего его населения. Оно состояло из издавна живших в предгорном Крыму сармат и мигрировавших с Северного Кавказа алан. Судя по увеличивающемуся в течение IV в. н. э. количеству склепов и уменьшающемуся количеству подбойных могил, доминанту этнических процессов можно определить как постепенную ассимиляцию аланами сарматов. Эволюционный ход событий, по-видимому, прервало вторжение гунов. В конце IV или в начале V в. н. э. Нейзац и многие другие предгорные могильники забрасываются, население мигрирует на новые места.

Примечания

1. Амброс А. К. Фибулы юга Европейской части СССР. САИ. Вып. Д1 – 30. - М., 1966. С. 52.
2. Скрипкин А. С. Нижнее Поволжье в первые века нашей эры. - Саратов, 1984. С. 52, 53; Безуглов С. И., Копылов В. П. Катакомбные погребения III - IV вв. на Нижнем Дону // СА. - 1989. - № 3. С. 176, 177; Абрамова М. П. Ранние аланы Северного Кавказа III - V вв. н. э. - М., 1997. С. 118; Дзиговский О. М. Культура сарматів північно-західного Причорномор'я. - Одеса, 2000. С. 122.
3. Малашев В. Ю. Периодизация ремесленных гарнитур позднесарматского времени // Сарматы и их соседи на Дону. - Ростов-на-Дону, 2000. С. 210.
4. Храпунов И. Н. Могильник Дружное (III - IV вв. нашей эры). - Lublin, 2002. С. 54.
5. Веймари Е. В., Айбабин А. И. Скалистинский могильник. - Киев, 1993. Рис. 89, 1; Засецкая И. П. Материалы боспорского некрополя второй половины IV - первой по-

- ловины V вв. н. э. // МАИЭТ. Вып. III. - Симферополь, 1993. С. 93, каталог № 3716; Айбабин А. И., Хайрединова Э. А. Ранние комплексы могильника у села Лучистое в Крыму // МАИЭТ. Вып. VI. - Симферополь, 1998. С. 277, рис. 5, 6.
6. Храпунов И. Н. Ук. соч. С. 17, 67, рис. 79, 12.
 7. Драчук В. С. Системы знаков Северного Причерноморья. - Киев, 1975. С. 82, табл. XVI, 42, 43; XVII, 17, 18
 8. Хазанов А. М. Генезис сарматских бронзовых зеркал // СА. 1963. №4. С. 67.
 9. Абрамова М. П. Зеркала горных районов Северного Кавказа // История и культура Восточной Европы по археологическим данным. - М., 1971. С. 129, 130; Абрамова М. П. Центральное Предкавказье в сарматское время (III в. до н. э. - IV в. н. э.). - М., 1993. С. 167.
 10. Скрипкин А. С. Ук. соч. С. 47, 48.
 11. Храпунов И. Н. Ук. соч. С. 41.
 12. Труфанов А. А. К вопросу о хронологии браслетов с зооморфными окончаниями // Поздние скифы Крыма. - М., 2001. С. 76.
 13. Кухаренко Ю. В. Распространение латенских вещей на территории Восточной Европы // СА. 1959. № 1. С. 36, 41; Трейстер М. Ю. Кельти у Північному Причорномор'ї // Археологія. 1992. Вып. 2. С. 43, 44; Нефедова Е. С. К вопросу о браслетах "латенского стиля" // Проблемы археологии эпохи латена и римского времени. - СПб, 1992.
 14. Симонович Э. А. Население столицы позднескифского государства (по материалам Восточного могильника Неаполя скифского). - Киев, 1983. Табл. XLIV. 22-34; Высотская Т. Н. Усть-Альминское городище и некрополь. - Киев, 1994. С. 128, рис. 39, 26; Богданова Н. А. Могильник первых веков нашей эры у с. Заветное // Археологические исследования на юге Восточной Европы. Труды ГИМ. Вып. 70. - М., 1989. С. 52, табл. XVII, 5, 6.
 15. Бабенчиков В. П. Чорноріченський могильник // Археологічні пам'ятки УРСР. - 1963. - Т. XIII.
 16. Хазанов А. М. Очерки военного дела сарматов. - М., 1971. С. 47, 48.
 17. Simonenko A. Bewaffnung und Kriegswesen der Sarmaten und späten Scythen im nördlichen Schwarzmeergebiet // Eurasia antiqua. 2000. Band. 7. S. 206 - 208; 211 - 215.
 18. Воронов Ю. Н., Шенкао Н. К. Вооружение воинов Абхазии IV - VII вв. // Древности эпохи Великого переселения народов V - VII веков. М., 1982. С. 124 - 127.
 19. Малышев А. А., Розанова Л. С., Терехова Н. Н. Наступательное вооружение из погребений I - III вв. н. э. Цемдолинского могильника // РА. 1997. № 1. С. 212, рис. 2, 7.
 20. Абрамова М. П. Ранние аланы ... С. 92, 93, рис. 63, 4.
 21. Bishop M., Coulston J. Roman military equipment from the Punic wars to the fall of Rome. - London, 1993. P. 160 - 162.
 22. Jahn M. Die Bewaffnung der Germanen. Würzburg, 1916. S.80, Abb. 86.
 23. Godlowski K. Zmiany w uzbrojeniu ludności kultury przeworskiej w okresie wpływów rzymskich// Arma et olatte. Studia dedykowane Profesorowi Andrzejowi Nadolskiemu w 70 rocznicę urodzin i 45 rocznicę pracy naukowej. Łódź, 1992. P. 80.
 24. Магомедов Б. В., Левада М. Е. Оружие черняховской культуры // МАИЭТ. Вып. V. - Симферополь, 1996. С. 309.
 25. Храпунов И. Н. Ук. соч. С. 44, рис. 142, 8.
 26. Вознесенская Г. А., Левада М. Е. Кузнечные изделия из могильника Чатырдаг: попытка типологического анализа и технология производства // Сто лет черняховской культуре. - Киев, 1999. С. 254 - 256.
 27. Бабенчиков В. П. Ук. соч. С. 93, 116, табл. VI, 14.
 28. Алексеева Е. М. Античные бусы Северного Причерноморья. САИГ1-12. - М., 1978. С. 65.
 29. Храпунов И. Н. Два грунтовые могилы из некрополя Нейзац в Крыму // Материалы по археологии, истории и этнографии Таврии. Вып. VI. - Симферополь: Таврия, 1998. С. 232.

30. Фролова Н. А. Монетное дело Боспора середины I в. до н. э. – середины IV в. н. э. Ч. II. – М., 1997. С. 324, табл. LXXXVII, 2. Определил и описал монету Н. А. Алексеевко, за что приношу ему глубокую благодарность.
31. Eggers H. Das römische Import in freien Germanien. - Hamburg, 1951. S. 87. Taf. 15.
32. Rau G. Körpergraber mit Glasbeigaben des 4. nachchristlichen Jahrhunderts im Oder - Weichel - Raum // Acta Praehistorica et Archaeologica. 1972. N 3. S. 164, 189. Fig. 152.
33. Магомедов Б. Черняховская культура. Проблема этноса. - Lublin, 2001. С. 65.
34. Амброз А. К. Ук. соч. С. 63.
35. Шаров О. В. Хронология могильников Ружичанка, Косаново, Данчены и проблема датировки черняховской керамики // Проблемы хронологии эпохи латена и римского времени. - СПб, 1992. С. 181, 183, 197.
36. Гей О. А., Бажан И. А. Хронология эпохи «готских» походов (на территории Восточной Европы и Кавказа). - М., 1997. С. 46, 47.
37. Tejral J. Fremde Einflüsse und Kulturelle Veränderungen nördlich der mittleren Donau zu Beginn der Völkerwanderungszeit // Archeologia Baltica VII «Peregrinatio Gotica». - Lodz, 1986. S. 182, 188.
38. Гороховский Е. Л. Хронология черняховских могильников лесостепной Украины // Труды V международного конгресса археологов-славистов. Т. 4. – Киев, 1988. С. 35, 44.
39. Айбабин А. И. Население Крыма в середине III - IV вв. // МАИЭТ. Вып. V. - Симферополь, 1996. С. 292, 293; Айбабин А. И. Этническая история ранневизантийского Крыма. - Симферополь, 1999. С. 250, 252, 258.
40. Храпунов И. Н. Могильник Дружное... . С. 55.
41. Алексеева Е. М. Античные бусы Северного Причерноморья. САИ Г1-12. - М., 1975; Алексеева Е. М. Античные бусы Северного Причерноморья. САИ Г1-12. - М., 1978; Алексеева Е. М. Античные бусы Северного Причерноморья. САИ Г1-12. - М., 1982. За помощь в составлении таблицы я искренне признателен А. А. Стояновой.
42. Храпунов И. Н. Могильник Дружное... . С. 75.
43. Там же. С. 19 - 22.
44. Бабенчиков В. П. Ук. соч. С. 97 - 100.
45. Айбабин А. И. Хронология могильников Крыма позднеримского и раннесредневекового времени // МАИЭТ. Вып. I. - Симферополь, 1990. С. 66; Пиоро И. С. Крымская Готия. - Киев, 1990. С. 139; Храпунов И. Н. Могильник Дружное... . С. 74.