

И.Н.Храпунов, Н.И.Храпунов

## СКЛЕП С ЗАХОРОНЕНИЯМИ IV В. Н. Э. ИЗ МОГИЛЬНИКА ДРУЖНОЕ В КРЫМУ

Могильник расположен в Центральном Крыму в 1 км от села Дружное (рис. 1, А). Наиболее ранние погребения уничтожены современным карьером. Раскопки некрополя начаты в 1984 г. А.И.Айбабиным, ис-

следовавшим один склеп и две грунтовые могилы. В 1990-1994 гг. на могильнике работала экспедиция под руководством И.Н.Храпунова. Была раскопана вся уцелевшая часть могильника. Всего открыто 86 погребальных сооружений: 25 земляных склепов, 32 подбойные и 29 грунто-

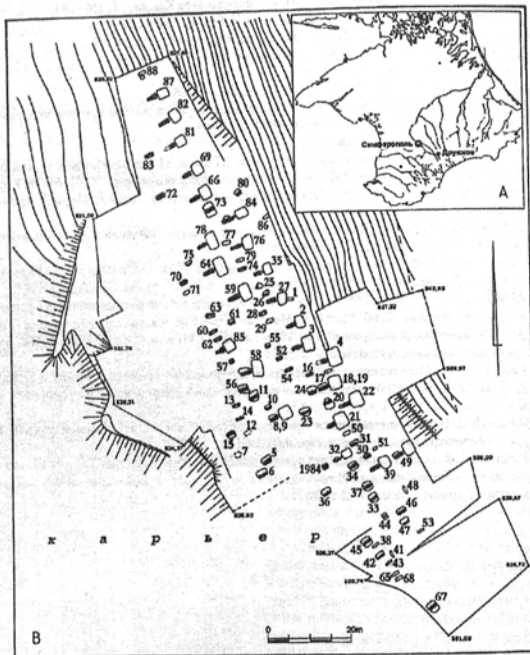


Рис.1.

А - место расположения могильника Дружное. В - план могильника.

вые могилы. В 1990-1994 гг. на могильнике работала экспедиция под руководством И.Н.Храпунова. Была раскопана вся уцелевшая часть могильника. Всего открыто 86 погребальных сооружений: 25 земляных склепов, 32 подбойные и 29 грунто-

ные комплексы<sup>2</sup>. Могильник датируется III-IV вв.н.э. Судя по особенностям конструкции погребальных сооружений и составу погребального инвентаря, он принадлежал сармато-аланскому населению, испытывавшему значительное культурное влияние со стороны античных городов Се-

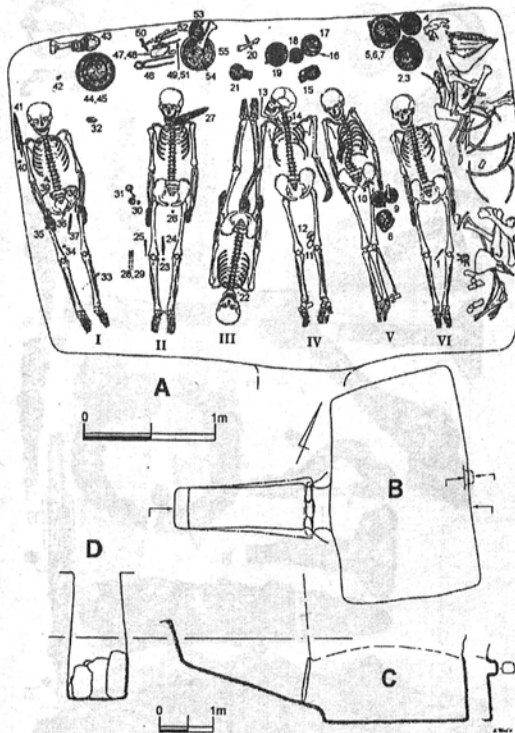


Рис.2.

А - план погребальной камеры склепа: I-VI - номера погребений; 1,25,38 - шилья железные; 2-5,7-9,15,17-19,21,53 - сосуды лепные; 6 - кубок стеклянный; 10,50 - предметы железные; 11,12 - раковины каури; 13,39 - фибулы железные; 14,22 - бусы стеклянные; 16,20,24,37,54 - ножи железные; 23,26,34-36,40 - пряжки бронзовые; 27,41 - мечи железные; 28,29,33 - наконечники стрел железные; 30 - кольцо бронзовое; 31 - удила железные; 32 - предмета бронзового обломки; 42 - кольцо с зажимом бронзовое; 43-45,55 - сосуды краснолаковые; 46,52 - шпильки железные; 47,48 - камни точильные; 49 - изделие железное в виде наковаленки; 50 - молоток железный. В - план склепа. С - разрез склепа. D - фасировка каменного заклада склепа.

верного Причерноморья (в особенности Херсонеса), а также носителей вельбарской и черняховской археологических культур. Поселение, связанное с некрополем Дружное, не обнаружено.

Настоящая статья посвящена публика-

ции результатов исследований склепа №78. Отдельные находки из этого склепа уже издавались<sup>3</sup>.

Ориентированный с юго-запада на северо-восток склеп состоит из входной ямы, дромоса и погребальной камеры. Длинная

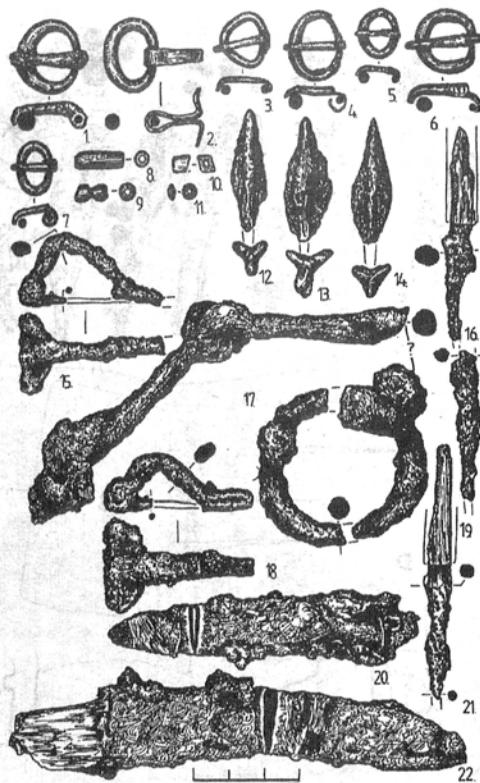


Рис. 3.

Погребальный инвентарь: 1, 3-7 - пряжки бронзовые; 2 - кольцо с зажимом бронзовое; 8-11 - бусы стеклянные; 12-14 - наконечники стрел железные; 15, 18 - фибулы железные; 16, 19, 21 - шила железные; 17 - удила железные; 20, 22 - ножи железные.

ось входной ямы перпендикулярна длинным осям дромоса и погребальной камеры (рис. 2, В, С).

Входная яма по верхнему краю прямоугольная в плане, размером 2,3 x 0,7 м. Ее юго-западная стена не вертикальна. Входная яма расширяется книзу и по направлению к дромосу, ее дно имеет трапециевидную форму. Дно понижается в северо-

восточном направлении. Глубина входной ямы 0,45-1,75 м. У северо-восточной стены находился каменный заклад. Он состоял из трех больших плит, нескольких более мелких камней и закрывал вход в дромос (рис. 2, D).

Дромос размером 0,3 x 0,7 м соединял входную яму с погребальной камерой. Пол погребальной камеры расположен

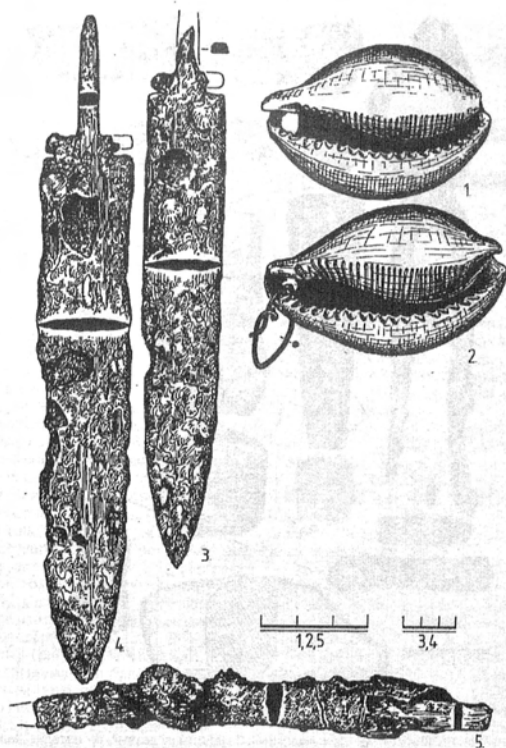


Рис.4.

Погребальный инвентарь: 1, 2 - раковины каури; 3, 4 - железные мечи; 5 - железный нож.

на 0,25 м ниже пола дромоса; переход оформлен в виде ступеньки. Камера имеет форму прямоугольной трапеции размером 2,6 x 3,9 м. Свод обвалился, стены сохранились на высоту 1,05 м. В северо-восточной стене, напротив входа, на высоте 0,8 м вырублена ниша размером 0,23 x 0,18 x 0,18 (глубина) м.

В погребальной камере находились шесть погребений людей (рис. 2,А,1-VI) и одно - лошади. Все человеческие погребения совершены в вытянутом положении на спине. Нумерация погребений производи-

лась с северо-запада на юго-восток. Погребения I-II и IV-VI ориентированы головой на северо-восток, III - на юго-запад.

**Погребение I.** Над правым плечом погребенного, рукоятью к ногам, лежал короткий железный меч. На нем сохранились остатки деревянных ножен и рукояти (рис. 2,А,41; 4,3). Рядом находилась бронзовая пряжка (рис. 2,А,40; 3,5). В районе грудной клетки, чуть правее позвоночника, лежала железная фибула (рис. 2,А,39; 3,15). На тазовых костях находились бронзовая пряжка (рис. 2,А,36; 3,6) и железное шило

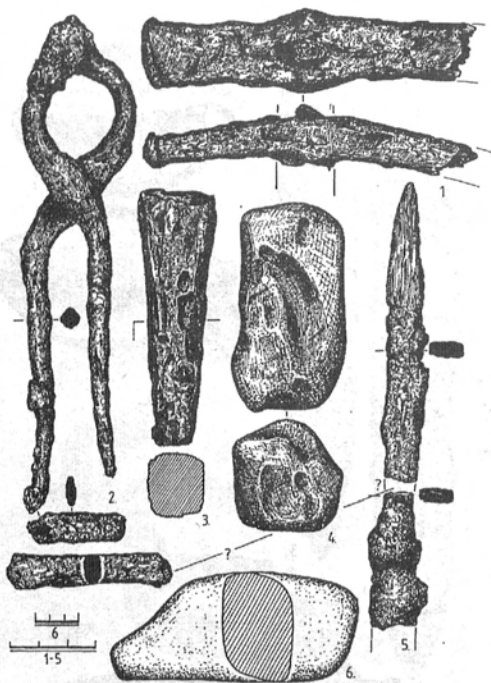


Рис.5.

Кузнечные инструменты: 1 - молоток железный; 2 - щипцы железные; 3 - изделие железное в виде «наковаленки»; 4,6 - камни точильные; 5 - предмет железный.

(рис. 2,А,38; 3,19). На правой бедренной кости в слое органического тлена лежала еще одна бронзовая пряжка (рис. 2,А,35; 3,7). Между бедренными костями находились железный нож (рис. 2,А,37; 7,8) и бронзовая пряжка с железным язычком (рис. 2,А,34; 3,1), на левых берцовых костях - железный наконечник стрелы (рис. 2,А,33; 3,13).

К погребению I или II относятся расчищенное у северо-восточной стены skleпа краснолаковое блюдо (рис. 2,А,45; 8,2), в котором находились кости птицы и фрагменты двух краснолаковых мисок (рис. 2,А,44; 8,3,4). В сосудах найдена яичная

скорлупа. Рядом лежало бронзовое кольцо с зажимом (рис. 2,А,42; 3,2) и лепной кувшины (рис. 2,А,43; 8,7), под ним - кость животного.

Между погребениями I и II расчищены на уровне черепов - пятно кожного тлена с обломком бронзового предмета (рис. 2,А,32), на уровне таза - железные удила (рис. 2,А,31; 3,17) и бронзовое кольцо (рис. 2,А,30), на уровне ног - два железных наконечника стрел (рис. 2,А,28,29; 3,14,12).

**Погребение II.** На левом плече лежал железный короткий меч (рис. 2,А,27; 4,4). Между бедренными костями на слое орга-

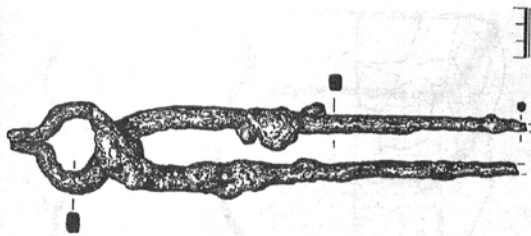


Рис.6.  
Щипцы железные.

нического тлена находилась бронзовая пряжка (рис. 2,А,26; 3,3), между коленями - железный нож (рис. 2,А,24; 7,7), у правой бедренной кости расчищено железное шило с остатками деревянной рукоятки (рис. 2,А,25; 3,21). Еще одна бронзовая пряжка находилась между коленями погребенного (рис. 2,А,23; 3,4).

Погребение II сопровождалось набором кузнечных инструментов, обнаруженным у северо-восточной стены погребальной камеры. Он состоял из больших (рис. 2,А,46; 6) и малых (рис. 2,А,52; 5,2) железных щипцов, железного молотка с остатками деревянной ручки (рис. 2,А,50; 5,1), железного предмета, похожего на наковаленку (рис. 2,А,49; 5,3), разломанного железного изделия с черенком, на котором сохранились остатки дерева (рис. 2,А,51; 5,5), двух точильных камней (рис. 2,А,47,48; 5,4,6). Рядом стояло краснолаковое блюдо (рис. 2,А,55; 8,1), внутри которого находились лепной кувшин (рис. 2,А,53; 6,7), железный нож (рис. 2,А,54; 3,22) и кость животного.

**Погребение III.** На месте шеи костяка найден фрагмент стеклянной бусины в форме параллелепипеда из глухого голубого стекла, типа 47<sup>а</sup> (рис. 2,А,22; 3,10).

К погребению III или IV относятся расчищенный у северо-восточной стены склепа лепной кувшин (рис. 2,А,21; 9,5) и лежащий на полу под костью животного железный нож (рис. 2,А,20; 3,20).

**Погребение IV.** Кисть и лучевые кости правой руки лежали поверх тазовых и бедренной костей погребенного III. На месте шеи найдено ожерелье из стеклянных бус четырех типов (рис. 2,А,14). Среди них синие биконические поперечносжатые (5 экземпляров) типа 10А;В (рис. 3,9), синие усеченно-биконические (26 экземпляров) типа 29 (рис. 3,11), зеленая цилиндричес-

кая типа 24В (рис. 3,8). У правой ключицы расчищена железная фибула (рис. 2,А,13; 3,18), между коленями - две раковины каури, в одну из которых было продето кольцо из бронзовой проволоки (рис. 2,А,11,12; 4,2,1).

К погребению IV или V относились лепные кувшины (рис. 2,А,15; 9,6), двуручный горшок (рис. 2,А,19; 7,4), кружка (рис. 2,А,18; 8,6), миска (рис. 2,А,17; 9,3; в ней лежали железный нож с остатками дерева на черенке - рис. 2,А,16; 4,5 - и кость животного, стоявшие у северо-восточной стены погребальной камеры).

**Погребение V.** На тазовых костях найден железный предмет, полностью разрушенный коррозией (рис. 2,10). На левой бедренной кости расчищены лепные горшок (рис. 2,А,9; 7,1) и миска (рис. 2,А,9; 8,5); в одном из этих сосудов лежала кость животного. У левой бедренной кости найден лепной горшок (рис. 2,А,8; 7,3).

Погребение VI. Между коленями погребенного находилось железное шило с остатками деревянной рукоятки (рис. 2,А,1; 3,16).

**Погребение VI.** сопровождалось посудой, поставленной у северо-восточной стены погребальной камеры, за головой погребенного. Здесь был лепной двуручный сосуд (рис. 2,А,3; 9,2), в котором стоял лепной кувшин (рис. 2,А,2; 9,7); в другом двуручном лепном сосуде (рис. 2,А,5; 7,2) находились лепная кружка (рис. 2,А,7; 9,1), стеклянный кубок (рис. 2,А,6; 7,5) и ядро грецкого ореха; рядом стоял лепной горшок (рис. 2,А,4; 9,8).

**Погребение лошади.** Совершенно вдоль юго-восточной стены погребальной камеры. Вероятно, лошадь занесли и склеп разрубленной на куски а потом сложили в относительном анатомическом по-

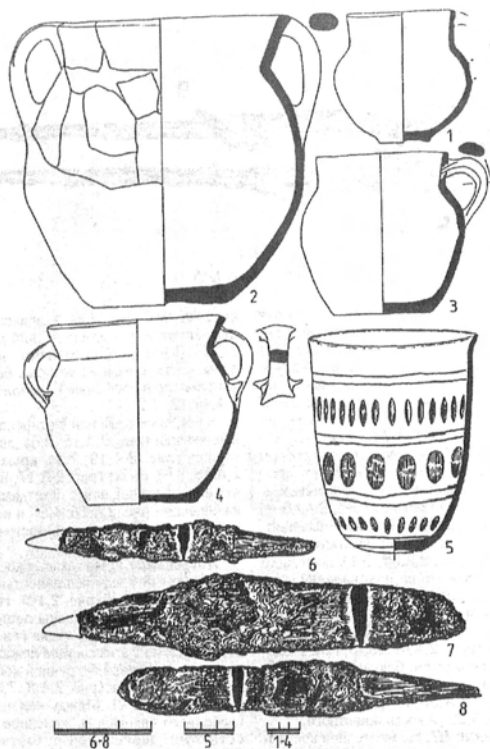


Рис. 7.

Погребальный инвентарь: 1-4 - сосуды лепные; 5 - кубок стеклянный; 6-8 - ножи железные.

рядке. Погребение ориентировано с юго-запада на северо-восток, череп повернут влево.

Погребения I и II по мечам, а погребение III по единственной бусине, которые в могильниках Дружное и Нейзац использовались в качестве застежек<sup>6</sup>, определяются как мужские. Погребение IV, по ожерелью и каури, женское. Пол погребенных V и VI не ясен, поскольку сопровождающий их инвентарь в Дружном встречается и в женских, и в мужских погребениях.

Погребальный инвентарь, обнаруженный в склепе, позволяет определить время совершения захоронений, а также сделать некоторые заключения о торговых и культурных контактах населения, оставившего могильник.

*Фибулы* (2 экземпляра, рис. 3, 15, 18) двучленные железные с узкой ножкой, так называемые «воинские». Нашими раскопками в могильнике Дружное обнаружено 8 экземпляров таких фибул. Еще одна застежка найдена А.И. Айбабиным<sup>8</sup> и датирована им первой половиной IV в<sup>7</sup>.

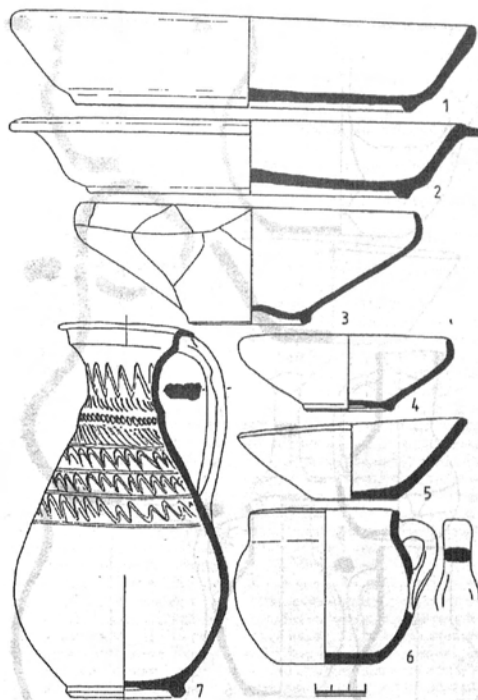


Рис.8.

Погребальный инвентарь: 1-4,7 - сосуды краснолаковые; 5,6 - сосуды лепные.

По общей конструктивной схеме, публикуемые фибулы близки застевкам, объединенным А.К.Амброзом в группу 17, подгруппу 1 и датированным IV в.<sup>8</sup> А.И.Айбабин скоррелировал два комплекса с подобными фибулами из Крыма и отнес их к первой половине IV в.<sup>9</sup> И у А.К.Амброза, и у А.И.Айбабина, и у О.Альмгрена<sup>10</sup> речь идет о бронзовых изделиях, отличающихся от железных многими деталями.

Одна (а возможно и две, второй рисунок не ясен) двучленная железная «воинская» фибула найдена в сарматском погребении позднеримского времени на Нижнем Дону.<sup>11</sup>

Учитывая, что железные «воинские» фибулы представляют собой наиболее распространенную категорию застеек в могильнике Дружное и более нигде (исключая единичную нижнедонскую находку) не известны, можно осторожно предположить их местное производство по черняховским бронзовым образцам. Судя по набору кузнечных инструментов из публикуемого склепа, технических препятствий для этого не было.

**Пряжки.** У двух (рис. 3, 1,5) из шести найденных в склепе бронзовых пряжек язычки сделаны из железа, что затрудняет определение их типа. У двух других пря-



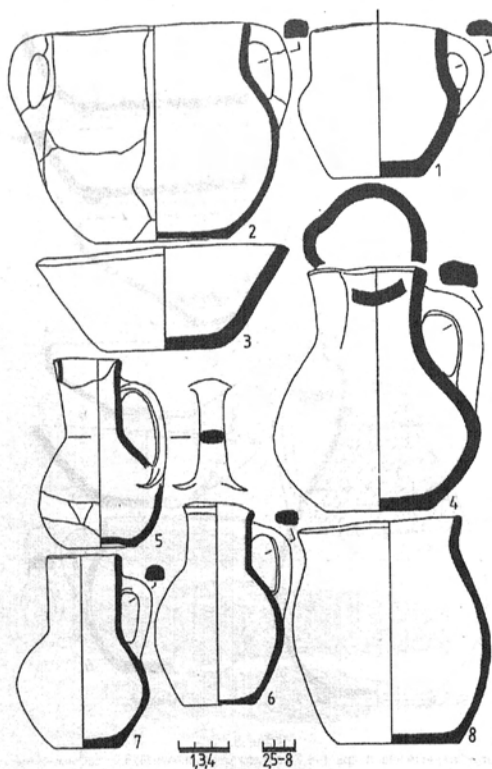


Рис. 9.  
Сосуды лепные.

жек (рис. 3, 4, 7) язычки загнуты за утолщенные в передней части рамки и ступенчато срезаны в тыльной части. Пряжки с такими признаками были широчайшим образом распространены в европейском Барбарикуме, в том числе и в Крыму. Их датировка IV в. общепризнанна<sup>12</sup>. Наиболее ранние экземпляры появились, вероятно, в конце III в.<sup>13</sup>, а наиболее поздние использовались в первой половине V в.<sup>14</sup> В тех же комплексах изредка встречаются

пряжки с язычком, не имеющим среза, подобные публикуемой (рис. 3, 3). Язычок одной из пряжек (рис. 3, 6) в тыльной части орнаментирован врезными линиями. Аналогичные пряжки обнаружены в разграбленном склепе крымского могильника Совхоз № 10<sup>15</sup>, а также в погребении, датированном 440-480/90 гг., из могильника Bratei в Трансильвании<sup>16</sup>. Вообще, пряжки с таким орнаментом характерны для гуннского времени, но у экземпляров

У в. язычок обычно далеко выступает за рамку, а насечки наносятся на обе его стороны<sup>17</sup>. Возможно, в склепе №78 найдена одна из наиболее ранних пряжек с язычком, украшенным насечками.

**Кольцо бронзовое с зажимом** (рис. 3,2). Кольца с зажимами появились в сарматских степях в конце II - начале III в.<sup>18</sup> а в «Золотом кладбище» в Прикубанье, возможно, еще раньше<sup>19</sup>. В крымских могильниках Инкерман и Озерное III они найдены в комплексах, надежно датированных IV в.<sup>20</sup>, а в одном из керченских склепов и в могильнике Лучистое - V в.<sup>21</sup> Такие изделия попарно использовались в качестве деталей конской сбруи, а по одному - для соединения поясных ремней и портупей. Обычно прямоугольные или более сложных форм зажимы имели отверстие для заклепки. В данном случае отверстие отсутствует, а концы зажима разведены в стороны.

**Мечи** (рис. 4,3,4) принадлежат, по А.М. Хазанову, к типу 5 сарматских мечей и княжалов без металлического навершия, с вырезами у пяты клинка<sup>22</sup>. Широко они использовались на Северном Кавказе и в Крыму, единично - в Поволжье, Подонье, в ареале черняховской культуры и на территории Венгрии<sup>23</sup>. Появление мечей типа 5 многие исследователи относят ко II - III вв. н.э.<sup>24</sup> Этот вывод основан на четырех находках. Один меч был изъят в 1902 г. у грабителей склепа N181 на склоне горы Митридат в Керчи. Н.И. Сокольский датировал его, как и весь склеп, II - III вв.<sup>25</sup> Однако при исследовании склепа обнаружены 4 фибулы в форме мух или цикад<sup>26</sup>, которые использовались в V - VII вв.<sup>27</sup> Второй меч найден в 1935 г. в грунтовом захоронении N1 Моздокского могильника<sup>28</sup> в комплексе с двумя лепными сосудами. В.Б. Виноградов датировал захоронение II - III вв., используя предложенную Н.И. Сокольским датировку меча. Третий меч происходит из разрушенного погребения у с. Вольный Аул, четвертый случайно найден в Северной Осетии.<sup>29</sup> Оба датированы II - III вв. по аналогии с керченской и моздокской находками. Таким образом выясняется, что отнести появление мечей типа 5 ко II - III вв. нет оснований. Они массово распространяются в IV и используются до VI в. включительно. Многочисленные комплексы с находками мечей этого времени приведены в перечисленных выше публикациях.

**Наконечники стрел** железные черешковые трехлопастные, с ромбовидной го-

ловкой (рис. 3,12-14). Соответствуют типу 7 по классификации А.М.Хазанова<sup>30</sup> или типу 3В по И.П.Засецкой<sup>31</sup>. Считается, что распространение таких стрел в Восточной Европе совпадает с экспансией гуннов. По мнению Н.Е.Берлизова и В.И.Каминского, в могильниках Восточного Предкавказья стрелы этого типа появляются в середине III - первой половине IV в.<sup>32</sup> Ю.А.Заднепровский считает невозможным точно определить время их бытования<sup>33</sup>.

**Удила** (рис. 3,17) принадлежат к типу, широко распространенному в Европе. С приходом гуннов они заменяются изделиями иного типа<sup>34</sup>.

**Кузнечные инструменты** (рис. 5, 6). В Западной Европе аналогичные инструменты, используемые в разных сочетаниях, повсеместно употреблялись в латенское время<sup>35</sup>, в эпоху «переселения народов»<sup>36</sup> и в средние века<sup>37</sup>. На северо-востоке Европы в могильнике азелинской культуры Тюм-Тюм найден набор инструментов практически аналогичный нашему<sup>38</sup>. В другом азелинском погребении обнаружены два молотка и такая же, как в Дружном, «наковаленка»<sup>39</sup>. Очевидно, что одинаковые инструменты использовались различными народами на протяжении длительного времени.

**Раковины каури** (рис. 4,1,2). Раковины (чаще всего - каури) с продетыми в них проволочными кольцами (иногда кольцо не сохраняется, но в раковине остается отверстие) находят при раскопках вельбарских<sup>40</sup>, черняховских<sup>41</sup> и сарматских, расположенных на территории Венгрии<sup>42</sup>, памятников. Такой ареал следует рассматривать в контексте сармато-германских контактов. Причем обычай использовать раковины с продетыми в них проволочными кольцами, по-видимому, был заимствован сарматами у германцев, а не наоборот, так как вне зоны контактов с германцами у сарматов он не зафиксирован. Для нас сейчас особенно важно отметить, что в черняховских могильниках Ружичанка и Фурмановка раковины каури, как и в Дружном, найдены между ногами погребенных женщин<sup>43</sup>.

**Стекланный кубок** (рис. 7,5) по форме и орнаментации в целом соответствует кубкам типа Eggers 230<sup>44</sup>. Однако среди многих десятков опубликованных сосудов этого типа полностью аналогичных кубку из Дружного нет. Наиболее близки ему, особенно по способу разделения фриз в из шифрованных овалов врезными линиями,

два кубка из Норвегии<sup>45</sup>. По картам, опубликованным Х.Эггером и И.Вернером<sup>46</sup>, видно, что кубки типа Ковалк были распространены в Скандинавии и в ареале черняховской культуры, откуда единичные экземпляры, вероятно, попадали в Крым. Общепринятая датировка таких сосудов - IV в., точнее вторая и третья его четверти<sup>47</sup>, но не исключено, что наиболее ранние экземпляры появились в конце III в.<sup>48</sup>

**Блюдо с загнутым краем** (рис. 8,1) принадлежит одному из самых распространенных типов краснолаковой керамики. Датруется IV-VI вв.<sup>49</sup> Подобные сосуды находят при раскопках всех северопричерноморских поселений и могильников соответствующего времени.

**Блюдо с отогнутым краем** (рис. 8,2) имеет аналоги среди находок в крымских могильниках Нейзац и Инкерманском<sup>50</sup>. От гораздо более многочисленных сосудов, соответствующих типам 23 из Тиритаки и 146 из Ольвии<sup>51</sup>, отличается большим диаметром поддона по отношению к диаметру дна. Крымские комплексы с такими блюдами датируются IV-V вв.<sup>52</sup> По херсонесским материалам, предполагается их малоазийское производство<sup>53</sup>.

**Краснолаковые миски** (рис. 8,3,4). Аналогичные сосуды обнаружены в крымских могильниках Инкерманском<sup>54</sup>, Скалистое III<sup>55</sup>, Совхоз №10<sup>56</sup>, Нейзац<sup>57</sup>. В настоящее время не могут быть датированы точнее, чем III - первой половиной V в.

**Краснолаковый кувшин** (рис. 8,7) имеет своеобразную форму и, особенно, орнаментацию. Единственный подобным образом орнаментированный краснолаковый кувшин обнаружен нами во время раскопок могильника Нейзац. Формальное сходство врезные, разделенные на фризы линии, которыми украшена верхняя часть кувшина, обнаруживают с орнаментацией сосудов из абхазских могильников<sup>58</sup>.

**Лепная керамика.** Одному из сосудов (рис. 7,3), найденных в склепе №78, аналогий обнаружить не удалось. Двуручный сосуд (рис. 7,4) похож на находку из синхронного Дружному могильника Нейзац<sup>59</sup>, но отличается от нее наличием напелов у мест крепления ручек. Некоторые формы были распространены у разных народов на протяжении длительного периода (рис. 8,5; 9,3,8). Длительный период существования публикуемых (рис. 7,2; 9,2) обнаружены в слоях III в. некоторых боспорских поселений<sup>60</sup>. Кувшин (рис. 9,4) имеет аналогии в погребениях III-IV вв. некрополей сельских поселений Керченского полуострова<sup>61</sup> и Танаиса<sup>62</sup>.

Кувшин другого типа (рис. 9,5) схож с находками из Тиритаки<sup>63</sup> и Озерного III<sup>64</sup>. Единственная аналогия кружке (рис. 9,1) происходит из верхнего слоя позднескифского городища Алыма-Кермен<sup>65</sup>. Некоторые категории лепной посуды бытовали в Крыму с позднескифского времени до раннего средневековья. Таковы кувшин (рис. 9,6) и кружка (рис. 7,1)<sup>66</sup>. Кружки типа (рис. 8,6) обнаружены в некрополе Озерное III<sup>67</sup>, Мангуш и Нейзац<sup>68</sup>. Кувшин (рис. 9,7) имеет аналогии в позднеермских<sup>69</sup> и раннесредневековом<sup>70</sup> могильниках.

Хронология погребального инвентаря не оставляет сомнений в том, что в склепе хоронили в течение IV в.н.э. Одна из пряжек (рис. 3,6) и наконечники стрел (рис. 3,12-14) относятся к типам изделий, обычно датируемых гуннским временем. В связи с этим следует отметить, что в могильнике Дружное, при всем разнообразии обнаруженных в нем находок, нет вещей, которые присутствуют во всех крымских могильниках V в. Например, стеклянных сосудов с каплями синего стекла, двуплестичатых фибул, серег с многогранниками. Нет и краснолаковых сосудов тех типов, что начали производиться в V в. На этом основании время прекращения захоронений на территории могильника следует определить как конец IV в. Пряжки с насечками на язычках и железные трехлопастные наконечники стрел с ромбовидными головками появились, вероятно, несколько ранее, чем принято было думать. В склепе №78 хоронили, по-видимому, до самого конца существования некрополя.

Некоторые суждения об этносе населения, оставившего могильник, можно сделать на основании изучения погребальных сооружений. Склепы, подобные публикуемому, существенно отличаются конструктивно от предшествующих им в Крыму поздне-скифских<sup>71</sup>. Особенно показательно наличие дромоса, соединяющего входную яму и погребальную камеру. Наиболее ранние склепы с узкими и короткими дромосами открыты в Центральном Предкавказье<sup>72</sup>. Трансформируясь, но не утрачивая этой важной конструктивной детали, они существуют на Северном Кавказе вплоть до средневековья, становясь неотъемлемым элементом аланской культуры<sup>73</sup>. На сходство северокавказских и крымских склепов уже довольно давно обратили внимание исследователи, предполагая на этом основании переселение алан с Северного Кавказа в Крым<sup>74</sup>.

Мечи с вырезами у пяты клинка, как уже говорилось, были распространены, главным образом, на Северном Кавказе и в Крыму. Во всех случаях, когда они были зафиксированы in situ, мечи лежали на головах или плечах погребенных<sup>25</sup>. Такой специфический обычай вряд ли мог возникнуть независимо у не связанных между собой групп людей. Вероятно, он был привнесен в Крым мигрантами с Северного Кавказа.

Наряду со склепами, для погребений в могильнике Дружное широко использовались подбойные могилы. Сооружение подбойных могил — общепризнанный сарматский обычай. Причем, единственная территория из заселенных сарматами или испытывающих их заметное влияние, где подобные погребальные сооружения не были распространены — это Предкавказье<sup>26</sup>. Сочетание склепов и подбойных могил в Дружном позволяет говорить о двух этнических компонентах, принявших участие в формировании населения, оставившего могильник. Комплекс лепной посуды обнаруживает некоторую зависимость от боспорских и позднескифских традиций.

Все время существования могильника заметное воздействие на оставшее его население оказывали постоянные (преимущественно, вероятно, торговые) контакты с античными городами. Многие античные вещи — в частности краснолаковая посуда тех типов, что обнаружены в публикуемом склепе, — стали, по существу, неотъемлемыми элементами местной культуры. Не ясным остается характер контактов с носителями культур, в формировании которых принимали участие германцы. Но их влияние ощущается, начиная со второй половины III в. и вплоть до конца существования могильника. В материалах из склепа № 78 оно выразилось в помещении в могилу раковин каури, в появлении стеклянного кубка типа Ковалк и, возможно, в изготовлении железных воинских фибул по бронзовым черняховским образцам.

Хронологически прекращение использования могильника совпадает с появлением в Северном Причерноморье тунов. Вероятно, вторжение кочевников или его угроза заставили местное население покинуть обжитые места.

#### ПРИМЕЧАНИЯ

1. Khrapunov I.N. Nekropoli di Druznoe distretto di Simferopol'//Dal mille al mille. Tesori e popoli dal Mar Nero. Milano, 1995; Khrapunov I.N. Population des montagnes et piemonts de Crimée à l'époque romaine tardive (d'après le matériel de la necropole de Droujnoe)// L'identité des populations archéologiques. Sophia Antipolis, 1996; Khrapunov I.N., Mould S.A. La necropole de Droujnoe// Archeologie de la Mer Noire. La Crimée à l'époque des Grandes Invasions. IV-VII siècles. Caen, 1997; Khrapunov I.N. A rapport on the cemetery near Druznoe village in the Crimea (3<sup>rd</sup>-4<sup>th</sup> century A.D.)// Acta universitatis Lodziensis. Folia archaeologica 22, 1998; Храпунов И.Н., Мульд С.А., Хайрединова Э.А. Исследования подшернского могильника Дружное// Археологические исследования в Крыму. 1993 год. Симферополь, 1994.
2. Айбабин А.И. Раскопки могильника близ села Дружное в 1984 году//МАИЭТ. 1994. Вып. IV; Храпунов И.Н. Погребение середины III в. н.э. из могильника Дружное//МАИЭТ. 1994. Вып. IV; Храпунов И.Н., Масякин В.В. Подбойная могила второй половины III века нашей эры из могильника Дружное// Stratum + ПАВ. Санкт-Петербург; Кишинев, 1997; Храпунов И.Н., Мульд С.А. Завершение исследований могильника Дружное// Археологические исследования в Крыму. 1994 год. Симферополь, 1997; Храпунов И.Н., Власов В.П. Подбойная могила с многократными погребениями из могильника Дружное в Крыму// МАИЭТ. 1998. Вып. VI; Храпунов И.Н., Масякин В.В. Могила с двумя подбоями III в. н.э. из некрополя Дружное в Крыму//РА. 1998. N 4.
3. Khrapunov I.N. Nekropoli di Druznoe...P.185-186. Fig.52, 53; Khrapunov I.N. Population des montagnes...Fig.4, 5; Khrapunov I.N. A rapport...Pl.IV.1; Храпунов И.Н., Мульд С.А., Хайрединова Э.А. Ук. соч. С.259; Khrapunov I.N., Mould S.A. Op. cit. P. 60, 62, 63.
4. Здесь и далее используется классификация бус, разработанная Э.А. Хайрединовой специально для могильника Дружное (Хайрединова Э.А. Бусы из могильника Дружное//Проблемы археологии древнего и средневекового Крыма. Симферополь, 1995).
5. Хайрединова Э.А. Ук. соч. С.78 - 80, 87; Храпунов И.Н. Две грунтовые могилы из некрополя Нейзац в Крыму// МАИЭТ. 1998. Вып. VI. С.232.
6. Айбабин А.И. Раскопки могильника...С.91, 94. Рис. 13, 1.
7. Айбабин А.И. Население Крыма в середине III - IV вв.//МАИЭТ. 1996. Вып. V. С.292-293. Рис. 5, 9.
8. Амброз А.К. Фибулы юга европейской части СССР во II в. до н.э. - IV в. н.э.//САИ. 1966. Д1-30.

- С.70 - 71.
9. Айбабин А.И. Хронология могильников Крыма поздиермского и раннесредневекового времени//МАИЭТ. 1990. Вып. I. С.18. Рис. 2, 7; 8, 9-10.
  10. Almgren O. Studien über Nordeuropäische Fibelformen. Bonn, 1973. S.85-87.
  11. Parusimov I. Römerzeitliche Hügelgräber am Untern Don//Balasae Kozlemények. 1997. V.S. 138. Fig. 10, 1; неопределенно Fig. 6, 9.
  12. Godlowski K. The chronology of the Late Roman and Early Migration period. Krakow, 1970. P. 26; Айбабин А.И. Хронология... С.27, 28; Амброз А.К. Боспор. Хронология раннесредневековых древностей. Боспорский сборник. 1992. Вып. 1. С.12; Kazanski M. Les tombes des chefs alano-sarmates au IV<sup>e</sup> siècle dans les steppes pontiques// La noblesse romaine et les chefs barbares du III au VII<sup>e</sup> siècle. 1995. P. 191.
  13. Бажан И.А., Гей О.А. Относительная хронология могильников черняховской культуры//Проблемы хронологии эпохи латена и римского времени. Санкт-Петербург, 1992. С.153-154.
  14. Дмитриев А.В. Раннесредневековые фибулы из могильника на р.Дюрос// Древности эпохи великого переселения народов V-VII вв. Москва, 1982. С.99; Веймари Е.В., Айбабин А.И. Скалистинский могильник. Киев, 1993. С.186-187; Засецкая И.П. Культура кочевников южнорусских степей в гунискую эпоху (конец IV-V вв.). Санкт-Петербург, 1994. С.79.
  15. Высотская Т.Н. Склепы могильника Совхоз №10 (Севастопольский): проблемы этноса и хронологии//МАИЭТ. 1998. Вып. VI. С.266. Рис. 5, 2.
  16. Nafhoiu R. La Romania all'epoca degli Ostrogoti//I Goti. Milano, 1994. P.160. Fig. III, 15, 1.
  17. Айбабин А.И. Хронология... С.28. Рис. 23, 1, 2; Дашевская О.Д. Погребение гуниского времени на городище Белуга//Памятники Евразии скифо-сарматской эпохи. Москва, 1995. С.56. Рис. 3, 3, 6; Айбабин А.И., Хайрединова Э.А. Ранние комплексы могильника у села Лучистое в Крыму//МАИЭТ. 1998. Вып. VI. С.299. Рис. 16, 21.
  18. Скрипкин А.С. Нижнее Поволжье в первые века нашей эры. Саратов, 1984. С.41. Рис. 15, 16; Гудкова А.В., Фокеев М.М. Земледельцы и кочевники в низовьях Дуная I-IV вв. н.э. Киев, 1984. С.47. Рис. 14, 16; Безуглов С.И. Позднесарматское погребение знатного воина в степном Подонье//СА. 1988. N4. С.107. Рис. 3, 18-19.
  19. Гушина И.И., Засецкая И.П. «Золотое кладбище» римской эпохи в Прикубанье. Санкт-Петербург, 1994. Каталог. NN 73, 550, 556 и другие.
  20. Веймари Е.В. Археологічні роботи в районі Інкермана//Археологічні пам'ятки УРСР. 1963. Т. XIII. С.27, 37. Рис. 21, 23; Лобода И.И. Раскопки могильника Озерное III в 1963-1965 гг.//СА. 1977. N4. С.245. Рис. 6, 20.
  21. Засецкая И.П. Материалы Боспорского некрополя второй половины IV - первой половины V вв. н.э.//МАИЭТ. 1993. Вып. III. С.44. Таб. 13, 31; Айбабин А.И., Хайрединова Э.А. Ук. соч. Рис. 16, 3-4. 16-18.
  22. Хазанов А.М. Очерки военного дела сарматов. Москва, 1971. С.17.
  23. Sourail V. A propos de l'origine et de la diffusion des poignards et épées à encoches (IV-VI<sup>e</sup> s.)//МАИЭТ. 1996. Вып. V.
  24. Сокольский Н.И. Боспорские мечи //МИА. 1954. N33; Виноградов В.Б. Сарматы Северо-Восточного Кавказа. Грозный, 1963. С.77; Хазанов А.М. Ук. соч. С.24; Абрамова М.П. Центральное Предкавказье в сарматское время (III в. до н.э. - IV в. н.э.). Москва, 1993. С.162.
  25. Сокольский Н.И. Ук. соч. С.159. Таб. VIII, 2.
  26. Шкорняк В.В. Отчет об археологических раскопках в г. Керчи и его окрестностях в 1902 году //ИАК. 1904. Вып. 9. С.107. Рис. 25.
  27. Айбабин А.И. Хронология... С.27.
  28. Виноградов В.Б. Ук. соч. С.77. Рис. 33, 2; Абрамова М.П. Ук. соч. С.162. Рис. 65, 16.
  29. Виноградов В.Б. Ук. соч. С.92. Рис. 41, 2, 3; Абрамова М.П. Ук. соч. С.162. Рис. 65, 15, 17.
  30. Хазанов А.М. Ук. соч. С.40. Таб. XXII, 10, 11.
  31. Засецкая И.П. Классификация наконечников стрел гуниской эпохи (конец IV-V вв. н.э.)//История и культура сарматов. Саратов, 1983. С.71, 75, 82, 83; Засецкая И.П. Культура кочевников южнорусских степей в гунискую эпоху (конец IV-V вв.). Санкт-Петербург, 1994. С.37, 39. Рис. 4.
  32. Бердизов Н.И. Каминский В.Н. Аланы, Кангюй и Даваны//ПАВ. 1993. Вып. 7. С.105-107.

33. Заднепровский Ю.А. К проблеме этнической принадлежности катакомбных памятников Средней Азии//ПАВ. 1994. Вып. 8. С.114, 115.
34. Засецкая И.П. Культура кочевников... С.41.
35. Henning J. Schmiede gräber Nordlich der Alpen. Saalburg Jachrbuch. 1991. N6.
36. Bona J. Das Hunnen-Reich. Budapest, 1991.
37. Heindel J. Werkzeuge zur Metallbearbeitung des 7./8. bis 12./13. Jahrhunderts zwischen Elbe/Seale und Bug. Zeitschrift fur Archeologie. 1993. N27.
38. Ошбикина С.В. Погребальный обряд азелитской культуры по материалам могильника Тюм-Тюм//КСИА. 1979. Вып. 158. Рис. 2, 4-10.
39. Старостин Н.П., Кузьминых С.В. Погребение литейщицы из Пятого Рождественского могильника//Вопросы древней и средневековой археологии Восточной Европы. Москва, 1978. С.170. Рис. 2, 10.12-13.
40. Bierbrauer V. Archäologie und Geschichte der Goten vom 1.-7. Jahrhundert//Frühmittelalterliche studien. 1994. Vol. 28. S. 56. Abb. 2.
41. Симонович Э.А. Черняховские материалы из с.Ново-Александровки на Нижнем Днепре//СА. 1975. N1. С.204, 211. Рис. 4, 2; Романова Г.А. Вилы Яругские - могильник IV в.н.э.//Могильники черняховской культуры. Москва, 1988. С.138. Рис. 9, 11-12; Bierbrauer V. Archeologia e storia dei Goti dal I al IV secolo//I Goti. Milano, 1994. P. 86. Fig. 123, g.
42. Zoltai L. Die Hugelgräber der Römischen kaiserzeit in Hortobágy//Dissertation Pannonica. 1941. N II. Taf. VIII, 53; Juhasz I. Szarmata temető Erdődön//Bekes Megyei Muzemok Közlemenei. 1978. N 5. Taf. IV, 6; Vaday A. Sarmatisches gräberfeld in Törökszentmiklas-Suzján-Ujtelep//Acta Archaeologica Academiae Scientiarum Hungaricae. 1985. N 37. Abb. 8, 10. 12. 13; Vaday A. Die Sarmatischen Denkmäler des Komitats Szolnok. Budapest, 1989. S. 281, 289. Taf. 149, 8; 153, 6; 157.
43. Винокур И.С. Ружичанский могильник//Могильники черняховской культуры. Москва, 1979. С.120. Рис. 14, 8; Симонович Э.А. Приднэуэский могильник Фурмановка//Могильники черняховской культуры. Москва, 1988. С.158. Рис. 14, 6, 10.
44. Eggens H. Das römische Import in freien Germanien. Hamburg, 1951. S. 62. Taf. 16. Karte 58.
45. Almgren O. Die Funde antiker Glässer in Skandinavien//A.Kisa. Das Glass in Altertume. Drittel Teil. Leipzig, 1908. S. 907. Abb. 4; Ekholm G. Nagra romerska glasbägere i norska Fynd //Ekholm G. Romersk Import i Norden. Jänite bibliografi 1910-1971. Uppsala, 1974. S.161. Abb. 4.
46. Werner J. Dantcheny und Brandstrup. Untersuchungen zur Tchernjahov-Kultur zwischen Sereth und Dnestr und zu den «Reichtumszentren» auf fäunen//Bonnen Jahrbücher. 1988. N188. S. 259. Abb. 12.
47. Rau G. Körpergräber mit Glasbeigaben des 4. nachchristlichen Jahrhunderts im Oder - Weichel-Raum//Acta Praehistorica et Archaeologica. 1972. N 3. S. 124, 129-134, 167.
48. Шаров О.В. Хронология могильников Ружичанка, Косаново, Данчены и проблема датировки черняховской культуры//Проблемы хронологии эпохи латена и римского времени. Санкт-Петербург, 1992. С.173-175.
49. Сазанов А.В. О хронологии Боспора ранневизантийского времени//СА. 1989. N4. С.51; Албабин А.И. Хронология... С.16.
50. Высотская Т.Н., Махнева О.А. Новые позднекифские могильники в Центральном Крыму //Население и культура Крыма в первые века нашей эры. Киев, 1983. Рис. 6, 8; Веймарн Е.В. Ук. соч. С.35, 39. Рис. 13, 5.
51. Кипинович Т.М. Краснолаковая керамика первых веков н.э. из раскопок Боспорской экспедиции 1935-1940 гг.//МИА. 1952. N 25. С.318-319. Рис. 31, 2; Крапивина В.В. Оливия. Материальная культура I-IV вв.н.э. Киев, 1993. С.110. Рис. 48, 19.
52. Албабин А.И. Хронология... С.16.
53. Кадеев В.И., Сорочан С.Б. Экономические связи античных городов Северного Причерноморья в I в. до н.э. - V в. н.э. (по материалам Херсонеса). Харьков, 1989. С.62. Рис. 29, 6.
54. Веймарн Е.В. Ук. соч. С.19. Рис. 7, 7.
55. Богданова Н.А., Гушина И.И., Лобода И.И. Могильник Скалистое III в юго-западном Крыму (I-III вв.)//СА. 1976. N 4. С.135. Рис. 4, 59.
56. Высотская Т.Н. Ук. соч. С.259. Рис. 2, 10.
57. Высотская Т.Н., Махнева О.А. Ук. соч. С.78. Рис. 6, 2.
58. См., например: Воронов Ю.Н., Шенкао Н.К. Вооружение воинов Абхазии IV-VII вв.//Древности эпохи великого переселения народов V-VII вв. Москва, 1982. Рис. 7, 3, 4 и др.
59. Высотская Т.Н., Махнева О.А. Ук. соч. Рис. 5, 1.

60. Кругликова И.Т. Боспор в позднеантичное время (очерки экономической истории). Москва, 1966. Рис. 30, 4; Кастанаян Е. Г. Лепная керамика боспорских городов. Москва, 1981. С.44-45, 72, 86. Таб. VII, 1, 6; XX, 4; XXV, 2.4.5.
61. Арсеньева Т.М. Могильник у деревни Ново-Отрадное//МИА. 1970. N 155. С.97. Таб. 17, 10; Масленников А.А. Семейные склепы сельского населения позднеантичного Боспора. Москва, 1997. С.34. Рис. 31, 3.
62. Арсеньева Т.М. Некрополь Танаиса. Москва, 1977. С.58, 82. Таб. XXI, 1; XVII, 4.
63. Кастанаян Е. Г. Ук. соч. Таб. XIX, 9.
64. Лобода И.И. Ук. соч. Рис. 1, 3; 7, 11.
65. Дашевская О.Д. Поздние скифы в Крыму//САИ. 1991. Вып. Д1-7. Таб. 27, 4.
66. Дашевская О.Д. Ук. соч. С.16-17, 29. Таб. 12, 14; 15, 8; 21, 1; 49, 7; Бабенчиков В.П. Чорноріченський могильник//Археологічні пам'ятки УРСР. 1963. Т. XIII. С.107. Таб. V, 6; XI, 5; Пиоро И.С. Крымская Готия. Киев, 1990. С.150. Рис. 40, 1,2; Зайцев Ю.П. Охране исследования в Симферопольском, Белогорском и Бахчисарайском районах// Археологические исследования в Крыму. (1994 год). Симферополь, 1997. С.108. Рис. 59; Лобода И.И. Ук. соч. С.246. Рис. 6, 8; Айбабин А.И., Хайрединова Э.А. Ук. соч. С.289. Рис. 18, 2; 19, 1.
67. Лобода И.И. Ук. соч. С.245. Рис. 6, 1.
68. Дашевская О.Д. Ук. соч. С.30. Таб. 50, 3,4.
69. Дашевская О.Д. Ук. соч. Таб. 51, 6; Веймарн Е.В. Ук. соч. Рис. 14, 6,7; Лобода И.И. Ук. соч. С.236. Рис. 1, 3.
70. Веймарн Е.В., Айбабин А.И. Ук. соч. С.101. Рис. 74, 6.
71. Мульда С.А. Могильники варварского населения Крыма I-V вв.//МАИЭТ. 1996. Вып. V. С.279, 284; Mould S.A. Necropoles de la population barbare de Crimée du Ier au Ve siècle de notre ère//L'Identité des populations archéologiques. Sophia Antipolis, 1996. P. 43, 53.
72. Кереев Б.М. Памятники сарматского времени Кабардино-Балкарии. Нальчик, 1988. С.103.
73. Кузнецов В.А. Аланские племена Северного Кавказа//МИА. 1962. N106. С.62.
74. Айбабин А.И. Хронология... С.66; Пиоро И.С. Ук. соч. С.139.
75. См., например, сводку: Хазанов А.М. Ук. соч. С.166-167.
76. Абрамова М.П. Ранние аланы Северного Кавказа. Москва, 1997. С.25, 44, 97.