

Труфанов А.А.

МОГИЛА 656 УСТЬ-АЛЬМИНСКОГО ПОЗДНЕСКИФСКОГО НЕКРОПОЛЯ*

Во время охранных исследований Усть-Альминского могильника в 1997 г. в его северной части была обнаружена и исследована могила 656, содержащая остатки пяти погребений, расположенных в два яруса. Погребальный инвентарь, найденный в ходе изучения этой могилы, имеет многочисленные аналогии среди материалов позднескифских некрополей Крыма и в целом может быть охарактеризован как типичный. Наличие же в каждом из двух ярусов могилы датирующих монет позволяет с достаточным основанием соотнести совершение захоронений с абсолютным счетом времени, что для позднескифских погребений далеко не всегда представляется возможным.

Могила 656 была обнаружена по плитам перекрытия, выявленным на глубине 0,50 м от уровня современной дневной поверхности. Размеры могильной ямы - 1,80x0,55 м, глубина - 0,70 м. Могила ориентирована длинной осью по линии ЮЗ-СВ. Стенки погребального сооружения до глубины 0,50 м были обложены вертикально поставленными известняковыми плитами. Ниже каменной обкладки стенок, по всей площади могильной ямы был зафиксирован слой древесного тлена, под которым находились остатки трех погребений (верхний ярус - погребения I, II, III), расположенных одно под другим. Судя по расположению костяков верхнего яруса и условиям захоронения (в одном деревянном гробу), погребения верхнего яруса были совершены в очень короткий промежуток времени, может быть даже одновременно. Под костяками верхнего яруса находился слой древесного тлена от нижней части гроба. Этот слой отделял верхний ярус погребений от костяков нижнего яруса (погребения IV и V).

Погребение I (верхнее). Ребенок 3-5 лет был погребен в вытянутом положении на спине, левая нога слегка согнута в колене, руки вдоль таза. Ориентирован головой на СВ. Из сопровождающего инвентаря определено с погребением I могут быть связаны бронзовая лучковая фибула с железной осью, протодет в пружину (высота 6,2 см) (рис.1.1), бронзовая смычковая фибула (высота 2,9 см) (рис.1.3), бронзовый про-

волочный браслет с окончаниями в виде скрепляющихся крючков (диаметр 4,2 см; рис.1.2), фрагментированный железный нож (рис.1.5) и найденные в области грудной клетки погребенного бусы: крупная полихромная стеклянная усеченно-биконическая пронизь; фрагментированная фаянсовая фигурная подвеска в виде женского торса; фаянсовые округло-ребристые бусы типа 16д¹; сердоликовая четырнадцатигранная пронизь типа 15; меловые цилиндрические типа 7 и округлые, поперечно сжатые типа 2²; янтарные типа 44 и гагатовые типа 27; округлые и поперечно сжатые бусы из белого стекла типа 2, из оранжевого стекла типа 7 и из черного стекла типа 1; цилиндрические бусы из красного стекла типа 57 и из белого стекла типа 55; пронизи из красного стекла в виде плоских дисков типа 71; пронизи из белого стекла в виде четырнадцатигранника типа 126; пронизи призматической формы из красного стекла типа 117; бочковидные стеклянные бусы с внутренней позолотой типа 2а³ (рис.2.6).

В районе грудной клетки погребенного I, среди бус были найдены два бронзовых перстня, один из которых имел стеклянную полусферическую вставку, а другой - плоский щиток, украшенный эмалью (черный круг с зигзагообразными краями на красном фоне) (рис.1.4). Условия находки говорят в пользу отнесения этих перстней к инвентарю погребения I, однако достаточно большой диаметр (1,6 и 1,7 см) может указывать на их принадлежность погребению III.

Погребение II (среднее). Ребенок 3-5 лет, погребенный в вытянутом положении на спине, головой на СВ, руки вдоль таза. К этому погребению относятся: бронзовая провололочная серьга (рис.2.7), бронзовая лучковая фибула (высота 6 см; рис.2.13); бронзовая смычковая фибула (высота 3 см) (рис.2.9), фрагментированный железный нож (рис.2.10), бронзовое зеркало с боковой петлей (диаметр 3,9 см; рис.2.8) и найденные в районе груди бусы: полихромные стеклянные усеченно-биконическая и цилиндрическая пронизи; янтарные бусы типа 44 и гагатовые цилиндрические бусы типа 27¹; меловые округлые и поперечно сжатые бусы типа 2²; округлые и поперечно сжатые бусы из белого стекла типа 2, из красного стекла

*Принято благодарить А.Е.Пураровскому, Ю.П.Зайцеву и И.И.Лободу за разрешение опубликовать данный материал.

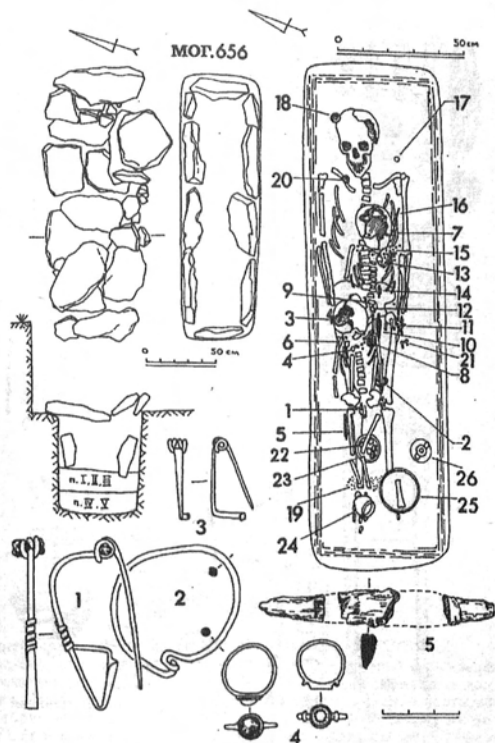


Рис.1.

Могила 656. Планы, разрез. План погребений I, II, III. Инвентарь.

типа 3 и из черного стекла типа 1⁶; стеклянные бусы с внутренней позолотой - бочковидные типа 2а и сложнорисковидные типа 25; бусы из полупрозрачного сизо-зеленого стекла типа 174⁷ (рис.2,15).

Погребение III (нижнее в верхнем ярусе). Погребение женщины в вытянутом положении на спине, головой на СВ, руки вдоль таза. С этим погребением связаны: фрагмент бронзового зеркала (рис.2,20), бронзовая подвеска на проволоочном кольце, украшенная пуансонным орнаментом (рис.2,12), фрагментирован-

ный железный перстень с овальной стеклянной вставкой (рис.2,21), три бронзовых перстня, два из которых имеют стеклянные овальные вставки, третий - плоский щиток с эмалевым орнаментом (рис.2,11), бронзовая игла (рис.2,16), бронзовая шарнирная фибула с белой эмалевой квадратной вставкой с девятью черными вкраплениями (высота 3,3 см; рис.2,14) и найденные в области шиколоток погребенной мелкие гагатные бусы типа 27⁸ и фансовый бисер типа 9⁹ (рис.2,19).

Без привязки к какому-либо из выше-

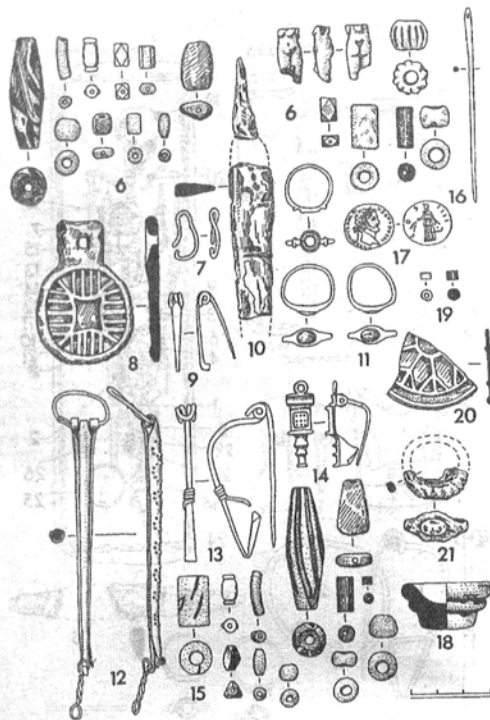


Рис. 2.
Инвентарь погребений I, II, III.

перечисленных погребений, но в этом же ярусе, были обнаружены краснолаковые: чашка (диаметр верхнего края - 11,2 см, высота - 6,2 см, диаметр поддона - 4,4 см) (рис. 3, 23) с пятью лежащими в ней астрагалами (рис. 3, 22), тарелка (диаметр верхнего края - 14,8 см, высота - 4,3 см, диаметр поддона - 6 см; рис. 3, 25) с костью животного и двуручный кувшин (диаметр верхнего края - 3 см, высота - 8,6 см, диаметр дна - 4 см; рис. 3, 26). В ногах погребенного I находился краснолаковый кубок (диаметр верхнего края - 7 см, высота - 8,7 см, диаметр дна - 3,5 см; рис. 3, 24).

Над черепом погребения III, на 0,15 м

выше него, на слое древесного тлена от крышки гроба стояла маленькая "солонка", изготовленная из поддона чернолакового сосуда (наибольший диаметр - 3,4 см, высота - 1,8 см; рис. 2, 18).

У левого плеча погребенной III была найдена серебряная монета Антонина Пия чеканки 152-153 гг. н.э.¹⁰ (рис. 2, 17).

Л.с. Голова Антонина Пия, увенчанная лавровым венком, вправо.

ANTONINVS AVG PIVS PP TR P XVI.

О.с. Аннона стоит влево; в правой руке два хлебных колоса, в левой модий. COS IIII.

Погребения IV и V. Остатки погребений нижнего яруса представляли собой

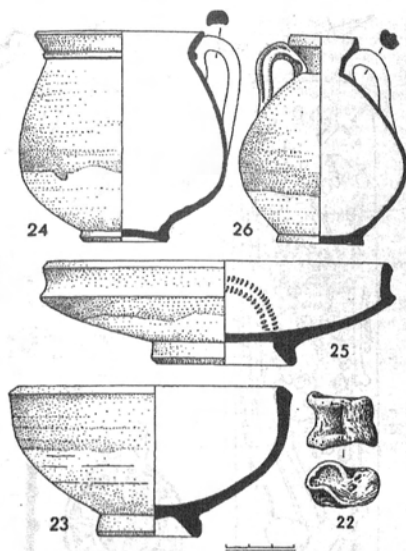


Рис.3.
Инвентарь погребений I, II, III.

смещенные кости двух взрослых человек, первоначально, по-видимому, ориентированных головами на СВ. Среди этих костей были найдены две фрагментированные серебряные проволочные серьги (рис.4,27), бронзовое зеркало с боковой петлей (диаметр 4,4 см; рис.4,29), фрагментированная железная лучковая фибула (рис.4,30) и бусы нескольких типов: коралловые пронизи типа 9, сердоликовая бусина округлой формы типа 2а¹¹, янтарные бусы типа 44, округлые и поперечно сжатые бусы из белого стекла типа 2, мелкие гагатые бусы типа 27¹² (рис.4,31).

Среди костей погребенных нижнего яруса была, кроме того, обнаружена серебряная монета Домициана чеканки 92-96 г.н.э.¹³ (рис.4,28).

Л.с. Голова Домициана, увенчанная лавровым венком, вправо.

IMP CAES DOMIT AVG GERM (P)M...

О.с. Минерва в шлеме идет вправо, в правой руке копьё, в левой круглый щит.

IMP XXII (...CE)NS P PP

Обе найденные в могиле римские монеты хорошей сохранности, но, судя по некоторой стертости изображения и легенды, денарий Домициана все же некоторое время был в обращении, тогда как сохранность денария Антонина Пия превосходная. Исходя из этого, можно отнести совершение погребений IV и V к первой половине II в.н.э., а захоронение погребенных I, II и III - к третьей четверти II в.н.э.

Материал, сопровождающий погребения, не противоречит предлагаемой датировке. Краснолаковые тарелки с вертикальным бортиком, аналогичные сосуду из могилы 656 (рис.3,25), типа III-Г-3 в основном бытовали во II в.н.э., но изредка встречаются и в погребениях первой половины III в.н.э.¹⁴. Бронзовые профилированные шарнирные фибулы с эмальевыми вставками, однотипные фибуле, встреченной среди инвентаря погребения III, известны в комплексах второй половины II - первой половины III в.н.э.: они обнаруже-

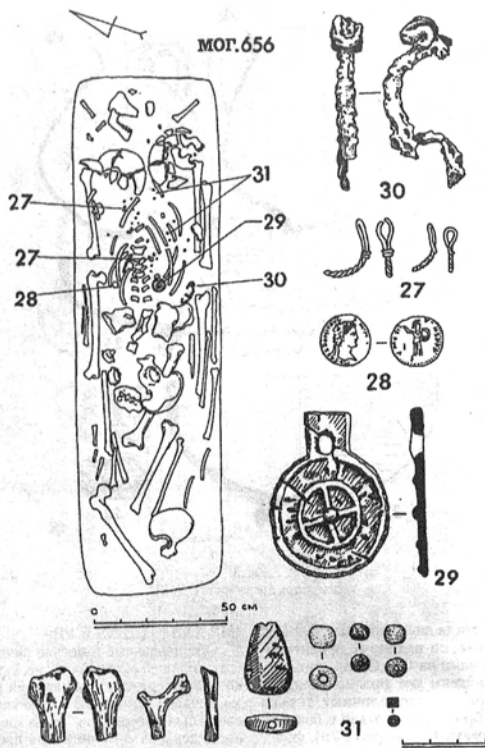


Рис.4.
План погребений IV, V. Инвентарь.

ны в составе погребального инвентаря мог.564 (Усть-Альма) вместе с сердоликовыми четырнадцатигранными пронизями и в верхнем ярусе скл.550 (погребение 2, Усть-Альма)¹⁵. Такая же фибула происходит из скл.1(6) (Черноречье)¹⁶.

Сердоликовые четырнадцатигранные пронизи типа 15 (рис.2,6) датируются Е.М.Алексеевой I-IV в.н.э.¹⁷. Исследователи черняховской культуры относят появление бус этого типа на черняховских памятниках к III в.н.э. или, даже ко

второй половине III в.н.э.¹⁸ Данные, полученные в ходе анализа материала из могилы 656, позволяют утверждать, что подобные пронизи попадают в погребальные комплексы позднескифской культуры, по крайней мере, с третьей четверти II в.н.э.

Бронзовые подвески, называемые иногда амулетницами или игольниками, сходные с обнаруженной в мог.656 (рис.2,12), встречаются в Северном Причерноморье во II-III в.н.э.¹⁹ Обычно они

представляют собой конструкцию из шарнирно соединенных пластинчатых трубочек. Предмет из мого.656 отличается тем, что состоит из круглого в сечении литого стержня, соединенного с пластинчатой трубочкой, что исключает его использование в качестве "иглы". Кроме того, игла и рассматриваемый предмет, хотя и относятся к инвентарю одного погребения, но зафиксированы в различных местах: игла - в районе грудной клетки, подвеска - в области таза.

Бронзовые зеркала-подвески с боковой петлей и орнаментом на оборотной стороне, без полусферического выступа в центре (рис.2,8,20) датируются II-III в.н.э.²⁰ Такие же зеркала, но с полусферическим выступом в центре (рис.4,29) в Крыму встречаются наиболее часто в погребениях последней четверти I - первой половины II в.н.э., но про-

должают попадать в погребальные комплексы на протяжении всего II в.н.э.

Особого рассмотрения требует вопрос о конструкции могилы 656. По-видимому, в период совершения захоронений IV и V века была могила с заплечниками и каменным перекрытием. Впоследствии, при захоронении погребенных верхнего яруса в третьей четверти II в.н.э. на крышку гроба по периметру были поставлены каменные плиты, укрепленные в таком положении грунтом, а сверху были положены плиты перекрытия. Если это предположение верно, то подобная трансформация конструкции могилы на протяжении периода ее функционирования говорит в пользу гипотезы о генетической связи поздне скифских плитовых могил с появившимся в более раннее время типом погребальных сооружений - могилами с заплечниками и каменным перекрытием²¹.

ПРИМЕЧАНИЯ

1. Алексеева Е.М. Античные бусы Северного Причерноморья // САИ. Г1-12. 1975, с.34.
2. Алексеева Е.М. Античные бусы Северного Причерноморья // САИ. Г1-12.1982, с.17, 29.
3. Алексеева Е.М. Античные бусы Северного Причерноморья // САИ. Г1-12.,1978, с.14, 25, 32, 62-63, 65, 68, 70.
4. Алексеева Е.М. Ук.соч., 1978, с. 14, 25.
5. Алексеева Е.М. Ук.соч., 1982, с. 29.
6. Алексеева Е.М. Ук.соч., 1978, с. 62-63.
7. Там же, с. 30, 32, 73.
8. Там же, с. 14.
9. Алексеева Е.М. Ук.соч., 1975, с. 32.
10. Mattingly Н. Coins of the Roman Empire in the British Museum. London, 1968, vol. 4: Antoninus Pius to Commodus. p.lxx.
11. Алексеева Е.М. Ук.соч., 1982, с.15, 30.
12. Алексеева Е.М. Ук.соч., 1978, с. 25, 63.
13. Mattingly Н. Coins of the Roman Empire in the British Museum. London, 1966, vol.2: Vespasian to Domitian. p.338-345.
14. Труфанов А.А. Типология краснолаковых тарелок с верикальным бортиком (по материалам могильников юго-западного и центрального Крыма) // Бахчисарайский историко-археологический сборник. Вып. I. Симферополь, 1997, с.186-188.
15. Пуздровский А.Е., Зайцев Ю.П., Лобода И.И. Отчет об охранных исследованиях Усть-Альминского могильника в 1996 г. - Архив КФ ИА НАН Украины. рис. 116, 279.
16. Бабенчиков В.П. Чорноріченський могильник. // АП. Вып. XIII. К., 1963, табл. IX, 2.
17. Алексеева Е.М. Ук.соч., 1982, с. 17-18.
18. Бажан И.А., Гей О.А. Относительная хронология могильников черняховской культуры // Проблемы хронологии эпохи латена и римского времени. С-Пб., 1992, с.124, 130, 152, 154; Шаров О.В. Хронология могильников Ружичанка, Косаново, Данчени и проблема датировки черняховской культуры // Проблемы хронологии эпохи латена и римского времени. С-Пб., 1992, с. 187, 197.
19. Храпунов И.Н. Погребения середины III в.н.э. из могильника Дружное // МАИЭТ. Вып. IV. Симферополь, 1995, с. 536.
20. Дашевская О.Д. Поздние скифы в Крыму // САИ. Д1-7. 1991, с.40.
21. Богданова Н.А. Могильник первых веков нашей эры у с. Заветное // Археологические исследования на юге Восточной Европы. М., 1989, с. 22; Пуздровский А.Е. О погребальных сооружениях Юго-Западного и Центрального Крыма в первые века н.э. // Проблемы истории и археологии Крыма. Симферополь, 1994, с. 117.