

М.Ю.Трейстер

## МАТЕРИАЛЫ К КОРПУСУ ПОСТАМЕНТОВ БРОНЗОВЫХ СТАТУЙ СЕВЕРНОГО ПРИЧЕРНОМОРЬЯ

Автор продолжает тему, начатую докладами на 9-м и 13-м конгрессах по классическим бронзам, прочитанными в Вене в 1986 г. и в Кембридже, (Массачусетс, США) в 1996 г., соответственно<sup>1</sup>. До недавнего времени существование и изготовление бронзовой скульптуры в античном Северном Причерноморье лишь предполагались. По моему мнению, необходимо разработать комплексную методику исследования бронзовой скульптуры для регионов, подобных Северному Причерноморью, где сами бронзовые статуи не сохранились так, как во многих центрах Средиземноморья или, хотя бы, близлежащих областях западного побережья Черного моря, или в Колхиде. Немногочисленность находок фрагментов бронзовой скульптуры в Северном Причерноморье может объясняться тем, что бронзовые статуи, будучи ценным источником металла, как правило, шли в переплавку. Таким образом, общая картина, характеризующая существование и производство бронзовой скульптуры, складывается из следующих составляющих: 1) фрагменты бронзовой скульптуры; 2) косвенные свидетельства в виде изображения статуй (например, на монетах) и постаментов бронзовых статуй (подписных или с углублениями для крепления ног), и, наконец, 3) свидетельства производства скульптуры в виде находок литейных форм и других производственных остатков. Я не буду подробно останавливаться на находках фрагментов бронзовой скульптуры, обзор таких находок уже публиковался мной. Они немногочисленны и представляются, главным образом, вставными глазами, три экземпляра которых, датированных от конца VI в. до н.э. до эллинистического времени, происходят из Ольвии. Они изготовлены из кости и камня. Единственная документированная находка подобного рода из Пантикапея, выполненная приблизительно в натуральную величину из тщательно отполированного темно-зеленого камня, происходит из слоя III-B в до н.э. Это был правый глаз статуи, который в свое время украшали в настоящее время утраченные вставные зрачок и радужная оболочка. Что касается находок фрагментов бронзовой скульптуры, то они чрезвычайно редки. В качестве примера можно отметить, например, фрагмент боро-

ды, обнаруженный при раскопках Пантикапея в 1986 г. Фрагменты бронзовой скульптуры происходят из эллинистического слоя Неаполя Скифского. Кроме того, в Берлине хранятся бронзовые кисти рук приблизительно натуральной величины, происходящие из коллекции Мерля де Массоно, приобретенной в 1890-х годах в Ялте<sup>2</sup>. В последнее время фрагменты бронзовой скульптуры были обнаружены в слое VI в до н.э. поселения на о. Березани<sup>3</sup>. Список фрагментов античной бронзовой скульптуры, найденных в Северном Причерноморье, дополнит нога статуи, найденной еще в XIX веке в Ольвии, из коллекции Одесского археологического музея<sup>4</sup>. Остатки производства бронзовой скульптуры фиксируются археологически для позднеархаического времени (Фанагория)<sup>5</sup> и раннеэллинистической эпохи (Пантикапей)<sup>6</sup>. Суммируя приведенные выше данные, приходим к выводу, что для Северного Причерноморья имеются данные о существовании и производстве бронзовой скульптуры натуральной величины, охватывающие эпоху, последовавшую за основанием здесь греческих апорий (Березань, Ольвия, Фанагория), и эллинистический период (Пантикапей, Ольвия, Неаполь Скифский). Между тем, картина будет абсолютно неадекватной без учета информации, которая может быть получена при анализе постаментов статуй. Необходимость издания корпуса постаментов бронзовой скульптуры Северного Причерноморья тем более назрела, что в имеющихся публикациях уделялось явно недостаточное внимание описанию верхней поверхности постаментов, сохранивших следы крепления бронзовой скульптуры, зачастую позволяющие получить представление о внешнем облике памятника.

В 1986 г. я составил список из 43 постаментов бронзовых статуй, происходящих из Северного Причерноморья и имеющих на верхней поверхности углубления для крепления ног, проанализировал их хронологическое и территориальное распределение, а также рассмотрел вопрос, какие бронзовые скульптуры существовали в Северном Причерноморье, и кто их создавал. В настоящее время список пополнен (в том числе новыми находками), откоррек-

тирован и включает 50 постаментов, датирующихся в IV в. до н.э. по III в.н.э. и происходящих с о. Левки (2), из Тиры (1), Ольвии (12), Неаполя Скифского (5), Херсонеса (11), Нимфея (2), Пантикапея (12), Фанагории (2), Гермонассы (2) и Горгиппии (1). Большинство постаментов обследовано и обмерено автором, результатом чего являются их чертежи, сведенные в таблицы (табл. 1-8). Отмечу, что во всех случаях речь идет о постаменте для скульптуры, которая крепилась при помощи так называемой шапфовой техники. Эта техника, по общепринятому мнению, получила распространение в греческом мире в раннеклассическую эпоху<sup>7</sup>.

В целом рассматриваемые постаменты предназначались либо 1) для свободно стоящих статуй богов или частных лиц, либо 2) для конных статуй.

Первая группа статуй может быть подразделена на три типа, учитывая количество углублений для ног и атрибутов, а также их положение.

Базы первого типа характеризуются углублениями полного контура для обеих ног. Статуи, которые монтировались на таких постаментах, стояли с опорой на обе ступни. Постаменты этого типа имеют дополнительные углубления для атрибутов. Известно по крайней мере 12 баз статуй этого типа.

Базы статуй типа 1а включают образцы без дополнительных углублений для атрибутов. Известно по крайней мере 8 находок этого типа, включая постаменты из Херсонеса (кат. 2 [23]; 3[24]; 7[28]); Неаполя Скифского (кат. 3 [19]); Пантикапея (кат. 1[33]); Фанагории (кат. 1 [45]) и Гермонассы (кат. 1[47]). Кроме того, возможно к этому же варианту принадлежат два частично сохранившихся постамента, обнаруженных в Ольвии в 1981 г.: с посвящением Зевсу Елевтерию Еврисибия, сына Сирикса, первой четверти IV в. до н.э. (кат. 1[4]) и фрагментарно сохранившимся посвящением, которое датируется III в. до н.э. (кат. 4а [8]). Впрочем, учитывая фрагментарность указанных баз статуй из Ольвии, их можно причислить и к типу 3 предлагаемой классификации. В некоторых случаях (кат. 1 [45]) на верхней поверхности постаментов имеются дополнительные углубления под носком и пяткой. Интересно, что рассматриваемые постаменты известны на территории Боспорского царства и в Ольвии (?) по крайней мере с IV-III вв. до н.э., тогда как в Херсонесе и Неаполе Скифском они появляются в пери-

од со II в. до н.э. по II в.н.э. Они служили базами статуй Аполлона Врача (кат. 9 [41], 1[45], 1[47]), Афины Линдии (кат. 3 [19]), Антистасия (кат. 1[33]), Аристона, сына Аттина (кат. 3[24]), Диофанта (кат. 2[23]), Секста Октавия Фронтоня, легата и претратора Домциана (кат. 7 [28]). Правая нога указанных скульптур была обычно выставлена вперед, находясь под прямым углом к переднему краю постамента, тогда как левая нога была немного повернута в сторону. Только на одном из постаментов из Херсонеса (кат. 3[24]) углубление для левой ноги выдвинуто вперед.

Вариант 1б включает базы с дополнительными углублениями для атрибутов. Относящиеся к рассматриваемому варианту постаменты происходят с о. Левки (кат. 2 [2]), из Ольвии (кат. 2[5]) и Пантикапея (кат. 2[34]) и датируются IV в. до н.э. На базах из Ольвии и Пантикапея имеются дополнительные углубления в правом переднем углу, на базе с о. Левки - в левом переднем. Указанные постаменты служили для статуй Ахилла (кат. 2[2]) и Аполлона Врача (кат. 2[5]). На постаменте с о. Левки имеются дополнительные гнезда под носками и пятками. Расположение углублений для ног на постаментах рассматриваемой группы варьируется. Единичный образец варианта 1б представлен базой из Пантикапея второй половины IV в. до н.э. (кат. 8[40]) с полным углублением для левой ступни и отдельными гнездами под носок и пятку правой ступни.

Базы статуй второго типа характеризуют наличие полного углубления под правую ступню и отдельных гнезд под пятку левой ступни различных форм. Эти постаменты могут иметь дополнительные углубления для атрибутов. 11 постаментов распределяются по трем вариантам. Статуи, установленные на рассматриваемых постаментах, стояли с опорой на правую ногу, тогда как левая их нога стояла на носке. По сравнению с постаментами типа 1, в данной группе базы статуй первых веков н.э. встречаются чаще.

Базы варианта 2а не имеют дополнительных углублений для атрибутов. Четыре постамента, относящиеся к данному варианту, происходят из Ольвии (кат. 3[6]) (ок. 330-320 гг. до н.э.); (кат. 4[7]) (конец III в. до н.э.); Херсонеса (кат. 5[26]) (74/5-78/9 гг. н.э.) и Пантикапея (кат. 6[38]) (221 г.н.э.). Они служили для статуй Каллиника (кат. 3[6]), Зевса Олимпийского (кат. 4[7]), легата и претратора Мезии Секста Веттуления Керналиса, хорошо известного как

один из четырех офицеров, под командой Тита участвовавших в осаде и захвате Иерусалима в 69-70 гг. н.э., и первый римский губернатор Иудеи (кат. 5[26]), а также боспорского царя Рескупорида III (кат. 6[38]). На базе статуи из Херсонеса (кат. 5[26]) центральная часть верхней поверхности постамента обрамлена круглой канавкой (табл. 7, 3). Подобная канавка, имеющаяся на базе статуи из Линда, датированной ок. 85 г.до н.э., по мнению Ч. Блинкенберга, является свидетельством вторичного использования постамента в качестве базы колонны<sup>8</sup>.

Базы варианта 26 характеризуются наличием дополнительных углублений для атрибутов. Пять постаментов происходят из Ольвии (кат. 6 [10]) (II в.до н.э.), Неаполя Скифского (кат. 5[21]) (II в.до н.э.), Херсонеса (кат. 6[27]; 8[29]) (IV в.до н.э.) и Пантикапея (кат. 10 [42]) (250 г.н.э.). Они служили для установки статуй Гесионы (кат. 6 [10]), богини Родос (кат. 5[21]), Афины (кат. 8[29]), Биона (кат. 6[27]) и царя Боспора Рескупорида IV (кат. 10 [42]).

Базы третьего типа характеризуют полное углубление для левой ступни и гнездо под пяткой правой ступни различной формы. Рассматриваемые постаменты могут иметь дополнительные углубления для атрибутов. Статуи, которые устанавливались на этих базах, стояли с опорой на левую ногу, тогда как их правая нога была поставлена на носок. Постаменты этого типа были менее распространенными в Северном Причерноморье, нежели базы первых двух типов. Лишь три образца входят в рассматриваемую группу, правда не исключено, что к ней же можно причислить две вышеупомянутые базы из Ольвии (кат. 1 [4]; 4а [8]), фрагментарная сохранность которых не позволяет с уверенностью отнести их к первому или третьему типу предложенной классификации.

Вариант 3а включает три базы из Неаполя (II в.до н.э.) (кат. 2 [18]), Ольвии (кат. 5[9]) (II в.до н.э.) и Пантикапея (кат. 11 [43]) (14-37 гг.н.э.). Характерная особенность двух последних постаментов - использование анаферозиса на их верхней поверхности. Постамент из Ольвии примечателен способом изготовления углубления для ноги. Контур ступни только намечен на поверхности, в центральной ее части имеется трапециевидной формы гнездо с остатками свинцовой заливки (рис. 9). Небольшое прямоугольное гнездо служило, вероятно, для фиксации носка, тогда как под пяткой имелась подпорка полукруглого сече-

ния в верхней части базы, что имеет параллели на некоторых статуях позднеэллинистического и раннеимператорского времени. Постамент, найденный в Неаполе, предназначался для статуи Зевса Атабирия (кат. 2[18]), база из Ольвии служила для статуи Аполлона Дельфиния (кат. 5[9]), тогда как находка из Пантикапея была постаментом статуи боспорского царя Аспурга (кат. 11 [43]).

Для того, чтобы лучше представить себе развитие техники монтажа бронзовой скульптуры на постаменте в Северном Причерноморье, необходимо привлечь в качестве параллели богатейшие средиземноморские материалы. Это даст лучшие возможности для реконструкции эллинистической рассматриваемой техники, благодаря комплексному использованию различных источников: 1) редких находок бронзовых статуй с постаментами; 2) многочисленных бронзовых скульптур (сохранившихся без постаментов); 3) изображений статуй на постаментах в вазописи<sup>9</sup>; и наконец, 4) подписных постаментов с гнездами для крепления бронзовых статуй<sup>10</sup>.

Лишь немногие греческие бронзовые статуи были найдены вместе со своими постаментами. Так, из списка 63 статуй, найденных вместе со своими базами, составленного М.Якоб Фельшем, лишь две скульптуры - бронзовые, а именно: знаменитая статуя дельфийского возникшего и база второй половины IV в.до н.э. с о. Кос, с остатками левой ноги статуи<sup>11</sup>. Впрочем, известно еще несколько примеров, не говоря уже о некоторых бронзовых статуях, установленных на бронзовых постаментах, которые в свою очередь могли монтироваться поверх более крупных каменных баз. Последние примеры характерны, главным образом, для позднеэллинистического периода и эпохи ранней империи<sup>12</sup>. Бронзовые скульптуры, смонтированные на каменных постаментах, являются чрезвычайно ценным источником для нашей темы. Заслуживает упоминания база статуи с сохранившейся ступней правой ноги из Олимпии<sup>13</sup>. Статуя Зевса из Угенто, вероятнее всего - образец тарентской пластики ок. 530 г. до н.э.<sup>14</sup>, служит образцом техники монтировки бронзовой скульптуры, существовавшей до изобретения цапфовой техники. Статуя закреплена на капители колонны<sup>15</sup>. На верхней поверхности капители было сделано прямоугольной формы углубление, куда был вставлен тонкий бронзовый плинт статуи<sup>16</sup>. Ноги скульптуры, соответственно, крепились к этому плинту<sup>17</sup>. Если правая нога статуи была по-

ставлена на носок, то под пяткой была сделана специальная бронзовая подставка<sup>18</sup>. Бронзовая статуя Аполлона, найденная в 1994 г. при раскопках храма архаического периода в Метрополе (Фессалия), также смонтирована на тонком бронзовом плинте прямоугольной формы, вставленном в каменный постамент, найденный вместе со статуей. Скульптура датируется третьей четвертью VI в. до н.э.<sup>19</sup>. Заслуживает упоминания еще одна бронзовая статуя, смонтированная на тонком бронзовом плинте - фигура Посейдона, поднятая со дна залива Ливадостро. Статуя датируется ок. 480 г. до н.э. и, скорее всего, является работой беотийского скульптора<sup>20</sup>. Две последние скульптуры прочно стоят на ступнях обеих ног.

Можно предположить, что самые ранние постаменты бронзовых статуй, смонтированных на базах в *Zapfentechnik*, имели отдельные гнезда для носков и пяток каждой ступни, подобно постаментам из Олимпии второй половины V в. до н.э. - например, базе статуи Каллия<sup>21</sup>. В Олимпии гнезда в форме целой ступни появляются впервые на постаментах второй четверти V в. до н.э. - например, на базах статуй, посвященных Микитом и отлитых скульптором из Аргоса Главком<sup>22</sup>, хотя на тех же самых постаментах имеются отдельные гнезда для носков и пяток ступней.

Статуя возничего, найденная в Дельфах, была отлита, скорее всего, по заказу Полизола, правителя Гелы, в 477 г. до н.э. Имя Полизола вырезано на известняковом блоке № 3517, найденном неподалеку. Полизал отпраздновал таким образом свою победу в гонках колесниц<sup>23</sup>. На гипотетической реконструкции базы статуи, опубликованной Ф. Шаму в 1955 г.<sup>24</sup>, блок с надписью Полизола представлен вторым слева в переднем ряду. Вне зависимости от того, принадлежал ли блок с надписью скульптору из Феспий, Сотада<sup>25</sup>, тому же постаменту, как предположил Р. Хампе<sup>26</sup>, в нашем распоряжении нет базы статуи возничего. Однако на фотографии, сделанной в момент открытия скульптуры<sup>27</sup>, (и даже на более современных фотографиях<sup>28</sup>) ясно видны углубления на месте носков и пяток; на левой ступне носок заполнен свинцом<sup>29</sup>. Таким образом, очевидно, что дельфийский возничий был смонтирован на постаменте при помощи цапфовой техники, при этом статуя была установлена с опорой на обе ступни<sup>30</sup>. Следовательно, в постаменте статуи, скорее всего, были выбиты отдельные гнезда под носками и пятками обеих ступней, как и на хронологически близких постаментах из Олим-

пии. Вряд ли это были гнезда под полную ступню, подобные углублениям на постаментах типа Ia представленной в данной работе классификации, некоторые из которых - например, постамент конца IV - начала III в. до н.э. из Фанагории (кат. 1 [45]) - имели дополнительные гнезда под пяткой и носком. Однако, древнейшей сохранившейся до наших дней бронзовой статуей, которая могла быть смонтирована на постаменте с использованием *Zapfentechnik*, является статуя Аполлона, найденная в Пирее<sup>31</sup>. Она обычно датируется около 520 г. до н.э., или несколько более поздним временем<sup>32</sup>. К. Маттшус отмечает, что нижняя часть ступни открыта (в том числе и нижняя часть большого пальца с плоскими валиками по краю), и все пространство заполнено свинцом для придания скульптуре устойчивости на постаменте<sup>33</sup>. Таким образом, можно предположить, что самый конец VI в. до н.э. и первая четверть V в. до н.э. были временем перехода от плинтовой к цапфовой технике установки скульптуры, а примерно с 480-475 гг. до н.э. последняя становится наиболее распространенной для установки крупногабаритной скульптуры из бронзы.

Изобретение цапфовой техники установки бронзовой скульптуры связано с использованием железных стержней и расплавленного свинца для обеспечения фиксации ступней бронзовых статуй к базам. Однако каналы для заливки расплавленного металла в гнезда отсутствуют; кроме того, все известные находки бронзовых статуй свидетельствуют о том, что металл поступал изнутри ноги. Было бы логично предположить (имея в виду, что с начала V в. до н.э. крупногабаритная бронзовая скульптура уже отливалась по частям, которые впоследствии соединялись), что вначале к постаменту припечились только ноги статуй, а позднее металл заливался внутрь. Однако, судя, например, по знаменитой берлинской чаше с изображением мастерской (так наз. *Berlin Foundry Cup*, ок. 490 г. до н.э.)<sup>34</sup>, статуи собирались из частей в мастерской до установки на постаменты. Очень низкий постамент, на котором на берлинской чаше изображена уже собранная скульптура, нельзя ни в коем случае сравнивать с действительными постаментами бронзовых статуй. Скорее можно определить его как плинт, напоминающий плинты, на которых монтировались бронзовые статуи эпохи поздней архаики. Эти наблюдения позволяют прийти к выводу, что древние мастера использовали какой-то другой метод. Возможно, свинец закладывался внутрь ног статуи до монтировки на поста-



мент; после установки статуи на базу область ног скульптуры могла подвергаться локальному нагреву. Благодаря низкой температуре плавления свинца, этот нагрев не должен был причинить вред статуе.

Цельные гнезда применялись на базах статуй из Олимпии в последней четверти V - первой половине IV в. до н.э.<sup>35</sup>. Таким образом, ко времени, к которому относятся древнейшие известные постаменты бронзовых статуй, происходящие из Северного Причерноморья, цапфовая техника проделала уже достаточно долгий путь развития. Осознается впечатление, что в V в. до н.э. в Северном Причерноморье уже существовали наиболее характерные для этого региона комбинации гнезд на базах, а именно типы 1а, 1б, 2а и 3а, по предложенной классификации. Комбинация гнезд, характерных для постаментов типов 1а, 1б и 3а представлена на базах статуй с посвящениями Микита<sup>36</sup>. Постаменты типов 1а, 1б, 2а известны в Линде еще ок. 400 г. до н.э.<sup>37</sup>. В Линде базы типов 1а и 2а были осознаны характерны в IV в. до н.э.<sup>38</sup> и в третьем столетии до н.э.<sup>39</sup>, хотя они употреблялись и в последующую эпоху, во II-I вв. до н.э.<sup>40</sup>. Постаменты указанных типов известны в Дельфах<sup>41</sup>, Эретрии (II в. до н.э.)<sup>42</sup>, Пергаме (III-II вв. до н.э.)<sup>43</sup>, Приене (II в. до н.э.)<sup>44</sup>. Для сравнения замечу, что постаменты типа 2а в Линде были широко представлены в IV в. до н.э.<sup>45</sup>, неизвестны в III в. до н.э., когда получили распространение постаменты типа 2б<sup>46</sup>; и вновь начинают использоваться со II в. до н.э.<sup>47</sup>

Если обратиться к известным находкам греческих и римских бронзовых статуй, можно получить подтверждение отмеченных выше закономерностей. Так, например, положение ног бронзовой статуи воина А из Риаце<sup>48</sup> точно соответствует углублениям для ног на постаментах типа 1. Это же касается и положения ног воина Б из Риаце<sup>49</sup>. Аналогичное положение ног имеют также статуи так называемого Эфеба из Селиннута, которая, как правило, считается сицилийской работой периода ранней классики<sup>50</sup>, и статуя Аполлона из Пюмбино, хранящаяся в Лувре и обычно датированная ок. 480 г. до н.э. Впрочем, высказывались предположения и о том, что Аполлон из Пюмбино - работа скульптора I в. до н.э.<sup>51</sup>. Список продолжают хорошо известная скульптура мужчины в тоге, так называемый Аррингаторе из Флоренции начала I в. до н.э.<sup>52</sup>, и образец римского восприятия поликлетовского канона - так назы-

ваемый Идолино, также из Флоренции<sup>53</sup>. Вместе с тем, бронзовые статуи с аналогичным положением ног существовали и в императорскую эпоху - в качестве примера может быть названа скульптура императора в гиматии - вероятно, статуя Марка Аврелия ок. 161-180 гг. н.э., предположительно происходящая из Ибечика, древнего Бубона в Ликии и в настоящее время хранящаяся в Кливлендском музее<sup>54</sup>. Культовая скульптура с положением ног, соответствующим углублениям на поверхности постаментов типа 1 по нашей классификации, представлена на краснофигурной амфоре начала V в. до н.э. из Британского музея<sup>55</sup>.

Очевидно, постаменты типа 1б были менее популярны. Это подтверждают находки как из Северного Причерноморья, так и из Средиземноморья. На постаментах III в. до н.э. из Линды дополнительное углубление было выбито за гнездом для правой ступни справа от него<sup>56</sup>, тогда как единственный пример подобного постамента, датированный I в. до н.э., демонстрирует дополнительное углубление в правом заднем углу<sup>57</sup>. Упомянутые базы III в. до н.э. из Линды находят параллель в постаменте статуи, посвященной лакедемонянами и царями Аргоса в Дельфах<sup>58</sup>. В то же время на базах бронзовых статуй III в. до н.э. из Пергама дополнительное углубление помещено слева от гнезда для левой ступни<sup>59</sup>. Вернемся, однако, к постаментам из Северного Причерноморья. Два из постаментов рассматриваемого типа служили для установки статуй Аполлона Врача, включая базу из Ольвии с сигнатурой Стратонида из Афин (кат. 2 [5]). В этой связи особого внимания заслуживает находка аналогичного постамента статуи Аполлона Врача в западнолигийской Истрии - статуя, посвященная Теоксеном, сыном Гипполаха, относится примерно к тому же времени, что и упомянутая выше ольвийская. Впрочем, проблема близости обеих скульптур и реконструкции статуй уже не раз были предметом дискуссий<sup>60</sup>. В вазосипи мы также находим примеры статуй, установленных на постаментах рассматриваемого типа. Упомянем, например, изображение статуи Зевса, стоящего с опорой на обе ноги со скипетром в левой руке, конец которого упирается в правый передний угол постамента, помещенное на краснофигурном аттическом колоколовидном кратере мастера Полина, найденном в Пнафии, хранящемся в Бонне и датированном ок. 420 г. до н.э.<sup>61</sup>

Если обратиться к постаментам типа 2, то можно заметить, что они соответствуют так называемой "стоящей-идущей" позе по-

диклетовского Дорифора<sup>62</sup>. В качестве примера подобной бронзовой скульптуры можно назвать статую эфеба из Волубилиса августовского времени<sup>63</sup>. Юноша изображен стоящим с опорой на правую ногу. Внутренняя поверхность правой ступни имеет отверстия для заливки свинца в гнезда под носком и пяткой<sup>64</sup>. Подобное же положение ног имеет двухметровая статуя Луция Вера из коллекции Шелби Уайт и Леона Леви<sup>65</sup>, а также торс статуи Септимия Севера, в настоящее время хранящийся в коллекции Дороти Венделл Черри в Нью-Йорке<sup>66</sup>, - обе, вероятно, происходящие из Бубона. Размер выше натуральной величины имеет бронзовая статуя, смонтированная на круглом каменном постаменте типа 2а. Скульптура изображает Септимия Севера; она была найдена в Китрее, древних Китрах на Кипре<sup>67</sup>. Для того, чтобы представить себе, как выглядели статуи, смонтированные на базах типа 2б (цельное гнездо под правую ступню, дополнительное гнездо под атрибут, упомяну знаменитую фигуру (середины II в. до н.э.) эллинистического правителя из римского музея Терм<sup>68</sup>, а также сравнительно поздние (конец III в.н.э.) статуи правителей Саны, на которых имеется сигнатура греческого скульптора Фоки<sup>69</sup>. Хотя в приведенном выше примере копы не сохранилось, оно, несомненно, было, и отверстие для его втока было в том же углу, что, вероятно, и у статуи из музея Терм, как и на рассматриваемых здесь постаментах из Северного Причерноморья. Подобная схема монтажа статуй вообще характерна для статуй эллинистических правителей, возможно представляющих тип статуи Александра Великого с копьем, работы Лисиппа: одна из них недавно была приобретена Античным музеем Базеля<sup>70</sup>, а вторая находится в коллекции Ш. Уайт и Л. Леви<sup>71</sup>. В вазописи пример статуи, смонтированной на постаменте типа 2, представляет южноиталийский кратер начала IV в. до н.э., хранящийся в Музее Метрополитен<sup>72</sup>. Однако, как предположил Д. фон Ботмер<sup>73</sup>, прототипом скульптуры Геракла, изображенной на кратере, должна была быть мраморная полихромная скульптура<sup>74</sup>, а не бронзовая, как предполагалось прежде. Интересно, что под палицу Геракла подвешен отдельный постамент.

Хотя постаменты типа 3а были известны еще в раннеклассический период (см. выше), они встречались значительно реже и получили распространение (например, в Восточном Средиземноморье) во II-I вв. до н.э. в Лиде<sup>75</sup>; Приене<sup>76</sup>. Это хорошо сочетается с хронологией таких постаментов в

Северном Причерноморье. Анаферозис, отмеченный на таких постаментах из Ольвии и Пантикапея, также был использован на базе статуи такого же типа из Лиды, которая датируется 25 г. до н.э.<sup>77</sup>. Тем не менее, я могу упомянуть довольно многочисленную серию бронзовых статуй, датирующихся V-IV вв. до н.э., имеющих положение ног, соответствующее постаментам типа 3а. Можно начать этот список с раннеклассического Зевса с м. Артемисион<sup>78</sup>. Упомяну также статуи юношей из Антикиферы<sup>79</sup> и Марафона<sup>80</sup>, которые обычно датируются второй половиной IV в. до н.э., так наз. Агон из позднэллинистического кораблекрушения у Махдии недалеко от побережья Туниса<sup>81</sup>, статуи юноши середины I в.н.э. из Кеантея, хранящаяся в Берлине<sup>82</sup>. На панафинейской амфоре луканской работы, находящейся в Мюнхене, представлено воспроизведение (скорее всего, бронзовой) статуи, стоящей на ступенчатом постаменте в позе, соответствующей постаментам типа 3<sup>83</sup>. В первом переднем углу постамента, должно быть, находилось углубление для фиксации шита. Бронзовая скульптура на постаменте этого типа (вероятно - статуя Аполлона, судя по надписи на мраморной базе с сохранившейся левой ногой бронзовой статуи), происходит с о. Кеос<sup>84</sup>.

В некоторых случаях углубления для ступней имели дополнительные гнезда под пятку и носок, подобно имеющимся на базах с о. Левки (кат. 2 [2]), из Неаполя Скифского (кат. 5 [21]), Фанагории (кат. 1 [45]), Гермонассы (кат. 1 [47]), Пантикапея (кат. 10 [42]). Какие-либо хронологические или географические закономерности в распределении этого признака не замечены. Подобная конструкция углублений под ступню известна на базах с о. Кос августовского времени, а также на постаментах из Балбуры в Малой Азии, датированных 158-161 гг. н.э.<sup>85</sup>

Следует отметить то, что некоторые из публикуемых постаментов были в употреблении два или три раза. Так, например, постамент из Пантикапея конца IV в. до н.э. (кат. 8 [40]) был переделан в архитектурную деталь. База из Херсонеса, которая служила для установки статуи Диофанта, полководца Митридата VI Евпатора (кат. 2 [23]), была также вторично использована: сохранились гнезда как на верхней, так и на нижней поверхности постамента. Еще одна база из Херсонеса (кат. 6 [27]) была в употреблении три раза: вначале она использовалась в качестве постамента под стелы - имеются три длинных и узких гнезд-

да с остатками свинца. Позднее постамент был обрезан, одно из гнезд, расположенных вдоль переднего края было аккуратно заполнено фрагментом белого мрамора (рис. 19). Постамент дважды использовался для установки бронзовых статуй. В обоих случаях были сделаны целые углубления под ступни правой ноги (рис. 20) и углубления под носок и пятку левой ноги, с дополнительными углублениями для атрибутов. При этом во второй раз бронзовая скульптура была крупнее первоначальной, будучи выше человеческого роста. Судя по надписи второй половины IV в. до н.э. (рис. 18), статуя Биона была посвящена Херсонесской Деве (кат. 6 [27]). Таким образом, практика вторичного использования постаментов под бронзовые статуи, известная и в других центрах античного мира - например, на Косе в августовскую эпоху<sup>98</sup> - имела место в Херсонесе еще в IV в. до н.э.

Некоторые из постаментов принадлежали конным скульптурам и имели характерные гнезда для крепления конских копыт<sup>97</sup> - подобно постаменту, найденному на о. Левка (кат. 1 [1]), с тремя гнездами, или базе из Херсонеса под конную статую Агасикла, сына Ктесия, с четырьмя гнездами (кат. 1 [22]). К этой же группе относится постамент конной статуи скифского царя Скилура, найденный в Неаполе Скифском, с пятью гнездами (кат. 1 [17]). Возможно, к тому же типу относится и сравнительно недавно найденный в Тире фрагментированный постамент с декретом в честь Автокла (кат. 1 [3]). В случае, когда по поверхности постамента имеется четыре гнезда, конная статуя реконструируется как стоящая с опорой на все четыре конечности (*ruhige Standmotive*, по классификации Г.Зидентофа<sup>98</sup>). В случае с тремя гнездами - возможна реконструкция в виде медленно движущегося коня с одним приподнятым копытом<sup>99</sup>. Вариант с пятью гнездами, как на постаменте из Неаполя Скифского, заставляет задуматься о наличии дополнительного атрибута. Учитывая процентное соотношение постаментов для конных статуй к общему количеству постаментов для бронзовой скульптуры, приходим к выводу, что для Северного Причерноморья они составляли лишь около 8%. Тем не менее, конные бронзовые статуи были особенно характерны в этом регионе в конце IV - начале III вв. до н.э. и, что интересно, до сих пор не были найдены на территории Боспорского царства, хотя - судя по изображениям на монетах первых веков н.э. -

конные статуи на Боспоре были.

Что касается размеров статуй, то они были обычно примерно натуральной величины или несколько меньше. В некоторых случаях - как, например, в случае с постаментом статуи Афины работы Поликрата из Херсонеса (кат. 8 [29]), датруемым IV в. до н.э. - статуя была колоссальной, выше 3 метров (углубление для левой стопы имеет длину 49 см), а если добавить высоту шлема, венчавшего голову богини, и высоту базы, на которой монтировалась статуя, то общая высота памятника превосходила 5 метров<sup>90</sup>. Несколько меньшего размера (однако, высотой больше натуральной) были статуи Ахилла с Левки (кат. 2 [2]) и Рескупорида IV из Керчи (кат. 10 [42]) (углубления для ступней имеют длину 35-36 см). Близкое распределение по размерам показало исследование постаментов бронзовых статуй, найденных на о. Кос<sup>91</sup>. В действительности, расчеты высоты бронзовых статуй по длине углублений для фиксации их стоп должны быть скорректированы. Скульптуры, должно быть, были выше, чем это предполагается. Обычно (в качестве примера можно привести фрагменты ступней статуй из Вобулбиса<sup>92</sup> или Аквинкума<sup>93</sup>) размеры углублений - а соответственно и отверстий в ступне, через которые заливался расплавленный свинец - были меньше, нежели размеры ступни бронзовой скульптуры. Эта же закономерность прослеживается при изучении внутренней поверхности правой ступни эллинистической бронзовой статуи Артемиды из галереи Албрайт-Нокс в Баффало<sup>94</sup>. Эта ступня сохранилась на принадлежавшей ей бронзовой базе скульптурной группы, изображающей Артемиду с ланью<sup>95</sup>.

Большой частью базы статуй из Северного Причерноморья, рассмотренные в данной публикации, найдены во вторичном контексте (если не во вторичном использовании) - таким образом, задача реконструкции их места в античном архитектурном ансамбле сильно затруднена. Трудно предположить (по крайней мере, для классических и эллинистических статуй Ольвии), что археологическая ситуация абсолютно соответствует данным письменных источников, в частности словам Диона Хрисостома (Or. XXXVI) о том, как выглядела Ольвия спустя сто пятьдесят лет после ее разгрома племенами гетов - например, его свидетельству о том, что ни одна статуя из тех, что были установлены в святилищах, не уцелела. Однако недавно выполненная реконструкция облика теменоса Херсонеса позволила определить

архитектурный контекст статуи Афины работы Поликрата: "Обращенная лицом к морю грандиозная фигура Афины..., установленная на мраморном постаменте и стоящая в центре площади, размещенной на обрывистом и скалистом мысе у входа в херсонесскую гавань, служила своеобразным маяком. Главная продольная улица северо-восточного района была, вероятнее всего, ориентирована на статую Афины, игравшую, несомненно, важную роль в пространственной организации площади. Статуя не только замыкала перспективу улицы, но и композиционно связывала находящиеся на площади сооружения, доминирующие над окружающей жилой застройкой"<sup>98</sup>.

У некоторых статуй надписи на постаментах были вырезаны сади. Это имело место в случае с базой статуи из Херсонеса (кат. 2 [23]), а также с постаментом из Нимфея (кат. 1 [32]), которые служили для статуй Диоданта и Митридата соответственно, и кроме того - с базой для колоссальной скульптуры Афины из Херсонеса (кат. 8 [29]). По аналогии с постаментом статуи Афины из Херсонеса, можно предположить, что надписи в других случаях были выполнены с тыльных сторон постаментов, так как скульптуры были обращены к морю и установлены на мысах или каких-то возвышенных местах на морском побережье - таким образом, сами скульптуры были видны с кораблей, тогда как горожане, под-

ходящие к статуям на суше, могли прочитать посвяительные надписи.

Автор выражает искреннюю признательность коллегам за помощь в работе. Особая благодарность - Ю.Г.Виноградову, консультации которого были чрезвычайно важны и придали импульс исследованию на его начальной стадии. Без помощи коллег-археологов и музейных работников: В.В.Крапивной, М.И.Золотарева, Ю.П.Калашника, И.Б.Клеймана, С.Б.Охотникова и других - представленный в статье каталог не мог бы быть написан. Результаты исследования на разных этапах докладывались на международных конференциях по античным бронзам, а в почти законченном виде были представлены в виде доклада, обсужденного на семинаре в Археологическом институте Университета Кельна в июне 1996 г. (директор профессор Х. фон Хесберг). Автор сознает, что данный каталог не является законченным произведением. Это относится как к описаниям, некоторые из которых нуждаются в уточнениях, особенно в случае с теми постаментами, описания верхних поверхностей которых поперпнуты нами из старых публикаций), так и к библиографии. И тем не менее, уже собранный и проанализированный материал можно использовать в качестве информативного археологического источника. Поэтому автор с благодарностью откликнулся на предложение М.И. Золотарева о публикации.

#### ПРИМЕЧАНИЯ

1. Treister, 1988. P. 152 ff.; idem, in press.
2. Treister, 1988. P. 152ff.
3. Автор благодарит за информацию Ю.Г.Виноградова и В.В.Назарова.
4. фон Штери, 6 г. С. 10. Рис. 6.
5. Долгоруков, 1986. С. 145-149; Treister, 1988. P. 154.
6. Трейстер, 1984. С. 146 сл.; Treister, 1988. P. 152ff.
7. Jacob-Felsch, 1969. S. 8, 57.
8. Blinkenberg, 1941. N 294.
9. См., например: Schefold, 1937; см. также Trendall, 1967. Pl. 165, 3 - кампанская гидрия из Музея Метрополитен; Trendall, Cambitoglou, 1978. Pl. 80, 1 - апулийская амфора в Амстердаме.
10. См., например, Siedentopf, 1968; Jacob-Felsch, 1969; Kissas, 1986; Willer, 1996.
11. См., например, Jacob-Felsch, 1969. S. 129 ff. Nr. 35, 141, Nr. 43.
12. См., например, Cat. Cambridge, 1996. Nos. 23, 27, 35.
13. Bol, 1978. S. 118. Nr. 200. Taf. 37; A. Raubitschek, in Cat. Cambridge, 1996. P. 83. Fig. 2.
14. См., например, Degrassi, 1981; cf. Mattusch, 1988, 65-70: "другие датировки, предлагаемые для этой скульптуры, укладываются в промежутки от 520 г. до н.э. до начала V в. до н.э."
15. Degrassi, 1981. P. 107-113. Tav. 19-21.
16. Degrassi, 1981. P. 26-27, 107. Fig. 2b. Tav. 19a.
17. Degrassi, 1981. P. 38. Fig. 1; Tav. 2-4, 16c; 17-18; Mattusch, 1988. P. 66. Fig. 4. 16a-c; Stewart, 1990. Fig. 185.
18. Degrassi, 1981. P. 25. Tav. 18.
19. Inesitoglou, 1996.

20. Houser, 1983. P. 46-47; Mattusch, 1988. P. 79-83. Fig. 4.20a.  
21. Dittenberger, Purgold, 1896. Nr. 146-148.  
22. Eckstein, 1969. S. 33 ff., Textabb. 6: постаменты А, С.  
23. FdD IV.5. P. 18 ff., Fig. 1; Mattusch, 1988. P. 127-135; Stewart, 1990, Fig. 301; *Oxford Classical Art*, 1993. No. 85.  
24. FdD IV.5. P. 25. Fig. 2.  
25. FdD IV.5. P. 34-38. Fig. 4.  
26. Hampe, 1941. S. 22-23.  
27. FdD IV.5. Pl. II, 1; Mattusch, in *Cat. Cambridge*, 1996. P. 36. Fig. 23.  
28. FdD IV.5. Pl. 20.  
29. FdD IV.5. P. 59: „La face inferieure des pieds comportait des tenons pour la fixation sur le char. Un seul subsistait au moment de la decouverte, sur la plante du pied gauche. Depuis lors, d'autres tenons, modernes, ont ete rapportes, le dessous des pieds a ete recouvert de plomb, et deux grandes tiges de fer, traversant les talons, penetrent dans le corps”.  
30. См., например, FdD IV.5. Pls. VII- XII, XIX; Houser, 1983. P. 22-23, 26-27; Hallet, 1995. P. 148. Fig. 8.38.  
31. Houser, 1983. P. 54, 56-57; Mattusch, 1988. P. 74-79. Fig. 4, 19a; Stewart, 1990. Fig. 169.  
32. См. также дискуссия: Mattusch, 1988. P. 75. Note 70.  
33. Mattusch, 1988. P. 79.  
34. ARV2, 400.1; см. *Cat. Cambridge*, 1996. No. 1 с полной библиографией; Willer, 1996. S. 341 ff. Abb. 3-4.  
35. Dittenberger, Purgold, 1896. Nr. 155, 158-159, 164-165.  
36. Eckstein, 1969. Nr. 4, Textabb. 5-7.  
37. Blinkenberg, 1941. Nos. 27, 31, 18.  
38. Blinkenberg, 1941. Nos. 29, 41, 43, 47, 52, 56, 60, 62.  
39. Blinkenberg, 1941. Nos. 73a-b, 74, 78, 110, 113, 127, 133, 142a.  
40. Blinkenberg, 1941. Nos. 164, 344, 383b.  
41. Bourguet, 1929. Nos. 63, 67, Nos. 70 ff.  
42. Ducrey et al., 1993. P. 176f. Figs. 293-295.  
43. Fränkel, 1890. Nr. 138, 164.  
44. von Gaertringen, 1906. Nr. 237.  
45. Blinkenberg, 1941. Nos. 33, 45, 54, 57a, 64.  
46. Blinkenberg, 1941. Nos. 83, 109.  
47. Blinkenberg, 1941. Nos. 153, 172, 414.  
48. Houser, 1983. P. 117; Stewart, 1990. Fig. 292; *Oxford Classical Art*, 1993. No. 87; Hallet, 1995. P. 134-135. Figs. 8.15, 8.18; Mattusch, in *Cat. Cambridge*, 1996. P. 29, fig. 13.  
49. Houser, 1983. P. 128; Stewart, 1990. Fig. 293; Mattusch, in *Cat. Cambridge*, 1996. P. 29. Fig. 14.  
50. Carruba, 1983. S. 55. Abb. 10. Taf. 1, 3-4; 2-3; 7, 7; Mattusch, 1988. P. 135-138.  
51. Ridgway, 1967. Fig. 8. Pl. 26; Stewart, 1990. Fig. 857; Ridgway, in *Cat. Cambridge*, 1996. P. 129, fig. 7.  
52. Haynes, 1985. No. 200; Cristofani, 1985. No. 129; Ridgway, in *Cat. Cambridge* 1996. P. 125. Fig. 9.  
53. Zanker, 1974. S. 30-32. Nr. 28. Taf. 33, 2-3; Hallet, 1995. P. 126-127. Fig. 8.6; Ridgway, 1995. P. 180-181. Figs. 10.2-3.  
54. Inan, 1993. Taf. XXVI, Abb. 29; *Cat. Cambridge*, 1996. No. 54.  
55. ARV2 1010, 4; CVA British Museum, fasc. 5, 9. Pl. 65; Mattusch, 1988. P. 59, fig. 4. 11. 53 Zanker, 1974. S. 30-32. Nr. 28. Taf. 33, 2-3; Hallet, 1995. P. 126-127. Fig. 8.6; Ridgway, 1995. P. 180-181. Figs. 10.2-3.  
56. Blinkenberg, 1941. Nos. 68, 101, 109.  
57. Blinkenberg, 1941. No. 308.  
58. Bourguet, 1929. I, 37, VIII, No. 64; I, 43. Fig. 21.  
59. Fränkel, 1890. Nr. 4, 137.  
60. См., например, Alexandrescu Vianu, 1990. S. 185 ff. Abb. 3.  
61. Scheffold, 1937. S. 46; 1981. S. 245. Abb. 342; CVA Bonn I. Taf. 19, 1; 20, 2, 4.  
62. См., например, Hurwit, 1995. P. 11-13; Tobin, 1995.  
63. Boube-Piccot, 1969. P. 153-158. No. 167. Pl. 78ff.; Zanker, 1974. S. 34-35. Nr. 31. Taf. 33, 1; Wohlmayr, 1988. S. 97-98. Abb. 10.  
64. Boube-Piccot, 1969. Pl. 85, 2.  
65. Inan, 1993. S. 221. Nr. 4. Taf. XXVII. Abb. 30; *Cat. Cambridge*, 1996. No. 50. Fig. 50a-b. P. 332.

66. Inan, 1993. S. 225. Nr. 6. Taf. XXX. Abb. 34.  
67. Cat. Cambridge, 1996. P. 341. Fig. 4. P. 343. Note 8 (библиография).  
68. Cat. Bonn, 1989. S. 143-144, 147; Stewart, 1990. Fig. 862; *Oxford Classical Art*, 1993. No. 194; Moreno, 1994. P. 414 ff. Figs. 531, 533, 535; Blome, 1995. S. 320. Abb. 6; A. Oliver, in Cat. Cambridge, 1996. P. 149. Fig. 7.  
69. Weidemann, 1983; Moreno, 1994. P. 418. Fig. 534.  
70. Blome 1995. S. 314-315. Abb. 1-2; S. 318-319. Abb. 4-5.  
71. Cat. New York, 1990. No. 173; Blome, 1995. S. 319-321. Abb. 7; 328, Anm. 16 с библиографией.  
72. von Bothmer, 1951, ill. on pp. 157-158; Richter, 1959. P. 274-275. Fig. 395; Manzelli, 1994, обложка.  
73. von Bothmer 1951. P. 159.  
74. Ср. Manzelli, 1994.  
75. Blinkenberg, 1941. No. 155, 350.  
76. von Gaertringen, 1906. No. 186.  
77. Blinkenberg, 1941. No. 403.  
78. Houser 1983. P. 80-82; Mattusch, 1988. P. 150-153. Fig. 6.10b; *Oxford Classical Art*, 1993. No. 86; Mattusch, in Cat. Cambridge, 1996. P. 32. Fig. 16. См. вид внутренней поверхности стоп статуи - Willer, 1996. S. 361, Abb. 23-24.  
79. Houser, 1983. P. 93, 98; Stewart, 1990. Fig. 550; Moreno, 1994. P. 42. Fig. 40.  
80. Houser, 1983. P. 104; Stewart, 1990. Fig. 497; Mattusch, in Cat. Cambridge, 1996. P. 33. Fig. 17.  
81. Stewart, 1990. Fig. 848; Soldner, 1994. S. 400. Abb. 1; Mattusch, in Cat. Cambridge, 1996. P. 33. Fig. 19; Willer, 1996. S. 338 ff. Abb. 1.  
82. Cat. Berlin, 1992. S. 69-70. Nr. 123; Cat. Cambridge, 1996. P. 249. No. 28. Fig. 1.  
83. Hauser, 1909. S. 113. Abb. 62; Trendall, 1967. Pl. 74, 1.  
84. См. также Dunant, Thomopoulos, 1954. P. 345-346. No. 16. Figs. 18-20.  
85. Coulton et al., 1989. P. 46f. Fig. 10.  
86. Hoghammar, 1993. P. 51f., 69. Nos. 53-54.  
87. Ср. Siedentopf, 1968. P. 65ff.  
88. Siedentopf, 1968. S. 68ff. Abb. 18f.  
89. Ср. Siedentopf, 1968. S. 68ff. Abb. 18, d-e.  
90. Zolotarev, Bujskikh, 1995. P. 148.  
91. Hoghammar, 1993. P. 70-71.  
92. Boube-Piccot, 1969. P. 151-152. Nos. 162-163. Pl. 76, 1-2; P. 159-160. Nos. 72-73. Pl. 89.  
93. Szirmai, 1988. P. 144-145. Figs. 4-5.  
94. Cat. Cambridge, 1996. P. 64. Pl. 15. No. 35i.  
95. Cat. Cambridge, 1996. P. 274 ff. No. 35.  
96. Золотарев, Буйских, 1994. С. 80-81. Рис. 2-3; 95; Zolotarev, Bujskikh, 1995. P. 149, figs. 2-3 on pp. 127-128.

## КАТАЛОГ

*Левка*

1 (1). Постамент конной статуи, поставленной ольвиополитами в честь освободителя острова.

Мрамор, в. 0,45, ш. 1,44, т. 0,60 м.

На верхней поверхности имеются два отверстия и углубление саади.

Найден в 1840 г.

Хр. Бухарестский национальный музей, MNA L 350.

Дата: 330-320 гг. до н.э.

Библиография: IOSPE, I<sup>2</sup>, 325; Пичкиян, 1984. С. 154; Treister, 1988. P. 153; Виноградов, 1989. С. 164-168; Яяленко, 1990. С. 267; Охотников, Островерхов, 1993. С. 52-54; Vinogradov, 1997. S. 255-256, 280.

2 (2). Постамент статуи с посвящением сына Димострата, ольвиополита, Ахиллу, владыке Левки.



Рис.1.

Постамент статуи с посвящением сына Димострата, ольвиополита, Ахиллу, владыке Левки. ОАМ, инв. 50772. Кат. 2(2).

Мрамор, в. 0,29, ш. 0,81, т. 0,67 м.

На верхней поверхности имеются три углубления, частично поврежденные в результате обломов: под ступни левой и правой ног - шириной соответственно 13 и 14,5 см, гл. 1,7 см, дл. не менее 32-35 см с выделенными круглыми углублениями подпятки дм. ок. 8 см. и расположенное в левом переднем углу округлой формы углубление дм. не менее 18 см, гл. ок. 1,5 см, с дополнительным круглым углублением в центре дм. 1,6 см, гл. 3,5 см от поверхности постамента.

Найден в 1841 г.

Хр. ОАМ, инв. 50772.

Дата: вторая половина IV в. до н.э.

Библиография: IOSPE, I<sup>2</sup>, 326; Пичкиян, 1984. С. 154; Treister, 1988. P. 153; Охотников, Островерхов, 1993. С. 52. Фото 4, 6.

Табл. 1, 1. Рис. 1.

*Тиры*

1 (3). Постамент с декретом о чествовании гражданина Тиры, Автокла, за заслуги перед народом.

Белый мрамор, в. 0,28, ш. сохр. 0,49, т. сохр. 0,48 м.

Правая и задняя части повреждены сколами. На верхней поверхности имеются остатки трех углублений, поврежденных сколами: прямоугольного, расположенного под острым углом к постаменту дл. не менее 13 см, ш. 8 см, гл. 2 см (внутри его слегка расширяющегося конца имеется прямоугольное углубление гл. 4 см); ориентированное параллельно ему прямоугольное углубление размерами 8 см х не менее 7 см, гл. 6,5 см; а также обломанное у заднего края постамента углубление с закругленным краем гл. 5,7 см.

Найден в 1987 г., БД-87-28.

Хр. ОАМ, инв. 90111.

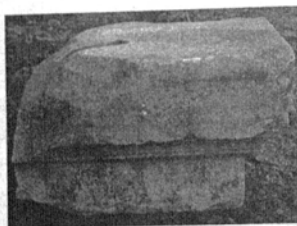


Рис.2-3.

Постамент с декретом о чествовании гражданина Тиры, Автокла. ОАМ, инв. 90111. Кат. 1 (3).

Дата: рубеж IV-III вв. до н.э. (Северская); первая четверть III в. до н.э. (Виноградов)  
Библиография: Северская, 1989. С. 48; Vinogradov, 1994a. P. 72. N 13.  
Табл. 1, 4. Рис. 2-3.

#### Ольвия

1 (4). Постамент с надписью, посвящением статуи Зевсу Элевтерию Еврисивием, сыном Сирикса.

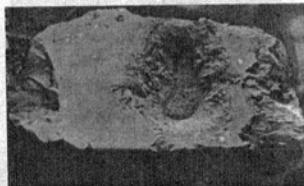


Рис.4.

Постамент с посвящением статуи Зевсу Элевтерию Еврисивием, сыном Сирикса. Ольвийский археологический заповедник. Кат. 1(4).

Серый метаморфизированный мергель, в.0,31, ш.0,70, сохр.т. 0,42 м.  
На верхней поверхности углубления: для ступни левой ноги дл. 22 см с небольшим круглым углублением в районе пятки.  
Найден в 1977 г., раскоп Р-19.  
Хр. Ольвийский археологический заповедник.  
Дата: первая четверть IV в. до н.э.  
Библиография: Крыжницкий и др., 1978. С. 344; Виноградов, 1981. С. 63 сл.; 1989, С. 135 сл.; Леви, 1985. С. 23; Крапивна, 1988. С. 15; Русяева, Крапивна, 1992. С. 22-24. Рис. 7, 1; 8; Русяева, 1992. С. 59-60; SEG XLII 714; Vinogradov, 1997. S. 212f.  
Табл. 2, 5. Рис. 4.

2 (5). Постамент с надписью: Леократ, сын ..., Аполону Врачу посвятил. Стратонид афинян сделал.

Белый мрамор, в. 0,32, ш. 0,98, т. 0,79 м.  
На верхней поверхности: углубления для ступней ног дл. 24,5-26 см и круглое углубление для атрибута дм. 5 см.  
Найден в 1961 г.



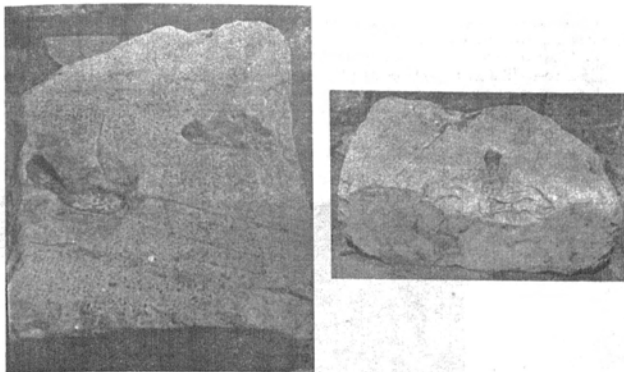


Рис. 5-6.

Постамент статуи работы афиняна Стратонида с посвящением Леократа Аполлону Врачу.  
Ольвийский археологический заповедник. Кат. 2(5).

Хр. Ольвийский археологический заповедник.

Дата: IV в до н.э.

Библиография: Леви, 1965; Леви, 1967. С. 164 сл., NO, № 65; Bull. Epigr. 1967 397; Calder III, 1971, 325 ff.; Treister, 1988. P. 153, 155-156; Виноградов, 1989. С. 147 сл., 150; Яйленко, 1990. С. 270 сл.; Alexandrescu Vianu, 1990. S. 185-186; Русяева, 1992. С. 36-38; Карышковский, 1993. С. 73; Vinogradov, 1997. S. 27, Ann. 105; 79, Ann. 41; 375f.

Табл. 3, 2. Рис. 5-6.

3 (6). Фрагменты постамента с надписью о восхвалении Каллиника, сына Евксена, и награждении его тысячей золотых и статуей.

Белый мрамор, в. 0,36, ш. 0,73, т. 0,59м.

На верхней поверхности имеются два поврежденные сколами углубления: под стопу правой ноги дл. 26 см, гл. 2,7 см и округлой формы 16 x 22 см, гл. 8 см под пятку левой ноги.

Найдены в 1848 и 1900 гг.

Хр. ОАМ, инв. 50740+50523

Дата: 330-320-е гг. до н.э. (Ю.Г.Виноградов; П.О.Карышковский; А.С.Русяева); первая треть III в. до н.э. (В.П.Яйленко)

Библиография: IOSPE, I<sup>2</sup>, 25+31; Книпович, 1966. С. 19. Прим. 38; Виноградов, Карышковский, 1982. С. 28 сл. Рис. 1-2; Пичикян, 1984. С. 182; Шелов-Коведяев, 1985. С. 63. Прим. 36; Treister, 1988. P. 153; Виноградов, 1989. С. 153-164; Яйленко, 1990. С. 268-272; Русяева 1992. С. 58; 1994. С. 50-51; Карышковский, 1993. С. 73; Vinogradov, Kruzickij, 1995. S. 112; SEG XXXII 794; Bull. Epigr. 1984 276; Vinogradov 1997, 252, 255 ff., 275, 279ff., Таб. 6.

Табл. 1, 3.

4 (7). Постамент с надписью: Леон, сын Гераклида, за своего сына Гераклида Зевсу Олимпийскому.

Серый мрамор, в. 0,405, ш. 1,005, т. 0,655 м.

На верхней поверхности: в правой части постамента ближе к центру имеется два углубления: прямоугольной формы 8,5 x 3,5 см и трапециевидной формы 3 x 3,5 см; вдоль заднего края - прямоугольное углубление 23 x 9 см (передний длинный край его имеет подбор).

Найден в 1978 г. на участке P-19.

А.С.Русева предполагает, что бронзовая статуя Зевса, видимо, была поставлена возле его храма на Восточном теменосе.

Хр. Ольвийский археологический заповедник, Р-19. О-81/720.

Дата: конец III в. до н.э. (Ю.Г.Виноградов); конец IV - начало III в. до н.э. (SEG XLII 715).

Библиография: Крыжицкий и др., 1979. С. 355; Крапивина, 1988. С. 15; Treister, 1988. P. 154; Русева, Крапивина, 1992. С. 25-26. Рис. 7, 2; 9; Русева, 1992. С. 61; SEG XLII 715. Табл. 2, 1.

4а (8). Фрагмент постамента с обрывком надписи: ...ен  
Серый мрамор, в. 0,30, сохр. ш. 0,60, т. 0,62 м.



Рис.7.

Фрагмент постамента с обрывком надписи из Ольвии. Ольвийский археологический заповедник, Р-19. О-81/721. Кат. 4а (8).

Утрачена правая часть базы, верхняя часть постамента испорчена сколами; сохранился небольшой участок между углублением для ступни левой ноги дл. 0,22 м и правым краем.

Найден в 1978 г. на участке Р-19

Хр. Ольвийский археологический заповедник, Р-19. О-81/721.

Дата: III в. до н.э. (Ю.Г.Виноградов)

Библиография: Крапивина, 1988. С. 15.

Табл. 2, 4. Рис. 7.

5 (9). Постамент с посвящением Аполлону Дельфинию: Евник, сын Протогена (посвятил) Аполлону Дельфинию, исполнивши жречество  
Серый мрамор, в. 0,38, ш.0,735, т.0,71 м.

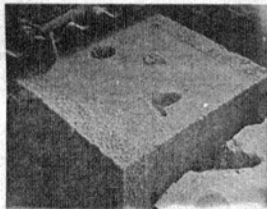


Рис.8.

Постамент с посвящением Евника Аполлону Дельфинию. Ольвийский археологический заповедник. Кат. 5(9).



Рис.9.

То же. Деталь.

На верхней поверхности вдоль переднего и заднего краев оставлен кант шириной 9,5 см, который имеется и с боков. Справа канавкой намечено место для выборки углубления под ступню левой ноги дл. 28 см. Выбрана лишь часть контура; в центральной его части участок площадью 12 x 8 см прямоугольной формы, гл. 4 см, в котором сохранилась заливка свинцом. Слева в центральной части выступ невыбранного камня полукруглой формы 11 x 8 см и круглое углубление дм. 9 см с расположенной под углом заливкой из свинца прямоугольной формы 8,5 x 4,5 см (Рис. 9).

Найден в 1978 г. на участке Р-19.

Хр. Ольвийский археологический заповедник.

Дата: начало II в. до н.э. (Ю.Г.Виноградов); первая половина II в. до н.э. (Русева, Крапивина); вторая половина III в. до н.э. (SEG XLII 716)

Библиография: Крапивина, 1988. С. 15; Русева, Крапивина, 1992. С. 27-28. Рис. 7,3; 10; Русева, 1992. С. 43; SEG XLII 716.

Табл. 2, 3. Рис. 8-9.

6 (10). Постамент с надписью: Гигесий, сын Филотея, (посвятил) статую сына Гигесия, Всем богам.

Серый мрамор, в. 0,31, ш. 1,04, т. 0,62 м.

На верхней поверхности: в правом заднем углу имеется прямоугольное углубление 4 x 6,5 см, гл. 3 см, от которого отходит выдолбленная канавка дл. 10 см, ш. 2 см. Слева - круглое углубление дм. 8 см, гл. 5 см. В левой части постамента - углубление для стопы левой ноги дл. 0,25 м, гл. 2,5-3 см. с остатками свинцовой заливки. Нижняя поверхность углубления имеет небольшой наклон к переднему краю постамента. На продолжении оси ступни имеются два круглых углубления дм. 3,5 и 2,5 см.

Найден в 1978 г. на участке Р-19.

Хр. Ольвийский археологический заповедник, Р-19. О-81/723.

Дата: ок. середины II в. до н.э. (Ю.Г.Виноградов); II в. до н.э. (А.С.Русева); первая половина II в. до н.э. (SEG XLII 717).

Библиография: Крапивина, 1988. С. 15-16. Рис. 2; Русева, Крапивина, 1992. С. 28-30. Рис. 7,4; 11; Русева, 1992. С. 134; SEG XLII 717.

Табл. 2, 2.

7 (11). Постамент статуй Каракаллы и Геты с надписью:

«С добрым счастьем. Досточтимого Императора Марка Аврелия Антонина Августа поставил совет и народ ольвиополитов. С добрым счастьем. Септимия Гету Цезаря поставил совет и народ ольвиополитов.

Белый мрамор, в. 1,55 м, ш. 0,46, т. 0,20 м.

На верхней поверхности: углубления для ног статуй.

Найден до 1880 г.

Хр. Гос. Публичная Библиотека, Ст.-Петербург.

Дата: 198-209 гг.

Библиография: IOSPE, I<sup>2</sup>, 199; Книпович, 1966. С. 14; Русева, 1986. С. 5; 1992. С. 157; Treister, 1988. P. 153; Крапивина, 1993. С. 149 сл.; Vinogradov, Kryzickij, 1995. S. 121.

8 (12). Постамент статуи Эвбиота, сына Аристониона, поставленный Эпикратом, сыном Никерата.

В. 0,25, ш. 0,71 м.

На верхней поверхности: два углубления для крепления ступней ног статуи.

Библиография: IOSPE, I<sup>2</sup>, 191; Русева, 1979. С. 97; Пичкиян, 1984. С. 183; Treister, 1988. P. 153; Карышковский, 1993. С. 75.

9 (13). Постамент с надписью: Тимо, дочь Ипсикреонта, жена Епикрата, Епикрат Никератов посвятил жречествовавшую Артемиде.

Мрамор, в. 0,36, ш. 1,35, т. 0,99 м.

На верхней поверхности углубления для крепления ног статуи.

Найден в 1903 г.

Хр. Ольвийский археологический заповедник.

Дата: конец III - начало II вв. до н.э.

Библиография: IOSPE, I<sup>2</sup>, 190; Treister, 1988. P. 153; Кырышковский, 1993. С. 75.

10 (14). Постамент с надписью: Народ Пантакла Клеобротова, своего благодетеля, посвятил Гераклу.

Мрамор, в. 0,23, ш. 0,75, т. 0,68 м.

На верхней поверхности: два углубления для ступней ног статуи.

Найден в 1908 г.

Хр. ОАМ, инв. 50506.

Дата: первая половина III в. до н.э.

Библиография: IOSPE, P, 188; Книпович, 1966. С. 19. Прим. 38; Treister, 1988. P. 153; Виноградов, 1989. С. 172; Vinogradov, 1997. S. 255.

11 (15). Постамент с надписью: Братья Агрота и Посидей посвятили своего отца Дионисия, жречествовавшего, Аполлону Дельфинию.

Белый мрамор, в. 0,32, ш. 0,85, т. 0,70 м.

На верхней поверхности: два углубления овальной формы разного размера.

Хр. ГИМ.

Дата: третья четверть III в. до н.э. (Ю.Г.Виноградов)

Библиография: IOSPE, P, 189; Treister, 1988. P. 153-154; Яйленко, 1990. С. 281; Русева, 1992. С. 43; Vinogradov, 1997. S. 78, Anm. 26; 328, Anm. 23.

12 (16). Постамент с надписью: [Такая-то], дочь ...онта, сына Дионисиева, жена Сократиды, Сократид Филинов посвятил свою жену, жречествовавшую, Матери богов.

Белый мрамор, в. 0,36, ш. 0,73, т. 0,675 м.

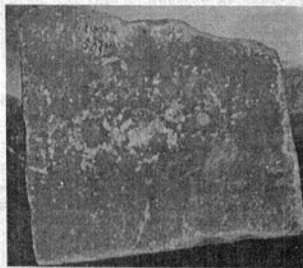


Рис.10.

Постамент конной статуи царя Скилура. ОАМ, инв. 50715. Кат. I(17).

На верхней поверхности углубления для ног статуи.

Из коллекции П.О.Бурачкова

Хр. ГИМ.

Дата: эпоха Митридата VI Евпатора; II в. до н.э. (Ю.Г.Виноградов; С.Д.Крыжицкий)

Библиография: IOSPE, P, 192; Пичкиян, 1984. С. 226; Русева, 1986. С. 5; Treister, 1988. P. 153; Виноградов, 1989. С. 225; Vinogradov, Kryzickij, 1995. S. 115.

#### Неаполь Скифский

1 (17). Постамент конной статуи царя Скилура

Мшанковый известняк

На верхней поверхности имеется пять углублений в виде суживающихся книзу выносок гл. 5-6 см.

Найден в 1827 г.

Хр. ОАМ, инв. 50715.

Дата: II в. до н.э., возможно, середина-третья четверть (Ю.Г.Виноградов)

Библиография: IOSPE, P, 668; Соломоник, 1962. С. 33-34. Рис. 1; Treister, 1988. P.

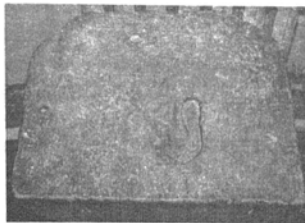


Рис. 11.

Постамент статуи Зевсу Атабирию с посвящением Посидей. ОАМ, инв. 50604. Кат. 2(18).

153-154; Виноградов, 1994. С. 155, прим. 33; Зайцев, Пуздровский, 1994. С. 225; Зайцев, 1997, 45, рис. 8, 9.

Рис. 10.

2 (18). Постамент статуи с надписью: Зевсу Атабирию Посидей (сын) Посидей (посвятил) благодарственное приношение.

Мрамор, в. 0,39, ш. 0,61, т. 0,49 м.

На верхней поверхности: гнезда для крепления - одно, в форме левой ступни челювеческой ноги дл. 16 см, гл. 2,1 см и два небольших углубления округлой формы: 2 x 1,5 см и дм. ок. 3 см, гл. 1,5-1,7 см.

По мнению Э.И.Соломоник, на постаменте была установлена мраморная или бронзовая статуя высотой 100-110 см. Центр тяжести фигуры падал на левую ногу; правая была сильно отставлена назад и в сторону, опираясь лишь на большой палец. В правой вытянутой в сторону руке должен был находиться какой-то предмет - палка, копьё или скипетр, о чем говорит маленькое круглое углубление, расположенное почти на одной линии с пяткой левой ноги.

Найден в 1827 г.

Хр. ОАМ, инв. 50604.

Дата: II в. до н.э., возможно, середина-третья четверть (Ю.Г.Виноградов).

Библиография: IOSPE, P, 670; Соломоник, 1962. С. 36-37. Рис. 3-4; Bull. Epigr. 1965 272; 1984 278; SEG XXXII 793; Сапрыкин, 1986. С. 204, прим. 13; Виноградов, 1989. С. 242-246; Зайцев, 1997, 45, рис. 8, 8; Vinogradov, 1997. S. 68, 95, Anm. 145, 371, Anm. 55.

Рис. 11.

3 (19). Фрагмент постамента с надписью: Афине Линдии Посидей (сын) Посидей (посвятил) благодарственное приношение.

Мрамор, в. 0,07, ш. 0,25, т. 0,22 м.

На верхней поверхности имеются углубления для крепления статуи.

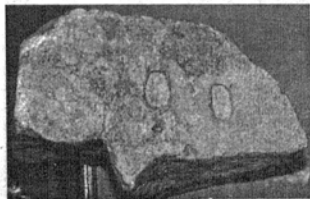


Рис. 12.

Фрагмент постамента статуи Афине Линдии с посвящением Посидей. ОАМ, инв. 50384. Кат. 3(19).

Найден в 1827 г.

Хр. ОАМ, инв. 50384.

Дата: II в. до н.э., возможно, середина-третья четверть (Ю.Г.Виноградов)

Библиография: IOSPE, P. 671; Соломоник, 1962. С. 37; Bull. Epigr. 1965 272; 1984 278; SEG XXXII 793; Сапрыкин, 1986. С. 204, прим. 13; Treister, 1988. P. 153; Виноградов, 1989. С. 242-246; Зайцев, 1997, 45, рис. 8, 4; Vinogradov 1997, 68, 95, Anm. 145, 371, Anm. 55. Рис. 12.

4 (20). Фрагмент постамента с надписью: Ахиллу (владыке) острова (посвятил) Посидей (сын) Посидея, (победив) пиратствующих сатархеев.

Размеры не известны.

На верхней поверхности сохранился след от правой ступни статуи дл. 16 см.

Найден в 1853 г.

Место хр. неизвестно.

Дата: II в. до н.э., возможно, середина-третья четверть (Ю.Г.Виноградов)

Библиография: IOSPE, P. 672; Соломоник, 1962. С. 37-40; Bull. Epigr. 1965 272; 1984 278; SEG XXXII 793; Сапрыкин, 1986. С. 204, прим. 13; Treister, 1988. P. 153; Виноградов, 1989. С. 243, 246; 1997. С. 116. Прим. 60; Зайцев, 1997, 45, рис. 8, 3; Vinogradov, 1997. S. 68, 95, Anm. 145, 371, Anm. 55.

5 (21). Постамент с надписью: Посидей, сын Посидея (посвятил) Родос благодарственное приношение.

Мрамор, в. 0,24, ш. 0,50, т. 0,51 м.

На верхней поверхности имеются углубления: для ступни правой ноги дл. 17,5 см, ш. 6,3 см, гл. 0,4-1,1 см с округлой ямкой внутри него 4 x 4,6 см, гл. 1,1 см от дна основного углубления; почти круглое - 4,6 x 5,2 см, гл. 1,7 см - для передней части ступы левой ноги; прямоугольное - 2,1 x 1,5 см, гл. 1,6 см - для копыта или жезла.

Э.И.Соломоник отмечает, что (судя по длине стопы) статуя имела высоту 105-120 см. Сильно выдвинутая вперед фигура опиралась на правую ногу, левая нога была отставлена назад; в левой руке должен был находиться какой-то предмет (копыте?), спускающийся вниз тонким прямоугольным концом. Заднюю свободную часть квадратного поля базы, вероятно, занимали широкие складки одежды богини.

Найден в 1958 г. на участке «Д».

Хр. ГИМ, инв. 96854.

Дата: II в. до н.э., возможно, середина-третья четверть (Ю.Г.Виноградов)

Библиография: Дашевская, 1960; Соломоник, 1962. С. 41-43; Bull. Epigr. 1965, No. 272; 1984 278; Treister, 1988. P. 153-154. Fig. 6a; Виноградов, 1989. С. 242; Зайцев, 1997, 45, рис. 8, 5; Vinogradov, 1997. S. 68, 95, Anm. 145, 371, Anm. 55.

Табл. 7, 1.

### Херсонес

1 (22). Постамент конной статуи с надписью:

Народ поставил статую Агасиклу сыну Ктесия.

Белый мрамор, в. 0,30, ш. 0,68, т. 1,07 м.

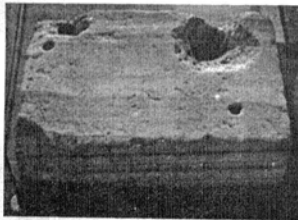


Рис. 13.

Постамент конной статуи Агасикла. ХГИАМЗ, инв. 36586. Кат. 1(22).

На верхней поверхности 4 углубления: три маленьких округлых углубления дм. ок. 4-6 см - одно - в правом переднем углу и два в левом заднем, глубиной соответственно 3, 5 и 9 см, и одно углубление овальной формы 14 x 11 см, гл. 14 см.

Найден в 1794 г.

Хр. НЗХТ, инв. 36586.

Дата: рубеж IV-III вв до н.э.

Библиография: IOSPE, P. 418; SEG XIX 500; Анохин, 1977. С. 50 сл.; Кадеев, 1981. С. 78, 82; 1996. С. 121; Пичикий, 1984. С. 198; Сапрыкин, 1986. С. 157; Treister, P. 153-154; Виноградов, Щеглов, 1990. С. 350-358; Виноградов, 1997. С. 111; Vinogradov, 1994b. S. 363 ff., Taf. CXXV, N 3; 1997. S. 420, 428, 443f., 461f., 465, Anm. 221, 490, 569, Taf. 30, 4-5.

Табл. 3, 1. Рис. 13.

2 (23). Постамент с декретом в честь Диофанта: Народ увенчивает Диофанта, сына Асклепиодора, синопейца, за его доблесть и благосклонность к себе, поставит также его медную статую в полном вооружении на акрополе подле алтарей Девы и Херсонеса.

Мрамор, в. 0,31, ш. 0,99, т. 0,065 м.

На верхней поверхности сохранились остатки углубления для ступней ног. Ширина и глубина ступней ок. 10 см. Максимально сохранившаяся длина левой ступни 15,5 см.

Постамент был вторично использован для бронзовой статуи: углубления для ступней имеются и на его нижней стороне.

Найден в 1878 г.

Хр. ГЭХ.1878.1.

Дата: ок. 107 г до н.э.

Библиография: IOSPE, P. 352; SEG XVIII 307; XXVII 430; XXXI 681; XXXVII 653; XXXIX 692; Кадеев, 1981. С. 71 сл.; Пичикий, 1984. С. 198, 204-205; Виноградов, 1987. С. 70 сл. 1989. С. 249; 1993. С. 65; Treister, 1988. P. 153-154. Fig. 6b; Волю 1989, 211-259; 369-405; Зубарь, 1994. С. 10; Молев, 1995. С. 33 сл.; Сапрыкин, 1986. С. 201 сл., 211 сл.; 1996. С. 133 сл.; Антонова, Яйленко, 1995. С. 68; Bull. Epigr. 1990 229, 558; 1996 302; Vinogradov, 1997. S. 57, 87, Anm. 95, 282, Anm. 24, 428, 499, 541 ff., 562, 619, Anm. 33.

Табл. 7, 2.

3 (24). Постамент статуи Аристана, сына Аттина: Аристана, сына Аттина, любящего отечество. Бывшего послом для ходатайства о свободе к божественному Августу шесть лет и утомившегося. Исполнявшего должность демидурга прекрасно. Исполнявшего должность номофилака. Исполнявшего должность демидурга прекрасно. Бывшего послом к царю Римиталку о союзе и успешного. Исполнявшего прекрасно должность жреца (народ наградил венцом) и медным изображением. Управлявшего государственною казною и выяснившего денежные средства городу. Бывшего послом к царю Римиталку вторично и успешного. Исполнявшего должность демидурга прекрасно (народ наградил венцом) и целою статуей. Бывшего прекрасным



Рис. 14.

Постамент статуи Аристана, сына Аттина.  
Надпись. ХГИАМЗ, инв. 3341. Кат. 3(24).



Рис. 15.

То же. Вид в ракурсе на верхнюю поверхность  
постаumenta.

гражданином. Исполнил Кефисодот.

Мрамор, в. 0,33, ш. 0,69, т. 0,77 м.

На верхней поверхности: два углубления для ступней ног статуи - правое - дл. 26,5 см, левое - дл. 28 см, гл. соответственно 5 и 6 см.

Найден в 1881 г.

Хр. НЗХТ, инв. 3341.

Дата: время правления боспорского царя Римиталка, ок. сер. II в. н.э.

Библиография: Latyshev, 1885. P. 267-272; Loewy, 1885. N 337; Minns, 1913. P. 295; IOSPE, P. 423; Marcade, 1953. N 56; SEG XIII 416; W.M. Calder III, 1971. P. 327; Анохин, 1977. С. 79; Кадеев, 1981. С. 25, 40 сл., 75, 81; 1996. 13; 103, 152; Пичкиян, 1984. С. 198, 226; Treister, 1988. P. 153-154; Виноградов, 1991. С. 18; Зубарь, 1994. С. 37; Антонова, Яйленко, 1995. С. 70, 83 сл.; Vinogradov, 1997. S. 569; Фролова, 1997. С. 70.

Табл. 4, 3. Рис. 14-15.

4 (25). Постамент с надписью - посвящением статуи Формионом, сыном Герия.

Мрамор, в. 0,18, ш. 0,47, т. 0,73 м.

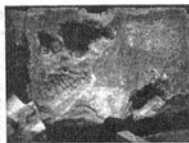


Рис. 16-17.

Постамент с посвящением статуи Формионом. НЗХТ, инв. 3367. Кат. 4(25).

На верхней поверхности: остатки трех углублений с обломанными рваными краями, не дающими возможность восстановить их первоначальную форму; габариты углублений по нижнему краю: округлой формы - дл. ок. 5 см, гл. 8 см; подтреугольной формы со стороны ок. 7,5 см - гл. 9 см; прямоугольной формы с одной скошенной стороной размером 7,5 x 5 см, гл. 4 см. В углублениях сохранились остатки свинцовой заливки.

Найден в 1890 г.

Хр. НЗХТ, инв. 3367.

Дата: IV-III вв. до н.э.

Библиография: IOSPE, P. 415; Кадеев, 1981. С. 67; Treister, 1988. P. 153.

Табл. 4, 4. Рис. 16-17.

5 (26). Постамент статуи легату Мезии Сексту Веттулену Керялиусу.

На верхней поверхности базы с выделенной канавкой гл. 3 см центральной части были вырублены углубления для стоп ног бронзовой статуи: отчетливый контур углубления для стопы правой ноги овальной формы дл. 27 см, ш. 8-11 см, гл. 5 см и поврежденное выборкой углубление округлой формы для пятки левой ноги 8 x 9 см, гл. 5 см.

Хр. ГЭ. X.1853.35.



Рис. 18.

Постамент статуи Девы с посвящением Биона. НЗХТ, инв. 4695. Кат. 6(27). Надпись.



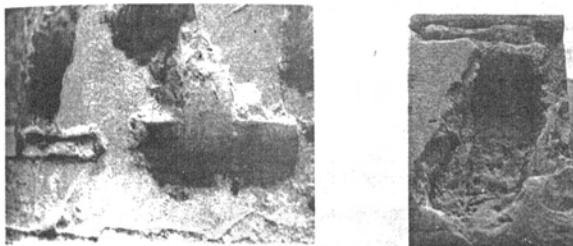


Рис.19-20.

То же. Детали верхней поверхности постамента.

Дата: 74/75-78/79 гг.н.э.

Библиография: IOSPE, I<sup>2</sup>, 421; Eck, 1983. S. 194, 223, 235; Sarnowski, 1988. P. 138; 156. note 40; Treister, 1988. P. 153-154; Зубарь, 1994. С. 30; Кадеев, 1996. С. 12. Табл. 7, 3.

6 (27). Постамент с надписью: Бион, сын Симия, Антибион, сын Биона Симиева, бывший царем, за отца посвятил Деве, будучи жрецом.

Мрамор, в. 0,355, ш. 0,77, т. 0,72 м.

На верхней поверхности имеется множество углублений прямоугольной, округлой формы и под ступни ног, которые свидетельствуют в пользу как минимум трехкратного использования постамента: первоначально в качестве базы для крепления четырех стел, а затем дважды в качестве постамента для бронзовых статуй.

I. Сохранились три прямоугольных выреза размерами: 36 x 5 см, 28 x 6 см, 28 x 4 см гл. 10-15 см для установки стел, с остатками свинцовой заливки (?). Возможно, имелся и четвертый вырез вдоль левой боковой поверхности, которая впоследствии была спилена, о чем свидетельствуют разный характер обработки боковых поверхностей и расположение надписи не строго по центру, а со смещением к левому краю. О том, что постамент первоначально использовался для крепления стел (?), говорит и тот факт, что один из передних вырезов аккуратно заложено вставку из белого мрамора (Рис. 19).

II. 2 углубления для ступней ног: левое дл. ок. 18 см и правое, находящееся несколько сзади, дл. ок. 25 см, гл. 10-12 см. Таким образом, скульптура стояла с опорой на несколько отставленную назад правую ногу.

III. 2 углубления для ступней ног: слева - круглое углубление для крепления пятки левой ноги и справа углубление для стопы правой ноги дл. 32 см, гл. 17 см. Таким образом, как и во второй период, скульптура (правда, больших размеров), стояла с опорой на правую ногу (Рис. 20).

Найден в 1892 г.

Хр. НЗХТ, инв. 4695.

Дата: вторая половина IV в. до н.э.

Библиография: IOSPE, I<sup>2</sup>, 410; Кадеев, 1981. С. 67; Пичикян, 1984. С. 150, 198, 205; Treister, 1988. P. 153.

Табл. 4, 5. Рис. 18-20.

7 (28). Постамент с надписью: Секста Октавия Фронтона, легата и пропретора императора Домициана цезаря бога Августа Германского поставил народ.

Мрамор, в. 0,218, ш. 0,73, т. 0,61 м.

На верхней поверхности: в правом заднем углу имеются подтесы прямоугольной формы размером 15 x 20 см, гл. 4-6 см, в переднем левом углу - поврежденное выборкой углубление округлой формы дм. ок. 7,5 см, гл. 5 см.

Найден в 1886 г.

Хр. ГИМ, инв. 78607.

Дата: ок. 92 г. (Сарновски); 90-93 гг. н.э. (Антонова, Яйленко)  
 Библиография: IOSPE, F, 422; Eck, 1983. S. 194, 223, 235; Sarnowski, 1988. P. 138; 156. note 40; Treister, 1988. P. 153-154. Fig. 6d; Зубарь, 1994. С. 30; Антонова, Яйленко, 1995. С. 86; Калеев, 1996. С. 12, 152. См. о Сексте Октавии Фронтоне также Воупегри, Zahariade, 1996. P. 37.

Табл. 7, 4.

8 (29). Постамент статуи Афины Строительницы работы Поликрата.  
 Мрамор, в. 0,307, ш. 0,81, т. 0,775 м.  
 На верхней поверхности имеются углубления: для стопы правой ноги дл. 49 см, ш. 14-20 см, гл. 7 см, и прямоугольной формы: 11,5 x 14,5-15 см, гл. 7 см под пятку левой ноги;



Рис.21.

Постамент статуи Афины Строительницы работы Поликрата. НЗХТ, инв. 8180. Кат. 8(29).

кроме того, рядом с последним углублением имеются сохранившиеся фрагменты еще двух углублений гл. 5,5 и 4 см, по которым прошел скол.

По мнению Э.И.Соломоник, фигура богини превышала по высоте 3 м. Надпись помещена в необычном месте - не на лицевой, а на тыльной стороне. Оба указанных момента позволяют заключить, что памятник был рассчитан на осмотр с большого расстояния, а надпись можно было прочитать лишь подойдя к нему с тыла. Это наводит на мысль, не стоял ли он на обрыве у моря в качестве своеобразного маяка. В.В.Латышев предполагал, что Поликрат, создавший статую Афины, был тем афинским скульптором, о котором упоминал Плиний Старший. Некоторые же видят достаточно оснований считать Поликрата и Кефисодота местными херсонесскими мастерами.

Хр. НЗХТ, инв. 8180.

Дата: IV в. до н.э.

Библиография: IOSPE, F, 406; Пичкиня, 1984. С. 198; Соломоник, 1984. С. 10-11; 1988. С. 61-62. Рис. 12; Золотарев, Буйских, 1994. С. 80-81. Рис. 2-3; 95; Zolotarev, Buijskikh, 1995, 127-128, figs. 2-3; 149; Золотарев, 1998. С. 34.

Табл. 4, 2. Рис. 21.

9 (30). Постамент с надписью.

Мрамор, в. 0,26-36 м, ш. 0,83, т. 0,70 м.

На верхней поверхности постамента имеются четыре углубления. На центральной оси ближе к переднему и заднему краю расположены прямоугольное углубление размером 17 x 10 см и трапециевидное - размером 13,5 x 10-14 см. В первом из них имеются остатки свинца. Вдоль правого края постамента имеется прямоугольное углубление 28 x 5 см. Между его задним концом и краем постамента расположено углубление круглой формы дм. 1,5 см.

Хр. НЗХТ, инв. 8181.

Библиография: IOSPE, F, 424A-B; Пичкиня, 1984. С. 198, 226; Vinogradov 1997, 569. Табл. 4, 1. Рис. 22.



Рис. 22.

Постамент с надписью. НЗХТ, инв. 8181. Кат. 9(30).

- 10 (31). Постамент с нижним и верхним профилированными краями без надписи.  
Серый мрамор, в. 0,58, ш. 0,73 x 0,685 м.  
На верхней поверхности постамента имеются два углубления: узкое углубление дл. 34 см, ш. 4-7 см, гл. 14 см для стопы правой ноги и трапециевидной формы размерами 7-14 x 6 см, гл. 12 см - под пятку левой ноги.  
Происходит из дореволюционных раскопок.  
Хр. НЗХТ, северо-восточный район, главная улица, 6/Н.  
Библиография: неопубликован.  
Табл. 4, 6.

### *Боспор*

#### *Нимфей*

- 1(32). Постамент с посвящением статуи Митридаду VI.  
Белый мелкозернистый мрамор, обломан со всех сторон.  
На верхней поверхности сохранилась на дл. 0,13 м часть углубления для крепления левой ноги (ш. 0,078, гл. 0,065 м).



Рис. 23.

Постамент с посвящением статуи Митридаду VI. КИАМ, КЛ-576. Кат. 1(32).

- Найден на территории некрополя при строительных работах в 1975 г.  
Хр. КИАМ, КЛ-576.  
Дата: ок. 88 г. до н.э.  
Библиография: Грач, 1985. С. 339; Виноградов, Молев, Толстиков, 1985. С. 595 сл.; Яяленко, 1985. С. 617-619; Цхалтубо-III. С. 639-640, 658; SEG XXXVII 668; Treister,

1988. P. 153; Bull. Epigr. 1990 589; 1997 426; Молев 1995. С. 46, илл.; Ballesteros Pastor 1995, 111 ff.; Сапрыкин, 1996. С. 149 сл.  
Табл. 5, 5. Рис. 23.

#### Пантикапей

1 (33). Часть постаменту с посвящением: Твою статую, Антистасий, поставил Феномах Фебу, воздвигнув смертному отцу бессмертный памятник, при Перисаде, правителе всей земли, которая лежит между крайними пределами тавров и границами Кавказской земли.

Серый мрамор, в. 0,32, ш. 0,71, т. 0,42 м (неполн.).

На верхней поверхности имеются два углубления для стоп ног: левой - прямоугольной формы дл. 18, ш. 7-8 см непосредственно у правого края постамента и правой - дл. 34 см, шир. 10-11 см, гл. 6 см, в районе пятки которого имеется подпрямоугольное углубление размером 2,5 x 4 см, гл. 7,5 см от уровня поверхности постамента.

Найден в 1823 г.

Хр. ГЭ, П. 1823.1.

Дата: правление Перисада I.

Библиография: Болтунова, Книпович, 1962. С. 12; Блаватский, 1964. С. 89 сл.; КБН, 113; Кругликова, 1966. 10. Прим. 1; Treister, 1988. P. 153-154. Fig. 5c; Шелов-Коведяев, 1990. С. 172. № 7; 179; Блаватская, 1993. С. 41. Прим. 20; Яйленко, 1995. С. 227. Прим. 42; Vinogradov, 1997. S. 131, Anm. 188.

Табл. 8, 3.

2 (34). Постамент с надписью: Стратокл за отца своего Динострата, отбывшего срок своего жречества, посвятил Аполлону Врачу при Левконе, архонте Боспора и Феодосии, царе синдов, торетов, дандариев, пессов.

Серый мрамор, в. 0,31, ш. 1,02, т. 0,67 м.

На верхней поверхности: углубления для стоп левой и правой ног: левое дл. 26 см, ш. 5-8 см, гл. 6,5 см; правое - дл. 25 см, ш. 4,5-8 см, гл. 7,5 см. В левом ближнем углу постамента имеется подпрямоугольное углубление 2 x 3,5 см, гл. 2,5 см.

Найден до 1825 г.

Хр. ГЭ, ПАН.152.

Дата: правление Левкона I; Левкон (I) Сатиров (I) (Шелов-Коведяев)

Библиография: Болтунова, Книпович, 1962. С. 12; Блаватский, 1964. С. 89 сл.; КБН, 6; Пичикян, 1984. С. 152, 170; Шелов-Коведяев, 1985. С. 62. Прим. 33; 1990. С. 172. № 3; Vinogradov, 1987. С. 55. Прим. 2; Яйленко, 1987. С. 25. № 18; 1995. С. 226, 228; Treister, 1988. P. 153-154. Fig. 5a; Васильев, 1992. С. 120. Прим. 24; Блаватская, 1993. С. 36. Прим. 7; Vinogradov, 1997. S. 79, Anm. 42; 118, Anm. 112; 523, 527, Anm. 2.

Табл. 8, 1.

3 (35). Постамент с посвящением Кибеле Леострата за своего брата.

Серый мрамор, в. 0,24, ш. 0,98, т. 0,48 м.

На верхней поверхности - углубления от ног статуи.

Найден в конце XVIII в. в полу церкви Иоанна Предтечи.

Место хранения неизвестно.

Дата: правление Перисада II.

Библиография: КБН, 23; Шелов-Коведяев, 1990. 173. № 12; Яйленко, 1995. С. 226 сл. Прим. 42; 237; Vinogradov, 1997. S. 527, Anm. 2.

4 (36). Постамент с надписью: Левкон, сын Перисада, отбыв срок своего жречества, посвятил эту статую Аполлону Врачу при Перисаде, сыне Спартока, архонте Боспора и Феодосии, царе синдов, всех мантов и батеев.

Мрамор (?), размеры неизвестны.

На верхней поверхности в правом и левом заднем углах вырублены углубления.

Найден в 1843 г. на Биржевой площади.

Место хранения неизвестно.

Дата: ок. 240-220 гг. до н.э. (КБН), вскоре после 310 г. до н.э. (В.П.Яйленко); Перисад (II) Спартоков (III)

Библиография: Блаватский, 1964. С. 110; КБН, 25; Кругликова, 1966. 10. Прим. 1; Белова, 1984. С. 80 сл.: 85. Прим. 22; Пичикян, 1984. С. 146, 152, 170, 188; SEG XXXIV 755; Vinogradov, 1987. М. С. 65. Прим. 46; Treister, 1988. P. 153; Шелов-Коведяев, 1990.

С. 173. № 12; 174. № 14, 16; Яйленко, 1990. С. 304-305; 1995. С. 226 сл., 228, 235; Васильев, 1992. С. 115, 120. Прим. 24; Алексеева, 1997. С. 61; Vinogradov, 1997. S. 79, Anm. 42, 158, 537, Anm. 46.

5 (37). Постамент с надписью: Императора, цезаря Марка Аврелия Антонина, августа (его статуя), своего собственного благодетеля и благодетеля своего царства, я, Тиберий Юлий, царь Савромат, друг цезаря и друг римлян, благочестивый, поставил в 498 году. Серый мрамор, в. 1,06, ш. 0,58, т. 0,49 м.

На верхней поверхности углубление прямоугольной формы со следом закругления гл. 8 см.

Найден в 1886 г.

Хр. ГЭ. П. 1886.16.

Дата: 201 г.н.э.

Библиография: Болтунова, Книпович, 1962. С. 27 сл. Рис. 14; Блаватский, 1964. С. 205; КБН, 52; Кругликова, 1966. С. 15. Прим. 34; 34. Прим. 77; Treister, 1988. P. 153-154. Fig. 5c; Rostowzew, 1993. S. 90. Anm. b.

Табл. 8, 2.

6 (38). Постамент с надписью: В добрый час. Тиберея Юлия Рескупорида (его статуя), царя Боспора и окрестных племен, друга римлян и друга эллинов, совет и народ амастрийцев своего благодетеля (поставил) попечением Пелания, сына Феофраста, 517 года Гиперберетея, 20-го числа, через послов Аврелиев - Элия Элиана, Дионисия, он же Маммар, и Хреста, сына Хреста. Надпись на постаменте статуи, поставленной по постановлению совета и народа г. Амастрии, в честь Рескупорида III.

Мрамор, в. 1,25, ш. 0,49, т. 0,56 м.

На верхней поверхности имеются овальные углубления для стоп левой и правой ног: левое дл. 19 см, ш. 5 см, гл. 7 см, правое - дл. 21 см, ш. 5 см, гл. 7 см.

Найден вместе с N 5 (37).

Хр. ГЭ. П. 1887.1.

Дата: 221 г.н.э.

Библиография: Болтунова, Книпович, 1962. С. 28; Блаватский, 1964. С. 138, 204 сл.; КБН, 54; Кругликова, 1966. 10. Прим. 10; 11. Прим. 14; 16. Прим. 39, 42; 34. Прим. 78; Treister, 1988. P. 153-154. Fig. 5d; Маслеников, 1990. С. 108; Фролова, 1997. Ч. II. С. 3. Прим. 2; С. 9. Прим. 15.

Табл. 8, 4.

7 (39). Постамент с посвященном статуи Рескупорида V.

Белый мрамор, в. 1,00, ш. 0,65, т. 0,55 м.

На верхней поверхности углубления для ступней ног статуи.

Точное место и время находки неизвестны.

Разбит во время Великой Отечественной войны.

Дата: ок. 250 г.н.э.

Библиография: КБН, 60; Кругликова, 1966. С. 34. Прим. 78; Treister, 1988. P. 153-154.

8 (40). Профилированный с лицевой стороны постамент с надписью: посвященный дар Фениппа за своего брата при Перисаде, архонте Феодосии и царе синдов, маитов (?) и фатеев.

Белый мрамор, в. 0,32, ш. 0,99, т. 0,74 м.

На верхней поверхности четыре углубления: 1 - для пятки правой ноги почти округлой формы 17 x 19 см по верху с меньшим овальным углублением гл. 9 см в центре; 2 - для ступни левой ноги дл. 24 см, ш. 6 см, гл. 6 см; 3 - неправильной формы прямоугольное с выступом ок. 5,5 x 5 см, гл. 4-7 см; 4 - прямоугольное углубление 8 x 4,5 см.

Найден ок. 1850 г.

Хр. КИАМ, КЛ-745.

Дата: период совместного правления Спартока II и Перисада I или правление Перисада I.

Библиография: Болтунова, Книпович, 1962. С. 12; КБН, 9; Vinogradov, 1987. С. 55. Прим. 2; Шелов-Коведяев, 1990. С. 172. № 7; 179; Яйленко, 1990. С. 290-291, 296, 300; 1995. С. 226 сл.; 237; Vinogradov, 1997. S. 158, 527, Anm. 2.

Табл. 5, 2. Рис. 24.

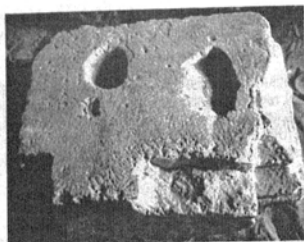


Рис.24.

Постамент с посвящением Фениппа. КИАМ, КЛ-745. Кат. 8(40).

9 (41). Постамент с надписью: Сатирион, сын Патека, отбыв срок своего жречества, посвятил Аполлону Врачу при Перисаде - архонте Боспора и Феодосии и царе синдов и всех маитов.

Серый мрамор, в. 0,34, ш. 0,81, т. 0,75 м.

На верхней поверхности углубления для ступней ног статуи дл. 26 см, гл. 5 см; справа от углубления для правой ступни - след прямоугольной протески.

Найден в 1864 г. при раскопках А.Е.Люценко на г.Митридат.

Хр. КИАМ, КЛ-748.

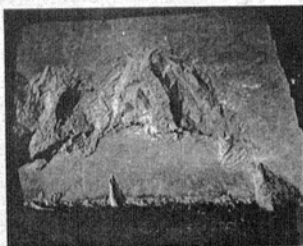


Рис.25.

Постамент с посвящением Сатириона Аполлону Врачу. КИАМ, КЛ-748. Кат. 9(41).

Дата: IV в. до н.э., вероятно правление Перисада I.

Библиография: Болтунова, Книпович, 1962. С. 12; КБН, 10; Пичкиян, 1984. С. 152, 170; Шелов-Коведяев, 1990. С. 172. № 7; Яйленко, 1990. С. 292 сл.; 1995. С. 226, 228; Васильев, 1992. С. 120. Прим. 24; Vinogradov, 1997. S. 79, Anm. 42.

Табл. 6, 2. Рис. 25.

10 (42). Постамент с надписью: В добрый час. Происходящего от предков-царей, великого царя Тиберия Юлия Рескупориды (его статую), друга цезаря и друга римлян благородного Юлий Телсинн из храмоблестательной Гераклеи на Понте (поставил) своего благодетеля в 547 году в месяце Горниее.

Серый мрамор, в. 1,40, ш. 0,90, т. 0,60 м. Венчающая часть и основание профилированы.

На верхней поверхности имеются углубления: примыкающее носком к переднему краю углубление для ступни правой ноги дл. 36 см с выборкой на месте пятки 7 x 6 см, гл. 4 см; углубление для ступни левой ноги сохранилось частично; перед ним имеется круглое уг-

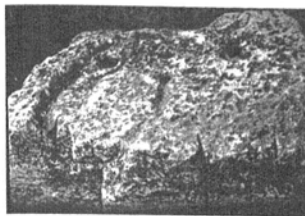


Рис.26.

Постамент статуи Тиберия Юлия Рескупорида. КИАМ, КЛ-616. Кат. 10(42).

лубление дм. 3 см; между углублениями для ступней ног - ряд из трех небольших круглых углублений (два крайних с примыкающими канавками)

Найден в 1850 г. К.Р.Бегичевым возле Таманской пристани в Керчи.

Хр. КИАМ, КЛ-616.

Дата: 250 г.н.э.

Библиография: Болтунова, Книпович, 1962. С. 28; Блаватский, 1964. С. 138, 204 сл.; КБН, 59; Кругликова, 1966. С. 16. Прим. 39; 34. Прим. 78; Масленников, 1990. С. 108.

Табл. 6, 4. Рис. 26.

11 (43). Постамент с надписью: Великого царя Аспурга (его статую), друга римлян, происходящего от царя Асандроха, друга цезаря и друга римлян, царствующего над всем Боспором, Феодосией, синдами, мантами, тарпнтами, торетами, пессами и танантами, подчинившего скифов и тавров, Менестрат, сын Менестрата, начальник острова, (поставил) своего спасителя и благодетеля.

Белый мрамор, в. 0,26, ш. 0,65, дл. 1,17 м. Верхняя часть профилирована.

На верхней поверхности углубления: для ступни левой ноги дл. 22 см, ш. 8 см, гл. 5,5 см; справа - разметка в виде прочерченных линий и мелких углублений; круглое отверстие для пятки правой ноги дм. 8,8 см, гл. 4,5 см; поверхности сзади пятки левой ноги на уровне между ног обработана анаферозисом.

Найден в 1865 г. на северном склоне г. Митридат в юго-западной части Старого кладбища.

Хр. КИАМ, КЛ-744.

Дата: правление Аспурга.

Библиография: Блаватский, 1964. С. 146 сл.; КБН, 40; Кругликова, 1966. 10. Прим. 6; Сапрыкин 1985. С. 66; 1995. С. 194, 196; Масленников, 1990. С. 104; Rostowzew, 1993. S. 130; Виноградов, 1994. С. 152 сл.; Vinogradov, 1997. S. 119, Ann. 116; Фролова, 1997. 92, Прим. 194.

Табл. 6, 1.

12 (44). Фрагментированный постамент без надписи.

Белый мрамор, в. 0,26, ш. 0,66, т. 0,51 м (неполн.). Профилирован в нижней части.

На верхней поверхности овальное углубление для ступни (?) или пятки статуи 17 x 13 см с небольшим прямоугольным углублением внутри 3 x 5 см.

Происходит из находок Гросса (?).

Хр. КИАМ, КЛ-6/N.

Дата неизвестна.

Библиография: неопубликован.

Табл. 5, 3-4.

#### Фанагория

1 (45). Постамент с надписью: Феофил, сын Санха, отбыв жречество, посвятил Аполлону Врачу при архонте и царе Спартоке, сыне Эвмела.

Серый мрамор, в.0,35, ш.0,81, т.0,80 м.  
 На верхней поверхности: отдельные округлые и овальные углубления для пяток и носков обеих ступней; общая дл. углублений для правой ступни - 24 см, левой - 28 см.  
 Найден в 1866 г. у хут. Семеняки.  
 Хр. КИАМ, КЛ-750.

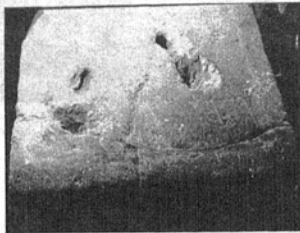


Рис.27.

Постамент с посвящением Феофила Аполлону Врачу. КИАМ, КЛ-750. Кат. I(45).

Дата: правление Спартока III; Спарток (III) Эвмелов (Шелов-Коведяев)  
 Библиография: КБН, 974; Белова, 1984. С. 81; Пичилян, 1984. С. 152; Treister, 1988. P. 153-154; Шелов-Коведяев, 1990. С. 173. № 12; Яйленко, 1995. С. 226, 228 сл.; Vinogradov, 1997. S. 79, Anm. 42.  
 Табл. 5, 1. Рис. 27.

2 (46). Постамент с почитательной надписью статуи Савромата I или Котиса II, поставленный гражданами Агриппии.  
 Серый мрамор, в.0,40, ш.0,33, т.0,41 м.  
 На верхней поверхности углубления: круглое и квадратное.  
 Найден в 1883 г.  
 Хр. Херсонский исторический музей.  
 Дата: первая половина II в.н.э.  
 Библиография: КБН, 983; Treister, 1988. P. 153-154; Rostowzew, 1993. S. 103, 106. Anm. s.

#### Гермонасса

I (47). Постамент с надписью: посвящение Демофонта, сына Эргина, за свою жену Акию Аполлону Врачу при Левконе, архонте Боспора и Феодосии и царе синдов, торгов, дандариев и псессов.  
 Сланец, в. 0,33, ш. 0,63, т. 0,81 м.  
 На верхней поверхности: овальное углубление для ступни левой ноги дл. 23 см, гл. 5 см с углублением для штыря в районе пятки ступни 1,5 x 4 см; остатки углубления для ступни правой ноги дл. 17 см, гл. 6 см.  
 Найден в 1926 г. в районе бывшей турецкой крепости (по Коровиной: "в 1928 г. у раскопа Пуленцова").  
 Хр. КИАМ, КЛ-707.  
 Дата: правление Левкона I, возможно конец [Яйленко, 1990. С. 295]; Левкон (I) Сатиров (I) (Шелов-Коведяев)  
 Библиография: КБН, 1037; Пичилян, 1984. С. 152; Виноградов, 1987. С. 55. Прим. 2; Яйленко, 1987. С. 25. № 18; 1995. С. 226 сл., 234; Treister, 1988. P. 153-154; Шелов-Коведяев, 1990. С. 172. № 3; Коровина 1992. С. 40. № 7; Блаватская, 1993. С. 34. Прим. 2; 35. Прим. 3; 36. Прим. 7; Vinogradov, 1997. S. 79, Anm. 42; 527, Anm. 2.  
 Табл. 6, 3. Рис. 28.

2(48). Постамент с надписью: Акия, дочь Перисада, посвятила Афродите.





Рис.28.

Постамент с посвящением Демофонта за свою жену Акию Аполлону Врачу. КИАМ, КЛ-707.  
Кат. 1(47).

Мрамор, в. 0,58, ш. 0,35, т. 0,09-0,11 м.

На верхней поверхности имеются углубления для статуи.

Найден в 1905 г.

Место хранения неизвестно.

Дата: IV в.до н.э.; 349-310 гг. до н.э. (Коровина); Перисад (I) Левконов (I) (Шелов-

Коведлев)

Библиография: КБН, 1041; Treister, 1988. Р. 153-154; Шелов-Коведлев, 1990. С. 172 сл., № 7, 176, № 25; Коровина 1992. С. 39. № 1; Яйленко, 1995. С. 226 сл., 228 сл., 237, 242.

#### Горгиппия

1 (49). Часть постамента с посвящением главного наместника царской резиденции (?).

Белый мрамор, стесан справа и слева: в. 0,35, ш.0,54, т. 0,25 м.

На верхней поверхности имеются углубления для установки статуи.

Найден в 1947 г. в кладке фундамента гостиницы.

Хр. Анапский Музей.

Дата: первая половина III в.н.э.

Библиография: КБН, 1120; Кругликова, 1966. С. 16. Прим. 42; 38. Прим. 100; Treister, 1988. Р. 153-154; Алексеева, 1997. С. 61, 72.

## ТАБЛИЦЫ.

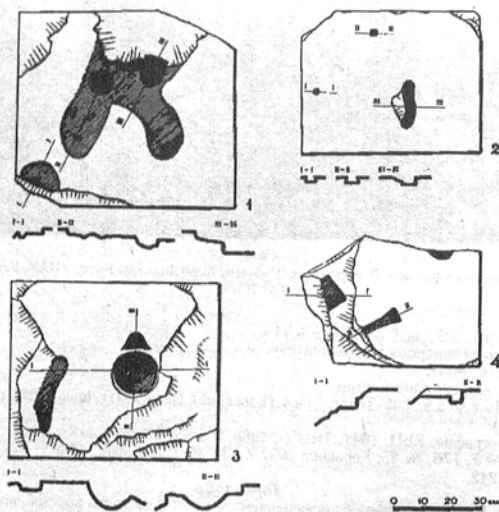


Табл. I.

Базы статуй с о. Левка, из Неаполя Скифского, Ольвии и Тиры.  
 1 - кат. 2(2); 2 - кат. 2 (18); 3 - кат. 3(6); 4 - кат. 1(3).

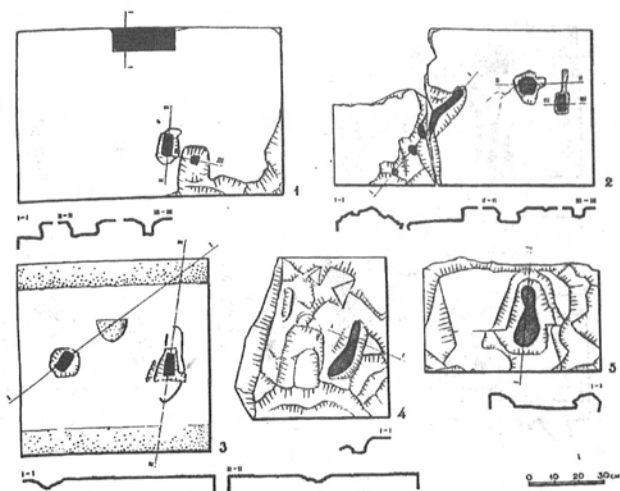


Табл.2.

Базы статуй из Ольвии.

1 - кат. 4(7); кат. 6(10); 3 - кат.5(9); 4 - кат.4а(8); 5 - кат.1(4).

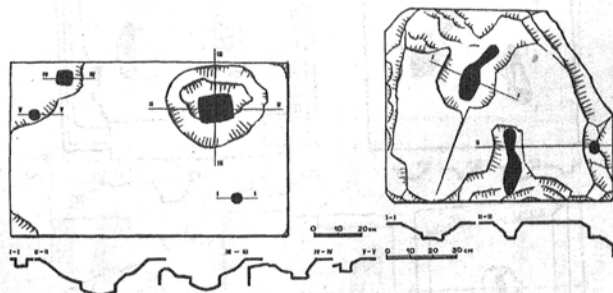


Табл.3.

Базы статуй из Херсонеса и Ольвии. 1 - кат. 1(22); кат. 2(5).

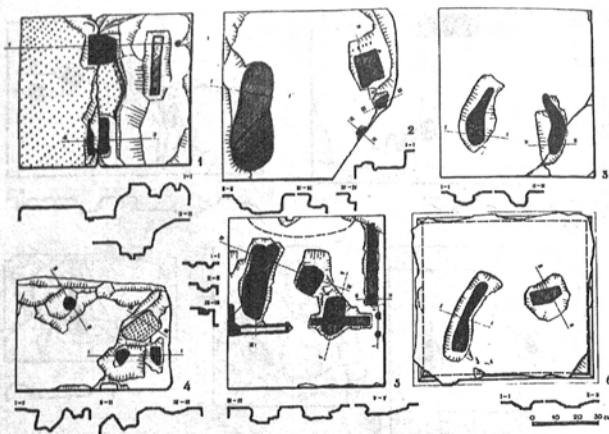


Табл.4.

Базы статуй из Херсонеса.

1 - кат. 9(30); 2 - кат. 8(29); 3 - кат. 3(24); 4 - кат. 4(25); 5 - кат. 6(27); 6 - кат. 10(31).

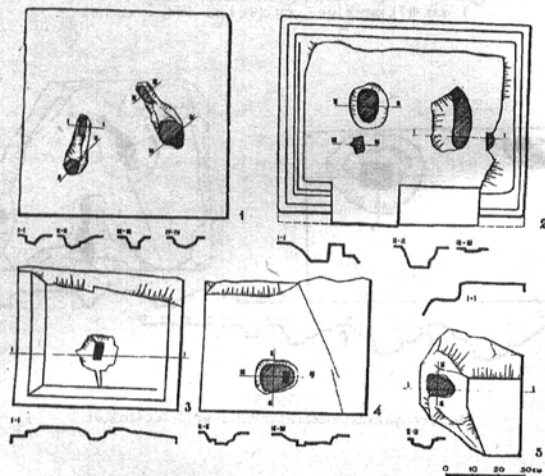


Табл.5.

Базы статуй из Фанагории, Пантикапея и Нимфея.  
1 - кат. 1(45); 2 - кат. 8(40); 3, 4 - кат. 12(44); 5 - 1(32).

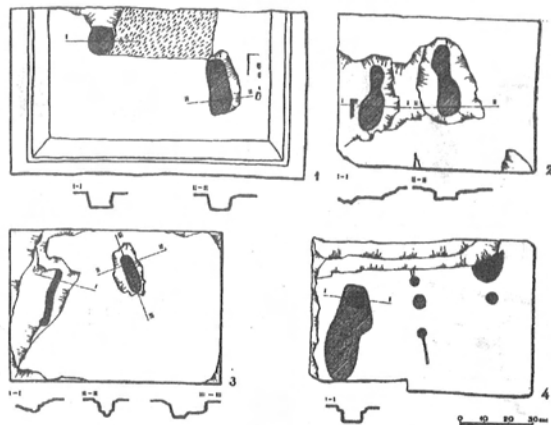


Табл.6.

Базы статуй из Паитикалея и Гермонассы.

1 - кат. 11(43); 2 - кат. 9(41); 3 - кат. 1(47); 4 - кат. 10(42).

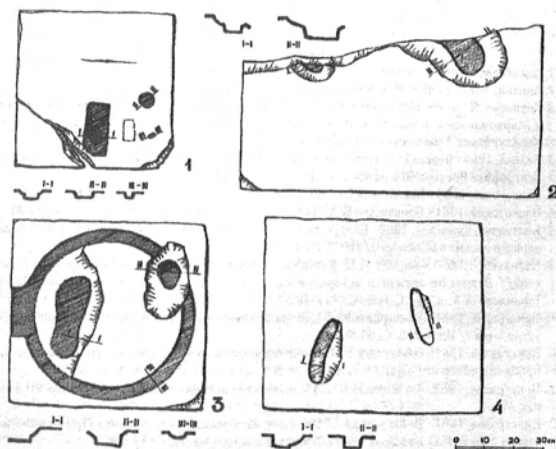


Табл.7.

Базы статуй из Неаполя Скифского и Херсонеса.

1 - кат. 5(21); 2 - кат. 2(23); 3 - кат. 5(26); 4 - кат. 7(28).

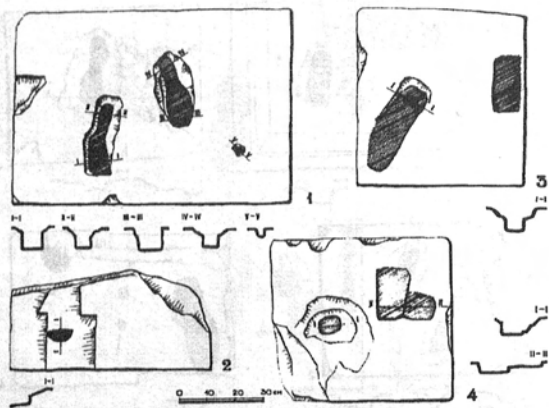


Табл.8.

Базы статуй из Пантикапея. 1 - кат. 2(34); 2 - кат. 1(33); 3 - кат. 5(37); 4 - кат. 6(38).

#### ПРИМЕЧАНИЯ

1. Алексеева, 1997 - Алексеева Е.М. Античный город Горгиппия. М.
2. Анохин, 1977 - Анохин В.А. Монетное дело Херсонеса. Киев.
3. Антонова, Яйленко, 1995 - Антонова И.А., Яйленко В.П. Херсонес, Северное Причерноморье и Маркоманские войны по данным херсонесского декрета 174 г.н.э. в честь Тита Аврелия Кальпурниана Аполлониды // ВДИ. № 4. С. 58-86.
4. Белова, 1984 - Белова Н.С. Новая надпись из Германассы и некоторые замечания о лапидарной эпиграфике Боспора III в до н.э. // ВДИ. № 2. С. 78-86.
5. Блаватская, 1993 - Блаватская Т.В. Посвящение Левкона I // РА. № 2. С. 34-47.
6. Блаватский, 1964 - Блаватский В.Д. Пантикапей. Очерки истории столицы Боспора. М.
7. Болтунова, Киппович, 1962 - Болтунова А.И., Киппович И.Н. Очерк истории греческого лапидарного письма на Боспоре // ИЭ. Т. III. С. 3-31.
8. Васильев, 1992 - Васильев А.Н. К вопросу о времени образования Боспорского государства // Этюды по античной истории и культуре Северного Причерноморья / Под ред. Гаврилова А.А. и др., С-Пб., С. 111-128.
9. Виноградов, 1981 - Виноградов Ю.Г. Синопя и Ольвия в V в. до н.э. Проблема политического устройства // ВДИ. N 3. С. 65-90.
10. Виноградов, 1987 - Виноградов Ю.Г. Вотинная надпись дочери царя Скилура из Пантикапея и проблемы истории Скифии и Боспора во II в. до н.э. // ВДИ. № 1. С. 55-87.
11. Виноградов, 1989 - Виноградов Ю.Г. Политическая история ольвийского полиса VII-I вв. до н.э. М.
12. Виноградов, 1991 - Виноградов Ю.Г. Полемон, Херсонес, Рим // Древнее Причерноморье. II чтения памяти П.О.Карышковского. Тезисы докладов. Одесса. С. 17-19.
13. Виноградов, 1993 - Виноградов Ю.Г. Дорийские филы в Херсонесе Таврическом // ВДИ. № 4. С. 61-66.
14. Виноградов, 1994 - Виноградов Ю.Г. Очерк военно-политической истории сарматов в I в.н.э. // ВДИ. № 2. С. 151-170.

15. Виноградов, 1997 - Виноградов Ю.Г. Херсонесский декрет о "несении Диониса" IOSPE P 343 и вторжение сарматов в Скифию // ВДИ. № 3. С. 104-124.
16. Виноградов, Карышковский, 1982 - Виноградов Ю.Г., Карышковский П.О. Каллиник, сын Евксена. Проблемы политической и социально-экономической истории Ольвии второй половины IV в. до н.э. // ВДИ. N 4. С. 26-46.
17. Виноградов, Молев, Толстиков - 1985. Виноградов Ю.Г., Молев Е.А., Толстиков В.П. Новые эпиграфические источники по истории митридатовой эпохи // Цхалтубо-III. С. 589-600.
18. Виноградов, Шеглов, 1990 - Виноградов Ю.Г., Шеглов А.Н. Образование территориального херсонесского государства // Эллинизм: экономика, политика, культура. М. С. 310-371.
19. Грач, 1985 - Грач Н.Л. Нимфей в конце IV-I вв. до н.э. (особенности развития) // Цхалтубо-III. С. 333-340.
20. Дашевская, 1960. - Дашевская О.Д. Четвертая надпись Посидея из Неаполя Скифского // СА. N 1. С. 261-265.
21. Долгоруков, 1986 - Долгоруков В.С. Литейная форма из Фанагорин // Проблемы античной культуры / Г.А. Кошеленко (ред.). М. С. 145-149.
22. Зайцев, 1997 - Зайцев Ю.П. Южный дворец Неаполя Скифского // ВДИ. № 3. С. 36-50.
23. Зайцев, Пуздровский, 1994 - Зайцев Ю.П., Пуздровский А.Е. Неаполь Скифский в эпоху диофантовых войн // Северо-Западный Крым в античную эпоху / Под ред. Кутайсова В.А. Киев. С. 217-237.
24. Золотарев, 1998 - Ранние этапы градостроительства в Херсонесе Таврическом // ХСб. Вып. 9. С. 26-35.
25. Золотарев, Буйских 1994 - Золотарев М.И., Буйских А.В. Темнос античного Херсонеса. Опыт архитектурной реконструкции // ВДИ. № 3. С. 78-101.
26. Кадеев, 1981 - Кадеев В.И. Херсонес Таврический в первых веках нашей эры. Харьков.
27. Кадеев, 1996 - Кадеев В.И. Херсонес Таврический. Быт и культура (I-III вв. н.э.). Харьков.
28. Карышковский, 1993 - Карышковский П.О. Новые ольвийские посвящения первых веков нашей эры // ВДИ. № 1. С. 73-96.
29. Книпович, 1966 - Книпович Т.Н. Греческое лапидарное письмо в памятниках Ольвии // ИЭ. Т. VI. С. 3-30.
30. Коровина, 1992 - Коровина А.К. История исследования Таманского городища // Археология и искусство Боспора (Сообщения ГМИИ им. А.С.Пушкина, 10). М. С. 7-40.
31. Крапивіна, 1988. Крапивіна В.В. До політичної історії Ольвії середині I ст. до н. е. // Археологія. Вып. 63. С. 12-19.
32. Крапивина, 1993. Крапивина В.В. Ольвия. Материальная культура I-IV вв. н.э. Киев.
33. Кругликова, 1966 - Кругликова И.Т. Боспор в позднеантичное время. М.
34. Крыжицкий и др., 1978 - Крыжицкий С.Д. и др. Раскопки центральной возвышенности и северо-западного района верхнего города Ольвии // АО-1977. М.
35. Крыжицкий и др., 1979 - Крыжицкий С.Д. и др. Основные объекты работ Ольвийской экспедиции // АО-1978. М.
36. Левин, 1965 - Левин Е.И. Ольвийская надпись с посвящением Аполлону Врачу // ВДИ. N 2. С. 86-95.
37. Левин, 1967 - Левин Е.И. Раскопки ольвийской агоры и теменоса // Античное общество. М. С. 162-167.
38. Левин, 1985 - Левин Е.И. Ольвия. Город эпохи эллинизма. Л.
39. Маслеников, 1990 - Маслеников А.А. Население Боспорского государства в первых веках н.э. М.
40. Молев 1995 - Молев Е.А. Властитель Понта. Нижний Новгород.
41. Пичикян, 1984. Пичикян И.Р. Малая Азия - Северное Причерноморье. Античные традиции и влияния. М.
42. Русыева, 1979 - Русыева А.С. Земледельческие культы в Ольвии. Киев.
43. Русыева, 1986 - Русыева А.С. О культурной жизни Ольвии послегетского времени // Античная культура Северного Причерноморья в первые века нашей эры. Киев. С. 3-25.
44. Русыева, 1992 - Русыева А.С. Религия и культы античной Ольвии. Киев.
45. Русыева, 1994 - Русыева А.С. Ольвийська демократія // Археологія. № 2. С. 44-57.
46. Русыева, Крапивіна, 1992 - Русыева А.С., Крапивіна В.В. До історії Ольвії IV-I ст. до н. е. // Археологія. N 4. С. 17-34.
47. Сапрыкин, 1985 - Сапрыкин С.Ю. Аспургание // СА. № 2. С. 65-78.
48. Сапрыкин, 1995 - Сапрыкин С.Ю. Женщины-правительницы Понтийского и Боспорского царств (Динамия, Пифодорида, Антония Трифена) Женщина в античном мире. М. С. 181-203.

49. Сапрыкин, 1996 - Сапрыкин С.Ю. Понтийское царство. М.
50. Секерская, 1989 - Секерская Н.М. Античный Никоний и его округа в VI-IV вв до н.э. Киев.
51. Соломоник, 1962 - Соломоник Э.И. Эпиграфические памятники Неаполя Скифского // НЭ. Т. III. С. 32-44.
52. Соломоник, 1984 - Соломоник Э.И. О культе Афины в Херсонесе в IV-III вв до н.э. // Античная и средневековая идеология. Свердловск. С. 7-14.
53. Соломоник, 1988 - Соломоник Э.И. Древние надписи Крыма. Киев.
54. Фролова, 1997 - Фролова Н.А. Монетное дело Боспора. М.
55. Шелов-Коведяев, 1985 - Шелов-Коведяев, Ф.В. Новые боспорские декреты // ВДИ. № 1. С. 57-72.
56. Шелов-Коведяев, 1990 - Шелов-Коведяев, Ф.В. Замечания о динамике титулатуры Спартокидов // Древнее Причерноморье. Материалы I Всесоюзных чтений памяти профессора Петра Осиповича Карышковского. Одесса. С. 168-183.
57. фон Штерн б.г. - фон Штерн Э. Несколько античных бронз из коллекции Одесского музея. С. 1-24.
58. Яценко, 1985 - Яценко В.П. Новые эпиграфические данные о Митридаде Евпаторе и Фарнаке // Цхалтубо-III. С. 617-627.
59. Яценко, 1987 - Яценко В.П. Материалы по боспорской эпиграфике // Надписи и языки древней Малой Азии, Кипра и античного Северного Причерноморья. М.
60. Яценко, 1990 - Яценко В.П. Ольвия и Боспор в эллинистическую эпоху // Эллинизм: экономика, политика, культура. С. 249-309.
61. Яценко, 1995 - Яценко В.П. Женщины, Афродита и жрица Спартокидов в новых боспорских надписях // Женщина в античном мире. С. 204-272.
62. Alexandrescu Vianu, 1990 - Alexandrescu Vianu M. Die Steinskulptur von Histria // Histria. Eine Griechenstadt an der rumänischen Schwarzmeerküste (Xenia. Konstanzer althistorische Vorträge und Forschungen, 25). S. 179-205.
63. Ballesteros Pastor, 1995 - L. Ballesteros Pastor, Notas sobre una inscripción de Nimefo en honor de Mitridates Eupator, rei del Ponto // DHA. T. 21. P. 111-117.
64. Blinkenberg, 1941 - Blinkenberg C. Lindos. Fouilles de l'Acropole 1902-1914. V. II. Inscriptions. Berlin-Copenhague.
65. Blome, 1995 - Blome P. Die Bronzestatue eines hellenistischen Herrschers aus der Sammlung Ludwig // J. Jacobs, M. Scheps, F.G. Zehnder (hrsg.) In Medias Res. Festschrift zum siebzigsten Geburtstag von Peter Ludwig. Kün. S. 313-329.
66. Boffo, 1989 - Boffo L. Grecita di frontiera: Chersonasos Taurica e i signori del Ponto Eusino (SIG<sup>3</sup> 709) // Athenaeum. V. 67. P. 211-259; 369-405.
67. Bol, 1978 - Bol P. Grossplastik aus Bronze in Olympia (OIForsch, IX). Berlin.
68. von Bothmer, 1951 - von Bothmer D. „Enkaustes Agalmaton“ // BMMA. V. IX.6. P. 156-161.
69. Boube-Piccot, 1969 - Boube-Piccot C. Les bronzes antiques du Maroc. I. La statue de Rabat.
70. Bounegrou, Zahariade, 1996 - Bounegrou O., Zahariade M. Les forces navales du Bas Danube et de la Mer Noire aux Ier-Vie siècles (Colloquia Pontica 2). Oxford.
71. Bourguet, 1929 - Bourguet E. Inscriptions de l'entree du sanctuaire au tresor des Atheniens (FdD III, 1). Paris.
72. Brommer, 1978 - Brommer F. Hephaistos. Der Schmiedegott in der antiken Kunst Mainz.
73. Calder III, 1971. Calder III W.M. Stratonides Athenaios // AJA. V. 75. P.325-329.
74. Carruba, 1983 - Carruba A.M. Der Ephebe von Selinunt. Untersuchungen und Betrachtungen anlässlich seiner letzten Restaurierung // Boreas. Bd. 6. S. 44-60.
75. Cat. Berlin, 1992 - Die Antikensammlung im Pergamonmuseum und in Charlottenburg. Staatliche Museen zu Berlin - Preubischer Kulturbesitz. Mainz.
76. Cat. Bonn, 1989 - Himmelmann N. Herrscher und Athlet. Die Bronzen vom Quirinal Milano.
77. Cat. Cambridge, 1996 - C. Mattusch (ed.) The Fire of Hephaistos. Large Classical Bronzes from North American Collections. Cambridge, Mass.
78. Cat. New York, 1990 - D. von Bothmer (ed.) Glories of the Past. Ancient Art from the Shelby White and Leon Levy Collection. New York.
79. CVA British Museum, fasc. 5 H.B. Walters, E.J. Forsdyke, CVA, Great Britain fasc. 7. British Museum, fasc. 5. London, 1930.
80. CVA Bonn I. Greifenhagen A. CVA Deutschland. Bd. I Bonn. Bd. 1. München, 1938.
81. Coulton et al., 1989 - Coulton J.J., Milner N.P., Reyes A.T. Balboura Survey: Onesimos and Meleager. Pt. II // AnatSt. V. 39. P. 41-62.
82. Cristofani, 1985 - Cristofani M. Bronzi degli Etruschi. Novara.



83. Degrassi, 1981 - Degrassi N. Lo Zeus stilita di Ugento (Archaeologica, 25). Roma.
84. Dittenberger, Purgold, 1896. Dittenberger W., Purgold K. Die Inschriften von Olympia. Berlin.
85. Ducrey et al., 1993 - Ducrey P., Metzger I.R., Reber K. Le quartier de la Maison aux mosaïques (Eretria. Fouilles et recherches, VIII). Lausanne.
86. Dunant, Thomopoulos, 1954 - Dunant Chr., Thomopoulos J. Inscriptions de Ceos // BCH. T.78. P. 316-348.
87. Eck, 1983 - Eck W. Jahres- und Provinzialfasten der senatorischen Stadthalter von 69/70 bis 138/139 // Chiron. Bd. 13. S. 147-237.
88. Eckstein, 1969 - Eckstein F. ANAΘHMATA. Berlin.
89. FdD IV.5. Chamoux F. L'Aurige. Paris, 1955.
90. Fränkel, 1890 - Fränkel M. Die Inschriften von Pergamon (Die Altertümen von Pergamon VIII, 1). Berlin.
91. von Gaertringen, 1906 - von Gaertringen H. Inschriften von Priene. Berlin.
92. Haynes, 1985 - Haynes S. Etruscan Bronzes. London.
93. Inan, 1993 - Inan J. Neue Forschungen zum Sebasteion von Boubon und seinen Statuen // J.Borchhardt, G.Dobesch (hrsg.) Akten des II. Internationalen Lykien-Symposiums, Wien, 6.-12. Mai 1990. Bd. I. Wien. S. 213-239.
94. Intzesiloglou, 1996 - Intzesiloglou C. A Newly discovered Archaic Bronze Cult Statue from the Ancient City of Metropolis in Thessaly (Greece) // 13th International Bronze Congress, 28 May-1 June 1996. Harvard University Art Museums, Cambridge, Mass. Abstracts of Papers. Cambridge. P. 32.
95. Jacob-Felsch, 1969 - Jacob-Felsch M. Die Entwicklung griechischer Statuenbasen und die Aufstellung der Statuen. Waldassen.
96. Hallet, 1995 - Hallet C.H. *Kopienkritik* and the Works of Polykleitos // Polykleitos. P. 121-160.
97. Hampe, 1941 - Hampe R. Der Wagenlenker von Delphi (Denkmäler griechischen und römischen Skulptur). München.
98. Hauser, 1909 - Hauser F. Gott, Heros und Pankratiast von Polyklet // OJh. Jg. 12. S. 100-117.
99. Hoghammar, 1993 - Hoghammar K. Sculpture and Society (Boreas, 23). Uppsala.
100. Houser, 1983 - Houser C. Greek Monumental Bronze Sculpture. London.
101. Hurwit, 1995 - Hurwit J.M. The Doryphoros: Looking Backward // Polykleitos. P. 3-18.
102. Kissas, 1986 - Kissas K. Die statuarischen Basen der archaischen Zeit in Attika. Diss. Universität Salzburg. Salzburg.
103. Latyshev, 1885 - Latyshev B. La Constitution de Chersonesos en Tauride d'apres des documents epigraphiques // BCH, T.9. P.256-300.
104. Loewy, 1885 - Loewy E. Inschriften griechischer Bildhauer. Leipzig.
105. Manzelli, 1994 - Manzelli V. La polichromia nella statuaria greca arcaica (Studia archaeologica, 60). Roma.
106. Marcade, 1953 - Marcade J. Recueil des signatures de sculpteurs grecs. T.I. Paris.
107. Mattusch, 1988 - Mattusch C.C. Greek Bronze Statuary. From the beginning through the Fifth Century BC. Ithaca and London.
108. Minns, 1913 - Minns, E. Scythians and Greeks. Cambridge.
109. Moreno, 1994 - P. Moreno. Scultura ellenistica. Roma.
110. Oxford Classical Art, 1993: J. Boardman (ed.) The Oxford History of Classical Art. Oxford.
111. Polykleitos, 1995 - W.G. Moon (ed.) Polykleitos, the Doryphoros, and Tradition. Madison.
112. Richter, 1959 - Richter G.M.A. A Handbook of Greek Art. London.
113. Ridgway, 1967 - Ridgway B.S. The Bronze Apollo from Piombino in the Louvre // Antike Plastik. Bd. VII. P. 43-75.
114. Ridgway, 1995 - B.S. Ridgway. *Paene ad exemplum: Polykleitos' Other Works* // Polykleitos P. 177-199.
115. Rostowzew, 1993 - Rostowzew M. Skythien und der Bosphorus, Bd. II. Wiederentdeckte Kapitel und Verwandtes. Hrsg. von H. Heinen. Stuttgart.
116. Sarnowski, 1988 - Sarnowski T. Wojsko rzymskie w Mezji Dolnej i na polnocnym wybrzezu Morza Czarnego (Novaensia, 3). Warszawa.
117. Schefold, 1937 - Schefold K. Statuen auf Vasenbildern // Jdl. Bd. 52. S. 30-75.
118. Schefold, 1981 - Schefold K. Die Göttersage in der klassischen und hellenistischen Kunst. München.
119. Siedentopf, 1968 - Siedentopf H.B. Das hellenistische Reiterdenkmal. Tübingen.
120. Süßner, 1994 - Süßner M. Der sogenannte Agon // G. Hellenkemper Saltes, H.-H. von Prittwitz und Gaffron, G. Bauchhenb (hrsg.) Das Wrack. Der antike Schiffsfund von Mahdia.

- Köln. S. 399-429.
121. Stewart, 1990 - Stewart A. Greek Sculpture. An Exploration. New Haven & London.
  122. Szirmai, 1988 - Szirmai K. Monumental Bronze Fragments from Aquincum // Akten Wien. S. 144-147.
  123. Tobin, 1995 - Tobin R. The Pose of the Doryphoros // Polykleitos. P. 52-64.
  124. Treister, 1988 - Treister M.Yu. Bronze Statuary in the Antique Towns of North Pontic Area // Akten Wien. P. 152-157.
  125. Treister (in press) - Treister M. Large Scale Bronzes and their Installation in North Pontic Area // C.Mattusch (ed.) Acts of the 13th International Bronze Congress, Journal of Roman Archaeology, Suppl. Series.
  126. Trendall, 1967 - Trendall A.D. The Red-Figured Vases of Lucania, Campania and Sicily, Oxford.
  127. Trendall, Cambitoglou, 1978 - Trendall A.D., Cambitoglou A. The Red-Figured Vases of Apulia. V.1. Early and Middle Apulian. Oxford.
  128. Vinogradov, 1994a - Vinogradov Yu. G. Greek Epigraphy of the North Black Sea Coast, the Caucasus and Central Asia (1985-1990) // ACSS. V. I. No. 1. P. 63-74.
  129. Vinogradov, 1994b - Vinogradov Ju. Grenzfrage in Chersonesos Taurica am Ausgang des 4. Jahrhunderts v. Chr. auf epigraphischer Grundlage // Stuttgarter Kolloquium zur historischen Geographie des Altertums 4 (Geographica Historica 7). Amsterdam. S. 363-374.
  130. Vinogradov, 1997 - Vinogradov Ju.G. Pontische Studien. Kleine Schriften zur Geschichte und Epigraphik des Schwarzmeerraumes. Mainz.
  131. Vinogradov, Kryzickij, 1995 - Vinogradov Ju.G., Kryzickij S.D. Olbia. Eine altgriechische Stadt im nordwestlichen Schwarzmeerraum. Leiden.
  132. Weidemann, 1983 - Weidemann K. Könige aus dem Yemen. Zwei spätantike Bronzestatuen. Mainz. 1983.
  133. Willer, 1996 - Willer F. Beobachtungen zur Sockelung von bronzenen Statuen und Statuetten // B.Jb. Jg. 196. S. 337-370.
  134. Wohlmayr, 1988 - Wohlmayr W. 'Bronzejüngling' von Agde // Akten Wien. S. 94-99.
  135. Zanker, 1974 - Zanker P. Klassizistische Statuen. Studien zur Veränderung des Kunstgeschmacks in der römischen Kaiserzeit. Mainz.
  136. Zolotarev, Bujskikh, 1995 - Zolotarev M.L., Bujskikh A.V. The Temenos of Ancient Chersonesos: An Attempt of an Architectural Reconstruction // ACSS. V. 2. No. 2. P. 125-156.