

Ю.П. Зайцев

## ДВА СЮЖЕТА ИЗ ЭЛЛИНИСТИЧЕСКОЙ ХРОНОЛОГИИ НЕАПОЛЯ СКИФСКОГО

При археологических реконструкциях истории Северного Причерноморья IV - II вв. до н. э. особое значение всегда имели керамические клейма, представляющие собой массовый, и в то же время достаточно информативный источник, позволяющий оперировать сравнительно узкими датировками многих событий.

Не является исключением из этого правила и позднескифская культура Крыма. Определение времени возникновения и воссоздание ранних периодов ее существования базируются именно на данных керамической эпиграфики<sup>1</sup>, полученных, в основном, при раскопках Неаполя скифского.

Впервые неапольская выборка клейм была специально проанализирована Т.Н. Высотской<sup>2</sup>. Рассмотрев 162 родосских, 19 кицских, 32 херсонесских, 13 косских и 28 синопских черепичных клейм, исследовательница пришла к заключению о непрерывном существовании Неаполя с IV в. до н. э., что повлекло за собой весьма ответственные исторические выводы<sup>3</sup>.

Меньшая часть той же коллекции была опубликована А.С. Голенцовым и В.К. Голенко, которые пришли к иным результатам, определив возникновение Неаполя последней четвертью - концом III в. до н. э.<sup>4</sup>

Этот вывод был затем поддержан С.Г. Колтуховым и О.А. Махневой при публикации материалов новых раскопок оборонительной стены (и нескольких происходящих отсюда клейм)<sup>5</sup>, а также в статье "Неаполь скифский в эпоху Диофантовых войн"<sup>6</sup>.

Примечательно, что две первые работы рассматривают керамические клейма в качестве самостоятельного источника, без учета условий их находок. В последующих статьях этот недостаток частично устранен: для большинства экземпляров здесь указаны археологический контекст и соотношение с конкретными строительными остатками, хотя они и не стали объектом специального изучения.

Новые раскопки Неаполя недавно позволили вновь обратиться к анализу амфорных и черепичных клейм, число которых теперь достигло шестисот<sup>7</sup>.

На этот раз было полностью приведено их распределение по слоям и комплексам, позволяющее, наряду со многими положительными моментами, поставить ряд вопросов, на которые тогда не было ответа. Так,

например, вызвал удивление бесспорный факт совместной (и многократной) встречаемости родосских клейм III, IV и V хронологических групп (220 - 180, 180 - 150, 150 - 108 гг. до н. э.)<sup>8</sup> в непотревоженных слоях и закрытых комплексах второй половины II в. до н. э., а также расхождение в определении времени строительства оборонительной стены (конец III - первая четверть II в. до н. э.)<sup>9</sup> и Южного дворца (не ранее начала 30-х гг. II в. до н. э.)<sup>10</sup>, взаимосвязанных между собой планиграфически.

Подробное изложение всех точек зрения заинтересованный читатель может найти в названных работах, здесь же уместно повторить только некоторые моменты, имеющие принципиальное значение.

Так, автором данной статьи был сделан вывод о том, что наиболее ранний период собственно неапольской истории (ЕЗ), может быть датирован первой половиной (?) - серединой II в. до н. э., и что в это время территория будущей крепости была занята группой изолированных строительных комплексов типа эллинистических усадеб, просуществовавших здесь до возникновения первой оборонительной стены. Начало крепостного строительства было определено временем, близким пожару I, который случился в период ок. 135 г. до н. э.<sup>11</sup>

Данная реконструкция событий вызвала достаточно резкую критику со стороны наиболее компетентных коллег - специалистов, придерживающихся прежней точки зрения о возникновении крепости в конце III - первой четверти I в. до н. э.<sup>12</sup> Основным и решающим аргументом в данном случае оставались все те же амфорные клейма, находки которых так или иначе связывались с фортификационными сооружениями.

Действительно, на сегодняшний день известно 34 штампа на ручках родосских амфор, происходящих из раскопок А и А' (1945 - 1949 гг.) (Рис. 1, 5), раскопа Е' (1958 - 1959 гг.) (Рис. 1, 4), раскопа 1926 г. (Рис. 1, II) и раскопа VI (1981 - 1982 гг.), археологический контекст которых должен быть разобран отдельно для каждого участка.

Так, только два клейма с именами фабрикантов Аминты и Марсия (III группа)<sup>13</sup> найдены в локальном зольнике, который перекрыт вторым поясом основной стены,

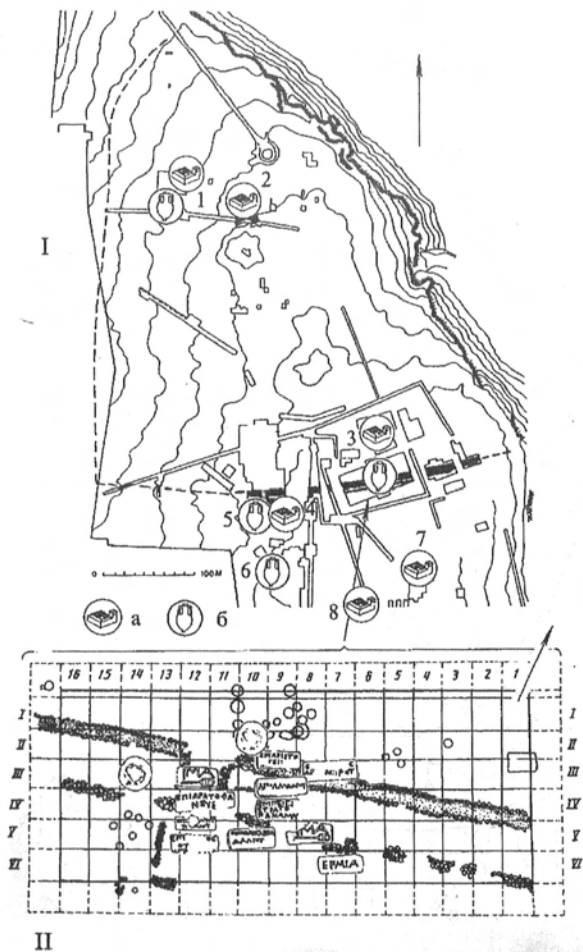


Рис. 1

План Неаполя Скифского (I) с обозначением предполагаемых усадеб (а) и связанных с ними локальных мусорных отложений (б). План раскопа 1926 года (II) с обозначением мест находок ручек родосских амфор с клеймами.

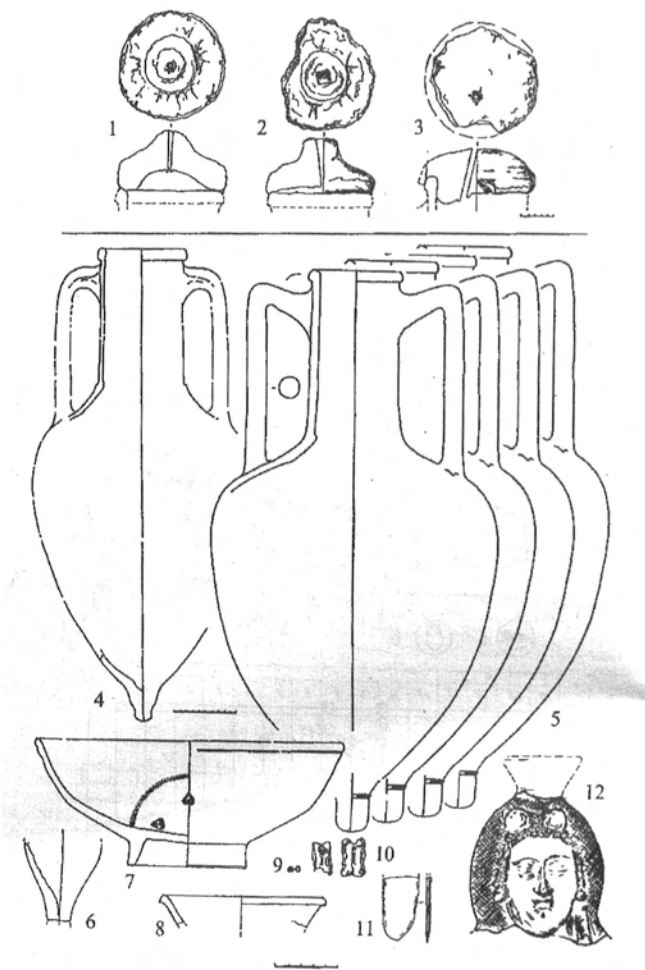


Рис. 2.  
 Некоторые находки из слоя пожара 1 Южного дворца Неаполя Скифского. 1-3 - сырцовые  
 пробки амфор. 4-12 - находки из локальной линзы под кладкой 45.

протейхизмой и мавзолеем. Стык зольных отложений с внешним панцирем древнейшей стены пока нигде не зафиксирован. Если даже такая ситуация и будет достоверно прослежена в будущем, то все равно она не сможет однозначно свидетельствовать о том, что стена построена раньше, чем образовалась зольная насыпь. Вполне допустимо, например, что при расчистке трассы под возведение древнейшей стены могли быть удалены линзы рыхлых культурных отложений, попавшие в зону строительства и потенциально снижавшие жесткость конструкции. Тогда, спустя много столетий, стратиграфическая картина будет совершен-

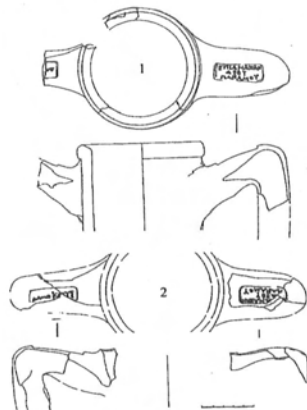


Рис.3  
Горловины родосских амфор из локальной линзы слоя пожара 1.

но одинакова при обоих вариантах. Сами же зольные напластования логично связать с соседней усадьбой, остатки которой были перекрыты восточной башней у центральных ворот<sup>14</sup> (Рис. 1, 5).

Раскоп Е (Рис. 1, 4). В надматериковом суглинке, на площади всего ок. 100 кв. м. было обнаружено 8 клейм на ручках родосских, 1 - на ручке книдской и 1 - на ручке коссой амфор. Слои, в котором они находились, компактно залегал между пригородным мегароном Е и древнейшей оборонительной стеной и был частично перекрыт II - IV поясами стены. Кроме клейменных ручек здесь были найдены сравнитель-

но многочисленные фрагменты буро- и чернотерракотовой посуды, "мегарских" чашек, выразительные профильные части амфор и лепной керамики, хорошо известная форма для отливки налобника с кричком<sup>15</sup>, кости животных.

Учитывая весь комплекс данных, приводить которые здесь вряд ли уместно, происхождение этого слоя может быть связано с функционированием упомянутого здания (сначала меньшая по размерам постройка, сгоревшая в пожаре I, затем - строительство и функционирование мегарона Е). В такой реконструкции вполне допустима упомянутая ситуация с перемещением более ранних напластований при строительстве оборонительной стены. Так, в полеводческом дневнике Т.Н. Высотской за 1959 год, при отсутствии здесь культурного слоя отмечено наличие суглинки с археологическим материалом в неровностях скалы под стеной I - II строительных периодов. По мнению автора раскопок, это - свидетельство выравнивания материковой поверхности путем засыпки естественных впадин и углублений перед строительством<sup>16</sup>. Так это, или нет - однозначно сказать сложно, но в любом случае бесспорно наличие культурных напластований (перемещенных или уцелевших на месте) к началу крепостного строительства. Эта версия подтверждается обнаружением при разборке древнейшей стены, как раз на раскопе Е, некоторого количества фрагментов амфор эллинистического времени, фрагмента венчика мегарской чаши, а также, клейма с именем эпонима Лафейда<sup>17</sup> на ручке родосской амфоры (V группа, 150 - 108 г. до н. э.<sup>18</sup>). Это чуть ли не единственный подобный случай за всю практику раскопок оборонительной системы городища: на всех остальных открытых участках забутовка самой ранней стены оказывалась стерильной. Исходя из этого, можно предположить, что часть близлежащего культурного слоя, накопившегося, таким образом, до строительства оборонительных сооружений, попала в забутовку вместе со скальным щебнем.

Самым представительным в отношении коллекции амфорных ручек с клеймами, которые неоднократно использовались для обоснования датировки оборонительной стены<sup>19</sup>, является раскоп Н.Л. Эрнста 1926 г. Действительно, здесь наблюдается преобладание родосских клейм четвертой хронологической группы<sup>20</sup>, что вроде бы может подтвердить относительно раннее возникновение крепостных сооружений.

Для большинства экземпляров в коллекционной описи отмечены стратиграфическая позиция (принадлежность к надматериковому слою IV) и место находки на плане (квадрат с двойным цифровым обозначением), что позволяет восстановить их распределение по раскопанной территории. Полученный результат представляет определенный интерес (Рис. 1, II). Оказывается, что 13 клейм довольно компактно залегают примерно в центре раскопа, и это скопление как бы разделено ("разрезано") трассой фортификационных сооружений так, что часть клейм оказывается на городской территории, часть - в пригороде, а остальные - уже на территории пригорода. Очевидно, что динамика накопления культурного слоя при наличии оборонительной стены никогда не даст такой картины.

В противном случае, клейменные амфорные ручки должны или распределяться относительно равномерно по всей площади раскопа, при равномерном накоплении отложений по всему памятнику; или только на крепостной территории; или только на пригороде. В двух последних случаях стена должна ограничивать распространение слоя.

Все это позволяет предположить, что возникновение оборонительной системы имело место не до, а после образования локальной линзы культурных отложений, насыщенной (помимо прочего) чернолаковой керамикой и клеймами. Как и на других участках, здесь, вероятно, произошла расчистка поверхности под строительство, а снятый грунт был распределен по сторонам от фундамента крепостной стены.

Упомянутые отложения, скорее всего, могут быть связаны с функционированием усадебного комплекса периода ЕЗ, ничтожные остатки которого открыты на соседнем раскопе VII б<sup>21</sup> (Рис. 1, 3). Оба объекта разделяет расстояние всего в 25 - 30 м.

Очевидная локальность скопления амфорных клейм на раскопе 1926 г. подтверждается и материалами сравнительно недавних раскопок. Так, примыкающий к нему раскоп VI 1981 - 1982 гг. (площадь ок. 900 кв. м) добавил только два родосских и два херсонесских клейма, а на следующем к востоку раскопе VI 1983 - 1984 гг. подобных находок не было совсем.

Таким образом, ситуации на всех упомянутых участках показывают неоднозначность стратиграфической картины возле оборонительных сооружений Неаполя и позволяют допускать существование усадебных структур на месте будущей крепости в первой половине - середине II в. до н. э. С

каждым из таких комплексов (предположительно их не менее шести (Рис. 1, а)) логично связывать локальные мусорные отложения, отмеченные повышенным содержанием родосских амфорных клейм 220 - 180 - 150 гг. до н. э. (Рис. 1, б).

Теперь, после анализа наиболее раннего горизонта Неаполя, обратимся к следующему периоду его "археологической истории".

Известно, что в качестве основы для стратиграфической колонки второй половины II в. до н. э. была принята ситуация

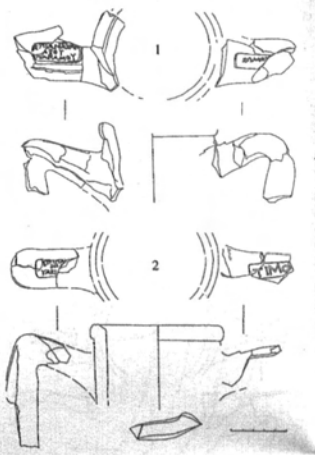


Рис. 4

Горловины родосских амфор из локальной линзы слоя пожара 1 под кладкой 45.

на раскопах А - Б, где открыт узел центральных ворот и комплекс Южного двора. На большой площади здесь исследованы сопутствующие строительным остаткам отложения, насыщенность которых археологическим материалом является уникальной. Из них происходят более четырехсот стратифицированных керамических клейм, восемь монет, фибулы, золотые украшения, бусы и огромное количество самой разнообразной импортной керамики<sup>22</sup>.

Наиболее представительная серия клейменных ручек родосских амфор<sup>23</sup> была получена при многолетних исследованиях слоя

пожара I, состоявшего из обгоревшей глины и обмазки стен, насыщенных древесным углем и другими перегоревшими органическими остатками. На территории дворца он был представлен локальными прослойками и линзами небольшой мощности, залегающими как внутри построек, так и за их пределами<sup>24</sup>. Среди остатков сооружений, не восстановленных после катастрофы, он сохранился в неприкосновенности, тогда как мегарон H был тщательно вычищен от перегоревшего строительного мусора, основная часть которого была перемещена на 150 - 200 м к югу, где и была обнаружена раскопками 1979, 1987 - 88 гг.<sup>25</sup> Такое своеобразие археологического контекста этой выборки клейм и их значительный хронологический диапазон (III - V группы, 220 - 105 гг. до н. э.) дали повод для иных трактовок комплекса и отрицания его закрытого характера.

Например, было высказано предположение о том, что "Археологическим подтверждением похода сарматов в скифскую ставку (Легенда Полиена об Амаге) являются материалы из слоя разбиты конца первой четверти II в. до н. э. на Неаполе скифском"<sup>26</sup>. По мнению автора этой гипотезы, более ранний пожар случился в период, близкий 179 г. до н. э., а второй - не ранее 150 г. до н. э., т.е. спустя четверть века и на том же месте, где и первый. Затем оба пожарщика одновременно перекопали и вывезли на пригородную территорию, в результате чего они и перемешались.

В свете подобных реконструкций значительный интерес представляет один вещественный комплекс, полученный при раскопках северной части Южного дворца Неаполя скифского в 1992 г. Происходит он из локальной лизы площадью не более 10 - 15 кв. м и мощностью до 5 - 8 см, состоявшей из перегоревшей сырцово-глины, кусков печины, "пластинок" белой многослойной обмазки, древесного угля и ошлакованных густок стекловидной массы, и состоит из следующих сильно обожженных и поврежденных предметов (Рис. 2, 4 - 12):

- амфора (Рис. 2, 4) с яйцевидным корпусом, цилиндрическим горлом, овальными в сечении ручками и венчиком в виде уплощенного валика. Глиняное тесто в изломе плотное, красно - коричневого цвета, с очень большим количеством мелких вclusions. Профиль восстановлен графически, центр производства не определен (Самос?);
- четыре родосские амфоры (Рис. 2, 5), представленные всеми профильными частями и большим количеством (более двух тысяч) стенок, расщепившихся и измельченных

от действия огня. Стенки одного из сосудов в среднем на 2 мм толще, чем остальных;

- чернолаковая чашка (Рис. 2, 7) округлой усеченно - конической формы, на кольцевом поддоне. На дне - концентрическая окружность из штампованных насечек и четыре простые пальметки<sup>27</sup>;
  - венчик чернолаковой чашки (Рис. 3, 7);
  - нижняя часть (Рис. 3, 6) веретеннообразного сероглиняного флякона;
  - цилиндрическая проныз из голубого египетского фаянса (бисер) (Рис. 3, 9)<sup>28</sup>;
  - два бараньих астрагала с отверстиями (Рис. 3, 10);
  - бронзовая пластинка (Рис. 3, 11);
  - фрагмент (голова с остатками наленного конического вместилища) фирунгор терракотового финиатерия в виде полуфигуры Деметры (Рис. 3, 12). На волосах сохранились остатки темно - коричневой краски, на покрывале - голубой, поверхность лица покрыта пленкой тонко отмученной желтой глины<sup>29</sup>.
- Обстоятельства находки не оставляют никаких сомнений в том, что все эти предметы были разбиты и сгорели на месте. Образовавшаяся лиза, перекрывшая тонкий слой золотого суглинки с клеем эпонима Аристогейта (V), была перекрыта фундаментальной кладкой № 45 - северной оградой дворцового комплекса в периоды D4 - I<sup>30</sup>. Исходя из этого, данный комплекс может быть признан единовременным и абсолютно закрытым.

В контексте данной работы особое значение приобретают восстановленные горловины всех четырех родосских амфор, на каждой из которых сохранились верхние прилепы ручек с прямоугольными клеймами (Рис. 3, 4).

Три эпонимных клейма несомненно отнесены одним штепелем, на них четко читаются имя Анаксандра и месяц Панам. Двум из них соответствуют фабрикантские клейма с именем Дамокла, также выполненные при помощи одной матрицы (Рис. 3, 1, 2), а третьему - штамп с именем Комос (или Комо) (Рис. 4, 1). Четвертая пара - эпоним Пасваний и фабрикант Тимо (Рис. 4, 2) - принадлежала наиболее массивной амфоре, на плече которой было прочерчено граффито.

Обратимся теперь к специальной литературе для датировки клейм и определения хронологии нашего комплекса. Анаксандр - эпоним пятой хронологической группы (150 - 108 гг. до н. э.)<sup>31</sup> или времени ок. 150 г. до н. э.<sup>32</sup>, но в списках новых хронологических соответствий он упоминается в паре с Линном - фабрикантом третьей хронологической группы<sup>33</sup>. На Неаполе известны еще пять клейм с таким именем, два из них происходят из

раскопок Южного дворца<sup>34</sup>. Фабрикант Дамокл, согласно недавним разработкам, уверенно отнесен к группе III<sup>4</sup> (200 - 165 гг. до н. э.)<sup>35</sup>, Комос также назван в сводном фабрикантском списке, но без хронологического определения<sup>36</sup>. Насколько удалось выяснить, подобное сочетание личных имен на клеймах до сих пор не встречалось.

Эпонимов с именем Павсаний известно три<sup>37</sup>; в данном случае наиболее подходит Павсаний III, который большинством исследователей отнесен к четвертой группе (180 - 150 гг. до н. э.)<sup>38</sup>, а в недавней публикации определен временем ок. 150 г. до н. э.<sup>39</sup> Из раскопок Неаполя происходят семь клейм этого эпонима, как круглых, так и прямоугольных<sup>40</sup>. И наконец, женское имя Тимо причислено к фабрикантам III (220 - 180 гг. до н. э.)<sup>41</sup> или IV (180 - 150 гг. до н. э.)<sup>42</sup> хронологических групп.

В итоге получается довольно странная и противоречивая картина. Во-первых, на двух амфорах проставлены клейма разных хронологических групп (сочетание Анаксандр - Дамокл), в датировках которых, к тому же, нет единого мнения. Во-вторых, в одном комплексе используются относительно разновременные амфоры, три из которых помечены эпонимными клеймами пятой группы, а одна - клеймами четвертой. И это при том, что упомянутая стратиграфическая ситуация определена позволяет ограничить данный комплекс временными рамками третьей четверти II в. до н. э.

Нетрудно заметить, что конкретный случай как бы в миниатюре воспроизводит непростую ситуацию, характерную и для Южного дворца, и для всего памятника в целом<sup>43</sup>. Учитывая только что разобранный пример, вряд ли теперь правомерно списывать все на перемешанность слоя или случайное попадание раннего материала в более поздние отложения. Очевидно, следует искать другие варианты решения проблемы.

Прежде всего, необходимо отметить, что два новых сочетания имен (Рис. 3, 1, 2, 4, 1) демонстрируют несовершенство современных хронологических разработок именных списков и показывают назревшую необходимость их корректировок. Исходя из новых фактов, время деятельности мастерской Дамокла теперь должно быть продлено хотя бы до начала пятой группы. Также можно предположить, что было два разновременных фабриканта с таким именем, или же дата правления эпонима Анаксандра должна быть удвоячена на несколько десятилетий<sup>44</sup>. Кро-

ме того, получает окончательное подтверждение синхронное использование разновременных амфор, ранее предполагавшееся, но окончательно не доказанное<sup>45</sup>.

Объяснения этому явлению могут быть различными; одно из них - несовершенство хронологической разработки именных списков - уже было названо. Возможны и другие причины, которые приводили к подобным ситуациям. Так, несмотря на действие целого комплекса разрушительных факторов, в упомянутом многократно слое пожара I сохранилось не менее четырех предметов из необожженной глины, которые условно назывались "лепешками" или "хлебцами". Все они грубо вылеплены от руки, имели форму неправильного конуса или полусферы и по центру были снабжены тонкими сквозными отверстиями (Рис. 2, 1 - 3). На внутренней поверхности одного из таких изделий сохранился четкий кольцевой отпечаток венчика родосской амфоры диаметром ок. 12 см (Рис. 2, 3), позволяющий определить их назначение в качестве сырьевых пробок, которыми запечатывались сосуды после наполнения молодым вином. Такой прием хорошо известен по данным раскопок Горгиппии, где произведенный напиток разливался в амфоры, запечатанные точно таким же способом<sup>46</sup>. Сквозные отверстия в пробках предназначались для выхода углекислоты, незаметное выделение которой продолжалось две - три недели после окончания стадии бурного брожения продукта.

Этот незначительный, на первый взгляд, факт позволяет сделать довольно важное заключение о том, что какая-то часть родосских амфор накануне пожара использовалась вторично в качестве тары для разлива вина, произведенного на месте. Другими словами, ко времени катастрофы это были просто технологические емкости, срок службы которых зависел от многих случайностей и мог быть каким угодно<sup>47</sup>.

Такое решение проблемы позволяет поставить еще два вопроса: а все ли родосские амфоры попадали в предгорный Крым только в качестве тары импортного вина и масла,<sup>48</sup> и весь ли объем упомянутых продуктов завозился вглубь полуострова в амфорах? Очевидно, массовой и регулярной сухопутной транспортировке хрупких и тяжелых керамических емкостей неизбежно сопутствовали различные осложнения и трудности, многократно повышавшие риск частичной потери дорогих товаров. Гораздо проще и экономичней выглядела бы перевозка вина, например, в бурдюках или, скажем, в бочках. С маслом дело

могло обстоять иначе: амфорная расфасовка продукта повышенной жирности по многим изображениям выглядит более оправданной.

В свете подобных рассуждений определенную информацию могут дать и простые арифметические подсчеты. Так, примерно за тридцать - сорок лет на территории Южного дворца было разбито не менее двухсот - трехсот родосских амфор (около ста - одновременно, во время пожара), вмещавших, учитывая объем стандартной родосской амфоры в 26 - 29 л<sup>49</sup>, немногим менее девяти тысяч литров. Очень условное распределение этого количества на несколько десятилетий дает среднюю цифру 250 - 300 л, или 9 - 12 амфор в год. При этом нельзя забывать, что речь идет о предполагаемой царской резиденции Скилура, тогда как и на других участках Неаполя и на других памятниках находки родосских клейм гораздо более малочисленны. При несомненной условности приведенных цифр, все же очевидно, что простая схема взаимовыгодной торговли Крымской Скифии и Родоса через посредников, реконструированная по данным керамической эпиграфики<sup>50</sup>, нуждается в серьезной корректировке, а любая археологическая ситуация с клеймами должна рассматриваться индивидуально и с учетом всех факторов.

Применительно к Южному дворцу

Неаполя (а при его раскопках обнаружено более половины всех амфорных клейм, учтенных на позднескифских памятниках Крыма) становится перспективной разработкой версии местного виноделия, с помощью которой можно объяснить хронологический разброс и относительно большое количество родосских амфор в пределах этого строительного комплекса. Специально не касаясь целей и причин подобного явления, можно лишь констатировать наличие явных признаков винодельческого производства как в начальный период (упомянутые сырцовые пробки из слоя пожара), так и в последующие десятилетия жизни дворца (остатки целого комплекса, примыкающего к дому Р с востока и состоявшего из четырех пифосов и двух переносных давлен - тарпанов)<sup>51</sup>.

Таким образом, конкретные примеры демонстрируют исключительно сложную и далеко неоднозначную археологическую ситуацию, допускающую несколько вариантов реконструкции начальной истории Неаполя скифского. Несомненно, это тема специальных исследований с развернутой аргументацией и привлечением всех возможных данных в максимально полном объеме. Цель же настоящей работы - предложить несколько возможных объяснений той непростой ситуации, которая сложилась с эллинистической хронологией базового памятника позднескифской культуры Крыма.

#### ПРИМЕЧАНИЯ

1. Дашевская О.Д. Поздние скифы в Крыму. САИ. Вып. Д1-7. С. 43
2. Высотская Т.Н. Торговые связи Неаполя скифского в эллинистический период // ВДИ. 1978. № 4
3. Высотская Т.Н. Торговые связи... С. 78 - 81; Высотская Т.Н. Неаполь - столица государства поздних скифов. К. 1979. С. 130 - 133.
4. Голенцов А.С., Голенко В.К. Из керамической эпиграфики Неаполя // КСИААН СССР. Вып. 159. С. 78
5. Колтухов С.Г., Махнева О.А. Новый участок оборонительной стены Неаполя скифского // Архитектурно - археологические исследования в Крыму. К. 1988. С. 155 - 156; Колтухов С.Г. Новые материалы к периодизации и реконструкции оборонительных сооружений Неаполя скифского // СА. 1990. № 2. С. 184 - 185
6. Зайцев Ю.П., Пуздровский А.Е. Неаполь скифский в эпоху Диофантовых войн // Северо - западный Крым в античную эпоху. К. 1994. С. 232 - 233.
7. Зайцев Ю.П. Хронология Неаполя скифского // Древности степного Причерноморья и Крыма. Вып. V. Запорожье. 1995.
8. Бадальянц Ю.С. Опыт хронологической классификации родосских амфорных клейм // НЭ. Вып. XIII. 1981. С. 6
9. Колтухов С.Г. Новые материалы... С. 184 - 185
10. Зайцев Ю.П. Хронология ... С. 72 - 73
11. Зайцев Ю.П. Хронология ... С. 92; Зайцев Ю.П. Южный дворец Неаполя скифского // ВДИ. 1997. № 3. С. 36 - 37.
12. Колтухов С.Г. Отзыв на кандидатскую диссертацию Ю.П. Зайцева "Неаполь скифский во II в. до н.э. - III в. н. э." // Приложение к протоколу № 34 от 16 октября 1995 г. заседания Отдела скифо - античной археологии КФ ИА НАН Украины. С. 3; Пуздровский А.Е. Рецензия на диссертацию Ю.П. Зайцева "Неаполь скифский во II в. до н.э. - III в. н. э." / Приложение к протоколу № 34 от 16 октября 1995 г. заседания Отдела скифо - антич-



- ной археологии КФ ИА НАН Украины. С. 2, 4.
13. Здесь и далее латинскими цифрами в скобках указана хронологическая группа, арабскими - количество одноименных экземпляров.
  14. Необходимо отметить, что эта и ей подобные версии имеют силу только в случае признания *a priori* факта попадания клеем соответствующих групп в слой, который накопился в пределах их крайних датировок. Принципиально другая ситуация (обстоятельства нахождения ранних клеев в более поздних отложениях) будет рассмотрена ниже.
  15. Высотская Т.Н. Неаполь..., Рис. 55.
  16. Высотская Т.Н. Охранные раскопки. Раскоп Е1. Дневник 2. 1959 год. Запись от 19 мая // ИА КФ ИА НАН Украины. Папка 34.
  17. Этот экземпляр под № 191 обозначен в коллекционной описи за 1958 год с паспортом "... разбор древнейшей стены, средний горизонт".
  18. Шелов Д.Б. Керамические клейма... С. 60
  19. Колтухов С.Г., Махнева О.А., Новый участок ..., С. 156; Колтухов С.Г. Материалы ..., С. 184 - 185
  20. Из 16-ти родосских клеев прочтению поддаются 10. Среди них - экземпляры с именами фабрикантов Имаса (IV, 2), Ермия (IV), Аполлора, эпонимов Павсания III (IV), Аратофана II (V), Аристогойта (V), Археброта (V), Писистрата (IV).
  21. Зайцев Ю.П. Хронология ... Рис. 2, 13.
  22. Зайцев Ю.П. Хронология ... С. 70 - 71; Зайцев Ю.П. Южный дворец... С. 36 - 46.
  23. Это более ста родосских амфорных клеев с именами эпонимов: Алексида (V), Анаксандра (4, V), Анаксибула (III), Аристака (V), Калликрата (V), Лафеда (V), Леонтида (V), Никасагора II (3, V), Павсания III (2, IV), Ксенофанта, Тимотея (4, IV - V), Питогена (IV) и фабрикантов: Амниты (III), Аристокла (2, III), Бромия (IV), Буларха (4), Главкия (4, V), Драконтида (6, V), Евклеята (3, IV - V), Зоила (2), Лина (3, III), Мидаса (5, V), Родона (3, V), Тимоксена (III), Андроника (2), Ермия, Тесмокрита (V), Пиппократа (III), Аристогона, Гефестона, Дамокла (2), Тимо (IV).
  24. Зайцев Ю.П. Хронология ... С. 70, рис. 3, е<sub>1</sub>.
  25. Зайцев Ю.П. До питания про гречье населения Неаполя скифского // Археология. 1989. № 1. С. 87. Рис. 1
  26. Пуздровский А.Е. Население Крымской Скифии во II в. до н. э. - III в. н. э. (этно - политический аспект). Автореф. дисс. канд. ист. наук. 1993. С. 14
  27. Зайцев Ю.П. Керамика с лаковым покрытием из слоя пожара I Южного дворца Неаполя скифского // Эллинистическая и римская керамика в Северном Причерноморье. Труды ГИМ. Вып. 102. 1998. № 27
  28. Алексеева Е.М. Литичные бусы Северного Причерноморья. САИ. Вып. Г1 - 12. 1975. С. 32, тип 9
  29. Зайцев Ю.П. Южный дворец ... Рис. 5, 13.
  30. Зайцев Ю.П. Исследования Южного дворца Неаполя скифского // Археологические исследования в Крыму. 1993 г. С. 115
  31. Grace V. *Timbres amphoriques trouves a Delos*. BCH. LXXVI. 1952. P. 528; Шелов Д.Б., Керамические клейма ... С. 33
  32. Nicolaou I., *Empereur J.-Y. Amphores rhodiennes du musee de Nicosie*. BCH. XIII. 1986. P. 525 - 526
  33. Бадалянц Ю.С. Новые хронологические соответствия личных имен на родосских амфорах // СА. 1980. № 2. С. 165
  34. Высотская Т.Н. Торговые связи ... С. 81
  35. Бадалянц Ю.С. Опыт ... С. 11
  36. Бадалянц Ю.С. Опыт ... С. 12
  37. Шелов Д.Б. Керамические клейма ... С. 66
  38. Шелов Д.Б. Керамические клейма ... С. 67; Бадалянц Ю.С. Хронологическое соответствие имен эпонимов и фабрикантов на амфорах Родоса // СА. 1976. № 4. С. 40
  39. Nicolaou I., *Empereur J.-Y. Amphores* ... P. 522 - 523
  40. Высотская Т.Н. Торговые связи ... С. 83
  41. Бадалянц Ю.С. Опыт... С. 12
  42. Grace V. *The stamped amphora handles*. Tarsus, I. Princeton. 1950. № 57; Шелов Д.Б. Керамические клейма ... С. 120; Высотская Т.Н. Торговые связи ... С. 87.
  43. Подробнее о совместных находках родосских клеев III - IV - V хронологических групп в непотревоженных слоях и закрытых комплексах см.: Зайцев Ю.П. Хронология ... С. 69 - 72.

44. В пользу этого, казалось бы, должно свидетельствовать упомянутое сочетание Анаксандр - Лин, где фабрикант Лин отнесен к третьей группе на основании единственной целой амфоры из Вилланы, одна из ручек которой была снабжена его клеймом, а другая - оттиском с именем эпонима Никасагора (см. Maiuri A. Una fabbrica di amfore rodii. *Annuario*, IV - V. 1924. С. 268.). Все остальные ручки с клеймами Лина найдены вне комплексов (Шелов Д. Б. *Керамические клейма ...* С. 108). При раскопках Южного дворца найдено целых девять клейм с таким именем, из них четыре сильно обгоревших - в слое пожара I. Отсюда возникает предположение, что на амфоре из Вилланы вместе с Лином назван не Никасагор I, действительно синхронный пергамскому комплексу, а Никасагор II, отнесенный к V хронологической группе (Шелов Д. Б. *Керамические клейма ...* С. 61). В таком случае все противоречия могут быть сняты, и эргастериарх Лин займет место в периоде 150 - 108 гг. до н. э.
45. Зайцев Ю. П. *Хронология ...* С. 62.
46. Алексеева Е. М. *Античный город Горгиппия*. М. 1997. С. 158. Табл. 81, 13 - 18
47. Не исключено, что сосуды, используемые для подобных целей, помечались небрежными граффити в виде косоугольного креста, которые в большом количестве встречены как в "пожарных", так и в более поздних отложениях Южного дворца Неаполя.
48. Высотская Т. Н. *Торговые связи ...* С. 79 - 80
49. Брашинский И. Б. *Стандарты родосских амфор // Античность и варварский мир*. КСИА. 1978. № 156. С. 13.
50. Высотская Т. Н. *Торговые связи ...* С. 80 и сл.
51. Зайцев Ю. П. *Южный дворец ...* Рис. 1.