

Г. Д. БЕЛОВ

ОТЧЕТ О РАСКОПКАХ В ХЕРСОНЕСЕ В 1955 ГОДУ

Раскопки в 1955 году производились в северном районе города и являлись продолжением систематических раскопок, ведущихся здесь с 1931 года. Работы были сосредоточены к западу от базилики 1935 года в XXII квартале, ограниченном XI и XII поперечными улицами, Продольной улицей и участком раскопок 1934 года (см. план на рис. 14)¹.

1. ЭЛЛИНИСТИЧЕСКИЙ ПЕРИОД

На территории раскопок 1933—1934 годов оставались нераскопанными до материка некоторые участки, занятые позднесредневековыми строительными остатками; помещением V с печами и прилегающими к нему стенами соседних помещений². Кроме того, часть эллинистического дома оказалась под XI поперечной улицей, которая в средние века значительно сдвинулась к юго-западу. Поскольку средневековые стены и печь после раскопок сильно разрушились, целесообразно было, удалив остатки стен, раскопать находившиеся под ними культурные слои. Для выявления границ эллинистического дома необходимо было также подвергнуть раскопкам часть улицы.

В результате произведенных здесь работ открыты северо-западная и северо-восточная части эллинистического дома. На прилагаемом

¹ Экспедиция, по примеру прошлых лет, была объединенной. Она состояла из сотрудников Государственного Эрмитажа (Г. Д. Белов — руководитель экспедиции, Л. Н. Белова, З. А. Вилимович, Л. И. Гаталина) и сотрудников Херсонесского музея (А. М. Гилевич и Е. А. Паршина). Средства для экспедиции были ассигнованы Эрмитажем и Херсонесским музеем. Обмеры и чертежи выполнили Г. Д. Белов и З. А. Вилимович. Полевые снимки производил Г. Д. Белов, снимки предметов сделаны фотолабораторией Эрмитажа. Определение монет выполнено Л. Н. Беловой. Реставрация предметов, чистка и консервация металлических вещей и склейка многочисленной керамики произведены в реставрационных мастерских Эрмитажа. В качестве приложения помещаем статью К. Ф. Соколовой об антропологическом материале.

² Г. Д. Белов. Раскопки в Херсонесе в 1934 г. Симферополь, 1936, МИА, вып. 4, стр. 252 сл., раскопки в 1933 г.

плане (рис. 1) вновь обнаруженные стены показаны с прорисовкой камней, прежде же раскопанные стены обозначены схематически. Наружными стенами дома являются стена С-С, граничащая с улицей, и стена *т-т*, связанная с первой под тупым углом. Скошенные стены характерны для домов, граничащих с морем; такое же направление имеют стены на площади раскопок 1936 и 1953 годов—северная стена

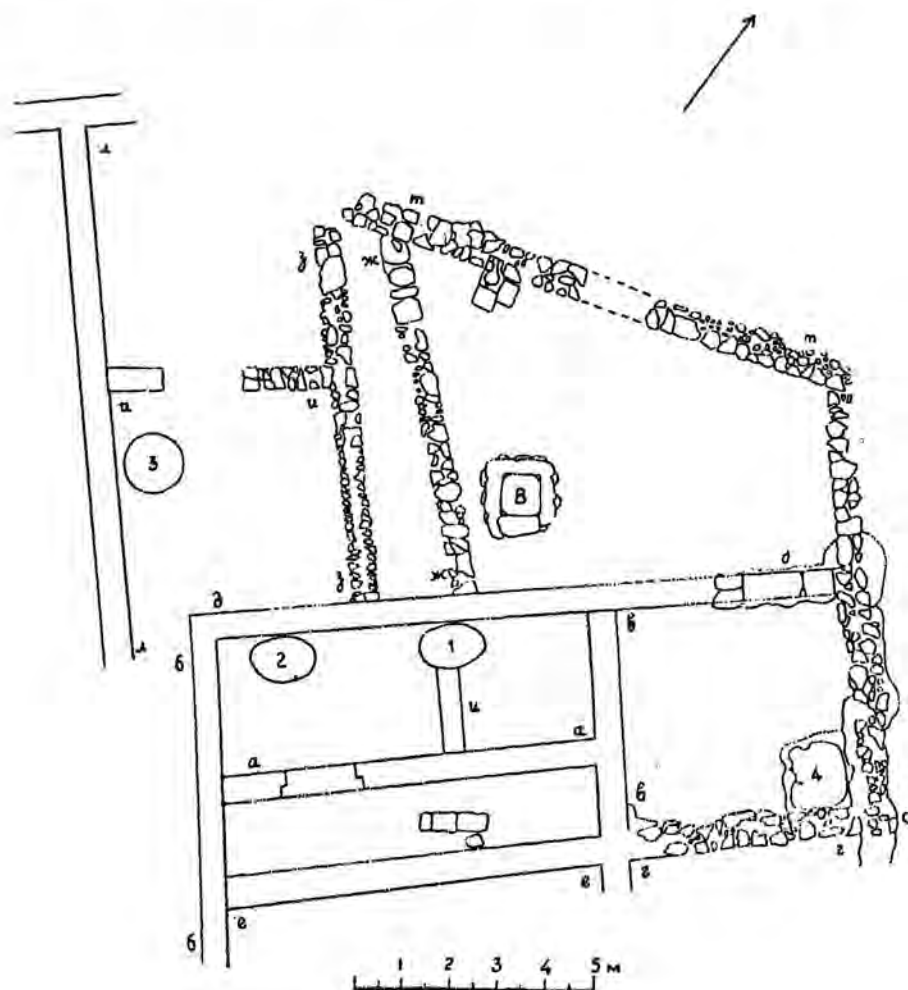


Рис. 1. План эллинистического дома.

зданий соответствовала береговой линии. Доследованы в восточном конце стена *д-д* и стена *г-г*, полностью открыты стены *з-з*, *жс-жс*, *и-и*.

Стена *жс-жс* данному дому не принадлежит, она относится к более раннему времени и находилась ниже уровня пола и вымостки двора.

Перед возведением стен дома материковая скала была тщательно нивелирована, на что указывают остатки скалы, сохранившиеся под некоторыми стенами, например, под *д-д*, *г-г*, *т-т*, *с-с*, в виде неровных ее выступов (см. план на рис. 1). Фундамент стен сложен из

бутовых камней на глине, надземная же часть—из тесаных плит, частично сохранившихся, например, на стене *д-д*, на стенах *а-а*, *е-е*.

Двор находился в северной части дома и имел следующие размеры: длина стены *т-т*—11,0 м, *з-з*—8,0 м, *д-д*—10 м, отрезок стены *с-с*—4,0 м; план двора неправильный, обусловленный скошенной стеной *т-т*. Возле нее сохранилось несколько прямоугольных плит вымостки и корыто с желобком, уходящим под стену,—остатки канализации. Дождевая вода стекала по каналу за пределы дома, к морю. Возможно, что цистерна В, имеющая характерную для эллинистического времени грушевидную форму, возникла одновременно с домом, в первых же веках н. э. и могла быть использована вторично для засола рыбы, для чего была оштукатурена раствором с примесью цемьянки. Дверные проемы в стенах двора не сохранились, они уцелели лишь в стенах *и-и*, *а-а*.

В восточном углу помещения *г-в-д-с* обнаружены остатки ванны округлой формы (на плане № 4) со стенками из материковой глины, с остатками кусочков красной краски. Аналогичные ванны открыты в 1934 году в соседних помещениях: две овальной и одна круглой формы (на плане под №№ 1, 2, 3), также с остатками красной краски. Наличие четырех ванн в трех различных помещениях указывает на занятие жителей дома красильным делом. Более точно определить характер красильного производства не представляется возможным из-за отсутствия необходимых материалов. Можно лишь предполагать, что оно могло быть связано с росписью стен по штукатурке, с украшением керамической посуды, с окрашиванием тканей и пр.

Размеры помещений с ваннами очень невелики: самое большое—с ванной № 3—размером 4,50 × 4,50 м, с ванной № 4—около 4,25 × 4,25 м, с ванной № 2—4,60 × 2,80 м, смежное с ним, самое маленькое,—2,75 × 2,60 м.

Стена *е-е* сооружена в более позднее время, она отличается по кладке, состоящей из бутовых камней, и относится к римскому периоду, когда стены *б-б*, *д-д* были использованы в качестве фундамента для стен римского здания.

В результате раскопок за отчетный год выяснены границы дома с северо-западной и северо-восточной стороны, но юго-восточная часть дома остается еще под нераскопанной частью квартала.

Слой земли, непосредственно покрывавший строительные остатки эллинистического дома, достигал толщины 0,50—0,70 м и состоял из желтоватой глины с примесью крупной щебенки. Последняя образовалась при изготовлении цистерн и колодцев и насыщала собой весь слой под вымосткой двора. Сравнительно плохая сохранность стен объясняется тем, что при постройке здания римского времени они разрушались в целях использования тесаных камней, при этом во многих местах была перекопана и насыпь. Наибольшей толщины—до 0,80 м—эллинистический слой достигал в северо-западной части, где он сохранился до уровня подошвы двора.

Возле стены *е-е*, на высоте 0,60 м от скалы, оказался очаг, вымостка из плиток, сильно обгоревших, с золой и сажой. В стене *е-е* открыта цистерна А, отверстие которой было тщательно закрыто плитами. По удалении их оказалось, что верхняя часть цистерны пустая (до глубины около 1 м), остальная же ее часть заполнена чистой землей черного цвета, проникавшей в нее сквозь щели в течение многих столетий. В нижней части земля, вследствие накопившейся в ней воды, превратилась в грязь. Это объяснение происхождения насыпи подтверждается тем, что она не содержала в себе никаких предметов,

кроме нижней части желобчатой амфоры. На стенках цистерны образовались толстые наросты грязи с мелкими сталактитами, возникновение которых можно объяснить проникновением внутрь цистерны воды, грязи и известковых солей.

Цистерна круглой формы, сильно расширена внизу, высота ее 3,0 м, диаметр отверстия 0,48 м, диаметр на уровне дна около 2,30 м.

Жилые помещения дома заполнены глинистой землей с примесью,

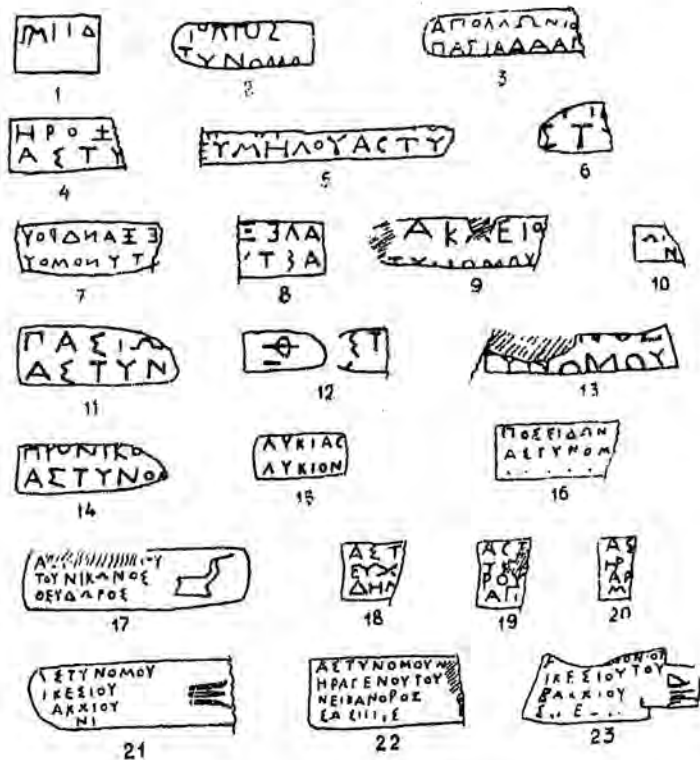


Рис. 2. Клейма на амфорных ручках.

в отличие от насыпи под двором, лишь небольшого количества щебенки. Этот слой характерен для жилых помещений эллинистических домов, происходит он от обвалившейся глиняной обмазки стен и потолка. В нем всегда встречаются куски штукатурки с росписью красного цвета.

В насыпи помещения найдены обломки амфор, кувшинов, блюд, чернолаковой посуды, глиняные грузила, мелкие металлические предметы, монеты.

Среди обломков амфор преобладают херсонесские, на втором месте—синопские. Херсонесских амфорных ручек с клеймами найдено 14 экз., синопских—8 экз. (рис. 2). Среди херсонесских встретились две ручки с именем астинома Александра, отсиснутым справа налево; одна ручка с именем Аполлония, сына Пасиада; другая с именем Аполлония (имя сохранилось плохо), сына Евмела; ручка с именем Гераклия; ручка с именем Пасиона; ручка с именем Героника; с име-

нем Гераксена; с именем Сополия; две ручки с клеймом мастера, несколько ручек сильно фрагментированы¹.

На ручках синопских амфор имеются имена Посейдония, Никона, Евхариста, Герагена, Гикесия. По Гракову, эти ручки относятся к III, V, VI группам, т. е. к концу III—началу II в. и ко второй половине II—началу I в. до н. э.²

Соотношение количества херсонесских и синопских амфорных ручек подтверждается ножками амфор, среди которых, судя по глине и по форме, херсонесские количественно преобладают над синопскими. Такое же наблюдение сделано над обломками массивных блюд и лутериев. Найдена нижняя часть пифоса из Синоп: дно плоское, диаметром 0,16 м; по фрагментам стенок можно предположить, что пифос имел сферическую форму.

Кувшины встречаются двух основных типов: один — с вытянутым, овальным в сечении корпусом, с широким горлом, с одной вертикальной ручкой, другой — со сферическим корпусом, узким горлом и поднимающейся над ним ручкой; дно у подавляющего большинства кувшинов плоское. Ко второму типу относится кувшин из помещения 2-в-д-с, высотой 0,17 м, украшенный тремя поясками красного цвета по светло-желтой обмазке (рис. 3). Глина кувшина херсонесская, оранжевая, цвет обмазки неровный, обусловленный степенью обжига. Дно сделано в виде плоской подставки, ручка в сечении овальная.



Рис. 3. Кувшин с красными поясками, выс. 17 см.

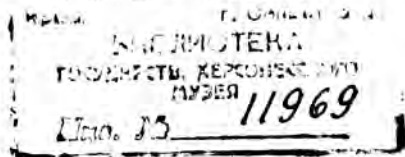
К первому типу принадлежит верхняя часть кувшина, украшенного четырьмя поясками красного цвета на корпусе и двумя поясками на горле; рельефный поясок отделяет горло от плечиков.

Подобным кувшинам принадлежит большое количество фрагментов, украшенных большей частью тремя или четырьмя узкими поясками иногда в сочетании с широкими. Реже встречается растительный орнамент в виде волнистых гирлянд с узкими листьями или с листьями плюща. От лутериев найдены лишь обломки; венчик их украшен обычным образом — вмятинами, чередующимися с рельефными выступами.

Кухонная посуда представлена обломками плоских с низким краем

¹ Некоторые клейма изданы: И. Махов. Амфорные ручки Херсонеса Таврического с именем астиномов, ИТУАК, 48, под №№ 7, 17, 35, 45, 46а, 73а, 87.

² Б. Н. Граков. Древнегреческие керамические клейма с именами астиномов. М., 1929.



сковородок с петлевыми ручками, горшков с отогнутым венчиком и мисок.

Чернолаковой посуды найдено немного, она представлена такими формами, как блюда, тарелки, чашки, блюдца, канфары. На нижней стороне дна часто встречаются граффити в виде начальных букв имени или монограмм. Лак на большинстве фрагментов матовый или тусклый, иногда коричнево-красноватый. Канфар, у которого недостает ножки, в нижней части украшен каннелюрами, в верхней—гирляндой из накладной глины оранжевого цвета (рис. 4). Маленькие чашечки (солонки), в количестве



Рис. 4. Канфар чернолаковый

пяти, сохранились наполовину. Из чернолаковых светильников один имеет втулку для насаживания на подставку, другой—с ушком сбоку и узким отверстием, у него не хватает носика. Найдены подставка светильника в виде колонки с широкими поперечными желобками, суживающейся кверху, и два домашних глиняных жертвенника в виде чашечек с сильно вогнутыми стенками на конической ножке, полый внутри¹. От третьего жертвенника, из терракоты, сохранилась квадратная подставка с двумя валиками (в виде базы колонны) и верхняя часть цилиндрической формы. Из терракот найдены лишь небольшие фрагменты: половина плоского круга от антефикса с рельефными радиальными лучами, в нижней части которого находилась, вероятно, голова Гелиоса, часть яблока (?) с радиальными желобками, разделяющими яблоко на четыре сегмента, с четырехлепестковым цветком в углублении.

В числе восьми глиняных грузил пирамидальной формы одно очень массивное; на верхней плоскости некоторых грузил вдавлены клейма: изображение в фас стоящей женской фигуры, голова вправо и др.

Из медных предметов найдены: четыре наконечника стрел трехгранной формы с втулкой и желобками на гранях, мелкие гвозди с круглой широкой шляпкой, рыболовный крючок, щиток перстня овальной формы с углублением, кольцо из толстой проволоки, десять мелких разрозненных колец из тонкой проволоки, тонкие пластинки и др.

¹ Аналогичны найденным в 1947 и 1953 гг., МИА, вып. № 34, 1953, рис. 2а на стр. 162.

С наружной стороны стены *с-с* найден жертвенник из желтого известняка, прямоугольной формы, высотой 0,265 м, шириной 0,26 м. С трех сторон жертвенник профилирован: внизу плинтус со скошенным краем, верх украшен карнизом из полочки, валика и желобка (рис. 5). Четвертая сторона жертвенника оставлена плоской; очевидно, он был установлен вплотную к стене помещения. Имеются обломы.

Архитектурные детали немногочисленны, что объясняется небольшими размерами раскопанной площади, большая часть которой исследована в 1934 году. Найден обломок карниза высотой 0,19 м, длиной 0,24 м, с двумя сужариками, валиками, желобками и полочками. Другой обломок карниза на нижней плоскости украшен тремя рядами капелек, на вертикальной стороне — полочками, валиками и бороздками. Длина сохранившейся части 0,23 м, высота — 0,20 м.



Рис. 5. Жертвенник известняковый.

В верхних слоях найден обломок капители, сильно обтертый, с прямоугольной абакой, с крупными овами под нею, расположенными наклонно, под овами идет желобок, за ним широкий валик и, наконец, узкая нижняя плоскость. Обломок составляет около четверти всей капители, шириной вверху 0,27 м, внизу — 0,145 м; нижний ее диаметр мог быть около 0,30 м, длина же абаки около 0,50—0,55 м, высота капители 0,195 м.

Монеты, найденные в помещениях дома: четыре IV в. до н. э. (№ 1—4), две III в. до н. э. (№ 5, 6) и две II в. до н. э. (№ 8—9). Все они медные, херсонесской чеканки¹. Кроме того, одна монета Каллатии III—II в. до н. э. (№ 7) и одна монета Понта—105—90 годов до н. э. (№ 10).

На полу помещения *г-в-д-с* постоянно встречались куски медного шлака—по-видимому, отходы литейного производства. Большое количество таких же кусков шлака найдено было в 1934 году при раскопках других помещений дома.

Пол в помещении *г-в-д-с* находился на одном уровне с фундаментами его стен, на высоте около 0,50—0,60 м от скалы, и представлял плотно утопанную глину с примесью золы.

С наружной стороны дома к северо-восточной его стене *с-с* вплотную примыкала подошва улицы из утрамбованной гальки и щебенки. Уровень подошвы улицы относится к тому же времени, что и эллинистический дом. Ниже подошвы лежала сплошная щебенка с материковой глиной.

Между стенами *л-л*, *з-з* и с обеих сторон этих стен ниже вымостки двора залегала, как уже сказано, крупная щебенка с примесью

¹ Определение монет прилагается к отчету.

глины, толщиной около 0,80 м. В этом слое обломки керамики встречались в очень небольшом количестве. С наружной стороны стены *m-m* раскопана траншея шириной 1,0 м, слой здесь состоял также из щебенки и глины с очень малым количеством обломков керамики. Изредка встречались обломки амфор, лутериев, кувшинов.

Раскопка показала, что наружная стена *m-m* в большей своей части основана не на скале, как стены жилых помещений, а на слое щебенки с глиной. Объясняется это тем, что стена *m-m*, ограждавшая двор, не несла на себе большой нагрузки и потому могла быть основанной на насыпи.



Рис. 6. Флакон с клеймом.

К эллинистическому времени относится миниатюрный глиняный сосуд, найденный на скале под храмом № 4. Высота сосуда 0,038 м, наибольший диаметр 0,048 м. Дно у него плоское, в виде подставки, корпус конической формы, приземистый, с низким отогнутым венчиком (рис. 6). Четыре основания ручек, попарно расположенные, указывают на то, что ручки

были дуговидной формы. Утрачена и большая часть венчика, покрытого черным жидким лаком, пятна которого видны на корпусе. Между ручками на стенке вдавлено прямоугольное клеймо в две строки:

ΛΥΚΙΑΣ
ΛΥΚΙΩΝ,

означающее, по-видимому, два имени: мужское и женское. Судя по малому вместительству, диаметром 0,011 м, и массивным стенкам и дну, придающему сосуду прочную устойчивость, он мог быть флаконом для хранения драгоценных благовоний.

2. ПЕРИОД I—IV вв.

При раскопке под XI поперечной улицей обнаружено несколько слоев, относящихся к различным периодам. Общая толщина земли под улицей достигала 3,50 м. Подошва улицы эллинистического времени находилась на высоте около 0,80 м от скалы.

Над эллинистическим слоем лежала довольно чистая земля темно-серого цвета, содержавшая в себе небольшое количество керамики первых веков н. э. Здесь найдены обломки амфор с желобчатыми ручками и острым коническим дном; ножка амфоры с углублением снизу, из глины коричневого цвета с мелкими золотистыми блестками; обломки кухонной закопченной посуды; обломки краснолаковой керамики; куски стеклянной посуды, например, нижняя часть бальзамария; куски плоского оконного стекла.

Из отдельных предметов найдены краснолаковые тарелки фрагментированные, одна диаметром 0,145 м, высотой 0,035 м, с вдавленными кольцами внутри и клеймом — надписью РОУ ФОУ, другая диаметром 0,16 м, высотой 0,037 м с клеймом в виде розетки внутри двух concentрических колец; обе тарелки на низкой кольцевой подставке. Два обломка краснолаковых овальных блюд, украшенных



Рис. 7. Чашечки и светильники.

рельефными изображениями: на одном — бегущего оленя, на другом — человеческой фигуры вправо. Часть такого же блюда, но покрытого коричневым лаком и украшенного врезанными concentрическими кольцами. Двуручная чашечка (одна ручка утрачена) с плоским дном, покрытая красным матовым лаком, высота ее 0,042 м (рис. 7). Фрагмент в виде человеческой головы, от которой сохранилась лишь левая верхняя часть лица и волосы, принадлежал, вероятно, светильнику, о чем можно судить по характерной для светильников кольцевидной ручке и горлышку (рис. 7). Два светильника с рубчиками на плечиках: один с маленькой ручкой, покрытый коричневым лаком, диаметром 0,057 м, высотой 0,024 м (рис. 7); второй более грубой работы, без лака и меньших размеров, диаметром 0,048 м, высотой 0,024 м (рис. 7), ручка его утрачена. Светильник, диаметром 0,06 м, высотой 0,04 м, из местной глины красного цвета, без лака, грубой работы, с широким носиком, с ручкой в виде выступа и высоко приподнятым горлышком с большим отверстием, с копытю на носике (рис. 7).

Из других предметов следует упомянуть лезвие железного ножа длиной 0,096 м; костяной стиль, острый конец которого обломан, дли-

ной 0,069 м; костяные шашки (?), одна в виде цилиндрика с коническим верхом, высотой 0,023 м, диаметром 0,024 м, другая полусферической формы с продольным отверстием, горизонтальной вставкой, украшенная пятью врезанными поясками, высотой 0,017 м, диаметром 0,026 м; кольцо из толстой медной проволоки с несомкнутыми концами, диаметром 0,033 м; медные мелкие гвозди с круглыми широкими шляпками, куски тонких медных пластинок, медный рыболовный крючок, обломок медной иглы и др.



Рис. 8. Мраморная статуэтка Эроса.

Монеты в этом слое найдены следующие: херсонесские периода элевтерии, середины II—III вв. (№№ 11—13), римских императоров — Констанция II (337—361) №№ 17—24, Валента (364—375) (№ 40), Грациана (375—383) (№ 41), Феодосия I (379—395) (№ 42), Аркадия (395—408) (№ 46) и монеты плохой сохранности позднеримского времени, не поддающиеся более точному определению (№№ 25—31).

Редкой и ценной находкой является мраморная статуэтка Эроса, к сожалению, сильно фрагментированная. У нее недостает ног, сбито лицо, верхняя часть головы отбита и найдена отдельно, обломаны крылья, много мелких выбоин и щербин. Высота сохранившейся части фигурки 0,47 м. Мрамор белый, крупнозернистый (рис. 8). Эрот представлен обнаженным, с крупной птицей, по-видимому, петухом, или орлом (голова, шея и хвост птицы отбиты, что затрудняет более точно ее определить), которую он прижимает руками к левому боку.

На спине Эроса частично сохранились остатки крыльев.

Сзади фигурка имеет продольный выступ прямоугольного сечения, указывающий на то, что статуэтка составляла часть архитектурного сооружения, примыкая оборотной стороной к стене. Поверхность тела полированная, блестящая. В волосах видны углубления, исполненные буравчиком. Волосы сверху и сзади обработаны обобщенно, что подтверждает принадлежность статуэтки какому-либо зданию.

Мастеру удалось передать полное тело ребенка с нежной кожей, со складками и перепоночками, видными на правой ноге. Однако пропорции фигурки нарушены: шея по сравнению с туловищем очень коротка, правая рука выполнена плоско, особенно бросается в глаза слишком широкая и плоская кисть руки.

Изображения ребенка с птицей в скульптуре позднеэллинистиче-

ского, в особенности римского времени, встречаются часто. Они имели большей частью декоративное значение, украшая дворы и садики богатых домов. В собрании Эрмитажа имеется большая группа мраморных статуэток, изображающих мальчиков с птицами. Наиболее близким является торс обнаженного мальчика, прижимающего к левому боку птицу крупных размеров (Эрмитаж, инв. № А. 788). Отличием херсонесской фигурки являются крылья, отсутствующие на статуэтках Эрмитажа. Последние следует признать жанровыми изображениями детей, взятых из повседневной жизни. Херсонесская же статуэтка изображала ребенка Эрота.

3. ПЕРИОД V—VI вв.

Под помещением V находились две известковые ямы №№ 3, 4, частично раскопанные в 1934 году (всего было открыто на этом участке шесть ям и одна известково-обжигательная печь). Ямы, обложенные внутри камнями, служили для раствора извести при постройке базилик в двух соседних кварталах (одна из них открыта в 1932 году, другая в 1935 году). Яма № 4, большая часть которой оказалась под помещением V и раскопана в отчетном году полностью, отличается от прочих своими большими размерами (4,50 × 4,0 м) и монументальными стенами, сложенными из крупных камней. На дне ямы лежал толстый слой извести, которая покрывала и стены. По окончании строительства известковые ямы были использованы для свалки мусора. Они оказались заполненными огромным количеством кухонных отходов, главным образом створками раковин устриц, отчасти и гребешков, костей домашних животных, мелких камней и пр. В разрезе этой мусорной насыпи хорошо видны наклонные ее слои, постепенно заполнявшие яму.

Кроме кухонных остатков, в насыпи ямы находилось большое количество железных гвоздей, обломков кухонной закопченной посуды, желобчатых амфор, стеклянной посуды и плоского стекла. Среди отдельных предметов найдены железный нож, амфора с цилиндрическим корпусом, светильники, монеты.

Амфора, высотой 0,55 м, имеет сферическое дно, желобчатый корпус и короткое горло с желобчато-реберчатыми ручками (рис. 9). По форме она близка к амфоре, найденной при раскопках винодельни в 1947 году, но имеет более вытянутый корпус. находка ее представляет большой интерес, так как она восполняет пробел в нашем знании форм керамики периода раннего средневековья. Черепок амфоры оранжевый.

Интересной находкой является часть горла амфоры с рельефными поясками в виде валиков, разделяющих горло на несколько ярусов. Горло украшено гравированными изображениями животных, обращенных вправо (рис. 10). На верхнем, узком фризе—животное с длинным туловищем и узкой вытянутой головой, с длинными ушами; впереди него другое маленькое животное. На втором, широком фризе сохранилась передняя часть рогатого оленя, дерево и часть второго животного. Остатки изображения на нижнем фризе очень малы и неясны. Заслуживают внимания элементы пейзажа в виде дерева, внесенные мастером в композицию.

Встречались отдельные обломки амфор с густым глубоким рифлением, попадались они и в предыдущие годы в раннесредневековом слое, но всегда лишь в виде маленьких обломков. Вместе с ними

обычно находятся обломки больших блюд, покрытых матовым красным лаком (или обмазкой), с клеймами в виде вдавленного креста.

В насыпи той же ямы № 4 найдены два глиняных светильника, без лака и обмазки, грубой работы. Один из них с вогнутым широким щитком, почти без плечиков, широким массивным носиком с копытю и кольцевидной ручкой (рис. 11), шириной 0,066 м, высотой 0,035 м.



Рис. 9. Амфора VI в.



Рис. 10. Горло амфоры с изображениями животных.

Второй светильник небольшой, с круглым корпусом, высоким щитком, длинным носиком, с копытю, диаметром 0,055 м, высотой 0,038 м (рис. 11).

Редкой находкой является стеклянный кружок—эксагий, диаметром 2,2 см, с монограммой внутри рельефного ободка.

В насыпи ямы оказалось свыше двадцати монет, из них одна первой половины III в. (№ 14), семь монет позднееримских—IV в. (№ 32—38), вследствие плохой сохранности не поддающихся более точному определению, одна боспорская Рискупорида VI (№ 15) IV в., одна Феодосия I (379—395) (№ 43), одна Аркадия (395—408) (№ 47), две Льва I (457—474) (№№ 48, 49), две Анастасия или Юстина (491—518 или 518—527) (№№ 51—52), одна V в. (№ 55), восемь Юстиниана I

(№№ 58—65). Таким образом, самые поздние монеты датируются временем правления Юстиниана I (527—565 гг.). Следовательно, известковая яма перестала действовать и была заброшена в VI в., точнее в третьей четверти VI в.

Монеты имеют большое значение, во-первых, для определения времени предметов, найденных в насыпи ямы (амфор, светильников



Рис. 11. Свильники из известковой ямы.

и др.), во-вторых, они косвенным образом указывают на время сооружения христианских базилик, раскопанных в 1932 и 1935 годах, подтверждая прежде высказанную дату—VI в., определенную на основании архитектурных деталей и других данных¹. Позднее базилики подвергались перестройке и ремонту, в частности мозаичный пол их мог быть выполнен в IX—X вв., однако возникновение храмов относится ко времени не позднее VI в.², что вновь подкрепляется материалами наших раскопок.

¹ МИА, № 4, стр. 224 сл., Г. Д. Белов. Отчет о раскопках в Херсонесе за 1935—1936 гг., Симферополь, 1938.

² В 1950—1951 годах, после снятия мозаичного пола в базилике 1935 г., были произведены раскопки под ее южным нефом, при этом обнаружены остатки нескольких полов и следы перестройки здания, см. С. Ф. Стрелецкий. Античные памятники Херсонеса из раскопок 1950 г., ВДИ, 1951, № 2.

4. ПЕРИОД IX—X вв.

На описываемом участке раскопок 1933—1934 годов каких-либо строительных остатков, относящихся к первой половине средневековья, не обнаружено. Отсутствие жилых домов и других зданий VI—X вв. в этом квартале можно объяснить тем, что территория между двумя близко расположенными одна от другой базиликами являлась городской площадью. Подтверждается это предположение тем, что после ликвидации известково-обжигательной печи и известковых ям строительная площадка была засыпана землей и мусором, причем накопление мусора продолжалось и позднее. В последний строительный период, в XIII—XIV вв., здесь возникли жилые дома, раскопанные в 1933 г. Сооружались они на мощной земляной насыпи, относящейся в верхней своей части к IX—X вв.

Этот слой состоял из земли темно-серого цвета, насыщенной мелким мусором. Из керамики в нем встречаются обломки амфор с шаровидным дном, широким желобчатым корпусом и коротким горлом с дуговидными ручками. Характерны для этого слоя кувшины с черепком красно-кирпичного цвета, вытянутой формы, с плоскими широкими ручками. Наряду с этими амфорами и кувшинами впервые появляется поливная белоглиняная посуда, украшенная рельефным орнаментом и изображениями, исполненными при помощи штампа.

По форме поливная посуда состоит из мисок и чаш, имеющих кольцевую подставку, иногда очень высокую. Полива двух цветов—желтая с зеленоватым оттенком или ярко-зеленая. Одна из чашек, украшенная снаружи врезанными поясками и вертикальными вмятинами, имела две ручки; на нижней стороне дна нацарапано граффити. Дно другой миски украшено изображением орла с распростертыми крыльями. На дне третьей миски помещена розетка внутри вдавленного кольца, на оборотной стороне вырезана надпись. Небольшой обломок края четвертой чаши с рельефным венчиком покрыт густой поливой ярко-зеленого цвета и украшен врезанным орнаментом из пересекающихся косых линий. От пятой чаши сохранилась её боковая сторона со слегка утолщенным краем и вертикальной дуговидной ручкой; внутренняя и наружная стороны покрыты зеленой поливой с характерными пятнами более густого и темного цвета. Миниатюрный шаровидный сосудик с плоским дном, горло и ручка которого утрачены, украшен на плечиках и сохранившейся части горла четырьмя белыми поясками.

Помимо керамических обломков, в этом слое встречались куски оконного стекла и обломки стеклянной посуды, а также стеклянных браслетов. Перечисленные предметы специфичны для слоя IX—X вв., что подтверждается раскопками в течение уже многих лет. Из других предметов найдены железный нож, точильный брусок, плоское пряслице, овальная стеклянная бусина, медные монеты Василия I (867—886) (№№ 66—69), Льва VI (886—911) (№№ 71—72), Романа I (920—944) (№№ 73—81). Под XI поперечной улицей открыт канал водостока, сложенный из камней и перекрытый плитами. Канал заполнен внутри чистой намывной землей, характерной для водостоков. Время существования водостока—IX—X вв.

5. ПЕРИОД XIII—XIV вв.

На участке между раскопом 1934 года, с северо-запада, и Продольной улицей, с ЮВ, в отчетном году открыты верхние строительные остатки, относящиеся к XIII—XIV вв. Раскопанная площадь составляет

около 950 кв. м, длина квартала 35 м, ширина 27 м. Кроме того, продолжена раскопка XI поперечной улицы, раскопаны Продольная и XII поперечная улицы и три храма в соседнем квартале. Общая территория, подвергнутая исследованию, без участка 1934 года, достигает 1250 кв. м.

В квартале оказались три жилых дома, два из них занимают северо-восточную половину квартала, прилегающую к XI поперечной улице, третий дом находится в юго-западной части, возле XII поперечной улицы (план на рис. 12). Для всех трех домов характерны некоторые общие черты: план помещений неправильный, кладка стен выполнена из бутового камня на грязи, лишь в дверных проемах положены тесаные камни; стены основаны на насыпи—опущенный в нее фундамент не превышает двух яров кладки.

Для придания стенам большей прочности применялись деревянные балки, которые вкладывались в горизонтальные пазы на высоте 0,25—0,50 м от пола. Второй ярус связей находился в верхней части стен, о чем можно судить по тем помещениям, в которых стены сохранились на достаточную высоту. Во время гибели домов балки сгорели, пазы оказались пустыми, что ускорило разрушение стен. В процессе раскопок приходится наблюдать наклон части стены, находящейся выше пазы, а затем обвал ее до уровня пазов. В кладке стены дома II, между внутренними и внешними пазы, впервые удалось заметить два углубления, расположенные наискось, по-видимому, в них находились деревянные связи, скреплявшиеся с балками в пазы (см. на плане юго-восточную стену помещения 8).

Толщина стен в среднем около 0,65 м. На внутренней их стороне в некоторых помещениях сохранилась глиняная обмазка, следов штукатурки нигде не обнаружено.

О характере кладки стен дают представление два разреза, продольный АБ и поперечный ВГ, с зарисовками кладки с фасовой стороны (чертеж на рис. 13).

В состав каждого дома входят, помимо жилых помещений, подвальная кладовая и двор. Полы в помещениях земляные, вымостки из камней встречаются только во дворах. Кровли черепичные—на полу помещений черепица лежала толстым слоем. Сохранность стен достигает около 1,0 м высоты; стены, граничащие с улицами, сохранились хуже—они подвергались разборке в новое время. Особенно пострадали стены дома II, через который проходила вымостка дороги монастырского сада, шириной около 2,0 м, толщиной до 0,80 м. Возле вымостки шла траншея, в которой кладки стен были выбраны, а засыпь в траншее оказалась перемешанной. Вследствие того, что сохранился лишь низ стен, местонахождение некоторых дверных проемов выяснить не удастся.

Жилые помещения были заполнены камнями до высоты стен. Особенно мощным завал камней был в подвальных кладовых, обозначавшихся до раскопок глубокими ямами. Дома погибли во время пожара, охватившего весь квартал. Во всех помещениях на полу лежали обгоревшие куски дерева, уголь, сажа. На стенах глиняная обмазка стала обожженной, каменные плиты в дверных проемах потрескались от огня. Следы огня хранят на себе и многочисленные предметы: на поливных сосудах полива вскипела и почернела, зерно пшеницы и проса обуглилось. Характерно, что в трех помещениях, где было много горючего материала, например в подвалах, над которыми располагались жилые комнаты, черепица от сильного жара при падении разбивалась на мелкие кусочки кубической формы.

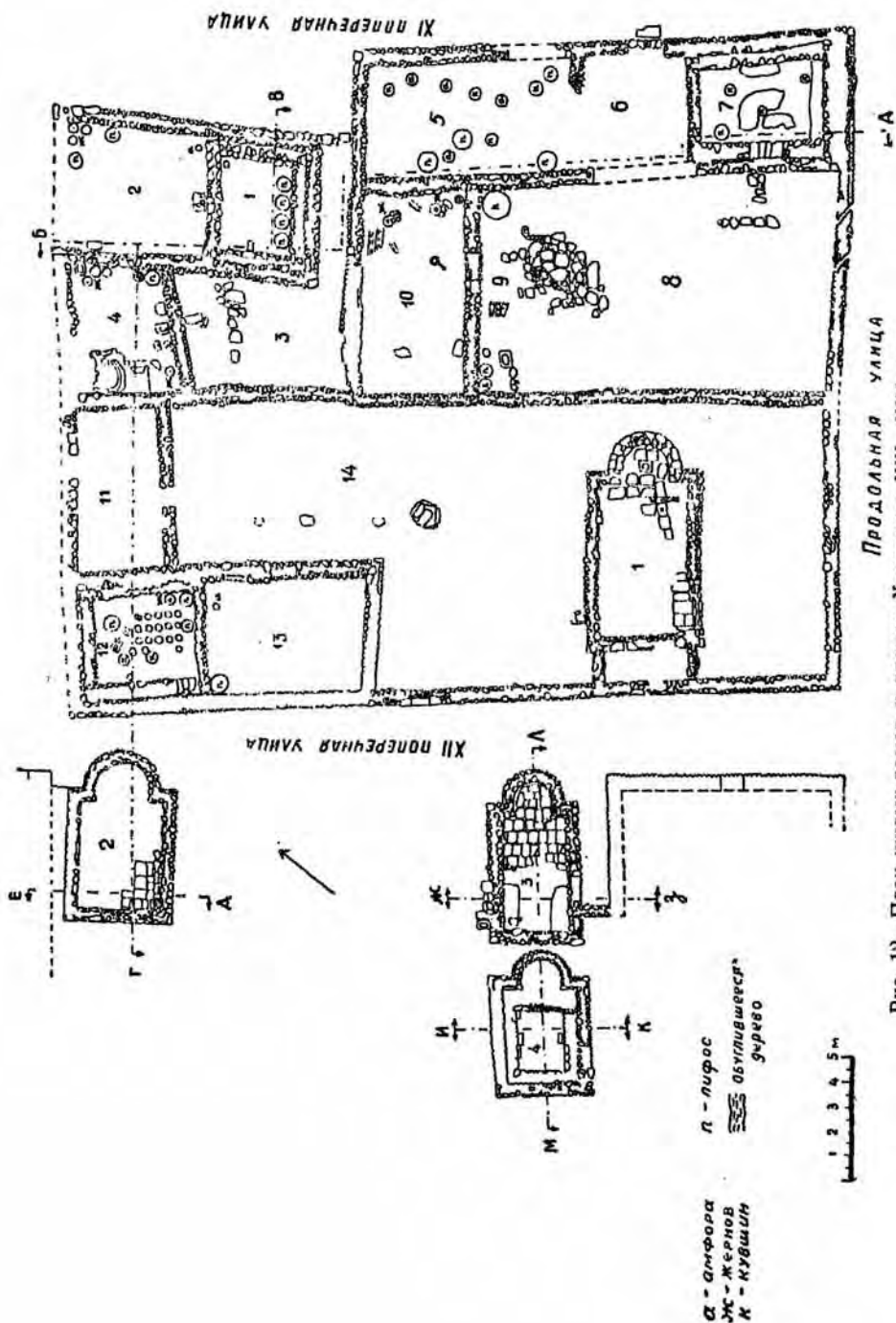


Рис. 12. План жилых домов и храмов Херсонеса XIII—XIV вв.

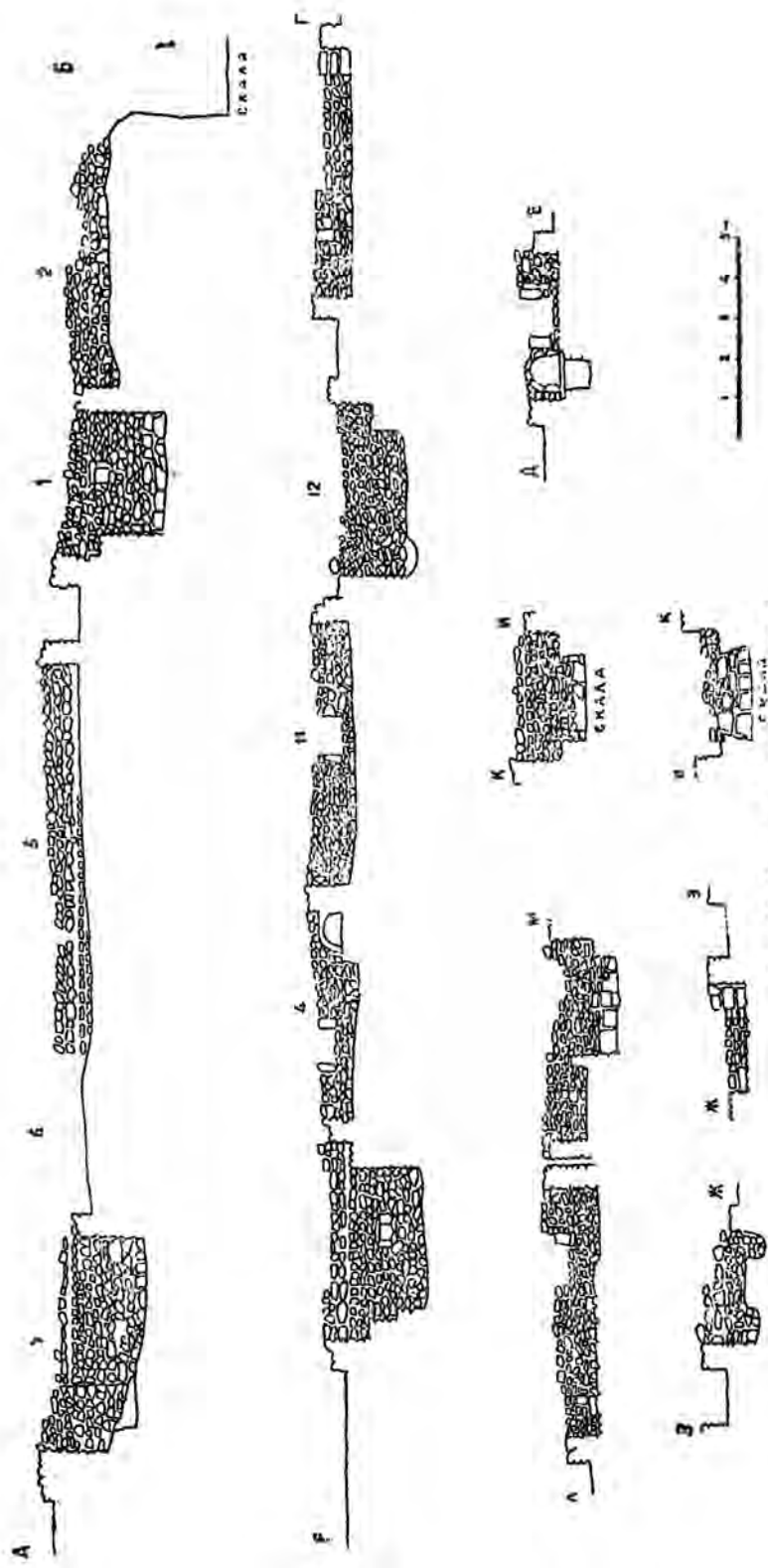


Рис. 13. Разрезы и фасировки стен.

Дом занимает северную часть квартала и состоит из трех помещений и двора. Длина дома 13 м, ширина около 11 м, общая площадь—около 140 кв. м. От XI Поперечной улицы во двор ведет узкий переулок шириной 1,40 м, длиной 6,50 м. В качестве порога использованы две мраморные плиты, взятые из соседней базилики. Небольшой двор, в плане неправильный четырехугольник, расположен в южной части усадьбы, длина его 7,0 м, ширина 5,0 м, северный угол острый, западный—тупой. В северо-западной части двора сохранилась вымостка из плит, среди которых оказалась часть мраморной капители, происходящей из базилики. Со двора дверной проем ведет в помещение № 4.

В этом помещении оказались две печи, расположенные вплотную возле стены (см. план и рис. 14). Большая печь сильно разрушена:



Рис. 14. Печи в помещении № 4.

северо-западная стенка обвалилась вместе со стеной дома, верхняя часть, находившаяся близко к поверхности, и углы шестка не сохранились. Основание печи сложено из камней, длина ее 1,25 м, длина с шестком 1,68 м, ширина сохранившейся части печи 1,30 м, высота шестка 0,50 м. Стенки печи, уцелевшие на высоту 0,35 м, сложены из крупных кирпичей размерами $24 \times 12 \times 7$ см и более. Под ее вымощен каменными плитами, положенными на подсыпку из гальки и гравия, сильно обгоревшими от длительного использования. Внутри печь имеет округлую форму, около 1,15 м в диаметре. В кладке стенок печи сохранились четыре ряда кирпичей.

Малая печь вплотную примыкает к большой с юго-восточной ее стороны. Основание печи и шесток обложены камнями. Наружная длина печи 1,30 м, ширина до выступающего шестка большой печи 0,95 м, высота шестка от пола 0,40 м, ширина 0,25 м. Печь в плане внутри почти круглая: длина по линии юго-запад—северо-восток—0,90 м, ширина 0,70 м. Стенки печи и сводчатое ее перекрытие сложены из обломков черепицы на глине, сильно перегоревшей. В устье

печи каменный столбик уцелел лишь с северо-западной стороны, другой же столбик не сохранился, поэтому ширину устья, обращенного к СВ, не удалось выяснить. Под печи вымощен четырьмя черепицами, положенными гладкой оборотной стороной кверху. Свод печи под давлением завала камней несколько деформирован и смещен, в центре же вверху образовалась пробойна. Высота свода внутри около 0,25 м.

Печи, как видим, отличаются одна от другой не только размерами, но и техникой постройки. Поэтому и назначение печей, надо думать, было неодинаковым: малая печь могла служить для варки пищи, а большая—для выпечки хлеба. На последнее указывают более толстые стенки и под ее, сложенный из плит, значительно дольше сохранившихся в печи жар, необходимый для выпечки хлеба.

Возле юго-восточной стены помещения находилась врытая глубоко в землю каменная ступа, глубиной 0,32 м, диаметром 0,21 м (размеры плиты $0,55 \times 0,48$ м). Рядом с нею лежали две плиты с выемками, обращенными друг к другу (рис. 14 и план). Можно предполагать, что в выемках помещался брусок для опоры столбика с рычагом, на конце которого был прикреплен пест, служивший для размола зерна в ступе. Подобное приспособление было открыто при раскопках 1933 г.¹

В северном углу помещения лежали две пары разбитых жерновов—одна диаметром 0,45 м, другая—0,40 м. Кроме жерновов, здесь лежало перевернутое кверху дном каменное корыто. Возле малой печи на полу находился большой точильный камень размерами $0,38 \times 0,27 \times 0,09$ м, ромбической формы (рис. 14). В промежутке между печами и юго-восточной стеной стояли в наклонном к юго-западной стене положении девять плит, по фактуре аналогичные жерновам, красноватого цвета с кварцевыми вкраплениями. Плиты являлись, несомненно, запасным материалом для изготовления жерновов.

В южном углу того же помещения на полу лежала мраморная плита—правая средняя часть надписи, от которой сохранилось пять строк; надпись имела обрамление в виде рельефного края, валика и желобка. Высота букв неодинакова, по характеру их начертания надпись можно отнести к III в.²

В восточном углу помещения стояли пифос с рыбой и рядом с ним амфора, разбитые обвалившимися на них камнями. Против дверного проема лежала каменная плита длиной 0,25 м и шириной 0,37 м, служившая ступенью.

Кроме описанных предметов, в этом помещении были найдены глиняные сосуды: горшок, обломки поливных расписных мисок, тарелок и маленького кувшина, в южном углу, на полу,—звенья железной цепи, нож, гвозди и др. (описание их см. ниже), семь монет (№№ 75—81) Романа I (920—944); при зачистке разреза земли с СЗ стороны большой печи, ниже ее основания, найдены две монеты: одна (№ 44) Феодосия I (379—395), а другая (№ 92) ранневизантийская, Юстиниана I (527—565) или Юстина I (518—527).

В подвальной кладовой (помещение № 1), как и в других подобных кладовых, кроме наружных стен дома, вниз опущены внутренние стены подвала. Таким образом, с трех сторон стены оказываются двойными, стена же, обращенная к помещению № 2, одинарная (см. план и раз-

¹ МИА, № 4, рис. 101 на стр. 260.

² Судя по фактуре, размерам и обрамлению плиты, она принадлежит к серии рельефов и надписей, найденных в 1935 г., см. Г. Д. Белов. Отчет о раскопках за 1935—1936 гг., ВДИ, 1940, № 3—4, Херсонесские рельефы, стр. 266—287. Надпись издана Э. Н. Соломонович, см. настоящий сборник.

резы АБ, ВГ). На внутренних стенах лежало перекрытие подвала, над которым находилось жилое помещение. Внутренние размеры подвала следующие: длина 3,95 м, ширина 2,90 м, глубина от поверхности внутренних стен от 1,55 до 1,90 м. В трех стенах устроены ниши глубиной в толщину стен (разрезы АБ, ВГ), образованные штучными плитами.

Подвал был заполнен завалом камней. На полу, возле юго-восточной стены, находились раздавленные пифосы и другая посуда: обломки кувшинов и большого количества поливных блюд и мисок, а также медная икона, цепи от лампы, навершие древка хоругви, железные гвозди, несколько глиняных грузил (описание см. ниже). В одном из пифосов оказалось большое количество обуглившегося зерна пшеницы или ячменя. При зачистке пола найдена монета (№ 88) Романа II (959—963).

Помещение № 2 отличается наибольшими размерами: его длина 6,05 м, ширина 5,30 м; северо-восточная стена его, как и помещения № 4, обвалилась, за исключением нескольких камней. Вследствие плохой сохранности северо-восточной стены невозможно выяснить, был ли в ней дверной проем с улицы. Пол в помещении неровный, с ямой в восточном углу. Под завалом камней лежал слой черепицы, на которых встречались клейма в виде букв В, изображения всадника, орла и др. Как и в других помещениях, здесь оказались мраморные архитектурные детали, взятые из базилики: колонна от алтаря с каннелюрами на одной стороне, обломки алтарных преград и др. В северном углу на полу лежали три жернова диаметром 0,38 и 0,44 м, два раздавленных пифоса, в восточном углу—амфора, поливное блюдо с изображением воина и зверя, небольшие кувшины, светильники. Возле юго-восточной стены на полу найдены железные орудия: топор, мотыга, две зубатки, жаровня для огня, употреблявшаяся при ловле рыбы, а также два больших внутренних замка круглой формы, свыше 30 железных гвоздей, 21 глиняное грузило цилиндрической формы, монета Василия I (№ 70).

Вход в помещение над подвалом вел из помещения № 2, на что указывает сохранившаяся у стены ступень, сделанная из мраморного блока.

Дом № 1 отличается небольшими размерами (другие дома, описанные ниже, значительно превышают его по площади), однако предметов в нем найдено большое количество. Особенностью дома является наличие двух печей. Характерно нахождение в доме нескольких пар жерновов, ступы и запаса каменных плит, из которых изготовлялись жернова. По-видимому, размол зерна производился в большом количестве. В пифосах хранились запасы зерна пшеницы и ячменя, обуглившиеся остатки которых найдены при раскопках.

Следует отметить массу посуды, собранной в помещениях дома: здесь находились пифосы, амфоры и большие кувшины—тара для хранения продуктов; очень много оказалось поливной посуды—блюд, мисок, тарелок, кувшинов, некоторые из них отличаются художественным выполнением. Ниже дано описание найденных в доме предметов.

Амфора высотой 0,48 м, диаметром 0,19 м (рис. 15), с коническим корпусом, округлым дном, коротким узким горлом с венчиком в виде валика, с поднятыми выше горла массивными ручками. Корпус амфоры украшен поперечными бороздками. Глина красновато-оранжевая, местная. Форма амфоры типична для Херсонеса XIII—XIV в. Подобные амфоры были найдены, например, в 1938 году¹ в соседнем квартале, в 1948 году, а также в доме III в отчетном году.

¹ МИА, № 4, рис. 102 на стр. 260.

Горшок, высотой 0,115 м, с плоским дном, отогнутым венчиком, дуговидной ручкой, с широким желобком на верхней части корпуса (рис. 16). Глина темно-серая, в изломе коричневая.

Горшок с плоским дном высотой 0,095 м, диаметром 0,085 м. Вытянутый корпус, украшенный на плечиках врезанными поясками, переходит в отогнутый венчик. Вертикальная ручка утрачена. Глина в изломе красная, снаружи серая.

Горшочек с плоским дном, высотой 0,095 м, диаметром 0,075 м, с вытянутым корпусом, суживающимся кверху, с слегка отогнутым венчиком. Верхняя часть украшена несколькими желобчатыми поясками, корпус—вертикальными плоскими полосками. Глина в изломе красная, снаружи серая (рис. 17).

Кувшин с плоским дном, шаровидным корпусом и узким горлом, высотой 0,12 м, диаметром 0,09 м, из серой глины. Поверхность горла и корпуса украшена вертикальными срезаемыми полосками, аналогичными полоскам на предыдущем горшочке (рис. 17).

Кувшинчик с плоским дном, шаровидным корпусом и узким горлом, высотой 0,095 м, диаметром 0,075 м, одноручный (рис. 16).

Кувшинчик с плоским дном, биконическим корпусом, узким высоким горлом с расширенным венчиком, одноручный, высотой 0,10 м, диаметром 0,065 м (рис. 16). Глина в изломе коричневатая, снаружи серая.

Часть кувшина из красно-коричневой глины (склеена): верхняя половина со следом от ручки, с остатками горла, имевшего вытянутый носик—слив. Сохранившаяся высота 0,15 м, диаметром около 0,16 м. Горло украшено семью поперечными узкими желобками, плечики корпуса—двумя поясками, состоящими из многих тонких линий.

Часть кувшина из серой глины, с плоским дном, с вытянутым корпусом. На плечиках его, судя по отверстию, находился носик, от которого остался след. На средней части корпуса врезанный орнамент: два пояска из дуговидных углублений и волнистая линия между ними.



Рис. 15. Амфора из дома 1, выс. 48 см.

Недостает части корпуса и горла. Сохранившаяся высота 0,14 м, диаметр 0,125 м.

Кувшин на кольцевой подставке, с приземистым биконическим корпусом, с расширяющимся кверху горлом, одноручный (рис. 18),



Рис. 16. Кувшины и горшок.

высотой 0,12 м, диаметром 0,10 м. Глина серо-коричневого цвета. Покрыт поливой зеленого цвета, кроме нижней части корпуса. Реставрирован, недостает ручки и венчика горла. Судя по цвету поливы, верхняя часть кувшина покрыта ангобом: вверху полива ярко-зеленого цвета, внизу же, где она лежит непосредственно на глине, — коричневого цвета с слабым зеленоватым оттенком.



Рис. 17. Горшочки и кувшин.

Кувшинчик с плоским дном, сферическим корпусом, высоким широким горлом и дуговидной ручкой (рис. 18), высотой 0,105 м. Глина серо-коричневая. Кувшин покрыт поливой, кроме нижней части, непосредственно по глине; цвет поливы неодинаков — от зеленого до коричневого. Кувшин склеен, часть горла дополнена гипсом. Форма кувшина и ручки неправильная, работа небрежная. По форме и величине близок к следующему кувшину.

Небольшой кувшин с плоским дном, шаровидным корпусом и широким горлом, со сливом в виде слегка оттянутого края, с дуговидной наискось расположенной ручкой, высотой 0,105 м (рис. 18). Глина оранжевая. Снаружи, кроме нижней части, кувшин покрыт блестящей поливой зеленого цвета.



Рис. 18. Поливные кувшины.

Кувшинчик на плоской подставке, с шаровидным корпусом, одноручный, недостает горла и ручки, высотой 0,09 м (рис. 18). Глина красноватого цвета. Кувшин покрыт ангобом и поливой желтого цвета. Корпус украшен гравированным орнаментом в виде двух звеньев плетенки, одна полоса которой окрашена в зеленый, другая в коричневый цвет. Между плетенками помещен неправильной формы четырехугольник (листик, цветок).

Аналогичные по форме кувшины с орнаментом в виде плетенки известны в Херсонесе из прежних раскопок (МИА, 17, табл. XVIII, 68, 69).

Светильник глиняный, диаметром 0,07 м, высотой 0,048 м, с плоским дном, с желобком на длинном носике, с широким горлом (рис. 19).



Рис. 19. Светильник поливной.

Ручка утрачена, отбит кончик носа, имеются выбоины. Полива зеленого цвета покрывает светильник внутри и снаружи, кроме дна, оставленного в цвете глины (серо-коричневом).

Большой кувшин, высотой 0,214 м, с плоским дном, с цилиндрическим корпусом, слегка округлым в нижней части, с утолщенным венчиком, с широкой плоской ручкой и большим носиком со спиральным желобком. Корпус украшен поперечными желобками и покрыт поливой ярко-зеленого цвета, кроме нижней части. Глина белая, слегка желтоватая (рис. 20).

Кувшин белоглиняный, высотой 0,145 м, диаметром 0,08 м, с плос-

ким дном, коническим корпусом, плавно переходящим в узкое горло, с большой дуговидной ручкой. На корпусе имеются слабо выраженные горизонтальные желобки. Кувшин снаружи покрыт, кроме нижней части и дна, поливой ярко-зеленого цвета. Форма кувшина и ручки неправильная, работа небрежная (рис. 21).



Рис. 20. Кувшин белоглиняный.

Кувшин белоглиняный с плоским дном, высотой 0,155 м, диаметром 0,085 м, с коническим корпусом, плавно переходящим в узкое горло, с большой дуговидной ручкой. Корпус и ручка покрыты прозрачной поливой желтоватого цвета и украшены мазками темно-коричневого цвета, расположенными горизонтально или наискось и чередующимися с волнистым орнаментом зеленого цвета. Штрихи и мазки сильно расплылись, особенно зеленые, и потому не имеют четких очертаний (рис. 21).

Кувшин белоглиняный, с плоским дном, вытянутым овальным корпусом, плавно переходящим в узкое горло. Недостает горла и части корпуса и ручки, много выбоин и щербин. Сохранившаяся часть имеет высоту



Рис. 21. Кувшины белоглиняные с росписью.

0,13 м, диаметр 0,09 м. Снаружи покрыт поливой зеленого цвета, кроме нижней части.

Кувшин белоглиняный с плоским дном, коническим корпусом, покрытым, кроме нижней части, поливой зеленого цвета. Недостаёт



Рис. 22. Кувшины белоглиняные с росписью.

горла, ручки и части корпуса. Высота сохранившейся части 0,125 м, диаметр 0,09 м.

Оба кувшина аналогичны по форме и технике изготовления предыдущим кувшинам.

Кувшин белоглиняный, высотой 0,128 м, диаметром 0,09 м, с плоским дном, со сферическим корпусом и узким горлом с утолщенным венчиком (рис. 22). Покрит прозрачной поливой желтоватого цвета и украшен орнаментом—росписью в виде ряда колец посередине корпуса и пояском у основания горла, нанесенными кистью, темно-коричневого цвета, с пятнами зеленого цвета внутри колец.

Кувшин белоглиняный с плоским дном, шаровидным корпусом и узким горлом, высотой 0,12 м, диаметром 0,09 м (22). Покрит прозрачной поливой и украшен росписью: на корпусе—изображение животных (?), на горле—мазки черно-коричневого и зеленого цвета. Вследствие утраты нескольких обломков, а также из-за того, что полива вскипела и превратилась в наросты, изображения и орнамент стали неясными.

Оба кувшина одинаковы по величине, форме и технике и являются изделиями, безусловно, одной мастерской. Подобные кувшины известны в Херсонесе по прежним раскопкам, но из красной глины и с гравированным узором (МИА, 17, табл. XVIII, 68). Аналогичен по форме кувшин из Афин, украшенный посередине корпуса кольцами или завитками (Hesperia, VII, рис. 4, А. 25, на стр. 441), датированный XII в.

Кувшин белоглиняный, высотой 0,20 м, диаметром 0,14 м, с большой дуговидной, овальной в сечении ручкой и носиком (рис. 23).

Корпус вытянутой сферической формы, горло широкое с небольшим раструбом, с утолщенным краем и рельефным пояском. Кувшин украшен росписью из пяти вертикальных полосок, идущих сверху до низу. Полосы образованы двумя прямыми линиями с кольцами в виде цепочки между ними черно-коричневого цвета, с пятнами зеленого цвета внутри каждого кольца. На ручку нанесены поперечные горизонтальные полоски, на носик—косые мазки. Кувшин реставрирован из обломков и дополнен гипсом. Полива на некоторых обломках потемнела от огня.



Рис. 23. Кувшин белоглиняный с росписью.

Часть кувшина белоглиняного, на кольцевой подставке, с носиком и ручкой, диаметр корпуса 0,14 м, высота сохранившейся части 0,19 м. Кувшин украшен подглазурной росписью и покрыт прозрачной поливой. Между ручкой, от которой уцелело лишь основание, и носиком находится изображение животного, бегущего вправо; голова его с крупным глазом обращена назад; контур

исполнен черно-коричневой краской с зелеными пятнами на туловище. Следы росписи видны на другой стороне корпуса и на носике, обгоревшем от огня. Блюдо белоглиняное, диаметром 0,31 м, высотой 0,095 м, на кольцевой подставке. Край слегка отогнут, с желобком и врезанным кольцом сверху и снизу. На внутренней стороне изображена птица, обращенная вправо, занимающая всю поверхность блюда, широкий хвост ее простирается до самого края (рис. 24). Изображение и орнамент по краю выполнены росписью темно-коричневого и зеленого цвета. Контур птицы расплывчатый, мазки неясны по форме. Обратная сторона покрыта поливой зеленого цвета, местами в виде пятен темно-зеленого цвета. Подставка и прилегающая к ней часть дна оставлены в цвете глины. Полива на средней части блюда обгорела, стала шероховатой, а изображение неясным.

Эта группа поливной посуды отличается по материалу и технике: глина белого или желтовато-оранжевого цвета, изображения и орнамент исполнены не гравировкой, а росписью, краской, нанесенной непосредственно на глину, без ангоба.

Подобные блюда были найдены в Херсонесе в прежние годы, например, в 1931—1933 и 1936—1937 годах (МИА, 17, табл. XXXVII, 10, 11; МИА, 4, рис. 27 на стр. 219).

Блюдо белоглиняное с росписью, диаметром 0,325 м, высотой

0,085 м, на кольцевой подставке, с слегка отогнутым краем, с вдавленным кольцом на внутренней стороне. Нижняя сторона оставлена в цвете глины, верхняя покрыта прозрачной поливой и украшена изображением птицы (рис. 24), обращенной вправо. Контур ее и некоторые детали, например, перья на хвосте, — черно-коричневые, середина — зеленая. Хвост, сильно расширяющийся к концу, исполнен схе-



Рис. 24. Белоглиняные блюда с росписью — изображением птиц.

матическим изображением перьев в виде дужек с чередованием двух рядов темно-коричневого цвета с двумя рядами зеленого цвета. От основания хвоста вверх идут мазки, очевидно, потеки краски. Изображение выполнено очень суммарно, небрежно, широкими мазками, в беглой манере, вследствие этого неясно положение головы. Блюдо склеено из многих обломков, с дополнением утраченных частей гипсом. Полива и краска кое-где на туловище птицы и в других местах сгорели.

Эти два блюда, почти одинаковые по размерам, форме и изображению, выполнены из белого материала и в одинаковой технике и принадлежат, вероятно, одному мастеру. Аналогичные изображения — на тарелке, найденной в 1931 году (МИА, 4, рис. 27 на стр. 219; МИА, 17, табл. XXVI, 8), и на блюдах, найденных в другие годы (МИА, 17, табл. XXXVI—XXXVII).

Блюдо белоглиняное, диаметром 0,305 м, высотой 0,095 м, на кольцевой подставке (рис. 25), с слегка отогнутым краем, с двумя вдавленными сверху по краю желобками и с несколькими желобками-поясками на нижней стороне, покрытой поливой зеленого цвета. Верхняя, внутренняя сторона блюда украшена подглазурной росписью темно-коричневого и зеленого цвета. В середине дна два concentрических круга с овалами или дужками вокруг, исполненные в черно-коричневом цвете. На стенках орнамент в виде шести кругов, заключающих в себе три concentрических кольца с точками снаружи. Между кругами края блюда украшены листьями и кружочками — мазками, коричневыми и зелеными. В середине кругов и листьев имеются пятна зеленого цвета. Полива и роспись пострадали от огня.

Миска белоглиняная, высотой 0,115 м, диаметром 0,245 м, покры-

тая поливой внутри и снаружи, на кольцевой подставке. Снаружи вверху врезаны два пояса. Кроме нижней части, вся внешняя сторона покрыта поливой ярко-зеленого цвета с росписью черно-коричневого цвета в виде отдельных пятен на стенках и пояском внутри подставки. Внутри миска покрыта прозрачной поливой желтоватого цвета и украшена росписью — изображениями четырех птиц с длинной шеей, малень-



Рис. 25. Белоглиняное блюдо и миска с росписью.

кой головкой и поднятым вверх хвостом (рис. 25). Контур птиц исполнен черно-коричневой краской, туловища их покрыты поливой зеленого цвета, шеи — косыми мазками черного цвета, по краю миски — также мазки. Обращенные вверх головы и хвосты образуют декоративный узор, туловища птиц внизу сливаются друг с другом, ножки их не показаны. Миска склеена из многих обломков и местами дополнена гипсом; некоторые обломки обгорели.

Аналогичные по композиции изображения встречались в Херсонесе и раньше, например, блюдо с изображением пяти птиц, представленных с цветком в клюве (МИА, 17, табл. XXXVI, 7), совершенно аналогичная птица изображена на другом блюде (там же, табл. XXXVI, 6).

Миска белоглиняная, на кольцевой подставке, высотой 0,075 м, диаметром 0,195 м. Вертикальный край украшен снаружи слабо вдавленными желобчатыми поясками. Внутри и снаружи миска покрыта, за исключением низа подставки, поливой голубого цвета. На нижней части снаружи образовались потеки поливы в виде толстых наростов. На поливе имеется налет иризации и масса мелких трещинок, особенно на внутренней стороне миски. Аналогичная по технике миска была найдена при раскопках 1931 г. (МИА, 4, стр. 215).

Миска белоглиняная, диаметром 0,15 м, высотой 0,055 м, сильно фрагментированная, недостает большей части края, на кольцевой подставке, покрытая прозрачной поливой. На внутренней стороне изображено животное, бегущее вправо, с круглой головой, повернутой назад, с длинными ушами. Похожее животное изображено на одном из описанных выше кувшинов. Рисунок выполнен черно-коричневой краской при помощи кисти; на туловище, на груди и между контурными линиями ушей — зеленые пятна. На нижней стороне черной краской нанесен орнамент в виде кружочка с хвостиком.

Аналогичные изображения животных, леопарда или барса, исполненные росписью, в Херсонесе встречались (МИА, 4, рис. 15, на стр. 213, рис. 26 на стр. 219; МИА, 17, табл. XXXVIII, 16, 17).

Миска белоглиняная, диаметром 0,245 м, высотой 0,065 м, на кольцевой подставке, с отогнутым краем. На нижней стороне три врезанных концентрических кольца. По верхнему краю нанесена росписью



Рис. 26. Чашки белоглиняные с вогнутыми стенками.

полоска коричневого цвета, сохранившаяся частично. Миска с обеих сторон покрыта прозрачной поливой, без орнамента. Миска склеена и дополнена гипсом. Край ее сильно потерты, полива покрыта иризацией, местами обгорела.

Чашка на высокой кольцевой подставке, высотой 0,09 м, диаметром 0,14 м (рис. 26), белоглиняная, с вогнутыми в шести местах стенками. Снаружи, кроме подставки, чашка покрыта поливой зеленого цвета, внутри—прозрачной поливой. Верхняя часть чашки отделена от нижней вдавленным пояском. Чашка, аналогичная по форме, но из красной глины и с врезанным орнаментом, имеется в музее Константинополя. В Херсонесе подобная чашка найдена в 1931 году (МИА, 4, рис. 1 на стр. 217).

Чашка белоглиняная на конической ножке, высотой 0,08 м, диаметром 0,15 м. Верхняя часть корпуса отделена от нижней двумя врезанными кольцами и вогнута в семи местах, в каждом из которых имеется вертикальный желобок; по краю снаружи—слабо врезанный поясок. Чашка внутри и снаружи покрыта поливой желтого и бледно-зеленого цвета. По форме аналогична предыдущей, но небрежной работы, что выразилось в неправильности формы и в ошибке мастера, сделавшего вместо шести семь вдавленностей; один край ее выше и шире другого. Полива покрыта иризацией и местами повреждена огнем.

Описанная группа керамики характеризуется следующими чертами. Все сосуды, изготовленные из глины белого цвета, украшены изображениями или орнаментом, исполненными росписью непосредственно по глине. Преобладает черно-коричневая краска, меньше встречается зеленая и совсем редко голубая. Роспись покрыта прозрачной поливой.

Врезанный орнамент в виде поясков встречается лишь по краю сосуда или на оборотной стороне. Кольцевая подставка на блюдах и

мисках отличается обычно высокими размерами, край бывает утолщенным.

Белоглиняная посуда является, по-видимому, привозной, так как белая глина в окрестностях Херсонеса неизвестна. Аналогичная керамика с росписью была широко распространена на территории Византии.

Вторая группа поливной керамики изготовлена из глины красного

или красновато-коричневого цвета, орнамент и изображения исполнены гравировкой по ангобу, которым предварительно покрывалась поверхность сосуда. Полива прозрачная, иногда слегка желтоватого или зеленоватого цвета. Изображения и орнамент очень часто поддвечены краской коричневого цвета, красочные мазки и пятна имеют обычно расплывчатые очертания.

Преобладает геометрический орнамент, состоящий из кругов, колец, поясков, завитков, штрихов и др., растительные же мотивы сильно стилизованы. Изображения встречаются на больших блюдах или мисках и заполняют собою среднее поле, обрамленное по краю орнаментом.



Рис. 27. Блюдо с изображением человека, борющегося со зверем.

Блюдо, диаметром 0,347 м, высотой 0,065 м, на кольцевой подставке (рис. 27, сверху), с изображением и орнаментом, исполненными гравировкой. В центральной части блюда изображена слева фигура мужчины, сражающегося со зверем, представленным справа (рис. 27, внизу). Фигура обращена в фас, широко расставленные ноги повернуты вправо. В правой руке мужчина держит высоко поднятый длинный меч, другой меч левой рукой он уже вонзил в горло зверя. Воин одет в длинную, ниже колен, полосатую одежду, очень широкую в полах, но с узкой талией. Одежда на груди тоже полосатая, с каймой по нижнему краю и с крестами на рукавах, расширяющихся к концам. От локтя рукава становятся узкими, украшенными косыми полосками. На ногах плотно облегающие их штаны или длинные до колен чулки с узором в виде ломаных линий и кружков с косой штриховкой. На коленях, показанных не закрытыми одеждой, нанесены спиральные завитки. По светлым полосам одежды сделаны насечки. На полном лице схематически показаны рот, нос и большие глаза. Волосы на голове трактованы в виде кудрей.

Зверь представлен вставшим на задние ноги, с поднятой вверх правой лапой, с тонким туловищем, но массивной грудью и шеей; на небольшой круглой голове видны остатки остроугольных ушей, вздернутый нос и огромный глаз. Грива на шее исполнена завитками, шерсть передана условно, широкими полукруглыми прядями, чередующимися с рядами насечек. Длинный хвост, поднятый вверх, достигает шеи и заканчивается загнутым пушистым концом. Из пасти зверя высунут длинный язык.

По краям блюда врезаны концентрические круги с косыми линиями и треугольными лепестками с завитком в середине. На оборотной стороне врезаны также концентрические круги. Глина красная. Обе стороны покрыты ангобом и прозрачной поливой, контуры фигур обведены желто-коричневой поливой, сильно расплывшейся.

В изображении фигур мастером допущены многие условности и неточности: слишком большая голова человека, непропорциональная величина ног и туловища, очень длинная правая рука и др. Композиция же в целом построена умело, с соблюдением равновесия частей, весьма декоративно, к чему и стремился мастер. Блюдо реставрировано из многих обломков и местами дополнено гипсом.

Блюдо, диаметром 0,342 м, высотой 0,065 м, на кольцевой подставке (рис. 28, сверху), с изображением коня (рис. 28, внизу). По технике оно схоже с предыдущим и выполнено, несомненно, одним мастером, но отличается большей глубиной. В центре, внутри трех врезанных концентрических кругов, помещено изображение бегущей вправо лошади, исполненное гравировкой. Левая передняя нога ее поднята вверх, правая подогнута под туловище. Хвост высоко поднят над спиной и украшен загнутыми крупными прядями с завитками на конце. Туловище коня посередине имеет перехват в виде тонкой талии, передняя же часть с грудью очень массивная. На коне—орнамент, состоящий из поперечных и продольных полос и кружков. Изображение подцвечено пятнами поливы коричневого цвета.

Края блюда украшены двойным фризом. Один из них идет по внутренней стороне и состоит из коротких радиальных двойных линий,



Рис. 28. Блюдо с изображением коня.

разрезающих фриз на небольшие отрезки с диагональными двойными линиями, с завитками между ними и дужкой вверху. Второй фриз, в отличие от первого, сплошной, украшен поперечными полосками с изогнутой наклонной полоской, с кружочками между ними; другой мотив образован приплюснутыми кружочками с завитками в центре, с длинными пустыми промежутками. По краю блюдо обрамлено широкой полоской зеленоватого цвета. Гравированный орнамент дополнен коричневой и желтой поливой, весьма нечеткой вследствие расплывчатости. Фон блюда в целом желтого цвета с бледно-зеленым оттенком. Полива нанесена на белую обмазку — ангоб. На оборотной стороне блюда врезаны концентрические круги, узкие и широкие. Вся нижняя сторона, за исключением подставки, покрыта поливой.

На верхней стороне этого и предыдущего блюда в середине сохранились следы трех ножек подставки, употребляющейся при обжиге посуды: блюда, равно как и миски и тарелки, ставили в обжигательную печь друг на друга, отделяя их треножниками для предохранения от порчи лицевой поверхности. Полива местами подверглась действию огня, стала матовой и кое-где осыпалась. К краю пристали кусочки другого блюда, стоявшего при обжиге вверху.

Блюдо красноглиняное, диаметром 0,34 м, высотой 0,055 м, на кольцевой подставке, с изображением птицы. Ангобом и поливой покрыта как верхняя, так и нижняя сторона, кроме средней части с подставкой, оставленной в цвете глины, но покрытой поливой. На нижней стороне врезаны четыре концентрических круга. На внутренней стороне, на слегка отогнутом крае врезаны три кольца, возле края также три, а два кольца в середине обрамляют изображение птицы. По краю между кольцами нанесены косые штрихи, с ними чередуются треугольные листики с мелкими овами, с чешуйками внутри; промежутки между обоими видами орнамента не заполнены. В центре изображена птица на высоких ногах, обращенная вправо, с повернутой назад головой. Корпус ее, сильно вытянутый, трактован извилистыми линиями, хвост, опущенный до земли и расширяющийся книзу, показан изогнутыми, спирально косыми линиями. Лапки птицы изображены очень большими, несоразмерными с фигуркой, с загнутыми когтями. Слева и справа от птицы помещен дополнительный орнамент — сегмент под тупым углом с листьями внутри. Фигурка птицы и орнамент поддвечены краской желтого и коричневого цвета.

Блюдо реставрировано и в ряде мест дополнено гипсом. Полива на некоторых обломках обгорела, а кое-где отскочила вместе с ангобом.

Блюдо красноглиняное, диаметром 0,253 м, высотой 0,07 м, на кольцевой подставке с вертикально загнутым краем. Внутри и снаружи блюдо покрыто ангобом и прозрачной поливой. В цвете глины оставлены подставка и часть дна около нее. Середина дна внутри украшена врезанным орнаментом в виде двойных диаметрально пересекающихся линий и сердцевидных листьев между ними. На краях блюда врезной елочный орнамент из косых линий с наклоном то вправо, то влево.

Блюдо реставрировано из многих обломков и дополнено гипсом. Полива сильно пострадала от огня, потускнела, покрылась иризацией, местами осыпалась вместе с ангобом.

Блюдо, диаметром 0,225 м, высотой 0,066 м, с гравированным орнаментом (рис. 29, слева). Середина блюда украшена узким и широким концентрическими кольцами, образованный ими круг разделен двойными диагоналями на четыре сектора, в каждый из которых вписан

соединенный радиальной полоской с центром двойной круг, также разделенный линиями на четыре сектора с кружочком внутри. Приподнятый край блюда, отделенный от середины двумя врезанными кольцами, украшен орнаментом двойного вида: один состоит из косога креста с кружочком вверху и внизу, с остроугольными скобочками слева и справа; другой имеет вид треугольника с острым углом вниз, с кружочком и дужками в середине (цветок лотоса, пальметка, сильно стилизованная). Гравированный орнамент сочетается с красочным —



Рис. 29. Блюдо с гравированным орнаментом на верхней стороне и белыми кольцами на нижней.

коричневого цвета. Нижняя сторона блюда украшена двумя рядами белых колец, по девяти в каждом, исполненных ангобом, и покрыта поливой, кроме средней части (рис. 29, справа).

На внутренней стороне остались три бугорка от треножника, на краю имеются два каплевидных выступа. Глина красная, полива желтая с зеленоватым оттенком. Некоторые обломки пострадали от огня, полива на них потемнела, имеет иризацию.

Блюдо, диаметром 0,198 м, высотой 0,055 м, украшенное гравированным орнаментом. В круге, образованном concentрическими кольцами, помещены три малых круга, разделенные косым крестом на четыре сектора. В промежутках между кругами помещены тупые углы, состоящие из двойных линий с овами. На загнутаю крае блюда помещены: круг с плетенкой внутри, из двойных линий, и стилизованный листок или цветок в виде треугольника, чередующиеся один с другим, с большим между ними интервалом. Глина красная, полива желтая с коричневыми мазками на орнаментах. Нижняя сторона покрыта поливой, но без орнамента. Полива сильно пострадала от огня — местами сгорела, вскипела или потемнела. В средней части видны следы треножника.

Миска красноглиняная, диаметром 0,212 м, высотой 0,09 м, на кольцевой подставке, глубокая, с геометрическим орнаментом (рис. 30). На верхней стороне в середине врезаны по ангобу три широких concentрических кольца, четвертое — в нижней части стенок, пятое и шестое, самое широкое, — вверху. На стенках, между пятым и шестым кольцами, помещены два вида орнамента: один представляет собой

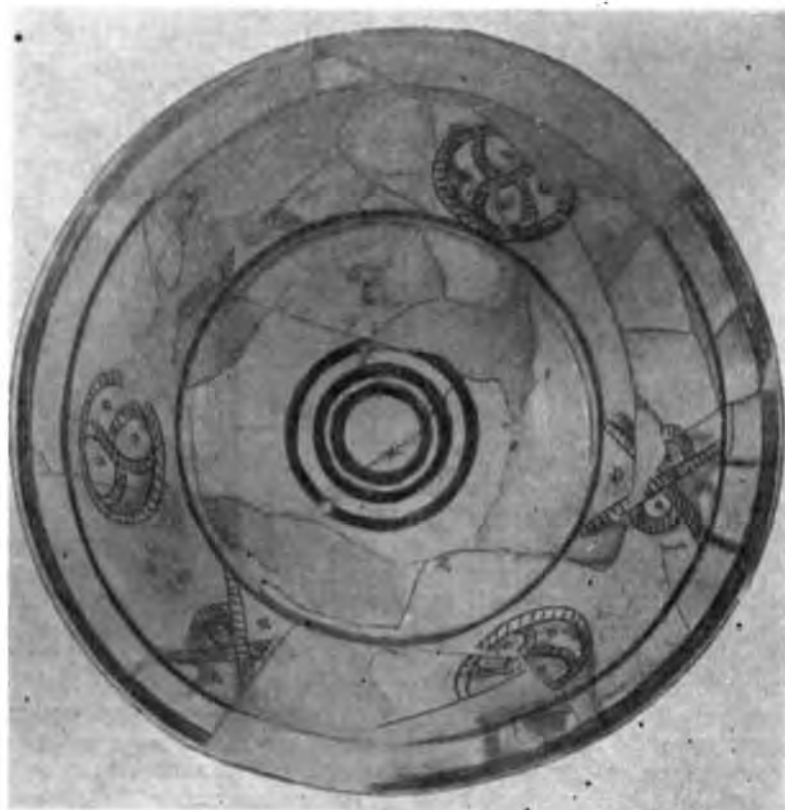


Рис. 30. Миска с орнаментом внутри.

двойной круг со штриховкой, в который вписана плетенка также из двойных линий со штриховкой между ними, и с мелкими кружочками в четырех промежутках, образованных плетенкой. Второй орнамент имеет форму косога креста, пересекающего круг, исполненный из двойных линий со штриховкой между ними, с мелкими кружочками в промежутках. Орнаменты покрыты краской коричневого цвета, потеки которой, направленные кверху, указывают на то, что миска после нанесения краски была поставлена дном кверху, чтобы краска не стекла в нижнюю часть миски. Обе стороны миски покрыты ангобом и

светло-желтой поливой. Наружная сторона миски украшена пятью вдавленными поясками. Внутри подставки, оставленной в цвете глины, вырезано граффити.

Миска склеена из многих обломков и дополнена гипсом. Полива местами пострадала от огня и покрыта иризацией.

Блюдо красноглиняное, диаметром 0,25 м, высотой 0,055, на кольцевой подставке, с плавно загнутыми краями. Покрыто внутри по

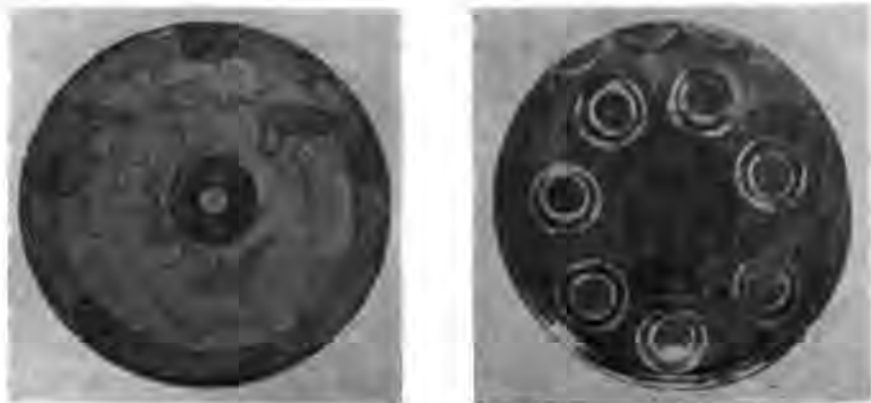


Рис. 31. Тарелка с гравированным орнаментом на верхней стороне и белыми кольцами на нижней.

обмазке ангобом поливой желтого цвета, без орнамента. На дне— следы от треножника. Обратная сторона покрыта поливой без ангоба.

Тарелка красноглиняная, диаметром 0,213 м, высотой 0,05 м, с геометрическим орнаментом на кольцевой подставке. В центре внутренней стороны врезаны два concentрических кольца, внутри которых вписаны четыре кружка, в каждом из них три кольца; между кружками треугольные выступы. По горизонтальному краю врезаны кольца с косыми линиями между ними. Край отделен от средней части рельефным кольцом. Внутренняя сторона покрыта ангобом и поливой желтого и зеленоватого цвета, на оборотной ангобом и поливой покрыт лишь край.

Тарелка красноглиняная, диаметром 0,245 м, высотой 0,045 м, на кольцевой подставке. По краю врезано кольцо. С обеих сторон тарелка покрыта ангобом и поливой коричневого цвета. На внутренней стороне видны следы от треножника. Цвет поливы неровный — от желтоватого до коричневого. Тарелка склеена, на некоторых обломках полива обгорела и стала черного цвета.

Тарелка красноглиняная, высотой 0,045 м, диаметром 0,20 м, на кольцевой подставке. По краю врезано кольцо. С обеих сторон тарелка покрыта ангобом и поливой коричневого цвета. На внутренней стороне видны следы от треножника. Цвет поливы неровный — от желтоватого до коричневого. Тарелка склеена, на некоторых обломках полива обгорела и стала черного цвета.

Тарелка красноглиняная, высотой 0,045 м, диаметром 0,20 м, на кольцевой подставке, покрыта прозрачной поливой по ангобу и украшена гравированным орнаментом (рис. 31). На внутренней стороне в середине врезанное кольцо и широкий круг без ангоба с маленьким

кружком в центре, покрытым ангобом. По краю два врезанных кольца и орнамент: круг с плетенкой внутри и кружочками чередуется со стилизованным цветком в виде треугольника с овами; орнаменты подцветены желтой росписью. Обратная сторона украшена семью двойными концентрическими кольцами, выполненными ангобом, по краю орнамент из дужек, сделанный в той же технике (рис. 31). Полива покрывает нижнюю сторону тарелки, кроме подставки. На внутренней стороне полива местами осыпалась, на нескольких обломках она потемнела от огня.

Часть красноглиняного блюда, диаметром 0,28 м, высотой 0,07 м, на кольцевой подставке. Нижняя сторона, кроме средней части, покрыта ангобом и прозрачной поливой и украшена двумя врезанными концентрическими кольцами, с широким пояском по краю, оставленным в цвете глины. Средняя часть верхней стороны отделена от края рельефным и врезанным концентрическими кольцами. По краю тоже врезаны кольца, образующие три фриза: средний, гладкий, наружный и внутренний украшены гравированным орнаментом, состоящим из косых штрихов, наклонных то в одну, то в другую сторону, с кружочками в треугольниках, образованных группами штрихов. В центре блюда, внутри двух колец, орнамент состоит из широких диаметральных полос с плетенкой и заштрихованными овалами и кружочками, заполняющими углы пересекающихся линий. Гравированный орнамент подцветен росписью — мазками и пятнами желтого и коричневого цвета. На дне видны следы от треножника. Полива и ангоб местами осыпались, на поливе видна иризация. Обита часть кольцевой подставки.

Миска красноглиняная, диаметром 0,178 м, высотой 0,07 м, на кольцевой подставке, с расширяющимися кверху краями. Внутри и снаружи (кроме подставки) миска покрыта ангобом и поливой, с врезанным пояском по внутреннему краю. Орнамент, исполненный росписью черно-коричневого цвета по краю блюда, состоит из треугольников с овалом и точками внутри и полукружий с мазком в их середине. Внизу на дне сохранились лишь немногие остатки линейного орнамента. Полива сильно обгорела и покрылась иризацией.

Часть красноглиняного кувшина, с плоским дном и овальным корпусом, диаметром около 0,12 м. Корпус покрыт ангобом и поливой и украшен гравированным орнаментом: широким пояском внизу, над ним узкими, вертикальными штрихами и изогнутой линией между полосками штрихов. Узкое горло заканчивалось венчиком в виде четырехлепестковой розетки. Полива на корпусе желтого цвета, на горле — темно-коричневого.

Красноглиняная поливная посуда в большей своей части, несомненно, местного производства. В этом же убеждают находимые в большом количестве совершенно одинаковые или очень похожие друг на друга миски и блюда, аналогичные по форме, размерам и орнаменту. Производство на месте поливной посуды подтверждается также находками треугольных подставок, применявшихся при обжиге¹. Количественно красноглиняная посуда преобладает над белоглиняной, что также может указывать на местное происхождение первой и на привоз второй.

Однако небольшая группа красноглиняной поливной посуды является, по-видимому, импортной. Эту группу составляют блюда, отлич-

¹ ИАК, в. I, стр. 44, рис. 41-аб, примечание I.

чающиеся более художественным исполнением и имеющие аналоги среди керамики, находимой в Византии.

Белоглиняная и красноглиняная керамика в позднесредневековых домах бытовала одновременно, при раскопках обе группы встречаются комплексами. В более раннее время ни та, ни другая в Херсонесе неизвестна. Вследствие этого обе группы керамики следует отнести к последнему периоду жизни города, т. е. к XIII—XIV вв.

Помимо керамики, в помещениях дома I найдены металлические предметы. Из них следует отметить ряд железных орудий: топор, две зубатки, мотыгу, снаряд для рыбной ловли и глиняные грузила для сетей. Они характеризуют хозяйство жителей дома, которые занимались строительным ремеслом, рыбной ловлей и, может быть, сельским хозяйством.

Зубатка железная в виде массивной пластины прямоугольной формы с приваренным посередине выступом для насаживания на него деревянной ручки (рис. 32). На нижнем заостренном, более тонком крае имеются мелкие зубцы. Верхний край слегка выпуклый. Длина 0,22 м, ширина 0,075 м, наибольшая толщина 0,02 м, длина стержня для ручки 0,072 м.



Рис. 32. Зубатки железные.

Зубатка железная такой же формы, длиной 0,23 м, шириной 0,06 м, менее массивная и меньшей ширины (рис. 32).

Обе зубатки покрыты толстым слоем ржавчины, с наростами, изъятиями и трещинами¹.

Мотыга железная в виде узкой лопаты, расширяющейся книзу, с втулкой на верхнем конце, длиной 0,224 м, шириной 0,096 м (рис. 33). Втулка слегка изогнута внутрь, широкий конец заострен. Покрыта ржавчиной, с наростами, изъятиями и трещинами.

Топор железный, высотой 0,15 м, длина лезвия 0,11 м (рис. 34), с сильно вытянутым концом, обращенным к ручке и мало выступающим передним краем. Обух округлой формы, диаметром 0,05 м, длиной 0,045 м. Топор покрыт толстым слоем ржавчины, с изъятиями и трещинами.

Кирка железная с расширяющимся концом, длиной 0,175 м (рис. 34), с округлой втулкой. Сохранился плоский конец, частично обломанный; второй конец обломан возле втулки. В профильном положении конец кирки имеет изогнутый вид. Кирка сильно повреждена ржавчиной, покрыта наростами, изъятиями и трещинами.

Жаровня железная — снаряд для рыбной ловли, состоящий из стержня со втулкой для деревянной ручки и обруча с радиальными

¹ Аналогичные зубатки известны по прежним раскопкам: МИА, № 4, рис. 23, 1 на стр. 217; МИА, № 34, рис. 40 на стр. 150. Такая же зубатка найдена в соседнем доме II.

прутиками, прикрепленными внизу к обручу меньшего диаметра (рис. 35). Длина стержня 0,375 м, диаметр верхнего обруча 0,28 м, нижнего 0,07 м, длина прутиков около 0,16 м. Жаровня лежала на полу помещения № 2 в обломках, раздавленная завалом камней, поэтому не все ее части удалось реставрировать. Подобная жаровня была найдена в 1940 году, но худшей сохранности¹.



Рис. 33. Петля и мотыга железные.



Рис. 34. Кирка и топор железныс.

Назначение жаровни предположительно следующее: она прикреплялась к носу лодки и служила для разведения огня при ловле рыбы острогой в ночное время. Огонь освещал воду и позволял видеть в ее глубине рыбу, находившуюся в сонном состоянии.

Пластина железная, длиной 0,345 м, шириной 0,025 м в одном конце и 0,035 м в другом (рис. 36), с очень небольшим изгибом, с узкими выступами на концах.



Рис. 35. Жаровня-железная.

Серп железный, обломанный, с узким концом для деревянной ручки и лезвием, изогнутым на другом конце (рис. 36). Сохранившаяся

¹ МИА, № 34, рис. 40а на стр. 150.

длина 0,153 м, ширина 0,02 см. От обуха к лезвию переход постепенный.

Железные звенья цепи, из которых четыре звена сохранились соединенными вместе, остальные разрознены. Длина звеньев колеблется между 0,15—0,16 м, толщина около 0,017—0,02 м. У четырех звеньев, сохранившихся вместе, два звена связаны, кроме того, коль-



Рис. 36. Коса, часть серпа и пластина железные.

цом, диаметром 0,08 м, толщиной 0,015—0,02 м. Таким же кольцом соединены два других звена. От третьего кольца сохранилась половина, диаметром 0,12 м, с частью звена цепи. Всех звеньев, кроме мелких обломков, насчитывается 15 штук. Найдены они в помещении № 4 лежащими в куче. Сохранность их различна, но большинство покрыто толстым слоем ржавчины, некоторые звенья сильно повреждены глубокими трещинами и изъянами. По своей массивности цепь могла быть якорной, но сохранившаяся длина ее невелика; если все звенья соединить, то общая длина составит около 2,0 м.

Железный предмет в виде креста с завитками — волутами на концах с обеих сторон. На одном конце сохранились обе волуты, на двух концах — по одной волуте, четвертый конец обломан. Размеры: длина 0,085 м, ширина перекрестий 0,007—0,15 м, толщина их около 0,007—0,01 м. Крест покрыт слоем ржавчины.

Обломок железной фибулы, трехгранной в сечении, широкой в загнуптом конце и узкой на другом, но с небольшим расширением, длина 0,061 м. Сильно поврежден ржавчиной.

Обломок железного круглого стержня, длина 0,096 м, с отростком изогнутой формы. Всех отростков, по-видимому, было четыре, остальные обломаны, обломан и конец стержня. На стержне — наросты ржавчины, глубокие трещины и изъяны.

Петля железная, длиной 0,063 м, сделанная из узкой пластинки. Наросты ржавчины, облом на конце.

Дужка железная, длиной 0,075 м, согнутая под прямым углом. Один конец утрачен, на сохранившемся конце завиток; изъяны и наросты ржавчины.

Трубка железная, длиной 0,11 м, диаметром 0,02 м, сильно испорченная наростами ржавчины и изъятиями, на конце облом.

Крючок железный, массивный, длиной 0,13 м, толщиной около 0,018 м, на концах обломы, с наростами ржавчины и трещинами.

Трубка железная с тремя рельефными валиками - обручами, диаметром 0,025 м, сохранившаяся длина 0,11 м, один конец обломан. Разбита на две части, покрыта толстым слоем ржавчины.



Рис. 37. Пешка железная.

Железная трубка, диаметром 0,022 м, длиной 0,195 м, разбита на две части, внутри полая, концы закрыты. Покрыта толстым слоем ржавчины. Возможно, была футляром.

Обломок железного предмета, длиной 0,063 м, диаметром 0,02 м, в виде округлого стержня с перехватом посередине и с остатком тонкой пластинки на конце, возможно, лезвие ножа, ручкой которого мог быть стержень. Покрыт толстым слоем ржавчины.

Обломок железного круглого стержня, длиной 0,058 м, толщиной 0,012 м, с выступом на одном конце в виде пластинки, длиной 0,022 м, шириной 0,018 м, припаянной к стержню. Часть пластинки обломана. Предмет покрыт слоем ржавчины.

Замок железный, внутренний, с круглой пластиной, диаметром 0,14 м, со скважиной в центре и с остатками механизма на внутренней стороне. Замок сильно поврежден ржавчиной, края обломаны.

Замок железный, внутренний, круглый, сильно поврежденный ржавчиной, более половины пластины недостает, сохранившаяся ширина 0,12 м, внутренний механизм сохранился лучше, чем у первого.

Пешка железная, квадратной формы, длиной и шириной 0,09 м, высотой 0,055 м, с носиками на углах в виде сильно выступающих желобков (рис. 37), на четырех ножках, припаянных к средней части стенок и имеющих вид круглого стержня. На одной стороне сохранилось ушко с обломком проволочного звена цепи. Вероятно, ушки были на всех четырех сторонах, и пешка могла быть подвешенной. Пешка собрана из обломков, сильно поврежденных ржавчиной, недостает нескольких кусочков стенок.

Аналогичная пешка с отверстиями на стенках для подвешивания, но без ножек найдена в 1931 году (МИА, № 4, рис. 25, стр. 218).

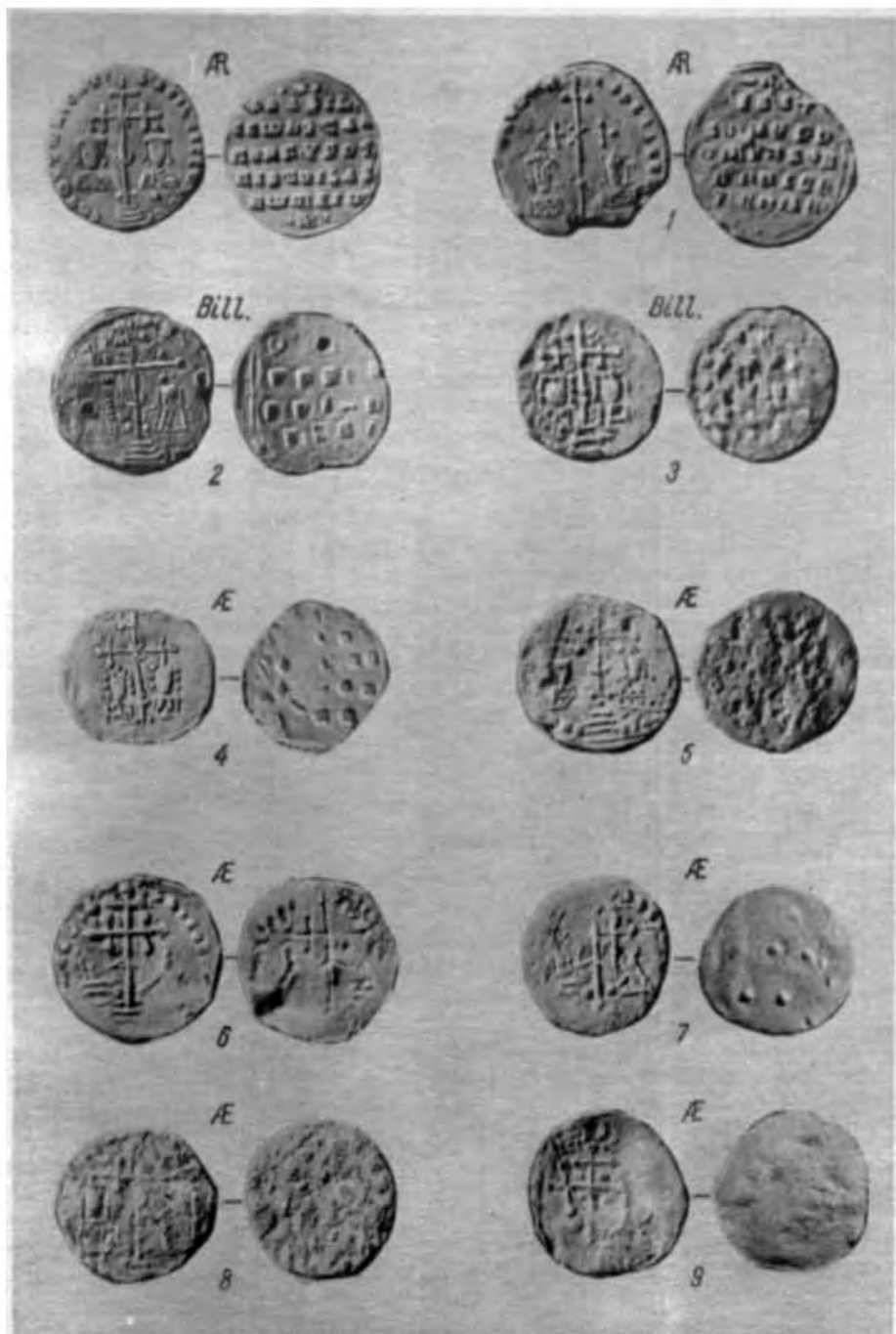


Рис. 1. Монеты, найденные на Таманском полуострове.

Ценной находкой является медная икона, лежавшая на полу подвала под толстым слоем камней, вследствие чего она сильно пострадала. Ниже дается ее подробное описание.

Икона медная, высотой 0,24 м, шириной 0,18 м (рис. 38), прямоугольной формы, с загнутыми краями, указывающими на то, что она была набита на деревянную основу или являлась убором книги, евангелия. Поверхность иконы четко расчленена на центральную, большую часть и на окружающие ее со всех сторон узкие поля, одинаковые по величине и орнаменту.

Центральную часть иконы занимает изображение фигуры сидящего на троне Иисуса Христа, благословляющего правой, приподнятой от локтя рукой и придерживающего евангелие левой. Окружающий голову нимб (лицо не сохранилось) украшен крестом с расширяющимися концами; на каждом из них пять рельефных кружочков. Фигура Христа облачена в длинные одежды с косыми складками на груди, ниже которой они становятся дуговидными. Нижняя одежда достигает ступней, оставляя их открытыми, и заканчивается волнистым краем. Верхняя одежда, более короткая, спускаясь с колен, образует зигзаги.

Фигура представлена строго в фас, лишь правое колено и ступня слегка повернуты в левую сторону. Евангелие украшено рельефным окладом с кружками по сторонам и прямоугольником в середине.

Выпуклые надписи, слева IC, справа XC, исполнены характерными буквами, высотой 1,5 см, с расширением на концах и с утолщением в середине. Ножки широкого трона и горизонтальное сидение украшены рельефными кружочками, желобками и рубчатыми валиками. Кружочки с ямкой посередине и обрамление отдельных частей иконы валиками с поперечными рубчиками являются характерными элементами орнамента иконы. Высокая спинка трона, достигающая плеч фигуры, имеет изогнутые вертикальные бруски, образующие при пересечении с горизонтальной перекладиной округлые выступы. Плоскость широкой спинки трактована в виде мелких клеток с углублением в каждой. Скамеечка под ногами Христа, прямая спереди и округлая сзади, орнаментирована таким же образом. Длинная подушка, лежащая на сидении, украшена поперечными линиями с кистями на концах.

Центральная часть иконы заключена в широкую волнистую рамку с поперечными рубчиками и кружочками между волнами.

На углах иконы и посередине каждого поля помещены изображения святых; на боковых полях — фигуры, остальные — бюсты. В левом поле изображена стоящая фигура Богоматери, обращенной в три четверти вправо — к центру иконы. Слегка склоненная ее голова окружена нимбом. Руки протянуты вперед. Фигура одета в длинные одежды. Справа от головы видна надпись ΘΥ, слева надпись не сохранилась.

В правом поле изображена стоящая мужская бородатая фигура, обращенная влево с нимбом и в длинных одеждах, с протянутыми вперед руками. По-видимому, это фигура Иоанна Предтечи. Надпись слева не видна, справа не ясна и частично не сохранилась из-за утраченного края.

В левом верхнем углу сохранилась лишь нижняя часть бюста. В середине сверху уцелели только угловые части изображения, глубоко вдавленные с правой стороны буквы не читаются.

Изображение в правом верхнем углу утрачено полностью, от изображения в левом нижнем углу сохранились мелкие остатки по краям, остальное выпало.



Рис. 33. Икона медная с изображением Христа и святых.

Хорошо сохранилось изображение в середине нижнего поля: в высоком рельефе представлен бюст с молодым лицом, безусым и безбородым, окаймленным кудрявыми волосами. Правая рука от локтя поднята на грудь с благословляющим жестом, в левой находится шаровидный узкогорлый флакон. Прямоугольный воротник украшен мелкими ямочками.

	О	Надпись вдавлена в два столбца; слева	
	П		Л
	А		Н
	Н		М
справа	Т		О
	Є		Н

В правом нижнем углу помещен бюст бородатого святого (часть подбородка утрачена) с благословляющей правой рукой. Слева

видна надпись:	О	
	Δ	
	Α	
	Μ	правая сторона обломана.

По надписям можно заключить, что внизу иконы были изображены Пантелсеймон, Дамиан и, вероятно, Косьма.

Промежутки между бюстами на полях заполнены орнаментом в виде выпуклых овалов, образующих косые кресты с кружочками между ними. Бюсты и орнаменты заключены в рельефные рамки с поперечными рубчиками.

Икона оказалась сильно помятой. Тонкий лист, из которого она выполнена в технике штамповки и последующей чеканки, местами сильно изъеден окислами. Некоторые ее части не сохранились или рассыпались на мелкие куски. Особенно пострадали углы и верхняя часть иконы; на грани центральной части и обрамляющих ее боковых полей образовались продольные разрывы; во многих местах имеются пробоины, выпадения, трещины и изъязнения на поверхности.

Икона подвергнута реставрации: очищена от окислов, с оборотной стороны покрыта тонким слоем синтетической смолы (акрилата), предохраняющей металл от дальнейшего разрушения, закреплены разрывы и выпадения.

В том же подвале вместе с иконой найдены цепи для подвески лампы, медные, с крючком и державой, общей длиной 0,41 (рис. 39). Массивный крючок имеет профилированный стержень с валиками и желобками. К нему прикреплена держава, состоящая из кольца сверху, толстого круглого стержня с валиками и желобками, с шестью загнутыми концами внизу. На трех из них имеются кольца, к которым прикреплены цепи. Каждая цепь состоит из следующих звень-



Рис. 39. Цепи медные.

ев: первое сверху короткое проволочное — имеет вид восьмерки; второе и четвертое — в виде креста с расширяющимися концами; третье и пятое звенья — в виде пластинки с зубчатыми краями, с выпуклой лицевой стороной и плоской

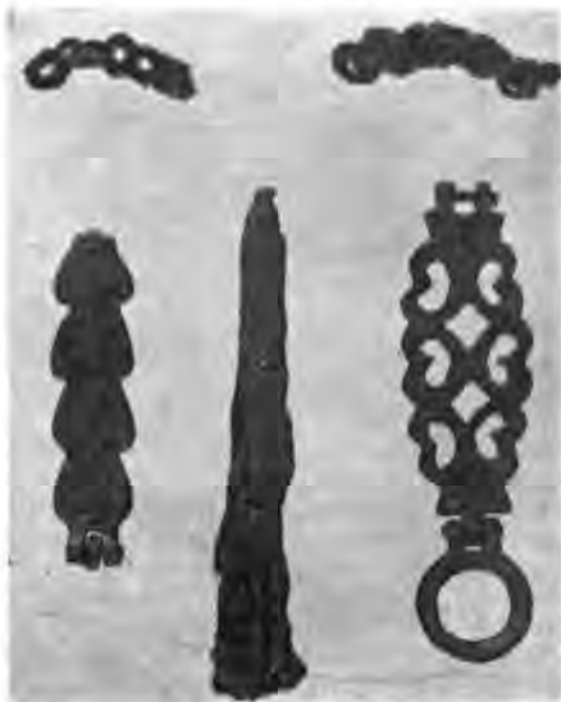


Рис. 40. Звенья медных цепей и железное навершие древка хоругви.

оборотной, с поперечными рельефными полосками на верхнем и нижнем концах; последнее звено — крючок из толстой проволоки. Цепи очищены от окислов, сохранность их хорошая, имеются лишь мелкие изъяны.

Цепи с аналогичной державой, но с ажурными звеньями, найдены были в 1932 году¹. Разрозненные звенья цепей, аналогичные пластинкам с зубчатыми краями, найдены в 1940 году². Там же найдены звенья в виде крестов, но иной формы — с прямоугольными концами.

Навершие древка хоругви, железное, длиной 0,16 м (рис. 40), со втулкой на нижнем конце. Другой конец постепенно суживается и имеет вид пластинки,

выпуклой с обеих сторон. Навершие плохо сохранилось, покрыто наростами ржавчины и имеет много изъянов.

ДОМ II

Площадь дома II превышает площадь дома I вдвое и составляет около 300 кв. м. Дом расположен в восточной части квартала и занимает угол между Продольной и XI Поперечной улицами. Вход в дом устроен с XI улицы и ведет в небольшое проходное помещение № 6, из которого дверные проемы вели в помещение № 5, в подвальную кладовую № 7 и во двор № 8; со двора же вход был в помещение № 10 (см. план).

Двор расположен внутри дома, его размеры 15×8,50 м. В северо-западной части двора, вымощенной плитами, был навес, от которого сохранились обуглившиеся деревянные части — куски балок и большое количество черепицы. Под навесом стояли пифосы — большой в северном углу и два малых в западном, там же лежали амфора и каменная корыта — кормушка для скота. От корыта до стены идет каменная кладка — загорода. Остатки стен в восточном углу двора указывают на существование здесь помещения для скота. Для вымостки двора использованы большие и малые плиты, среди них имеется часть расколотой пополам в длину мраморной колонны.

¹ МИА, № 4, рис. 77 на стр. 245.

² МИА, № 34, рис. 31, на стр. 139.

Помещение № 5, размерами 8,50 × 4,50 м, служило кладовой, в нем стояли пифосы, амфоры и кувшины (см. план). В одном из пифосов оказалась рыба, в другом — обуглившееся просо. Все сосуды лежали на полу, раздавленные обвалившимися камнями. Форма амфор такая же, как амфоры из дома I (рис. 15). На их плечиках и ручках вырезаны



Рис. 41. Глиняные грузила, пряслица, шарики и др.

граффити — буквы и знаки. Кувшины все плоскодонные, с одной ручкой и узким коротким горлом.

Из других предметов здесь найдены железная зубатка, аналогичная зубаткам из дома I; железная коса-горбуша длиной 0,40 м, шириной 0,05 м (рис. 36); обломок костяной ручки или втулки, с прямоугольными гранями, с рельефными поясками, длиной 0,048 м, шириной 0,023—0,03 м (рис. 41, в середине); обломок — край бронзовой кадильницы с гравировкой в виде зигзагов; половинка медной шаровидной пуговицы; железное кольцо диаметром 0,05 м; крестик железный длиной 0,04 м.

На полу помещения лежали в большом количестве железные гвозди, четырехгранные в сечении, длиной до 0,09 м. В одном месте лежала куча кусков смолы, в нескольких местах оказались остатки извести, куски обуглившегося дерева. Вся площадь пола была покрыта обломками черепицы и толстым слоем сажи и угля. От сильного жара некоторые черепицы полопались на мелкие куски кубической формы. На стенах кое-где сохранилась глиняная обмазка, обожженная пожаром.

Проходное помещение № 6 невелико — 4,0 × 4,50 м. Ширина дверного проема, ведущего с улицы, — 1,60 м. Перед ним на улице, в

качестве ступени, лежит мраморная плита, взятая из базилики, в которой она, судя по профилю, служила косяком двери. Плиты проема потрескались от огня и побагровели. На косяках сделаны выемки для деревянных связей с наружной и внутренней стороны. Северо-западные и юго-западные стены, подвергшиеся разрушению при устройстве дорожек и вымосток монастырского сада, сохранились лишь частично.

В большей части помещения земля оказалась перекопанной — рыхлой, с мелким мусором. Завал камней сохранился лишь в северо-восточной части.

Госуды и других предметов в помещении не было, лишь возле



Рис. 42. Жернова и посуда в помещении № 10.

подвала № 7 на полу лежали персгоревшие кучки волокна, аналогичного найденному в подвале.

Подвальная кладовая № 7, размерами 5,0 × 3,0 м, глубоко опущенная в землю, имела внутренние стены, на которых лежало перекрытие пола верхнего помещения (см. план и разрез АБ). Для спуска в подвал в ЮЗ стене устроена лестница, от которой сохранились нижние ступени из тесаных плит. В северо-восточной стене имеется ниша — обычная деталь подвальной кладовой. В юго-восточном конце оказался выступ скалы, на котором основана кладка стены. На стенах уцелела глиняная обмазка, обожженная пожаром.

Подвал был заполнен завалом камней до уровня стен, с ямой посередине. На разрезе АБ (рис. 13) показаны глубина подвала, выступ скалы, лестница и кладка юго-западной стены.

Посуды в подвале оказалось немного: пифос в западном углу и три кувшина возле северо-западной стены и в середине, раздавленные на мелкие обломки. На полу лежало громадное количество железных гвоздей: одна куча возле северо-восточной стены, другая в юго-западной части подвала. Середину пола занимала масса обгоревшего волокна, по-видимому, пенька. Гвозди покрылись ржавчиной, спаявшей их в сплошную массу.

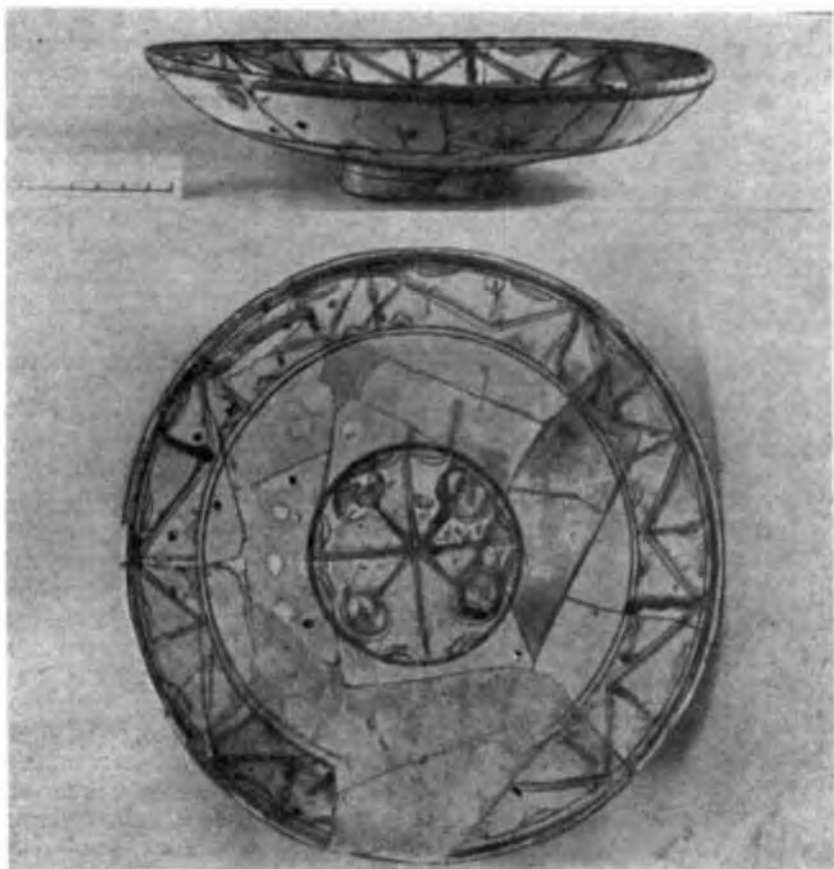


Рис. 43. Блюдо поливное с орнаментом.

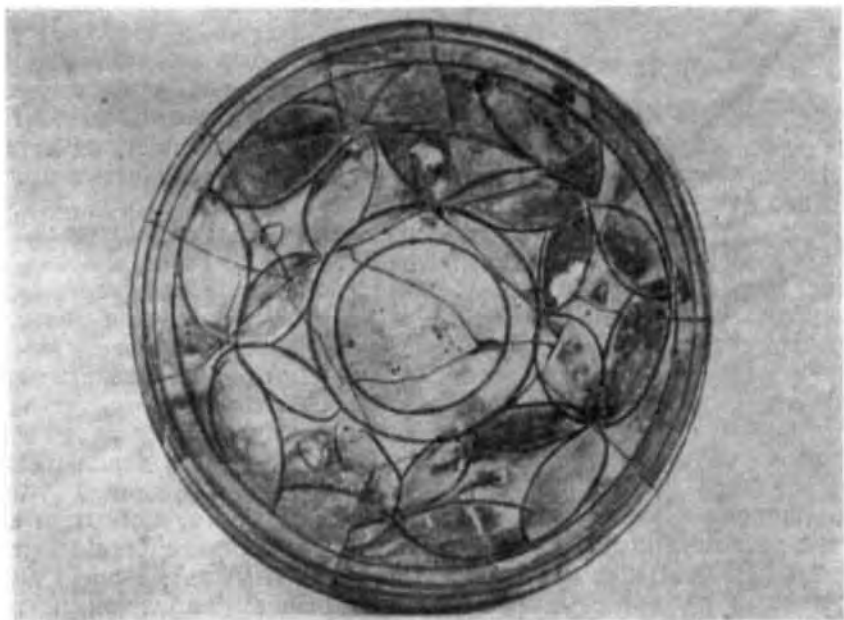


Рис. 44. Миска с гравированным орнаментом.

Помещение № 10 в плане вытянуто, длиной 8,0 м, шириной 4,50 м, с дверью в юго-восточной стене. Оно было заполнено толстым завалом камней, под которым лежал слой обломков черепицы и масса саж и угля. В северо-восточном конце на полу сохранились крупные куски обуглившегося дерева (см. план и рис. 42). Там же оказались две пары жерновов: в северном углу верхний разбитый, диаметром 0,52 м, толщиной 0,06 м; нижний целый, диаметром 0,42 м, толщиной 0,09 м; в восточном углу — верхний, диаметром 0,47 м, толщиной 0,08 м, с рельефным ободком вокруг



Рис. 45. Кувшин поливной.

отверстия, диаметр последнего 0,085 м, целый; нижний жернов, разбитый на три части, диаметром 0,49 м, толщиной 0,10 м (рис. 42). Материал жерновов — твердый однородный камень серо-голубоватого цвета. Жернова отличаются аккуратной работой.

В восточном углу лежала разбитая амфора с рыбой, сверху которой оказалась миска для процеживания — с отверстиями на дне и в стенках. Подобные сосуды в отчетном году найдены в двух домах лежащими на рыбной массе, что позволяет определить назначение их как черпаков, при помощи которых черпали соленую рыбу.

В помещении найдены обломки красноглиняных блюд и мисок, покрытых поливой зеленого и желтого цвета, в большинстве сильно

обгоревшие. На блюде и миске — гравированный геометрический орнамент (рис. 43, 44). На дне одной тарелки граффити А, на другой [.

Найден также разбитый кувшин с одной ручкой, покрытый поливой зеленого цвета (рис. 45).

Напротив двери на полу лежал железный предмет в виде массивного стержня, толщиной 0,035 м, длиной 0,55 м, с толстым кольцом на конце, диаметром 0,24 м, с выступом в виде шипа на другом. Отсутствие лап, характерных для якоря, и наличие этого шипа позволяют предполагать, что предмет имел иное назначение, но также связанное с оборудованием морских судов. Стержень мог быть вделанным в борт судна для каната, продетого через кольцо.

Из других предметов найдены железный инструмент в виде небольшой цапки со стержнем и загнутым широким лезвием, длиной 0,127 м, шириной 0,056 м (рис. 46); медный пестик (рис. 47), длиной 0,173 м, с утолщением на одном конце и головкой на другом, с ободком посередине цилиндрического ствола, хорошей сохранности; медный колокольчик (?) без ушка и язычка, высотой 0,03 м, диаметром 0,041 м; два медных проволочных рыболовных крючка; два глиняных пряс-

лица—одно биконическое, другое плоское, сделанное из черепка (рис. 41).

На полу найдено несколько десятков железных гвоздей. Один из них с коротким обломанным стержнем и необычно широкой круглой шляпкой правильной формы, диаметром 0,06 м.

В юго-западном конце помещения, на полу, лежали две плиты, из которых одна примыкала к юго-восточной стене (см. план). На стенах

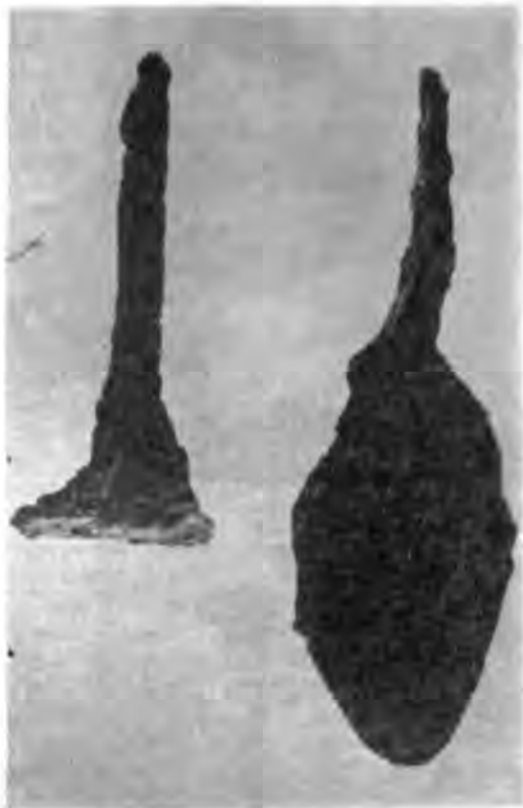


Рис. 46. Цапка и штукатурная лопатка железные.

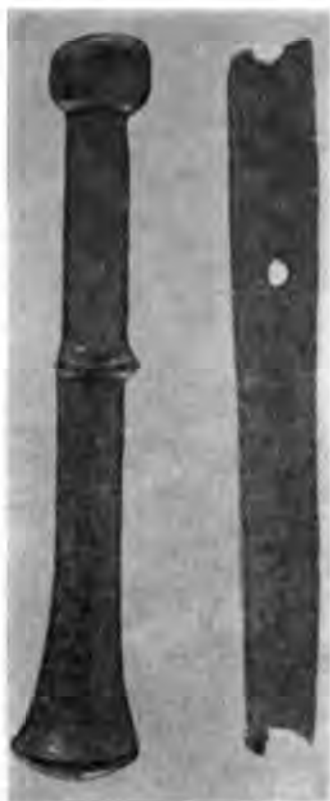


Рис. 47. Пестик и трубка медные.

местами сохранилась глиняная обмазка, куски которой, упавшие со стен и потолка, лежали на полу, вперемешку с сажей.

Во дворе мелких предметов найдено мало: железный замок внутренний, круглый, диаметром 0,12 м; железная штукатурная лопатка, длиной 0,18 м (рис. 46); две свинцовые скобочки—скрепки для глиняных сосудов; медная трубочка длиной 0,17 м, с отверстием, концы ее обломаны (рис. 47); кружок медный с вырезами внутри, диаметром 0,07 м (рис. 48); обломок глиняной ручки с головой не то зверя, не то человека (рис. 41); кувшинчик одноручный с овальным корпусом, с горлом в виде раструба, высотой 0,07 м, красноглиняный, покрытый желтого цвета поливой (по ангобу), с гравированным орнаментом в виде поясков, кружочков и треугольников. На обломках следы огня и копоть.

В этом доме находились, как и в первом, но в большем количестве, пифосы и кувшины с запасами продуктов, две пары жерновов, зубатка,

штукатурная лопатка, коса-горбуша, пестик и др. Строительные материалы: пенька, гвозди, смола, употреблявшиеся для постройки морских судов, и железный стержень с кольцом, являвшийся принадлежностью корабля, позволяют предполагать, что хозяин дома мог быть судовладельцем и торговцем (например, рыболовным промысловиком).

На обширном дворе, с навесом над северо-западной его частью,

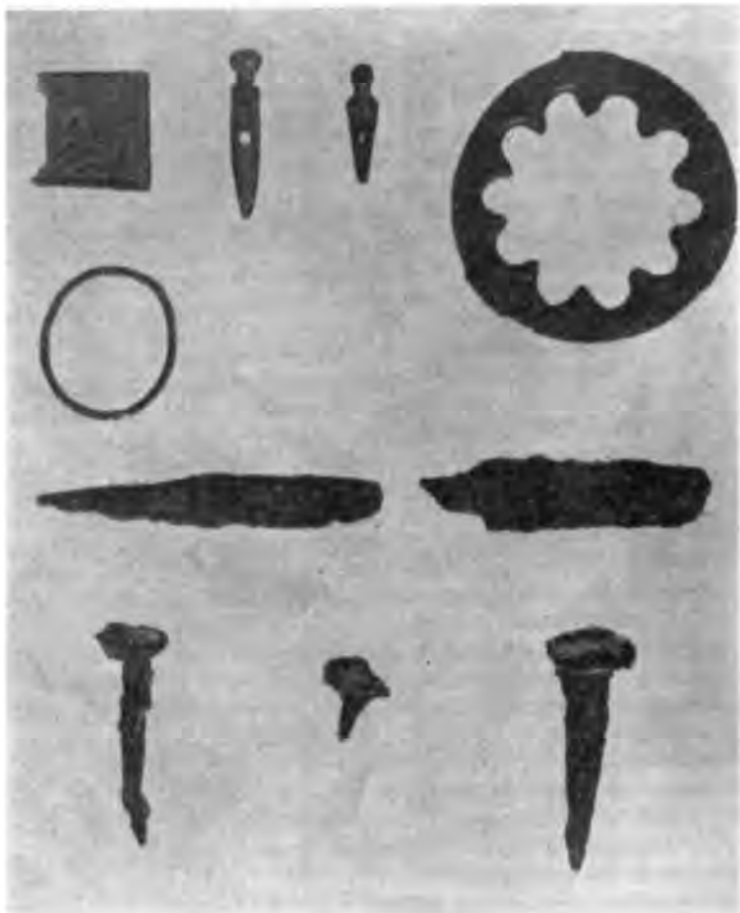


Рис. 48. Медные и железные предметы.

по-видимому, были загородки для скота, от которых уцелели остатки стен. Кормушка, имеющая вид каменного корыта, подтверждает существование домашнего скота.

Д О М Ш

Вся юго-западная половина квартала занята одним домом, площадь которого, включая двор и храм, составляет около 500 кв. м.

Жилые помещения дома расположены в СЗ конце. Вход со двора вел с юго-запада, с XII Поперечной улицы. Порог устроен из штучных плит, его ширина 1,50 м. В середине двора находится яма - поглотитель, глубиной 0,70 м, обложенная плитами, неправильной формы, размерами около 1,0 × 0,80 м, с вымосткой на дне.

Возле помещения № 13 в земле находились три плиты, служившие по-видимому, основанием столбов, на которых покоился навес. Очевидно, навес являлся неперменной частью каждого двора. Навес был покрыт черепицами, обломки которых лежали в большом количестве на земле. В остальной же части двора черепиц не было, слой земли с дерном достигал лишь 0,25—0,30 м толщины и не содержал каких-либо предметов, следы пожара на подошве отсутствовали.

Помещение № 11 в плане вытянуто, длиной 6,50, шириной 3,75 м. Завал камней в нем достигал верхнего уровня стен (0,75—1,0 м). На



Рис. 49. Часть миски с изображением Сирина.

полу лежал толстый слой обломков черепиц. Неровный пол резко поднимался к северо-восточной стене, возле которой оказался второй—нижний пол на одном уровне с полом остальной части помещения.

В завале камней оказались арочные плиты, одна из них с выемкой и бороздками на фасовой стороне. Плиты, а также обломок мраморной колонны и часть мраморной гладкой плиты, происходят из соседней базилики.

Дверной проем находится в юго-восточной стене, что является характерным для всех домов: проемы жилых помещений, выходящие во двор, обращены к югу, с северо-западной же стены глухие. Такое расположение дверей не случайно, а вызвано необходимостью защиты жилых помещений от холодных ветров северного направления.

В помещении № 11 около двери стояло маленькое каменное корытце. В северо-западной части на полу лежали куски железной якорной цепи из крупных звеньев. Там же найдены два железных ножа длиной 0,105 м и 0,09 м (рис. 48), обломки поливной посуды—мисок и кувшинов. На одной из мисок, из красной глины, имеется гравированное изображение Сирина (рис. 49), на других—гравированный орнамент. Небольшой кувшинчик, покрытый желтой поливой, украшен врезанным орнаментом в виде плетенки с подцветкой зеленой и коричневой краской; высота его, без утраченного горла, 0,09 м.

Помещение № 12 находится в западном углу дома и является подвальной кладовой с опущенными в насыпь внутренними стенами; длина его 4,35 м, ширина 3,50 м. Кладовая была заполнена камнями до уровня стен, с ямой посередине. Сохранившаяся высота внутренних стен достигает 1,60—1,75 м. В юго-западной стене сохранились пять ступеней каменной лестницы. В северо-западной стене имеется ниша высотой 0,50 м, шириной 0,32 м, глубиной 0,40 м. На полу лежали

в большом количестве обломки черепиц, железные гвозди, обуглившиеся деревянные балки и сажка. В кладке юго-восточной стены видна часть мраморной капители с аканфовыми листьями. В завале камней оказался обломок—угол мраморной алтарной преграды.

В восточном углу подвала стоял пифос с сохранившейся в нем соленой рыбой и глиняной миской с крупными отверстиями на ее дне и стенках; от пифоса уцелели две трети его корпуса. Неоднократное нахождение миски-цедилки в пифосах или амфорах с рыбой подтверждает ее назначение. Пифос перенесен в Херсонесский музей и выставлен в средневековом его отделе.

Кроме того, в кладовой лежали в обломках еще три пифоса, расположенные вблизи северо-восточной стены. Из других сосудов здесь находились два кувшина и глубокая миска (в обломках). Возле пифоса с рыбой лежал целый нижний жернов и обломки верхнего жернова.

При зачистке пола в нем обнаружено 18 круглых ямок, диаметром 0,26—0,30 м, глубиной 0,08—0,10 м, расположенных тремя правильными рядами; центры углублений находятся друг от друга на расстоянии 0,45—0,50 м. Небольшие размеры углублений и тесное их расположение позволяют предполагать, что в них могли стоять кувшины и амфоры.

На полу найдено шесть звеньев медной цепи, общей длиной 0,59 м, соединенных шарнирами, с вырезами по краям. Подобные цепи принадлежали, вероятно, большой люстре, или хоросу (рис. 40).

Небольшой обломок, длиной 0,065 м, с ажурным краем, из толстой медной пластины является, по-видимому, частью кадилницы. Медный предмет с острием на одном и утолщением на другом конце, длиной 0,11 м, мог служить проколкой.

Соседнее помещение № 13, длиной 7,0 м, шириной 4,5 м, с дверным проемом в северо-восточной стене, было жилым и сообщалось с подвальной кладовой, над которой находилось также жилое помещение с деревянным полом, перекрывавшим подвал.

В западном углу стояла нижняя часть пифоса, возле северо-западной стены лежала разбитая амфора, высотой 0,50 м, аналогичная найденной в доме I (рис. 15). Из керамики здесь найдены: кувшинчик белоглиняный, высотой 0,14 м, покрытый поливой и украшенный коричневыми мазками, в обломках, некоторые из них обгорели, несколько глиняных грузил цилиндрической формы.

Возле дверного проема на полу лежала мраморная импостная капитель (рис. 50), длиной 0,82 м, шириной 0,46 м, высотой 0,21 м, с изображением креста на узких концах, разбитая на четыре части.

Возле двери найден железный внутренний замок круглой формы, на полу попадались железные гвозди. В завале камней оказались штучные каменные плиты и клинья арок. В кладке восточного угла стен видна часть мраморной алтарной преграды.

Пазы для деревянных связей находились в стенах на высоте 0,35 м от пола. Выше пазов юго-западная и юго-восточная стены не сохранились. Кладка северо-восточной стены получила сильный наклон на обе стороны и разваливается. Плиты дверного проема потрескались и раскололись от огня.

Во дворе, около дверного проема помещения № 11, лежала мраморная гладкая плита, размерами 0,90 × 0,56 × 0,16 м, происходящая, по-видимому, из пола базилики 1935 г. Рядом найдена мраморная ваза диаметром 0,43 м, высотой 0,15 м, а также часть мраморного алтарного столбика, профилированного в виде желобков и валиков, высотой 0,50 м. На подошве двора найден поливной люстрон, сильно отби-

тый, без подставки, с двумя ярусами для плоских, высотой 0,106 м. Возле помещений №№ 11, 13 на подошве двора находилось огромное количество черепиц, часть которых удалось собрать полностью.



Рис. 50. Мраморная импостная капитель в помещении № 13.

Их размеры 0,39 × 0,29 м, 0,43 × 0,30 м, 0,36 × 0,31 м. Желобчатые черепицы встречались в небольшом количестве, величина одной из них 0,43 × 0,16 м. На плоских черепицах имеются разнообразные клейма: отдельные буквы, монограммы, знаки в виде пятиконечной звезды, изображений всадника, животного, птицы и др. (рис. 51).

Как уже сказано, слой земли во дворе очень тонкий, около 0,25—0,35 м, и повышался лишь возле стен до сохранившегося их уровня, т. е. до 0,60—0,80 м. Иным был слой в юго-восточной части двора, между Продольной улицей и храмом № 1. Здесь завал камней достигал 1,0—1,20 м. Но к храму и к улице подошва резко повышалась. Возможно, что в этом месте производилась выборка камня при постройке монастырского забора, остатки которого уцелели в высоту до 0,80 м. В кладке забора встречались древние штучные



Рис. 51. Черепица с клеймом—изображением животного.

плиты размерами $0,57 \times 0,37 \times 0,22$ м, $0,58 \times 0,43 \times 0,30$ м и др.

Храм, расположенный в юго-восточной части двора, имеет следующие наружные размеры: длина боковых стен 7,50 м, общая длина с апсидой 9,0 м, ширина 5,0 м. Кладка фундамента стены выполнена из бута на грязи. От наземной части стен сохранился один ряд штукатурной кладки на наружной стороне апсиды и юго-восточной стене. Храм подвергся сильному разрушению, по-видимому, в новое время при



Рис. 52. Храм № 1. Вымостка и обгоревшая балка.

добыче камня, так как храмы могли дать наибольшее количество крупных обработанных плит и блоков.

Вначале здание храма не примыкало к наружной стене двора. Позднее же были сделаны дополнительные стенки, соединившие храм с наружной стеной и образовавшие его преддверие (нартекс). Эти стенки меньшей толщины, не в линии со стенами храма и сложены из мелких камней. В юго-восточной стенке сначала был устроен дверной проем, потом заложенный. Таким образом, первоначально вход в храм вел непосредственно со двора, затем возникла пристройка со входом в нее с юго-восточной стороны, наконец, стали входить в храм с улицы. Пол в пристройке выше пола в храме на одну ступеньку.

С северо-западной стороны к храму примыкают две лежащие одна на другой плиты в виде ступеней. Однако отсутствие следов проема в стене, от которой сохранился лишь низ, не дает возможности предполагать боковой вход в храм.

В апсиде на полу лежали клинообразные, выпукло-вогнутые плиты, происходящие из сводчатого перекрытия конхи апсиды. В юго-западном конце храма в завале оказались четыре арки, служившие перекрытием окон, на что указывает их малый диаметр. В нижней части стены апсиды на внутренней стороне сохранились остатки штукатурки белого цвета, без росписи.

С юго-восточной стороны храма, возле апсиды, а также внутри храма найдены кирпичи впервые встречаемой формы—с треугольным

верхом. Размеры их неодинаковые, но в среднем длина их около 0,17 м, ширина 0,10 м, толщина 0,04 м. Назначение кирпичей неясно, возможно, что они употреблялись для узорчатой декоративной кладки.

В апсиде и частично перед апсидой имеется вымостка из каменных плит (см. план и рис. 52), которые, по-видимому, были на всей площади храма, но выбраны в новое время. В центре апсиды в плите имеется отверстие диаметром 0,25 м, в котором стоял столбик для престола. В промежутке между плитами апсиды и наоса лежал обгоревший деревянный брус, служивший основанием алтарной преграды, которая была, несомненно, деревянной (рис. 52). На внутренней стороне северо-западной стены имеются два выступа, по-видимому, остатки пилястров. Однако в юго-восточной стене подобных выступов, которые бы соответствовали выступам другой стены, нет. Ширина выступов 0,47 и 0,37 м, они выступают внутрь на 0,10 м. Возле обгоревшего бруса алтарной преграды стояла на земле медная лампада. Там же, ближе к юго-восточной стене, найдена медная иконка с изображением Христа. Иконка медная, высотой 0,12 м, с полукруглым верхом (рис. 53). По краю, кроме низа, украшена рамкой—орнаментом в виде ряда выпуклых кружочков между рельефными линиями, состоящими из мелких рубчиков; одна такая линия идет по нижнему краю.

На иконке изображена фигура Иисуса Христа, сидящего на троне. Правой поднятой рукой Христос благословляет, левой держит евангелие. Фигура одета в длинную одежду с широкими короткими рукавами, ниспадающую складками до ступеней. На правой руке виден узкий рукав с мелкими поперечными складками нижней одежды. Под ногами Христа низенькая скамеечка. Фигура и голова представлены строго в фас. Длинные волосы расчесаны на две стороны с пробором посередине, борода небольшая. Вокруг головы нимб с радиальными полосками, образующими крест. Слева вдавлена надпись IC, справа XC. Края трона и его карниз украшены вертикальными желобками и вдавленными точками. Тот же орнамент нанесен на конец подушки, лежащей на троне. Более мелкими точками и желобками украшено евангелие.

Иконка помята, покрыта коричневой патиной. Левый край ее обломан, имеются изъяны и пробойны. При реставрации очищена от окислов. Иконка выполнена штамповкой с последующей чеканкой. Обратная сторона, в соответствии с рельефом лицевой стороны, вогнута. Три мелких отверстия сверху служили для прикрепления иконки, вероятно, к деревянной основе.

Лампада медная в виде чаши на кольцевой подставке с расширяющимися кверху стенками, высотой 0,06 м, диаметром сверху 0,115 м. Наружная сторона лампы украшена в трех местах выступающими под тупым углом гранями: в середине широкими, по сторонам узкими (рис. 54). Углы граней орнаментированы по вертикали двумя пунктирными линиями. Такой же орнамент нанесен на дне с наружной стороны в виде кольца по наружному краю, вокруг подставки. Верхний край граней украшен, кроме того, косыми насечками в рамке из горизонтальных врезанных линий.

Лампада имеет три ушка, прикрепленных к стенкам, ушки выпуклые, округлой формы, в двух сохранились обломки звеньев из толстой медной проволоки. Лампада сильно повреждена окислами: кольцевая подставка сохранилась лишь частично, одно ушко утрачено, на дне и стенках много изъянов, имеются сквозные отверстия и трещины, внутри образовались наросты окислов. В лампаде лежали обрывки



Рис. 53. Икона медная с изображением Христа

цепочек, состоящие из двойных звеньев железной проволоки (рис. 40).

Кроме того, при раскопках внутри храма найдены: медное ажурное звено цепи от хороса (рис. 40), медная пластинка—створка с изображением коня влево (рис. 48); два штифта с головкой и острым плоским концом (рис. 48); обломок обгоревшей и почерневшей от огня костяной пластинки (стиль, проколка) с острием; встречались также куски плоского оконного стекла и железные гвозди.

Возле юго-восточной стены, в южном углу, устроена могила, частично впущенная в стену (см. план) и покрытая каменными тесаными плитами, из них некоторые оказались разбитыми и провалившимися внутрь могилы. Длина всего перекрытия 2,20 м, ширина 0,90 м. Плиты, тщательно обработанные, плотно пригнаны друг к другу с выемкой-четвертью по краю. В узком конце могилы стояла на ребре выпукло-вогнутая плита. Стенки могилы внутри обложены камнями, внутренние ее размеры: длина 2,0 м, ширина 0,57 м в северо-восточном конце и 0,63 м в юго-западном конце, глубина 0,93 м.

Под плитами могилы оказалась рыхлая сухая земля—натек с массой раковин, улиток и мелких спиралевидных раковин белого цвета. Костяки лежали на глубине 0,65—0,70 м и находились в беспорядке: шесть черепов лежали в юго-западном конце и два в противоположном. Положение черепов случайное, нижние челюсти отсутствовали, остальные кости оказались в ограниченном количестве и принадлежали лишь двум костякам. Из восьми черепов два детские, небольших размеров, один из них с молочными зубами.

При расчистке костяков найдены: мелкие обломки тонкостенного стеклянного сосуда, видимо, лампы; медная шаровидная пуговица с ушком, полая внутри, диаметром 0,01 м; медное проволочное кольцо (или серьга) сломанное, диаметром 0,017 м.

Площадь третьего дома превышает площадь двух полевых домов, вместе взятых, и занимает половину квартала. В состав дома входил небольшой храм, служивший семейной усыпальницей. В кладовых находились обычные для домов этого времени предметы: жернова, пифосы, амфоры, кувшины, небольшое количество поливной посуды.

В одном из помещений оказались массивные звенья железной якорной цепи, в другом—медная цепь для хороса. В храмике уцелели медные иконка и лампада.

Все эти данные характеризуют дом как очень богатый.



Рис. 54. Лампада бронзовая.