



Рис. 13. Береговое I. Материал из шурфов.
1 – лагинос; 2 – ложка костяная; 3-6 – изделия из стенок амфор;
7 – куранта зернотерки фрагмент; 8 – сосуда лепного т.н. гето-фракийского типа фрагмент.

Д. В. ЖУРАВЛЕВ

КЕРАМИЧЕСКИЙ КОМПЛЕКС РИМСКОГО ВРЕМЕНИ ИЗ ПАНТИКАПЕЯ

В 1996 году при раскопках Боспорской археологической экспедиции Государственного музея изобразительных искусств им. А.С.Пушкина на Западном плато Первого креста горы Митридат был открыт интересный керамический комплекс первых веков н.э.¹ Его публикация продолжает серию появившихся в последние годы статей, посвященных новым римским материалам из раскопок боспорских памятников [Хрилановский 1998; Винокуров 1999, с. 43-52; Журавлев, Ломтадзе 1999; Ланцов, Труфанов 1999; Журавлев 2000а; Зубарев 2000; Масленников 2000; Арсеньева, Науменко 2001; Толстиков, Журавлев 2001 и др.].

Описываемый комплекс был раскрыт в засыпи у восточного фаса башни II [Толстиков, Zhuravlev, in print]. Эта засыпь была образована мусорным рыхлым серо-коричневым суглинком с включениями отдельных углей, раковин мидий, костей животных. Здесь было обнаружено много фрагментов керамики и обломков черепицы, преимущественно боспорских соленов [информацию о раскопках см.: Толстиков, Журавлев 1997].

Публикуемый комплекс не является закрытым, так как, по всей видимости, он образовывался постепенно, в результате сброса мусора за пределы разрушенной башни.

Краснолаковая керамика

Италийская сигиллата

Conspectus formarum 1990, Form 34.1.1

1. (рис. 1, 1).² Чаша полусферической формы на высоком кольцевом поддоне. Венчик прямой, профилирован двумя бороздками снаружи и одной – изнутри; на тулове сделан выступ в виде ребра, образующий высокий прямой бортик, украшенный двумя симметричными налепными спиралями.³ Ребро украшено орнаментом в виде косых

¹ Начальник экспедиции – В.П.Толстиков. Выражаю ему глубокую признательность за разрешение опубликовать данный комплекс.

² Все рисунки выполнены А.Н.Трифоновой.

³ В связи с тем, что на публикуемой чаше сохранилась только часть спирали, должен отметить, что моя первоначальная реконструкция формы этой спирали оказалась неверной [см. Толстиков, Журавлев 1997, рис.46; Журавлев 1998, табл. 1, 13]. Все дело в том, что у италийской сигиллаты спирали закручены в разные стороны, тогда как я восстановил их повернутыми в одну сторону, как у Восточной сигиллаты В. Приношу свою благодарность К.Варнер Слейн (США), Дж.Хейсу (Великобритания) и С.Минчелли (Италия), обратившим мое внимание на эту досадную оплошность, за консультации по италийской сигиллате.

вдавленной овальной формы (*rouletting*). Под ребром, в верхней части тулова, сделаны две кольцевые бороздки. На дне – клеймо CMVRI в рамке *planta pedis*, окруженное кольцевой бороздкой [Голстикова, Журавлев 1997, рис. 46; Журавлев 1998, табл. 1, 13]. Размеры: D-12,9; d-6,2; H-6 см. Глина – ярко-красная, плотная, без видимых включений; лак – красный, поверхность сосуда покрыта полностью.

Эта находка является уникальной для Пантикапея, где посуды италийского производства обнаружено совсем немного. Ранее считалось, что италийский импорт краснолаковой керамики, достоверно известный в Херсонесе и Ольвии, не играл на Боспоре существенной роли [Книпович 1952, с. 295; Кропоткин 1970, с. 14; Цветаева 1979, с. 77]. Правда, исследования последнего времени показали, что среди керамического материала из Пантикапея встречены отдельные фрагменты, которые с большим основанием могут считаться изделиями италийских мастерских – как Аррецо, так городов Транспадании [Трейстер 1993, с. 52; Журавлев 1996, с. 30-31].

Аббревиатура на клейме (CAMVRIVS) принадлежит C. Amurgius – одному из известнейших производителей краснолаковой керамики в Аррецо.

Подобные сосуды получили распространение в римское время (форма чаши – Сингидинум [Vojovic 1977, № 2 – с клеймом LMV]; Коринф [Hayes 1973, Pl. 84, 64] и др.). Число аналогичных клейм в Средиземноморье достаточно велико [см. Oché, Comfort 1969, p. 132-133; Anderson-Stojanovic 1992, № 293, 294, Pl. 34 и т.п.]. В Северном Причерноморье клеймо этого мастера до настоящего момента было известно только из Ольвии [Knipowitsch 1929, S. 10, Abb. 2, 4; Кропоткин 1970, с. 15, табл. II].⁴

Как уже отмечалось, публикуемая чаша является продукцией мастерской г. Аррецо и может датироваться второй четвертью I в. н. э.

Восточная сигиллата В (Eastern sigillata B)
Hayes 1985 Form 7

2. (рис. 1, 2). Тарелка на невысоком кольцевом поддоне с низким слабо отогнутым бортиком, венчик отогнут наружу под прямым углом, верхняя его часть подрезана, образуя «площадку». Нижняя часть тулова завершается выступом в виде ребра. Стенки массивные; на внутренней части стенки сделана кольцевая бороздка. На дне – кольцевая бороздка, средняя часть дна утрачена – вероятно, там было отпечато клеймо. Размеры: D-24,4; d-16,1; H-2,7 см. Глина – красно-коричневая, слоистая, с большим количеством слюды в тесте; лак – красно-коричневый, густой, покрывает всю поверхность сосуда.

Форма 7 по классификации Дж. Хейса не принадлежит к числу наиболее распространенных форм среди *ESB*, известной в Северном Причерноморье. Близкие сосуды известны, например, в Эфесе [Mitsopoulos-Leon 1991, H34; Zabełlicky-Scheffenegger 1995, Abb. 5, 5; и др.] и многих других памятниках и датируются второй-третьей четвертью I в. н. э. [Hayes 1985, p. 55]. Об этой группе керамики см. подробнее: [Журавлев 1997]. Предпринятая недавно В. В. Кропотковым попытка отнести появление в Крыму Восточной сигиллаты В, которую он продолжает именовать «самосской»,

⁴ В ювисте В. В. Крапивинной это клеймо воспроизведено не совсем точно [Крапивина 1993, с. 76, рис. 79].

лишь к началу II в. н. э. [Кропотов 2001, с. 90-95] неудачна, и опровергается материалами из комплексов Северного Причерноморья и Средиземноморья [см. подробнее: Журавлев, 2001б].

Малая Азия.

3. (рис. 1, 3). Чаша (пиксида) с вертикальными стенками, на высоком профилированном кольцевом поддоне; венчик отогнут, край его слегка подрезан и скруглен. В средней части тулова сделана широкая кольцевая бороздка. На слабоогнутом изнутри дне сохранились остатки клейма (вероятно, розетка), окруженного кольцевой бороздкой. Размеры: D-11,9; d-11,5; H-5,8 см. Глина – светло-коричневая, плотная; лак – оранжево-красный, у венчика с более темными пятнами. Сосуд покрыт полностью, включая поддон; заметны следы потертости лака на венчике и поддоне сосуда.

Форма публикуемой чаши очень близка к арретинской [ср. *Conspectus formarum* 1990 – форма 29.1.1 с клеймом M. Per., датируемая временем правления Тиберия-Флавиев], однако ни глина, ни характер лакового покрытия не позволяют считать нашу чашу италийской. Очевидно, перед нами – имитация италийского образца, изготовленная в одном из малоазийских центров (глина отличается от глины *ESB* – слоистой, с включениями слюды), которая, за отсутствием прямых аналогий может быть отнесена ко второй половине I в. н. э. Нельзя исключить также, что эта чаша понтийского производства.

Чаши близкой формы известны из многих восточнореческих центров – например, Эфеса [Mitsopoulos-Leon 1991, Taf. 163, H 203-207], но относящаяся к Восточной сигиллате В. Замечу, что при этом у *ESB* обычно сильно выделено ребро, членящее сосуд на две части [см. например: Журавлев 1997, рис. 5, 6-7]. Похожий сосуд происходит и из Сингидинума [Vojovic 1977, № 122]. Очень близкая чаша из Ольвии была опубликована Т. Н. Книпович, которая отнесла ее к пергамскому производству [Knipowitsch 1929, Taf. I, 13].

Понтийская сигиллата

Понтийская сигиллата была выделена Дж. Хейсом в 1985 г. на основании русскоязычных публикаций, которые были доступны английскому ученому [Hayes 1985], а также небольшого количества экземпляров из собраний европейских музеев [см. например: Hayes 1997, fig. 21]. Дж. Хейс использовал термин Ц. Гаспарри, которым последний обозначил редкие в Остии находки керамики [Gasparri 1970, p. 66]. К этой группе Дж. Хейс отнес керамику, преобладающую на территории Причерноморья, и в небольшом количестве находимую в Восточном Средиземноморье. Дж. Хейс выделил основные формы понтийской керамики, дал предварительное описание и датировку, снабдив публикацию также сводом находок.

Несмотря на то, что классификация Дж. Хейса не учитывает многих форм понтийской сигиллаты, до появления новой классификации представляется правильным пользоваться ею во избежании путаницы.

До сих пор мы точно не можем указать центр производства Понтийской сигиллаты. Это должен быть город (или группа городов), обладавших мощным керамическим производством, снабдившим краснолаковой керамикой практически все Северное Причерноморье.⁵ При этом в основном эта керамика производится лишь для реализации в пределах черноморского бассейна; известны лишь единичные ее находки в Греции, Малой Азии и Северной Африке [Журавлев 2001в, с. 61].

На основании исследования *terra sigillata* из различных регионов Северного Причерноморья, мною были выделены три основные группы этой керамики, получившие литерные обозначения: А, В и С [Zhuravlev 2000]. Вся публикуемая ниже краснолаковая керамика принадлежит к подгруппе А, хотя, возможно, и была изготовлена в различных центрах.

Тарелки

Hayes 1985, Form 1

Как основной тип понтийской сигиллаты [Книпович 1952, рис. 2,3; Силантьева 1958, рис. 1; 5 и др.; Каменецкий 1993, рис. 16,18; Толстикова, Журавлев 2001, с. 154 и т.д.], форма тарелок формы I по Дж.Хейсу была слабо подвержена хронологическим изменениям. Можно проследить лишь увеличение объемов сосудов с I по III вв.н.э. Если наиболее ранние тарелки имеют высокий кольцевой поддон, вертикальный бортик и низкие стенки (это лишнее подтверждает тот факт, что прототипом формы I по Дж.Хейсу была итальянская сигиллата), то начиная с начала II в.н.э. происходят заметные изменения. Наиболее заметно изменяется бортик тарелок, который становится вогнутым; форма венчика практически не изменяется (его отгиб не является хронологическим признаком). Начиная с конца I в.н.э. объем тарелок увеличивается, сосуды становятся выше, а высота поддона, напротив, уменьшается. Как справедливо замечала еще Т.Н.Книпович, контуры сосуда становятся менее четкими; резкие переходы от тулова к бортику сглажены.

Стенки сосудов становятся заметно толще, но характер лакового покрытия практически не меняется до конца II в.н.э. Для понтийской сигиллаты вообще характерны неполное покрытие и грязные подтеки лака в нижней части тулова и на поддоне. Во II в.н.э. качество лака часто ухудшается, хотя известны экземпляры этого времени, покрытые ровным слоем блестящего лака. Клейма на этих тарелках возникают с середины I в.н.э. и обычно представляют собой *planta pedis* [Журавлев 2000а]. С конца I – начала II вв.н.э. они становятся все более и более стилизованными и вырождаются ко второй четверти II в.н.э. в штампы овальной формы. До середины II в.н.э., а возможно и несколько позднее, на тарелках иногда продолжают ставить штампы – пальметты, розетты и т.п. Разумеется, подмеченное еще Т.Н.Книпович

⁵ Первоначально я предполагал, что этим центром мог быть Херсонес. После длительной работы в фондах Херсонесского музея, знакомства с локальными глинами и керамическим браком, думаю, можно исключить этот важный причерноморский город из числа претендентов на производителя Понтийской сигиллаты (хотя краснолаковая керамика в нем и производилась [Ушаков 1997]). В той же мере это относится и к Пантикапею. Нельзя исключить, что понтийская сигиллата производилась и где-то в Южном Причерноморье, до сих пор слабо исследованном археологически.

ухудшение качества выделки также имело место, при этом в тесте сосудов появляется заметно больше примесей (в частности, известковых включений).

К середине III в.н.э. эти тарелки представляют собой высокие толстостенные сосуды с нечеткой профилировкой – практически полностью выродившийся тип сосуда. В это время на смену тарелкам формы I по Дж.Хейсу начинают приходить новые типы сосудов. При этом до сих пор существует некоторый hiatus между наиболее поздними экземплярами понтийской сигиллаты (середина – конец III вв.) и наиболее ранними образцами понтийской позднеимперской керамики (*Pontic Red Slip Ware*) [Domzalski 2000, p. 164]. Заполнить эту лауну будет возможно лишь при ином уровне полевой обработки, фиксации и публикации нового материала и ввода в научный оборот уже накопленных гор керамики из музейных хранилищ.

Необходимо отметить, что тарелки Мезийской сигиллаты, опубликованные Б.Султовым, морфологически необычайно близки понтийской сигиллате [Sultov 1985], но датируются более поздним временем (со второй половины II в.н.э.). Эта датировка подтверждается римскими монетами II–III вв.н.э. Если клейма в виде *planta pedis* исчезают на сосудах понтийской сигиллаты в начале II в.н.э., то на мезийской сигиллате они существуют и во II и даже в III в.н.э., причем клейма ставились не только по одному, но и по несколько рядом, тем же штампом украшались и стенки сосудов. По-видимому, мезийская сигиллата приходит на смену понтийской сигиллате А (хотя некоторое время они и сосуществуют); правда, этот вопрос в силу отсутствия публикаций большого количества материала представляется пока неразрешимым.

4. (рис. 1,6). Тарелка на высоком кольцевом поддоне, стенки слабо отогнуты, венчик скруглен. На дне – клеймо *planta pedis*, окруженное кольцевой бороздкой. Размеры: D-12; d-6; H-2,2 см. Глина – красно-коричневая, рыхлая, с незначительными блестками. Лак – оранжево-красный, нижняя часть не покрыта.

Форма публикуемой тарелки наиболее близка итальяским прототипам – плоское дно, вертикальные стенки бортика. Это дает нам основание отнести тарелку ко второй половине I в.н.э. О семантике *planta pedis* см. [Журавлев 2001а, с. 90-99].

5-8. (рис. 2,1,3-4,6). Фрагменты тарелок на высоком кольцевом поддоне, бортик прямой или несколько отогнут, венчик скруглен на конце. Публикуемые экземпляры могут быть отнесены к концу I – первой половине II вв.н.э. Одна из наиболее полно сохранившихся тарелок (рис. 2,4) может датироваться серединой II в.н.э. [ср.: Журавлев, Ломтадзе 1999, № 17].

⁶ Это лишнее подтверждает, с какой осторожностью необходимо подходить к поиску аналогий в зарубежных изданиях — лишь визуальное сходство отдельных деталей может привести к грубым ошибкам. В результате мы можем получить аналогии понтийским кувшинам в Испании или Италии (но «худшего качества»), хотя они, разумеется, и не являются таковыми. Формы в римской керамике были чрезвычайно стандартизованы, чем и можно объяснить такое сходство изделий различных центров. В конце концов, многие формы имели единые — например, итальянские — прототипы, которым стремились подражать. Поэтому поиск аналогий в иллюстрациях (игнорируя текст!) из случайно попавших в руки иностранных книжек с публикациями материалов из отдаленных регионов чреват недоразумениями.

Чаша

Hayes 1985 Form V

Вероятно, впервые эти чаши начали производить в Северной Италии в конце I в. до н.э., и затем эта популярная форма распространилась по всему римскому миру. Она также являлась одной из наиболее распространенных в Восточной сигиллате В, оказавшей в качестве прототипа определенное влияние на набор форм понтийской сигиллаты. В связи с фрагментарностью публикуемых чаш делать серьезные хронологические выводы не представляется возможным.

Это вторая по популярности форма понтийской сигиллаты [Книпович 1952, рис. 2,6; 3,3; 10,2 и др.; Каменецкий 1993, рис. 19,145-150; Журавлев, Ломтадзе 1999, рис. 3,19-24 и др.]. Пик ее распространения – II в. н.э.

9-17. (рис. 2,2,5,7-18). Фрагменты чаш на высоком профилированном кольцевом поддоне с коническим туловом, бортик прямой или слабоогнутый; венчик прямой, скруглен на конце. На некоторых экземплярах (рис. 2,9,11,12) на бортике сделаны кольцевые бороздки. Глина коричневая или красно-коричневая, лак – красный, оранжево-красный или буро-красный. Нижняя часть сосуда лаком практически никогда не покрывалась.

18. (рис. 2,14). Фрагмент верхней части чаши со слабоогнутым бортиком, венчик немного отогнут, скруглен на конце, ребро сильно выступает за стенки. Изнутри чаши сделана маленькая закраина. Размеры: D-10,8 см. Глина – красно-коричневая, плотная; лак – светло-коричневый. Эта чаша также примыкает к V форме по Дж.Хейсу; основное отличие – почти вертикальная стенка тулова, которая может указывать на ее близость к VI форме и, соответственно, на несколько более позднее время изготовления данного сосуда.

Hayes 1985 Form VI

19. (рис. 3,1). Фрагмент венчика чаши с наклепной ручкой в виде спирали. Диаметр – около 9 см. Глина светло-коричневая, плотная, лак яркий, оранжево-красный. Наклепная ручка – с пятнами более темного лака.

Такие сосуды можно условно отнести к VI форме по классификации Дж.Хейса – равный вариант этой формы, когда ручки еще имели рельеф. Впоследствии, к середине II в. н.э. они превращаются в рудимент [см. например: Журавлев, Ломтадзе 1999, рис. 3,26-27].

Аналогичные чаши широко представлены в Северном Причерноморье – Мирмекский [Книпович 1952, рис. 2,7]; Нижнедонские городища [Каменецкий 1993, тип II, рис. 10-12]; Ольвия [Книпович 1929, Taf. 24, 24a] и т.п.

20. (рис. 1,4). Верхняя часть чаши; тулово полусферической формы, венчик отогнут и имеет в верхней части небольшой скругленный выступ. Глина – плотная светло-коричневая, лак – буро-красный, отпечатки пальцев гончара в придонной части. Размеры: D-9,8 см.

Близкие по форме сосуды, различающиеся лишь деталями оформления венчиков, происходят, например, из Пергама [Meyer-Schlihtmann 1988, форма № 29, рис. 12,159]; Ольвии [Книпович 1929, табл. II,30]; некрополя у д. Кыз-Аул [Гайдукевич 1959, рис. 68,1]. Эти чаши были в свое время датированы Т.Н.Книпович первой половиной I в. (временем Тиберия) [Книпович 1929, S. 33]. Большая серия подобных сосудов была найдена в могильнике Бельбек IV в Юго-Западном Крыму, где они в целом происходят из комплексов второй половины I в. н.э. [Гушина, Журавлев (в печати)].

21-22. (рис. 3,7,8). Фрагменты чаш на низком кольцевом поддоне. d-3,8-4 см. Глина – светло-коричневая и красно-коричневая, лак практически отсутствует.

23. (рис. 3,9). Фрагмент донца чаши с граффито на донце. Глина светло-коричневая, от лака сохранились незначительные пятна бурого цвета.

Миски

24. (рис. 2,15). Фрагмент миски с сильно загнутым внутрь венчиком. Глина – красно-коричневая; лак оранжево-красный. Аналогии имеются практически на любом боспорском памятнике [см. например: Книпович 1952, рис. 11,4].

25. (рис. 2,17). Фрагмент миски с загнутым внутрь венчиком. Глина – светло-коричневая; лак – буро-красный, с подтеками. Подобные миски известны, например, в Илурате [Силантьева 1958, рис. 4,1, с. 287], где они датированы I в. н.э.

Кубки

26. (рис. 2,16). Фрагмент кубка (?) с грушевидным туловом, венчик слабо отогнут, край его подрезан. Глина – светло-коричневая; лак – оранжево-красный.

27. (рис. 2,18). Фрагмент кубка с вертикальными стенками, венчик прямой, скруглен на конце. Глина – красная, плотная; лак – светло-коричневый, пятнами.

28. (рис. 2,19). Фрагмент венчика кубка с вертикальными стенками, венчик очень слабо загнут внутрь сосуда. На стенке по внешней стороне сделана кольцевая бороздка. Глина красно-коричневая; лак – красный, буро-красный, пятнами.

29. (рис. 3,2). Фрагменты ручек кубков с горизонтальным налепом сверху. Эти сосуды имели обычно полусферическую форму (также известны и широкогорлые сосуды с почти вертикальными стенками). Глина – светло-коричневая, лак – оранжево-красный, нижняя часть ручки – местами без покрытия.

30. (рис. 3,6) Фрагментированный кубок с высоким, расширяющимся кверху туловом, на высоком кольцевом поддоне, с орнаментом в технике *en barbotine*. Размеры – d-3,2 см.

В целом кубки типа № 29-30 близки к Hayes 1985 Form X, которая отличается лишь цилиндрической формой тулова. Находки таких сосудов фиксируются в большинстве причерноморских памятников [см. например: Книпович 1952, рис. 9; Бураков 1976, табл. XI,25; Каменецкий 1993, рис. 19,151-161 и др.; Ср.: Vojovik 1977, № 471].

И.С.Каменецкий относит появление таких кубков к концу I в. до н.э. – самому началу I в. н.э. [Каменецкий 1993, с. 92]. Эту датировку нельзя признать правильной,

поскольку все известные мне аналоги происходят из комплексов не ранее второй четверти – середины I в.н.э.

31. (рис. 3,3). Фрагмент вертикальной ручки канфара с цилиндрическим вытянутым туловом.

Аналоги этим сосудам многочисленны по всему Северному Причерноморью: округа Севастополя [Золотарев 1981, рис. 1]; Кепы [Кунина, Сорокина 1973, рис. 4,48]; могильник Скалистое III [Богданова, Гушина, Лобода 1976, рис. 9,16; 10,5]; Танаис [Шелов 1970, с. 132; Арсеньева, Науменко 1992, рис. 58,2]; Киммерик [Блаватская 1952, рис. 21]; Березань [Ксенофонтowa 1984, табл. VIII,2,3]; Ольвия [Knirowitsch 1929, табл. III,37]; Мысхако [Онайко 1970, рис. 31,11]; Никоний [Секерская 1984, рис. 4,4] и др.

Еще недавно большинство исследователей склонялось к пергамскому производству этих сосудов. На самом деле, единственное, что отдаленно сближает причерноморские канфары с изделиями пергамского производства – это налепы в верхней части ручек [см. например, такие налепы: Hübner 1993, Taf. 6-7; Schäfer 1968; Conze 1912, S. 271, ср.: Парович-Пешикан 1974, рис. 80; Bouzek 1990, fig. 13; Bozkova 1997, Pl. I; среди глазурованной керамики: Hochuli-Gysel 1977, T4,6,12; Taf. 11,36,39]. В Пантикапее тоже известны сосуды с подобным оформлением ручек [Шкорпил 1911, рис. 2, с. 64-65] с рельефным орнаментом в виде веток, налепы на ручках более явно выражены. Рельефный сосуд с изображением менад происходит из собрания Одесского археологического музея [Античные памятники 2001, фото на с. 65]. Все ручки на этих сосудах оформлены более сложно, форма сосудов приземистая.

Тем не менее, ни в Пергаме, ни в каком-либо другом месте Малой Азии находок канфаров цилиндрической формы мне неизвестно, за исключением Гераклеи Понтийской [Herakleia. 1972, S. 55, Taf. 9; 10a,1].

Глина и характер лакового покрытия канфаров идентичны изделиям понтийской сигиллаты, причем, судя по всему, кубки формы X по Дж.Хейсу могли изготавливаться в тех же мастерских, где спустя почти столетие началось производство канфаров с цилиндрическим туловом.

Нет никаких сомнений, что форма X по Дж.Хейсу возникла как подражание металлической посуде. Кроме того, существует множество стеклянных канфаров очень близкого облика [см. например: Засецкая, Марченко 1995], также копирующих серебряные оригиналы. В дальнейшем форма сосудов упрощалась, налепы на ручках превратились в рудименты, форма канфаров расплылась. Тема влияния металлических прототипов на стеклянную и краснолаковую посуду, а через них – на гончарную керамику необычайно интересна; я уже пытался обратиться к ней на примере пергамских канфаров типа S8 по К.Мейер-Шлихтманн [Журавлев 1995, с. 77-78]. В ближайшем будущем я планирую подготовить специальную статью об этом явлении.

Среди исследователей нет единого мнения и в вопросе о датировке сосудов этого типа. В.И.Кадеев и С.Б.Сорочан датируют находки этих канфаров в Северном Причерноморье рубежом II-III вв. н.э. на основании того, что один из подобных сосудов был найден с монетой Септимия Севера [Кадеев, Сорочан 1989, с. 48]. Д.Б.Шелов

датирует их I-III вв. [Шелов 1972, с. 130-131]. Граффити из Киммерика на подобном сосуде датируется по палеографии 160-190 гг. По всей видимости наиболее ранние экземпляры этого типа появляются в первой половине II в.н.э. Основной период существования канфаров этого типа II – начало III в.н.э. Вариации этих типов существуют до середины III в. [Арсеньева, Шелов 1974, табл. VIII,5].

32-33. (рис. 3,4-5). Фрагменты стенок кубков с туловом грушевидной или шаровидной формы, с сильно отогнутым подрезанным венчиком. На тулове – одна или две кольцевые бороздки; на одном экземпляре – низкий валик под венчиком (рис. 3,4). D-14 и 17 см. Глина – красно-коричневая, плотная, с белыми включениями. Лак – красно-коричневый, с бурыми подтеками.

34. (рис. 3,10). Фрагмент кувшина с высоким горлом, сильно отогнутым венчиком, имеющим на верхней слегка наклонной площадке небольшой выступ. На горле сделан небольшой валик, над ним – кольцевая бороздка. Ручка не сохранилась, остались только следы от верхнего прилепа. По обеим сторонам от ручки были сделаны круглые налепные украшения. D-7,6 см. Глина – светло-коричневая, лак – оранжево-красный.

35. (рис. 3,11). Фрагмент стенки кувшина с граффито – вероятно, M (?). Глина – светло-коричневая, лак красный, очень жидкий, с подтеками более темного тона.

Понтийская «серая» керамика (Pontic Gray Ware).

Эта группа посуды выделена К.Домжалским и Д.Журавлевым (материалы пока не опубликованы). Она объединяет сосуды характерной формы (в основном, тарелки и блюда), изготовленные из серой глины, покрытые черным лаком. Некоторые экземпляры имеют клейма на донцах.

36. (рис. 1,5). Плоскодонная тарелка; стенки слабо расширяются кверху, массивный венчик (трапециевидный в сечении) подрезан со всех сторон. Дно украшено двумя рядами концентрических бороздок, между которыми – пять рядов косых насечек (*lobeletting*); по внешнему краю – ряд овальных вдавлений. На дне сделаны две неглубокие бороздки. Размеры: D-21,4; d-19,5; H-3,5 см. Глина – плотная серая, лак – черный, дно с внешней стороны не покрыто.

Наиболее близкой аналогией публикуемой тарелке является тарелка с клеймом *planta pedis* из «Круглого» кургана, раскопанного в 1866 г. В.Г.Тизенгаузенom неподалеку от Танаиса. Стенки тарелки из Круглого кургана более вертикальны, однако и оформление венчика, и глина, и лаковое покрытие полностью идентичны тарелке из Пантикапея [Демиденко, Журавлев, Трейстер 1997, рис. 4,7; Журавлев, Демиденко, Treister 1998, Abb. 7,7]. Тарелки и блюда этой формы широко известны в Причерноморье [Дьячков 1998, рис. 6,9; Рогудеев 1997, рис. 1,13; Братченко, Косяненко 1994, рис. 9, с. 35; Косяненко 1989, рис. 1,4]⁷. Все эти сосуды могут быть отнесены к I в.н.э. Комплекс из Круглого кургана датируется первой половиной – серединой I в.н.э. По всей видимости, фрагмент тарелки из Пантикапея может быть датирован I в.н.э. Судя по распространению этой керамики в Северном Причерноморье и

⁷ Кроме того, мне известны неопубликованные тарелки и блюда из Азовского краеведческого музея, блюда из Батареек, раскопанных Н.И.Соколовским (материал не издан, хранится в ГИМ).

концентрации ее в основном на территории Боспорского царства, можно предполагать, что она производилась в одном из боспорских центров.

Глазурованная керамика.

37. (рис. 6,4). Фрагмент стенки канфара с полусферическим туловом, край венчика скруглен. Под венчиком на небольшом расстоянии друг от друга сделаны две кольцевые бороздки. Под ними – поясok из ов. Тулово сосуда орнаментировано рельефными изображениями, по всей видимости, слева – хвост дельфина, справа – вторая фигура (?) неразборчива. Ручка канфара сверху имеет налп. Диаметр сосуда – около 10 см., сохранившаяся высота – 5,8 см. Глина – серо-красная; глазурь зеленая, местами с коричневым отливом.

Полные аналогии этому канфару мне неизвестны. Несмотря на то, что и форма сосуда, и детали оформления венчика очень близки многочисленным известным малоазийским экземплярам [Hochuli-Gysel 1977, Taf. 1-2 и далее], нижняя часть ручки публикуемого канфара имеет принципиальные отличия. Ее форма не круглая, а петлевидная, а налпы сверху сильно стилизованы. Кроме того, мне не удалось найти аналогий и декору этого сосуда. Правда, учитывая многообразие рельефных мотивов в глазурованной керамике, а также широкое использование изображения дельфина в декоре т.н. «мегарских чаш», в этом, на мой взгляд, нет ничего удивительного.

В Пантикапее и ранее были известны фрагменты глазурованной керамики [Марченко 1971, рис. 3]. На территории Северного Причерноморья их находки происходят практически из всех центров [Штерн 1900; Марченко 1971, с. 21-21; Голенцов 1971, с. 63-65]. И это учитывая тот факт, что подобные находки крайне редко привлекают внимание отечественных исследователей...

До сих пор многие центры-производители глазурованной керамики точно не установлены. Единственная существующая на настоящее время обобщающая работа несколько устарела и нуждается в корректировке [Hochuli-Gysel 1977]. Нет сомнений, что часть из них производилась в малоазийских городах, например в Пергаме [см. например: de Luca, 2000]. Кроме того, производство глазурованной керамики существовало в Мезии [Svjetičanin 2000], Паннонии [см. специальное издание: *Glasierte Keramik in Raetien*, 1992] и других крупных керамических центрах. Учитывая близость формы сосуда краснолаковым и серебряным изделиям, можно предположить, что наш канфар был изготовлен в I в.н.э.

Светильники

Многорожковые светильники.

38. (рис. 4,4). Сероглиняный двурожковый светильник. Рожки украшены широкими волотами, щиток сильно утоплен. Носики светильников имеют круглую форму. Дно плоское. Ручка и край одного из рожков частично обломаны. Размеры: 9,7x5,3; высота 3,2 см.

39. (рис. 4,5). Сероглиняный двурожковый светильник без ручки. Рожки обрамлены волотами, носики светильников тупоугольные. Дно светильника снаружи

немного вогнуто. Размеры: 8,1x5,3; высота – 3,5 см.

40. (рис. 4,3). Фрагмент сероглиняного трехрожкового светильника: сохранилась только ручка и часть тулова с одним отверстием для наливания масла. Размеры: 8x5,5 см.

Суммарная дата многорожковых светильников – I в. до н.э. (возможно, до начала I в.н.э.). Центром их производства был, по всей видимости, Пантикапей. Подробнее о многорожковых светильниках с подробным списком всех известных мне находок см. [Журавлев, 2001; Zhuravlev, Zhuravleva (in print)]. Отмечу, что на Боспоре в римское время существовали и многорожковые летние светильники – подражания гончарным оригиналам [Гайдукевич 1952, рис. 140,5], найденные в комплексе III-IV вв.н.э.

На основании анализа материалов этого комплекса и присутствия двух почти целых двурожковых светильников с керамикой I в.н.э., представляется возможным расширить датировку этого типа осветительных приборов и на I в.н.э.

41. (рис. 5,1) Светильник овальной формы, с вытянутым, немного поднятым рожком, отверстием в центре для наливания масла. Вокруг отверстия – два валика, ручка обломана. Дно светильника плоское. Размеры: 8,9x6,6; высота – 3 см.

Светильник относится к боспорской группе позднеэллинистического времени. Подобные экземпляры, иногда имеющие два круглых налпа по обеим сторонам ручки, были широко распространены в боспорских городах [Забелина 1992, табл. VI,11; Арсеньева 1988, табл. X-XI].

Светильники с рожком, украшенным волотами.

Подробнее об этой группе осветительных приборов см.: [Bailey 1980; Broner 1930; Chrzanovski, Zhuravlev 1998, p. 57; Deneauve 1974; Dressel 1899; Leibundgut 1977; Loescheke 1919].

42. (рис. 4,1). Фрагментированный светильник округлой формы, с длинным рожком, украшенным волотами, петлевидной ручкой. На сильно вогнутом щитке, отделенном от плечиков двумя валиками и неглубокой кольцевой бороздкой, сохранилось фрагментированное изображение – женская фигура с копьем в руке (?). Размеры: 8,3x6,3, диаметр щитка – 5 см., высота – 2,5 см. Донце, ручка и часть рожка и щитка отсутствуют. По всей видимости, светильник импортный (возможно из Малой Азии). Дата – I в.н.э.

43. (рис. 4,2). Фрагментированный светильник округлой формы, рожок украшен слабыми волотами. Большая часть рожка, ручка и щиток не сохранились. Не исключено, что на щитке было какое-то изображение [ср. Chrzanovski, Zhuravlev 1998, № 36, 38, 44, 46 и др.]. Щиток был отделен от плечиков, украшенных орнаментом в виде ов, нешироким валиком. Дно светильника слабо вогнуто. Размеры: 7,7x9,5; высота – 2,7 см. Глина светильника красно-коричневая, плотная, лак красный, нижняя часть не покрыта. Этот светильник причерноморского производства может быть отнесен к концу I – началу II в.н.э. (одна из поздних фаз производства светильников с волотами, когда они вытесняются круглыми светильниками «причерноморского типа»).

44. (рис. 5,2). Фрагмент круглого светильника, рожок декорирован волотами

(практически не сохранились). Щиток плоский, по всей видимости был орнаментирован. Размеры: 8,1x2,7 см. Глина красная, с белыми включениями, на рожке отчетливо видны следы копоти. Судя по глине это, очевидно, причерноморская имитация привозного (малозийского?) оригинала конца I – начала II в.н.э.

45. (рис. 5,3). Фрагмент светильника с рожком, украшенным волютами, и остатками орнамента на плечиках в виде пояса насечек. Щиток окружен двумя неглубокими бороздками. Размеры: 4,9x4 см. Глина красная, лак бурый, покрытие только в верхней части. Причерноморье (?), хотя нельзя исключить и импортное производство. I в.н.э.

тип Loeschke VIII (светильники круглой формы)

Наиболее распространенный в Северном Причерноморье тип светильников [см. Вальдгауэр 1914, с. 12-16; Chrzanowski, Zhuravlev 1998, p. 79-80; Журавлев, Ломтадзе 1999, с. 102, и др.]. Если для I-II вв.н.э. часто характерны различные изображения на щитке, то с середины II в.н.э. щиток все чаще и чаще остается гладким.

46. (рис. 5,4). Фрагмент круглого светильника с орнаментом в виде ов на плечиках. Щиток слабо вогнут, окружен двумя бороздками. Размеры: 5,3x2,4 см. Глина – красная, лак бурый или красно-бурый, с блеском. Причерноморье, II в.н.э.

Средлинейная керамика с зооморфными ручками.

47. (рис. 5,5). Зооморфная ручка с изображением медведя (?). Часть морды и уши отколоты, спина вогнута. Передние лапы переданы в виде одной, задние расставлены, над ними – короткий хвост. Размеры: 6,9x2,5 см.

48. (рис. 5,6). Зооморфная ручка с изображением кабана. Животное изображено с горбатой спиной, морда опущена вниз и подрезана характерным образом, уши переданы в виде напелов. Передние лапы оформлены в виде одной, задние – широко расставлены. Размеры: 7,7x2,6 см.

Публикуемые ручки принадлежали лепным или грубогончарным кувшинам [ср. формы: Гушина 1960, рис. 1; Абрамова 1969, рис. 1-2 и др.]. Определить видовую принадлежность животных, изображенных на них, можно лишь весьма условно – из-за слишком сильной стилизации основных элементов изображения. Отмечу лишь, что наиболее часто среди животных, изображаемых на таких ручках, встречается кабан и баран, известны также изображения собаки и медведя.

Литература, посвященная зооморфным ручкам на сосудах сарматского времени, очень обширна [Скалон 1941; Кастанаян 1951; Кругликова 1954; Абрамова 1969 и др.]. Часть исследователей считает, что находки подобных сосудов могут свидетельствовать о глубоком проникновении элементов сарматской культуры в городскую культуру боспорских греков. Также существует точка зрения, что зооморфные ручки на сосудах являются свидетельством влияния других народов, в первую очередь меегов.

Большинство авторов центром производства подобных сосудов считает Пантикапей [Скалон 1941, с. 193; Кругликова 1954, с. 93; Кругликова 1966, с. 155;

Гушина 1960, с. 110; и др.]. В последнее время появились убедительные свидетельства того, что зооморфные мотивы применялись и в краснолаковой керамике [Журавлев 2000], причем находки этих сосудов были зафиксированы не в Восточном Крыму или Прикубанье, а в Юго-Западном Крыму (могильники Бельбек IV и Усть-Альбицкий).

Массовое производство сосудов с зооморфными ручками, в том числе и краснолаковых, было вызвано большим спросом на них среди горожан Пантикапея [Кругликова 1954, с. 94; Абрамова 1969, с. 76 и др.]. Такой концентрации находок сосудов с зооморфными ручками, как в Пантикапее, нет больше ни в одном причерноморском городе.

Датировка двух публикуемых ручек, вероятно, колеблется в пределах второй половины I – II вв.н.э. Точнее сказать невозможно, так как и эта дата основана лишь на стилистическом анализе изображений: в III в.н.э. изображения обычно очень стилизованы.

Стеклопосуда.

49. (рис. 7,1). Фрагмент венчика стакана.

50. (рис. 7,2). Фрагмент венчика кувшина. Это одна из наиболее распространенных форм венчиков в I-II вв.н.э. [см. например: Кунина 1997, № 190, 338; Сорокина 1997, рис. 2].

51. (рис. 7,3). Фрагмент венчика чаши или кубка. По видимому, этот сосуд имел коническое тулово [ср.: Isings 1957, Form 37, 41b; Кунина 1997, № 186].

52. (рис. 7,4). Нижняя часть высокого стакана, декорированного прочерченными бороздками по тулову. Похожий стакан был найден в п. 144 могильника Бельбек IV [Сорокина, Гушина 1980, рис. 1,1].

53. (рис. 7,5). Нижняя часть чаши с ребристым полусферическим туловом. Подобные сосуды известны в Пантикапее и датируются I в.н.э. [Сорокина 1962, с. 215, рис. 2,6].

54. (рис. 7,6). Донце стакана. Похожие, но не идентичные, донца стаканов известны из Пантикапея [Сорокина 1962, рис. 9,15-16].

55. (рис. 7,7). Нижняя часть стакана, дно вогнуто в центре, орнаментирован прочерченной бороздкой. Такие стаканы бытовали в Пантикапее [Сорокина 1962, рис. 9,7,18]. Ср. также, например: [Isings 1957, Form 12; Кунина 1997, № 325].

56. (рис. 7,8). Донце чаши или бутылки с вогнутым дном. Сосуды, имеющие такое дно, могли иметь различную форму [Кунина 1997, № 293].

57. (рис. 7,9). Фрагмент стенки чаши с широкой бороздкой.

58. (рис. 7,10). Фрагмент плоской ручки. Не будучи специалистом в области античного стеклоделия, могу лишь предположить, что это часть плоской ручки от кувшина [ср.: Сорокина 1984, табл. LXX, 93, 98; Кунина 1997, № 230, 238, 253, 259, 260, 397 и др.].

59. (рис. 6,3). Фрагмент венчика чаши, выполненной в мозаичной технике. Синее и желтое стекло. Сосуды в технике миллефиоре хотя и известны в Северном Причерноморье, тем не менее очень редки [Сорокина 1962, с. 212-215; Кунина 1997,

с. 267-271; Овайко 1970, рис. 30,6 и др.] в силу их высокой стоимости, обусловленной трудоемкостью изготовления. Эти сосуды подражали изделиям из драгоценных камней и очень ценились в древнем мире.

Терракотовые статуэтки.

60. (рис. 8,1). Фрагмент терракотовой статуэтки – мужская задрапированная фигура в остроконечной шапке. Размеры: 5,8x3,3 см. Это может быть изображение Аттиса или воина со щитом [ср. например: Терракотовые статуэтки 1974, табл. 47,2].

61. (рис. 8,2). Фрагмент терракотовой статуэтки – часть морды кошачьего хищника. Аналогии таким терракотам мне неизвестны. Размеры: 5,8x3,3 см.

62. (рис. 8,3). Фрагмент терракотовой маски сатира. Размеры: 6,1x4,4 см. Находки терракотовых масок часто встречаются в Пантикапее [см. например: Терракотовые статуэтки 1974, табл. 40,3].

63. (рис. 8,4). Фрагмент терракотовой статуэтки – изображение обнаженной женской фигуры (возможно, Афродиты?). 9,3x3,3 см.

64. (рис. 8,5). Фрагмент терракотовой статуэтки Геракла – обнаженная мужская фигура с палицей в руках. Размеры: 5,5x2,8 см. В Пантикапее находки статуэток Геракла встречались неоднократно [см. например: Терракотовые статуэтки 1974, табл. 30]. Известны они и на других боспорских памятниках, например, в Фанагории [Кобылина 1974, табл. 30,2-3].

Прочие находки

65. (рис. 6,1). Фигурная подвеска из египетского фаянса. Сохранившаяся высота – 1,8 см.

66. (рис. 6,2). Фрагментированная круглая бусина из прозрачного бесцветного стекла.

Помимо указанного материала в засыпи было найдено множество обломков светлоглиняных амфор. В основном это амфоры типов А-С по Д.Б.Шелову [Шелов 1978]. Кроме этого, были найдены небольшие обломки красноглиняных амфор неизвестных центров. Крупных фрагментов среди них не было. Помимо этого в засыпи были представлены обломки пифосов, мелкие фрагменты кухонной керамики и т.п.

Исходя из вышеизложенного, можно датировать засыпку разрушенного западного фаса башни первой половиной – серединой II вв.н.э. Находок, достоверно датирующихся более поздним временем, в засыпи не обнаружено; при этом значительно преобладает керамика I в.н.э. Лишь фрагмент канфара с цилиндрическим туловом может быть отнесен ко второй половине II в.н.э. Представленный комплекс, на мой взгляд, представляет интерес не только как публикация нового материала, но и как еще одно свидетельство разнообразия керамического импорта на территорию столицы Боспорского царства.

ЛИТЕРАТУРА

- Абрамова М.П. О керамике с зооморфными ручками // СА. 1969. № 2.
 Античные памятники Северо-Западного Причерноморья. Киев, 2001.
 Арсеньева Т.М. Святильники Танаиса. М., 1988.
 Арсеньева Т.М., Науменко С.А. Раскопки Танаиса в центре восточной части городища // Древности Боспора. М., 2001. Т.4.
 Арсеньева Т.М., Шелов Д.Б. Раскопки юго-западного участка Танаиса. // Археологические памятники Нижнего Подонья. М., 1974. Т.1.
 Арсеньева Т.М., Науменко С.А. Усадьбы Танаиса. М., 1992.
 Блаватская Т.В. Надпись на сосуде из Киммерика // КСИА. 1952. Вып. XLIII.
 Богданова Н.А., Гуцица И.И., Лобода И.И. Могильник Скалистое III в Юго-Западном Крыму (I-III вв.) // СА. 1976. № 4.
 Братченко С.Н., Косыненко В.М. Спасательные работы на могильнике Ростовского городища в 1956, 1957 гг. // Историко-археологические исследования в Азове и на Нижнем Дону в 1993 г. Азов, 1994. Т.13.
 Бураков А.В. Козырьское городище рубежа и первых столетий нашей эры. Киев, 1976.
 Вальдгауэр О.Ф. Императорский Эрмитаж. Античные глиняные святильники. СПб., 1914.
 Винокуров Н.И. Раскопки городища Артезиан в 1997-1998 гг. (Исследование северо-западного участка раскопа I) // Древности Боспора. М., 1999. Т.2.
 Гайдукевич В.Ф. Раскопки Тиритаки в 1935-1940 гг. // МИА. М., Л., 1952. Вып. 25.
 Гайдукевич В.Ф. Некрополи некоторых боспорских городов (по материалам раскопок 1930-х годов) // МИА. М., 1959. Вып. 69.
 Голецов А.С. Античный поливной сосуд из Северо-Западного Крыма // КСИА. 1971. Вып. 128.
 Гуцица И.И. Некоторые формы сарматской керамики из Пантикапея // Археологический сборник. Труды ГИМ. 1960. Вып. 37.
 Гуцица И.И., Журавлев Д.В. Позднескифский некрополь римского времени Бельбек IV в Юго-Западном Крыму (в печати).
 Демиденко С.В., Журавлев Д.В., Трейстер М.Ю. «Круглый» курган из раскопок В.Г. Тизенгаузена // Древности Евразии. М., 1997.
 Дьячков С.В. Клейма на краснолаковой керамике из раскопок Херсонесской «казармы» // Эллинистическая и римская керамика в Северном Причерноморье. Т.1. Труды ГИМ. 1998. Вып. 102.
 Журавлев Д.В. Позднеэллинистический пергамский скифос с антиквативными рельефами из дома Хрисалиска // ВДИ. 1995. № 3.
 Журавлев Д.В. Краснолаковая керамика I-III вв. н.э. из раскопок Пантикапея (предварительные наблюдения) // Проблемы археологии и истории Боспора. К 170-летию Керченского музея древностей. Тезисы докладов юбилейной конференции. Керчь, 1996.
 Журавлев Д.В. Краснолаковая керамика группы *Eastern sigillata B* из могильника Бельбек IV в Юго-Западном Крыму // Древности Евразии. М., 1997.
 Журавлев Д.В. Краснолаковая керамика Северного Причерноморья римского времени: основные итоги и перспективы изучения (краткий обзор отечественной литературы) // Эллинистическая и римская керамика Северного Причерноморья. Т.1. Труды ГИМ. М., 1998. Вып. 102.
 Журавлев Д.В. О сарматских мотивах в краснолаковой керамике // ΣΥΣΤΗΜΑ. Памяти Юрия Викторовича Андреева. СПб., 2000.
 Журавлев Д.В. Два пифоса римского времени из Пантикапея // Древности Боспора. М., 2000. Т. 3.
 Журавлев Д.В. Позднеэллинистические многорожковые святильники Боспора // Древности Боспора. М., 2001. Т. 4.
 Журавлев Д.В. К вопросу о клеймах *planta pedis* на римской керамике // ANAXAPΣIΣ. Памяти Юрия Германовича Виноградова. Херсонесский сборник. Севастополь, 2001а. Вып. XI.
 Журавлев Д.В. О датировке *Eastern sigillata B* из Юго-Западного Крыма // Археология. Киев, 2001б.
 Журавлев Д.В. *Terra sigillata* в Северном Причерноморье: регионализм и интеграция // Античность в современном измерении. Тезисы докладов Всероссийской научной конференции.

- посвященной 35-летию научного кружка «Античный Понедельник». Казань, 14-16 ноября 2001 г. Казань, 2001 в.
- Журавлев Д.В., Далецкая Г.А. Керамический комплекс II в.н.э. с акрополя Пантикалея // Древности Боспора. М., 1999. Т.2.
- Забезина В.С. Античные глиняные светильники из раскопок Пантикалея // Археология и искусство Боспора. Сообщения ГМИИ им. А.С.Пушкина. М., 1992. Вып. 10.
- Заставкин И.П., Марченко И.И. Классификация стеклянных канфаров позднеэллинистического и раннеримского времени // АСТЭ. 1995. Вып. 32.
- Землячарев М.И. Кубок с посвящением Зевсу Димеранскому из окрестности Херсонеса // КСИА. 1981. Вып.168.
- Зубарев В.Г. Античное поселение у села Белинское (предварительные итоги раскопок 1996-1999 гг.) // Древности Боспора. М., 2000. Т.3.
- Кадыш В.И., Сарочан С.Б. Экономические связи античных городов Северного Причерноморья в I в.до н.э. - V в.н.э. (на материалах Херсонеса). Харьков, 1989.
- Камышевский И.С. Городища донских меоток. Вопросы датировки. М., 1993.
- Кастрицкая Е.Г. Сарматские сосуды из Тиритаки с ручками в виде животных // СА. 1951. Т.XV.
- Климентьев Т.Н. Краснолаковая керамика первых вв. н.э. из раскопок Боспорской экспедиции 1935-1940 гг. // МИА. М.-Л., 1952. № 25.
- Кобьштина М.М. Терракотовые статуэтки Фанагории // Терракотовые статуэтки. Часть IV. Придонье и Таманский полуостров. САИ. М., 1974. Вып. Г1-11.
- Кратыгина В.В. Ольвия. Материальная культура I-IV вв. н.э. Киев, 1993.
- Косыженко В.М. Хронология сероглиняной керамики некрополя Кобякова городища (раскопки 1956-1962 гг.) // Известия Ростовского областного музея краеведения. Ростов-на-Дону, 1989. Вып. 6.
- Крототкин В.В. Римские импортные изделия в Восточной Европе (II в.до н.э. - V в.н.э.) // САИ. 1970. Вып. Д1-27.
- Крототкин В.В. Импортна червонолакова керамика південномалоазійської групи в Криму // Археологія. Київ, 2001. № 1.
- Крусликова И.Т. О местной керамике Пантикалея и ее значении для изучения состава населения этого города // МИА. М., 1954. № 33.
- Крусликова И.Т. Боспор в позднеантичное время (очерки экономической истории). М., 1966.
- Ксенофрантова И.А. Керамика первых веков н.э. из раскопок поселения на острове Березань (по материалам Эрмитажа) // Культура и искусство античного мира. Труды ГЭ. Л., 1984. Вып. XXIV.
- Кутява Н.З., Сорочан С.Б. Стеклянные бальзамари Боспора // Труды ГЭ. Л., 1972. Вып. XIII.
- Латраж С.Б., Труфанов А.А. Столовая посуда с лаковым покрытием из Кутлакской крепости // Древности Боспора. М., 1999. Т.2.
- Лосева Н.М. Краснолаковая керамика Боспора I в.до н.э. - IV в.н.э. Рукопись дисс. канд. ист. наук. М., 1950. // Архив ИА РАН. Р-2. 1038.
- Марченко И.Д. Об античных глазурованных сосудах из музеев СССР // КСИА. 1971. Вып.128.
- Масленникова А.А. Грунтовые некрополи сельских поселений Караларского побережья (Восточный Крым) первых веков н.э. // Древности Боспора. М., 2000. Т.3.
- Олейко Н.А. Раскопки поселения на Малой земле // КСИА. 1970. Вып.124.
- Парович-Пеливан М. Некрополь Ольвии эллинистического времени. Киев, 1974.
- Роговцев В.В. Раскопки грунтового некрополя Темерницкого городища в 1993 г. // Историко-археологические исследования в Азове и на Нижнем Дону в 1994 г. Азов, 1997. Вып. 14.
- Северская Н.М. Краснолаковая керамика первых веков нашей эры из Никония // Северное Причерноморье. Киев, 1984.
- Скалин К.М. Изображение животных на керамике сарматского периода // Труды отдела истории первобытной культуры Государственного Эрмитажа. Л., 1941. Т. 1.
- Сивантцева Л.Ф. Краснолаковая керамика из раскопок Илурата // МИА. 1958. № 85.
- Сорокина Н.П. Стеклянная посуда // Античные государства Северного Причерноморья. Археология СССР. М., 1984.
- Сорокина Н.П. Анатолийские стеклянные сосуды I-II вв. из Северного Причерноморья //

- Античный мир. Византия. Харьков, 1997.
- Сорокина Н.П., Гуцица И.И. Стеклянные изделия из могильников первых веков н.э. Юго-Западного Крыма // История и культура Евразии по археологическим данным. Труды ГИМ. М., 1980. Вып. 51.
- Терракотовые статуэтки. Часть III. Пантикалея // САИ. 1974. Вып. Г1-11.
- Толстикова В.П., Журавлев Д.В. Раскопки Пантикалея // АО за 1996 г. М., 1997.
- Толстикова В.П., Журавлев Д.В. Новые данные к топографии Пантикалея первых веков н.э. // Боспор Киммерийский и Понт в период античности и средневековья. Материалы II Боспорских чтений. Керчь, 2001.
- Трейстер М.Ю. Римляне в Пантикалее // ВДИ. 1993. № 2.
- Ушаков С.В. К вопросу о херсонесской краснолаковой керамике // Херсонес в античном мире. Историко-археологический аспект. Тезисы докладов международной конференции. Севастополь, 1997.
- Хрищановский В.А. Погребения I-II вв. н.э. с краснолаковой керамикой из некрополя Илурата // Эллинистическая и римская керамика Северного Причерноморья. I. Труды ГИМ. 1998. Вып. 102.
- Цветашева Г.А. Боспор и Рим. М., 1979.
- Шелов Д.Б. Танаис и Нижний Дон в первые века нашей эры. М., 1972.
- Шелов Д.Б. Узкогорлые светлоглиняные амфоры первых веков нашей эры. Классификация и хронология // КСИА. 1978. Вып. 156.
- Шкорпил В.В. Отчет о раскопках в г. Керчи в 1908 г. // ИАК. СПб., 1911. Вып. 40.
- Штерн Э. Античная глазурованная посуда с юга России // ЗООИД. Одесса, 1900. Т. XXII.
- Anderson-Stojanovic V.R. Stobi. The Hellenistic and Roman Pottery. Princeton, 1992.
- Bailey D.M. Catalogue of the lamps in the British Museum, London. II. Roman lamps made in Italy. L., 1980.
- Broneer O. Corinth, IV,2. Terracota Lamps. Cambridge, 1930.
- Bojovic D. Rimaska keramika Singidunuma. Beograd, 1977.
- Bouzek J. Studies of Greek Pottery in the Black Sea Area. Prague, 1990.
- Bozkova A. A Pontic pottery group of the Hellenistic age (a survey based on examples from the Bulgarian Black Sea Coast) // Arch. Bulgarica. Sofia, 1997. N 2.
- Chrzanowski L., Zhuravlev D. Lamps from Chersonesos in the State Historical Museum, Moscow // Studia archaeologica. Roma, 1998. 94.
- Conze A. Stadt und landschaft // Altertumer von Pergamon, I, Berlin, 1912.
- Conspectus formarum - E. Eitlinger, B. Hedding, B. Hoffmann, P.M. Kenrick, G. Pucci, K. Roth-Rubi, G. Schneider, S. Schnurbein, C. Wells, S. Zabehlicky-Scheffenecker. Conspectus formarum terrae sigillatae Italico modo confectae. Materialien zur römisch-germanischen Keramik, 10. Bonn, 1990.
- Cvjetičanin T. Eastern Mediterranean elements in technology and design of Upper Moesian pottery: the case of glazed pottery // RCRF Acta. Abingdon, 2000. 36.
- De Luca G. Überlegungen zur Bleiglasurkeramik aus Pergamon // RCRF Acta. Abingdon, 2000. 36.
- Deneauve J. Lampes de Carthage. P., 1974.
- Domzalski K. Notes on Late Roman Red Slip wares in the Bosporan Kingdom // RCRF Acta. Abingdon, 2000. 36.
- Dressel H. Lucernarum Formae, CIL, XV, II, 1, Berlin, 1899.
- Dyczek P. Pannonian glazed pottery from Novae // RCRF Acta. Abingdon, 2001. 37.
- Gasparri C. Sigillata Orientali // Le Terme del Nuotatore. Scavo dell'ambiente I, Ostia II, Studi Miscellanei. 1970.
- Glasierte Keramik in Pannonien. Székesfehérvár, 1992.
- Hayes J.W. Roman pottery from the South Stoa at Corinth // Hesperia. 1973. 42.
- Hayes J.W. Sigillate orientali // Ceramica fine Romana nell'basino Mediterraneo (tardo-ellenismo e primo impero). Atlante delle forme ceramiche. II. Enciclopedia dell'arte antica. Classica e orientale. Roma, 1985.
- Hayes J.W. Handbook of Mediterranean Roman Pottery. L., 1997.
- Herakleia Pontike. Bd I. Wien, 1972.
- Hochuli-Gysel A. Kleinasiatische Glasierate Reliefkeramik (50 v.Chr bis 50 n.Chr.) und ihre oberitalischen Nachahmungen // Acta Bernensia VII. Bern, 1977.

- Hübner G. Die applikenkeramik von Pergamon. Eine bildersprache im dienst des Herrscherbultes // PF. Berlin, New York, 1993. Band 7.
- Isings C. Roman Glass from Dated Finds. Groningen. Djacarta, 1957.
- Книпович Т. Untersuchungen zur Keramik römischer Zeit den aus den Griechenstädten an der Nordküste des Schwarzen Meeres; I. Die Keramik römischer Zeit aus Olbia in der Sammlung der Eremitage. // Materialien zur römisch-germanischen Keramik. 1929. IV.
- Leibundgut A. Die Römischen Lampen in der Schweiz. Bern, 1977.
- Loeschcke S. Lampen aus Vindonissa. Zürich, 1919.
- Meyer-Schlichtmann C. Die Pergamenische Sigillata aus der Stadtgrabung von Pergamon. Mitte 2 Jh v. Chr - mitte 2 Jh n. Chr // PF. Berlin, New York, 1988. Band 6.
- Mitsopoulos-Leon V. Die Basilika am Staatsmarkt in Ephesos. Kleinfunde. 1. Teil: Keramik Hellenistischer und Römischer Zeit // Forschungen in Ephesos IX/2/2. Schindler - Wien, 1991.
- Özlü A., Comfort H. Corpus Vasorum Arretinorum. A Catalogue of the Signatures, Shapes and Chronology of Italian Sigillata, Antiquitas Reihe 3, Bd. 4, Bonn, 1968.
- Robinson H.S. Pottery of the Roman Period. Chronology // The Athenian Agora. Princeton, 1959. Vol. V.
- Schäfer J. Terra sigillata aus Pergamon // AA. 1968.
- Sultov B. Ceramic Production on the Territory of Necropolis ad Istrum (IInd- IVth century) // Terra antiqua Balkanica. Sofia, 1985.
- Tolstikov V., Zhuravlev D. Hellenistic pottery from two cisterns on the acropolis of Panticapeum // ΣΤ' Επιστημονική Συνάντηση για την Ελληνιστική Κεραμική. Βόλος (in print).
- Zabehlicky-Scheffenecker S. Der Italiener in Ephesos // RCRF Acta. 1995. 34.
- Zhuravlev D. Terra sigillata and red slip pottery from the late Skythian necropoleis of the South-Western Crimea (1st - 3rd centuries AD) // RCRF Acta. Abingdon, 2000. 36.
- Zhuravlev D., Zhuravleva N. Bosporan late hellenistic multi-nozzled lamps: a preliminary report // Fire, light and light equipment in the Graeco-Roman World. BAR International Series. Oxford (in print).
- Juravlev D., Demidenko S., Treister M. «Kruglij Kurgan». Eine Gesamtvorlage des Materials aus den Grabungen des Barons V.G. von Tiesenhausen // Eurasia Antiqua. 1997. Band 3.

ZHURAVLEOV D.V.
CERAMIC COMPLEX OF THE ROMAN PERIOD FROM
PANTIKAPAION

Summary

An interesting ceramic complex dating back to the first centuries AD was discovered in 1996 during the excavations of Bosphorus archaeological expedition from the State Museum of Fine Arts named after A. S. Pushkin on the western plateau of the first top of the mountain of Mithradates in the filling-up of the eastern face of the tower II of the acropolis. The published complex is not closed and was probably formed gradually, as a result of throwing rubbish away beyond the bounds of destroyed tower. Red-lacquered ceramics forms the major part of the finds. Pontos sigillatas manufactured in one or several centers of the Black Sea Coast in the mid-1st - 3rd centuries AD prevail. Among them there are plates of the form I, V and VI according to Hayes classification, separate fragments of eastern sigillata B, which in the 1st century AD dominated among imported crockery in the region. The Italian-made bowl with the mark CMVRI in the frame *Planta pedis* is unique for the Northern Black Sea Coast region.

Besides, in the filling-up fragments of the so-called Pontic Grey Ware, a fragment of glazed caupharus lamps dating back to late Hellenistic and Roman period, fragments of grey-clay ceramics with zoomorphic handles.

Besides, fragments of glassware, among them a fragment of a rim of a bowl done in the mosaic technique milleflore is the most rare, and terracotta statues typical for Panticapaion, obviously of local production.

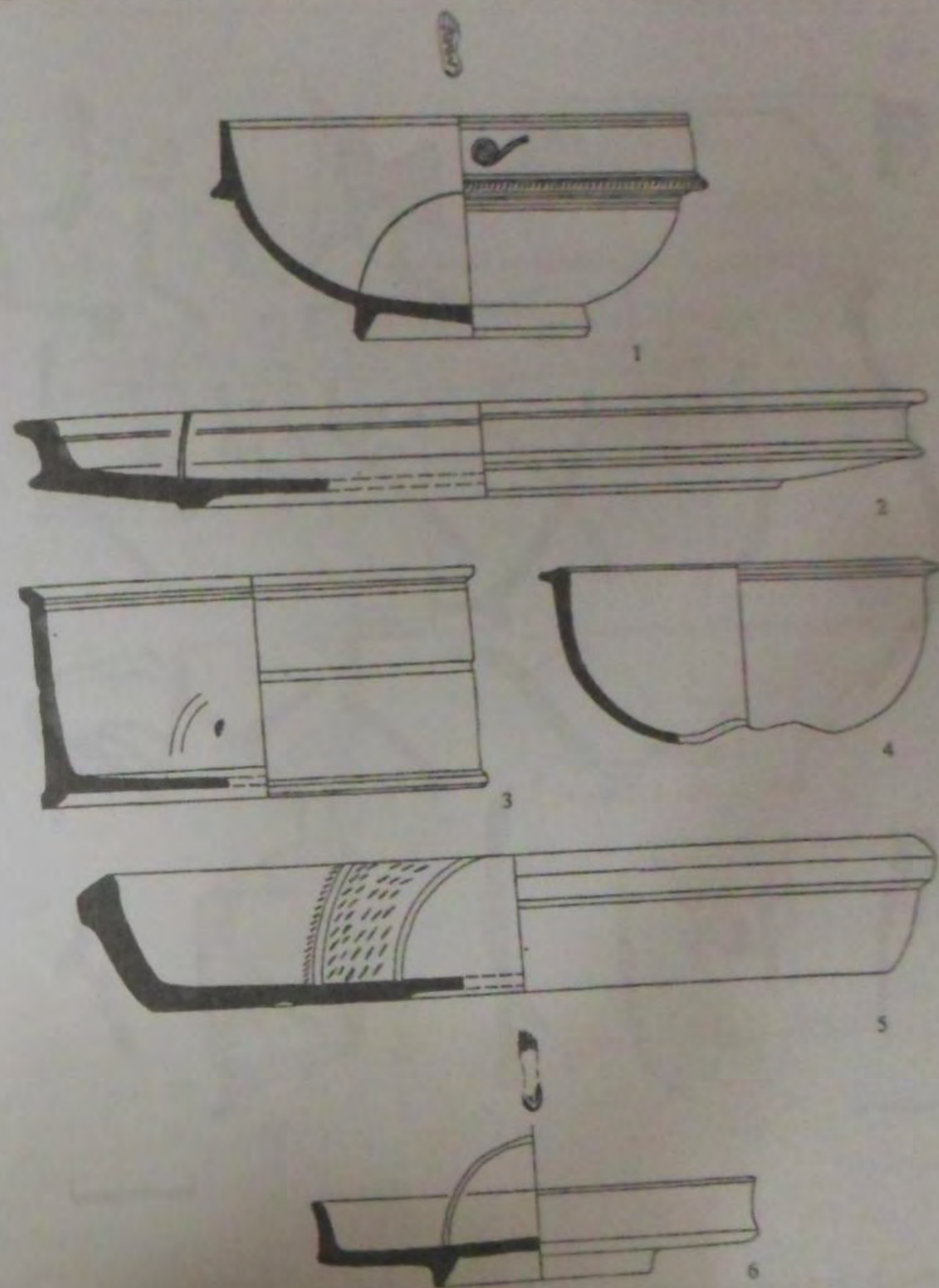


Рис. 1. Пантикапей. Засыль римского времени. Краснолаковая и «пантикская серая» керамика.

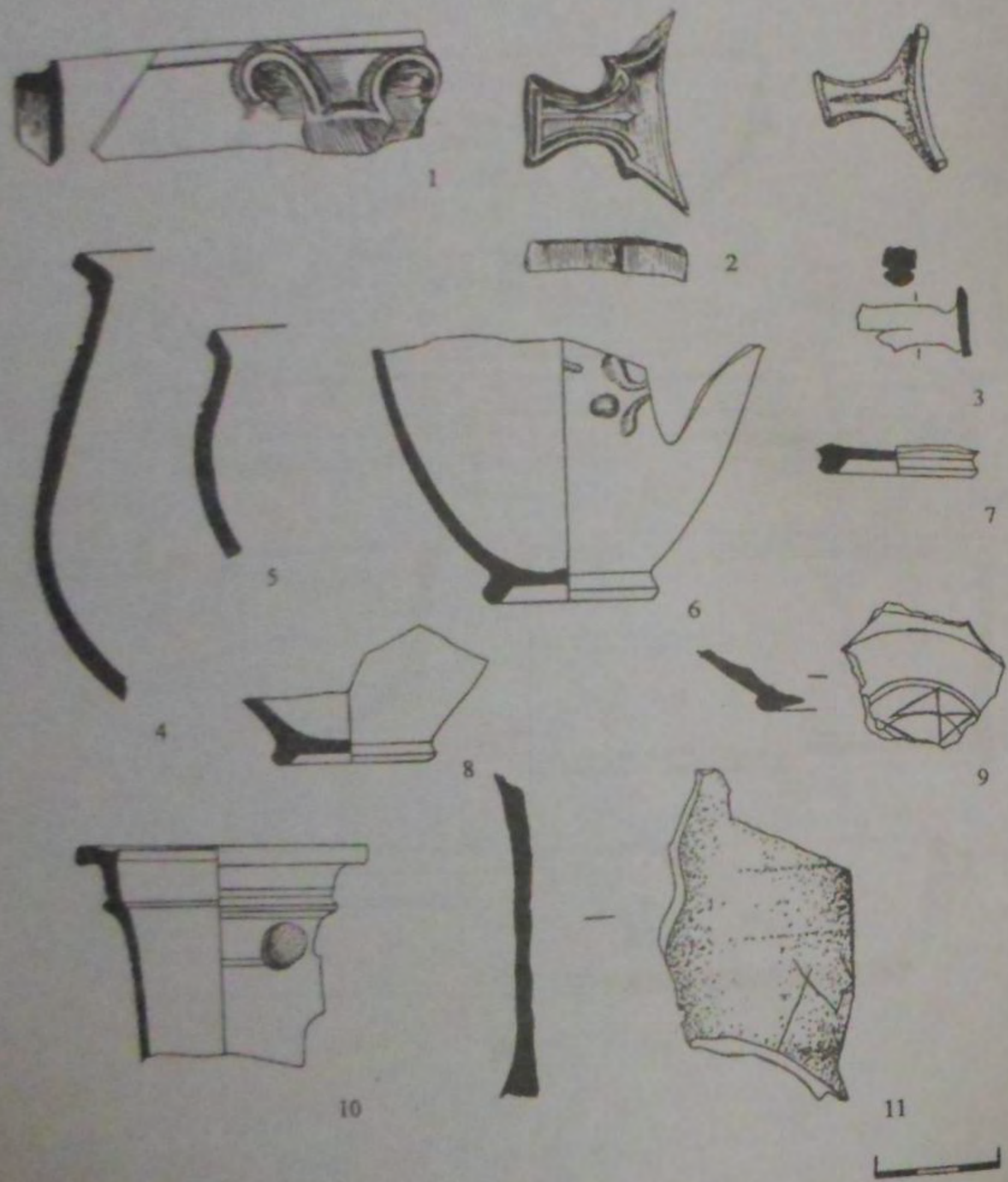


Рис. 2. Пантикапей. Засыпь римского времени. Краснолаковая керамика.

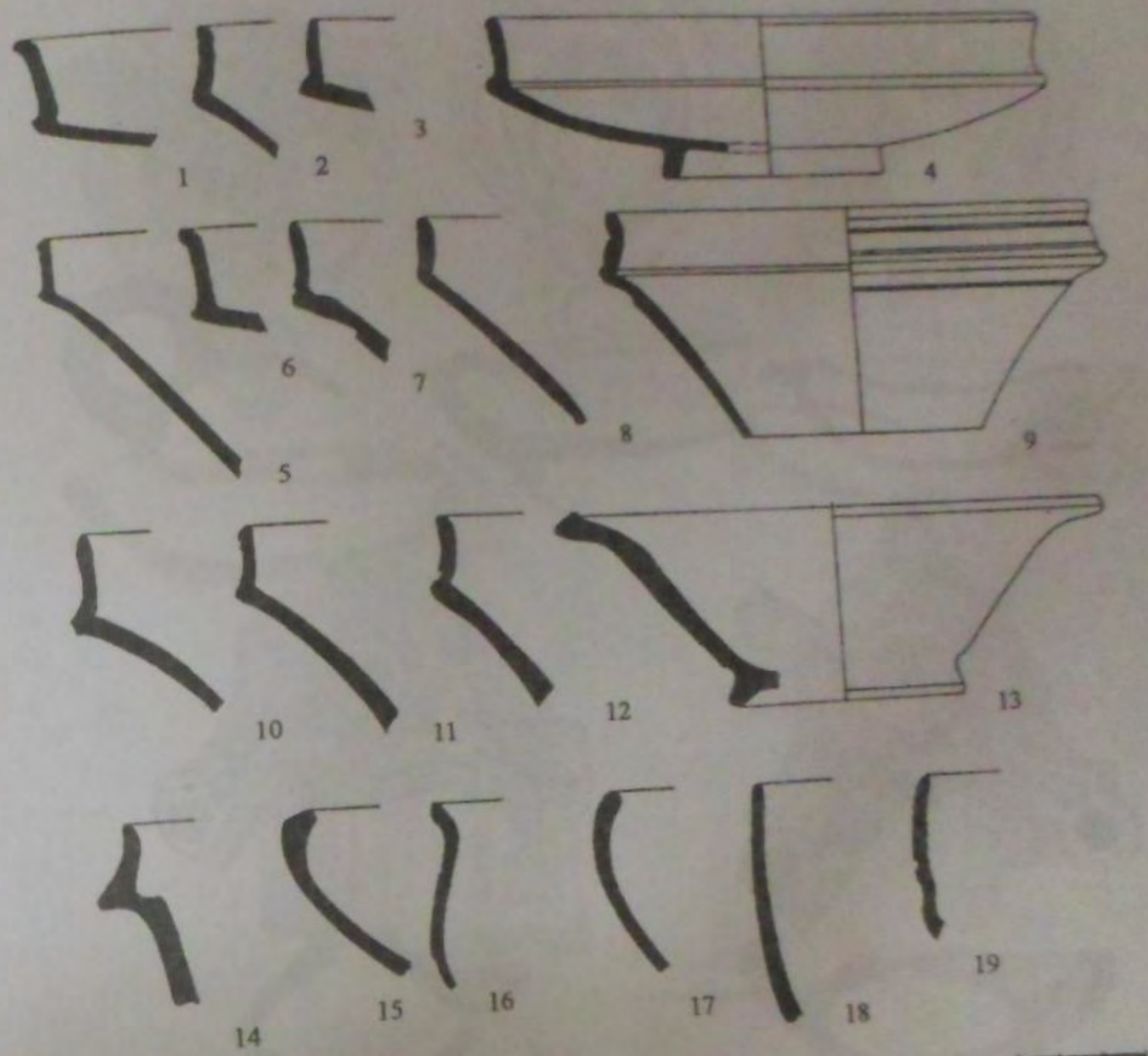


Рис. 3. Пантикапей. Засыпь римского времени. Краснолаковая керамика.

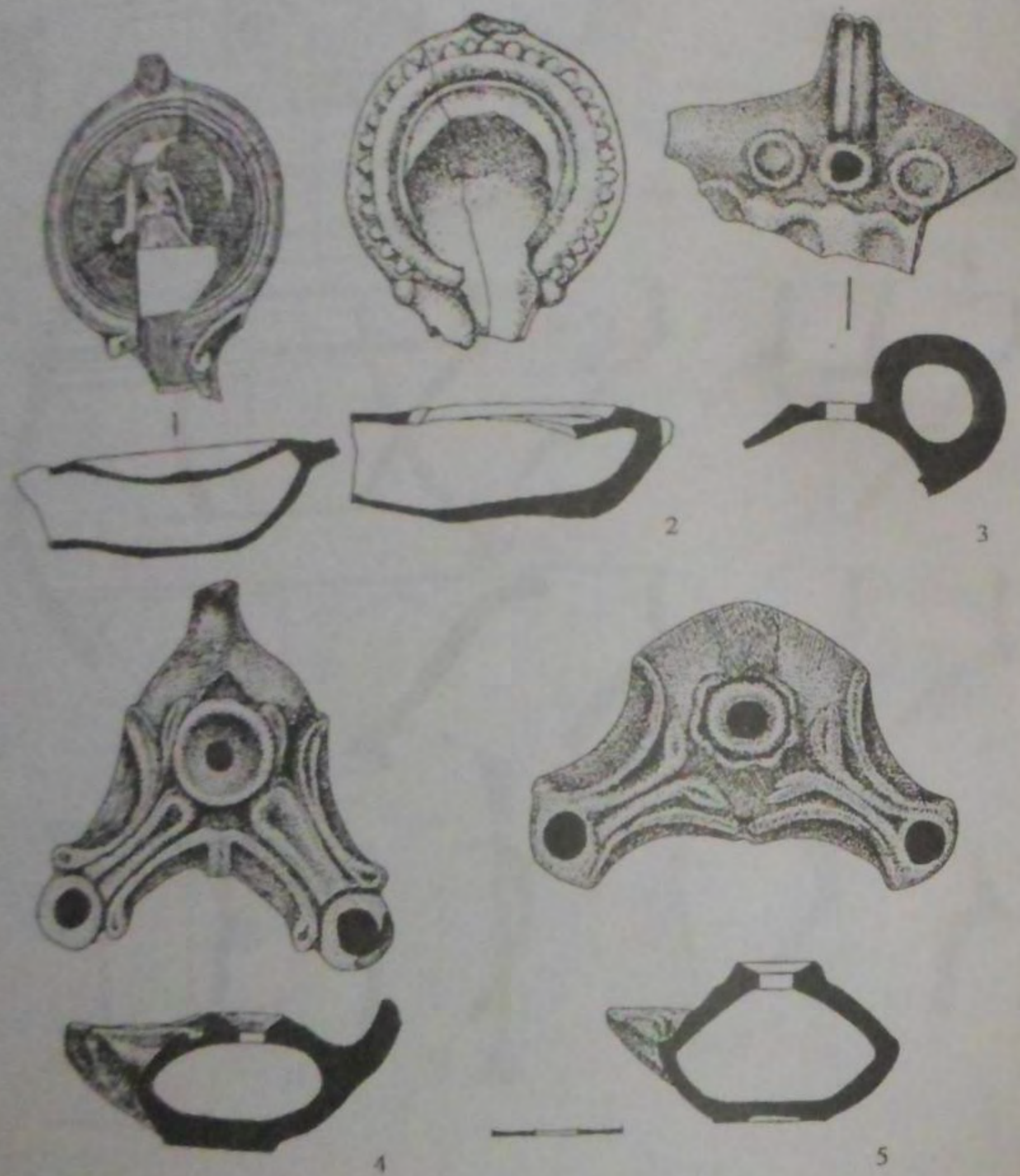


Рис. 4. Пантикапей. Засыпь римского времени. Свотильники.



Рис. 5. Пантикапей. Засыпь римского времени. Свотильники и зооморфные ручки кувшинов.

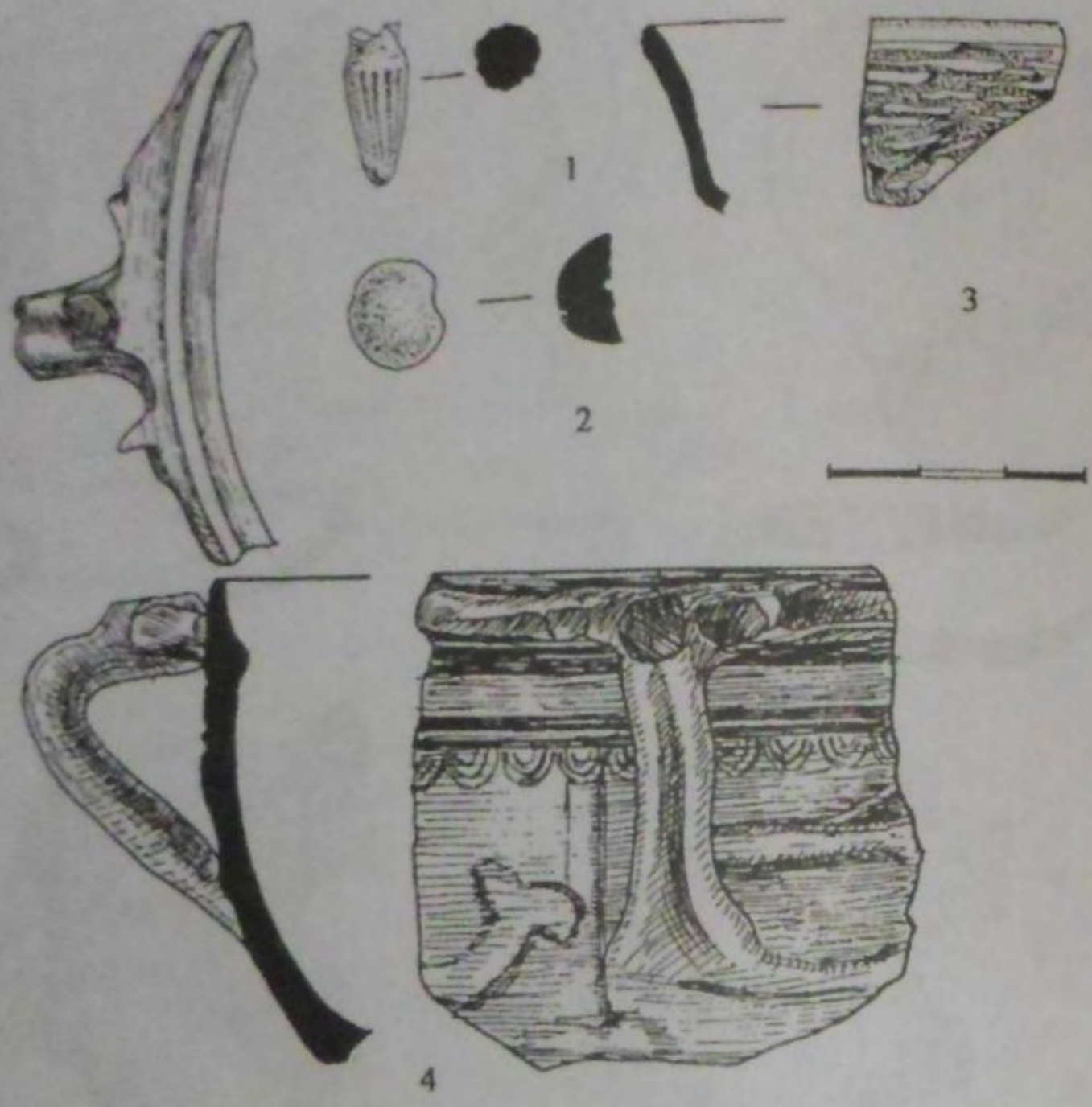


Рис. 6. Пантикапей. Засыпь римского времени. Глазурованная керамика, бусины, стекло.

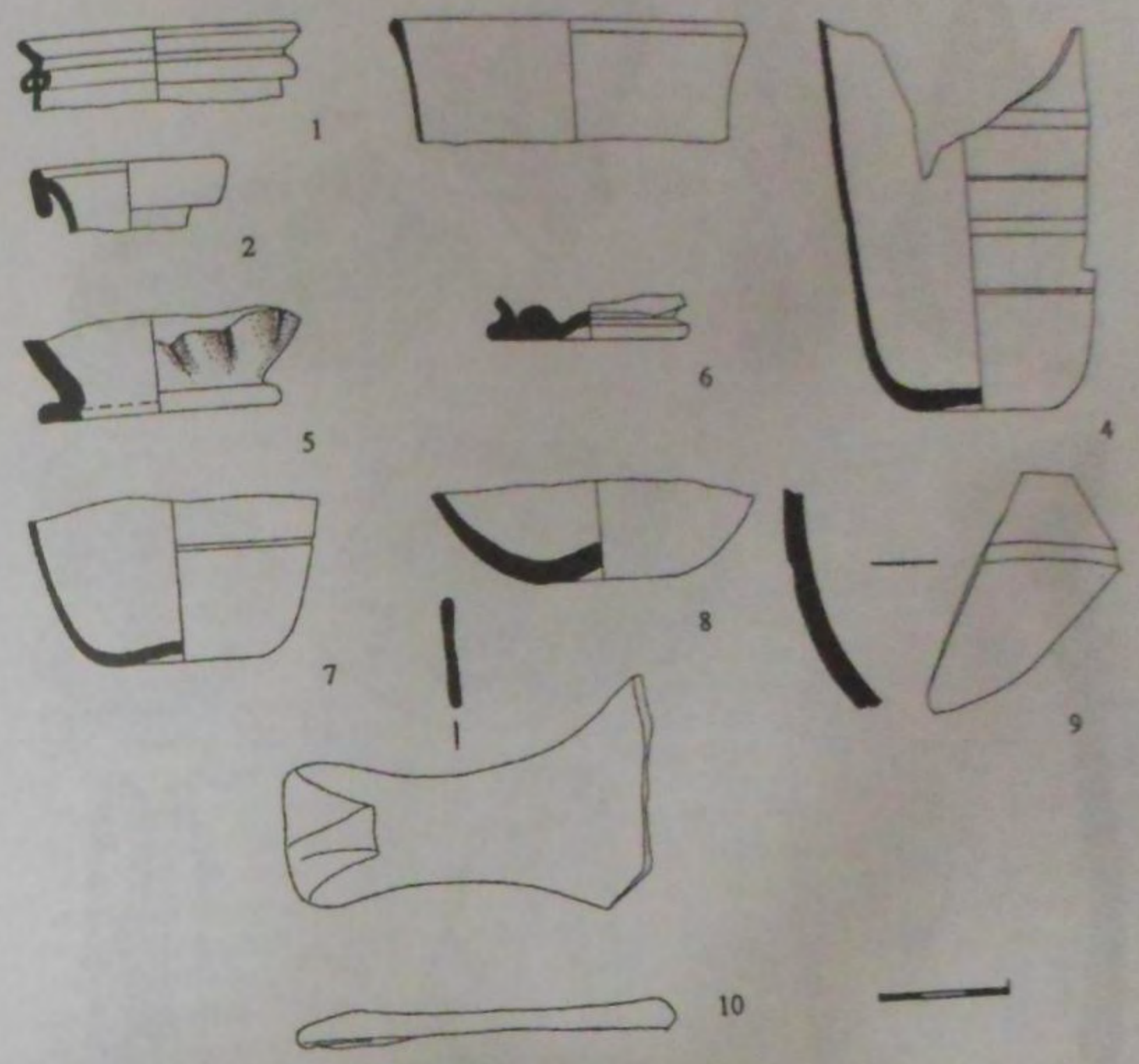


Рис. 7. Пантикапей. Засыпь римского времени. Стекло.



Рис. 8. Пантикапей. Засыпь римского времени. Терракотовые статуэтки.

В. Н. ЗИНЬКО

НОВЫЙ ГРУНТОВОЙ МОГИЛЬНИК НА ХОРЕ НИМФЕЯ

Южно-Чурубашское поселение, известное благодаря раскопкам И.Т.Кругликовой 1962-64 гг. [Кругликова 1975, с. 46-49], является одним из наиболее ранних и часто упоминаемых сельских поселений европейской части Боспора. Вблизи южной окраины поселения на небольшом естественном холме с юго-востока были исследованы (раскоп VI) шесть каменных ящиков и одна грунтовая могила [Кругликова 1975, с. 247; Зинько 1986]. Следует отметить, что это и расположенное в нескольких метрах к востоку еще одно естественное возвышение, были ошибочно включены Н.П.Кондаковым в курганный комплекс обозначенный буквой «е» на карте-схеме 1876 г. [Люценко, Кондаков 1876, л. 12].

В 1997 г. при проведении исследований в северо-западной части сельской округи боспорского города Нимфей, в 0,25 км к северу от Южно-Чурубашского поселения (рис. 1) мною были обнаружены две частично раскопанные грабительскими могилами, которые тогда же были полностью изучены [Schöll, Zin'ko 1999, p. 78, fig. 121]. Могила № 1 расположена на пологой небольшой возвышенности и представляла собой каменный ящик, сложенный из тщательно обработанных известняковых блоков и ориентированный восток-запад (рис. 2). Каменное перекрытие ящика находилось на глубине 0,10 м от современной дневной поверхности. Сохранилась лишь одна, восточная плита перекрытия из массивного известнякового слегка подработанного монолита толщиной 0,28 м, длиной 1,42 м и шириной 1,23 м. Стены ящика состояли из вертикально поставленных известняковых блоков. Северная стенка – один блок длиной 2,03 м, высотой 0,78 м и толщиной 0,32 м. Южная состояла из двух плит длиной 1,05 и 1,0 м, высотой 0,78-0,8 м и толщиной 0,23 м. Восточная и западная стенки ящика были сложены из одного блока. Пол погребального сооружения – материковый суглинок светло-коричневого цвета.

Внутри каменного ящика находился перерытый серо-коричневый грунт с отдельными фрагментами амфор и человеческих костей. Рядом в грабительских отвалах удалось собрать фрагментированный красноглиняный узкогорлый кувшин с шарообразным туловом высотой 0,17 м (рис. 2,1), закраину чернолакового кубка (рис. 2,3) и придонную часть чернолакового арибаллического лекифа (рис. 2,2). Такие аттические лекифы датируются концом V в. до н.э. [Sparkes 1970, № 1129] и встречаются в погребальных комплексах Боспора, в том числе и на некрополе Нимфея [Грач 1999, табл. 137,7]. Доследованное погребение следует датировать концом V – началом IV в. до н.э.