

Ю.В. БОЛТРИК, Е.Е. ФИАЛКО

МЕБЕЛЬ ИЗ СКИФСКИХ ПОГРЕБАЛЬНЫХ КОМПЛЕКСОВ

За скифами, проводившими большую часть жизни в седле или повозке, склонными к аскетизму, закрепился имидж неприхотливых в повседневном быту людей, практически пребывающих за пределами благ цивилизации. Здесь, к примеру, можно вспомнить сведения Страбона – греческого историка и географа конца I в. до н.э. – начала I в. н.э. В широко известном сочинении «ГЕОГРАФИКА», опираясь на описания Гомера, Эсхила, Геродота и других предшественников, автор подчеркивает умеренность, неприхотливость и крайне скромный быт скифов, которые «всем владеют сообща, кроме мечей и чаш для питья...». Кроме того, «...они обнаруживали характерные черты своего племени: любезность, простоту, справедливость...» (Strabo VII, 3: 7-8)¹. Если эти слова и были достоверны, то, очевидно, лишь для раннего периода истории, когда скифы тщательно оберегали свою культуру от внешних влияний. Со временем отчетливо заметно тяготение аристократии к роскоши, что отразилось в появлении импортных вещей, ассортимент и количество которых быстро росли. С IV в. до н.э. импорт распространяется среди почти всех слоев населения. При этом он остается престижным признаком. Страбон дал достаточно объективную оценку процесса эллинизации скифского общества: «... наш образ жизни почти у всех произвел перемену к худшему, привнося роскошь, страсть к удовольствиям и для удовлетворения этих страстей множество безнравственных средств к обогащению. Такая испорченность нравов в значительной степени проникла и к варварам, между прочим, и к номадам. Последние со времени знакомства с морем сразу сделались хуже: стали разбойничать, убивать иностранцев и, вступая в отношения со многими народами, перенимают от них роскошь и торгашество; хотя это, по-видимому, и способствует смягчению дикости, однако портит нравы, и на место простодушия, о котором мы только что говорили, вводит коварство» (Strabo VII, 3: 7). Близкие описания оставил и римский историк рубежа эр Гней Помпей Трог в произведении «Филиппова история» (сохранившемся в извлечениях Марка Юниана Юстина). «К золоту и серебру

¹ Здесь и далее цитируется по: [Латышев, 1993].

они не питают страсти подобно остальным смертным. ... Эта воздержанность произвела у них и справедливость нравов, именно отсутствие страсти к чужому: ведь страсть к богатствам бывает только там, где умеют ими пользоваться. О, если бы у остальных смертных была бы подобная умеренность и воздержание от чужого...» (Pompeius Trogus II, 2: 7, 10-11).

Образ отказавшихся от жизненных благ суровых воинов явно размывает ассортимент находок из вещевых комплексов скифских погребальных памятников. В могилы скифских аристократов клали не только оружие, доспех и необходимую в походах утварь, но и пышное убранство, дорогие привозные гарнитуры украшений и богатые сервизы из драгоценных металлов. К числу роскошных вещей, помимо прочих дорогих импортов, относится и немногочисленная серия предметов мебели из могил представителей скифской элиты. Мебель в этих комплексах не отличается большим разнообразием типов и представляет несколько вариантов деревянных табуретов, скамеечек и так называемых тронов или кресел. Пожалуй, лучше других в небольшой выборке «скифской» мебели представлены табуреты.

С учетом временного фактора серия этих находок распадается на две хронологические группы: раннюю и позднюю.

I. Ранняя группа включает немногочисленные предметы роскоши из памятников скифской архаики.

I. Особое место в серии предметов мебели занимает так называемый ассиро-урартский (или переднеазиатский) дворцовый табурет из **Литого кургана**, расположенного близ с. Кучеровка Кировоградской обл. Курган, раскопанный генерал-поручиком А.П. Мельгуновым в 1763 г., в научной литературе упоминается также как Мельгуновский курган или клад. Под насыпью, на глубине около 2,0 м от вершины, открыт каменный ящик, в котором обнаружены: акинак в ножнах с золотым покрытием, бронзовые наконечники стрел, золотые головной убор и 17 бляшек в форме орла, металлические детали дворцовой мебели [Придик, 1911; Ильинская, Тереножкин, 1983, с. 104].

С предметом мебели соотносятся следующие детали [Придик, 1911, с. 17-20, табл. 1; Манцевич, 1958, с. 198-199; Piotrovsky, Galanina, Grach, 1986, pl. 41; Кисель, 2003, с. 130]:

а. *полые серебряные* наконечники ножек – 4 экз. (рис. 1, 5). Верхняя часть оформлена в виде цилиндра с уплощенным пояском вокруг отверстия; верх его украшен рядом рельефных свисающих лепестков; нижнее ребро подчеркнуто тремя рельефными валиками, средний (самый широкий) из которых акцентирован косым рифлением, имитирующим шнур. Ниже ножки приобретают форму усеченного конуса, с наибольшим расширением у плоского (заглушенного) основания. Рельефные части – лепестки и валики – покрыты золотой фольгой. Высота – 10,9 см; диаметр отверстия – 3,5 см; диаметр основания – 5,85 см;

б. короткие полые серебряные² цилиндры – 3 экз. (1 целый, 2 раздавлены) (рис. 1, 4). Один их край ровно срезан, второй отогнут наружу. Не приводя точных размеров в описании уцелевшего предмета, Е.М. Придик сделал любопытные замечания: «Нижний край сохранившегося целиком цилиндра как раз подходит к верхнему краю больших столбиков, где мы видим следы припайки... Стенки цилиндра в двух местах прорезаны продолговатыми четырехугольными отверстиями, приходящимися друг к другу под прямым углом, так что там можно предполагать, следовательно, деревянные перекладины, связывавшие ножки или что-нибудь подобное» [Придик, 1911, с. 18]. Высота – около 3,5 см, диаметр – около 2,5 см;

в. полые серебряные цилиндры – 4 экз. (рис. 1, 3). Один их край ровно срезан, на втором – с двух сторон по дуговидному вырезу с отогнутым краем (образующими своеобразное ложе). Нижний край и середину украшают тройные валики, аналогичные декору на наконечниках ножек. Валики покрыты золотой фольгой. Высота – 6,9 см; диаметр – 2,5 см.

Описывая эти элементы, Е.М. Придик среди прочего обратил внимание на то, что на них «видны по краям отверстия – следы припайки; что было там припаяно, сказать трудно...»; предположительно, это могли быть малые цилиндры с прорезями [Придик, 1911, с. 18]. В отчете А.П. Мельгунова, процитированном Е.М. Придиком, отмечено наличие железных окислов на серебряных изделиях (очевидно, деталях ножек, поскольку иных серебряных предметов там как будто не найдено). В перечне найденных вещей значится «...серебра с ржавчиной разных вещей три фунта двенадцать золотников» [Придик, 1911, с. 1]. Остатки железа внутри цилиндров отметила и А.П. Манцевич [Манцевич, 1958, с. 199];

г. гвоздики – 23 экз. (рис. 1, 1). С прямоугольным в сечении, заостренным к концу стержнем и широкой плоской шляпкой, обтянутой тонкой золотой пластиной с гравированной восьмилепестковой розеткой. По словам Е.М. Придика, найдено 20 гвоздей одинаковой величины и три маленькие. «Семь из гвоздей более походят на заклепки и три на головки к заклепкам, хотя возможно, что острые концы гвоздей обломаны». Относительно материала гвоздей, мнения исследователей расходятся. Е.М. Придик сообщает, что гвозди железные, тогда как А.П. Манцевич и вслед за ней В.А. Кисель описывают только два гвоздя как серебряные двух размеров: длина 1,4 и 1,65 см, диаметр шляпки соответственно 1,2 и 0,8 см [Манцевич, 1958, с. 199; Кисель, 2003, с. 130]. Возможно, это объясняется тем, что в коллекции Эрмитажа сохранились только два экземпляра из драгоценного металла, которые и упоминают А.П. Манцевич и В.А. Кисель;

д. серебряная розетка – 1 экз. Представляет собой округлую тонкую бляху

² Е.М. Придик сообщал, что эти детали серебряные [Придик, 1911, с. 18]. А.П. Манцевич указывала, что целая сделана из бронзы с серебряным покрытием, а разрушенные – одна из бронзы, вторая из железа [Манцевич, 1958, с. 199].

с загнутым краем, с высоким рельефным орнаментом в виде двух концентрических валиков – большим вдоль края и меньшим в середине. Между ними идет поясок из гравированных мелких окружностей (рис. 1, 2). Диаметр розетки – около 3,0 см. Е.М. Придик описал ее среди принадлежностей ножен меча³ как «круглую пластинку с круглым отверстием в центре, точно подходящую по величине к следам на поверхности бляхи» [Придик, 1911, с. 12, табл. 1], предполагая ее место на выступе ножен над отверстием для крепления их к портупейному поясу. Однако, на фото этой пластинки, приведенном автором на таблице 1, ясно видно, что бляшка цельная, без отверстия в центре. В таком случае, если рассматривать ее как накладку на выступ, бляшка должна была заглушить отверстие для крепления ножен. Противоречат такой интерпретации и еще два обстоятельства. Во-первых, материал, из которого сделаны предметы. Бляха серебряная, в то время как рукоять и ножны меча, а также и все детали их декора золотые. Во-вторых, форма бляшки. Она круглая, с загнутым краем и, что очень важно, объемная. Следовательно, предполагается какая-то округлая выступающая поверхность, которую она покрывала. Поверхность же выступа ножен абсолютно гладкая, кроме того, его внешний край скошен относительно отверстия, что предполагает, очевидно, иную форму накладки – не круг, но овал. Все сказанное выше склоняет нас к мысли о том, что эта деталь могла служить набалдашником, украшавшим верхнюю часть ножки или выступ рамы сидения предмета мебели.

К находкам из Мельгуновского кургана исследователи обращались неоднократно. Высказывалось немало предположений относительно принадлежности описанных выше деталей. Конференц - секретарь Петербургской Академии наук Г.Ф. Миллер, впервые описавший находки из этого комплекса, определил наконечники как подсвечники «ибо другого употребления сих вещей едва ли изъяснить можно» [Миллер, 1764, с. 505; Тункина, 2006]. Г.Е. Кизерицкий считал их ножками ложа. Соглашаясь в общем с таким определением, Е.М. Придик, тем не менее, не был столь категоричен в выводах и потому написал «что это ножки от ложа, столика или скамейки» [Придик, 1911, с. 18]. А.П. Манцевич однозначно отнесла этот предмет к числу парадных табуретов ассирийского типа, предложив схему крепления нижней части его ножек (рис. 2, 1) [Манцевич, 1958, с. 200-201, рис. 3]. С.С. Бессонова рассматривала находку из этого кургана как трон с балдахином, соотнося с последним четыре цилиндра, орнаментированные валиками, и гвоздики [Бессонова, 1990, с. 33]. Большинство исследователей, в том числе и мы, придерживаются интерпретации А.П. Манцевич. В то же время В.А. Кисель определяет этот предмет как дворцовую скамеечку для ног высотой 25-30 см и на основании круга аналогий уточняет графическую реконструкцию

³ Вероятно, тот факт, что пластина упомянута Е.М. Придиком как деталь ножен меча, объясняет, почему позже исследователи не обратили на нее внимания, касаясь деталей табурета.

А.П. Манцевич, добавив верхние элементы конструкции (проножку и царгу) (рис. 2, 2) [Кисель, 2003, с. 61-62, рис. 58].

Думается, последнее определение не вполне удачно. Как показывают изображения предметов мебели на разного рода каменных барельефах, в настенной и вазовой живописи, кресла, стулья и табуреты различались не только конструктивными и декоративными деталями, но и высотой [Bothmer, 1972, № 13, 20; Mark, 1984; Сидорова и др., 1985; Mertens, 1987, fig. 67; Маринович, Кошеленко, 2000, рис. 48 и др.]. Преобладают предметы, сидения которых располагаются на такой высоте от пола, которая позволяет сидящему на нем согнуть ноги в коленях под прямым углом (рис. 3, 1-2). Таким образом, высота табурета или сидения стула составляет приблизительно 40-50 см. При этом были табуреты и меньших размеров. Это прекрасно видно на халцедоновом скарабеоиде Эпимена, золотой обкладке горита из Мелитопольского кургана и других произведениях искусства [Mertens, 1987, fig. 38; Бондарь, 1975, с. 66-69, рис. 58]. В последнем случае представлены персонажи на разновысоких сидениях, что подчеркнуто и положением их ног (рис. 3, 3-4). Рядом с ними и подножные скамеечки. Как правило, у изножья табурета или стула стоит довольно низкая скамеечка – ее высота приблизительно соответствует уровню щиколотки сидящего, либо условно четвертую-третью часть высоты ножки (рис. 4, 1-3; 5, 1-4). Т.е. для удобства сидящего (чтобы ноги не свисали) высота подножной скамеечки должна составлять около 10–20 см. Если же скамеечка будет выше, тогда колени сидящего будут высоко подняты – поза более чем не удобна. Высокие подставки для ног, судя по изображениям, полагались к массивным высоким креслам-тронам (рис. 6, 1-3).

После этих рассуждений вернемся к сохранившимся деталям мебели из Литого кургана. Общая высота трех последовательно сложенных вместе цилиндров (1 а, б, в) составляет (10,9 + 3,5 + 6,9 см) 21,3 см. Соглашаясь в целом с предложенной ранее схемой расположения деталей ножки, обратим внимание на разницу диаметров отверстий двух нижних деталей: у наконечника – 3,5 см, у цилиндра с прорезями – 2,5 см. Следовательно, между ними должна быть деталь-переходник, плавно расширяющаяся книзу. Учитывая плавное уменьшение диаметра кверху, длина соединительного звена должна быть около 10 см. Далее, если допустить, что третий металлический цилиндр с округлой выемкой вверху (1 в) крепился непосредственно к цилиндру с прорезями (1 б), тогда проножки и царга (рама сидения) окажутся практически рядом. Такое соединение выглядит алогичным, поскольку в этом случае теряется смысл проножек как дополнительного элемента жесткого крепления ножек. Кроме того, здесь стоит вспомнить о характере материала (тонкого и хрупкого) полых цилиндров и железных окислах внутри них. Очевидно, все металлические детали «пунктирно нанизывались» на деревянную основу и закреплялись гвоздиками, упоминавшимися Е.М. Придиком. Подобного рода бронзовая обивка табурета была обнаружена в Ассирийском центре Зенджирли-Шамаль [Манцевич 1958, с. 200].

Близкие металлические элементы фурнитуры мебели (рис. 7) происходят из раскопок Алтын-Тепе (Altintepe) – одного из центров Урарту (хранятся ныне в Музее Анатолийских цивилизаций в г. Анкаре, Турция). Учитывая характер оформления верхнего края цилиндров с рельефными поясками мельгуновского табурета, две (скорее всего, боковые) перекладки рамы сидения были круглыми и выступали за линию ножек. Не исключено, что именно их выступы «заглушали» серебряные колпачки-розетки (1 д). Фигурные зооморфные (рис. 6, 2; 8, 1-2) или округлые (рис. 9, 1) окончания часто украшали выступы табуретов и кресел. Вид (или конструкция) табурета из Литого кургана определенным образом перекликается с деревянным табуретом с бронзовой облицовкой из Нимруда (рис. 8, 1) [Schäfer, Andrae 1942, с. 736-737]. Если принять предложенную нами конструкцию ножек табурета, тогда высота его достигала 38-42 см (рис. 2, 3). Следовательно, в Литом кургане стоял парадный табурет, а не скамеечка для ног.

Относительно времени изготовления этого табурета особых расхождений у исследователей нет. А.П. Манцевич, сообразуясь с датами рельефов дворца Ниневии, с одной стороны, и Персеполя, с другой стороны, считала, что табурет изготовлен не позднее конца VII в. до н.э., «так как мебель этого стиля изображена только на рельефах VII или даже VIII вв. до н.э.» [Манцевич, 1958, с. 201]. Ряд параллелей и стилистические особенности оформления наконечников ножек, и в частности лепестковые ярусы и очертания основания ножек (рис. 10, 1-4) [Пиотровский, 1962, рис. 11-14, 25; 1970, рис. 76; Barnett, 1975, pl. 8; Merhav, 1991, fig. 1, 2, 8; Kellner, 1991, № 1, 6 и др.], позволили В.А. Киселю уточнить датировку мельгуновской находки первой половиной – серединой VII в. до н.э. [Кисель, 2003, с. 62].

Традиционно дата сооружения Мельгуновского кургана определялась рубежом VII-VI вв. до н.э. [Артамонов, 1966, с. 18, 91; Ильинская, Тереножкин, 1983, с. 104; Мурзин, 1984, с. 19-20; Степи Европейской части..., 1989, с. 54]. В последнее время датировка памятника уточнена и укладывается в пределах середины третьей четверти (шире – второй половины) VII в. до н.э. [Алексеев, 1992, с. 52, 96; 2003, с. 295; Иванчик, 2001, с. 282; Тункина, 2006].

2. У слободы Криворожье Ростовской обл. в 1869 г. при добыче камня крестьяне случайно открыли могилу под насыпью небольшого кургана, вошедшего в литературу под названием **Криворожский**. Остатки погребения обнаружены как будто на уровне древнего горизонта. В рапорте сотника Черноярва, прибывшего на место раскопок, отмечаются следы горения, которые восприняты исследователями как следы тризны [Книпович, 1934, с. 99] или кремации [Манцевич, 1958, с. 196; Ильинская, Тереножкин, 1983, с. 90]. Среди находок отмечены: массивный золотой предмет в виде обруча «с загнутыми под прямым углом на наружную сторону краями, с изображением на внутренней части двух иероглифических знаков», два небольших керамических кувшинчика, верхняя часть самосского фигурного сосуда, украшенного головой барана, и серебряная скульптурная

головка молодого бычка, «отломанная от нижней части» [Книпович, 1934, с. 99]. В данном контексте интересна последняя находка (рис. 11, 1).

А.П. Манцевич в специальной статье, посвященной этому предмету, дала очень подробное его описание. По поводу состояния находки сообщается, что «сохранность головки довольно плохая, край ее обломан и местами вогнут, поэтому определить длину ее невозможно; утрачены почти вся левая сторона и нижняя часть морды животного. Высота головки 5 см». Далее приводятся характеристика техники исполнения и стилистические особенности: «Головка выбита чеканом, снаружи отполирована, мелкие удары чекана видны на внутренней поверхности. Форма передана условно: маленькие рожки в виде конуса, очерченного у основания; ухо в виде законченного завитком валика с тремя косыми рифлеными желобками. Веко и бровь параллельными дугами окружают крупный выпуклый глаз. Головка обрамлена рядом коротких жгутиков с насечками, изображающих шерсть; на лбу имеется двойной ряд таких же жгутиков. Каждый жгутик с завитком – стилизация локона» [Манцевич, 1958, с. 197]. Ширина головки 3,0 см.

В интерпретации этого украшения мнения исследователей расходятся. Его рассматривают либо как часть сосуда, либо как принадлежность декора мебели. Первую точку зрения высказал Я.И. Смирнов, рассматривая головку бычка как окончание ритона. При этом он отметил, что поскольку «отверстия в нижней части морды нет и не было», пили из него через край [Смирнов, 1909, № 16; Манцевич, 1958, с. 198]. Этой же гипотезы придерживаются А.Ю. Алексеев и В.А. Кисель [Алексеев, 1992, с.52-54; 2003, с. 5; Кисель, 2003, с. 80-83]. В качестве довода толкования головки как наконечника кубка приводятся находки сосуда (биметаллического кубка со скульптурным наконечником) близ г. Мараш в Турции, хранящегося в Британском музее [Svoboda, 1956, taff. VI a], и серебряной протомы бычка из разграбленного кургана № 2 Люботинского могильника (рис. 11, 3) [Бандуровский, Буйнов, Дегтярь, 1998, с. 148; Бандуровский, Буйнов, 2000, с. 66]. Наиболее весомым аргументом в данном случае является близость стилистических особенностей оформления криворожского и люботинского экземпляров. В.А. Кисель считает, что люботинский экземпляр копирует криворожский [Кисель, 2003, с. 133]. Здесь заметим лишь, что криворожский экземпляр как будто большего размера. При этом он вполне соотносится по размерам с металлическими львиноголовыми наконечниками из Келермесских курганов (о которых речь пойдет ниже).

Иную точку зрения, ставшую традиционной, высказала А.П. Манцевич, отнеся серебряную головку бычка с предметами мебели. По мнению исследовательницы, эта антропоморфная деталь украшала один из фронтальных выступов парадного деревянного табурета [Манцевич, 1958, с. 196-197, рис. 1, 1-3]. Примечательны два обстоятельства: моделировка маленьких рожек (отличная от большинства ритонов) и то, что, несмотря на небольшие размеры, головка

довольно массивна, особенно передняя ее часть. В качестве подтверждения своей гипотезы Анастасия Петровна приводит серию соответствий в дворцовом убранстве: рельефы дворца Ниневии, изображения в зале северо-западного дворца в Нимруде, рельеф Сеннахериба [Botta, Flandin, 1849, pl. 22, 58, 60-65; Layard, 1853, pl. 5; Conteneau, 1931, fig. 814]. На них показаны табуреты, у которых выступающие концы горизонтальных перекладин сиденья заканчиваются набалдашниками, оформленными в виде головок животных (теленка или льва), подобных криворожской головке (рис. 10, 3-5; 12). Дополняют этот ряд деревянный табурет с бронзовой облицовкой, набалдашниками – головками телят и бахромой из лепестков над основанием ножки (рис. 8, 1), и полая бронзовая головка быка с остатками дерева внутри из раскопок Нимруда (рис. 11, 2) [Schäfer, Andrae, 1942, s. 582, 736; Layard, 1853, pl. 96]. Кстати, как справедливо отметила исследовательница, этот ряд аналогий сближает табуреты из Литого и Криворожского курганов [Манцевич, 1958, с. 198-200]. Приверженцем этой концепции является и Е.В. Черненко. Анализируя находку серебряной фигурки бычка из Люботинского могильника, исследователь привел в качестве аналогий и находки из Криворожского кургана и Нимруда. Но при этом он отмечает следующее. «Несмотря на значительное сходство головок быка, относящихся к дворцовой мебели, и протом ритонов, они различаются по характеру технологических приемов, использованных при изготовлении. На большинстве протом ритонов хорошо заметно, что они изготовлены из двух частей (левой и правой) в технике чеканки. Украшения мебели отлиты, а затем прочеканены. Примером могут служить (помимо упомянутых выше серебряной головки из слободы Криворожье [Манцевич, 1958] и бронзовой головки быка из Нимруда), бронзовая голова быка, где показаны большие рога [Маразов, 1978, рис. 44], происходящая из Ирана». Ближайшим соответствием люботинскому бычку автор считает сосуд, найденный в Мараше [Бандуровский, Черненко, 1999, с. 27; Черненко, 2004, с. 94-97]. К числу сторонников интерпретации А.П. Манцевич можно отнести и Е.В. Власову, поскольку в представленном ею каталоге ритонов из скифских памятников, изданном в 2001 г., находка из Криворожского кургана не фигурирует [Vlassova, 2001]. Мы, как это уже, вероятно, понятно из контекста статьи, в интерпретации криворожской находки придерживаемся точки зрения А.П. Манцевич.

Аналогии, упоминавшиеся в связи с этой находкой, дают основания говорить о том, что в реконструкции табурета головка (очевидно, парная) занимала место на окончании одного из двух передних выступов рамы сиденья. О размерах и остальных деталях конструкции остается лишь догадываться.

По поводу происхождения и датировки находки особых расхождений в различных работах практически нет. Серебряную головку относят к мастерским северных районов Ассирии рубежа VIII-VII – первой половины VII вв. до н.э.

По времени сооружения этот курган, очевидно, соответствует Литому кургану.

Серия необычных для скифских комплексов археологических арте-

фактов, неоднократно привлекавших внимание исследователей, происходит из Келермесского могильника, расположенного у станицы Келермесская (Краснодарский край), неподалеку от г. Майкопа. В двух погребальных комплексах, раскопанных Д.Г. Шульцем в 1904 г., найдены элементы декора мебели.

3. Под насыпью **Келермесского кургана 3/Ш**, в квадратной могильной яме, открыто захоронение, пострадавшее от варварских раскопок местных крестьян. Погребенного, лежавшего в юго-западной части могилы, сопровождал богатый набор заупокойного инвентаря. В разных местах могилы найдены: золотые диадема и витая гривна, два серебряных ритона, бронзовые ситула, котел и четыре наверхшия, неясные золотые предметы, у левого плеча лежал «золотой наконечник с остатками мази внутри». Тут же в могиле обнаружено 21 конское захоронение. Кроме того, к этому комплексу отнесены изъятые у крестьян бронзовая с золотой облицовкой колчанная застежка, пара золотых фигурных «деталей древневосточного трона», бронзовые пластины и наконечники стрел [Галанина, 1997, с. 34]. С предметами мебели соотносятся несколько вещей [Манцевич, 1958; Галанина, 1997; Кисель, 2003]:

а. круглый золотой наконечник, украшенный розеткой (рис. 13, 4). Цилиндрический, полый внутри. На горизонтальной поверхности рельефный узор в виде 13-лепестковой розетки с полусферическим выступом в центре, окруженным рельефным кольцом. По краю идет рельефный валик. Пространство между лепестками покрыто лучами «жемчужника», упирающимися в такое же кольцо. На боковой поверхности (у верхнего края и чуть выше нижнего) – двойные валики, пространство между которыми покрыто рядом из 10 отверстий для бронзовых гвоздиков с полусферическими золотыми шляпками. Последние, помимо функциональной нагрузки (крепезж к основе), служили и декоративным элементом. Внутри были отмечены остатки «мази». Л.К. Галанина привела следующие размеры наконечника: высота 2,0 см, диаметр 2,0 см [Галанина, 1997, с. 227]. В.А. Кисель уточняет их: высота 2,0 см, диаметр 3,8 см [Кисель, 2003, с. 134]. Учитывая, что на фото из каталога диаметр предмета почти вдвое превосходит его высоту, мы склонны придерживаться данных, приведенных последним исследователем.

По поводу трактовки этого предмета выдвинуто две версии. А.П. Манцевич отнесла эту находку к числу украшений древневосточного табурета, а Л.К. Галанина связывала его с декором рукояти ассирийского скипетра [Манцевич, 1958, с. 200; Галанина, 1997, с. 154]. В.А. Кисель, учитывая обе приведенные выше версии, отнес наконечник к серии предметов без четкой атрибуции [Кисель, 2003, с. 134]. На наш взгляд, этот наконечник перекликается с рассмотренным нами выше серебряным экземпляром с циркульным орнаментом, найденным в погребальном комплексе Литого кургана (1, д). Близки и их размеры – диаметр, соответственно, 3,8 и 3,0 см. Думается, это обстоятельство может служить весомым аргументом в пользу интерпретации А.П. Манцевич.

б. *двуглавые золотые фигурные накладки* – 2 экз. (рис. 13, 1-2). Эти предметы, вошедшие в литературу под названием «украшения (или ручки) трона», неоднократно становились предметом обсуждения и публиковались в каталогах многих выставок [Pharmakowsky, 1905, p. 58; Piotrovsky, Galanina, Grach, 1986, fig. 43-44; Galanina, 1987, Taf. 1,3; Галанина, 1991, с.17; 1997, p. 154, 227; Баллонов, 1992, с. 169-170; Кисель, 2003, с. 130]. Сделаны эти предметы из двух (плоской нижней и выпуклой верхней) спаянных пластин. Сверху на выпуклую поверхность напаяна пластинчатая решетка с прямоугольными и треугольными гнездами, заполненными пластинками красного янтаря и пастой бирюзового цвета. К обоим концам припаяны скульптурные головки львов, сделанные в технике басма металлическими чеканами на резной деревянной матрице [Минасян, 2010, с. 186]. На них напаяны накладные ленты-ошейники, украшенные тремя рядами колечек: средний с янтарными вставками, боковые с шариками зерни. Три ряда расходящихся лучами поясков колечек с зернью украшает голову зверя. С каждой продольной стороны к основе припаяны по две скульптурные головки баранов и плод граната (по другой версии, маковая коробочка), напоминая конечности животного. На оборотной стороне по краям пластины проделаны две пары узких поперечных прорезей. Оба предмета сохранились деформированными, с утратами цветной инкрустации. Длина 17,2 и 19,2 см, ширина бруска 4,2 см, размеры отверстий на обороте 0,6 x 1,0 см. Не станем останавливаться подробно на характеристике художественных особенностей и параллелях, найденных этим украшением, поскольку это сделано в упомянутых работах Л.К. Галанной и В.А. Киселя. Стилистический обзор представительной серии предметов торевтики позволяет считать центром производства келермесского украшения Ассирию и определить время его изготовления последней третью VIII – VII вв. до н.э. [Кисель, 2003, с. 64-65].

Вопрос назначения этих предметов еще не решен окончательно. Вначале их рассматривали как поясные пряжки [Minns, 1913, s. 202; Rostovtzeff, 1922, p. 50]. Позже эту точку зрения поддержал и Б.В. Фармаковский. Затем была высказана гипотеза о принадлежности этих украшений к отделке ассиро-урартского трона, как будто признанная большинством исследователей, касающихся этих предметов [Иессен, 1947, с. 44; Граков, 1971, с. 116; Ильинская, Тереножкин, 1983, p. 60]. М.И. Артамонов и вслед за ним и Р.С. Минасян придерживаются более точной интерпретации, называя эти предметы подлокотниками трона [Артамонов, 1966, с. 21; Минасян, 2010, с. 186]. Л.К. Галанина рассматривала эти украшения как принадлежности трона, оговариваясь при этом, что такая интерпретация требует обоснований, «которыми мы пока не располагаем» [Галанина, 1997, с. 154]. В.А. Кисель предположил, что эти предметы должны были находиться довольно высоко (на расстоянии около 1,5 м от поверхности пола, на уровне глаз человека) и служить декоративным оформлением основания небольшой статуи или стержня, удерживавшего светильник [Кисель, 2003, с. 65]. Разделяя мнение

о принадлежности этих двух украшений к предметам мебели, можно сделать следующее предположение. Если принять во внимание ряд деталей табуретов, известных в других памятниках (округлые выемки ножек Литого кургана, предполагающие округлую форму деревянных брусьев рамы; округлую форму верхних перекладин бронзового табурета из Нимруда) и округлую вогнутость основания келермесских украшений, можно допустить, что они могли украшать короткие боковые брусья сидения.

В. серебряный наконечник в виде львиной головки, плакированный золотом (рис. 13, 3). Полый наконечник в виде головы зверя с разинутой пастью, рельефными острыми зубами и свисающим округлым языком. Пасть обведена пояском. Полукруглые уши с сердцевидными ушными раковины окаймляет рубчатый поясок. Верхняя часть морды сохранилась фрагментарно. Голову обрамляет стилизованная грива. По краю идет ряд отверстий для крепления. Высота 4,0 см, длина 6,0 см, диаметр 4,0 см. Наконечник сделан, очевидно, в той же технике, что и львиные головки предыдущих украшений (3 б).

Долгое время эта вещь трактовалась как наконечник ритона [Максимова, 1956, с. 215; Галанина, 1997, с. 232, 228, табл.4, 27, 39]. Недавно, на основании стилистических несовпадений деталей ритона и отсутствия четкой информации о месте находки, В.А. Кисель усомнился в такой атрибуции вещи и предположил, что она могла служить декоративной деталью мебели [Кисель, 2003, с. 80, 131]. Вполне вероятно, что этот наконечник вместе с наконечником с розеткой украшали выступы одного табурета.

Такой тип львиной головы восходит к хеттским памятникам. При этом ближайшим соответствием келермесскому экземпляру можно считать костяную головку льва из Герайона на о. Самос, датирующуюся VI в. до н.э. [Галанина, 1991, с. 20; Freyer-Schauenburg, 1966, taff. 22; Кисель, 2003, с. 66]. Круг аналогий позволяет соотнести келермесское украшение с малоазийскими или северосирийскими изделиями VIII – VII вв. до н.э.

Насколько взаимосвязаны все четыре описанные выше детали из кургана № 3/Ш судить сложно. Возможно, они украшали один парадный табурет или так называемый трон, однако здесь могло быть и два предмета мебели (к примеру, комплект из табурета/трона и подножной скамеечки). Затрудняют принятие однозначного решения и условия сложения коллекции находок из группы Келермесских курганов, раскопанных Д.Г. Шульцем.

Келермесские древности датируются второй половиной VII в. до н.э. А.П. Манцевич справедливо полагала, что парадные табуреты из Литого, Криворожского и Келермесского курганов относятся к одному времени [Манцевич, 1958, с. 201].

4. Серию львиноголовых наконечников продолжает находка, связанная с **келермесскими курганами**, однако обстоятельства и точное место обнаружения ее не ясны. Речь идет о паре золотых наконечников в виде львиной головки

(рис. 13, 5). Они представляют собой короткий полый цилиндр, нижняя часть которого уплощена, по краю идет ряд крепежных отверстий. На один из концов его напаяно скульптурное изображение головы льва. В оскаленной пасти видны острые клыки, в невысоком рельефе выделены складки на морде, полукруглые торчащие уши. Глаза, налобные шишки и орнаментальный пояс на загравке сделаны из рубчатой проволоки. Длина 4,5 см, ширина 3,7 см.

По манере трактовки и технике исполнения эти украшения близки фигурным накладкам (3 б) из Келермесского кургана № 3/Ш. Переданный на обоих украшениях канонический образ сходен, в свою очередь, с артефактами комплекса Зивие [Ghirshman, 1979, pl. 13, 8; 16, 4]. При этом ряд деталей и технических приемов, безусловно, отличается в оформлении украшений из двух келермесских наборов. По мнению Л.К. Галаниной, к этой же категории предметов относится и костяная львиная головка из Нартанского кургана № 4, восходящего к позд-неархаическому времени [Батчаев, 1985, табл. 16, 1; Галанина, 1997, с. 154].

Согласно мнению А.П. Манцевич, эти наконечники насаживались на окончания перекладин сидения табурета, сделанного не позднее конца VII в. до н.э. [Манцевич, 1958, с. 200-201].

С предыдущими находками перекликаются еще два фигурных наконечника в виде головки льва, но сделанные не из металла, а из кости.

5. Один из них происходит из материалов раскопок, проводившихся Ю.Ф. Абазой в 1888 г. у **имения Верхняя Дарьевка** (современная юго – западная окраина г. Шполы Черкасской обл.). В.А. Ильинская, ссылаясь на А.А. Бобринского, приводит эту вещь среди находок из **кургана № 2**. Никаких сведений о погребальном комплексе, к сожалению, не сохранилось. Среди находок вместе с костяным украшением перечисляются: костяные ложечки с фигурным окончанием ручки с изображением зверей, бутероль с изображением свернувшегося хищника, окончание псалия в виде птичьей головки, гвоздики и застежки колчана; железный акинак; золотые бляшки в форме фигурки оленя (3 экз.), гвоздевидная серьга и две бронзовые булавки.

Деталь выделана из кости в виде скульптурной головки льва (рис. 13, б). Округлая голова с приплюснутой мордой и аккуратными листовидными заостренными, слегка приподнятыми ушками. В глазницы вставлены «правильно вырезанные куски янтаря», точно совпадающие по размерам с каплевидными углублениями. Усы и складки переданы точечными орнаментальными линиями. Пасть с детализированными острыми зубами разинута, из нее свисает длинный язык с округлым окончанием. Описывая эту головку, А.А. Бобринский отметил несколько интересных деталей. Прежде всего, это следы цветной раскраски, сохранившейся местами над пастью, на боковых поверхностях и в других местах. На рисунке, помещенном на обложке второго тома издания материалов авторских раскопок А.А. Бобринского у г. Смелы, просматривается главным образом красная краска. Кроме того, «сквозь шею льва проходит, сверху вниз, медный

штифт с двумя кнопками. Подобные бронзовые кнопки имелись первоначально и над глазами, где сохранились отверстия и следы окиси меди» [Бобринский, 1894, с. 131]. Грива у зверя не обозначена. Высота наконечника – 6,3 см, ширина – 6,0 см, глубина (от морды до края «втулки») – 4,6 см сверху и 4,1 см внизу; диаметр отверстия около 6,5 см, диаметр заклепки 0,6 см.

Иконография образа (открытая пасть с высунутым языком) этого экземпляра близка серебряному с позолотой наконечнику из 3/Ш Келермесского кургана. Вместе с тем, по технике передачи определенных деталей – глаз, складок на морде, клыков, он перекликается и с золотыми двуглавыми накладками мебели из того же кургана.

По поводу интерпретации этого предмета было высказано несколько версий. Как сообщал А.А. Бобринский, «дамы, производившие раскопку, высказывали мне предположение, что эта голова украшала шкатулку из кости, так как вблизи головки найдены были мелкие обломки кости». Сам же он склонен был считать ее набалдашником посоха [Бобринский, 1894, с. 130]. В.А. Ильинская рассматривала это украшение как завершение подлокотника кресла и, ссылаясь на Н.А. Онайко, отнесла его к числу архаических предметов античного Средиземноморья VII в. до н.э. [Ильинская, 1975, с. 115]. Соотнесение этой детали с принадлежностями мебели не вызывает сомнения. В.А. Кисель отмечает близкое сходство дарьевского и серебряного келермесского наконечников, рассматривая последний как малоазийское или северосирийское изделие конца VIII – VII вв. до н.э. [Кисель, 2003, с. 66]. Эта дата, видимо, справедлива и для дарьевской находки.

Место этого набалдашника, скорее всего, соответствовало приведенным выше аналогиям – на выступающих вперед частях. Судя по упоминавшемуся уже сообщению А.А. Бобринского, табурет или кресло могли украшать и другие костяные детали. Не исключено, что упомянутые им костяные пластины могли принадлежать к декору именно этого предмета мебели, а не шкатулки.

Погребальный комплекс датируется рубежом VII-VI вв. до н.э. [Ильинская, Тереножкин, 1983, с. 234].

6. Вторая находка сделана А.А. Бобринским в 1884 г. при раскопках **кургана № 20 в урочище Холодный Яр** (близ г. Чигирин Черкасской обл.). Северная (боковая) могила этого кургана служила усыпальницей мужчины 60 лет. Вещевое сопровождение составляли: мясная напутственная пища с двумя ножами, два копыта с железными наконечниками, железное острие с окрашенным красной краской древком (возможно, шило), колчан со стрелами и костяной «набалдашник» (у локтя левой руки) (рис. 13, 7) [Бобринский, 1887, с. 69].

Эта головка ближе всего дарьевскому экземпляру. Голова зверя с уплощенной мордой, глазом каплевидной формы (но здесь он выпуклый) и четко моделированными заостренными ушами, прижатыми к шее. В разинутой пасти видны два ряда слабо проработанных зубов и вываленный длинный язык. Губы

оконтурины рельефным валиком, на морде выделены складки. Шею ниже уха украшает рельефный орнамент из волют, нижняя из которых напоминает птичью головку. Грива и на этом экземпляре не обозначена. Эту головку, помимо рельефного орнамента, отличают относительно длинная круглая шея и бóльшие размеры. Высота наконечника – 7,5 см, глубина (от морды до края «втулки») – 9,5 (длина шеи 2,5 см), диаметр – 5,7 см.

Как крепился этот декоративный элемент, названный А.А. Бобринским набалдашником, судить сложно, поскольку никаких сведений об отверстиях или следах металлических окислов в описании автора нет. Львиная головка относится к предметам скифского звериного стиля V в. до н.э.

Дата погребального комплекса определяется IV в. до н.э. [Ильинская, Тереножкин, 1983, с. 255]. Эта находка замыкает серию парадной дворцовой мебели ранней группы.

II. Поздняя группа включает образцы мебели менее пышного облика из курганов преимущественно V-IV вв. до н.э.

I. Наиболее ранним во второй группе является табурет с бронзовыми элементами декора **из кургана близ с. Великая Знаменка** Запорожской обл., исследованного Д.Я. Самоквасовым в 1884 г. В литературе эта находка иногда ошибочно соотносится с Лемешовыми курганами (Н.И. Сокольский) или просто курганом Мелитопольского уезда (В.М. Скуднава); и считается принадлежностью ложа (Н.И. Сокольский), саркофага (Д.Я. Самоквасов) либо же шкатулки (М.И. Ростовцев, В.М. Скуднава) [Сокольский, 1971, с. 88; Ростовцев, 1914, с. 208; Скуднава, 1988, с. 85]. В центральной могиле (яме с остатками деревянного склепа), разрытой местными крестьянами в поисках клада, наряду с человеческими и конскими костями и незначительными по количеству находками (обломком ручки металлического киафа (?), двумя железными наконечниками копий и несколькими золотыми бляшками – украшениями костюма) сохранились только металлические детали предмета мебели [Самоквасов, 1908, с. 122-123]. Они выполнены в виде четырех полых цилиндров, сужающихся книзу, с уплощенным и срезанным под острым углом основанием, имитирующих изящные козьи ножки с копытцами. Копыто отделено горизонтальным пояском. С внешней (лицевой) стороны по всей длине ножки проходит узкий продольный желобок, с внутренней стороны – широкое вертикальное углубление, расширяющееся кверху. В верхней части ножки отверстие прямоугольной формы, книзу канал сужается, и в основании ножки сквозное отверстие приобретает почти квадратную форму (рис. 14, 1-2). Судя по рисунку, хранящемуся в Научном архиве ИИМК РАН (Фонд Р-1. Дело 20/1882), размеры бронзовых наконечников были следующими. Длина каждой ножки – около 8,8 см, диаметр – 3,0 2,3 см, размеры основания копытца – 2,5 – 2,0 см, размеры отверстия – 2,0 x 1,5 см (вверху) и 0,8 x 0,6 см (в основании). Эти фигурные бронзовые украшения как будто одинаковые (комплектные) и служили наконечниками ножек. Они оде-

вались на деревянный стержень, очевидно, прямой и гладкий, в нижней части прямоугольной в сечении формы. С двух сторон (на боковых поверхностях) у верхнего края ножек проделано по одному круглому сквозному отверстию. Обычно в металлических наконечниках в форме ножек животных (или человеческих) через такие дырочки проходил металлический штифт, скреплявший украшение с деревянной основой ножки табурета. В.М. Скуднова сообщает, что среди комплекса вещей из этой могилы найдены орнаментированные бронзовые кружки (без уточнения количества), которые могли иметь отношение к системе крепления «скамейки» [Скуднова, 1988, с. 24, 87]. Упоминает одну такую находку в этом комплексе, называя ее бронзовой шайбой, и Н.И. Сокольский [Сокольский, 1971, с. 88]. В публикации Д.Я. Самоквасова ни эти дисковидные детали, ни бронзовый крепежный штифт не упомянуты.

Примечательно, что практически тождественные украшения в виде козых ножек с копытцами происходят из раскопок некрополя Ольвии 1911 г. В грунтовой могиле № 82 отмечены четыре таких экземпляра (рис. 14, 4). В.М. Скуднова оставила следующее их описание: «...копыто отделено поперечным рубчиком, над которым пояс насечек имитирует шерсть, вдоль всей ножки проходит желобок; верхний край, выступающий двумя полукругами, украшен узким рубчиком с насечками; на задней стороне – три широких желобка и два выступа в виде бабок; сверху поперек продет бронзовый стержень, заклепанные концы его едва видны снаружи; внутри ножек – остатки дерева». Длина их – 8,6 см. Кроме того, в этой могиле были найдены пять изделий, по мнению исследовательницы, соотносящиеся с бронзовыми наконечниками (рис. 14, 5-6). Это «три алебастровых украшения округлой формы с углублением с обратной стороны, в середине – отверстие, в которое вставлен бронзовый гвоздь» и два плоских бронзовых диска «с концентрическими рубчиками на лицевой стороне», сквозь которые в центре проходит «толстый стержень с круглой шляпкой». Далее она указывает диаметр – 4,3 см, очевидно, он относится к бронзовым дискам⁴. Описанные выше детали, вероятно, служили для укрепления перекрестья ножек скамейки. Погребальный комплекс датируется концом VI в. до н.э. [Скуднова, 1988, с. 85 (1), 87 (15)]. Ольвийская находка очень близка знаменской по размерам, но отличается более тщательной проработкой деталей оформления. Среди аналогий можно упомянуть еще два близких окончания ножек из кургана конца V – начала IV вв. до н.э., раскопанного А.А. Бобринским в 1891 г. на северном склоне горы Митридат в Керчи, и более массивный (но меньшей высоты) экземпляр (рис. 14, 3), найденный там же (как будто в том же году) в одной из катакомб IV в. до н.э., о котором сообщал К.Е. Думберг [ОАК за 1891, с. 67-68;

⁴ Н.И. Сокольский упоминает эти находки среди украшений ложа, тоже рассматривая их в комплексе с бронзовыми ножками (с внутренним диаметром 2,2 см), и приводит размер «наверший из алебастрового камня» 0,5 см [Сокольский, 1971, с. 88].

Сокольский, 1971, с. 88, табл. 1, 7]. Н.И. Сокольский соотносит все упомянутые выше бронзовые ножки с ложами. Известна такая находка и в одной из могил VI в. до н.э. некрополя Ялиса на Родосе, где близ мраморного саркофага лежали бронзовые ножки и округлые мраморные навершия с железными стержнями [Jасорі, 1929, p. 270-271, fig. 268-269]. В качестве отдаленных соответствий здесь можно вспомнить еще две находки. Четыре литых бронзовых наконечника в форме конских ножек с копытцами, с вставленными в них деревянными стержнями вертикальных ножек, происходят из кургана 19 могильника Юстыд XII (в Восточном Алтае), комплекс которого датируется в пределах V-IV вв. до н.э. (рис. 14, 7). Здесь эти детали служили подставками блюда столика [Кубарев, 1991, с. 65, 133, рис. 14, табл. XLV, 4-7]. Наконечники этого предмета отличаются два момента. Во-первых, эти ножки более массивные и простые, и в отличие от приведенных выше, они не полые, а имеют углубления приблизительно на две трети высоты для деревянного столбика ножки. Во-вторых, основание копыта расположено перпендикулярно к втулке, т.е. вертикальные ножки столика стояли ровно. С последним экземпляром перекликается и большое бронзовое блюдо – стол прямоугольной формы, найденное близ г. Алма-Ата (Казахстан), известное в археологической литературе как «Семиреченский алтарь». Четыре низкие ножки его тоже завершаются копытами [Артамонов, 1973, с. 38, рис. 43]. Однако в последнем случае ножки иной конфигурации (с явно выделенными гранями), а форма столешницы с горизонтальными ручками и характер объемного декора из 25 крылатых кошачьих хищников, шествующих по рельефному бортику, носят характерные черты регионального изобразительного искусства. Специфические особенности трактовки морды, суховатая моделировка фигуры фантастических существ напоминают ахеменидские образцы. Круг приведенных выше аналогий демонстрирует, что фигурные металлические наконечники различной модификации могли украшать ножки различных типов мебели – от громоздких лож и разного рода мебели для сидения, до различного назначения (в том числе и ритуального) столиков (рис. 15) и миниатюрных подножных скамеечек. Последние, кстати, употреблялись в течение всей античной эпохи. Прямоугольной формы, с вертикальными короткими ножками, они стояли перед креслом или ложем. Часто окончаниям их ножек тоже придавали форму звериных лап (рис. 5, 2-3) [Корске, 1967, fig. 68-70].

Возвращаясь к знаменской находке, стоит остановиться на конструкции наконечников. Основание копыта у них срезано под острым углом к оси самой втулки. Следовательно, если основание копыта будет стоять (как должно) горизонтально, тогда ножка примет наклонное положение. Основываясь на этом обстоятельстве, мы склонны отнести их к декору складного табурета (δίφοος ὀμλδίας) на X-образной опоре. Косвенным аргументом в пользу такой реконструкции может служить и упомянутая В.М. Скудновой и Н.И. Сокольским пара небольших бронзовых дисков. Предполагается, что такие шайбы использовались

в системе крепления – в месте пересечения пары ножек, в них просверливалось отверстие, в которое вставлялся металлический штырь. На каждое окончание его нанизывалась шайба, а затем концы штыря расклепывались. То есть металлические диски являлись элементами крепежной системы ножек складных табуретов, придававшими им большую устойчивость и прочность. Такие предметы мебели хорошо известны на территории Египта и Греции. Изображения подобных табуретов с перекрещивающимися ножками, прямыми или фигурно изогнутыми, украшенными наконечниками в форме козьих ножек, встречаются и в вазовой живописи. Причем на этнографически точных рисунках античных художников (рис. 16) округлая деталь крепежа ножек часто как будто акцентирована [Кес, 1981, с. 49].

Погребальный комплекс из кургана у с. В.Знаменка датируется V в. до н.э.

2. Табурет иной конструкции найден в основном погребении (№ 1) **кургана 13 близ того же села Великая Знаменка** (раскопки В.В. Отрощенко 1984 г.). Он стоял в центре большой квадратной ямы (погребальной камеры), на помосте, где лежали двое (?) погребенных и часть сопровождающего инвентаря (рис. 17, 1). Могила с бревенчатым перекрытием. Преимущественно центральная ее часть сильно пострадала из-за ограбления. Тем не менее, в грабительском ходе и камере сохранился большой набор вещей: посуда (три сероглиняные амфоры, розовоглиняная лекана, алабастр в войлочном мешочке, бронзовые лутерий и ойнохоя, каменное блюдо с красной минеральной краской), жертвенное мясо (две боковины коня) с железным ножом; вооружение (пять втоков копий или дротиков, бронзовый наконечник стрелы, развернутый доспех с чешуйчатым покрытием и семью бронзовыми ворварками); украшения (несколько типов нашивных золотых бляшек, украшавших детали костюма – 9357 экз., две золотые подвески, 16 золотых бусин, 18 стеклянных и сердоликовых бусин в золотой оправе, два стеклянных литика и каменный скарабей); предметы туалета и быта (фрагментированное бронзовое зеркало, костяные детали ларца (?), восемь заполированных астрагалов, железные щипцы и четыре крюка). В трех не потревоженных грабителями нишах сохранились соответственно: три деревянных чаши с золотым декором (ниша 1); два бронзовых котла с мясной пищей (ниша 2); 14 амфор, бронзовые сито и черпак, деревянные ритон и цилиндрический кубок с золотым декором и чашечка с бронзовыми заклепками (ниша 3). Кроме того, с этой могилой связано захоронение «стоявшего» взнузданного коня в отдельной яме [Отрощенко, Рассасакин, 1985, с. 285-286].

Авторы отчета оставили следующее описание предмета мебели: «В центре помоста, на дне, между погребенными были зафиксированы остатки деревянных брусков, напоминающих табурет: четыре прямоугольных глубоких отпечатка ножек и отпечатки соединяющих их брусков. Общие размеры квадрата 19,0 x 23,0 см, размеры ножек 4,0 x 6,0 см, глубина их вдавлений от 5,5 до 8,0 см. Внутри отпечатков собрано серебристое вещество и вещество

белого цвета. Рядом с предполагаемым табуретом лежал в войлочном мешочке алабастр, сильно раздавленный обвалом» [Отрощенко, Рассмакин и др., 1985, с. 11].

Судя по вертикальным отпечаткам деревянных ножек в полу камеры, этот табурет относится к типу так называемого дифроса (δίφροσ). Эта разновидность табурета была популярна в Древней Греции в течение всей античной эпохи. Ножки подобных предметов мебели, как правило, круглые в сечении делали точеными. Основу сидения составляла прямоугольная рама из четырех планок, шипами вставленных в гнезда ножек, на которую натягивались перекрещенные кожаные ремни, образующие сетку [Сокольский, 1971, с. 96]. Дифросы различались оформлением ножек [Richter, 1926, с. 30] и, очевидно, размерами рамы-сидения. Оригинальных образцов деревянных греческих дифросов в античных центрах Северного Причерноморья практически не сохранилось. Представление о них дают изображения в вазовой живописи, на барельефах и описания в произведениях греческих авторов. От классических греческих образцов (как правило, с точеными ножками) велико-знаменский экземпляр отличают относительно простые прямоугольные в сечении опоры. Отпечатки планок проножек (?) позволяют реконструировать форму и размеры сидения. Прямоугольной формы сидение сравнительно небольших размеров – 19,0 x 23,0 см при высоте его рамы 2,5 см. Высоту табурета по сохранившимся следам, к сожалению, восстановить невозможно. Здесь можно лишь говорить о том, что высота до проножки составляла не менее 8,0 см.

На основании набора из 17 амфор (из трех центров производства), относящихся к 460-450 гг. до н.э. [Монахов, 1999, с. 106], этот погребальный комплекс датируется серединой V в. до н.э.

3. Табурет подобной конструкции стоял под торцевой стенкой южной (кладовой) камеры центральной могилы **кургана Солоха** (раскопки 1912 г.) (рис. 17, 2). Погребальное сооружение состояло из двух камер – северной погребальной и южной кладовой. Ограблению подверглась только погребальная камера. Наряду с разбросанными костями одного скелета, здесь сохранились деревянная чаша с золотым декором, серебряный килик, красноглиняная амфора, бронзовый киаф, колчан с бронзовым наконечниками стрел, золотая игла, золотые нашивные бляшки нескольких типов от костюма и напутственная мясная пища. В не потревоженной грабителями кладовой стояли: бронзовый котел с деревянным ковшом и железным штырем-вилкой, бронзовая фиала, три амфоры и изящная бронзовая тележка. Н.И. Веселовский отметил в отчете, что деревянный табурет «сильно пострадал от времени и рассыпался при расчистке». Из более чем скудного описания предмета следует, что он напоминает высокий футляр, стенки которого «не были забраны сплошь, а имели местами просветы», а от нижней части сохранились «точеные деревянные столбики и планки, вставленные в рамки табурета» [Манцевич, 1987, с. 39, 127], т.е. планки царги.

В дополнение к этим сведениям С.А. Половцова сообщила о размерах табурета – 0,43 x 0,74 x 0,55 м, и о том, что части его были связаны железными скрепами [Половцова, 1914, с. 3]. Сохранилось две П-образные скрепы (или, скорее, скобы) в виде расширенных в средней части коротких тонких полос металла с загнутыми под прямым углом заостренными концами (рис. 17, 3). Длина их одинакова – 2,7 см, остальные параметры различны: ширина – 0,7 и 1,0 см, длина концов соответственно 1,7 и 1,2 см, и 1,3 и 1,1 см [Манцевич, 1987, кат. 11].

Для реконструкции солохского табурета важна ремарка А.П. Манцевич касательно назначения металлической тележки, стоявшей рядом с ним. Исследовательница отметила, что «...нахождение деревянного предмета в виде *табурета, размеры которого соответствовали площади тележки (выделено нами)*, позволило Н.И. Веселовскому предположить, что «табурет» имел отношение к тележке, быть может, устанавливался на ней». Представленные в каталоге находок размеры тележки: длина – 75,0 см, ширина – 63,0 см, высота – 18,0 см [Манцевич, 1987, с. 38-39]. Сопоставляя эту информацию А.П. Манцевич и данные о размерах табурета, приведенные С.А. Половцовой (0,43 x 0,74 x 0,55 м), можно представить следующую реконструкцию. Табурет был относительно высоким (43 см), с сидением прямоугольной формы, размерами 74 x 55 см. Высота практически оптимальна, соответствуя среднестатистической длине голени человека. В основу разработки стандартных параметров современной мебели для сидения (стульев и табуретов) положена, прежде всего, длина голени человека. Считается, что ножка стула или табурета не должна быть больше голени. Поэтому высота сиденья обусловлена длиной голени со стопой с добавлением 2–3 см на высоту каблука (если сиденье стула будет высоким, ноги будут висеть, уменьшится площадь опоры, соответственно, увеличится нагрузка на бедра; при меньшей высоте стула колени человека будут приподняты над сиденьем, образуя острый угол между голенью и бедром, уменьшится площадь опоры бедра и затруднится кровообращение ног). С учетом современных стандартов, высота сидения составляет, как правило, 42–45 см [Aranovich, Klimov, 2011, p. 20]. Таким образом, табурет из Солохи был достаточно удобен и вполне сопоставим с современными образцами этого типа мебели.

Вертикальные ножки скреплялись в верхней части с широкой рамой сидения (царгой), ниже проножками (поперечными планками) между собой. Сидение, вероятно, было наборным и вместе с проножками и создавало впечатление «просветов стенок», отмеченных Н.И. Веселовским. Догадываться остается и о форме ножек. Думается, в «точеных столбиках» следует видеть круглые в сечении (скорее всего, сложнопрофилированные) ножки. К сожалению, место железных скоб в системе крепления деталей не обозначено. Учитывая малые размеры, можно допустить их использование в фиксации элементов сидения. Среди деталей табуретов подобные металлические скобы как будто не упоминались. В то же время такие детали, наряду с деревянными накладками, скрепляли

отдельные части климосов – стульев с серповидными ножками [Соболев, 2000, с. 23]. В любом случае именно эта деталь – соединительные железные П - образные скрепы – отличает солохский экземпляр от прочих, найденных в скифских курганах. Была ли спинка у этого предмета или нет, т.е. стоял ли в могиле стул или табурет? На этот вопрос ответить невозможно. Что же касается конструкции самого предмета мебели, думается, наиболее подходящей иллюстрацией могут служить два изображения на золотом горите из Мелитопольского кургана с широкими вертикально поставленными «перекладинами» (рис. 17, 4-5). Погребальный комплекс датируется концом V в. до н.э.

4. Лучше других сохранился деревянный табурет из **кургана 2 у с. Зеленое** Херсонской области. Он стоял в северной камере №1 основной могилы (№ 3) у ложа погребенного воина (35-55 лет). В набор сопровождающего инвентаря входили защитный доспех с чешуйчатым покрытием, два колчана и отдельно лежащий пучок стрел (в общей сложности 483 стрелы с бронзовыми наконечниками), три копья с железными наконечниками, деревянное блюдо с напутственной мясной пищей и железным ножом, две деревянные чаши, чернолаковый килик и красноглиняный лекиф. Кроме того во входной яме стоял бронзовый котел с частью туши барана [Фиалко, 2010, с. 41; 2011].

Табурет представлял собой конструкцию с четырьмя цельными вертикальными ножками одинакового профиля (сохранилось две) (рис. 18, 1-2). В верхней половине ножки почти цилиндрической формы со слабым сужением книзу и округлым верхним завершением; в нижней трети они приобретают форму граненого конуса с плоским основанием. В верхней части каждой ножки с двух сторон сделаны вертикальные прорезы – пазы прямоугольной формы (размерами 2,8-3,1 x 2,2 см, глубиной 4,1 см) для крепления соединительных перекладин, образующих царгу (рис. 18, 4). Высота ножек 29,8 и 30,3 см; диаметр – 6,5-2,5-6,0-5,4 см. Целиком сохранилась одна перекладина, соединяющая две ножки; длина видимой ее части 21,0 см (реальная длина 29,2 см), высота – 3,3-3,5 см, ширина – 1,4-1,7 см. В перекладине сделано три небольших сквозных наклонных прорезы для крепления перекрещивающихся ремней сидения (рис. 18, 3). Выступающие над рамой сидения округлые окончания ножек, очевидно, предполагают дополнение – набитую травой подушку. Судя по реконструкции художника П.А. Улько (рис. 18, 5), сделанной в поле непосредственно после находки предмета, сидение табурета имело прямоугольную форму. Таким образом, табурет из кургана у с.Зеленое был небольшим – высотой чуть более 30,0 см, с вероятными размерами сидения 27,0-30,0 x 40,0-45,0 см [Фиалко, 2012, рис. 8]. Сравнение этого экземпляра с найденным в кургане Солоха демонстрирует, что в данном случае речь идет о более низком (приземистом) табурете, фактически представляющем собой промежуточный вариант между высоким табуретом и скамеечкой для ног. Примечательно, что близкие по размерам и конструкции табуреты небольшой высоты (30 – 40 см) с плетеным

сидением широко распространены и сегодня в повседневной жизни населения Балкан (рис. 19).

Погребальный комплекс кургана у с. Зеленое датируется в пределах первой половины – второй четверти IV в. до н.э.

5. Еще одна находка происходит из заполнения ограбленного центрального погребального сооружения кургана **Вишневая Могила** Рогачикского курганно-го поля, раскопанного Ю.В. Болтриком в 1976 г. близ пос. Верхний Рогачик Херсонской обл. Исходя из характера инвентаря, можно предположить, что могила служила усыпальницей мужчины и женщины. Среди остатков заупокойного вещевого сопровождения обнаружены: кости от мясной напутственной пищи, портупейный пояс с пластинчатым покрытием, железный меч, не менее пяти копий с железными наконечниками, 26 стрел с бронзовыми наконечниками; россыпь золотых украшений одежды (255 нашивных бляшек различных типов, 90 бусин, 57 пронизей и 4 подвески от сетчатого нагрудника); серебряная булавка, деревянная чаша с золотой обкладкой, фрагментированное костяное веретено, 10 ножей, сероглиняная миска, детали повозки и др.

Здесь уцелела лишь одна фрагментированная деревянная ножка табурета с утраченным нижним основанием (рис. 20, 1). Дерево очень плохой сохранности, предмет не сохранился. Ножка вертикальная, прямая. Верхняя, более широкая ее часть скруглена, здесь она практически ровная, с тенденцией незначительного сужения книзу. В сечении форма ножки близка к овалу или прямоугольнику со сглаженными углами. Высота сохранившейся части 21,4 см, размеры сечения 5,2 x 4,5 см. В верхней части, приблизительно в 3,0 см ниже выпуклого окончания, вырезан широкий паз для фиксации рамы. Высота паза 4,0 см, глубина около 4,0 см. В данном случае система крепления рамы выглядит отличной от той, что хорошо зафиксирована у табуретов из Мельгуновского кургана, Солохи и Зеленого. Обычно для каждой поперечной перекладины в ножке делалась отдельная прорезь, т.е. на ножке вырезались два щелевидных углубления, развернутых внутрь. На ножке из Вишневой Могилы сохранилось единое углубление, как будто подтреугольное в сечении, где концы двух перекладин рамы упирались друг в друга. В случае подобного соединения перекладин прочность конструкции более чем сомнительна. Приведенные выше аналогии ножек табуретов убеждают, что и в этом случае была сделана пара прорезей, «слившихся» в результате разрушения перегородки. Ножка табурета из Вишневой Могилы лишена вычурных фигурных элементов и выглядит гораздо массивнее и проще, чем ножки табурета из Зеленого. По форме сечения она скорее переключается с табуретом из кургана 13 у с. В. Знаменка. Относительно высоты этого табурета, как, впрочем, и формы, и размеров сидения судить не приходится из-за значительных повреждений единственной детали (рис. 20, 2). Вишневая Могила датируется в пределах последней трети IV в. до н.э.

В сравнении с изящными точеными сложнопрофилированными ножками

табуретов и стульев, изображенных на каменных надгробиях, табуреты из Зеленого и Вишневой Могилы кажутся намного грубее и проще. Не исключено, что скифы могли предпочесть более добротный и основательный вариант мебели, соответствующий их подвижному образу жизни и непростым условиям быта.

С некоторой долей сомнения мы включили в нашу серию находки из еще двух погребальных комплексов.

6. В погребении 2 кургана 14 в уроч. Носаки, раскопанном близ с. Балки Запорожской обл., отмечена деревянная подставка [Черненко, Бессонова, Болтрик и др., 1986, с. 324]. В боковой не пострадавшей от ограбления могиле вместе с костяком погребенной женщины сохранился относительно скромный набор маловыразительных артефактов: напутственная мясная пища с железным ножом, части костяного веретена, колчаный набор (42 стрелы с бронзовыми наконечниками) и еще один железный нож с костяной рукоятью (очевидно, колчаный) (рис. 21). Из более чем краткого описания погребения следует, что «череп скелета лежал на деревянной подставке» в виде квадратной рамки с шириной сторон 0,46 м, «состоявшей из двух продольных скрепляющих планок и восьми поперечных» [Бидзиля и др., 1975, дневник Савовского с. 50-53; 1977, с. 155, рис. 41]. Графическое изображение этой конструкции как будто напоминает решетчатый настил, состоявший из отдельных «плах» шириной около 6-7 см. В тексте полевого дневника И.П. Савовского и публикации этого погребального комплекса следов деревянных плах под скелетом не отмечено. Однако на полевом чертеже между костями правого предплечья и корпуса зафиксированы три коротких (длиной 40-44 см) деревянных «планки», лежавшие практически вплотную [Бидзиля и др., 1975, № 67].

Аргументами против интерпретации этого предмета как решетчатый настил (или помост) могут служить, во-первых, его форма и слишком малые размеры (эта конструкция слишком узка для ложа взрослого человека). Во-вторых, поперечные плахи рамы расположены плотно друг к другу, создавая сплошную плоскость (без характерных просветов).

Думается, в этом погребении стоял какой-то предмет мебели. Это могла быть и маленькая (?) скамеечка, возможно, положенная в могилу в разобранном виде и использованная в качестве подголовника. На эту мысль натолкнули три отдельно лежавшие «планки», длина которых (40-44 см) вполне сопоставима с длиной ножек табуретов. Хотя не исключены и другие варианты толкования этой деревянной конструкции.

Курган датируется IV в. до н.э.

7. В боковой могиле (№ 1) Мелитопольского кургана, находившегося на западной окраине г. Мелитополя Запорожской обл., зафиксированы остатки деревянной конструкции (рис. 22, 1). В сложной катакомбе совершено парное захоронение двух женщин – знатной скифянки в сопровождении служанки, частично ограбленное. Хозяйку погребли в камере на деревянном настиле,

в парадном костюме, все элементы которого были щедро расшиты золотыми бляшками разных типов. Костюм дополняли золотые украшения: сетчатый нагрудник, височное кольцо, щитковый перстень и стеклянные бусы. Кроме того, в разных местах камеры найдены: фрагментированный серебряный килик, две деревянных шкатулки с бусами, амулетами и принадлежностями рукоделия, костяное веретено с несколькими насадками, шило, наконечник стрелы у голени правой ноги. В хозяйственной нише сохранились кости от напугтственной мясной пищи, чернолаковая пелика и остатки железных предметов. Служанку похоронили в дромосе на деревянном настиле. Среди личных вещей ее: серебряные кольцевидные серьги, ожерелье и браслеты (два из разнообразных бусин на кожаных ремешках, бронзовый и два железных кольцевидных), железное шило и глиняные пряслица для простого веретена, мисочка с лаковым покрытием. Во входной яме, кроме того, оставлена сопровождающая основную погребенную утварь: металлические детали повозки, бронзовый котел с костями овцы, 11 амфор и потерянные грабителями вещи из камеры [Тереножкин, Мозолевский, 1988, с. 25-42, рис. 18].

Почти в центре дромоса, между стоявшими под стенкой амфорами и деревянным настилом с погребенной служанкой, найдены «обработанные деревянные детали... поверх них... горлом на юг, лежала амфора». Зафиксировано 16 деталей, занимавших площадь 0,9 x 1,0 м (рис. 22, 2). «Большинство находок (№ 1-4, 6, 8-13) являлись обломками плашек, не сохранивших определенную форму. Длина их 13-35 см, ширина до 5 см. Толщина различная; один из обломков (№ 12) имеет квадратное сечение. Пять... деталей снабжены сквозными прямоугольными вырезами». Лучше и полнее других сохранились пять деталей. «Предмет № 5 (длина 50 см, ширина 5-6 см, толщина 4,0 см) в сечении прямоугольный. Ближе к концам – два сквозных прямоугольных выреза размерами 6,6 x 1,6 см. Расстояние между отверстиями 25 см. В одном из них сохранилась плоская деревянная вставка. Предмет № 7 сохранился на длину 43 см. Сечение то же. С одной стороны... аналогичный вырез. Предмет № 14. Длина 49 см (концы обломаны), ширина 6-7 см. Также имеет вырез шириной 3,5 см. О длине последнего судить невозможно. Не исключено, что с боков деталь имела поперечные вырезы. Предметы № 15 и 16 лежали в длину один за другим. Форма их схожа. Длина обоих около 40 см. Один из концов утончен на клин, другой – раздвоен, но на разных предметах, на разных плоскостях. Ближе к концу клина, параллельно последнему, выдолблено прямоугольное отверстие размерами 7 x 1,8 см, оформленное с боков значительным утолщением (5-6 см против 3-4 см у другого конца). На предмете № 15 в отверстии сохранилась плоская деревянная вставка» [Тереножкин, Мозолевский, 1988, с. 68-69, рис. 66].

А.И. Тереножкин интерпретировал эти детали как остатки ярма [Тереножкин, Мозолевский, 1988, с. 25], с чем не соглашался Б.А. Шрамко [Шрамко, 1984, с. 253-254]. Б.Н. Мозолевский предположил их взаимосвязь

с конструкцией повозки [Тереножкин, Мозолевский, 1988, с. 69]. В данном случае обращают на себя внимание два обстоятельства: 1 – малое количество и относительная хрупкость деталей; 2 – контекст этой находки, который прямо перекликается с ситуацией в кургане № 13 у с. В. Знаменка и кургане 2 у с. Зеленое, приведенной выше. Думается, описанные обломки из Мелитопольского кургана могли некогда составлять небольшой длинный табурет или скамейку (или столик?) высотой около 50,0 см, размерами приблизительно 90 x 50 см. Нижняя соединительная рама, по-видимому, располагалась в 10 см выше основания ножек. Сидение и здесь могли составлять переплетенные ремни, а возможно, и сетка из деревянных полос (если вспомнить сохранившиеся деревянные детали), которые часто употребляли греки [Сокольский, 1971, с. 89]. В Мелитопольском кургане, как и в курганах у сел В. Знаменка и Зеленое, табурет стоял поблизости от настила с покойным. В погребении В. Знаменского кургана на табурете лежали сосуды – алабастр и, судя по двум округлым пятнам «серебристого вещества», металлические (серебряные?) чаши. В Зеленом на табурете лежал колчан со стрелами. В Мелитопольском кургане на табурет положили амфору. Таким образом, эта амфора, одна из 11 найденных в могиле, оказалась как будто обособленной (остальные стояли под двумя длинными стенками дромоса), акцентированной. Быть может, ее наполнили более дорогим вином, предназначенным непосредственно для главной покойницы. Под тяжестью сосуда, а возможно, и рухнувшего свода, табурет «сложился», потеряв свои очертания. Погребальный комплекс Мелитопольского кургана датируется концом третьей – началом четвертой четверти IV в. до н.э.

* * *

В обиходе у древних греков, как известно, было три основных формы мебели для сидения: скамеечки, обычные и церемониальные (тренообразные) стулья. Для VI в. до н.э. характерна мебель, созданная по образцам азиатских мастеров – с жесткими, прямоугольными каркасами, с металлическим покрытием. Позднее греческая мебель становится проще и в то же время гармоничнее и изящнее. Расцвет греческого мебельного искусства приходится на V - III вв. до н.э. В это время расширяются не только ассортимент предметов мебели, но и варианты ее декорирования. Ранняя форма скамеечки или табурета (дифроса) еще очень проста и довольно громоздка, с четырехгранными или круглыми точеными (фигурными) ножками, утончающимися книзу, и чаще всего плетеной поверхностью для сидения [Кес, 1981, с. 46, 48]. Другая форма – складные табуреты на X-образной опоре, сформировавшиеся в Египте, где они известны в царских погребениях ранней династической эпохи (3400-2980 гг. до н.э.) [Соболев, 2000, с. 10]. Первоначально такие складные табуреты были просты и практичны, без каких-либо нефункциональных элементов. Позже в дворцовом обиходе встречались пышно отделанные образцы. Один из подобных роскошных экземпляров сохранился на изображении сцены охоты – сидя на таком табурете, фараон

Нового царства Тутанхамон стреляет в диких уток. В это же время у египтян появляется новый прием оформления ножек мебели в виде звериных лап (обычно волчьих, львиных; известны и в виде копыт жвачных животных), призванный устранить их первоначальную тектоническую неуклюжесть и грубость [Kaesz, 1979, p. 23, 25]. Такие табуреты египтяне делали из дерева, а ножки вырезали из цельных слоновых бивней [Соболев, 2000, с. 10]. В Греции складные табуреты достигли большого разнообразия [Кюерпен, Бреуер, 1904, fig. 16]. Позднее манера оформления ножек мебели в виде лап и ног зверей, человеческих ног появляется и у греческих мастеров. Кресла представлены двумя видами. Более ранняя форма близка церемониальным креслам (тронам) жителей Востока – это довольно тяжелое, высокое изделие мебели со спинкой, боковинами и неуклюжими дощатыми ножками, вставленными в раму сидения. Часто этот тип громоздких кресел встречается в произведениях изобразительного искусства – на расписных вазах с многофигурными композициями и на мраморных барельефах. В V в. до н. э. в повседневном пользовании, преимущественно у женщин, появляется легкий, элегантный *клизмос*, напоминающий современные стулья. Характерная черта этого типа мебели – серповидные ножки (рис. 3, 1). Их изогнутые задние ножки держали спинку. Такие стулья изготавливали из гнутой древесины с применением бронзы. Отдельные части таких стульев скреплялись металлическими скобами или деревянными накладками. Привилегией богатых горожан были парадные стулья с украшениями [Кес, 1981, с. 48; Соболев, 2000, с. 10, 23]. Помимо разнообразного металлического декора, в том числе скульптурных наконечников, излюбленным материалом для украшения парадной мебели была кость, особенно слоновая. Этот материал широко применялся в мебельной отделке Египта, а позднее и Греции [Ventris, 1955, p. 109; Павлов, Ходжаш, 1959, с. 138; Сокольский, 1971, с. 94]. На сиденья табуретов и стульев клали тюфячки, декоративные подушки или циновки, иногда их прикрепляли к раме, а на спинку набрасывали шкуру или ткань [Жущиховская, 2010, с.42]. Такие детали нередко отчетливо обозначены на каменных барельефах и расписных вазах (рис. 3, 1; 4, 3; 6, 2-3; 23).

Судя по сохранившимся в могилах деталям мебели, из всего многообразия античных образцов скифы предпочитали главным образом табуреты. Номады пользовались двумя их разновидностями – с Х-образными и вертикальными ножками, с явным преобладанием последних. Любопытно, что у табуретов с вертикальными опорами из скифских памятников ножки преимущественно расширяются к основанию в отличие от собственно греческих с зауженными книзу ножками. Скорее всего, это объясняется разницей в условиях их эксплуатации. Каменные полы жилищ и дворцов эллинов позволяли использовать мебель с изящными, тонкими, зауженными к основанию ножками. Подвижному образу жизни кочевников и преимущественно грунтовым поверхностям более соответствовала мебель с вертикальными, более добротными и устойчивыми ножками, нижняя часть которых была ровной или расширяющейся к основанию.

Относительно половой принадлежности погребенных, среди инвентаря которых найдены предметы мебели, точной информации, к сожалению, не так много. Тем не менее, сводные данные о рассмотренных выше находках (таблица 1) позволяют нам отметить следующую тенденцию. В ранней группе предметов мебели четкие сведения есть лишь для одного случая – в кургане 20 уроч. Холодный Яр похоронен мужчина 60 лет. В трех случаях – Литой, 3/Ш Келермесский и Верхне-Дарьевский курганы (по наличию оружия и отсутствию специфических женских атрибутов) можно предположить мужские захоронения, остальные два комплекса (Криворожский и Келермесский курганы) не дают возможности для каких-либо догадок.

Для поздней группы информации как будто больше. Четкую взаимосвязь с мужским (возраста 35-55 лет) захоронением имеет находка из Зеленого. С мужчинами уверенно можно соотнести также Велико-Знаменский курган (1884 г.) и катакомбу Солохи (1912 г.). На первый взгляд, как будто продолжают эту тенденцию еще два комплекса – центральная могила Вишневой Могилы и курган 13 у с. В. Знаменка – парные захоронения мужчины и женщины. Но если относительно первого особых сомнений не возникает, со вторым комплексом картина менее ясна. Могила действительно довольно просторна (размеры ее по дну - 5,2 x 5,5 м) и вполне могла предназначаться для двоих покойников. В научном отчете на этот счет есть следующая информация: «Погребение было парным: мужчины и женщины, лежавших, вероятно, на спине, в вытянутом положении, головой на СЗ. Об этом свидетельствуют сохранившиеся *in situ* левые малая и большая берцовые кости женского скелета. Остальные кости женщины были собраны на дне грабительского колодца вместе с черепом. Весь мужской скелет был, вероятно, вынесен на поверхность» [Отрощенко, Рассамакин и др., 1985, с. 9]. Антропологические исследования Е.А. Шепель подтверждают информацию о наличии в этой могиле костей лишь женского скелета [Круц, Шепель и др., 1986, с. 313]. Однако здесь стоит обратить внимание на то, что, во-первых, захоронение было одноактным (следов подзахоронения здесь нет). Во-вторых, ограбление происходило тогда, когда мягкие ткани и сухожилия женщины уже распались. Поэтому часть скелета осталась на месте в камере, остальные его части отмечали путь (в грабходу), по которому их тащили грабители. Но тогда и состояние мужского скелета должно бы было соответствовать состоянию женского, и в могиле или грабительском лазе должна бы сохраниться хотя бы часть его костей. Однако их вообще нет. Поэтому нельзя исключать, что могила была одиночной. В пользу такого предположения свидетельствует и наличие только одного (а не двух) коня. В таком случае могила соотносится с так называемой амазонкой достаточно высокого ранга (о чем свидетельствуют два котла, обилие золотых украшений и большие размеры погребального сооружения). Смущает здесь лишь одно обстоятельство – присутствие двух полусферических деревянных чаш с золотой плакировкой, которые до сих пор на территории

Европейской Скифии соотносились с мужскими воинскими могилами [Фиалко, 2004, с. 269-272]. В то же время в степях Южного Приуралья известны случаи находок таких чаш и в могилах вооруженных женщин [Яблонский, 2009, с. 262].

Остальные две могилы IV в. до н.э. – курган 14 уроч. Носаки и могила 1 Мелитопольского кургана – принадлежали женщинам (причем в первом случае речь идет о так называемой амазонке). Становится очевидным, что у скифов предметы мебели полагались, главным образом мужчинам. Однако, с середины V в. до н.э. такие вещи постепенно входят в обиход скифянок, в том числе и амазонок.

Хронология скифских памятников, содержащих предметы мебели, как уже отмечалось выше, определяется достаточно широко – в пределах второй половины VII – IV вв. до н.э. Для ранних памятников более характерны тяжелые и вычурные, богато украшенные металлическими и костяными высокохудожественными элементами образцы тренообразной мебели восточного типа. Из приднепровских памятников V – IV вв. до н.э. происходят изредка довольно легкие изящные табуреты, преимущественно же это рациональные предметы мебели – без особого украшательства, удобные, прочные и в то же время относительно легкие, соответствующие условиям быта кочевого сообщества.

Обзор погребальных памятников, в которых найдены предметы мебели, и состав сопутствующего инвентаря в них, явно свидетельствуют о том, что это были преимущественно усыпальницы представителей знати высшего ранга. В то же время присутствие в их захоронениях богато декорированных предметов мебели, часто называемых тронами, демонстрирует распространение в скифской среде представлений о героизации, божественности царя и сакральной роли трона [Бессонова, 1990, с. 33]. Особенно это справедливо в отношении памятников скифской архаики. Высокий статус погребенных, помимо сооружений, подчеркивает также наличие в их сопровождении гривны, котла, вещей из драгоценных металлов, зависимых лиц и сопровождающих конских захоронений. Таким образом, приведенная выборка демонстрирует, что предметы мебели полагались представителям царского рода, высшей аристократии, военачальникам и, возможно, особо отличившимся воинам.

Примечательно, что места находок предметов импортной мебели тяготеют к важным древним магистралям и ключевым поселенческим образованиям близ них (рис. 24). Так, табурет из Литого кургана принадлежит комплексу, впущенному в насыпь эпохи бронзы близ средневекового Черного Шляха, трасса которого, несомненно, использовалась с древности. На закономерность расположения Литого кургана указывает его позиция между Чернолесским городищем и кустом поселенческих структур у сел Макеевка – Пастерское. Его место подчеркивает также ряд элитных скифских курганов (Болтышка, Мартоноша, Защита и др.), находящихся западнее по трассе Черного Шляха. В 80 км к северо-западу от него находится упоминавшийся выше курган №2 у имения Дарьевка. Эти два наиболее ранних комплекса маркируют определенный отрезок трассы Черного

Сводная таблица данных о находках предметов мебели из скифских памятников

группа	№ п/п	Место находки	мебель		Детали мебели	Пол погребен.	Дата погреб. (до н.э.)
			Высота в см	Разм. сидения в см			
1	1	Литой курган	38-42	--	11 серебряных с позолотой деталей 4-х ножек; серебряная розетка; 23 (?) гвоздя	м ?	2/2 7 в.
	2	Криворожский курган	--	--	серебряная головка бычка	?	2/2 7 в.
	3	Келермес, к.3/III	--	--	золотые розетка; 2 двуглавые накладки; серебряная львиная головка	м ?	2/2 7 в.
	4	Келермесские курганы	--	--	2 золотые львиные головки	?	кон. 7в.
	5	Верх. Дарьевка, к.2	--	--	костяная львиная головка	м ?	рубеж 7-6 вв.
	6	Холодный Яр, к.20			костяная львиная головка	м 60 лет	4 в.
2	7	В. Знаменка (1884 г.)			4 бронз. наконечника (козьи ножки), 2 бронз. диска (?)	м ?	5 в.
	8	В.Знаменка, к.13 (1984 г.)	?	23x19	отпечатки 4 дерев. ножек и сидения	ж, 65 лет, амазон.?	сер. 5 в.
	9	Солоха, Центр. катакомба	43-45	74x55	остатки дерева, 2 железные скрепы	м	кон. 5 в
	10	Зеленое, к.2	30	45?x30	2 деревянные ножки и перекладина	м, 35-55 лет	1/2 2/4 4 в.
	11	Вишневая Могила, Центр. погребение	?	--	1 ножка деревянная	м + ж ?	3/3 4 в.
	12	Носаки, к.14	≈ 40 ?	46x46	10 + 3 деревянных «планок»	ж (амазон)	4 в.
	13	Мелитопольский курган, могила 1	≈ 50	90x50	16 деревянных деталей	ж	кон.3/4-нач. 4/4 4 в.

шляха, большей частью проходившего через водораздельное пространство Гнилого Тикича – верховьев Ингула и Тясьмина. Памятники, расположенные вдоль этого отрезка шляха, наполнены архаическими импортами. Скорее всего, эти импорты попадали сюда как военные трофеи через Кавказ из Передней Азии [Кисель, 2003, с. 62-66] и из Ольвии как подарки и/или в результате торгового обмена [Болтрик, 2000].

Все прочие находки концентрируются в Левобережье Нижнего Днепра к югу – юго-востоку от Каменского городища. Элитные курганы, в которых найдены следы табуретов и скамеечки, тяготеют к боспорскому отрезку Транскифского пути, функционировавшего в V – III вв. до н.э. [Болтрик, 1990]. Их размещение – ранние близ Днепра, а более поздние глубже в степи, демонстрирует своеобразную горизонтальную стратиграфию, в которой оба кургана у В. Знаменки (1884 г. и № 13) занимают край плато. Эти курганы близки по погребальному обряду (большие квадратные ямы, обложенные и перекрытые деревом). Они отражают ближний к Каменскому городищу круг погребальных памятников V в. до н.э. За ними (дальше в степь) отстоит Солоха и на расстоянии в полдня пути от нее – курганы у с. Зеленое и Вишневая Могила. Это расположение курганов служит своеобразной иллюстрацией микроисторических процессов, отраженных в пространстве. Мебель же в этих комплексах, наряду с иными предметами городской цивилизации, отражала те культурные импульсы греческих полисов, которые впитывала скифская аристократия.

ЛИТЕРАТУРА

- Алексеев А.Ю.* Скифская хроника (Скифы в VII-IV вв. до н. э. Историко-археологический очерк).- СПб., 1992.
- Алексеев А.Ю.* Хронография Европейской Скифии VII-IV веков до н.э. - СПб., 2003.
- Артамонов М.И.* Сокровища скифских курганов в собрании Государственного Эрмитажа. – Прага - Ленинград, 1966.
- Артамонов М.И.* Сокровища саков. М., 1973.
- Баллонов Ф.Р.* Семантические корреляты изображений на келермесских «украшениях трона» // Северная Евразия от древности до средневековья. Тезисы конференции к 90-летию со дня рождения М.П. Грязнова. – СПб., 1992. - С. 169-170.
- Бандуровский А.В., Буйнов Ю.В.* Курганы скифского времени (северско-донецкий вариант). - Киев, 2000.
- Бандуровский А.В., Буйнов Ю.В., Дегтярь А.К.* Новые исследования курганов скифского времени в окрестностях города Люботина // Люботинское городище. - Харьков, 1998. – С. 143-182.
- Бандуровский А.В., Черненко Е.В.* Ахеменидские вещи из Люботинского могильника // Проблемы скифо-сарматской археологии Северного Причерноморья. Запорожье, 1999. – С. 27-30.
- Батчаев В.М.* Древности предскифского и скифского периодов // Археологические исследования на новостройках Кабардино-Балкарии в 1972-1979 гг. – II. - Нальчик, 1985. – С. 7-115.
- Бессонова С.С.* Скифские погребальные комплексы как источник для реконструкции идеологических представлений // Обряды и верования древнего населения Украины. - Киев, 1990. - С. 17-40.
- Бидзия В.И., Ляшко С.Н., Отрощенко В.В., Савовский И.П.* Отчет о раскопках курганных могиль-

- ников у сел Орлянка, Златополь, Балки, Шмальки, г. Днепрорудный Запорожской обл. в 1974 г. – Научный архив ИА НАНУ, №1974/10. – К. 1975.
- Бидзля В.И., Болтрик Ю.В., Мозолеский Б.Н., Савовский И.П.* Курганный могильник в уроч. Носаки // Курганные могильники Рясные Могилы и Носаки. Киев, 1977. – С. 61-159.
- Бобринский А.А.* Курганы и случайные археологические находки близ местечка Смелы. – Т. I. – СПб., 1887.
- Бобринский А.А.* Курганы и случайные археологические находки близ местечка Смелы. – Т. II. – СПб., 1894.
- Болтрик Ю.В.* Сухопутные коммуникации Скифии (по материалам новостроечных исследований от Приазовья до Днепра) // СА. – 1990. – № 4. – С. 121-130.
- Болтрик Ю.В.* Основной торговый путь из Ольвии в Днепровское Лесостепное Левобережье // РА. – 2000. № 1. – С. 30-45.
- Бондарь И.В.* Древнее золото. Из собрания Музея исторических драгоценностей УССР. - Москва, 1975.
- Галанина Л.К.* Контакты скифов с ближневосточным миром по материалам Келермесских курганов // АСГЭ. – 31. – 1991. – С. 15-29.
- Галанина Л.К.* Келермесские курганы. Степные народы Евразии. – Т.1. – М., 1997.
- Граков Б.Н.* Скифы. - Москва, 1971.
- Живкова Л.* Казанлыкская гробница. – М., 1976.
- Жущиховская И.С.* История материальной культуры. - Часть 1. - Владивосток, 2010.
- Иванчик А.И.* Киммерийцы и скифы: культурно-исторические и хронологические проблемы археологии восточноевропейских степей и Кавказа пред- и раннескифского времени. - М., 2001.
- Иссен А.А.* Греческая колонизация Северного Причерноморья. - Ленинград, 1947.
- Ильинская В.А.* Раннескифские курганы бассейна р. Тясмин (VII-VI вв. до н.э.). – Киев, 1975.
- Ильинская В.А., Тереножкин А.И.* Скифия VII – IV вв. до н.э. – Киев, 1983.
- Кес Д.* Стили мебели. - Будапешт, 1981.
- Кисель В.А.* Шедевры ювелиров Древнего Востока из скифских курганов. – СПб., 2003.
- Книпович Т.Н.* К вопросу о торговых сношениях греков с областью р. Танаис в VII – V вв. до н.э. // ИГАИМК – 1934. – Вып. 104. - С. 90-110.
- Круц С.И., Шепель Е.А., Сегада С.П., Потехина И.Д., Покас П.М., Назарова Т.А., Литвинова Л.В., Рудич Т.А.* Каталог палеоантропологических коллекций Института археологии АН УССР. – Научный архив ИА НАНУ. - Плановая тема № 118. - Т. 2. – Киев, 1986.
- Кубарев В.Д.* Курганы Юстыда. Новосибирск, 1991.
- Латышев В.В.* Известия древних писателей греческих и латинских о Скифии и Кавказе. – Т. 2. – СПб., 1993.
- Максимова М.И.* Ритон из Келермеса // СА. – 1956. № 25. – С. 215-235.
- Манцевич А.П.* Головка быка из кургана VI в. до н.э. на р. Калитве // СА. 1958. № 2. – С. 196-202.
- Манцевич А.П.* Курган Солоха. Публикация одной коллекции. – Л., 1987.
- Маразов И.* Ритоните в Древня Тракия. - София, 1978.
- Миллер Г.Ф.* Изъяснение о некоторых древностях, в могилах найденных // Ежемесячные сочинения и известия об ученых делах. - 1764. Декабрь.
- Минасян Р.С.* Матрица - «формер» // Археологический сборник. – 2010. - № 38. – С. 180-195.
- Монахов С.Ю.* Греческие амфоры в Причерноморье. Комплексы керамической тары VII-II вв. до н.э. – Саратов, 1999.
- Мурзин В. Ю.* Скифская архаика Северного Причерноморья. - Киев, 1984.
- ОАК за 1891 г. – СПб., 1893.
- Отрощенко В.В., Рассемакин Ю.Я.* Раскопки скифского кургана у с. Великая Знаменка // АО 1984 года. – М, 1985. - С. 285-286.
- Отрощенко В.В., Рассемакин Ю.Я. и др.* Отчет о раскопках Запорожской экспедиции в 1984 г. – Научный архив ИА НАНУ. - № 1984/10. – Киев, 1985.

- Павлов В.В., Ходжаши С.И. Художественное ремесло Древнего Египта. - Москва, 1959.
- Пиотровский Б.Б. Искусство Урарту VIII-VII вв. до н.э. - Л., 1962.
- Пиотровский Б.Б. Кармир-Блур. - Л., 1970.
- Половцова С.А. Курган Солоха // Гермес. - 1914. - № 6-8 (отдельный оттиск).
- Придик Е.М. Мельгуновский клад 1763 года. - МАР. - 1911. - № 31.
- Ростовцев М.И. Античная декоративная живопись на юге России. - СПб., 1914.
- Самокасов Д.Я. Могилы Русской земли. Описание археологических раскопок и собрания древностей. - М., 1908.
- Сидорова Н.А., Тугушева О.В., Забелина В.С. Античная расписная керамика из собрания Государственного музея изобразительных искусств им. А.С. Пушкина. - М., 1985.
- Скуднова В.М. Архаический некрополь Ольвии. Публикация одной коллекции. - Л., 1988.
- Смирнов Я.И. Восточное серебро. - СПб., 1909.
- Соболев Н.Н. Стили в мебели. - Москва, 2000.
- Сокольский Н.И. Деревообрабатывающее ремесло в античных государствах Северного Причерноморья. - МИА. - № 178. - М., 1971.
- Степи европейской части СССР в скифо-сарматское время // Археология СССР с древнейших времен до средневековья. - М., 1989.
- Тереножкин А.И., Мозолевский Б.Н. Мелитопольский курган. - Киев, 1988.
- Тункина И.В. Сокровища Литого кургана и академик Г.Ф. Миллер // Вестник древней истории. 2006. - № 3. - С. 135-155.
- Фиалко Е.Е. Деревянные чаши - знаки воинской доблести скифов // Старожитності степового Причорномор'я і Криму. - № 11. - Запоріжжя, 2004. - С. 269-272.
- Фиалко О.Є. Скифські війські поховання біля с. Зелене на Херсонщині // Актуальні проблеми археології. Тези Міжнародної наукової конференції на пошану І.С. Винокура. Кам'янець-Подільський, 2010. - С. 40-42.
- Фиалко Е.Е. Античные элементы в погребальном обряде скифов (по материалам кургана 2 у с. Зеленое на Херсонщине) // XII Боспорские чтения. Боспор киммерийский и варварский мир в период античности и средневековья. Взаимовлияние культур. - Керчь, 2011. - С. 386-392.
- Фиалко Е.Е. Скифский курган с античными импортами у с. Зеленое // Боспорские исследования. - Вып. XXVI. - Керчь, 2012. - С. 218-254.
- Черненко Е.В. Ближневосточные сосуды из Люботинских курганов на Харьковщине // *Kimmerowie, Scytowie, Sarmaci. Księga poświęcona pamięci profesora Tadeusza Sulimirskiego.* - Kraków, 2004. - С. 93-99.
- Черненко Е.В., Бессонова С.С., Болтрик Ю.В., Полин С.В., Скорый С.А., Бокий Н.М., Гребенников Ю.С. Скифские погребальные памятники степей Северного Причерноморья. - Киев, 1986.
- Шрамко Б.А. Модель бычьей упряжки скифского времени // Древности Евразии в скифо-сарматское время. - Москва, 1984. - С. 251-256.
- Яблонский Л.Т. Амазонка из Прохоровки // Археологические открытия. Европейская Россия 1991-2004 гг. - Москва, 2009. - С. 256-268.
- Aranovich A.M., Klimov O.V. Age peculiarities of tibial lengthening in patients with achondroplasia // Системная интеграция в здравоохранении. - 2011. - №3 (13). - P. 19-22.
- Barnett R.D. Assyrian Sculpture in the British Museum. Toronto, 1975.
- Bothmer D.v. Greek Vase Painting: An Introduction // The Metropolitan Museum of Art. Bulletin. - Vol. XXXI, N. I. - 1972. - P. 1-68.
- Botta P.E., Flandin E. Monuments de Ninive. - 1. - Paris, 1849.
- Conteneau G. Manuel d'archéologie orientale. - III. - Paris, 1931.
- Freyer-Schauenburg B. Elfenbeine aus dem samischen Heraion. Figürliches und Siegel. - Hamburg, 1966.
- Galanina L. Die Kelermes-Kurgane als Quelle für die Erforschung der Kontakte zwischen den Skythen und den altorientalischen Kulturen // Skythika. Abhandlungen der Bayerischen Akademie der Wissenschaften. - Phil.-hist. Klasse 98. - München, 1987. - 100 s.

- Ghirshman R.* Tombe princière de Ziwiyé et le début de l'art animalier scythe. - Paris, 1979.
- Jacopi G.* Scavi nella necropoli di Jalisso 1924-1928 // Clara Rhodos. - III. - Instituto storico-archeologico. - Rodi, 1929. - 302 p.
- Kaesz Gyula.* Ismerjük meg a bútorstílusokat. - Gondolat kiado - Budapest, 1979.
- Kellner H.-J.* Grouping and Dating of Bronze Belts // Urartu. - A Metalworking Center in the First Millennium B.C. E. Tell Aviv: Sabinsky Prees Ltd., 1991. - P. 142-161.
- Koeppe A., Breuer C.* Geschichte des Möbels. Eine Stillerhre für Bau- und Möbeltischler, - Berlin - New York, 1904.
- Kopcke G.* Neue Holzfundes aus dem Heraion von Samos. - AM. - 1967. Bd. 82.
- Layard A.H.* Monuments of Nineveh. - 1. - London, 1853.
- Mark I.S.* The Gods of the East Frieze of Parthenon // Hesperia. - Vol. 33. - 1984. - P. 289-342.
- Merhav R.* Secular and Cultic Furniture // Urartu. - A Metalworking Center in the First Millennium B.C. E. - Jerusalem, 1991. - P. 244-271.
- Mertens J.R.* The Metropolitan Museum of Art (New York). Greece and Rome. - New York, 1987.
- Minns E.* Skythians and Greeks. - Cambridge, 1913.
- Moorey P.R.S.* Ancient Persian Bronzes in the Adam Collection. - London, 1974.
- Ninou K.* Treasures of ancient Macedonia. Catalogue of an exhibition held at the Archaeological Museum of Thessalonik. - Athens, 1979.
- Pharmakowsky B.* Die Funde in Südrußland // Archäologischer Anzeiger. - 20. - Berlin, 1905. - P. 58.
- Piotrovsky B., Galanina L., Grach N.* Scythian Art. - Leningrad, 1986.
- Richter G.* Ancient furniture. - Oxford, 1926.
- Rostovtzeff M.* Iranians and Greeks in the South Russia. - Oxford, 1922.
- Schäfer H., Andrae W.* Die Kunst des alten Orients. - Berlin, 1942.
- Svoboda B.* Zur Geschichte des Rhytons // Svoboda B. Cončev D. (eds.) Neue Denkmäler Antiker Toreutik. - Praha, 1956. - P. 9-113.
- Ventris M.* Mycenaean furniture on the Pylos tablets. - Eranos. - Vol. 53, 3-4. Uppsala, 1955. - P. 109-207.
- Vlassova E.V.* The Scythian Drinking - Horn // Northern Pontic Antiquities in the State Hermitage Museum (ed. J. Boardman, S.L. Solovyov, G.R. Tsetsckhladze). - Leiden - Boston - Köln. - Brill, 2001 (Colloquia pontica, Vol. 7). - P. 71-111.

Ю.В. Болтрик, О.Є. Фіалко

МЕБЛІ ЗІ СКІФСЬКИХ ПОХОВАЛЬНИХ КОМПЛЕКСІВ

Резюме

З античної літератури скіфи постають як суворі воїни, схильні до аскетизму. Проте асортимент знахідок із скіфських могил вочевидь суперечить таким уявленням. У могили аристократів клали не лише необхідні в побуті (у повсякденному житті) предмети, але і дорогі імпорتنі речі. Особливо виразно це проявилось в V-IV ст. до н.е. До числа розкішних речей належить і маленька серія предметів меблів з могил представників скіфської еліти.

Меблі з цих комплексів не відрізняється великою різноманітністю типів. До неї входять табурети, лавочки і крісла (або трони). У «скіфській» серії меблів переважають табурети. Знахідки розподіляються на дві хронологічні групи.

Ранню групу репрезентують предмети з 6 курганів: Литого (або Мельгунівського) кургану, Криворізького кургану, Келермеського кургану 3/Ш, ще одного (?) з Келермеських курганів, кургану поблизу маєтку Верхня Даріївка, кургану 20 в урочищі Холодний Яр. Ці предмети датуються в межах VII - V ст. до н.е.

Пізню групу представляють предмети з 7 курганів: поблизу с. Велика Знам'янка 1884 р., кургану 13 поблизу с. Велика Знам'янка 1984 р., кургану Солоха, кургану 2 поблизу с. Зелене, кургану Вишнева Могила, кургану 14 у уроч. Носаками, Мелітопольського кургану. Ці предмети датуються в межах V-IV ст. до н.е.

Першу групу репрезентують предмети з розкішним декором. До другої групи увійшли предмети більш скромного вигляду. З усього розмаїття античних зразків меблів скіфи надавали перевагу переважно табуретам. Номади користувалися двома їхніми різновидами - з X-подібними і вертикальними ніжками. При цьому переважали екземпляри другого типу. Найімовірніше, це пояснюється рухомим способом життя кочівників.

Щодо статевої приналежності скіфів, серед реманенту могил яких були предмети меблів, ми можемо відзначити таку тенденцію. У першій групі могили належали переважно чоловікам. У другій групі 4 могили співвідносяться з чоловікам і дві з жінками (одна з них амазонка). Крім того, огляд показав, що предмети меблів покладалися представникам царського роду, вищої аристократії, воєначальникам і, можливо, воїнам, які особливо відзначилися в бойових діях.

Показово, що місця знахідок предметів імпортних меблів тяжіють до важливих стародавніх магістралей і ключових поселенських структур поблизу них. Меблі же в поховальних комплексах номадів, поряд з іншими предметами міської цивілізації, відображали ті культурні імпульси грецьких полісів, які вбирала скіфська аристократія.

Ю.В. Болтрик, Е.Е. Фиалко

МЕБЕЛЬ ИЗ СКИФСКИХ ПОГРЕБАЛЬНЫХ КОМПЛЕКСОВ

Резюме

В античной литературе скифы представлены как суровые воины, склонные к аскетизму. Однако ассортимент находок из скифских могил явно не согласуется с таким представлением. В могилы аристократов клали не только необходимые в быту (в повседневной жизни) вещи, но и дорогие импортные вещи. Особенно явственно это проявилось в V-IV вв. до н.э. К числу роскошных вещей относится и маленькая серия предметов мебели из могил представителей скифской элиты.

Мебель из этих комплексов не отличается большим разнообразием типов. В нее входят табуреты, скамеечки и кресла (или троны). В серии «скифской» мебели преобладают табуреты. Серия находок распадается на две хронологические группы.

Раннюю группу представляют предметы из 6 курганов: Литой (или Мельгуновский) курган, Криворожский курган, Келермесский курган 3/Ш, еще один из Келермесских курганов, курган у имения Верхняя Дарьевка, курган 20 в урочище Холодный Яр. Эти предметы датируются в пределах VII - V вв. до н.э.

Позднюю группу представляют предметы из 7 курганов: у с. Великая Знаменка 1884 г., курган 13 у с. Великая Знаменка 1984 г., курган Солоха, курган 2 у с. Зеленое, курган Вишневая Могила, курган 14 в уроч. Носаки, Мелитопольский курган. Эти предметы датируются в пределах V-IV вв. до н.э.

В первой группе представлены предметы с роскошным декором. Во вторую группу вошли предметы более скромного вида. Из всего многообразия античных образцов мебели скифы предпочитали главным образом табуреты. Номады пользовались двумя их разновидностями – с X-образными и вертикальными ножками. При этом преобладали экземпляры второго типа. Скорее всего, это объясняется подвижным образом жизни кочевников.

Относительно половой принадлежности скифов, в инвентаре которых были предметы мебели, мы можем отметить такую тенденцию. В первой группе могилы принадлежали главным образом мужчинам. Во второй группе 4 могилы принадлежат мужчинам и две – женщинам (одна из них амазонка). Кроме того, обзор показал, что предметы мебели полагались представителям царского рода, высшей аристократии, военачальникам и, возможно, особо отличившимся воинам.

Примечательно, что места находок предметов импортной мебели тяготеют к важным древним магистралям и ключевым поселенческим структурам близ них. Мебель же в погребальных комплексах номадов, наряду с иными предметами городской цивилизации, отражала те культурные импульсы греческих полисов, которые впитывала скифская аристократия.

Yu.V. Boltryk, E.E. Fialko

THE FURNITURE FROM THE SCYTHIAN BURIAL COMPLEXES

Summary

In ancient literature Scythians were shown as the harsh soldiers, who were inclined to asceticism. However, the range of finds from Scythian tombs is clearly not compatible with this view. The graves of aristocrats contained not only necessary in everyday life things, but also expensive imported things. This became particularly evident in the 5 - 4 cc. BC. Small series of pieces of furniture from the graves of Scythian elite members are among the luxury items.

Furniture of these complexes has no variety of types. It is presented by stools, small benches and arm-chairs (or thrones). Stools prevail in the «Scythian» furniture series. We can divide a series of findings into two chronological groups.

The early group consists of the objects from 6 kurgans. These are Litoi (or Melgunovsky) kurgan; Krivorozhsky kurgan; Kelermess 3/Sh; another one (?) from Kelermess' group; a kurgan near Darievka manor; kurgan 20 in Holodny Yar locality. These items are dated from 7th to 5th c. BC.

The late group is represented by the objects from 7 kurgans. These are two kurgans near V. Znamenka village (a kurgan excavated in 1884 and a kurgan n.13); Solokha kurgan; a kurgan n.2 near Zelenoye village; Vishnevaya Mogila; kurgan n.14 near Nosaki locality; Melitopolsky kurgan. These items are dated from 5th to 4th centuries BC.

In the first group there are the objects of furniture with luxurious decor. The second group includes the more simple specimens. From all the variety of ancient Greek furniture examples the Scythians preferred the stools. The nomads used two species of them – the stools with the X-shaped and vertical legs. But specimens of the second type prevailed. Such situation probably can be explained by the mobile lifestyle of nomads.

Relatively the gender of Scythians, who were buried with the pieces of furniture, we can notice the following tendency. In the first group the tombs belonged mostly to men. In the second group four graves belonged to men and two graves belonged to women (one of them was an Amazon). In addition the survey of findings showed that the furniture was placed in the graves of the royal family members, the aristocracy, the warlords and probably the soldiers who particularly distinguished themselves in a battle.

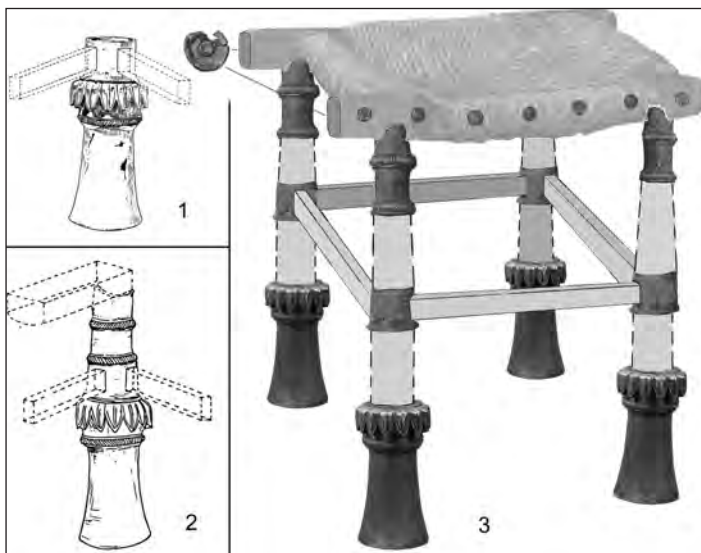
It is noteworthy that the kurgans, where the objects of imported furniture were founded tend to important ancient arterial roads and key settlement structures near them. The furniture in the nomad burial complexes as the other items of urban civilization reflected the cultural impulses of Greek cities, which were absorbed the Scythian aristocracy.



Рис. 1. Детали табурета из Литого кургана.

Рис. 2. Варианты реконструкции деталей табурета из Литого кургана:

1. – А.П. Манцевич; 2. – В.А. Киселя; 3. – Ю.В. Болтрика и Е.Е. Фиалко.



1



3



2



4

Рис. 3. Изображения табуретов и стульев:

1. – килик краснофигурный. Метрополитен Музей, Нью-Йорк; 2. – фриз восточной стены Парфенона. Британский Музей, Лондон; 3-4 – золотая обкладка горита из Мелитопольского кургана. Музей исторических драгоценностей, Киев.



1



2



3

Рис. 4. Изображение подножных скамеечек:

1. – мраморное надгробье. Лувр, Париж; 2. – расписная ваза. Музей искусства и ремесел. Гамбург; 3. – настенная роспись. Казанлыкская гробница (по: Живкова, 1976).

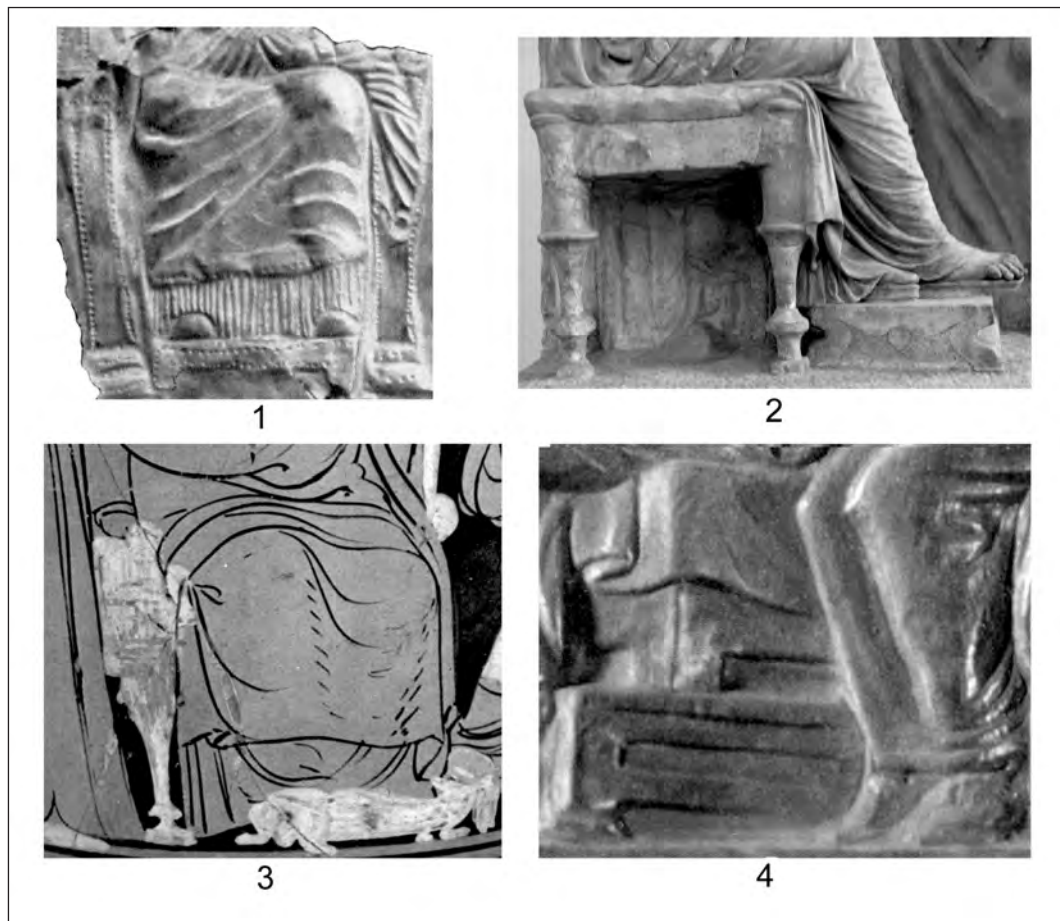


Рис. 5. Соотношение высот табурета и подножной скамеечки на различных произведениях искусства:

1. - золотая пластина ритона. Курган у с. Мерджаны; 2. – мраморное надгробье. Пергамон; 3. – краснофигурная пиксида. Сицилия; 4. – золотая обкладка горита. Мелитопольский курган.

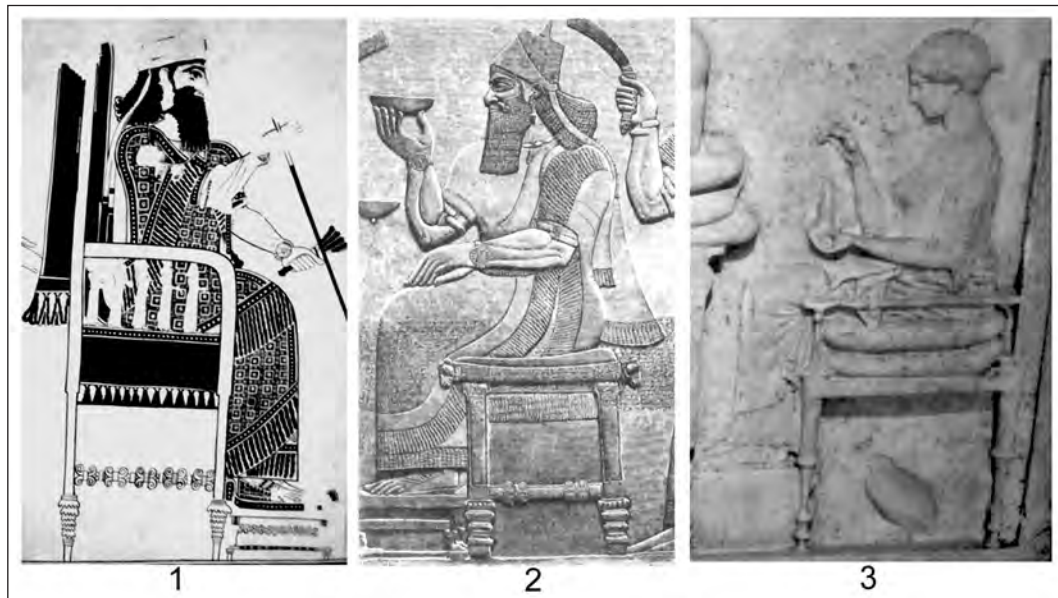


Рис. 6. Высокие подножные скамеечки в художественных традициях различных культур.

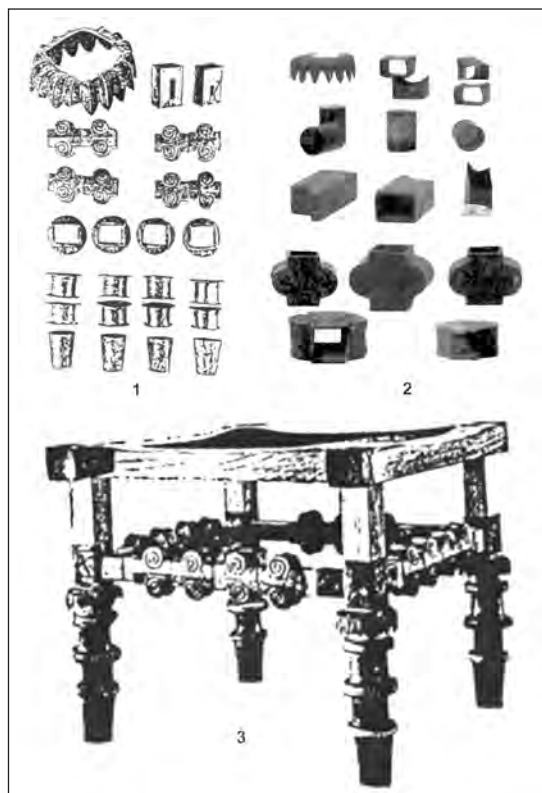


Рис. 7. Детали (1-2) и реконструкция (3) табурета. Алтын-Тепе:

1,3. – по: Merhav, 1991; 2. – экспозиция Музея Анатолийских цивилизаций (фото Е.Фиалко).

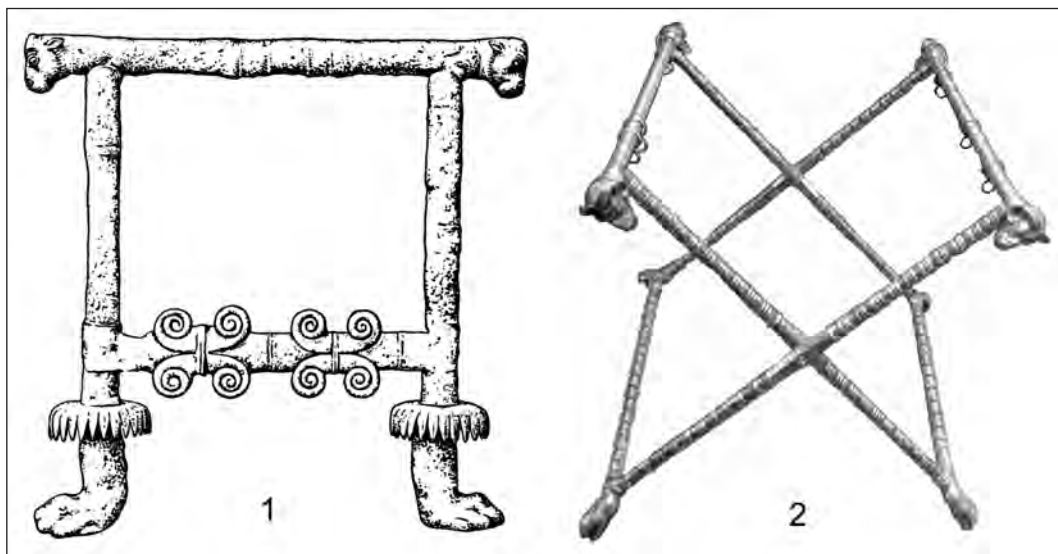


Рис. 8. Металлические табуреты с фигурными зооморфными окончаниями:
1. - Нимруд (по: Манцевич, 1958); 2. - Остия. Лувр (фото Ю. Болтрика).

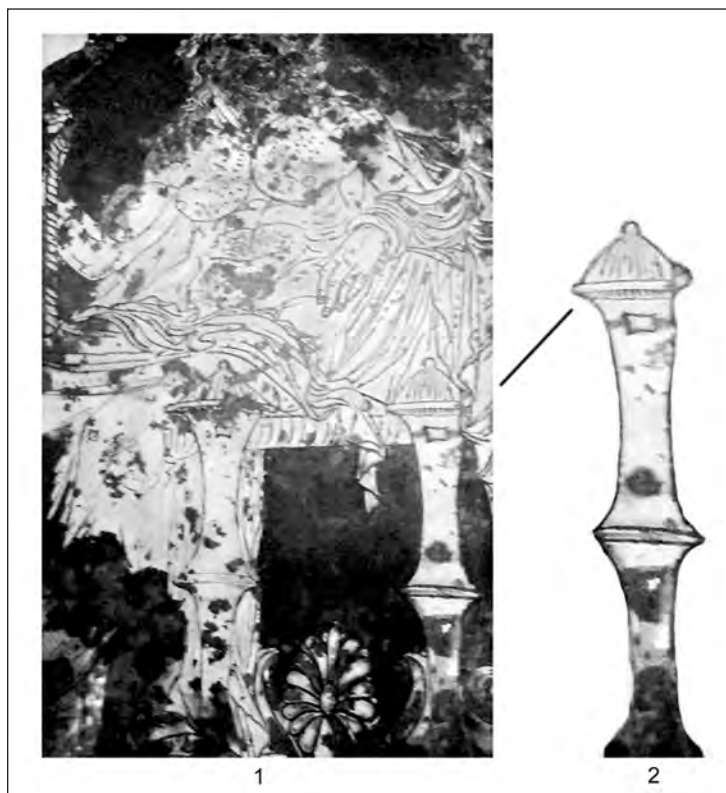


Рис. 9. Изображение округлых окончаний выступов на табурете. Крышка футляра зеркала из Коринфа с гравированным рисунком:

1. - центральная часть рисунка;
2. - деталь изображения. Лувр.

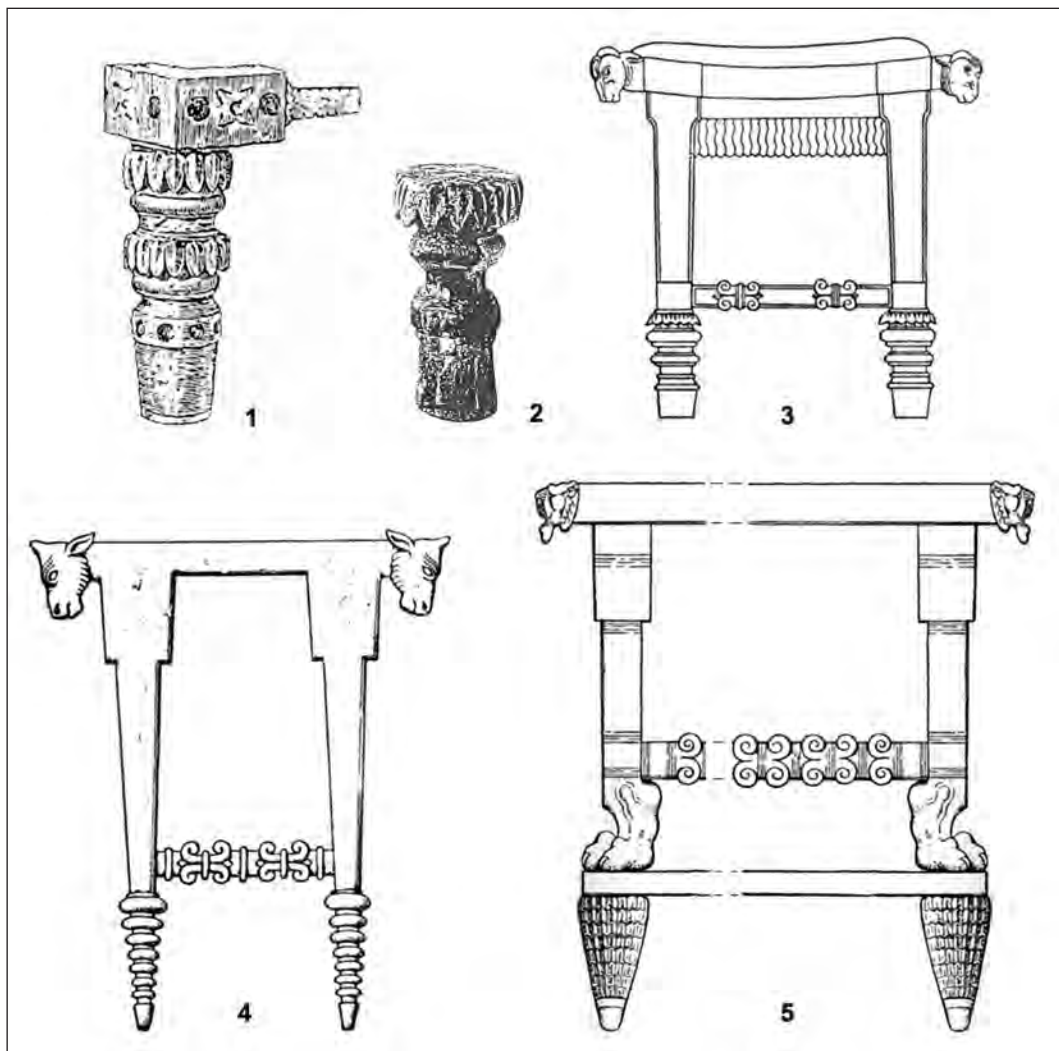


Рис. 10. Варианты оформления ножек мебели:

1. - деталь трона. Топрак-Кале (по: Пиотровский, 1962); 2. - ножка табурета. Кармир-Блур (по: Пиотровский, 1970); 3-5. - изображения на рельефах из Ниневии (по: Манцевич, 1958).

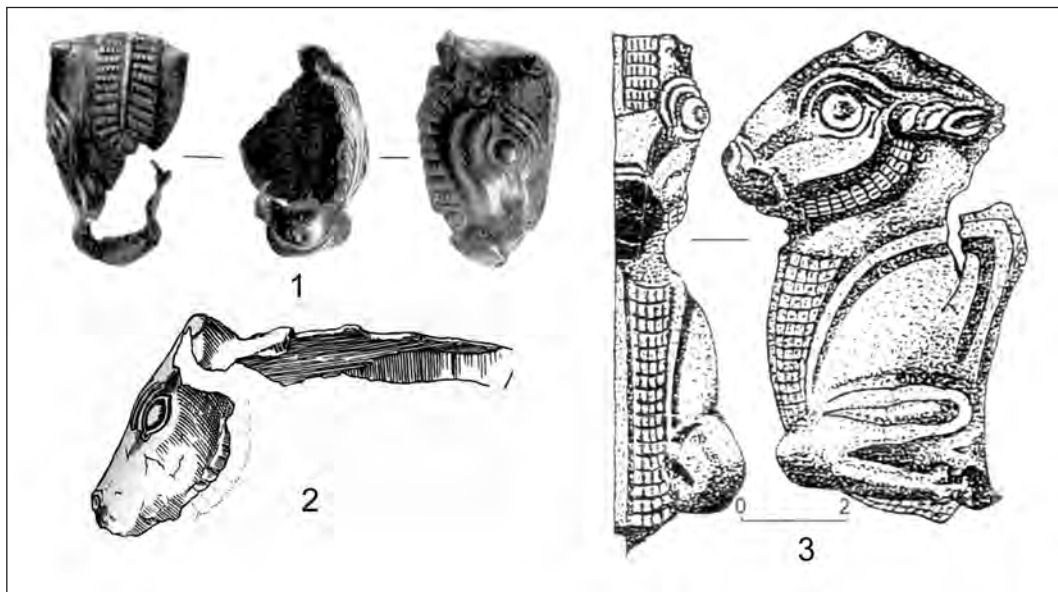


Рис. 11. Скульптурные головки бычков – декоративные элементы мебели:

1. – Криворожский курган; 2. – Нимруд (по: Манцевич, 1958); 3. – курган 2 Люботинского могильника (по: Черненко, 2004).



Рис. 12. Изображения мебели с фигурными ножками и зооморфными набалдашниками на каменном рельефе. Нимруд. Дворец Ашшурнацирпала. Фасад L. (Фото Е. Фиалко).

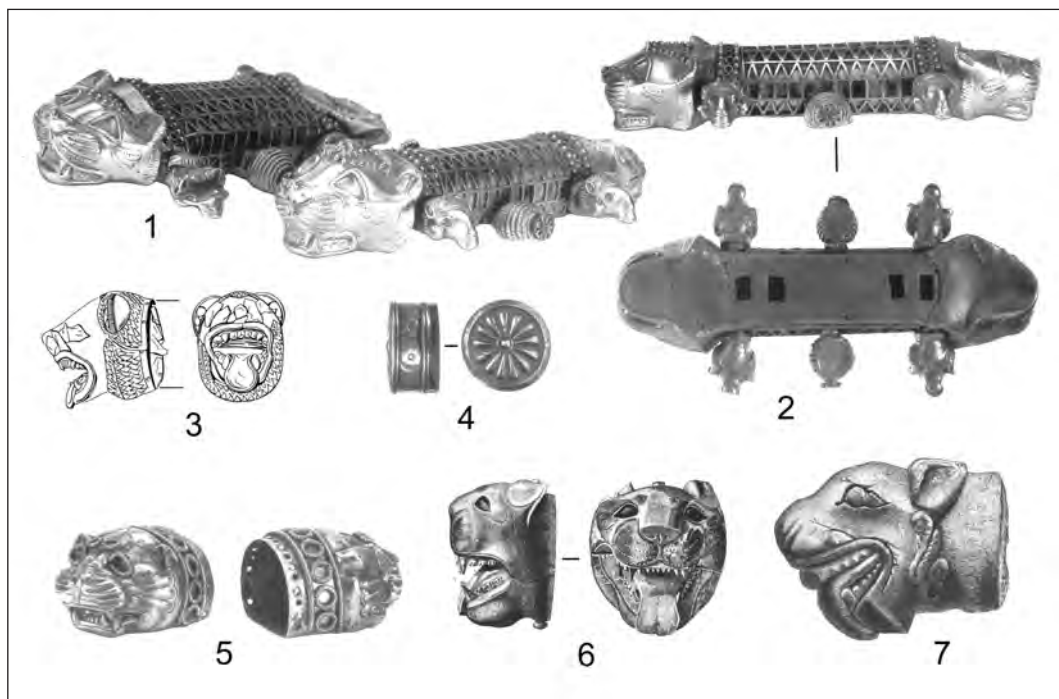


Рис. 13. Детали мебели из памятников 1 группы:

1-4. - Келермесский курган 3/Ш; 5 - : келермесские курганы; 6. - курган 2 близ имения Дарьевка; 7. - курган 20 в уроч. Холодный Яр.

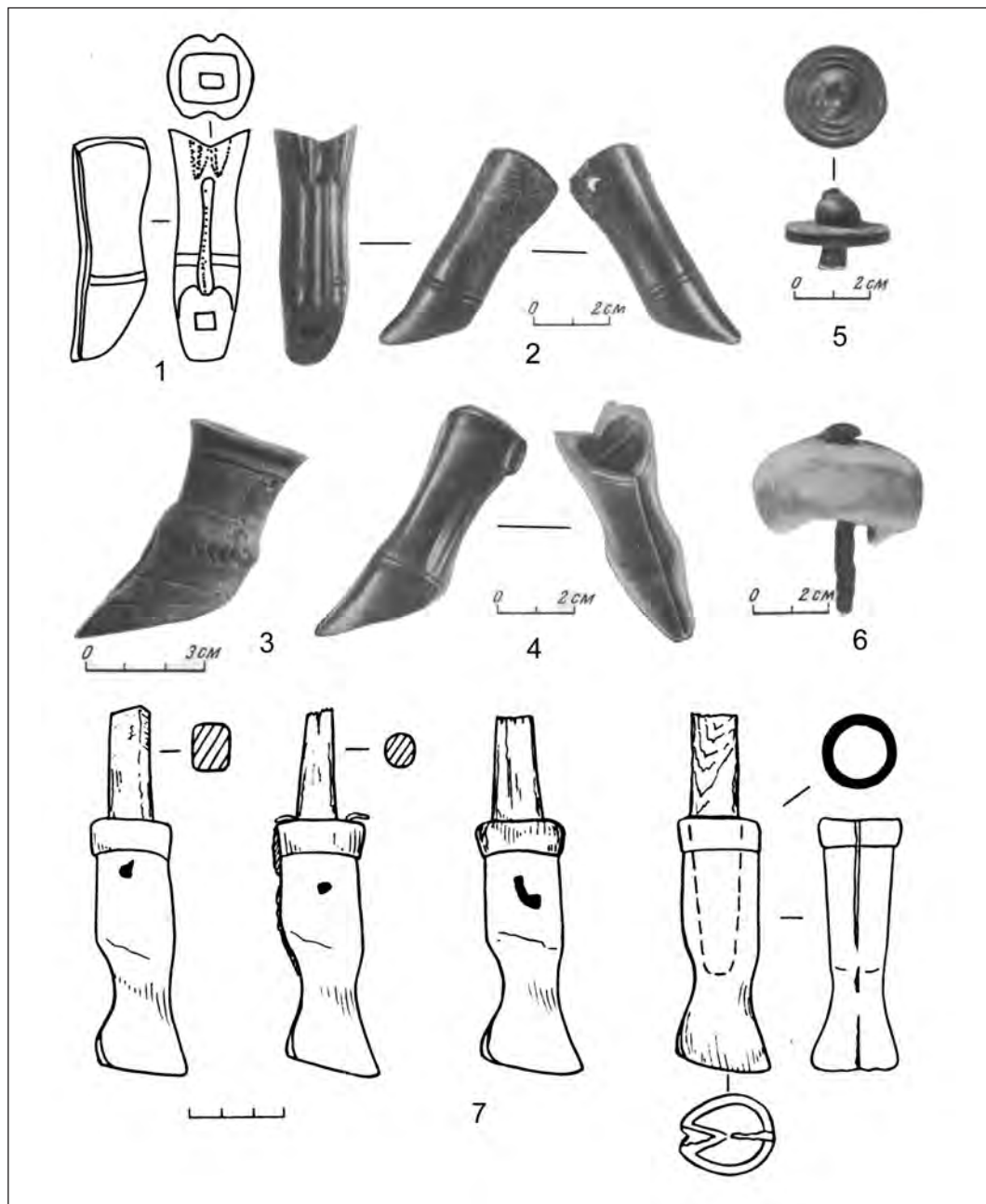


Рис. 14. Фигурные наконечники ножек (1-4, 7) и дисковидные детали мебели (5-6):

1-2. – курган близ с. Великая Знаменка (прорисовка и фото); 3. – Керчь; 4-6. – могила 82 некрополя Ольвии (по: Сокольский, 1971); 7. – курган 19 могильника Юстыд-ХІІ (по: Кубарев, 1991).

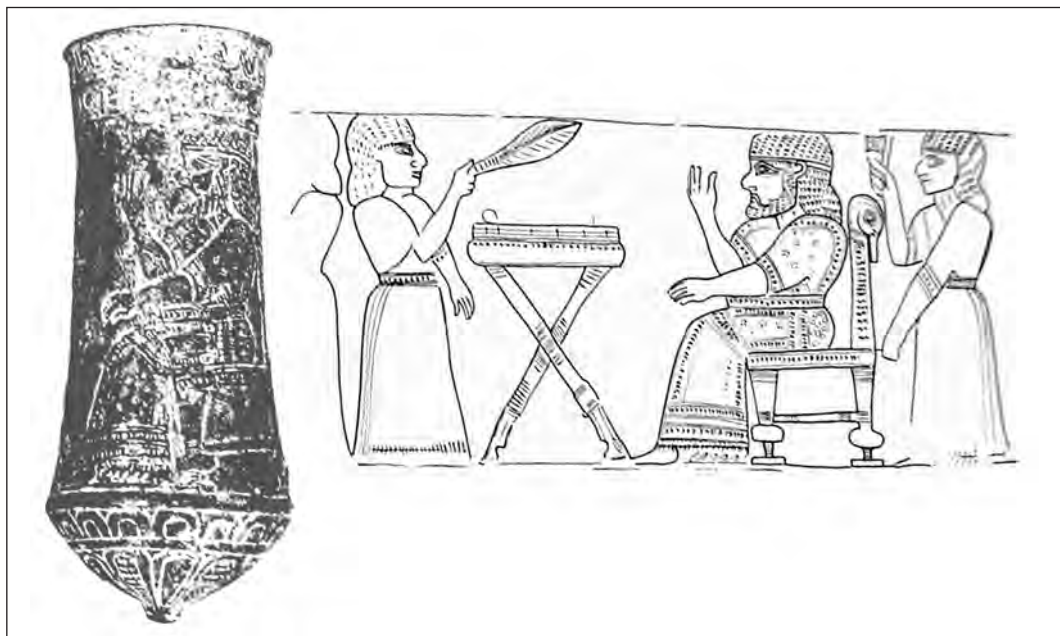


Рис. 15. Гравированный рисунок на бронзовой ситуде. Могильник Zalu Ab (по: Moorey, 1974).

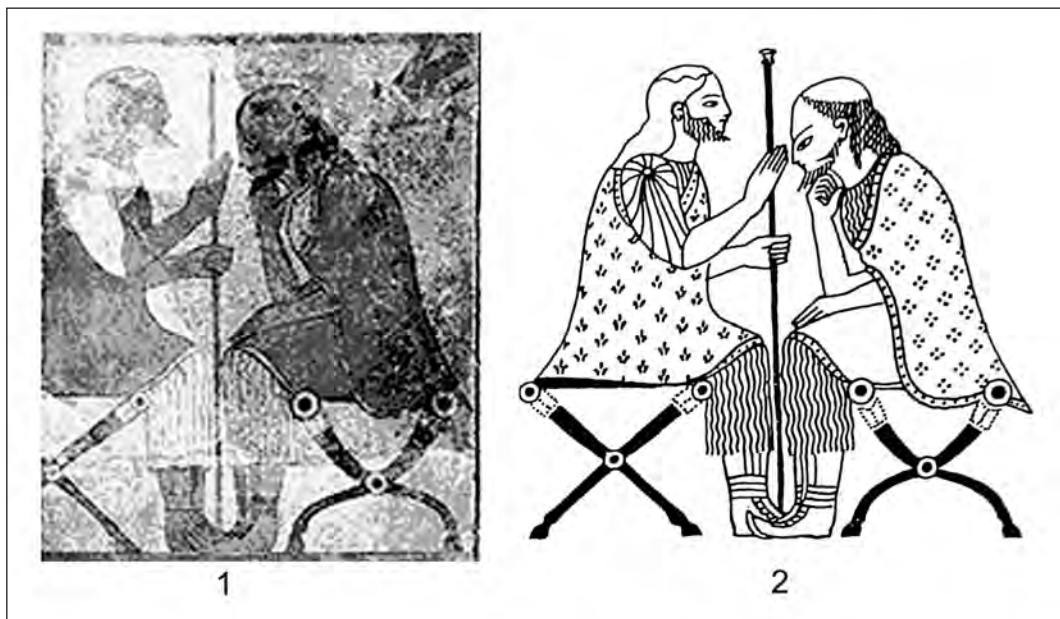


Рис. 16. Изображение крепежных элементов табуретов::

1. – полихромная терракотовая обшивка стен из собрания Лувра; 2. – прорисовка изображения (по Кес, 1981).

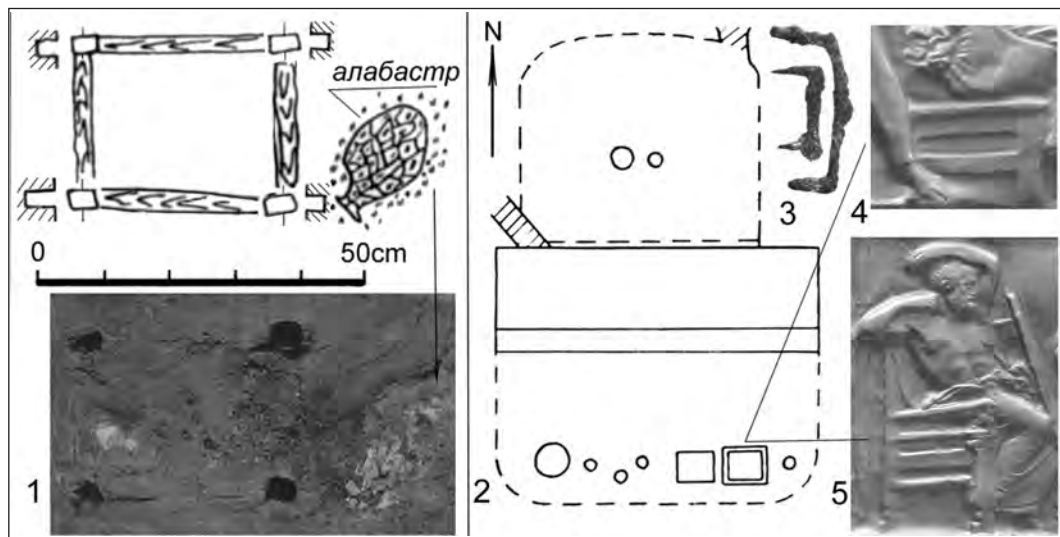


Рис. 17. Остатки табуретов в курганах:

1. – отпечатки табурета из кургана 13 у с. Великая Знаменка (прорисовка и фото); 2. – план центральной могилы кургана Солоха; 3. – железные скрепы (по Манцевич, 1987); 4-5. – варианты конструкции предмета мебели типа Солохской находки (на горите из Мелитопольского кургана).

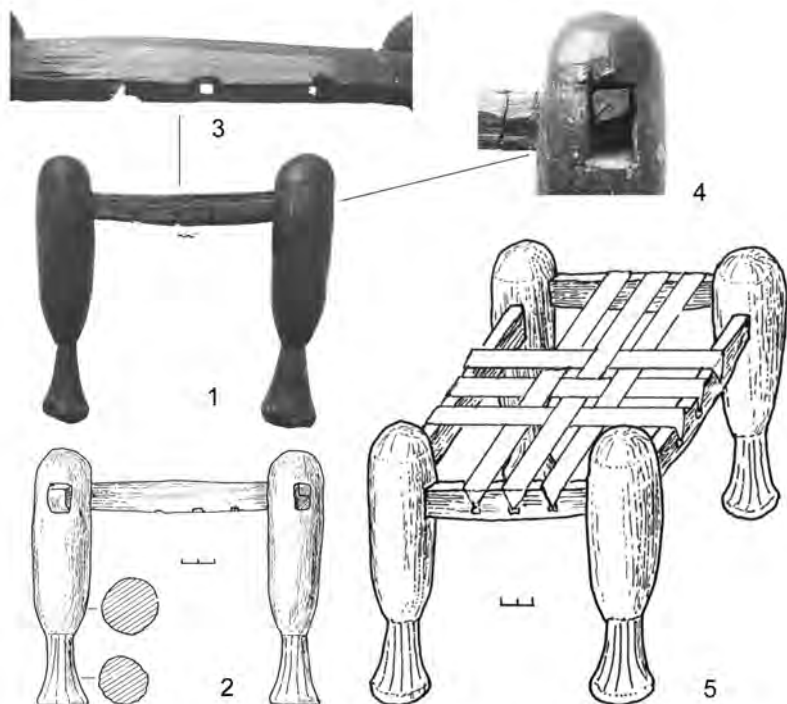


Рис. 18. Табурет из кургана у с. Зеленое:

1-2. – деревянные фрагменты (фото и прорисовка); 3-4. – элементы крепления; 5. – реконструкция табурета (художник П. Улько).



Рис. 19. Варианты конструкции и оформления деталей табуретов:

1. – древняя Македония (по: Ninou, 1979); 2-4 – современная Турция (фото Ю. Болтрика).

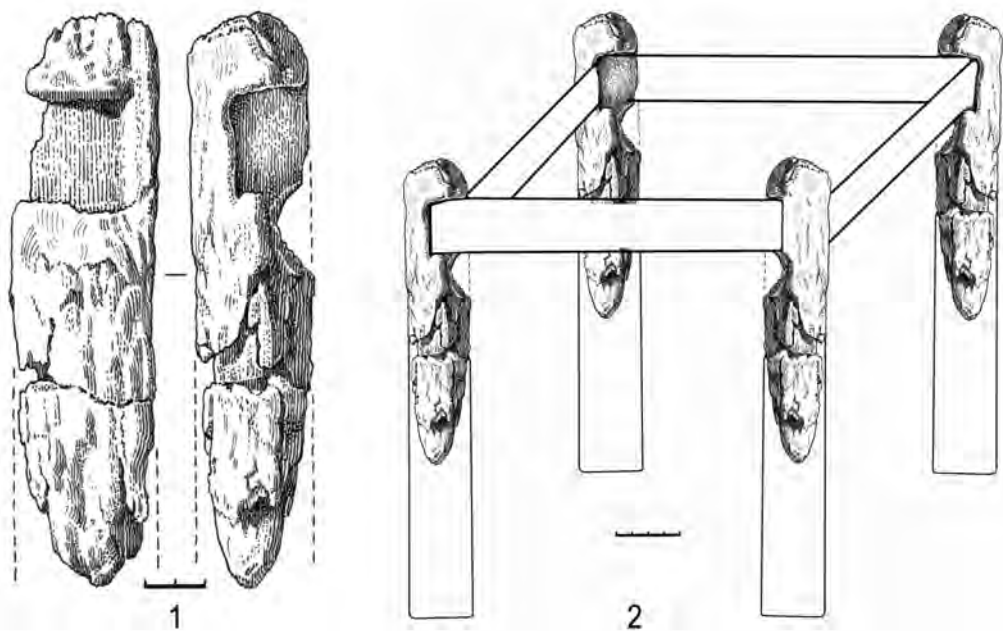


Рис. 20. Курган Вишневая Могила:

1. – деревянная ножка табурета; 2. - условная реконструкция.

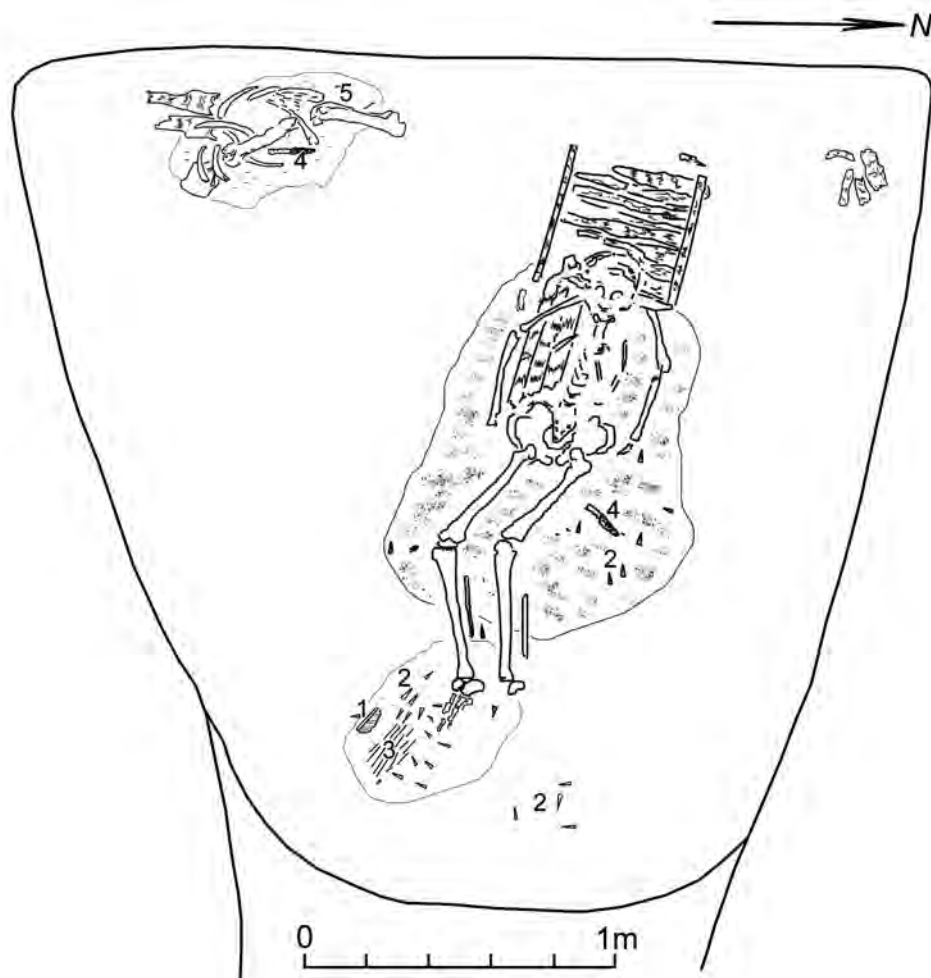


Рис. 21. Курган 14, погребение 2 в уроч. Носаки. План погребения (по: Бидзиля и др., 1977).

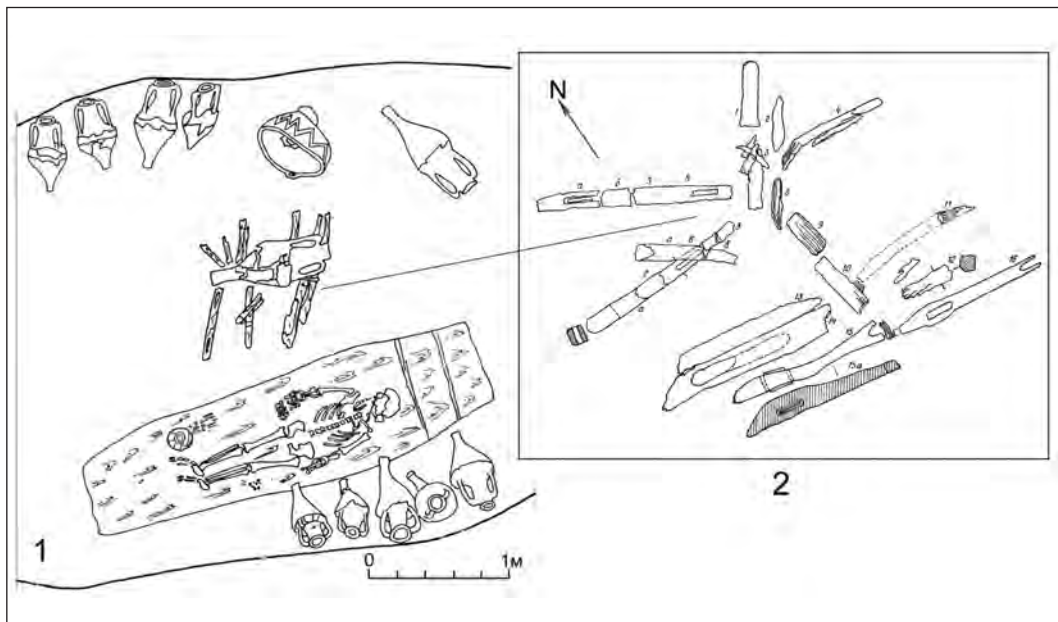


Рис. 22. Мелитопольский курган, могила 1:

1. - план центральной части погребальной камеры (по: Тереножкин, Мозоловский, 1988); 2. - развал деревянного предмета мебели.

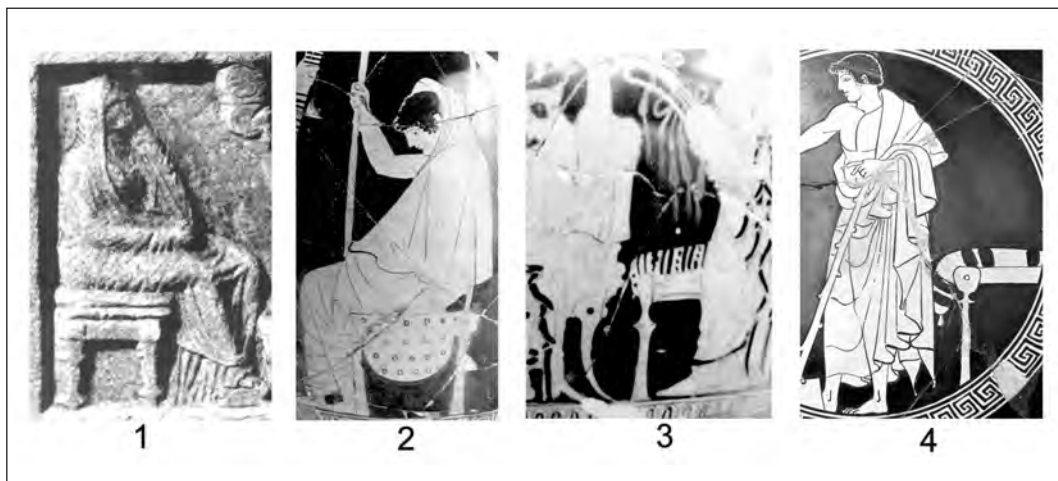


Рис. 23. Изображение дополнительных аксессуаров для сидения на предметах мебели:

1. - надгробная стела (Варна); 2-3. - краснофигурные сосуды (Музей изобразительных искусств им. А.С. Пушкина); 4. - краснофигурная фиала (Лувр).

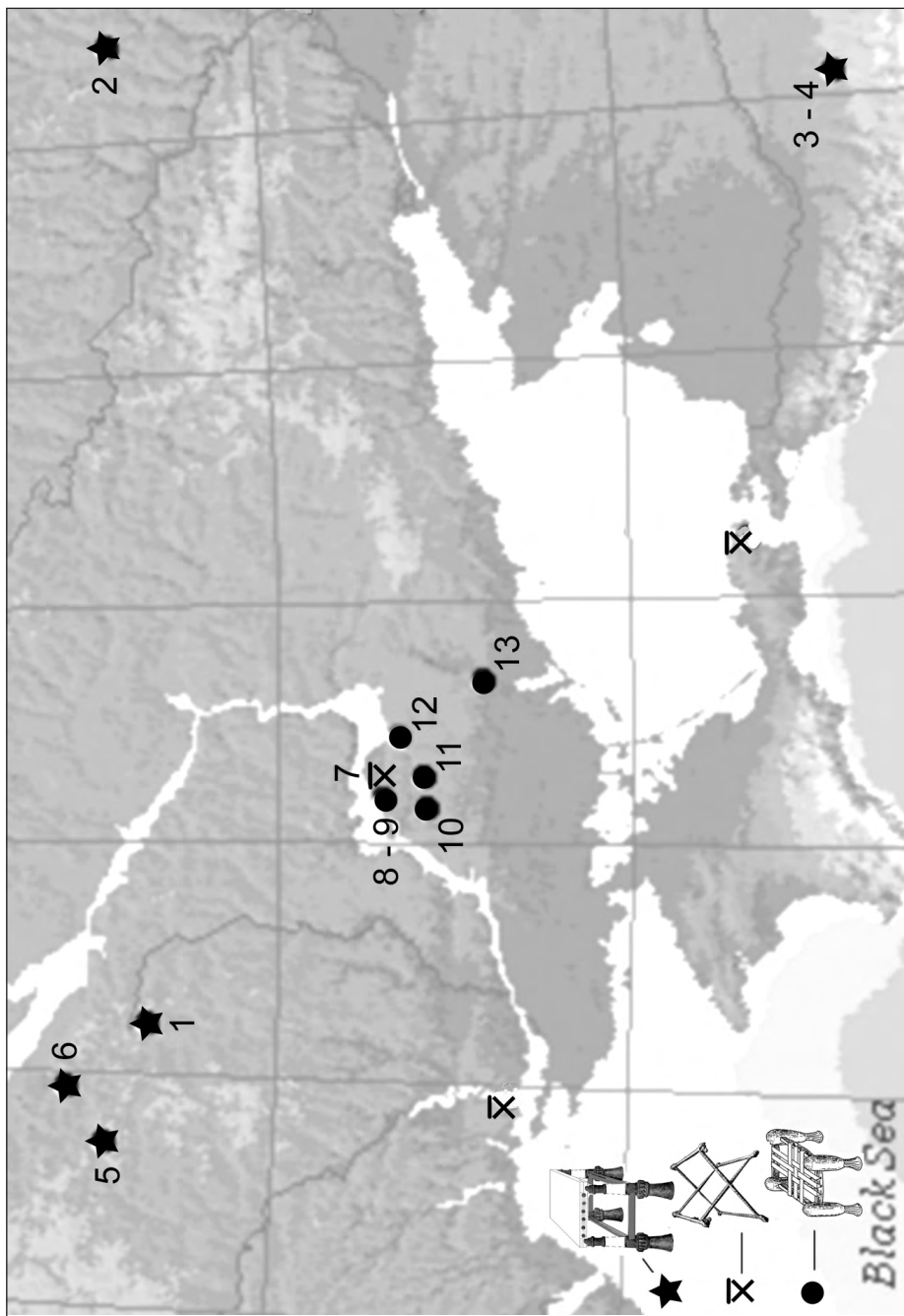


Рис. 24. Карта находок табуретов в погребальных комплексах степной полосы Восточной Европы:

1. – Литой курган; 2. – Криворожский курган; 3. – Келермес, курган 3/Ш; 4. – келермесские курганы; 5. – именные Верхняя Дарьевка, курган; 6. – уроч. Холодный Яр, курган 20; 7. – с. В.Знаменка, курган 1884; 8. – с. В.Знаменка, курган 13; 9. – Солоха; 10. – с. Зеленое, курган 2; 11. – Вишневая Могила; 12. – уроч. Носаки, курган 14; 13. – Мелитопольский курган (номера на карте соответствуют порядковым номерам в таблице).