

Е.Е. ФИАЛКО

ЗЕРКАЛА В ОБРЯДАХ СКИФОВ

В культуре многих народов с древних времен (и по сегодняшний день) зеркалам отводится особая роль в ритуальной практике, особенно погребальной. Бронзовые зеркала вполне обычны для наборов заупокойного инвентаря скифских могил представителей различного социального ранга и разных возрастных групп. Эти предметы, найденные в скифских памятниках, неоднократно становились объектами специальных исследований [Бобринский, 1901; Reichl, 1936; Онайко, 1966; Петренко, 1967; Ильинская, 1968; Кузнецова, 1982; 1987; 1989; 2002; Скржинская, 1984 и др.]. В результате на сегодняшний день собран внушительный корпус зеркал Скифии [Кузнецова, 2002]. И все же я позволю себе вновь обратиться к этим артефактам в контексте ритуальной практики скифов. Речь пойдет о двух зеркалах из раскопок прежних лет, хранящихся в фондах Института археологии НАН Украины. Они найдены в двух погребениях одного кургана, исследованного сотрудниками Ингульской археологической экспедиции Института археологии в 1975 г. у с. Нововасильевка Снигиревского р-на Николаевской обл. [Шапошникова и др., 1975 г.].

Контекст находок. Курган № 17 входил в группу из 51 насыпи, расположенной на высоком плато левого коренного берега р. Ингулец (правого притока Днестра). Насыпь, высотой 1,8 м, диаметром 20,5 м (к моменту раскопок), обложенная каменной крепидой (диаметр 16 x 17 м), была возведена в скифское время и содержала три погребения (рис. 1).

Основное погребение № 2 находилось в центре кургана. Совершено в катакомбе, подвергшейся сокрушительному ограблению в древности. Судя по находкам – обломкам железного панциря, дротика и меча (?) – в нем был погребен мужчина.

Нас в данном случае интересуют два боковых погребения (не тронутых грабителями), содержавших зеркала.

Погребение № 1 находилось в 8,0 м к ССВ от центра, совершено в могиле подбойного типа (глубиной 0,95 м). Входная его яма не прослежена. Вход в подбой (1,6 x 0,9 м), ориентированный по линии З-В, был заложен двумя большими каменными плитами. Ребенок лежал вытянуто на спине, головой на запад (рис. 2).

Погребальный инвентарь состоял из: мясной напутственной пищи, желтоглиняного античного кувшинчика с двойной черной полосой по тулову (высота 18 см, диаметр венчика 10 см, дна – 8 см), бронзового зеркала № 1 (в изголовье), пары миниатюрных (ритуальных) лепных мисочек (высота 3,5 и 2,5 см, диаметр венчиков соответственно 7,0 и 5,5 см) и наборного ожерелья из 34 глазчатых и 6 биконических стеклянных бусин, 5 бронзовых амфоровидных подвесок, раковины каури, фигурной подвески из мела и цилиндрической из кости.

Погребение № 3 находилось в 7,0 м к Ю от центра, совершено в могиле подбойного типа. Узкая входная яма, ориентированная по линии З-В, размерами 2,2 x 0,6 м, глубиной 1,1 м. С северной стороны устроен вход в подбой, заложённый тремя рядами крупных каменных плит. Камера, ориентированная параллельно входной яме, размерами 2,4 x 1,1 м, глубиной 1,3 м. *Женщина* лежала вытянуто на спине, головой на запад (рис. 3).

Погребальный инвентарь состоял из: мясной напутственной пищи с железным ножом с костяной ручкой, амфоры со смолянистой пробкой (?), свинцового пряслица, бронзового зеркала № 2 (за головой), 5 камней для нагревания воды и головного убора, орнаментированного 22 золотыми фигурными бляшками с изображением лежащего зайца.

Набор вещей и форма погребальных сооружений позволяют отнести захоронения к первой половине IV в. до н.э.

Характеристика зеркал. Нас в данном случае интересуют зеркала, лежавшие в обоих случаях за головами погребённых. Зеркала однотипны, односоставные, с выпукло-вогнутым диском и боковой ручкой, ствол которой имеет дисковидное окончание.

Зеркало № 1 (рис. 4). С одной стороны диск оформлен по краю небольшим бортиком (шириной и толщиной по 0,15 см), с обратной – точечным орнаментом. Плоская ручка чуть сужается к оформленному в виде круга концу. Общая длина зеркала около 34 см. Размеры диска: диаметр около 20,0 см, толщина – 0,1-0,15 см. Размеры ручки: длина – 14,0 см, ширина – 4,5-3,3 см, толщина – 0,15 см. Размер окончания ручки – 4,0 x 4,5 см. Зеркало разломано. Ручка вырвана вместе с нижней частью диска, отломанные концы которого завернуты на основание ствола ручки. Диск свернут вчетверо по продольной оси.

Зеркало № 2 (рис. 5). С одной стороны диск оформлен по краю пуансонным орнаментом, обратная сторона гладкая. Плоская ручка чуть сужается к оформленному в виде ассиметричного овала концу. Общая длина зеркала около 32,9 см. Размеры диска: диаметр около 20,2 x 20,8 см, толщина – 0,15 см. Размеры ручки: длина – 12,7 см, ширина – 4,0-2,7 см, толщина – 0,15 см. Размер окончания ручки – 3,7 x 4,5 см. Зеркало повреждено. Верхняя часть диска загнута примерно на 45° внутрь, из-за этого по диску пошла глубокая косая трещина.

В наиболее полном своде зеркал, опубликованном Т.М. Кузнецовой, нововасильевские экземпляры отнесены к V типу II отдела I класса, где они попали

в 3-ий вариант II вида [Кузнецова, 2002, с. 120, 313] – к зеркалам с диском без бортика и ручкой без орнамента. Такое определение зеркала № 2 никаких возражений не вызывает. Относительно зеркала № 1 следует отметить, что его диск имеет бортик, поэтому правомернее отнести этот экземпляр ко 2-му варианту I вида того же V типа (зеркалам, диск которых имеет бортик или утолщение по краю, и с ручкой без орнамента). При этом перемещение внутри типа не влияет на хронологическую позицию зеркала, поскольку в целом время бытования зеркал V типа определяется концом VI-IV вв. до н.э. В то же время на основании сопроводительного инвентаря оба экземпляра датированы Т.М. Кузнецовой IV в. до н.э. [Кузнецова, 2002, с. 293]. Таким образом, зеркала из Нововасильевки относятся к одному из наиболее многочисленных и распространенных в Северном Причерноморье типов. Считается, что их изготовлением могли заниматься греческие мастера, работавшие в Причерноморье.

Роль зеркал в ритуальной практике. У многих народов зеркала, как и металлические предметы вообще, служили для защиты от нечистой силы [Лысенко, Топорков, 1989, с. 202]. Зеркала имели двоякое назначение – утилитарное, как предмет туалета, и ритуальное, как атрибут магического обряда. Последнее объясняется тем, что в представлениях многих народов душа человека находится в его отражении в зеркале или воде. Будучи внешней по отношению к человеку, душа-отражение подвержена различным опасностям [Фрэзер, 1986, с. 186-187]. Очевидно, вера в магические возможности зеркал – одна из причин, по которой хозяева держали их закрытыми в деревянных, матерчатых, войлочных или кожаных чехлах и мешочках. Дорогостоящее зеркало клали в могилу вместе с умершим из опасения, что отраженная в нем душа живого человека могла быть унесена духом погребенного. С другой стороны, и по сей день у многих народов существует традиция завешивать все зеркала, если в доме покойник, чтобы не умножить смерть.

Зеркало служило орудием колдовства [Штаерман, 1961, с. 109] и источником магических сил, будучи связанным с символикой солнца и света [Хазанов, 1964, с. 89, 93; Мартынов, 1979, с. 135], поэтому оно являлось атрибутом жриц [Смирнов, 1964, с. 249] и божественной власти [Онайко, 1984, с. 24]. Определенная роль отводилась ему и в обрядах возрождения к новой жизни после смерти [Бессонова, 1983, с. 102]. Зеркала связывают и с астрономическими объектами, отводя им роль своеобразного солнечного календаря [Марсадоллов, 1982, с. 30-33]. Ритуальную функцию зеркал подтверждает и то обстоятельство, что они встречаются не только в женских, но и в мужских погребениях [Петренко, 1967, с. 35; Галанина, 1985, с. 158-163]. Во многих песнопениях тувинских шаманов зеркало представлено предметом сверхъестественного происхождения, являвшимся непременным спутником шамана и мощным защитником от злых духов [Кенин-Лопсан, 1987, с. 56-58]. Оно не только излечивало и ограждало шамана от действия злых сил, но и осуществляло его связь с небом [Кубарев, 1991, с. 161].

Предполагаемые «возможности» зеркал обуславливали определенное отношение древних кочевников к этим атрибутам. С одной стороны, зеркала – привозные, и соответственно, дорогие предметы – высоко ценились, могли передаваться из поколения в поколение; во всяком случае, нередко в погребении они попадали сильно изношенными и поврежденными, т.е. после длительного использования. Зеркала со следами неоднократной починки найдены, к примеру, в погребении 1 кургана № 40 Акташского могильника; погребении 6 кургана № 2 могильника Марьянское-2; кургане у с. Николаевка, погребении 109 Светловодского могильника [Бессонова, Бунятян, Гаврилюк, 1988, рис. 29, 5; Волкобой и др., 1980, с. 37; Петренко, 1967, табл. 24, 5; Кузнецова, 2002, табл. 71] и других погребальных комплексах. С другой стороны, в памятниках Пазырыкской культуры была отмечена традиция класть в могилы умершим так называемые модели зеркал (возможно, по той же причине дороговизны импортных вещей). Чаще это были плохо обработанные бронзовые предметы, отлитые местными мастерами мелкими партиями специально для погребальной церемонии. Иногда их заменяли деревянными моделями [Кубарев, 1987, с. 217, 225; 1991, с. 104-105]. Возможно, последним обстоятельством объясняется относительная редкость находок бронзовых зеркал в погребениях древних кочевников и на других территориях.

В данном контексте следует упомянуть о ритуальных действиях с вещами покойников, производившихся у многих народов в ходе погребальной церемонии. Речь идет о преднамеренной порче предметов умершего. Такой акт знаменовал собой переломный момент в жизни человека [Лысенко, Топорков, 1989, с. 202]. В качестве примеров подобных случаев в погребальной практике скифов можно привести украшения оголовья коня с разрубленными петлями из погребальной камеры Северной могилы Огуза; сломанный надвое железный пластинчатый налобник коня из тайника Восточной могилы Бердянского кургана; погнутую ручку сломанного зеркала из насыпи кургана № 236 в уроч. Колонтаевка и проч. Серию этих предметов продолжают и приведенные выше зеркала из кургана № 17 у с. Нововасильевка. Обычай разбивать зеркала отмечен в алтайских погребениях Пазырыкской культуры [Руденко, 1953, с. 144; Савинов, 1978, с. 51; Кубарев, 1987, с. 235; 1991, с. 105], хуннских могилах Забайкалья [Руденко, 1962, с. 92], савромато-сарматских памятниках [Смирнов, 1964, с. 152; Хазанов, 1964, с. 84]. В.Д. Кубарев, вслед за Б.А. Литвинским, полагает, что другая половинка (или несколько частей) разбитого зеркала, оставленная у родственников или супруга, должна была помочь после смерти найти близкого человека в загробном мире. После поломки магические свойства зеркал в таком случае не терялись, а, напротив, сохранялись в каждой отдельной его части. Поэтому кусочки зеркал с обточенными краями и специально проделанными отверстиями использовались в качестве самостоятельных амулетов. Несколько таких обломков были найдены

в связке украшений из кургана № 17 Юстыда, таким же образом они использовались и у других древних народов [Кубарев, 1991, с. 160].

Здесь уместно вспомнить и многоярусные нагрудники двух коней из Бердянского кургана и одного из мелитопольских курганов. Основой для этих сложных элементов конского убора послужили разрезанные на несколько секторов бронзовые диски зеркал (рис. 6). Полученные таким образом плоские бляхи соединялись между собой звеньями железной цепочки, образуя двухрядную гирлянду, закрепленную на нагрудном кожаном ремне коня (рис. 7). В нагрудные гарнитуры коней, кроме блях различной формы, в том числе и дисковидной (имитирующих, вероятно, диски зеркал), входили также колокольчики с подвижными язычками, добавлявшими звуковой эффект. Такой сияющий, шумящий и в то же время отражающий солнечные блики и внешне зло нагрудник служил не только (и не столько) украшением, но и амулетом. Он выступал защитой, своеобразным магическим щитом не только для коня (рис. 8), но и для его всадника [Болтрик, Фиалко, 2007, с. 280-289]. Жаль, что пока остается открытым вопрос о том, служили ли такие нагрудники коню (а соответственно, и его хозяину) в земной жизни или делались специально для переправы в загробный мир, т.е. непосредственно к погребальной церемонии. Во всяком случае, зеркала, послужившие основой Бердянских нагрудников, производят впечатление бывших в длительном употреблении.

Стоит вспомнить и о зеркале из кургана № 3 у с. Акимовка Запорожской области [Фиалко, 2009]. Оно происходит из могилы молодой амазонки. Ствол ручки этого зеркала украшает гравированное профильное изображение фигуры льва, развернутой головой к диску (рис. 9). Зверь передан в движении, при этом как будто припавшим к земле. Обычно так показаны фигуры льва или иных хищников в сценах терзания, когда зверь нападает (золотые накладные ножен мечей из курганов у с. В. Белозерка и Куль-Обы и серебряный кубок из Куль-Обы) или уже добывает свою жертву (золотые накладные ножен и нашивные бляшки из Солохи); в сюжетах противостояния хищников (последняя фигура на ножнах из Толстой Могилы, верхние фризы горитов из Мельгуновского кургана и Четромлыка), либо в многофигурных композициях шествия зверей (золотые накладные ножен меча из кургана 16 Елизаветовской станицы и конский налобник из Бердянского кургана). В греко-скифском искусстве лев, тем более в сценах терзания, является символом стихии смерти и соответственно хтонического мира, противопоставляемого миру живых [Farkas, 1977, с. 127; Раевский, 1980, с. 52; Островерхов, Охотников, 1989, с. 54]. В то же время мотив терзания символизирует непрерывность жизненного цикла, возрождение через уничтожение [Бессонова, 1983, с. 79; 1990, с. 33]. С другой стороны, в мифологии многих народов лев – символ высшей божественной силы, власти и величия, солнца и огня. Кроме того, лев связан со многими женскими божествами – Артемидой Эфесской, Кибелой, Гекатой и другими. В любом случае,

рисунок на ручке зеркала был призван усилить сакральность предмета [Фиалко, 2007]. Гравированный рисунок представляет хищника в позе охотника. Если вспомнить, что зеркало принадлежало амазонке – женщине, привыкшей к военным сражениям, то подобное изображение на предмете ее туалета становится вполне понятным и объяснимым. В этом случае вполне очевидно, что рисунок был нанесен на зеркало, игравшее особую роль в обрядах скифов, с целью приумножения его магических свойств.

Возвращаясь к нашим зеркалам из Нововасильевки, стоит остановиться на следующих моментах.

1. Все три погребения кургана находились на одной оси, что свидетельствует о единой планировке и одновременности комплекса, а соответственно, и о взаимосвязи погребенных.

2. В то же время обе боковые могилы были расположены за пределами каменной крепиды насыпи, оказавшись как будто отгороженными от основного покойника, что указывает на их особое положение. Это предположение подтверждает и то обстоятельство, что, в отличие от основной могилы, камеры обоих боковых погребальных сооружений были тщательно заложены массивными каменными плитами. Таким способом погребенных надежно изолировали от окружающего пространства, тем самым защищая живых от небезопасных покойников.

3. Зеркала в могилах скифов, как правило, клали под плечом либо рядом с рукой погребенного. Таким образом, этот предмет, с одной стороны, находился как будто в зоне досягаемости, с другой – соприкасался с покойником. В нашем случае оба зеркала находятся за головой умершего так, чтобы в них не отразилось ничего, кроме свода могилы.

4. Совершенно очевидно, что оба зеркала были испорчены умышленно. Причем зеркало из погребения ребенка свернуто так, будто в нем запечатали душу умершего, чтобы в его диске уже никогда не могло появиться чье-то отражение. На возможную связь с ритуальной практикой этого ребенка могут указывать и миниатюрные сосудики (явно не утилитарного назначения), и ожерелье с набором различных подвесок-амулетов.

Диск зеркала из могилы женщины поврежден в меньшей степени, но и в нем уже нельзя было получить «реальную картинку».

5. Инвентарь обеих могил не отличается особым разнообразием или богатством. Однако головной убор женщины, украшенный золотыми штампованными бляшками, с одной стороны, маркирует ее принадлежность к представителям местной элиты, а с другой – может указывать на исполнение ею жреческих функций.

Вполне вероятно, что отправление неких культовых действий делало их исполнителей не безопасными для соплеменников. И зеркалам – атрибутам магии в обряде обезвреживания и некоей нейтрализации покойников – отводилась

особая роль. Поэтому в одних случаях их помещали в специальный матерчатый, кожаный или деревянный чехол, в других ломали или «запечатывали», делая их непригодными для дальнейшего использования, в иных – разрезали, меняя таким образом их смысловую нагрузку.

ЛИТЕРАТУРА

- Бессонова С.С.* Религиозные представления скифов. К., 1983.
- Бессонова С.С.* Скифские погребальные комплексы как источник для реконструкции идеологических представлений// Обряды и верования древнего населения Украины. К., 1990. С.17-40.
- Бессонова С.С., Бунятян Е.П., Гаврилюк Н.А.* Акташский могильник скифского времени в Восточном Крыму. К., 1988.
- Бобринский А.А.* Курганы и случайные археологические находки близ местечка Смелы. СПб., 1901. Т.III.
- Болтрик Ю.В., Фиалко Е.Е.* Использование зеркал в убранстве скифских коней // Матеріали та дослідження з археології Східної України. К., 2007. 7. С. 280-289.
- Волкобой С.С., Андросов А.В., Лихачев В.А., Мухомад С.Е., Шалобудов Н.Н.* Скифские могильники 4-3 вв. до н.э. юга Днепропетровской области// Курганы степного Приднепровья. Днепропетровск, 1980. С. 18-41.
- Галанина Л.К.* К проблеме взаимоотношений скифов с меотами // СА. – 1985. 3. С. 158-163.
- Ильинская В.А.* Скифы Днепровского лесостепного левобережья. К., 1968.
- Кенин-Лопсан М.Д.* Обрядовая практика и фольклор тувинского шаманства. Новосибирск, 1987.
- Кубарев В.Д.* Курганы Уландрыка. Новосибирск, 1987.
- Кубарев В.Д.* Курганы Юстыда. Новосибирск, 1991.
- Кузнецова Т.М.* Зеркала с боковыми ручками из скифских памятников // КСИА. – 1982. 170. – С. 13-19.
- Кузнецова Т.М.* Зеркала из скифских памятников 6-3 вв. до н.э. // СА. – 1987. 1. С. 35-47.
- Кузнецова Т.М.* Зеркала // Степи Европейской части СССР в скифо-сарматское время. М., 1989. – С. 109-110.
- Кузнецова Т.М.* Этюды по скифской истории. М, 1991.
- Кузнецова Т.М.* Зеркала Скифии 6-2 вв. до н.э. Том 1. М, 2002.
- Лысенко О.В., Топорков А.Л.* Утварь домашняя// Материальная культура. Свод археологических понятий и терминов. – М., 1989. Вып. 3. С. 200-203.
- Марсадолов Л.С.* Зеркало из Алтайской коллекции П.К. Фролова // АСГЭ. – 1982. 27. С. 30-33.
- Мартынов А.И.* Лесостепная тагарская культура. Новосибирск, 1979.
- Онайко Н.А.* Античный импорт в Приднепровье и Побужье в VII-V вв. до н.э. // САИ. – 1966. Вып. Д1-27.
- Онайко Н.А.* О сахновской пластине // СА. – 1984. 3. С. 18-27.
- Острроверхов А.С., Охотников С.Б.* О некоторых мотивах звериного стиля на памятниках из собрания Одесского археологического музея// ВДИ. 1989. 2. С. 50-68.
- Петренко В.Г.* Правобережье Среднего Поднепровья в V-III вв. до н.э. // САИ. – 1967. Вып. Д1-4.
- Раевский Д.С.* Эллинические боги в Скифии? (к семантической характеристике греко-скифского искусства)// ВДИ 1980. 1. С. 49-71.
- Руденко С.И.* Культура населения Горного Алтая в скифское время. М.-Л., 1953.
- Руденко С.И.* Культура хуннов и ноинулинские курганы. – М.-Л., 1962.
- Савинов Д.Г.* О завершающем этапе культуры ранних кочевников горного Алтая // КСИА. – 1978. 154. С. 48-55.

- Скржинская М.В.* Зеркала архаического периода из Ольвии и Березани // Античная культура Северного Причерноморья. К., 1984. – С. 105-128.
- Смирнов К.Ф.* Савроматы: Ранняя история и культура сарматов. М, 1964.
- Фиалко Е.Е.* Бронзовое зеркало с гравировкой из Северо-Западного Приазовья // БФ. СПб., 2007. – 2 С. 55-62.
- Фіалко О.Є.* Люстро з гравіруванням з поховання скіфської «амазонки» // Магістеріум. 36. - Археологічні студії. К., 2009. С. 34-39.
- Фрэзер Д.Д.* Золотая ветвь. Исследование магии и религии. М, 1986.
- Хазанов А.М.* Религиозно-магическое понимание зеркал у сарматов // СЭ. 1964. – 3. – С. 89-96.
- Шапошникова О.Г., Фоменко В.Н., Балушкин А.Н., Гребенников Ю.С., Елисеев В.Ф., Ключинцев В.Н., Корпусова В.Н., Магомедов Б.В., Некрасова А.Н., Нечитайло А.Л., Ребедайло Г.П., Рычков Н.А.* Отчет о работе Ингульской экспедиции в 1975 г. (исследования археологических памятников от энеолита до средневековых кочевников) // Научный архив Института археологии НАНУ, 1975/3.
- Штаерман Е.М.* Мораль и религия угнетенных классов римской империи. М, 1961.
- Farkas A* Interpreting Scythian Art: East vs. West // Artibus Asiae. 1977. – XXXIX. 2.
- Reichl I.* Die Spiegel der podolischen skythischen Kultur // T. Sulimirski. Skutowie na Zachodniem Podolu. Lwyw, 1936.

О.Є. Фіалко

ЛЮСТРА В ОБРЯДАХ СКИФІВ

Резюме

Бронзові люстра займали особливе місце в ритуальній практиці скіфів. На підтвердження цього виступають два люстра, що були знайдені в кургані № 17 поблизу с. Нововасилівка (Миколаївська обл.). Обидва предмети поклали до могил навмисно поламаними. В такий спосіб співвітчизники намагались знешкодити небіжчиків. Спосіб поховання небіжчиків теж засвідчує, що їх намагались ізолювати від оточення. Ймовірно, відправлення певних культових дій робило їх виконавців небезпечними для співмешканців. Люстра вважались магічними предметами, які використовували в різноманітних ритуалах. Ймовірно, особлива роль їм відводилась й в ритуалі знешкодження покійників.

Е.Е. Фиалко

ЗЕРКАЛА В ОБРЯДАХ СКИФОВ

Резюме

Бронзовые зеркала занимали особое место в ритуальной практике скифов. Подтверждением этому служат два зеркала, найденные в кургане № 17 близ с. Нововасильевка (Николаевская обл.). Оба предмета положили в могилы намеренно

поломанными. Так соотечественники пытались обезвредить покойников. Способ погребения покойников тоже свидетельствует о том, что их старались изолировать от окружающих. Вероятно, отправление неких культовых действий делало их исполнителей небезопасными для соплеменников. Зеркала считались магическими предметами, которые использовались в различных ритуалах. Видимо, особая роль отводилась этим предметам и в обряде обезвреживания покойников.

E.E. Fialko

MIRRORS IN THE RITES OF THE SCYTHIANS

Summary

Bronze mirrors occupied a special place in the ritual practice of the Scythians. Proof of this are two mirrors found in the barrow № 17 near the village Novovasil'evka (Nikolayev region). Both objects were put in the grave deliberately broken. Compatriots tried to render the dead harmless this way. Burial method suggests that there were attempts to isolate the dead from others. Probably, the performance of certain religious rites made the performers dangerous to fellow men. Mirrors were considered magical objects that were used in various rituals. Apparently, these items played a special role in the neutralization of the dead ceremony too.

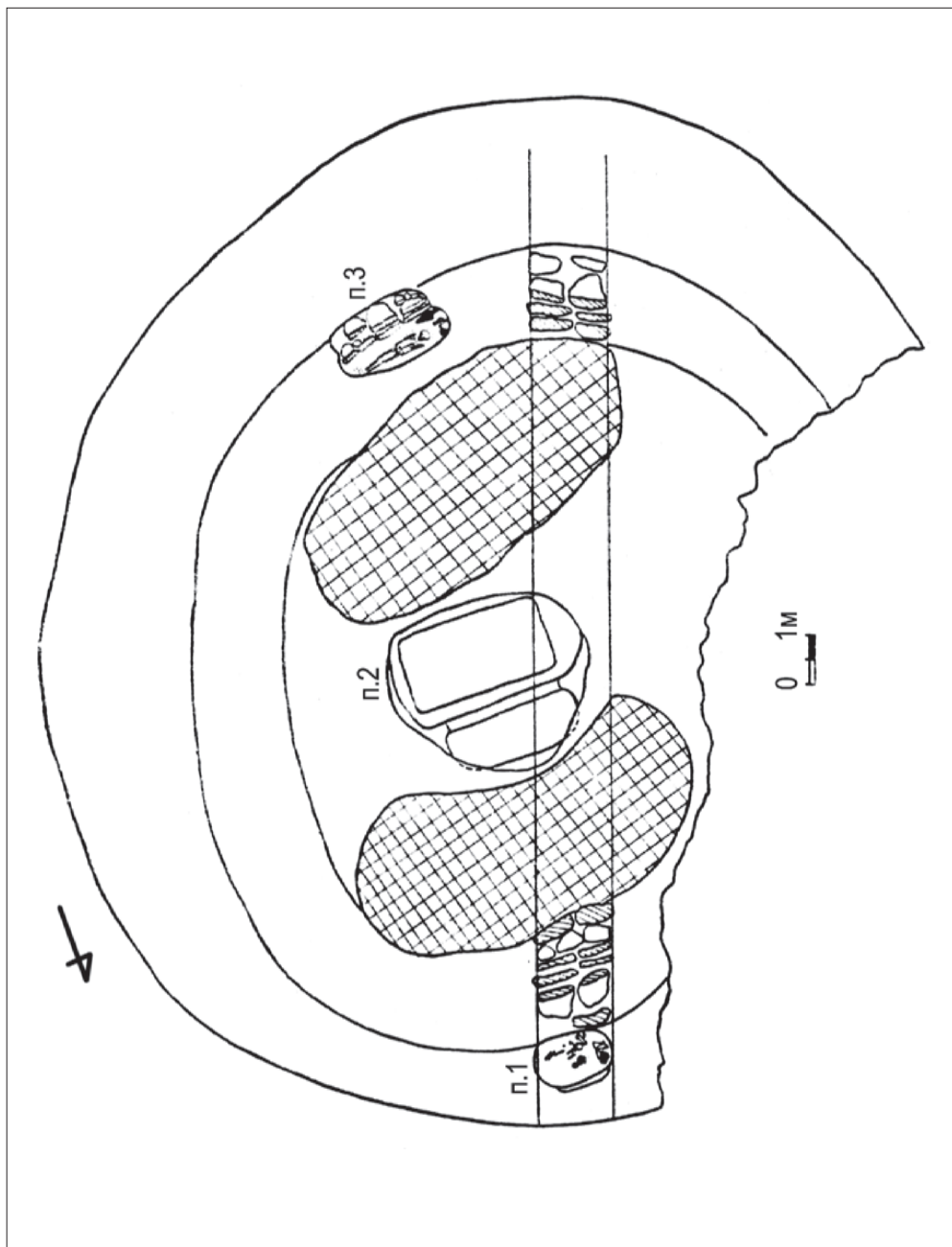


Рис. 1. Курган № 17 у с. Нововасильевка Снигиревского р-на Николаевской обл. Общий план.

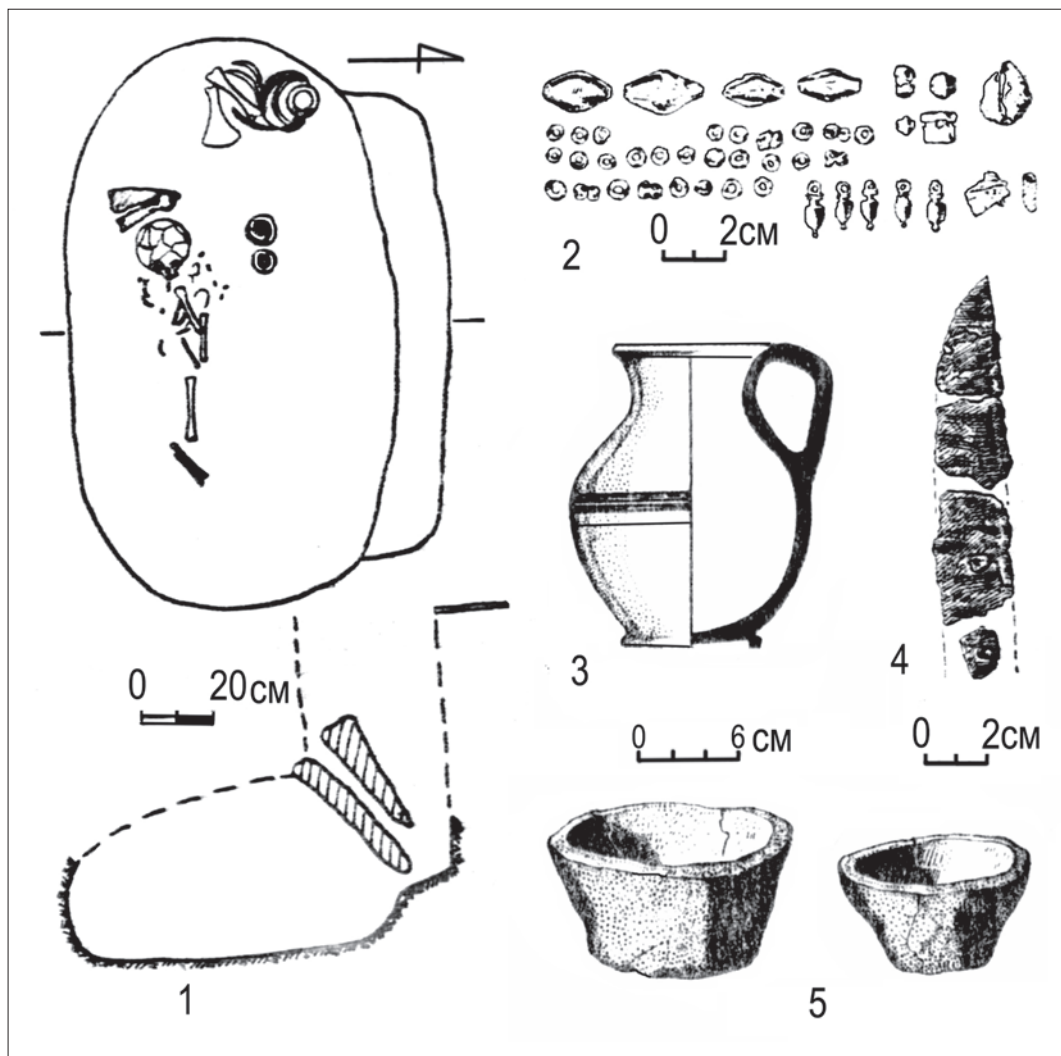


Рис. 2. Курган № 17, погребение 1: 1 – план и разрез; 2-5 – вещи из погребения.

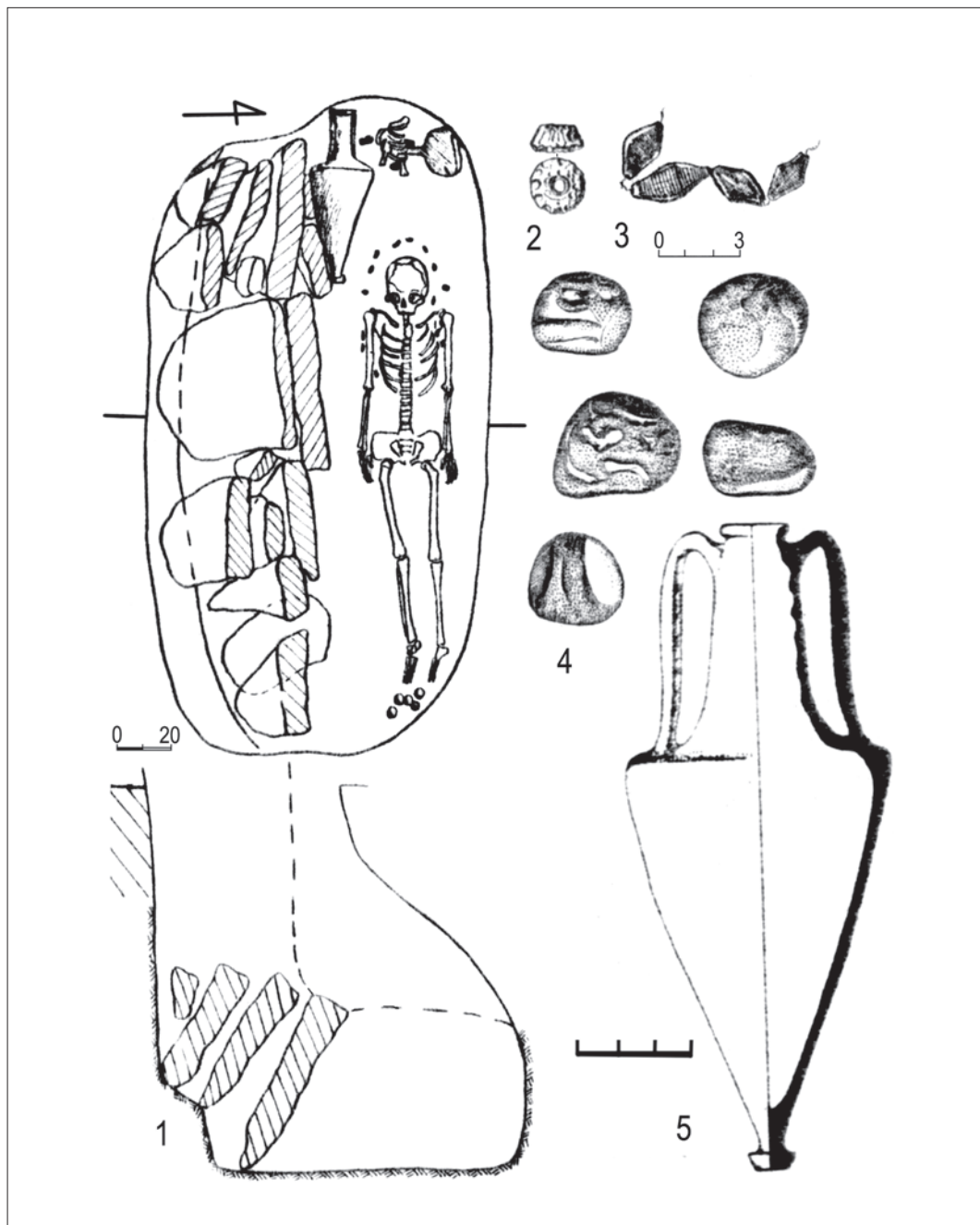


Рис. 3. Курган № 17, погребение 3: 1 – план и разрез; 2-5 – вещи из погребения.

Рис. 4. Бронзовое зеркало из кургана № 17, погребения 1: 1 – рисунок; 2 – фото.

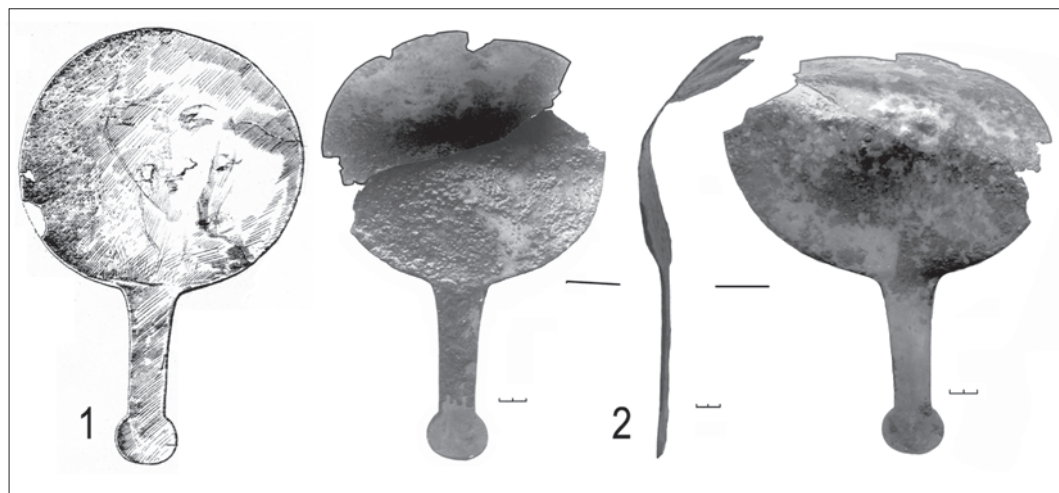
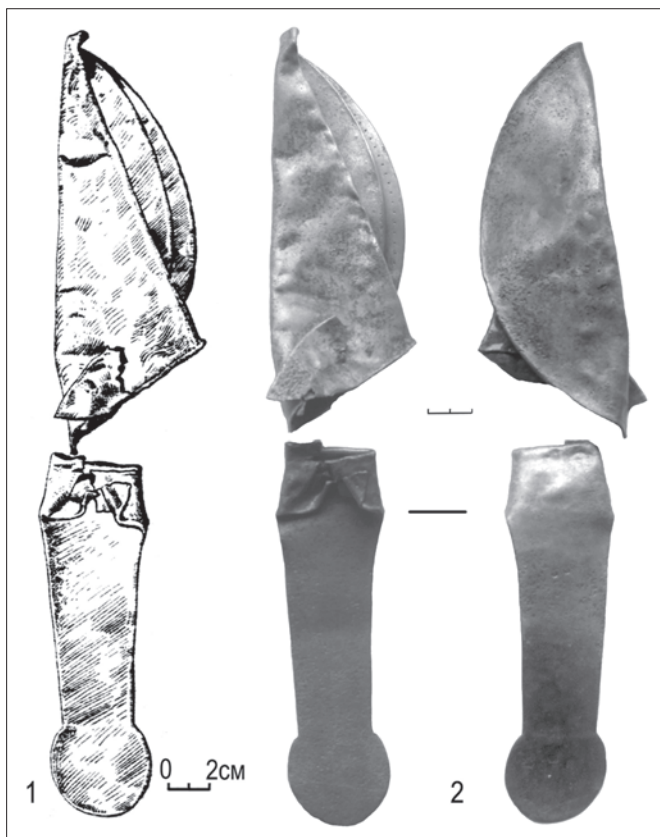


Рис. 5. Бронзовое зеркало из кургана № 17, погребения 3: 1 – рисунок; 2 – фото.

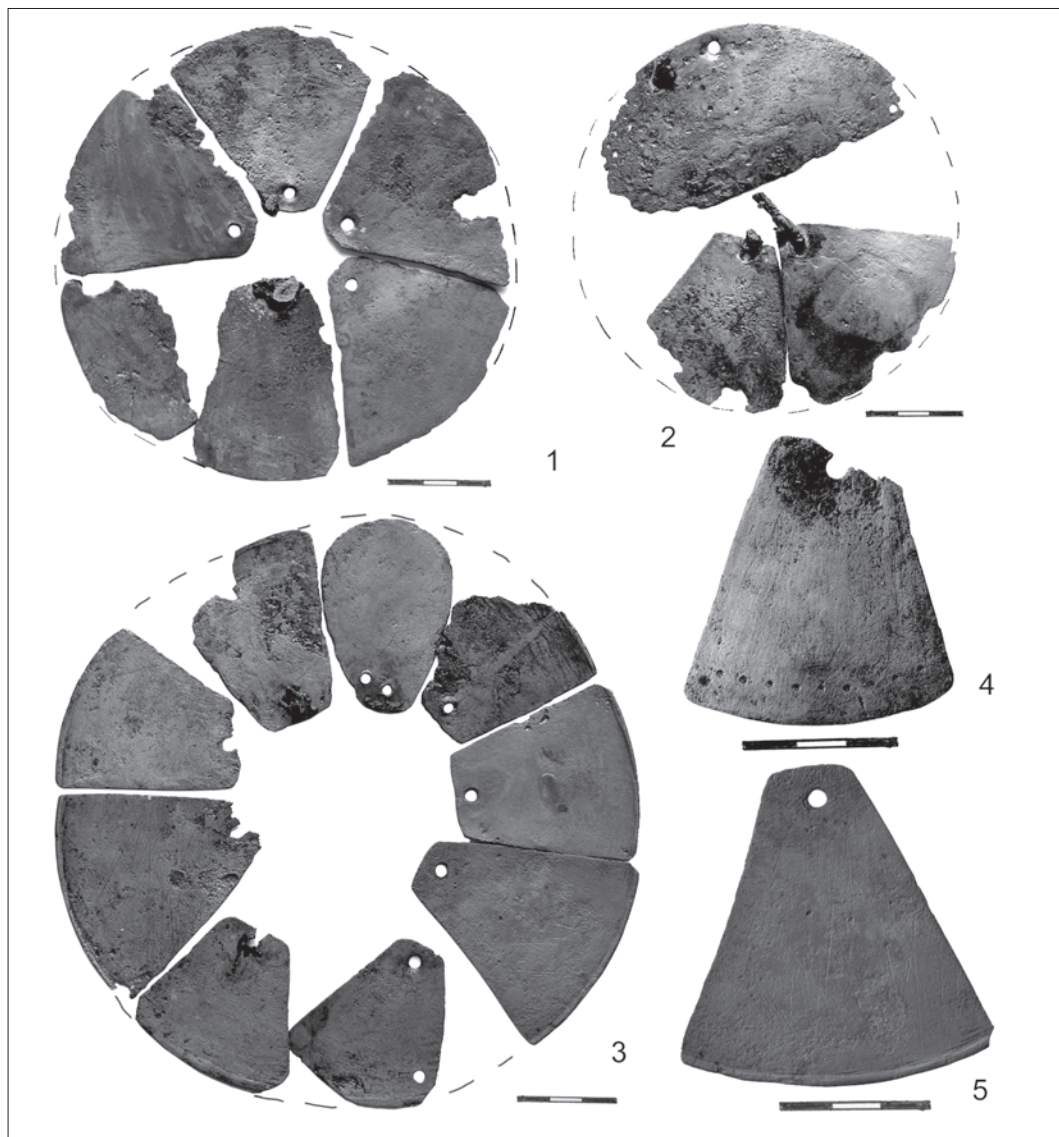


Рис. 6. Пластины разрезанных зеркал из Бердянского кургана.

Рис. 7. Реконструкция нагрудников из «зеркальных» пластин Бердянского кургана.

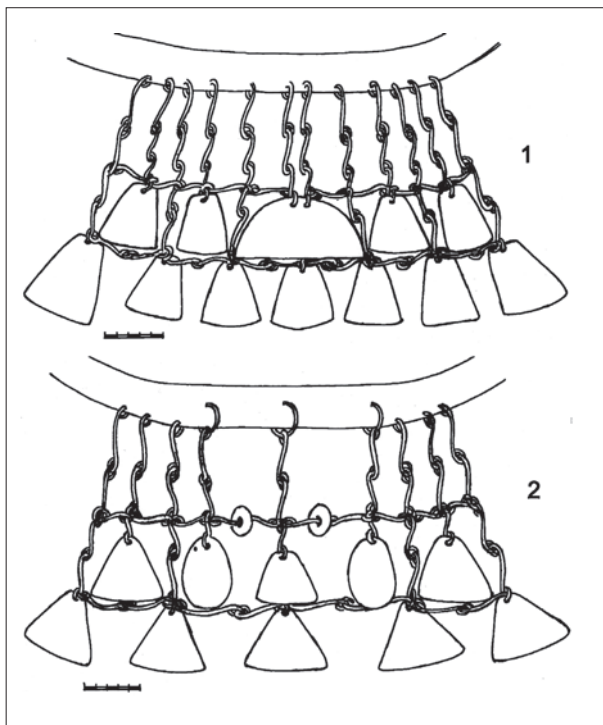
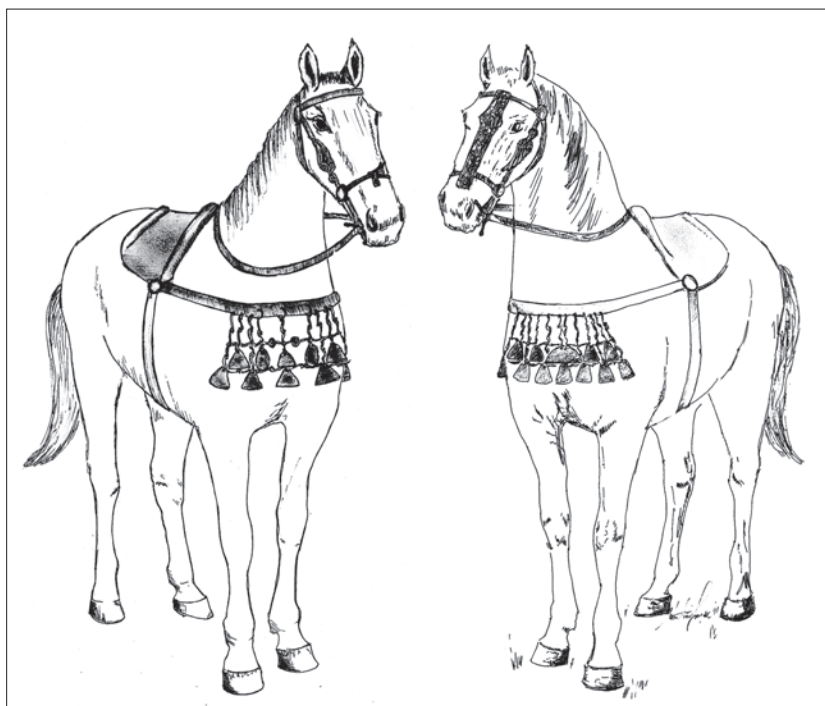


Рис. 8. Реконструкция уборов коней из Бердянского кургана.



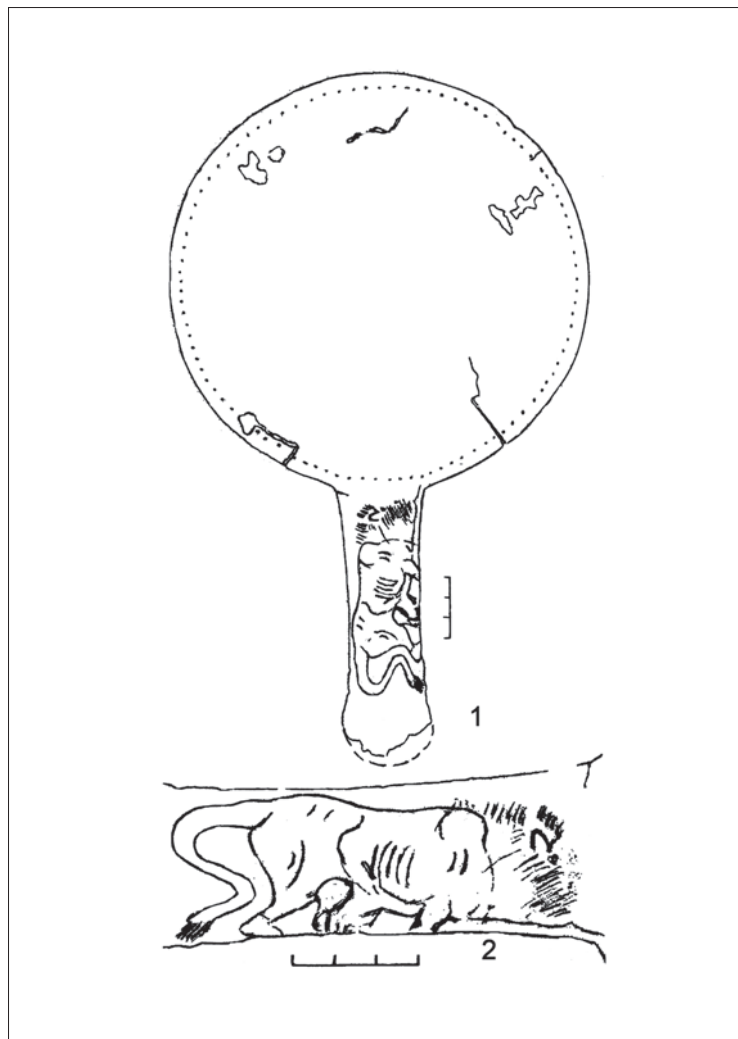


Рис. 9. Зеркало с гравированным рисунком из кургана № 3 у с. Акимовка.