

Д.В. ЖУРАВЛЕВ, М.Ю. ТРЕЙСТЕР

БРОНЗОВЫЙ КУВШИН ИЗ ШВЕРИНСКОГО КУРГАНА¹

1. Введение

Шверинский курган, как и другие археологические памятники Херсонеса, входил в сферу научных интересов Виталия Михайловича Зубаря [Зубарь, 2006, с. 30-31, рис. 2]. Для сборника, посвященного Виталию Михайловичу, мы предлагаем подробную публикацию единственной сохранившейся из него находки.

В 1872 году в 3-х верстах от Херсонеса у Стрелецкой бухты на земле полковника К.И. Шверина был раскопан курган высотой 4 сажени. Насыпь кургана состояла из камня, в основании насыпь окружала крепида, состоящая из тесаных известняковых блоков, уложенных в два ряда, верхний ряд сложен из рустованных блоков (рис. 1) [Косцюшко-Валюжинич, 1893, с. 35; Бертъе-Делагард, 1893, с. 54-55]. В 1908 г. курган был исследован Н.М. Печенкиным [Печенкин, 1914, с. 186-194]. Под насыпью кургана в 1872 г. были обнаружены фрагменты бронзового сосуда, который был использован в качестве урны: обследовавший его содержимое А.В. Орешников не сомневался в погребальном характере сосуда, поскольку на дне его им были обнаружены остатки пережженных человеческих костей [Печенкин, 1914, с. 188-189]. Фрагменты бронзового сосуда были подарены К.И. Швериным Императорскому Московскому археологическому обществу, которое передало их в Императорский Российский исторический музей [Указатель памятников, 1883, 115, № 7-11; Указатель памятников, 1893, с. 442, № 93-99]². Остатки пережженных костей рассыпались и были впоследствии списаны.

2. История исследования

Фрагментированный бронзовый сосуд из Шверинского кургана не привлекал особенно пристального внимания исследователей. В Указателе Исторического музея сосуд был датирован «по стилю ручки» II – I вв. до н.э. [Указатель памятников, 1893, с. 442]. После публикации фотографий фрагментов

¹ Д.В. Журавлевым подготовлен раздел 3 статьи и представлены фотографии публикуемого сосуда из Шверинского кургана, хранящегося в ГИМ. Раздел 1 написан совместно. Остальные разделы статьи и приложение 1 написаны М.Ю. Трейстером.

² ГИМ. Инв. № 2184-88. Оп. Б-105, № 1-5.

сосуда и его графической реконструкции, выполненной в 1873 г. А.Г. Недзельским, Н.М. Печенкиным (без подробного описания фрагментов) [Печенкин, 1914, с. 188-189, табл. II, 4-6] прошло довольно много времени, прежде чем Н.В. Пятышева обратилась к сосуду в статье, посвященной Херсонесу и скифам. Как и в предыдущих публикациях сосуд не был описан (Н.В. Пятышева лишь исправила ошибку Н.М. Печенкина, уточнив, что нижний атташ ручки оформлен в виде головки кабана), а элементы его формы и декора проанализированы, тем не менее исследовательница отнесла его к III – II вв. до н.э. без всякого обоснования своей датировки [Пятышева, 1957, с. 252-253, рис. 1]. Наконец, И.В. Ксенофонтова, публикуя бронзовые сосуды из раскопок Уляпских курганов, сопоставила найденный в одном из них бронзовый кувшин с витой ручкой и нижним атташем в форме головки кабана с ручкой сосуда из Шверинского кургана и высказала сомнение в правильности датировки, предложенной Н.В. Пятышевой (сосуд из Уляпского кургана И.В. Ксенофонтова отнесла к концу V – началу IV в. до н.э.) и предложила датировать этим же временем и бронзовый сосуд из Шверинского кургана [Ксенофонтова, 1992, с. 168].

На этом история исследования бронзового сосуда из Шверинского кургана и ограничивается. Впрочем, несмотря на то, что фрагментированный бронзовый сосуд был, по сути, единственной находкой, сделанной в кургане (если не считать средневековую монету, обнаруженную в насыпи), сложилась парадоксальная ситуация. В последние десятилетия исследователи все чаще обращались к Шверинскому кургану [Виноградов, 1999, с. 199; Рогов, 1999, с. 128-129; Стоянов, 2000, 132; Рогов, 2002, с. 150; Буйских, 2004, с. 20; Херсонес Таврический, 2005, с. 90, рис. 27; Зубарь, 2006, с. 30-31, рис. 2], останцы насыпи и крепиды которого были снесены в 1910 г. при строительстве береговой батареи [Печенкин, 1914, с. 193-194]. Таким образом, от кургана до наших дней сохранились некоторые чертежи и фотографии, опубликованные А.Л. Бертъе-Делагардом и Н.М. Печенкиным, и рассматриваемый здесь фрагментированный бронзовый сосуд. Однако никто из ученых не попытался обратиться к единственной сохранившейся находке.

3. Описание сосуда

Бронзовый сосуд представлен полностью сохранившейся ручкой с верхним и нижним атташами, двумя фрагментами венчика сосуда и двумя фрагментами его дна. Указанные в Указателе Исторического музея «обломки боков урны» [Указатель памятников, 1893, с. 442, № 97] и «пробка из известняка», которой была заткнута урна [Указатель памятников, 1893, с. 442, № 98], до настоящего времени не сохранились.

3.1. Ручка сосуда литая по восковой модели (рис. 2-3; 6). Ее круглый в сечении ствол скручен из двух жгутов. В верхней части ствол ручки изгибается вверх и внутрь в сторону к горлу сосуда и переходит в расположенный практически в вертикальной плоскости уплощенный верхний атташ.

Верхний атташ имеет сложную форму. Его горизонтальный верхний край повторяет кривизну венчика сосуда, он слегка расширяется книзу. Нижняя часть атташа выполнена в форме цветка лотоса с выступающим в центре ромбовидным лепестком и двумя волютами по сторонам. Детали лепестка и воллюта переданы в рельефе и посредством глубоких канавок. Внутренняя сторона верхнего атташа гладкая, имеет неровную поверхность. В верхней части атташа проходит горизонтальный валик, изначально фиксирующий атташ над венчиком сосуда.

Нижний атташ оформлен в виде контурного распластанного скальпа головки дикого кабана в рельефе, подробно передающем детали: высокие надбровные дуги, вертикально стоящие уши, широкий и длинный нос с продольной ложбинкой по центру, длинные разрезы пасти. Узкие миндалевидной формы глаза подчеркнуты врезанными линиями. В верхней части атташа по бокам головку обрамляют воллюты с завитками, по деталям напоминающие воллюты верхнего атташа.

Ручка: выс. общая 17,3 см. Сечение в верхней части – 2,4 см; в нижней – 1,7 см. – Верхний атташ: 4,8 x 6,2 см. – Нижний атташ с кабаном: 6,4 x 5,0 см (по воллютам); 6,4 x 4,0 см (по морде). Выс. Рельефа: 0,8 – 2,2 см.

3.2. Венчик сосуда широкий, отогнутый наружу (рис. 4; 6). Дм. 15,4 см.

3.3. Дно плоское из двух фрагментов (рис. 5-6), ровное изнутри, с внешней стороны украшено тремя группами из двух-трех врезанных концентрических линий. В центре – точка от фиксации на токарном станке. По части окружности дна сохранились на незначительную высоту расположенные под тупым углом к нему фрагменты стенок сосуда. Дм 16,1 см.

4. Анализ

Фрагментированный сосуд из Шверинского кургана имеет витую ручку (рис. 2-3; 6). Витые ручки, будучи сравнительно редкими, имеются, тем не менее, у целого ряда бронзовых сосудов VI – IV вв. до н.э., в том числе у прохусов: середины VI в. до н.э. из Каваллино в Южной Италии [Tarditi, 1996, p. 84, no. 170; p. 164-165] и рубежа VI – V вв. до н.э. из некрополя Витсы в Эпире [Vokotopoulou, 1975, p. 5-10, pls. 8-10; Vokotopoulou, 1986, p. 288, no. 2259/T 66, pls. 30-31; Rolley, 1986, 143, fig. 124], а также серии других коринфских прохусов архаического времени [Vokotopoulou, 1975, pls. 17; 18, γ, δ, ε; 20-21]. Витая ручка имеется и у ойнохой из погребения IV в. до н.э. № 20 южного некрополя Пидны в Македонии [Bessios, Pappa, 1995, fig. 86D; Cat. New York, 2004, p. 82, no. 14].

Ближайшей параллелью витой ручке с нижним атташем в виде скальпа кабана является ручка несколько меньшего по размерам бронзового кувшина из ритуального комплекса Уляпского кургана № 1/1981 (рис. 7; 8, 2) [Leskov, 1990, S. 178, Nr. 58, Taf. 65-66; Cat. Speyer, 1991, Nr. 107; Ксенофонтова, 1992, с. 167-168, рис. 3]³, который датируется концом V – началом IV в. до н.э. По мнению

³ ГМВ, инв. 546-М IV. В. 27,6 см. Дм. 19,4 см. Дм. по краю 12,91 см. Дм. горла 8,46 см. Дм. дна 11,21 см.

И.В. Ксенофонтовой, и бронзовый кувшин, и бронзовые тазы из Уляпских курганов № 1 и 4 были изготовлены в одной мастерской в конце V – начале IV в. до н.э. [Ксенофонтова, 1992, с. 168].

Нижние атташи ручек сосудов из Шверинского и Уляпского курганов с одной стороны настолько близки друг к другу (хоть и отличаются размерами и наличием/отсутствием волют у корня ручки) (рис. 8), а с другой – не имеют параллелей среди греческой бронзовой посуды, что есть все основания предположить их изготовление если и не в одной мастерской, то, по крайней мере, в одном центре. Вместе с тем верхний атташ уляпского кувшина оформлен иначе, в виде пластины, охватывающей по периметру часть венчика, и украшен сверху напаянной катушкой (рис. 7, 1. 3). Ручка же рассматриваемого кувшина в верхней части загнута внутрь и заканчивается плоским атташем в виде остроконечного листа с волютами по сторонам, при этом лист ориентирован вниз, сам атташ же, судя по его положению по отношению к стволу ручки, прилегал к цилиндрическому или слегка расширяющемуся горлу сосуда под его венчиком (рис. 2; 6).

Ближайшие по форме и по расположению на сосуде верхние атташи ручек мы находим на бронзовой амфоре № 2 из комплекса бронзовых сосудов, найденных в 1961 г. в торфянике на р. Супой у с. Песчаного Черкасской области⁴ (рис. 9) [Ганіна, 1970, с. 35-40, с. 83, рис. 8-9, 35-39; Cat. San Antonio, 1999, p. 203-204, no. 88], у которой верхняя часть ручек загнута вниз для крепления к горлу, которое существенно уже венчика, при этом верхняя часть нижнего атташа крепилась к плечу сосуда, а его нижняя часть – к стенке. Эту амфору можно датировать в рамках первой половины V в. до н.э. (См. Приложение 1).

Форма ручки, волюты на верхнем атташе, трактованные в виде широких плоских завитков, тип нижнего атташа в виде протомы животного с выделенной нижней частью морды и небольшими волютами в верхней части атташа по сторонам от нижнего корня ручки находят ближайшие параллели на ручках бронзовой амфоры № 1 из Песчаного, которая атрибутируется как изделие ионийской мастерской конца VI в. до н.э. (рис. 11) [Ганіна, 1970, с. 82, рис. 4 [нижний атташ ручки]; рис. 5 [общий вид]; рис. 6 [вверху – верхний атташ ручки]; Fuchs, 1978, S. 115, Taf. 22; Galanina, Grach, 1986, figs. 102-103; Cat. Schleswig, 1991, S. 313, Nr. 103h; Cat. San Antonio, 1999, p. 199-201, no. 86]. В.Фукс сравнивал нижний атташ амфоры с водосливами храма Зевса в Олимпии, что дало ему основание датировать амфору не позднее 460–450 гг. до н.э.

– Атташ: шир. 3,34 см, в. 4,75 см, дм. 1,96 см. – Катушка: шир. 2,41 см, в. 1,61 см. Авторы выражают искреннюю признательность И.В. Ксенофонтовой за возможность работы М.Ю. Трейстера с бронзовым кувшином из Уляпского кургана № 1, хранящимся в Государственном музее Востока.

⁴ Авторы выражают искреннюю признательность возможности работы М.Ю. Трейстера с бронзовыми сосудами из Песчаного, хранящимися в Национальном музее истории Украины, Л.В. Строковой, С.А. Корецкой и С.В. Диденко.

[Fuchs, 1978, S. 115]. В отличие от верхнего атташа ручки сосуда из Шверинского кургана, на верхнем атташе ручки амфоры № 1 из Песчаного нет центрального листа. Ближайшей параллелью оформлению верхнего атташа амфоры № 1 из Песчаного является верхний атташ ручки фрагментированной амфоры из Донья Белица, в 10 км к северу от Требениште, хранящейся в Белградском музее, которую датируют концом VI в. до н.э. [Vulic, 1933, S. 479-481, Abb. 18; Popović, 1956, p. 55, pl. XXXIII, 43; Hill, 1967, p. 41, no. II.A.2; Popović et al. 1969, p. 72, no. 36; Rolley, 1982, p. 84, note 218, pls. XVIII, fig. 84; XXI, fig. 101-102], при этом ствол ручки с лицевой стороны оформлен в виде жемчужника, а нижний атташ – в виде пальметты [Rolley, 1982, pl. XXI, 105]. Другую параллель верхнему атташу представляет верхний атташ ручки уникального бронзового кадоса из коллекции М. и Д. Штайнхардт в Нью-Йорке, который атрибутируется К. Стиббе как изделие аттического мастера ок. 500 г. до н.э. [Stibbe, 2000, p. 149-157, figs. 108-110].

Форма ручки и изгибы атташей сосуда из Шверинского кургана дают основание реконструировать верхнюю часть его тулова и горла по аналогии с верхней частью бронзовой амфоры № 2 из Песчаного. Сосуд был плоскодонным и по своим пропорциям сопоставим с бронзовым кувшином из Уляпского кургана № 1.

Учитывая приведенные выше аналогии, имеются все основания датировать фрагментированный бронзовый сосуд из Шверинского кургана в широких рамках конца VI – середины V вв. до н.э. Значительно сложнее решить вопрос о центре его изготовления, учитывая тот факт, что большинство приведенных нами параллелей происходит из Северного Причерноморья.

Ближайшей типологической параллелью ручке сосудов из Уляпского и Шверинского курганов являются ручки ойнохой с широким округлым туловом. Эти сосуды имеют одну вертикальную витую ручку. Сверху ручка украшена напаянной катушкой. Нижний атташ ручки оформлен в виде львиного скальпа. Сосуды рассматриваемой формы известны как в южной Италии, где было найдено два экземпляра [Tarditi, 1996, p. 84-85, nos. 172-173; 165-166], так и в Северо-Западной Греции – в некрополе Витсы в Эпире было обнаружено четыре таких сосуда, три из которых происходят из погребений второй половины V в. до н.э., а один – из могилы второй половины IV в. до н.э. [Vokotopoulou, 1986, p. 288-289, δ 1-4, fig. 81, pl. 286, no. 5163/T 160; Tarditi, 1996, p. 165-166, figs. 35-36]. Еще три экземпляра таких сосудов хранятся в частных собраниях в Греции [Andrioménou, 1975, p. 554-559, no. 5, figs. 23-26]. Предполагается, что это изделия коринфских мастерских [Andrioménou, 1975, 556; Vokotopoulou, 1986, p. 286, 289]. Можно ли рассматривать сосуды из Уляпского и Шверинского курганов так же как изделия коринфской мастерской, выполненные несколько ранее, вопрос открытый. Однако на сегодняшний день предположение о коринфском изготовлении сосудов является наиболее вероятным.

5. *Бронзовые сосуды как погребальные урны*

Бронзовый кувшин из Шверинского кургана был использован в качестве погребальной урны, содержащей остатки трупосожжения. Подобное использование греками бронзовых сосудов было достаточно широко распространено по всему античному миру, в том числе и в Северном Причерноморье⁵, хотя, как правило, для этой цели использовались гидрии [Diehl, 1964, S. 146-168]. Впрочем, среди керамических сосудов, использовавшихся в некрополе Херсонеса IV – III вв. до н.э. в качестве погребальных урн, хотя и преобладали также гидрии, но были и кувшины, и амфоры [Щеглов, 1975, с. 111-115; Белов, 1978, с. 46; Херсонес Таврический, 2005, с. 436, рис. 270]⁶, и даже краснофигурный оксибаф начала IV в. до н.э. (могила № 1517/1903) [Косцюшко-Валюжинич, 1905, с. 106-107; Белов, 1945; Белов, 1948, табл. IV, 2; Гриневич, 1959; Белов, 1981, с. 165; Стоянов, 2000, с. 134; Херсонес Таврический, 2005, с. 448, рис. 276].

Заслуживает внимания и тот факт, что горло сосуда было заткнуто пробкой из известняка. Чаще в качестве крышек бронзовых сосудов, выполнявших функцию погребальной урны (впрочем, как и керамических), использовался лист свинца, края которого были загнуты вниз [Manzewitsch, 1932, S. 10-11, Nr. I; Diehl, 1964, S. 155, Nr. B 132-133; Херсонес, склеп № 1012/1899; S. 152, Nr. B 170: курган на Юз-Обе, раскопанный в 1863 г.; S. 156, Nr. B 209: окрестности Коринфа], специально подогнанные бронзовые крышки, зафиксированные штифтами к венчику [Diehl, 1964, S. 151, Nr. B 139: из кургана в окрестностях Керчи; Билимович, 1984, с. 80, № 3 [с литературой] табл. II, 7-8; Diehl, 1964, S. 151, Nr. B 142: из погребения в Варне) или маленькие керамические сосуды, например, тарелки [Diehl, 1964, S. 153, Nr. B 184: Мирина].

Подобным же образом, чаще всего при помощи свинцовых листов были «запечатаны» и керамические сосуды, использовавшиеся в качестве погребальных урн, например, чернолаковая гидрия [Manzewitsch, 1932, S. 9, Nr. I, Taf. IV, 1-2; Белов, 1948, с. 78-79, табл. VI, 1; Crimean Chersonesos, 2003, p. 139, fig. 10.12; Херсонес Таврический, 2005, с. 91, рис. 28], гидрия без росписи [Manzewitsch, 1932, S. 10, Nr. II]; и амфора из склепа № 1012 в Херсонесе [Manzewitsch, 1932, S. 10, Nr. III; Diehl, 1964, S. 155], а также гидрия с росписью белой краской из погребения № 34 некрополя у Песчаной бухты [Щеглов, 1975, с. 112].

⁵ Херсонес, склеп № 1012/1899: бронзовая гидрия: Diehl, 1964, S. 155: 219, Nr. B 133; Билимович, 1984, с. 78, 80, № 8 (с литературой), табл. 3, 12. – Курган в окрестностях Керчи, раскопки 1834 г.: Diehl, 1964, S. 153; S. 218, Nr. B 127, Taf. 13, 3; Билимович, 1984, с. 79, 80, № 9 (с литературой). – Курган в окрестностях Керчи, раскопки 1851 г.: Diehl, 1964, S. 153; S. 217, Nr. B 104, Taf. 8, 1, 3; Билимович, 1984, с. 79, 81, № 10 (с литературой) табл. II, 13. – Курган на Юз-Обе, раскопки 1863 г.: ОАК за 1863 г., X; Diehl, 1964, S. 152, Nr. B 170. – Возможно, в качестве погребальной урны использовалась и бронзовая гидрия, найденная при строительных работах в районе некрополя Горгииппии в Анапе: Кругликова, 1975, с. 67-69.

⁶ См. также подбсрку в неопубликованной диссертации Р.В. Стоянова [Стоянов, 2004, с. 92-94].

Приложение 1. О датировке бронзовой амфоры № 2 из Песчаного

Данную амфору из Песчаного (рис. 9) [Ганина, 1970, с. 35-40, 83, рис. 8-9, 35-39; Cat. San Antonio, 1999, p. 203-204, no. 88] датируют концом VI – началом V в. до н.э. [Ганина, 1970, с. 40] или V в. до н.э. [Cat. San Antonio, 1999, p. 203-204, no. 88]. О.Д. Ганина достаточно подробно уделила внимание конструктивным особенностям амфоры, в частности, оформлению ее ручек с подвеской и нижней части тулова, изготовленной отдельно и приклепанной к сосуду [Ганина, 1970, с. 35-37], сопоставляя ее по оформлению ручек с подвеской с бронзовой амфорой из Музея Метрополитен [von Bothmer, 1961, p. 140-141, figs. 11-12; p. 145], а также с сосудами из кургана у с. Юруклер в Болгарии [Велков, 1929, с. 38, рис. 49] и из Гелы на Сицилии, в Музее Сиракуз [P. Orsi, in Monumenti Antichi 17, 1906, p. 450-451, fig. 321; Hill, 1967, p. 45, pl. 13, 1; Rolley, 1982, p. 27, note 24, pl. XXIV, figs. 121-123].

Однако О.Д. Ганиной была неизвестна хранящаяся в Бостоне и предположительно происходящая из Милета бронзовая ручка амфоры – она по своей форме, сечению ствола, дскору верхней части соответствует ручке амфоры из Песчаного и является ее прямой и ближайшей аналогией, хотя отличается в деталях декора нижнего атташа (его украшает не одиннадцати-, а девятилепестковая пальметта, в нижней части пальметты – не одна, а две пары S-видных завитков). К. Вермейль датирует ее временем ок. 510 г. до н.э. и относит к восточно-греческим изделиям [Comstock, Vermeule, 1971, 294, no. 420].

Сосуд из Гелы был найден в погребении с краснофигурным кратером начала V в. до н.э. и датируется временем ок. 520 г. до н.э. [Hill, 1967, p. 45, pl. 13, 1] или концом VI в. до н.э. [Rolley, 1982, p. 27, note 24; 28, note 29; pl. XXIV, figs. 121-123; Rolley, 1986, p. 243, fig. 267]. Амфору, хранящуюся в Нью-Йорке, датируют последней четвертью VI в. до н.э. [Mertens, 1985, p. 33, no. 19; Picón et al., 2007, p. 88, fig. 93; p. 423, no. 93]. Амфору из Фракии относят ко второй половине V в. до н.э. [Venedikov, Gerassimov, 1973, Taf. 102]. Подобные ручки для подвешивания имеют миниатюрные бронзовые ситулы-кратеры из погребения в Локрах Эпизефирских, датирующегося ок. 470–460 гг. до н.э. [Rolley, 1986, p. 175, fig. 155]. Впрочем, подобной же ручкой снабжена и бронзовая амфора из Кардицы в Фессалии, относящаяся уже к IV в. до н.э. [Cat. Thessaloniki, 1978, p. 30-31, no. 1, pl. 1; Cat. Washington, 1980, p. 157, no. 109]. Аналогичную ручку для подвешивания имеет и бронзовая амфора из гробницы последней трети IV в. до н.э. в Дервени (Македония) [Cat. Thessaloniki, 1978, p. 63, no. 205, pl. 35; Cat. Washington, 1980, p. 169, no. 134, col. pl. 18; Rolley, 1986, p. 191, fig. 166; Themelis, Touratsoglou, 1997, p. 74, no. B22, pl. 82, no. B22]. В Олимпии известны отдельные находки таких ручек – они датируются раннеклассическим временем [Gauer, 1981, S. 277, Nr. E 108; Taf. 108, 3a].

Таким образом следует уделить особое внимание анализу атташа в виде одиннадцатилепестковой пальметты с полоской-перевязью, связывающей

волюты, расчерченной линиями на ромбы, т.н. „Volutenfessel»⁷ амфоры № 2 из Песчаного (рис. 10, 1). О.Д. Ганина совершенно справедливо сопоставила ее с пальметтой, также одиннадцатилепестковой, атташа ручки бронзовой ойнохой из кургана, раскопанного в 1845 г. у с. Лазурцы Каневского района Черкасской области, расположенного на противоположном берегу Днепра, примерно в 25 км от Песчаного (рис. 10, 2) [Онайко, 1966, с. 63, № 215, табл. XVII, 5; Ганина, 1970, с. 37, рис. 38; Штительман, 1971, с. 42-43, рис. 5-6; Штительман, 1977, рис. 57-58]. Ойнохоя происходит из погребения вместе с краснофигурным кратером конца V в. до н.э. [Онайко, 1966, с. 62, № 183 с литературой, табл. X-XI; Штительман, 1971, с. 40-42, рис. 1-4; Штительман, 1977, рис. 45-46] и датируется второй половиной (Онайко, 1966, с. 63, № 215) или концом [Штительман, 1971, с. 43] V в. до н.э. Ойнохой такой формы с ручкой, высоко поднимающейся над устьем сосуда, объединяются в так называемую «форму 2». Ойнохоя из Лазурцов была выделена в одну подгруппу этой формы вместе с ойнохоями из Вани, Карфагена, а также беспаспортными находками из музеев Неаполя и Амстердама [Weber, 1983, S. 431, AII. 1-5].

Другую близкую параллель представляет атташ в виде девятилепестковой пальметты аналогичной бронзовой ойнохой (рис. 10, 3) из погребения № 11/1969 на городище Вани в Колхиде [Лордкипанидзе, 1972, с. 62-63, рис. 208, в том числе с видом пальметты; Лордкипанидзе, 1976, с. 142, 144, рис. 2; Лордкипанидзе и др., 1983, с. 149, № 403, табл. 39; Kacharava, Kvirkvelia, 2008, p. 130, 148, pl. 17], которое датируется многочисленным богатым инвентарем серединой V в. до н.э. [Лордкипанидзе, 1976, с. 143-144; Bill, 2003, S. 235].

Близкая по декору гравированная 13-лепестковая пальметта украшает ручку бронзового ситечка с атташем в виде скульптурной фигурки сирены (рис. 10, 5) [Силантьева, 1959, с. 66, рис. 33; Билимович, 1979, с. 26-28, № 1; Galanina, Grach, 1986, fig. 109], происходящего из кургана № 24/1876 некрополя Нимфея, который датируется около середины V в. до н.э. [Силантьева, 1959, с. 71]. Само ситечко датируют первой четвертью V в. до н.э. [Билимович, 1979, с. 28; Galanina, Grach, 1986, fig. 109].

На низкой чаше с одной ручкой из Уляпского кургана № 4 (погребение № 44) имеется атташ в виде одиннадцатилепестковой пальметты с аналогичной перевязью волют (Рис. 10, 4) (Кат. Москва, 1987, № 106, табл. XI; Cat. Mannheim, 1989, Nr. 106, Taf. 11; Leskov, 1990, S. 191, Nr. 226, Abb. 63-64; Cat. Speyer, 1991, Nr. 106; Ксенофонтowa, 1986, с. 172-174; Кат. Москва, 2002: № 619; Лесков и др., 2005, с. 18, № 14, рис. 34, 14; цв. табл.]. Более того, эта пальметта является ближайшей параллелью пальметте атташа амфоры № 2 из Песчаного еще и потому, что в основании пальметты горизонтально уложены два S-видных завитка, выполненных в технике так наз. углубленного рельефа («sunk relief»)

⁷ О формах пальметт атташей бронзовых сосудов архаического и раннеклассического времени см., например, Gauger, 1981, S. 154-163; Stibbe, 1997, p. 37-64.

(подробнее об этой технике с примерами греческих бронзовых сосудов V в. до н.э. см. Пуклина, Трейстер, 2006, с. 73). Погребение № 44 Уляпского кургана № 4 датируют началом IV в. до н.э. чернолаковый и краснофигурный килики, вместе с тем в этом же погребении был обнаружен и чернолаковый скифос второй половины – конца V в. до н.э. [Лесков и др., 2005, с. 76]. Имеются у нас и веские основания для отнесения рассматриваемой бронзовой чаши ко времени не ранее середины V в. до н.э.

Атташи в виде пальметт с дополнительными S-видными завитками, как и на атташе амфоры из Песчаного, имеются на бронзовых фигурных ручках лутерия в собрании Музея Метрополитен, который датируется Д. фон Ботмером по форме пальметты и моделировке фигурок сатиров первой четвертью V в. до н.э. [von Bothmer, 1961, p. 143, fig. 14; p. 146-147], а также на вертикальной бронзовой ручке сосуда из коллекции Фляйшман в Музее Гетти, которая датируется М. Тру ок. 500 г. до н.э. [Cat. Malibu, 1994, p. 59-60, no. 19] на основании близости пальметты с пальметтой упомянутой выше бронзовой ручки амфоры из собрания Музея в Бостоне. Действительно, пальметты с двойными вертикальными S-видными завитками характерны для ионийских надгробных стел⁸. Подобная же пальметта украшает и стелу из Перинфа, обнаруживающую близость с ионийскими памятниками и датируемая ок. 500-490 гг. до н.э. [Bruns-Özgan, 1989, S. 183-184, Taf. 32, 1-2]. Интересно, что пальметта такой же схемы украшает и известняковую стелу Эвалкида, сына Леодика из Керчи, которая по характеру надписи датируется концом V в. до н.э. [КБН 152; Kieseritzky, Watzinger, 1909, S. 15, Nr. 102, Taf. V; Кат. Ленинград, 1990, 23, № 1; КБН-Альбом, 2004, № 152] – это позволяет предполагать, что на периферии античного мира рассматриваемый мотив мог быть популярным и в более позднее время.

Как отмечал Т. Вебер, пальметты рассматриваемого типа, рафинированный и элегантный вариант ранней «ионийской» пальметты, получают сравнительно широкое распространение на атташах бронзовых сосудов конца VI – первой половины V в. до н.э. [Weber, 1983, S. 65, Anm. 4; Nr. I.E.4; III.A.1-6; B.15; Taf. IX, XIV; см. также бронзовую ойнохою в собрании Университета Джона Хопкинса в Балтиморе: Reeder, 1984, p. 40-41, no. 25]. Аналогичные по форме и декору пальметты на атташах фрагментированных сосудов из Олимпии датируются В. Гауэром раннеклассическим временем⁹. По мнению

⁸ См. подборку примеров: Bruns-Özgan, 1989, S. 188-189, Anm. 3, 5.

⁹ Например, 9-лепестковая пальметта украшает ручку бронзового сосуда, которая датируется раннеклассическим временем [Gauer, 1981, S. 295, Nr. Var 65, Taf. 111, 4], аналогичная 7-лепестковая розетка – атташ бронзового сосуда, который рассматривается В. Гауэром как образец раннеклассической коринфской работы времени перехода от архаики к строгому стилю [Gauer, 1981, S. 115, 269, Nr. E 17, Taf. 98, 5b). 11-лепестковая розетка представлена на атташе сосуда, который определяется как изделие пелопонесской мастерской строгого стиля [Gauer, 1981, S. 45, 201, Nr. Le200, Taf. 31, 4b; Abb. 13, 7].

- Кат. Ленинград, 1990.* Давыдова Л.И. (ред.), Боспорские надгробные рельефы V в. до н.э. – III в. н.э. Гос. Эрмитаж. Каталог выставки. – Л., 1990.
- Кат. Москва 1987:* Лесков А.М. (ред.), Шедевры древнего искусства Кубани. – Москва, 1987.
- Кат. Москва 2002:* Журавлев Д.В. (ред.), На краю ойкумены. Греки и варвары на северном берегу Понта Евксинского. – М., 2002.
- КБН.* Струве В.В. (ред.), Корпус боспорских надписей. – М., Л., 1965.
- КБН-Альбом.* Гаврилов А.К. (ред.), Corpus inscriptionum Regni Bosporani. Album Imaginarum. – St. Petersburg, 2004.
- Косцюшко-Валюжинич К. К.* Раскопки в Херсонесе // ОАК за 1890 г. – СПб., 1893. – С. 30-40.
- Косцюшко-Валюжинич К.К.* Отчёт о раскопках в Херсонесе Таврическом в 1903 г. // ИАК. – 1905. – Вып. XIV. – С. 37-110.
- Кругликова И. Т.* Бронзовая гидрия из Анапы // КСИА. – Вып. 143. – 1975. – С. 67-69.
- Ксенофопова И.В.* Бронзовая чаша из 4-го Уляпского кургана // Научные сообщения Государственного музея искусства народов Востока. – Вып. XVIII. – Москва, 1986. – С. 172-174.
- Ксенофопова И.В.* Античные художественные бронзы из Уляпских (Ульских) курганов // РА. – 1992. – № 4. – С. 163-169.
- Лесков А. М., Беглова Е. А., Ксенофопова И. В., Эрлих В. Р.* Меоты Закубанья в середине VI – начале III века до н.э. Некрополи у аула Уляп. Погребальные комплексы. – М., 2005.
- Лордкипанидзе О.Д.* Ванское городище (Раскопки. История. Проблемы) // Вани. I. Археологические раскопки. 1947-1969. – Тбилиси, 1972. – С. 43-95.
- Лордкипанидзе О.Д.* Новые материалы к истории связей Афин с Колхидой // Н.И. Сокольский (ред.). Художественная культура и археология античного мира. – М., 1976. – С. 143-150.
- Лордкипанидзе О.Д., Путуридзе Р.В., Качарава Д.Д., Матиаишвили Н.Н., Толордава В.А., Пирцхалава М.С., Чкошиа А.М., Лордкипанидзе М.Н., Гизолашвили Е.Г., Личели В.Т., Гамкрелидзе Г.А.* Античный (греческий) импорт в Вани и его окрестностях (Вани VII. Археологические раскопки). – Тбилиси, 1983.
- Пуклина О.В., Трейстер М.Ю.* Бронзова гідрія із збірки Національного музею історії України // Археологія. – 2006. – № 4. – С. 68-75.
- Опайко Н.А.* Античный импорт в Приднепровье и Побужье в VII-V вв. до н.э. (Свод археологических источников. Вып. Д1-27). – М., 1966.
- Печенкин Н.М.* Шверинский курган // ИТУАК. – 1914. – Вып. 51. – С. 186-194.
- Пятышева Н.В.* Скифы и Херсонес // История и археология древнего Крыма. – Киев, 1957. – С. 249-263.
- Рогов Е.Я.* Некоторые проблемы становления и развития херсонесского государства // Скифский квадрат. – 1999. – № 3. – С. 116-144.
- Рогов Е.Я.* Херсонес и варвары юго-западного Крыма в IV в. до н.э. // Античный мир и археология. – 2002. – Вып. 11. – С. 140-152.
- Силантьева Л.Ф.* Некрополь Нимфея. – МИА. – 1959. – Т. 69. – С. 5-107.
- Стоянов Р.В.* Некрополь Херсонеса классического и эллинистического периодов: история изучения, проблематика // Stratum plus. – 2000. – № 3. – С. 129-139.
- Стоянов Р.В.* Некрополь Херсонеса Таврического V-I вв. до н.э. Диссертация на соискание ученой степени кандидата исторических наук. – С-Петербург, 2004.
- Указатель памятников 1883:* Императорский Российский Исторический музей. Указатель памятников. М. 1883.
- Указатель памятников 1893:* Императорский Российский Исторический Музей. Указатель памятников. М., 1893.
- Херсонес Таврический 2005:* Зубарь В.М. (ред.), Херсонес Таврический в третьей четверти VI – середине I вв. до н.э. Очерки истории и культуры. – Киев, 2005.
- Штительман Ф.М.* Античные сосуды, найденные в кургане скифского времени вблизи Киева // Горбунова К.С. (ред.), Культура и искусство античного мира. Сборник статей. – Л., 1971. – С. 39-44.

- Штительман Ф.М.* Античное искусство (Мировое искусство в музеях Украины). – Киев, 1977.
- Щеглов А.Н.* Некрополь у Песочной бухты близ Херсонеса // КСИА. – Вып. 143. – 1975. – С. 109-116.
- Andrioménou A.* Vases et lampes de bronze dans des collections privées d' Athènes // Bulletin de correspondance hellénique. – 1975. – Т. 99. – P. 535-580.
- Bessios M., Pappa M.* Πύδνα. – Thessaloniki, 1995.
- Bill A.* Studien zu den Gräbern des 6. bis 1. Jahrhundert v. Chr. in Georgien unter besonderer Berücksichtigung der Beziehungen zu den Steppenvölkern (Universitätsforschungen zur prähistorischen Archäologie, 96). – Bonn, 2003.
- von Bothmer D.* Newly Acquired Bronzes. Greek, Etruscan and Roman // The Metropolitan Museum of Art. Bulletin. - January 1961. – V. 19. – P. 133-151.
- Bruns-Özgan C.* Grabstelen gebildeter Jünglinge // H.-U.Cain, H. Gabelmann, D.Saltzman (Hrsg.), Festschrift für Nikolaus Himmelmann (Beihefte der Bonner Jahrbücher, Bd. 47). – Mainz, 1989. – S. 183-190.
- Butyagin A.M., Treister M.Yu.* A Bronze Olpe from the Myrmekion Hoard // Ancient Civilizations from Scythia to Siberia. – 2006. –Vol. 12.1. – P. 131-144.
- Cameron F.* Greek Bronze Hand-Mirrors in South Italy. – London, 1979.
- Cat. Malibu 1994.* Harris J. (ed.), A Passion for Antiquities. Ancient Art from the Collection of Barbara and Lawrence Fleischman. – Malibu, 1994.
- Cat. Mannheim 1989:* Leskov A.M. (Hrsg.), Gold und Kunsthandwerk vom antiken Kuban. Sonderausstellung Mannheim. – Stuttgart, 1989.
- Cat. New York 2004:* Pandermalis D. (ed.), Alexander the Great. Treasures from an Epic Era of Hellenism. – New York, 2004.
- Cat. San Antonio 1999:* Reeder E.D. (ed.), Scythian Gold. Treasures from Ancient Ukraine. – New York, 1999.
- Cat. Schleswig 1991:* Rolle R., Müller-Wille M., Schietzel K. (Hrsg.), Gold der Steppe. Archäologie der Ukraine. – Schleswig, 1991.
- Cat. Speyer 1991:* Leskov A.M. (Hrsg.), Grabschätze vom Kaukasus. Neue Ausgrabungen sowjetischer Archäologen in der Adygee und im nördlichen Ossetien. – Rom, 1991.
- Cat. Thessaloniki 1978:* Ninou K. (ed.), Treasures of Ancient Macedonia: Catalogue. – Thessaloniki, 1978.
- Cat. Trieste 2002:* Giunlia-Mair A., Rubinich M. (eds.), Le arti di Efesto. Capolavori in metallo dalla Magna Grecia. – Trieste, 2002.
- Cat. Washington 1980:* The Search for Alexander. An Exhibition. With contributions by N.Yalouris, M.Andronikos, K.Rhomiopoulou, A.Herrmann and C.Vermeule. – Washington, 1980.
- Crimean Chersonesos 2003:* Carter J.C. (ed.), Crimean Chersonesos. City, Chora. Museum and Environs. – Austin, 2003.
- Diehl E.* Die Hydria. Formgeschichte und Verwendung im Kult des Altertums. – Mainz, 1964.
- Elia D.* Reperti metallici dalla necropoli di Lucifero a Locri Epizefiri. Un caso di studio: gli specchi con impugnatura a capitello ionico e motivo «a lira» // Giunlia-Mair A. (ed.), I Bronzi Antichi: Produzione e tecnologia. Acta del XV Congresso Internazionale sui bronzi antichi, Grado-Aquileia, 22-26 maggio 2001 (Monographies Instrumentum, 21). – Montagnac, 2001. – P. 127-136.
- Fuchs W.* Bronzegefäße in Kiev // Boreas. – 1978. – Bd. 1. – S. 113-115.
- Galanina L., Grach N.* Skythische Kunst. – Leningrad, 1986.
- Gauer W.* Die Bronzegefäße von Olympia (Olympische Forschungen, Bd. XX). – Berlin, New York, 1991.
- Gjødese M.* Bronze Paterae with Antropomorphic Handles // Acta Archaeologica. – 1944. – V. 15. – P. 101-187.
- Hayes J.W.* Greek, Roman and Related Metalware in the Royal Ontario Museum. – Toronto, 1984.
- Hill D.K.* Palmette with Snakes: A Handle Ornament on Early Metalware // Antike Kunst. – 1967. – Jg. 10. – P. 39-48.
- Kacharava D., Kvirkvelia G.* Wine, Worship, and Sacrifice: The Golden Graves of Ancient Vani. – Princeton, 2008.
- von Kieseritzky G., Watzinger C.* Griechische Grabreliefs aus Südrussland. – Berlin, 1909.
- Leskov A.M.* Grabschätze der Adygeen. Neue Entdeckungen im Nordkaukasus. – München, 1990.

- Manzewitsch A.* Ein Grabfund aus Chersonnes (Verhandlungen der Akademie für Geschichte der materiellen Kultur. Bd. II). – Leningrad, 1932
- Mertens J.* Greek Bronzes in the Metropolitan Museum of Art. – New York, 1985.
- Popón C.A. et al.* Art of the Classical World in The Metropolitan Museum of Art. – New York, 2007.
- Popović L.B.* Katalog nalaza iz nekropole kod Trebeništa. – Belgrade, 1956.
- Popović L.B., Mano-Zisi D., Veličković M., Jeličić B.* Greek, Roman and Early-Christian Bronzes in Yugoslavia. – Belgrade, 1969
- Reeder Williams E.* The Archaeological Collection of the John Hopkins University. – Baltimore, London, 1984.
- Rolley C.* Les vases de bronze de l'archaïsme récent en Grand Grèce. – Naples, 1982.
- Rolley C.* Greek bronzes. – Fribourg, 1986.
- Stibbe C.M.* Archaic Greek bronze Palmettes // Bulletin antieke beschaving. – 1997. – V. 72. – P. 37-64.
- Stibbe C.* The Sons of Haphaistos. Aspects of the Archaic Greek Bronze Industry. – Rome, 2000.
- Tarditi C.* Vasi di bronzo in area Apulia. Produzioni greche ed italiane di età arcaica e classica. – Lecce, 1996.
- Themelis P., Touratsoglou I.* Οι Τάφοι του Δερβενίου. – Athens, 1997.
- Venedikov I., Gerassimov T.* Thrakische Kunst. – Wien, München, 1973.
- Vokotopoulou I.* Χαλκαί κορινθιουργείες πρόχοι. – Athens, 1975.
- Vokotopoulou I.* Βίτσα. Τα νεκροταφεία μιας μολοσσικής κόμης. – Athens, 1986.
- Vulic N.* Neue Gräber bei Trebenishte // Archäologischer Anzeiger. – 1933. – Sp. 459-482.
- Weber T.* Bronzekannen. Studien zu ausgewählten archaischen und klassischen Oinochoenformen aus Metall in Griechenland und Etrurien (Archäologische Studien, 5). – Frankfurt am Main, and Bern, 1983.

Д.В. Журавльов, М.Ю. Трейстер

БРОНЗОВИЙ ГЛЕЧИК З ШВЕРИНСЬКОГО КУРГАНУ

Резюме

Стаття присвячена публікації і аналізу фрагментованому бронзовому глечику (мал. 1-6), знайденому у 1872 р. при розкопках кургану у Стрілецькій бухті на землі полковника К.І. Шверина, єдиного відомого кургану некрополя Херсонесу. Детальне дослідження фрагментів глечика, перш за все його ручки, та аналогії до них дають підстави бронзовий глечик з Шверинського кургану датувати в широких рамках кінця VI – середини V ст. до н.е. Значно більш складне питання про центр його виготовлення, враховуючи той факт, що більшість розглянутих паралелей походить з Північного Причорномор'я (Уляпський курган № 1/1981 [мал. 7-8]; скарб у с. Песчане: мал. 9-11). Найімовірніше обидва глечики з Уляпського та Шверинського курганів можуть бути імовірно віднесені до виробів коринфської майстерні. Пропонована датування бронзового глечика з Шверинського кургану, безумовно, не означає, що зведення кургану слід обов'язково відносити до того ж часу. Нам відомі приклади багатолітнього і навіть столітнього використання рідкісних бронзових посудин у Північному Причорномор'ї. Разом з тим імовірність того, що Шверинський курган був зведений пізніш IV ст. до н.е., уявляється нам незначною. Скоріш за все, враховуючи датування єдиної знахідки з кургану, його можна було би датувати у широких рамках V – першої половини IV ст. до н.е.

Д.В. Журавлев, М.Ю. Трейстер

БРОНЗОВЫЙ КУВШИН ИЗ ШВЕРИНСКОГО КУРГАНА

Резюме

Статья посвящена публикации и анализу фрагментированного бронзового кувшина (рис. 1-6), найденного в 1872 г. при раскопках кургана у Стрелецкой бухты на земле полковника К.И. Шверина, единственного известного кургана некрополя Херсонеса. Детальное исследование фрагментов кувшина, прежде всего его ручки, и аналогии им дают основание бронзовый кувшин из Шверинского кургана датировать в широких рамках конца VI – середины V вв. до н.э. Значительно более сложен вопрос о центре его изготовления, учитывая тот факт, что большинство рассмотренных параллелей происходит из Северного Причерноморья (Уляпский курган № 1/1981 [рис. 7-8]; клад у с. Песчаное: рис. 9-11). Вероятнее всего оба кувшина из Уляпского и Шверинского курганов могут быть предположительно отнесены к изделиям коринфской мастерской. Предлагаемая датировка бронзового кувшина из Шверинского кургана, безусловно, не означает, что и возведение кургана следует обязательно относить к этому же времени. Нам известны примеры многолетнего и даже столетнего использования редких бронзовых сосудов в Северном Причерноморье. Вместе с тем вероятность того, что Шверинский курган был возведен позднее IV в. до н.э., представляется нам незначительной. Скорее всего, учитывая датировку единственной находки из кургана, его можно было бы датировать в широких рамках V – первой половины IV в. до н.э.

D.V. Zhuravlev and M.Yu. Treister

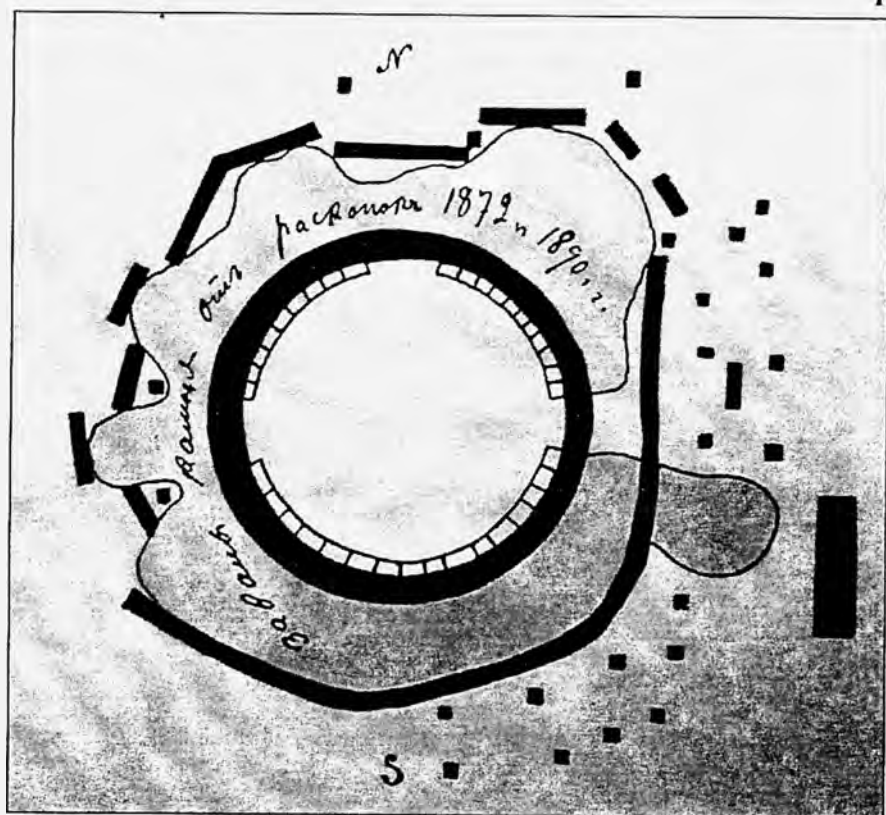
BRONZE JUG FROM THE SHVERIN BARROW

Summary

The article is devoted to the publication and analysis of the fragmentary bronze jug (figs. 1-6), found in 1872 in the excavations of a barrow near the Streletskaia Bay on the estate of the Colonel K. I. Shverin, the only one known barrow-mound of the necropolis of Chersonesos Taurike. The detailed analysis of the jug fragments, primarily its handle, and the parallels to it gives the grounds to date the bronze jug from the Shverin barrow in the broad frames of the late 6th – mid-5th century BC. Much more complicated is the question of the centre of its manufacture, given the fact that most of the parallels discussed originate from the North Pontic area (Ulyap barrow no. 1/1981 [figs. 7-8]; the hoard from Peschanoe: figs. 9-11). Most probably both the jugs from the Ulyap and Shverin barrows may be preliminary attributed as the items of a Corinthian workshop. The suggested dating of the bronze jug from the Shverin barrow does not certainly mean that also the barrow should be dated to the same period. We are aware of examples of long use of rare imported bronze vessels in the North Pontic area. However, the possibility, that the Shverin barrow was erected later than the 4th century BC seems low. Most probably, given the dating of this only find from the barrow, it should be dated in the broad frames of the 5th – first half of the 4th century BC.

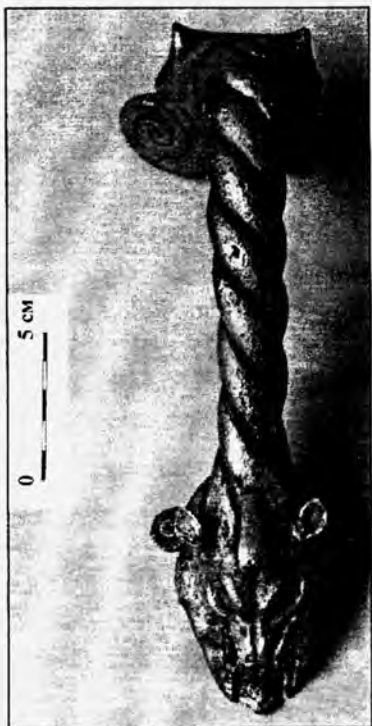


1



2

Рис. 1. Общий вид и план Шверинского кургана (по: Печенкин 1914).



1



2

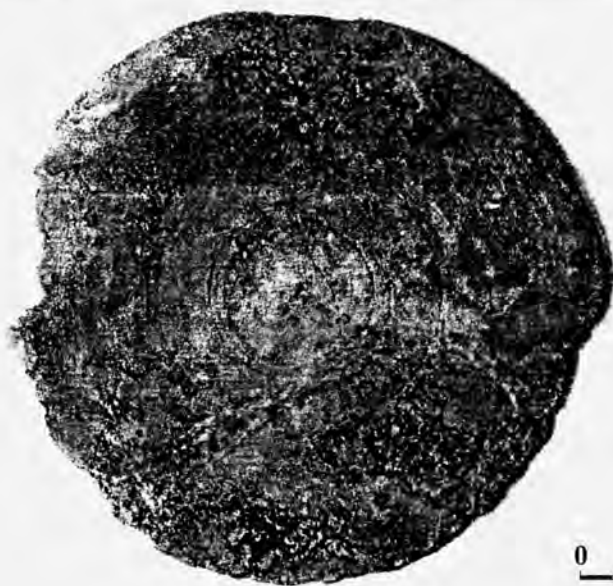


3

Рис. 2. Ручка бронзового кувшина из Шверинского кургана. ГИМ.
Инв. № 2184-88. Оп. Б-105, № 1-5. Фото, ГИМ.



Рис. 3. Нижний атташ ручки бронзового кувшина из Шверинского кургана. ГИМ.
Инв. № 2184-88. Оп. Б-105, № 1-5. Фото, ГИМ.



0 5 см

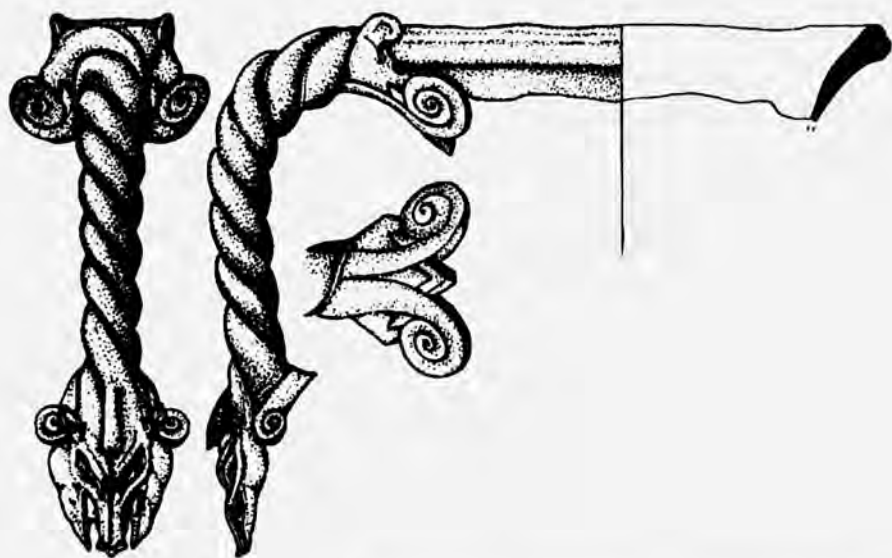
1



0 5 см

2

Рис. 5. Донце бронзового кувшина из Шверинского кургана. ГИМ.
Инв. № 2184-88. Оп. Б-105, № 1-5. Фото, ГИМ.



0 3 см

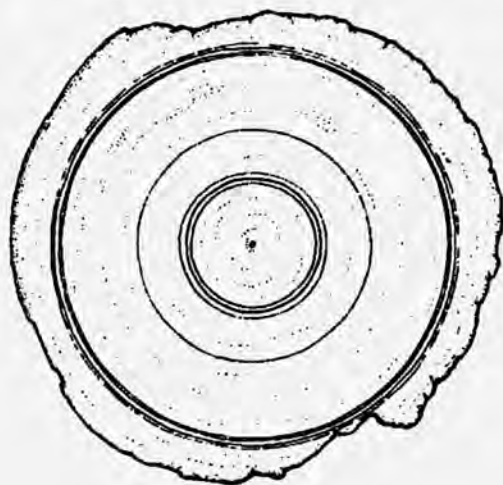


Рис. 6. Бронзовый сосуд из Шверинского кургана. Рисунки О.И. Куринских



Рис. 7. Бронзовый кувшин из Уляпского кургана № 1/1981. ГМВ, инв. 546-М IV.

1 – фото (по: Leskov 1990); 2-3 – фото, М.Трейстер.

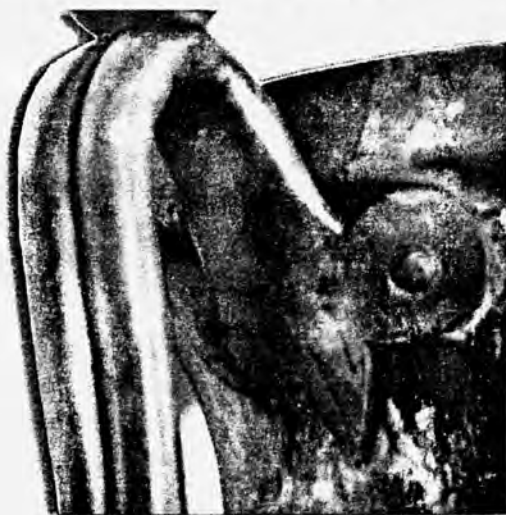


Рис. 9. Бронзовая амфора № 2 из комплекса сосудов, найденных в 1961 г. у с. Песчанос. Киев, Национальный музей истории Украины. Инв. Б41-428.

1 – фото (по: Cat. San Antonio 1999); 2-3 – фото, М.Трейстер.



1



2



3



4



5



6

Рис. 10. Пальметты, украшающие бронзовые сосуды:

1 - амфора № 2 из Песчаного (по: Ганина 1970); 2 - ойнохоя из кургана, раскопанного в 1845 г. у с. Лазурцы. Киев, Музей искусств им. Богдана и Варвары Ханенко (по: Ганина 1970); 3 - ойнохоя из погребения № 11/1969 в Вани. Тбилиси, Национальный Музей Грузии. Инв. 10-975:89 (по: Kacharava – Kvirkvelia 2008); 4 - чаша с одной ручкой из Уляпского кургана № 4 (погребение № 44). ГМВ. Инв. 567 М-IV (по: Leskov 1990); 5 - фигурные ручки лутерия. Музей Метрополитен, Нью-Йорк (по: von Bothmer 1961); 6 – ситечко из кургана № 24/1876 некрополя Нимфея. ГЭ. Инв. ГК/Н 94 (по: Galanina – Grach 1986).



1



2



3

Рис. 11. Бронзовая амфора № 1 из комплекса сосудов, найденных в 1961 г. у с. Песчаное. Киев, Национальный музей истории Украины. Инв. Б41-429:
1-2 – фото, М.Ю.Трейстер; 3 – фото (по: Cat. San Antonio 1999).