

А. В. БУЙСКИХ

О РАННЕМ АТТИЧЕСКОМ ИМПОРТЕ В ОЛЬВИИ

При рассмотрении самых разных вопросов начального периода существования Ольвии, как и любого другого античного центра, основанного в Северном Причерноморье в первой половине VI в. до н. э., обращение к массиву восточногреческой керамики уже давно является нормой. Это вполне оправданно, так как именно этот вид массового керамического импорта, являясь наиболее ранним, позволяет надежно устанавливать, а при необходимости и корректировать датировки самых ранних и потому наименее исследованных слоев и сооружений, а также делать выводы об основных направлениях торговых связей со Средиземноморскими центрами.

На этом фоне общим является и мнение, что аттический импорт столовой и дорогой парадной посуды в города региона подключается к восточногреческому позднее, в основном, после середины VI в. до н. э., а находки фрагментов сосудов первой половины этого столетия представляют собой большую редкость. Как правило, неизвестны они и в ранних погребениях некрополей. Причем, в настоящее время большая часть документированных находок ранних аттических чернофигурных ваз, представленных преимущественно фрагментами кратеров и киликов рубежа первой – второй четвертей VI в. до н. э., происходит из раскопок Березани и боспорских городов [Березань: Скуднова, 1957, с. 48-49; Горбунова, 1970, с. 199-201; 1982, с. 36-39; Борисфен – Березань, 2005, № 129, 133, 153; Пантикапей: Сидорова, 1984, с. 71-72; 1992, с. 173-174; 1992 а, с. 204; Гермонасса: Сидорова, 1987, с. 111]. Что же касается Ольвии, то находки в ней чернофигурных аттических сосудов этого времени традиционно считаются чрезвычайной редкостью, а представлены они в абсолютном большинстве изделиями более поздними, ближе к середине столетия [Леви, 1972, с. 49, рис. 14, 5; Копейкина, 1976, с. 137; Козуб, 1987, с. 59; Русяева, Назарчук, 2006, с. 169].

Результаты работ Ольвийской экспедиции ИА НАН Украины последних лет дают основание внести существенные коррективы в это распространенное мнение. В юго-восточной части Ольвии, под культурными напластованиями римской цитадели II-III вв. н. э., в настоящее время планомерно исследуются остатки ранних сооружений на уровне материка, среди которых выявлено уже несколько десятков полуземлянок и различного

рода ям и углублений¹. Их изучение дало значительную коллекцию керамических материалов позднеархаического времени. Предварительная и еще не законченная обработка этой коллекции уже позволила выделить наиболее ранний аттический импорт в Ольвии. Это заставило нас обратиться и к материалам раскопок прошлых лет, хранящимся в фондах Института археологии НАН Украины, Музея археологии Института археологии НАН Украины и Национального заповедника «Ольвия» НАН Украины, в собрании которых также удалось обнаружить неизвестные фрагменты ранних аттических чернофигурных сосудов.

Настоящим украшением ольвийской керамической коллекции являются крупные фрагменты кратеров (рис. 1. 1-3), соотнесенные нами с афинским мастером второй четверти VI в. до н. э. Оба сосуда и небольшой фрагмент третьего имеют идентичную схему композиционного построения в виде крупных одноярусных фризовых изображений животных. Невозможно утверждать наверняка, принадлежали ли они все типу колонных кратеров, популярных в первой половине VI в. до н. э., поскольку у одного из них над ручкой отсутствует характерная площадка, соединявшаяся с краем венчика. На первом кратере, под венцом из язычков, изображены пантера с туловищем, повернутым в профиль вправо и головой в фас, наклоняющая лапой голову стоящего перед ней в профиль барана (рис. 1, 1). Венчик этого сосуда украшен орнаментом в виде зигзагов, расположенных под углом к краю. Детали морд животных, отдельные части тел и мускулатура подчеркнуты гравировкой. Используются накладные краски – густой пурпур на туловищах животных и для чередования лепестков розеток и язычков под горлом, а также белая краска, которой переданы точки на шее пантеры.

На другом сосуде имеется крупное изображение пасущегося козла влево и незначительный фрагмент от стоящей напротив фигуры, судя по фрагменту, ноги, такого же копытного животного. Язычковый орнамент под горлом этого кратера отсутствует, по венчику – тонкий лучевой орнамент (рис. 1, 2). Не совсем ясно изображение под ручкой, чаще всего, это была птица со сложенными или расправленными крыльями, хотя в нашем случае утверждать это однозначно невозможно – сохранившийся завиток лака не позволяет уверенно трактовать сюжет изображения. Детали переданы гравировкой, использован пурпур. От третьего сосуда сохранился небольшой фрагмент стенки с изображением рогов пасущегося козла, переданных в фас и раздвоенных на концах (рис. 1, 3), идентичных соответствующему изображению на втором сосуде. На первом и третьем фрагменте имеются также восьмилепестковые заполнительные розетки, лепестки и центры которых акцентированы гравировкой. Роспись всех трех сосудов выполнена тусклым светло-коричневым неравномерно обожженным лаком, сплошным, более темным и блестящим

¹ Участок P-25, раскопки В. В. Крапивинной и автора.

по горлу, нанесенным прямо на глину. Стилистические особенности передачи деталей на двух крупных фрагментах сосудов, в частности, гравировка, подчеркивающая анатомические детали на крупах, переданная одной, а не двойной, линией, сочетание гравировки и рисунка пурпуром на ребрах животных, прорисовка копыт – свидетельствуют о том, что ольвийские кратеры наверняка вышли из одной мастерской. Более того, несомненно, что эти сосуды расписаны одной рукой и по своим стилистическим характеристикам не выходят за пределы второй четверти VI в. до н. э.

Живописная манера афинских мастеров второй четверти VI в. до н. э., начиная от Софила, его современников и ближайших последователей, хорошо известна [Papasyridi-Karusu, 1937, S. 112 f.; Beazley, 1964, p. 19; Bakir, 1981, S. 39 ff.; Boardman, 1997, p. 18-19 ff.]. Небезосновательно считается, что формирование композиций их одно- или двухъярусных живописных фризов, особенно с крупными изображениями копытных животных и кошачьих хищников, водоплавающих птиц и сирен, точная передача мелких деталей анатомического построения, использование многолепестковых заполнительных розеток – происходили под ощутимым влиянием развитой чернофигурной вазовой живописи Коринфа, преимущественно среднекоринфского времени. Прежде всего, это характерные особенности иконографии животных, включая акцентированные гравировкой детали – пантеры в профиль с головой, развернутой в фас, с неизменной и характерной гравировкой по морде и густо расположенными белыми точками на шее, барана с наклоненной головой, льва и барана в той же позе, пасущегося козла влево с треугольной бородой и рельефными рогами, раздвоенными на концах [Амух, 1956, p. 73 ff., pl. 28, b-c; 29, a-d; Амух, Lawrence, 1975, pl. 6, Nr. 45; pl. 36, Nr 186-187; pl. 90, An 216; pl. 95, An. 142; 1996, X 39, Pl. 46, b; Stillwell, Benson, 1984, pl. 16, Nr 321; pl. 21, Nr 397; pl. 31, Nr 668, 677, 685; Pemberton, 1989, pl. 26, Nr 245].

У коринфских мастеров второй четверти VI в. до н. э. был заимствован и тип крупного колонного кратера с двухрядной фризовой росписью, в которых нижний фриз имел характерные парные изображения кошачьих хищников с пасущимися козлами или баранами [Bakir, 1974, Taf. 2, 1-2]. Ранние афинские мастера были великолепными художниками-анималистами, поскольку при сравнительной немногочисленности сюжетов и композиций, их многократном копировании и массовом тиражировании, передача индивидуальных особенностей каждого животного, особенно массивных крупов на изящных тонких ногах, часто выполненным силуэтом, или птицы, как правило, отличалась высокой точностью и качеством исполнения, а гравировка и накладные краски умело дополняли силуэтный рисунок. При этом афинские вазописцы часто используют однофризовую роспись, при которой основной композиционный акцент ставится на парные или одиночные изображения животных.

Перечисленные стилистические признаки были характерными для целой плеяды мастеров, работавших в Афинах во второй четверти VI в. до н.э.

[Boardman, 1997, p. 19 ff.; Beazley, 1964, p. 13 ff.; 1971, p. 14 ff.]. Речь идет о стиле-вом направлении, доминировавшем в аттической чернофигурной вазописи, которая уже была массово ориентированной на импорт. Об этом можно заключить из значительного географического разброса находок фрагментов сосудов этого времени на разных памятниках Средиземноморья и Причерноморья [см. напр.: Schaeffer, Ramage, Greenewalt, 1997, Att 36; Bakir, 1981, S. 45-48; Felten 1982, S. 23 ff., Taf. 12-16; Alexandrescu, 1974, Nr. 291 ff.; Горбунова, 1982, с. 39. Сидорова, 1992, с. 212 сл.]. Скорее всего, мощное стилистическое влияние коринфской вазовой живописи на аттических мастеров было ограничено временем существования среднекоринфского стиля, в котором и доминировали все перечисленные сюжеты, т. е. серединой 570-х гг. до н. э., хотя реминисценции этого стиля продолжали существовать и на начальном этапе позднекоринфской вазописи, и у синхронных с нею афинских мастеров [Bakir, 1974, S. 60 f.].

По мнению Дж. Бизли, один из самых поздних афинских вазописцев, работавших в коринфизирующей манере, – это Лидос (560-540 гг. до н. э.). Именно с начальным периодом его длительной и плодотворной карьеры он связывал изготовление крупных ваз и, в том числе, колонных кратеров с одноярусными фризовыми изображениями животных [Beazley Archive, 310255; 310256; 310257; 310259; Beazley, 1964, p. 43 ff.; 1971, p. 47; Boardman, 1997, p. 54]. Близкими стилистическими аналогиями ольвийскому кратеру с изображением пасущегося козла являются кратеры, найденные в колодце под стоей Аттала на Афинской агоре и два кратера из музея Фессалоник. Авторы публикаций афинского сосуда и всей коллекции чернофигурной керамики Афинской агоры, правда, не соотнесли его с Лидосом так уверенно, как позднее Дж. Бизли, отметив лишь, что он выполнен «в его манере» [Thompson, 1956, p. 57-58, pl. 16, a; Moore, Philippides, 1986, Nr 436, p. 85]. Ценно также то, что сосуд был обнаружен на агоре в закрытом комплексе, датированном по содержащимся в нем материалам не позднее середины 60-х гг. VI в. до н. э.

С кругом Лидоса связываются и кратеры из музея Фессалоник [Zaphiropoulou, 1970, p. 392 ff., fig. 21, 24-26], хотя, исходя из общей живописной манеры, они выполнены значительно проще в плане проработки деталей анатомии животных и заполнительных розеток, чем афинский и ольвийский кратеры. Нельзя исключать, что они являлись анонимными копиями популярных работ известного вазописца, дополняя тот список, который уже известен [Beazley, 1964, p. 49]. Следует отметить, что фрагменты кратера с близким изображением пасущегося козла во фризе найдены в Истрии и, П. Александреску, отметив его стилистическую близость с мастерской Лидоса, также предположил, что это может быть копия его работ [Alexandrescu, 1974, Nr 311]. Весьма близкими по манере прорисовки деталей мускулатуры пантеры и пасущегося копытного животного являются изображения на плечевом фризе гидрии из Лувра (E 804), также соотносимой с этим мастером [Tiverios, 1976, Taf. 6, b]. Поэтому иконография изображения пасущегося козла является своего рода

определителем живописной манеры Лидоса [Kreuzer, 1998, S. 258, Abb. 7-9]. К этому же типу кратеров примыкает и фрагмент еще одного сосуда с частью фризового изображения утки или лебедя вправо (рис. 1, 4). Скорее всего, такому же кратеру мастерской Лидоса, только колонному, принадлежит еще одна ольвийская находка – ручка – пластина с изображением лебедя со сложенными крыльями влево (рис. 2, 7) [ср.: Felten, 1982, Nr. 208; Tuna-Nörling, 2002, Nr 109; Iacobazzi, 2004, Nr. 47].

Еще несколько новых находок пластинок над ручками от колонных кратеров с изображением мужских профилей влево (рис. 2, 13-14) также связаны с именем Лидоса. Интересно то, что эти и другие фрагменты ранних аттических ваз происходят из жилых и хозяйственных комплексов Ольвии, поскольку ранее они были известны только по немногочисленным находкам на обоих теменосах [Леви, 1964, с. 164-165, рис. 37; Русяева, Назарчук, 2006, с. 169] и интерпретировались как дорогие вотивные подношения, или в районе агоры [Горбунова, 1964, с. 297]. Теперь же есть возможность констатировать их использование в быту в утилитарных целях. Более того, следует обратить особое внимание, что речь идет о строительных комплексах, расположенных на окраинной заселенной части Ольвии. Находки таких кратеров, как правило, весьма многочисленны и хорошо известны по разным памятникам как собственно Греции, так и северопричерноморских колоний [см. Пантикапей: Сидорова, 1984, с. 77-78, рис. 4; Сидорова, 1992, с. 173, рис. 1, А]. Ручки ольвийских сосудов, судя по стилистическим особенностям прорисовки мужских профилей и деталей причесок, датируются не позднее середины VI в. до н. э. [Moore, Philippides, 1986, Nr 441, 446, 448].

Скорее всего, стилистически близким сосудам принадлежат и другие мелкие фрагменты стенок кратеров с аналогично прорисованными заполнительными розетками (рис. 2, 6, 8). С этим же стилистическим направлением, доминировавшим в ранней чернофигурной аттической вазописи, соотносится, скорее всего, еще один фрагмент кратера с изображением лап и части крыла водоплавающей птицы или сирены (рис. 2, 3), хотя в силу фрагментарности привязывать его только к мастерской Лидоса рискованно. Тем не менее сюжет изображения, использование пурпурных полос по широкой полосе лака под фризом подсказывают, что и этот сосуд не выходит за пределы середины VI в. до н. э. Более поздней реминисценцией коринфизирующего стиля являются фрагменты стенок закрытого сосуда с изображением части крыла птицы и ног копытного животного с разделительными рядами точек (рис. 2, 11). Стилистические особенности изображения, манера прорисовки крыла и копыта позволяют датировать такой сосуд уже после середины, третьей четверти этого столетия.

Кроме кратеров с изображениями животных, со стилистической манерой раннего Лидоса или его современников уверенно связывается еще ряд фрагментированных сосудов. Фрагменты двух стенок принадлежали крупным кратерам с изображениями воинов в полном вооружении, в коринфских шлемах

и со щитами (рис. 2, 9-10). Изобразительная манера, густой пурпур на шлемах, статичная композиция стоящих в полный рост фигур, головой касающихся фриза из язычков под горлом, находят близкие аналогии в работах мастеров этого времени [см. напр.: Alexandrescu, 1974, Nr 301; Felten, 1982, Nr 204]. И, наконец, работе мастеров того же круга принадлежит стенка еще одного кратера или амфоры с изображением обнаженного всадника влево с характерной ниспадающей на плечи прической, касающегося головой язычков под горлом (рис. 2, 12) [Alexandrescu, 1974, Nr 304; Zaphiropoulou, 1970, fig. 30-31].

В репертуар работ афинских живописцев второй четверти VI в. до н. э. входили леканы с крышками [Moore, Philippides, 1986, Nr 1330-1336], которые также являлись важной статьей аттического импорта в Причерноморский регион [см., напр. в Истрии: Alexandrescu, 1974, Nr 340-343; 2005, С 84; на Березани: Горбунова, 1982, рис. 2, б; в Пантикапес: Сидорова, 1984, с. 83, рис. 7; 1992, с. 213, рис. 8]. Крышки имели несколько живописных фризов, в которых чередовались копытные и кошачьи животные, водоплавающие птицы и сирены. К крышкам такого типа относится ольвийский экземпляр (рис. 2, 1) с корзиной лучей у основания ручки и частью фриза с изображением пантеры вправо и головой в фас, а также лебедя в фас с расправленными крыльями. Детали подчеркнуты гравировкой и накладными красками. От другой подобной крышки сохранился низ нижнего фриза с изображением крупных лап водоплавающей птицы (рис. 2, 4). Аналогичные в стилистическом отношении фрагменты крышек лекан с сиренами и кошачьими хищниками были найдены на ближайшем к Ольвии поселении ее сельской округи – Широкой Балке-I (рис. 2, 5) [см. также крышку еще одной леканы: Рабичкин, 1951, рис. 34]. Обе эти крышки, исходя из манеры проработки крыльев, относятся ко времени не ранее середины VI в. до н. э.

Отдельного внимания заслуживает фрагмент вертикального венчика парадной амфоры-лутрофоры (рис. 2, 2) с изображением пояса из близко расположенных крупных одиннадцатилепестковых розеток, лепестки которых вписаны в две окружности, очерченные циркулем. Центры розеток прочерчены рукой. По лаку лепестки через один покрыты пурпуром, причем нечетное количество лепестков повлекло сбой ритма их чередования. Высокое качество прорисовки розеток, предварительная разметка, сам тип расписной парадной амфоры с высоким узким горлом позволяют видеть в этом фрагменте работу более раннего мастера, чем Лидос, для которого сосуды с такими морфологическими признаками нехарактерны. Утверждать наверняка это сложно из-за небольших размеров фрагмента, однако близкие аналогии по манере выполнения розетты, вписанной в предварительно вычерченный круг, можно видеть во фрагменте, найденном на Афинской агоре и датированном концом первой – началом второй четверти VI в. до н.э. [Moore, Philippides, 1986, Nr 605, ср. также: Nr 6]. Фрагменты сосудов с подобными техническими и живописными характеристиками многолепестковых розетт, как правило, относятся к тому же времени [Alexandrescu, 1974, Nr 300; Felten, 1982, Nr 144, 152; Kreuzer, 1998 a, Nr 18-19].

К сказанному можно добавить, что амфоры-лутрофоры с аналогичным вертикальным венчиком, по которому густо посажены многолепестковые розетты, соотнесены с мастерскими мастера Горгоны и Софила [Papaspuridi-Karusu, 1937, Taf. 60; Scheibler, 1961, Abb. 1, 2; Bakir, 1981, A 14. Taf. 49-51; B. 4: Taf. 71; Boardman, 1997, fig. 27; см. также: Tuna-Nörling, 2002, Nr 67]. С кругом Софила, причем его поздней фазы, ок. 580-570 гг. до н. э. связан динос из Гортина с аналогично посаженными многолепестковыми розетками по венчику, вписанными в предварительно прочерченными циркулем окружности [Bakir, 1981, B 2, Taf. 80]. Поэтому и предположение о вероятной принадлежности ольвийского фрагмента одной из этих мастерских, несмотря на всю смелость, вполне реально, учитывая, что фрагменты ваз, атрибутированных с Софилом, уже известны среди материалов Березани [Скуднова, 1957, с. 48-49].

Кроме того, при исследованиях Восточного теменоса Ольвии были найдены несколько фрагментов парадных амфор с изображениями львов [Леви, 1964, с. 163-164, рис. 37]. Е. И. Леви не ставила своей задачей точное определение найденных фрагментов, верно указав лишь только на их общую принадлежность ранним афинским мастерам. Однако стилистические особенности прорисовки морды льва с оскаленной пастью, высунутым языком и зубами, проработанными белыми точками, на одном фрагменте и гривы льва с использованием длинных прядей пурпура на другом (не исключено также, что оба фрагмента принадлежали одному сосуду), позволяют соотнести их с мастером Горгоны [Scheibler, 1961, S. 6 ff.; Boardman, 1997, p. 17]. Этот мастер, как и Софил, работал в первой – рубже первой и второй четвертей VI в. до н. э. В настоящее время находки сосудов обеих мастерских являются самыми ранними среди известного аттического импорта в Ольвии.

Среди привозных аттических сосудов второй четверти VI в. до н. э., кроме закрытых форм, значительное место занимают килики Сиана, соотнесенные с несколькими афинскими живописцами [Beazley, 1964, p. 21; Boardman, 1997, p. 31 ff.]. В Ольвии их импорт вплоть до настоящего времени практически неизвестен, хотя в березанской коллекции они имеются [Скуднова, 1955, с. 35-37; Борисфен-Березань, 2005, № 133]. Между тем, среди ольвийских находок последних лет имеется несколько интересных экземпляров, позволяющих корректировать и эту устоявшуюся точку зрения. Это, прежде всего, археологически целый килик на высокой полый ножке с изображением скачущих всадников вправо и бегущих фигур (сохранилась мужская фигура в длинном хитоне, написанном пурпуром) (рис. 3, 1). Абсолютной аналогии нам найти не удалось, но кавалькады всадников, правда, развернутых преимущественно влево, типичны для двух наиболее известных мастеров этого типа сосудов – мастеру С и Taras. Кавалькады были характерны в основном для среднего периода творчества мастера С, охватывавшего первую половину 560-х гг. до н. э., а также раннего и среднего периодов мастера Taras, которые целиком охватывают 560-е гг. [Brijder, 1983, pl. 16, b; 28, 1].

Всадник на вздыбленном скакуне в центральном медальоне также является редкостью, стилистически он близок мастеру Taras [Brijder, 1983, pl. 36, b]. Для обоих мастеров характерны внутренние медальоны в обрамлении круга из язычков, внешний контур которых украшен точечным декором.

Второй крупный фрагмент килика содержит изображение батальной сцены (рис. 3, 2), также весьма популярной у обоих упомянутых мастеров, причем такие сцены характерны и для поздних периодов их творчества, охватывающих 550-е гг. до н. э. [Brijder, 1983, pl. 14, d, e; 23, a; 33 a]. Другому килику с аналогичной батальной сценой принадлежат еще несколько фрагментов (рис. 3, 3). Один фрагмент принадлежит килику с изображением пирующих симпосиастов (рис. 3, 4), причем поза симпосиаста с подогнутой правой рукой на фоне подушки характерна для работ мастера Taras второй половины 560-х – 550-х гг. до н. э. [Brijder, 1983, pl. 316, b]. Еще один небольшой фрагмент килика содержит изображение изогнутого в танце женского торса в хитоне, покрытом густым пурпуром (рис. 3, 5). В силу небольших размеров фрагмента определить живописную композицию сосуда невозможно, однако наверняка это был дионисийский сюжет, такой как, например, на позднем килике Сиана из Геттингена [Isler-Kerényi, 1999, S. 561, Abb. 6-7]. И, скорее всего, работе мастера С первой половины 560-х гг. до н. э. принадлежат фрагменты центрального медальона килика с характерным язычковым орнаментом и точками в наружном кольце (рис. 3, 6) [Brijder, 1983, pl. 34, a; см. также: Iacobazzi, 2004, Nr 25]. Второй медальон с фрагментированным изображением вздыбленного скакуна (рис. 3, 7), скорее всего, также принадлежит сосуду типа Сиана, однако в силу фрагментарности, точное определение мастерской затруднено. Несомненно лишь то, что характеру проработки язычков, заключенных в овоидный контур, этот сосуд не выходит за пределы середины VI в. до н. э.

Говоря о раннем аттическом импорте в Ольвии, нельзя пройти мимо наблюдения Дж. Бордмана относительно основных направлений торговли аттическими вазами во второй четверти VI в. до н. э. в Средиземноморье. Исследование больших музейных коллекций с целыми формами, происходящими в основном из некрополей, позволило ему высказать предположение, что в торговле аттическими расписными вазами известных мастеров этого времени наблюдалась определенная специализация рынков сбыта. При этом для мастерских, производивших килики Сиана, в отличие от мастерской Лидоса, в качестве рынка преимущественно использовалось западногреческое направление [Boardman, 1997, p. 33]. Однако детальное изучение северопричерноморских материалов показывает, что этот рынок не менее перспективен для исследования динамики импорта ранней керамической продукции из Аттики. Публикуемые находки сосудов Сиана из Ольвии, при очень небольшой выборке коллекции и высокой степени ее фрагментарности, тем не менее, вместе с уже известными материалами из других памятников региона, и в первую очередь, Березани [Скуднова, 1955, с. 37], позволяют уверенно включить

северопричерноморский регион в один из активных рынков сбыта этой высококлассной продукции. А вместе с находками в Ольвии фрагментов сосудов других ранних афинских мастерских [напр.: Леви, 1964, с. 163-164, рис. 37], они позволяют уже на новом уровне вернуться к теме начала поставок аттического импорта в Черное море, его количественного и качественного состава. Кроме того, уже очевидно, что распространенная в отечественной историографии общая точка зрения об общем невысоком имущественном уровне первопоселенцев греческих апойкий региона также подлежит корректировке, принимая во внимание высокий художественный уровень публикуемых фрагментов сосудов, принадлежащих лучшим афинским вазописцам своего времени.

ЛИТЕРАТУРА

- Борисфен – Березань*. Начало античной эпохи в Северном Причерноморье. Каталог выставки. – СПб.: ГЭ, 2005. – 152 с.
- Горбунова К. С.* Чернофигурный кратер мастера Лидоса // *СА*. – 1964. – № 3. – С. 297-301.
- Горбунова К. С.* Килик с комастами из раскопок на Березани в 1966 г. // *СА*. – 1970. – № 4. – С. 199-201.
- Горбунова К. С.* Аттическая чернофигурная керамика из раскопок 1962-1971 гг. на участке «Г» о. Березань // *Художественные изделия античных мастеров*. – Ленинград: Искусство, 1982. – С. 36-49.
- Козуб Ю. И.* Аттическая керамика // *Культура населения Ольвии и ее окружи в архаическое время*. – К.: Наукова думка, 1987. – С. 57-71.
- Копейкина Л. В.* Некоторые итоги исследования архаической Ольвии // *ХКААМ*. – М.: Наука, 1976. – С. 131-142.
- Леви Е. И.* Материалы ольвийского теменоса // *Ольвия. Теменос и агора*. – М.-Л., Наука, 1964. – С. 131-174.
- Леви Е. И.* Арханская керамика из раскопок Ольвийской агоры 1968-1969 гг. // *КСИА*. – 1972. – Вып. 130. – С. 45-52.
- Рабичкин Б. М.* Поселение у Широкой Балки // *КСИИМК*. – 1951. – Вып. 40. – С. 114-124.
- Русяева А. С., Назарчук В. И.* Аттическая чернофигурная керамика // *Древнейший теменос Ольвии Понтийской*. – Симферополь, 2006. – С. 169-173 (МАИЭТ. – Suppl. 2).
- Сидорова Н. А.* Чернофигурная керамика из Пантикапея (раскопки 1959-1969) // *СГМИИ*. – 1984. – Вып. 7. – С. 71-110.
- Сидорова Н. А.* Архаическая керамика из раскопок Гермонассы // *СГМИИ*. – 1987. – Вып. 8. – С. 110-125.
- Сидорова Н. А.* Чернофигурная керамика из раскопок Пантикапея 1945-1958 гг. // *СГМИИ*. – 1992. – Вып. 10. – С. 173-203.
- Сидорова Н. А.* Чернофигурная керамика из Пантикапея (раскопки 1969-1984 гг.) // *СГМИИ*. – 1992 а. – Вып. 10. – С. 204-236.
- Скуднива В.* Аттические чернофигурные килики из Березани // *СГЭ*. – 1955. – Вып. 8. – С. 35-37.
- Скуднива В.* Обломки чернофигурных сосудов мастера Софилоса из Березани // *СГЭ*. – 1957. – Вып. 12. – С. 48-49.
- Alexandrescu P.* La céramique d'époque archaïque et classique (VIIe – IVe s.) (Histria IV). - București, Paris, 1978. – 143 p., 71 pl.
- Alexandrescu P.* La zone sacrée d'époque grecque (fouilles 1915-1989) (Histria VII). – București, 2005. – P. 329-411.
- Amx D. A.* The Celedakis Painter // *Hesperia*. – 1956. – Vol. XXV. – P. 73-77.
- Amx D. A., Lawrence P.* Archaic Corinthian Pottery and the Anaploga Well. – Princeton, N. Jersey, 1975 (Corinth. – Vol. VII. – P. II). – 178 p., 112 pl.
- Amx D. A., Lawrence P.* Studies in Archaic Corinthian Vase Painting. – Princeton, 1996. – 164 p., 64 pl. (Hesperia. – Suppl. 28).

- Bakir T.* Der Kolonnenkrater in Korinth und Attika zwischen 625 und 550 v. Chr. – Würzburg: Konrad Tritsch, 1974. – 81 S., 16 Taf.
- Bakir G.* Sophilos. Ein Beitrag zu seinem Stil. – Mainz a. Rhein: Philipp von Zabern, 1981. – 84 s., 194 Abb.
- Beazley J. D.* The Development of Attic Black-Figure. – London: Cambridge University Press, 1964. – 127 p., 49 pl.
- Beazley J. D.* Paralipomena. – Oxford: University Press, 1971. – 680 p.
- Beazley Archive* – Pottery. Painters and Potters: [електронний ресурс] / J. Beazley // Точка доступа: [http://www. Beazley.ox.ac.uk/Pottery/default.htm](http://www.Beazley.ox.ac.uk/Pottery/default.htm) (10. 11. 2009).
- Boardman J.* Athenian Black Figure Vases. – London: Thames and Hudson, 1997 (Repr. 1991). – 252 p.
- Brijder H. A. G.* Siana Cups I and Comast Cups (Allard Pierson Series. – Vol. 4). – Amsterdam, 1983. – 316 p., 104 pl.
- Iacobazzi B.* Le ceramiche attiche a figure nere. – Vol. I. – Bari: Edipuglia, 2004. – 276 p. – (Gravisca. – V).
- Isler-Kerényi C.* Frauen um Dionysos vom 7. Jahrhundert bis um 540 v. Chr. // AA. – 1999. – S. 553-566.
- Kreuzer B.* Eine Iekanis in Florenz – zwei Maler teilen sich die Arbeit // AA. – 1998. – S. 253-270.
- Kreuzer B.* Die attisch-schwarzfigurige Keramik aus dem Heraion von Samos (Samos XXII). – Bonn: Rudolph von Habelt GmbH, 1998. – 230 S., 14 Bl., 58 Taf.
- Felten W.* Attisch-schwarzfigurige und rotfigurige Keramik // Alt-Ägina. – II, 1. – Mainz/Rhein, 1982. – S. 23-55.
- Moore M. B., Philippides M. Z. P.* Attic Black-Figured Pottery. – Princeton, N. Jersey, 1986 (The Athenian Agora. – Vol. XXIII). – 382 p., 124 pl.
- Papaspnyridi-Karusu S.* Sophilos. Die Pinakes des Sammlung Vlastos // AM. – 1937. – Bd. 62. – S. 111-135.
- Pemberton E. G.* The Sanctuary of Demeter and Kore. The Greek Pottery. – Princeton, N. Jersey, 1975 (Corinth. – Vol. XVIII. – P. I). – 236 p., 61 pl.
- Schaeffer Ju. S., Ramage N. H., Greenewalt C. H.* The Corinthian, Attic, and Lakonian Pottery from Sardis. – Cambridge/Mas., London, 1997. – 152 p., 66 pl.
- Scheibler I.* Olpen und Amphoren des Gorgomalers // JdI. – 1961. – Bd. 76. – S. 1-47.
- Stillwell A. N., Benson J. L.* The Potter's Quarter. The Pottery. – Princeton, N. Jersey, 1975 (Corinth. – Vol. XV. – P. III). – 434 p., 126 pl.
- Thompson H. A.* Activities in the Athenian Agora: 1955 // Hesperia. – 1956. – Vol. XXV. – P. 46-68.
- Tiverios M. A.* HO ΛΥΔΟΣ und sein Werk. – Ἀθήναι, 1976. – 160 S., 100 Taf.
- Tuna-Nöröling Ya.* Attische Keramik aus Phokaia (Eski-Foça) // AA. – 2002/1. – S. 161-231.
- Zaphiropoulou Ph.* Vases peints du musée de Salonique // BCH. – XCIV. – 1970. – II. – P. 361-435.

А. В. Буйських

ПРО РАННІЙ АТТИЧНИЙ ІМПОРТ В ОЛЬВІЇ

Резюме

В статті публікуються нові знахідки фрагментів парадного чорнофігурного посуду, що належать раннім афінським майстрам першої половини VI в. до н. е., які походять з розкопок Ольвії переважно останніх років. Разом із нечисленними фрагментами посудин, що були відомі раніше, виділені поки ще поодинокі фрагменти вазописців першої – рубежу першої-другої чвертей цього століття, які співвіднесені с майстрами Горгони та Софілом. Численним вже можна вважати імпорту другої чверті VI в. до н. е., представлений фрагментами кратерів, найбільш близьких стилістично майстерні Лідоса, а також киліків Сіана, переважно майстрів С і Taras. Ольвійські знахідки дозволяють по-новому розглядати питання, пов'язані з торгівлею Афін і північнопричорноморських центрів, зокрема Ольвії в першій половині VI в. до н. е.

А. В. Буйских

О РАННЕМ АТТИЧЕСКОМ ИМПОРТЕ В ОЛЬВИИ

Резюме

В статье публикуются новые находки фрагментов парадных чернофигурных сосудов принадлежащих ранним афинским мастерам первой половины VI в. до н. э., происходящие из раскопок Ольвии в основном последних лет. Наряду с теми немногочисленными фрагментами сосудов, которые были известны ранее, выделены единичные пока еще фрагменты вазописцев первой – рубежа первой-второй четвертей этого столетия, соотносимые с мастерами Горгоны и Софилом. Многочисленным уже можно считать импорт второй четверти VI в. до н. э., представленный фрагментами кратеров, стилистически наиболее близких мастерской Лидоса, а также киликов Сиана, преимущественно мастеров С и Тагас. Ольвийские находки позволяют по-новому рассматривать вопросы, связанные с торговлей Афин и северопричерноморских центров, в частности, Ольвии в первой половине VI в. до н. э.

A. V. Buiskikh

ON EARLY ATTIC IMPORTS IN OLBIA

Summary

New fragments of gala black-figured vessels belonging to the early Athenian masters of the first half of the 6th century BC, originating from the excavations of Olbia in recent years mainly are published in the article. Along with those new fragments of vessels, which were known previously, single fragments of the vase painters of the first and the first-second quarter of this century, as related to the masters of Gorgon and Sofily, have been identified.

Import of the second quarter of the 6th century BC, which shows fragments of craters, stylistically closest to the workshop of Lidos, and also kylikes of Sian, mostly of S and Taras masters can be considered as multiple. Findings from Olbia allow us to consider questions, related to the trade relations of Athens and north Pontic area centres, Olbia in particular, in the first half of the 6th century BC in a new way.



Рис. 1.

1-4 – кратеры. 1) O-2007/P-25/2916; 2) O-2009/P-25/3013; 3) O-2005/P-25/2670; 4) O-88/P-25/1581.

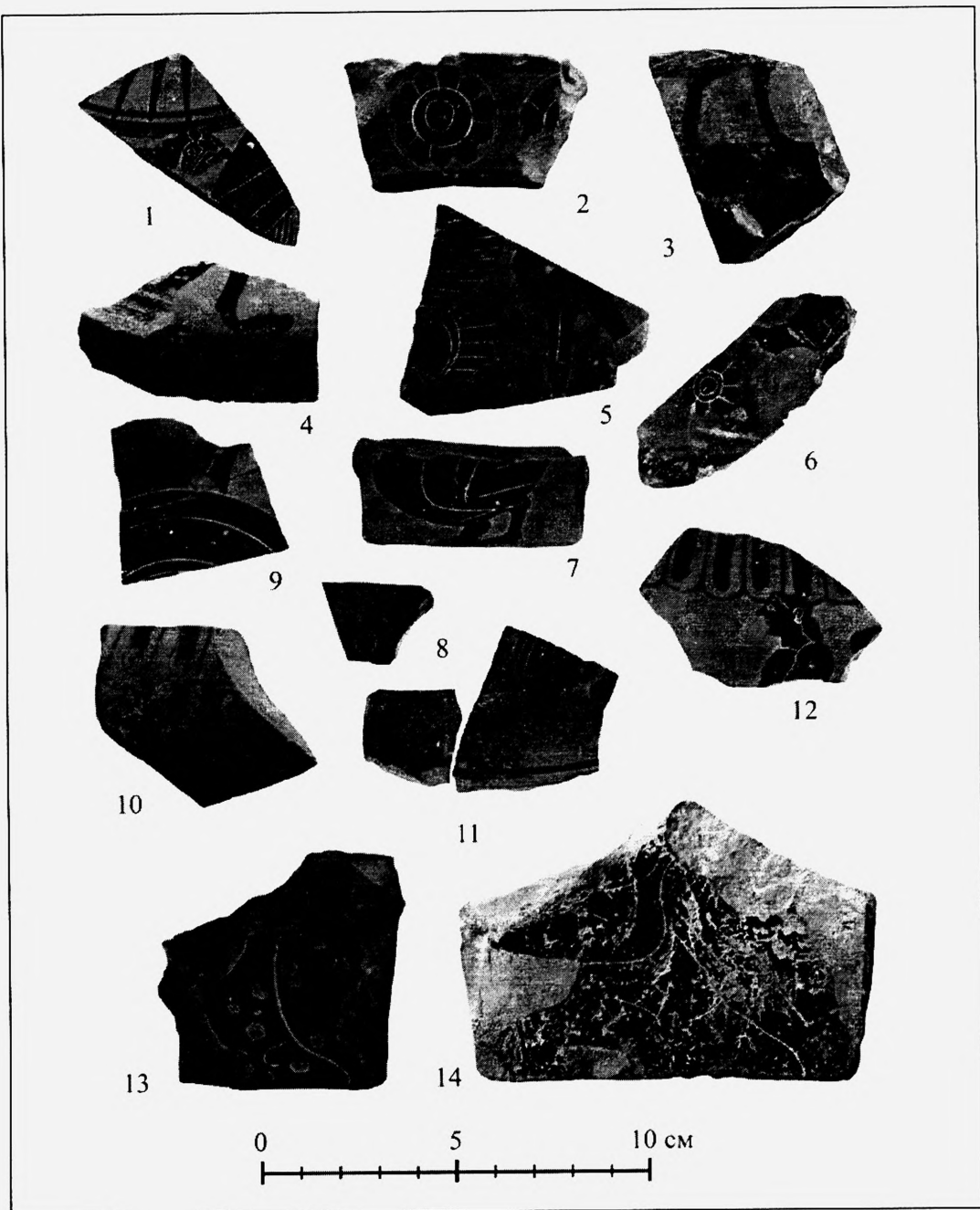


Рис. 2.

1, 4-5 – крышки лекан; 2, 3, 6, 8-9, 11 – амфоры; 7, 10, 12-14 – кратеры. 1) O-47/1131; 2) O-64/1187; 3) O-50-69/6и; 4) O-66/1824; 5) OШ-49/875; 6) O-57/1394; 7) O-2009/P-25/212; 8) O-2007/P-25/1919; 9) O-2009/P-25/2135; 10) O-66/858; 11) O-2008/P-25/178; 12) O-99/P-25/1087; 13) O-2009/P-25/2980; 14) O-2007/P-25/1977.

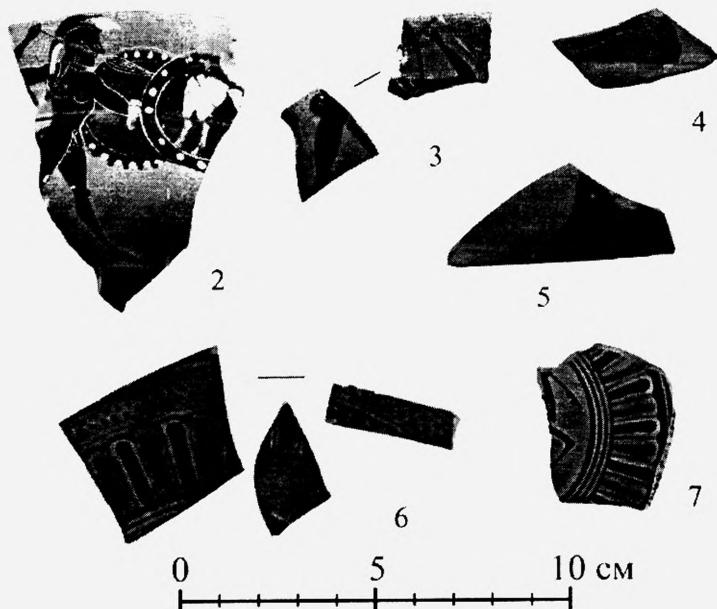
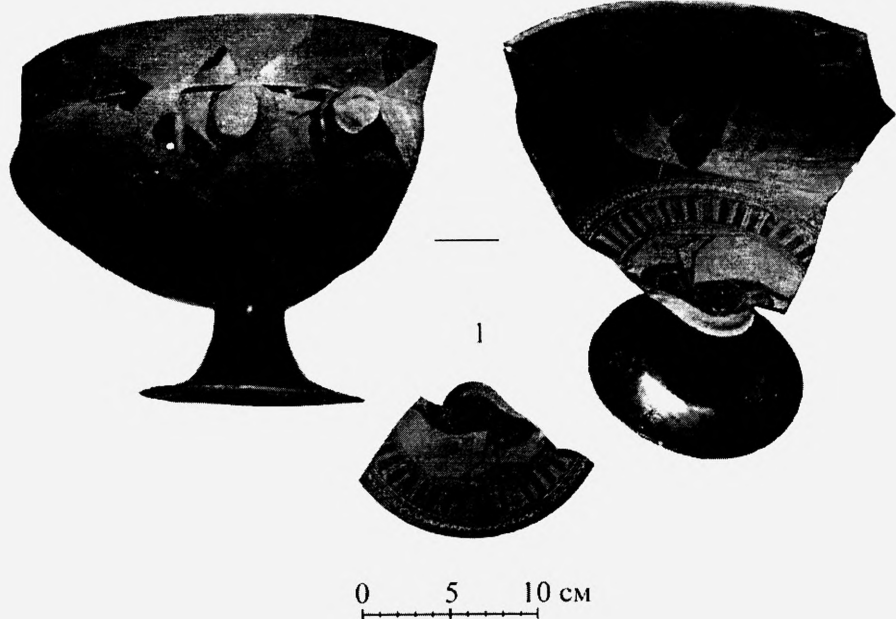


Рис. 3.

1-7 – чаши Сиана. 1) O-89/P-25/1337; 2) O-96/P-25/1616; 3) O-96/P-25/1446-1503; 4) O-2008/P-25/283; 5) O-2008/P-25/1072; 6) O-96/P-25/1398; 7) O-99/P-25/2563.