

ПУБЛИКАЦИИ

Е.А. МОЛЕВ

ОБЩИЕ ИТОГИ РАСКОПОК ГОРОДИЩА КИТЕЙ В 2004-2006 гг.

В июле 2004 года экспедиция Нижегородского государственного университета им. Н.И. Лобачевского совместно с Керченским историко-культурным заповедником благодаря гранту фонда «Киммериды» (г. Москва) возобновила исследования городища боспорского города Китея, расположенного в 40 км к югу от современного города Керчь. В течение 2004-2006 гг. была сделана новая геодезическая съемка городища и проведены раскопки на восточном склоне зольного холма в центральной части городища, где находился, судя по материалам исследований предыдущих лет, культовый центр города [Molev, 2003, p 848] (рис. 1).

В работах, которыми руководил автор данной публикации, принимали участие в качестве начальников квадратов профессор Белгородского педуниверситета Н.Н. Болгов, аспирант Нижегородского университета К.В. Марков, доцент Нижегородского университета Н.В. Молева, руководившая обработкой материала, геодезисты преподаватели Нижегородского архитектурно-строительного университета Е.Г. Дряхлова и А.М. Тарарин, студенты Нижегородского университета и сотрудники Керченского музея-заповедника А.В. Куликов и П.Г. Столяренко. Полевое и камеральное фотографирование выполнено автором отчета и фотографом Л.Н. Ассель. Чертежи выполнены Е.А. Молевым и А.М. Тарариным. Определение остеологического материала производилось палеозоологом Института Истории материальной культуры (г. Санкт-Петербург) А.К. Каспаровым. Работы велись на квадратах 10, 12, 13, 16 и 17 (рис. 2). В общем итоге работ были открыты и исследованы четыре помещения (А – Г) и часть прилегающей к ним территории.

Помещение А на квадрате X было открыто еще в 1989 г., но в 1992 г. работы здесь были приостановлены. В 2005 г. квадрат был расчищен и подготовлен к работе (рис. 3). Высота кладок помещения из-за разрушения их грабителями и природой уменьшилась почти наполовину.

В текущем сезоне работы начались с 11 штыка. На уровне 11-12 штыков идет тот же слой, что был открыт в сезоне 1992 г. Он представляет собой серый рыхлый суглинок с большим количеством мелких и средних камней. В основании 12 штыка показались фундаменты всех кладок и пол помещения первого строительного периода. Пол представляет собой плотно утрамбованный темно-серый, глинистый суглинок с органическими остатками и вкраплениями

Молев Е.А. Общие итоги раскопок городища ...

известняковой крошки. Глубина залегания фундаментов и уровня пола по реперу составляет 29.75. На этом уровне было открыто горло врытой в землю у кладки 18 позднебоспорской амфоры, закрытое плоским овальным камнем. В следующем штыке показалось горло еще одной аналогичной амфоры, также закрытое плоской каменной плиткой в центре восточной половины квадрата. Материал 11-12 штыков дает следующую картину*:

| Материал | стенки | венчики | ручки | ножки | тип | дата |
|--------------------------|----------------------------|---------|-------|------------------|---------------|------------------------------|
| Амфоры н/о | Кр.гл. 601 в т.ч. 10 проф. | | 1 | | | |
| Синопа | | | 2 | | Вн. Син. IVб. | I-II вв. н.э. |
| Италийские | | | 5 | | XXVII, 63г | I-II вв. н.э. |
| XXXI, 75а | | | | 1 | | II-III вв. н.э. |
| XXXIII, 79б | | | 8 | | | III в. н.э. |
| Фанагория | | | 2 | | XXVI, 86б | II-III вв. н.э. |
| XXXVI, 88 | | 1 | | | | III-IV вв. н.э. |
| XXXVII, 90а | | | 3 | | Вн. CV.с.128 | III в. н.э. |
| XXXVIII, 96 XLI, 104б | | 2 1 | | | | IV в. н.э. IV-VI вв. н.э. |
| <i>Посуда</i> | стенки | венчики | ручки | донца с поддоном | донца плоские | крышки |
| Ч.лак. Килики | | 1 | | 1 | | |
| Солонка | | 1 | | | | |
| Кр. лак. Кувшин | | 1 | 1 | | | |
| Кр.гл. н/о | | 1 | | | | |
| Кувшин | | 1 | 1 | 1 | | |
| Тарелки | 1 | 1 | | | | |
| Светильник | | | | 1 | | |
| Сер. гл. Кувшины | 1 | 1 | | | | |
| Лепные Горшки | 14 | 1 | | | 1 | |

Кроме того, найдены 3 фрагмента боспорских соленов, свинцовая скрепа амфоры (табл. п/о 133), неопределенное керамическое изделие в виде плоского пятиугольника с симметричными полуотверстиями (табл. п/о 152), по-видимому, цифровой или игральный остракон, и 15 костей животных.

* Определение амфорного материала производилось по: И.Б. Зеест, 1960. (З), Монахов С.Ю., 1989 (АХТ), Монахов С.Ю., 2003 (М), Внуков С.Ю., 2003. (Вн).

Обе врытые в пол помещения амфоры оказались целыми. Они, несомненно, относятся к данному слою. По типу они близки пантикапейским амфорам типа З., XXXVIII,96 и датируются IV-V вв. н.э. Вероятнее всего, более ранние находки в слое связаны с сооружением ям для их установки в более раннем культурном слое.

Всего в слое найдено 680 предметов, из них фрагментов амфор 630 (92,6%). На втором месте фрагменты посуды, находки которых составляют 4,4%, на третьем – остеологический материал – 2,2%. В составе посуды чуть более половины составляют фрагменты лепной керамики (53,3%).

Описание кладок:

Западная стена помещения (кладка 18) была описана нами в отчете 1989 г. Открытое теперь основание кладки подтверждает ее определение как двухслойную, иррегулярную, с облицовкой дверного проема тесаным камнем. Основание ее сложено из уплощенных каменных плит, слегка подтесанных с внутренней стороны (рис.4) с заполнением пространства между ними мелким бутом и зеленовато-желтым суглинком. Высота кладки составляла 1,4 м (в настоящее время 0,7 м). Ширина ее – 76 см. Южный угол кладки, сложенный впереплет с кладкой 19, слегка скруглен.

Открытый в центре кладки в сезоне 1989 г. проем, облицованный с обеих сторон двумя плоскими тонкими плитами, определенный нами как дверной, не прослеживается ниже уровня 0,8 м. от основания кладки. Более того, он явно не был сознательно заложен, а, судя по характеру заполнявших его камней, был просто завален при разрушении помещения. Все это дает основания думать, что здесь находилось окно в стене помещения, а не дверь.

Остальные кладки помещения «А» 19 (рис. 5), 20 (рис. 6) и 31 (рис.7) сложены таким же образом и синхронны кладке 18. При этом кладка 19 имела продолжение к востоку, и кладка 20 соединена с ней впритык. С кладкой 31 кладка 18 соединялась впереплет, и внешний угол ее в этом месте тоже, по-видимому, был скруглен. В кладке 20 открыт дверной проем, облицованный хорошо тесаными каменными плитами. Ширина проема 0,7 м.

Таким образом, общая площадь помещения «А» составляла около 11 кв. м. Время строительства его приходится, судя по находкам на полу, к рубежу II-III вв. н.э. Позднее, в IV в. н.э. в его пол были врыты две амфоры. Связь помещения «А» с расположенными южнее помещениями «Б», «В» и «Г» несомненна. По-видимому, это был целый комплекс, несомненно, сакральных сооружений, построенных на восточной окраине зольного холма. Цель создания такого комплекса еще предстоит определить, но совершенно очевидно, что он строился на ранних культурных слоях уже существовавшего здесь общегородского святилища и ограничивал его территорию.

Под основанием кладок помещения идет следующий слой, представляющий собой плотный темно-серый суглинок с коричневатым оттенком,

Молев Е.А. Общие итоги раскопок городища ...

различный по плотности в разных частях помещения. В западной части помещения он с известняковой крошкой и бутовым камнем. Под кладку западной стены уходит небольшой участок рыхлого грунта с включениями камки и золы. Вероятно, здесь до строительства помещения «А» могла быть яма. В грунте много белых комочков какого-то вещества. Возможно, сода. Среди находок в слое, как и везде на зольнике, преобладают фрагменты амфор. Есть также кости крупного рогатого скота. Находки слоя представлены в таблице:

| Материал | стенки | венчик | ручки | ножки | тип | дата |
|-------------------------|--------|---------|-------|------------------|-----------------------------|----------------------------|
| Амфоры н/о | 445 | | | | | |
| Синопа | | 3 | 9 | 1 | XIII,29a | III в. до н.э. |
| Хиос | | | 3 | | V,14a | IV в. до н.э. |
| Типа Усть-Лабинск. | | | | 1 | XVI,33a | IV-III в. до н.э. |
| Книд | | | 1 | | XXIII,49a | III-I вв. до н.э. |
| Псевдокосские | | | 2 | | XXVI,61a, Вн. СІ. С. 52. | I- нач. III н.э. |
| Псевдородосские | | | 4 | | XXIX,67в, Вн. СІІ. | I в. до н.э.- I в. н.э. |
| XXVIII,64в | | | 2 | | Вн. СІV. Рис. 49,5 | I-II вв. н.э. |
| XXXVII,90б | | | 1 | | Вн. СV. с. 128. | III в. н.э. |
| XXXVIII,94б | | | 1 | | | II-III вв. н.э. |
| XXXIX,100,б-г | | 2 | | | | IV в. н.э. |
| <i>Посуда</i> | стенки | венчики | ручки | донца с подд. | донца плоские | крышки |
| Ч.лак. Р/блюда | 4 | 2 | | | | |
| Канфары | 1 | | 1 | | | |
| Котилы | 2 | 2 | | | | |
| Кр. лак. Кубки | | 1 | | | | |
| Тарелки | 2 | 2 | | | | |
| Кр.гл. н/о | | | | 1 | | |
| Кувшин | 2 | 4 | 5 | 1 | 1 | |
| Тарелки | | 1 | | 1 | | |
| Чаши | | 2 | | | | |
| Р/блюда | | | | 1 | | |
| Сер. гл. Кувшины | | 1 | 1 | 1 | | |
| Лепные Горшки | 14 | 2 | | | 2 | |
| Блюда | | 1 | | | | |

Кроме того, найдены: фрагмент боспорского калиптера; клеймо 5 группы на ручке синопской амфоры (п/о 162)¹, фрагментированный красноглиняный бальзамарий позднеэллинистического времени (п/о 154), венчик лепного горшка (п/о 155)², лепное ткацкое грузило (п/о 168), фрагмент стенки малоазийского сосуда (лагиноса?) (п/о 193), вставка в перстень (литик) (п/о 156), фрагмент бронзового гвоздя и целый гвоздь. Osteологический материал представлен 24 костями животных.

Всего в слое найдено 567 предметов, из которых фрагментов амфор 476 (83,9%). На втором месте фрагменты посуды, находки которых составляют 10,6%, на третьем – osteологический материал 4,2%. В составе посуды преобладают фрагменты столовой и парадной керамики (73,7%). Судя по структуре грунта и находкам, под основанием кладок помещения «А» шел культурный слой зольника позднеэллинистического времени.

На **квадрате 12** стратиграфия в целом сильно нарушена перестройками еще античного времени. Слой II-I вв. до н.э. при этом практически полностью выбран при строительстве архитектурных сооружений римского времени. Снятый в сезонах 2005-2006 гг. слой 21-26 штыков представляет собой комковатый темно-коричневый суглинок, насыщенный фрагментами керамики, костями животных, мелким бутом. Особенно многочисленны включения бута в северной части квадрата у кладки 12. В юго-западной части квадрата обнаружено скопление створок раковин мидий и больших кусков печины. Один из кусков печины (глина темно-желтая с многочисленными мелкими черными включениями) по форме напоминает боспорские солены IV до н.э. (рис.8). Вдоль западного борта идут отдельными линзами включения золы, глины, песка и печины, особенно у основания кладки 12. Здесь прослежена уходящая под кладку 12 зольная прослойка, идущая на расстоянии 20-25 см вниз от основания кладки смешанная с прослойками супеси, глины и мелкого бута. Ниже ее до материка идет плотный светло-коричневый суглинок. Слой имеет понижение к югу, видимо, вследствие разрушения и проседания береговой черты.

Насыщенность его находками неравномерна. Основная масса их сосредоточена в южной части квадрата, хотя общее количество находок в северной части тоже достаточно велико. Поскольку такая разница может быть связана с характером строительства или назначением помещений, мы разделили находки в квадрате на две группы: южная, примыкающая к кладке 11, и северная, примыкающая к кладке 12.

В южной части квадрата количество и состав находок выглядят следующим образом: фрагменты толстостенной керамики представлены 15 стенками и венчиком боспорского пифоса, двумя венчиками боспорского и синопского

¹ Определение клейм осуществлено Н.Ф. Федосеевым.

² Аналогичные типы горшков Е.Г. Кастанаян датирует II-III вв. н.э. См. Кастанаян Е.Г., 1981, Табл. XXVIII,1.

Молев Е.А. Общие итоги раскопок городища ...

лутериев, 5 фрагментами калиптеров и 9 фрагментами соленов боспорского производства. Прочие находки представлены в таблице.

| Материал | стенки | венчик | ручки | ножки | тип | дата |
|----------------------|---------------------------|---------|-------|---------------------|------------------------|------------------------------|
| Амфоры н/о | Кр.гл. 1795 Св. гл. 39 | 15 | 34 | 1 (п/о 6) | | |
| Гераклея | | 2 | 3 | 1 | М., 98,2 | 3ч. IVв. до н.э. |
| Синопа | | 2 | 11 | 6 | М., 101,2 | к. 3ч. IV в. до н.э. |
| Фасос | | 3 | 6 | | | |
| Родос | - | 2 | 4 | 1 | М., 79,6 | 70-60 гг. III до н.э. |
| Хиос | - | 5 | 4 | 1 | М., 11,6 | 1п. IVв. до .э. |
| Менде | | - | - | 3 | М., 63,3 | 2ч. IV в. до н.э. |
| Пантикапей | | | 1 | 1 | М., АХТ, тип IB, 27 | К. IV – к. III в. до н.э. |
| Кос | | | | 2 | З,XXIV,53а | III-II вв. до |
| Яблоновские | - | 1 | - | - | - | II-I вв. до н.э. |
| н/о центр | | | | 1 | Вн. Р.44,32 | I в. до – I в. н.э. |
| <i>Посуда</i> | стенки | венчики | ручки | донца с поддоном | донца плоские | крышки |
| Ч/лак. н/о | - | - | - | - | - | - |
| Светильники | 5 | - | - | - | - | - |
| Канфар | 1 | - | - | - | - | - |
| Лекиф | - | 1 горло | - | - | - | - |
| Чаша (бур.вну | - | - | - | 1 | - | - |
| Килики | 2 | 2 | 1 | - | - | - |
| Кр.лак. Кубки | 2 | - | - | - | - | - |
| Кр.гл. н/о | 25 | - | - | - | - | - |
| Большой откр. | - | 1 | - | - | - | - |
| Кувшины | - | 7 | 6 | 5 | 6 | - |
| Тарелки | 9 | 3 | - | 2 | - | - |
| Рыбные блюда | - | 2 | - | 1 | - | - |
| Лекана | - | - | - | - | - | 1 |
| Блюдо | - | - | - | 1 | - | - |
| Сер.гл. н/о | 23 | - | - | - | - | - |
| Чернолощенные | 3 | - | - | - | - | - |
| Кувшин | 10 | 2 | - | 1 | - | - |
| Лепные н/о | 8 | - | - | - | - | - |
| Горшки | 29 | 1 | 3 | - | - | - |
| Кастрюли | - | 1 | 1 | - | - | - |

Всего в слое найден 2201 фрагмент различных изделий и костей животных. 88,4% находок составляют фрагменты амфор, на втором месте фрагменты столовой красноглиняной посуды и на третьем месте находки костей животных.

Из находок слоя здесь следует особо выделить в качестве датирующих находок клейма на ручках амфор Фасоса (п/о 31) и Синопы (п/о 41, 42). Клеймо Фасоса принадлежит к числу редких штампов магистрата Фанок(ритоса) [Монахов, 1999, с. 282]. С.Ю. Монахов считает возможным датировать время этого магистрата 70-ми годами IV в. до н.э., отмечая, что И. Гарлан датирует его 50-ми гг. того же века [Монахов, 2003, с. 68]. По классификации же М. Дебидура, имя Фанокрит (Φανόκ[ριτο]) нашего клейма встречается только в группе, датирующейся временем после середины III в. до н.э. [Debidour, с. 334]. Синопские клейма датируются первой половиной III в. до н.э.

Таким образом, датирующиеся находки, представленные в таблице, и клейма в абсолютном большинстве своем дают дату слоя середина IV-III вв. до н.э. Находки иного времени весьма немногочисленны.

Из других находок отметим стенку синопской амфоры с граффити А (п/о 2), стенку красноглиняного сосуда с контррельефным орнаментом, до сих пор не встречавшемся в раскопках Китея (п/о 20), 2 ткацких грузила (п/о 19 и 30) с оттисками овальных гемм на верхнем основании, небольшой лепной горшок, склеенный из 11 фрагментов (п/о 56). Под основанием кладки 11 найдена монета очень плохой сохранности, оставшаяся неопределенной и распавшаяся при реставрации.

Среди остеологического материала любопытно преобладание костей крупного рогатого скота и собак. Причем почти на самом обрыве у южного борта квадрата найдены два фрагмента челюстей и практически целый скелет молодой собаки.

В северной части квадрата состав находок следующий:

| Материал | стенки | венчики | ручки | ножки | тип | дата |
|-------------------|---------------------------|---------|-----------|-------|------------|---------------------|
| Амфоры н/о | Кр.гл. 1182 Св. гл. 53 | 10 | 7 | | | |
| Хиос | - | 3 | 5 | | | |
| Фасос | - | 4 | 4 | | | |
| Менде | | 1 | 1 | 1 | М., 63,4 | 2-3ч. IV в. до н.э. |
| Синопа | - | 2 | 15 (1 кл) | 7 | М., 101,2 | к.3ч. IV в. до н.э. |
| Пепарет | - | - | 2 | - | - | - |
| Яблоновские | - | - | 2 | - | - | - |
| Кос | - | - | 5 | | | |
| Колхида | | 2 | 2 | | | |
| Н/о центр | | | | 1 | Вн.Р.44,32 | 1 до – 1 н.э. |

Молев Е.А. Общие итоги раскопок городища ... 

| <i>Посуда</i> | стенки | венчики | ручки | донца с поддоном | донца плоские | крышки |
|--------------------|--------|---------|-------|---------------------|------------------|--------|
| Ч/лак. н/о | 4 | - | - | - | - | - |
| Котилы | 1 | - | - | - | - | - |
| Канфары | 5 | - | - | 2 | - | - |
| Рыбные блюда | - | - | - | 1 | - | - |
| Кубки | 1 | 3 | - | - | - | - |
| Лекифы | - | - | - | 1 | - | - |
| Килики | 2 | - | 2 | 2 | - | - |
| Кр.лак. н/о | - | - | - | - | - | - |
| Тарелки | 1 | - | - | 2 | - | - |
| Кр.гл. н/о | 25 | - | - | - | - | - |
| Кувшины | - | 2 | 3 | 5 | - | - |
| Тарелки | 9 | 3 | - | 4 | - | - |
| Больш. блюдо | - | 1 | - | 1 | - | - |
| Чаши | 3 | - | - | 2 | - | - |
| Сер.гл. н/о | 8 | - | - | - | - | - |
| Кувшины | 6 | 2 | - | - | - | - |
| Лепные н/о | 10 | - | - | - | - | - |
| Горшки | 7 | - | 3 | - | - | - |

Всего в слое найдено 1487 фрагментов различных изделий и костей животных. Среди них фрагменты амфор составляют 88,1%, на втором месте находки костей животных и на третьем фрагменты красноглиняной столовой посуды. Находки толстостенной керамики представлены тремя стенками пифосов, тремя фрагментами калиптеров и пятью фрагментами соленов боспорского производства, а также сливом с частью венчика синопского лутерия.

Датирующиеся находки – монета Рескупорида VI (326 г. н.э.) под основанием кладки 12, клеймо Синопы (п/о 26), относящейся, по датировке Коновичи, к пятой группе (257-190 гг. до н.э.) [Conovici, 1998]. Таким образом, датирующиеся находки, представленные в таблице, в совокупности с отмеченными позволяют датировать слой III в. до н.э. Монета Рескупорида явно связана со строительством кладки 12 и к слою отношения не имеет.

Из других находок отметим донце краснолаковой чаши со слабопроцарапанным граффити в виде креста (п/о 8), железное кольцо (п/о 24) неопределенного назначения, стенку амфоры с надписью черной краской буквы А (п/о 70), неопределенную бронзовую монету, неопределенное изделие из рога (п/о 81), ткацкое пирамидальное грузило (п/о 90), терракотовую статуэтку мальчика (Эрота?) с гусем (п/о 88). Сохранилась нижняя часть обнаженной фигуры мальчика с плащом, переброшенным через левое плечо. Правая рука

Боспорские исследования, вып. XXI

утрачена. Левая рука прижимает к телу птицу (утку или гуся). Аналогичных находок в опубликованных материалах Северного Причерноморья не обнаружено.

Остеологические остатки на этом участке втрое более многочисленны. Преобладают кости мелкого и крупного рогатого скота, но есть фрагменты зубов и челюсти лошади, собак и свиньи. Кстати, фрагмент челюсти лошади и верхняя часть черепа собаки найдены у самого основания кладки 12, что могло иметь ритуальное значение. В целом по анализу остеологического материала А.К. Каспаровым на квадрате выявлены кости следующих животных:

Квадрат 12

| №№ штыков | Лошадь | Лиса | Корова | Овца | Овца или коза | Дельфин | Свинья | Собака | Итого |
|-----------|--------|------|--------|------|---------------|---------|--------|--------|-------|
| 16-17 | 5 | - | 8 | 1 | 2 | - | 1 | 1 | 18 |
| 19 | - | - | - | - | - | - | 3 | 23 | 26 |
| 19-20 | 3 | 1 | 2 | 1 | 1 | 1 | 1 | 1 | 11 |

«Представленный материал, прежде всего, обращает на себя внимание большим количеством костей собаки. Собаки довольно однородны по величине. Однако по своему строению несколько отличаются. Присутствуют собаки двух типов: с более массивной конституцией и несколько более широким и коротким черепом и собаки более грацильного склада с черепом более длинным и узким, шакальего типа. Разумеется, четких границ между этими двумя морфами провести нельзя, однако крайние формы представляют собой как бы два типа. Причем первый тип характерен для северных территорий, второй же для более южных регионов вроде Средиземноморья или Передней Азии. Разумеется, это все пока лишь предварительные наблюдения*».

Меньшее число находок на участке и их более поздняя дата, вероятно, связаны с тем, что в южной части квадрата в нижней части слоя (с уровня 25 штыка) шли ямы 40, 41 и 42. Открытые ямы дают следующую картину.

Яма 40 расположена у южного борта, почти посередине квадрата, южная часть ее обрушена в море (рис. 4, 18,19,20). Верхний слой заполнения ямы, мощностью около 20 см, представляет собой светло-коричневый суглинок с включениями бутовых камней, ниже идет слой темно-коричневого золистого суглинка с включениями кусков пещины и раковин мидий. Его мощность 45 см. Диаметр горла ямы 1,4 м. Яма расширяется к основанию до 1,5 м. Дном ямы служит материковая темно-зеленая глина. Находок немного. Среди них 3 фрагмента боспорских соленов и 2 стенки пифосов. Остальные представлены в таблице:

* Комментарий А.К. Каспарова.

Молев Е.А. Общие итоги раскопок городища ...

| Материал | стенки | венчики | ручки | ножки | тип | дата |
|----------------------|-------------------------|----------|------------|---------------------|------------------|-------------------------|
| Амфоры н/о | Кр.гл. 216 Св. гл. 2 | | 2 | 3 | | |
| Херсонес | - | 2 | 2 | | | |
| Синоп | - | 2 | 5 (4 с кл) | 5 | М., 101,2 | К. 3ч. IV в. до н.э. |
| Кос | - | 1 | | | | |
| Родос | - | 2 | | | | |
| Фасос | - | - | 3 | | | |
| Посуда | стенки | венчики | ручки | донца с поддоном | донца плоские | крышки |
| Ч/лак. Кубки | - | 1 | - | - | - | - |
| Бальзамарий | 1 | - | - | 1 | - | - |
| Кр.гл. Кувшин | - | 1 | - | - | - | - |
| Тарелки | - | 1 | - | 2 | - | - |
| Р/блюда | - | 1 (ф.гл) | - | 1 (ф. гл) | - | - |
| Светильник | | | | | | рожок |
| Сер.гл. Кувш. | - | 2 | 2 | - | - | - |
| Тарелки | - | 1 | - | - | - | - |
| Кастрюли | - | 3 | - | - | - | - |
| Лепные Горш. | 10 | 1 | - | - | - | - |

Из 4-х синопских клейм два совершенно стерты, одно (п/о 52) наложено, по-видимому, дважды с разворотом на 180 градусов. Клейма датируются в пределах второй половины IV – III вв. до н.э. Таким образом, датирующийся материал позволяет говорить о сооружении ямы не ранее конца IV в. до н.э. и использовании до II в. до н.э.

Наиболее массовый материал заполнения ямы – фрагменты амфор, составляют около 53% находок. На втором месте остеологические материалы (44%). Они представлены в следующем соотношении:

| лошадь | корова | овца | коза | овца или коза | свинья | собака | рыба | н/о крс | н/о мрс | Итого |
|--------|--------|------|------|------------------|--------|--------|------|------------|------------|-------|
| 5 | 10 | 3 | 2 | 15 | 3 | 26 | 2 | 4 | 2 | 64 |

Как и в слое, в яме заметно преобладание костей собак. Они представлены здесь четырьмя взрослыми особями, вероятно – самками.

Кроме того, в яме найдены неопределенная роговая заготовка (п/о 66), фрагменты медного рыболовного крючка и шляпка железного гвоздя.

Яма 41 расположена рядом с ямой 40 и частично разрушена оползнем западного борта квадрата (рис. 19, 21,22). Заполнение ямы однородное - коричневый плотный суглинок с включениями пещины, бута и мелких створок раковин мидий. Мощность слоя заполнения составляет 25-30 см. Диаметр горла ямы 2,44 м. Стенки ее почти вертикальные. Дном ямы является темно-зеленая материковая глина. Состав находок в целом сходен с ямой 40. Среди них 3 фрагмента боспорских соленов и 1 – калиптера. Прочие представлены в таблице:

| Материал | стенки | венчики | ручки | ножки | тип | дата |
|-----------------------|--------------------------|---------|------------|---------------------|------------------|--------|
| Амфоры н/о | Кр.гл. 328 Св. гл. 23 | | | | | |
| Фасос | - | - | 2 | | | |
| Синопя | - | - | 4 (1 с кл) | | | |
| Хиос | - | - | 2 | | | |
| Родос | - | - | 3 | | | |
| <i>Посуда</i> | стенки | венчики | ручки | донца с поддоном | донца плоские | крышки |
| Ч/лак. н/о | 4 | - | - | - | - | - |
| Кр.лак. Тарелк | 5 | 1 | - | 2 | - | - |
| Кр.гл. Р/блюд | - | - | - | 1 | - | - |
| Тарелки | 5 | 2 | - | 2 | - | - |
| Кувшины | - | 1 | 3 | - | 3 | - |
| Сер.гл. н/о | 7 | - | - | 1 | - | - |
| Лепные Горш. | 9 | 2 | 1 | - | 1 | - |

Наиболее массовый материал заполнения ямы – фрагменты амфор, составляющие 81, 5% находок. На втором месте фрагменты посуды (около 12%) и на третьем остеологические материалы (около 7%), представленные костями лошади и коровы.

Абсолютное большинство фрагментов амфор датируется III-I вв. до н.э. Вероятно, этим временем и следует ограничить время их функционирования.

Яма 42 расположена в центральной части квадрата, заходя своим восточным краем под кладку 11. Заполнение ее состоит из нескольких прослоек. Самая нижняя из них представляет собой темно-серый суглинок с включениями створок мидий и редких фрагментов пещины. В этой прослойке найден скелет собаки в анатомическом порядке (рис.23). Керамики здесь немного. Толщина прослойки 0,32-0,33 м.

Выше идет тот же по цвету грунт, но с включениями бута, глины и крупных фрагментов керамики. Его мощность 0,33-0,34 м. Здесь был найден череп собаки. И, наконец, верхняя прослойка, отделенная от нижней тонкой полоской золы, представляет собой комковатый серый суглинок с включениями мелкого бута, фрагментов пещины, золы и керамики.

Молев Е.А. Общие итоги раскопок городища ...

Диаметр горла ямы 1,2 м. Стенки ямы расширяются книзу, и у основания ее диаметр составляет около 1,6 м. Дном служит материковая скала. Восточная часть ямы, уходящая под кладку 11, не выбиралась.

Среди находок заполнения ямы наиболее интересные костяная игла для плетения сетей (п/о 79), фрагмент чернолакового канфара (п/о 84) и медный наконечник стрелы (п/о 78). Кроме того, найдены 3 фрагмента боспорских соленов и 2 калиптеров, слив лутерия. Прочие находки представлены в таблице:

| Материал | стенки | венчики | ручки | ножки | тип | дата |
|---------------------|------------|---------|----------|---------------------|------------------|------------------------|
| Амфоры н/о | Кр.гл. 303 | | 2 | | | |
| Фасос | - | 1 | 2 | | | |
| Синопа | - | 2 | 3 (1 сл) | 3 | М.,101,2 | к.3ч. IV в. до н.э. |
| Хиос | - | 2 | 2 | 1 | М.,8,1 | 40-30 гг. V до н.э. |
| Византий | | 1 | | | | |
| Кос | | 1 | 1 | | | |
| Гераклея | | | 2 | 1 | М.,90,7 | 1ч. IV до н.э. |
| <i>Посуда</i> | стенки | венчики | ручки | донца с поддоном | донца плоские | крышки |
| Ч/лак. Килики | 8 | 1 | 1 | 2 | - | - |
| Кр.гл. Чаши | 7 | - | - | - | - | - |
| Тарелки | - | 1 | - | 2 | - | - |
| Кувшины | - | - | 1 | 4 | 2 | - |
| Р/блюда | - | - | - | 1 | - | - |
| Бальзамарий | - | 1 горло | - | - | - | - |
| Сер.гл. Чаши | - | 3 | - | - | - | - |
| Кувшины | 3 | 1 | - | - | 1 | - |
| Лепные Горш. | 4 | - | - | - | - | - |

Отметим, что несколько десятков фрагментов стенок принадлежат синопской амфоре, которая восстанавливается почти целиком (п/о 73). На ручке ее довольно сильно стертое клеймо, на плечике граффити П·Т. От имени астинома полностью сохранилась только первая буква Ν.

Находки фрагментов хиосских амфор последней четверти V в. до н.э. позволяют отнести время сооружения ямы еще к первой четверти IV в. до н.э. В пользу этой датировки свидетельствуют и фрагменты венчиков чернолаковых киликов из ямы, и ножка гераклейской амфоры. Прочие находки свидетельствуют, что яма использовалась в течение всего IV и III вв. до н.э.

Интересно соотношение находок остеологического материала:

| корова | овца | коза | овца или коза | свинья | собака | рыба | н/о крс | н/о мрс | Итого |
|--------|------|------|------------------|--------|--------|------|------------|------------|-------|
| 2 | 3 | 2 | 4 | 2 | 35 | 2 | 1 | 1 | 50 |

Кости собак, как видно, абсолютно преобладают. Среди них выделяются 3 взрослых особи (1 самец и 2 самки) и одна молодая собака. Наличие на дне ямы целого скелета позволяет предполагать использование собак в то время для каких-то сакральных целей.

Таким образом, в целом работы на квадрате подтверждают общую хронологию слоев зольника. Появившиеся же здесь архитектурные остатки свидетельствуют о строительстве каких-то сакральных сооружений в первые века н.э. и их перестройках в позднеримское время.

Открытые на квадрате кладки 11 и 12 связаны с помещениями, большая часть которых находилась на территории соседних квадратов 13 и 16. Культурный слой внутри этих помещений позволяет точнее определить хронологию их возникновения и периоды существования. Поэтому описание новых помещений мы начнем с характеристики культурного слоя квадрата 13 и расположенных на его площади помещения Б и построенного здесь после его перестройки помещения В.

На **квадрате 13** в предыдущие годы было снято 9 штыков. Весь материал слоя датировался в пределах III-IV вв. н.э. [Молев, 1994, с. 7-8]. В итоге раскопок 2005-2006 гг. выяснилось, что дугообразная кладка 11 в квадрате 12 имеет продолжение в квадрате 13 в виде полукруглой же кладки 45, проходящей под основаниями кладок 37-39 нового помещения В. Таким образом, стало очевидным, что первоначально построенное помещение Б было круглым в плане с куполообразным покрытием. Позднее, при строительстве нового помещения, его западная часть была включена в состав нового помещения В, в то время как восточная, засыпана и отделена от западной части кладкой 38 (рис. 2; 9).

Культурный слой времени строительства помещения «Б» лежит на материковой темно-зеленой глине и представляет собой рыхлый, комковатый суглинок темно-серого цвета с включениями большого количества мелких и средних камней, створок раковин мидий и улиток, фрагментов керамики. Вдоль основания кладки 11 прослежены отдельные прослойки камки. Завершается он прослойкой желтой глины (толщина 15 см), представлявшей собой, вероятно, остатки пола второго периода существования помещения. Над ним на уровне 14-16 штыков (уровень 28.83 по реперу) по всей площади помещения тянется мощный (до 30 см) слой пожара с включениями золы, древесных угольков, обгорелой керамики и костей (рис. 10).

На этом уровне в восточной половине помещения показалась кладка 45 (рис.11). Здесь также идет горелый слой с включениями золы и угольков. На одном из нижних камней кладки сохранились следы обжига.

Молев Е.А. Общие итоги раскопок городища ...

В южной части здесь прослежена горловина ямы, уходящей под кладку 38. Яма вырезана частично в предматериковом культурном слое (3 штыка), частично в материковой темно-зеленой глине. Судя по влажности грунта в ней, она могла быть водосборной. На глубину около 1,5 м она была пустая. Исследовать ее из-за опасности обвала кладки 38 было невозможно (рис. 12).

Характерно соотношение находок в слое. С каждым новым снятым штыком число находок резко уменьшалось. Кроме того, стоит отметить, что количество остеологических остатков в восточной половине помещения почти вдвое больше, хотя в большинстве своем они плохо определимы. Среди находок преобладают фрагменты амфор и посуды II-IV вв. н.э. Отметим, что редкие находки более раннего времени (IV-I вв. до н.э.) сосредоточены преимущественно в верхней части слоя, что свидетельствует о нивелировке слоев эллинистического и раннеримского времени при строительстве в этом районе зольника архитектурных сооружений уже в первые века нашей эры. Для наглядности представим соотношение находок по слоям до пожара в помещении «Б» и его перестройки (шт. 16-20 - в западной части помещения и шт. 16-19 - в восточной части помещения) и после пожара (шт.12-15).

Материал 16-20 штыков в западной половине помещения Б

| материал | стенки | венчик | ручки | ножки | тип | дата |
|------------------------|--|---------|-------|---------------|---------------|-----------------|
| Амфоры н/о | Кр.гл. 261 Св. гл. 7 (все с густым рифлением) | 2 | 32 | | | |
| XXVIII,63a | | 1 | | | | |
| XXVIII,64a | | | 1 | | | |
| XXVIII,64в | | | 1 | | | |
| XXXII,76a | | 2 | | | | |
| XXXII,76г | | | | 1 | п/о 58 | II-III вв. н.э. |
| XXXIII,79б | | | 4 | | | II-III вв. н.э. |
| XXXVII,92 | | | | 1 | п/о 82 | II-III вв. н.э. |
| XLI,105 | | | | 1 | П/о 81 | III-IV вв. н.э. |
| <i>Посуда</i> | стенки | венчики | ручки | донца с подд. | донца плоские | крышки |
| Члак. Рыб.блюда | | 1 | | | | |
| Кр.лак. Кубки | - | - | - | 1 | - | - |
| Кр.гл. Кубки | - | - | 1 | 2 | - | - |
| Кувшины | - | - | | - | 1 | |
| Блюда | - | 1 | | | | |
| Лепные Горшки | 27 | 1 | 2 | | 3 | - |
| Кувшин | - | | | | 1 | |

Боспорские исследования, вып. XXI

Кроме того, в слое найдены: железный гвоздь (п/о 56) и фрагменты точильного бруска (п/о 57) и лепной ойнохой (п/о 91). Osteологический материал представлен частью челюсти с зубом коровы, 29 костями мелкого рогатого скота; рогом козы, 6 костями собак и двумя позвонками рыб.

Всего, таким образом, найдено 397 предметов, из которых 314 (78,7%) составляют фрагменты амфор. На втором месте находки фрагментов посуды, составляющие 10,5% находок, и на третьем остеологические материалы, составляющие 9,8% находок. Среди фрагментов посуды абсолютно преобладают фрагменты лепных сосудов (83%). За исключением фрагмента чернолакового рыбного блюда и донца краснолакового кубка, весь остальной датированный материал не выходит за пределы II-IV вв н.э.

Материал 16-19 штыков из восточной части помещения Б:

| Материал | стенки | венчик | ручки | ножки | тип | дата |
|------------------------|---------------------------------------|---------|-------|------------------|---------------|-------------------|
| Амфоры н/о | кр.гл. 383, в т.ч. 18 профилированных | 3 | 6 | | | |
| Синопа | | | | 2 | ХШ,28 | 3ч. IV в. до н.э. |
| Колхида | | | 1 | | Вн. С. 179. | I-II вв. н.э. |
| XXIX,69 | | | | 1 | п/о 77 | I-II вв. н.э. |
| XXXII,76a | | 1 | | | | II-III вв. н.э. |
| XXXII,76г | | 1 | | 1 | п/о 121 | ->- |
| XXXVI,86в | | | 1 | | | ->- |
| XXXVII,91a | | 1 | | | | ->- |
| <i>Посуда</i> | стенки | венчики | ручки | донца с поддоном | донца плоские | крышки |
| Ч.лак. н/о | - | 1 | - | - | - | |
| Кр. лак. Чашка | - | 1 | - | - | - | |
| Кувшины | - | 1 | - | - | - | |
| Кр. гл. Кувшины | - | - | 1 | - | 1 | |
| Тарелки | - | 3 | - | 1 | - | |
| Лепные Горшки | 27 | - | 3 | - | - | |
| Кувшины | - | 3 | - | - | - | |

Кроме того, найдены: 5 фрагментов боспорских калиптеров, часть венчика зеленого стекла, часть стеклянного сосуда с полосой белой краски, 2 фрагмента оконного стекла, часть донца сосуда желтоватого стекла, 2 фрагмента рыболовного круглого грузила, мелкие, практически неопределяемые кости животных – 71.

Всего найден 521 предмет, из которых 401 (77%) составляют фрагменты амфор, 13,6% - кости животных и 8% - фрагменты посуды, среди которой

Молев Е.А. Общие итоги раскопок городища ...

78,5% фрагменты лепной посуды. Среди находок 6 фрагментов, которые датируются IV-II вв. до н.э. Большинство остальных относятся ко II-III вв н.э.

Таким образом, всего в слое до пожара найдено 918 предметов. Среди них на первом месте фрагменты амфор (77%), на втором – остеологический материал (12%), на третьем – фрагменты столовой посуды (9,2%), среди которой фрагменты лепных сосудов составляют 81%. Фрагментов, точно датирующихся эллинистическим временем, среди находок всего 8. Абсолютное преобладание среди находок материалов II-III вв н.э. позволяет предполагать возведение круглого здания «Б» не ранее начала II в. н.э. Находки же ножки амфоры типа F (по Д.Б. Шелову) и нескольких фрагментов других амфор III-IV вв. н.э. дают вероятность датировки первого периода существования помещения концом II – началом IV вв. н.э.

Культурный слой последнего периода существования помещения Б представляет собой светло-серый комковатый грунт, с включениями бута, кусочков гипса, керамики и небольшого количества раковин виноградных улиток. Состав находок слоя представлен в таблице.

Материал 12-15 штыков в западной части помещения Б:

| Материал | стенки | венчик | ручки | ножки | тип | дата |
|-------------------|---|--------|-------|-------|---------------------|---------------------------|
| Амфоры н/о | Кр.гл – 538, св. гл. 67 в т.ч. 11 с густым рифлением | 3 | 5 | | | |
| Синопа | | | 4 | 1 | XIII,28 | IV-III вв. до н.э. |
| Гераклея | | | 2 | 1 | M., 90,7 XXII,45 | I п. IV в. до н.э. |
| Херсонес | | | | 1 | AХТ,3,59 | к.IV–сер. III вв. до н.э. |
| Пантикапей | | 1 | | | | XVII,34 в |
| Колхида | | | 3 | | | |
| XXIX,69 | | | 1 | | | |
| XXIX,71 | | | | 2 | | I в. до н.э. – I в. н.э. |
| XXX, 72a | | 1 | | | | II-III вв. н.э. |
| XXXI,75б | | 1 | | | | II-III вв. н.э. |
| XXXII,76г | | | 1 | | | II-III вв. н.э. |
| XXXIII,79б | | | | | | II-III вв. н.э. |
| XXXV,84a | | 1 | 2 | | | III в. н.э. |
| XXXV,84б | | | 2 | | | III в. н.э. |
| Фанагория | | | 4 | | XXXVI,86a | II-III вв. н.э. |
| Фанагория | | | 1 | | XXXVI,86б | ->- |
| XXXVII,90a | | | 3 | | Вн. С. 128. | ->- |

| | | | | | | |
|----------------------|--------|---------|-------|------------------|------------------|---------------|
| XXXVII,91a | | | 1 | | | -»- |
| XXXVII,91б | | | 2 | | | -»- |
| XXXVII,93 | | | 1 | | | -»- |
| XXXVIII,96 | | | 1 | | | IV в. н.э. |
| XXXIX,98б | | | 2 | 2 | | IV-V вв. н.э. |
| XXXIX,100a | | 1 | 8 | | | IV в. н.э. |
| XXXIX,100б | | 5 | 8 | | | IV в. н.э. |
| Тип Харакесских | | | 1 | 1 | XL,102б | IV в. н.э. |
| <i>Посуда</i> | стенки | венчики | ручки | донца с подд. | донца плоские | крышки |
| Кр.лак. н/о | 4 | - | - | - | - | 26 |
| Тарелки | - | 3 | - | 1 | - | |
| Миски | - | 4 | - | - | 2 | |
| Чашы | - | 4 | - | 3 | - | |
| Кувшыны | - | 1 | - | - | - | |
| Блюда | - | 2 | - | - | - | |
| Кубкы | - | 1 | - | 1 | - | |
| Кр.гл. н/о | 1 | - | - | - | - | 11 |
| Кувшыны | - | - | 1 | 1 | 3 | |
| Блюдо | - | - | - | 1 | - | |
| Тарелкы | - | 2 | - | - | - | |
| Амфориск | - | 2 | - | - | - | |
| Лепные Горшкы | 98 | 5 | 1 | - | 5 | |
| Кувшын | - | - | 3 | - | - | |
| Кувшынчык | - | - | 1 | - | - | 116 |
| Чашечка | - | 1 | - | - | 1 | |
| Светильнык | - | - | - | - | 1 | |

Кроме того, амфорный материал в слое представлен горлами узкогорлых светлоглиняных амфор (З., XXXVII/91a и З., XXXVII,91б – п/о 50) II-III вв. н.э.; стенкой хиосской амфоры, вероятно, IV-III вв. до н.э. с дипинти (п/о 3); ручкой позднебоспорской амфоры с тремя зарубками (З., XXX,72б) II-III вв. н.э. (п/о 5) и стенкой коричневоглиняной (темно-коричневая глина с черными включениями и слюдой - Колхида ?) амфоры с граффити (п/о 21). Интересна находка в 14 штые ручки амфоры с клеймом (п/о 24). Клеймо ретроградное. На одном из венчиков амфоры со сложнопрофилированными ручками (XXXI,75б) фрагмент граффити (табл. 2005. п/о 7).

В слое найдены 3 монеты, две из которых пантикапейские (п/о 12 [Анохин, 1986, №131] и п/о 13 [Анохин, 1986, №133]) и статер Фофорса (п/о 27 - 588 г. б.э.= 291 г. н.э.). Случайность попадания в слой пантикапейских монет из

Молев Е.А. Общие итоги раскопок городища ... 

ранних слоев при перекопе, как будто, очевидна. Статер же Фофорса дает основание датировать начало нового периода в истории помещения «Б» (после пожара) концом III – началом IV вв. н.э.

Из других находок отметим 2 стенки светло-зеленого стекла и 1 стенку оливкового цвета неопределенных стеклянных сосудов; железный гвоздь (п/о 2); фрагмент боспорского солена; обломок железного ножа или серпа (п/о 59); сильно коррозированный неопределенный железный предмет; обломок бронзовой фибулы.

Остеологический материал представлен 97 костями, из которых определены: 7 костей лошади, 34 костей коровы, 12 костей мелкого рогатого скота, 3 кости свиньи, 6 костей дельфинов, 8 челюстей и череп собаки, 2 челюсти рыб и осетровый жучек. Часть костей обгоревшая.

Всего в слое найдено 950 предметов, из которых фрагменты амфор составляют 71,4%, фрагменты посуды – 16,1%, остеологические материалы – 10,2%. Среди посуды преобладают фрагменты лепных сосудов (75,8%). При этом фрагментов эллинистического времени (IV-II вв. до н.э.) больше чем в предыдущем слое – 20. В их числе монеты III в. до н.э.

Среди датирующегося материала слоя здесь значительно меньше находок I-II вв. н.э., зато заметно больше фрагментов III-IV вв. н.э. Есть и фрагменты амфор, датирующихся IV-VI вв. н.э., что позволяет предполагать вероятность существования помещения до VI в. н.э.

Описание кладок помещения «Б». Реально к помещению «Б» относятся полукруглые кладки 11 и 45, составляющие круглое в плане здание. Первоначально оно могло быть сооружено не ранее II в. до н.э., т.к. яма 42, заходящая под кладку 11, существовала в IV-III вв. до н.э. Однако, судя по почти полному отсутствию среди находок слоя материалов позднеэллинистического и раннеримского времени наиболее вероятной датой его строительства будет все же конец II в. н.э.

Кладка 11, открытая в сезоне 1983 г. [Молев, 1983. с. 4], была перестроена, согласно материалам исследований последующих лет, в начале IV в. н.э. [Молев, 1991, с. 6]. Находка в сезоне 2006 г. в горелом слое у самой кладки статера Фофорса подтверждает эту дату. Наиболее хорошо сохранился ее внутренний (восточный) фас. Он сложен из бута разных размеров (рис. 13-14). В основании уложены большие, частично обработанные с лицевой стороны блоки известняка. Пространство между камнями заполнено серовато-желтой глиной, местами с включениями камки. Внешний фас, вероятнее всего, в период ее строительства примыкал к краю зольного холма и потому был сложен весьма небрежно. Основание кладки имеет небольшой уклон к югу, что, вероятно, связано с оползанием берега. Высота сохранившейся части кладки 1,7 м. Уровень ее основания в южной части составляет 28.23 по реперу, в северной части – 28.38.

Кладка 45 сложена аналогичным образом. Основание ее составляют крупные камни, подтесанные с лицевой стороны (рис. 15). Пространство между

ними заполнено мелким бутом и серовато-желтой глиной. Максимальная высота сохранившейся ее части 0,7 м. Уровень ее основания по реперу составляет 28.40.

Обе кладки помещения «Б» построены с наклоном внутрь помещения, что позволяет предполагать вероятность наличия у него купольного покрытия. Вход в помещение находился, по-видимому, с южной стороны. Между кладками 45 и 38 в юго-западном углу нового помещения «В» лежат три обработанных каменных блока (рис.16), образующих линию, параллельную кладкам 36 и 37. Вероятнее всего, они имели какое-то отношение к входу в помещение «Б», который позднее был закрыт кладками помещения «В». С внешней стороны в этом районе, между кладками 36 и 37 открыта небольшая вымостка, сложенная из мелких камней и мелкобитой керамики, утрамбованных в зеленовато-желтую глину (рис.2). Вероятнее всего, эта вымостка представляла собой порог у входа в помещение «Б» в последний период его использования. Перекрывавшее его помещение «В» имеет прямоугольную форму с входом также с восточной стороны. Западная стена этого помещения разделила погибшее в пожаре помещение «Б» на две части. При этом западная часть его, примыкавшая к краю зольного холма, продолжала использоваться как место жертвоприношений животных, преимущественно, собак. В сезоне 2006 г. здесь найдены остатки более 20 этих животных. В том числе есть отдельные черепа (один из них аккуратно окаймлен костями конечностей) и есть целые скелеты, положенные головой на юг (рис. 17-18).

Причем находки костей собак прослеживаются на всю глубину культурного слоя (от 12 до 18 штыка). Кроме костей собак, здесь встречаются также кости черепов и конечностей лошадей, крупного рогатого скота. В целом костей остальных животных в 4 раза меньше чем костей собак.

Таким образом, весь имеющийся материал в сочетании с находками предыдущих лет позволяет говорить о первоначальном строительстве помещения «Б» не ранее конца II в. н.э. и его последней перестройке не ранее начала IV в. н.э. Мощный горелый слой над полом последнего периода существования помещения при отсутствии следов насильственного его уничтожения, как будто, свидетельствует в пользу совершившихся в нем обрядов с применением огня или же бытового пожара.

Помещение В.

Нижний слой в помещении «В» (шт. 16-19) уже не связан с периодом его функционирования и является частью предшествовавших ему слоев, разрушенных в результате строительства этого помещения. Он представляет собой сравнительно рыхлый серовато-коричневый суглинок с включениями мелкого и среднего бута, фрагментов керамики, костей животных. В северо-восточном углу помещения на уровне 28.48 от реперной отметки скопление костей крупного рогатого скота вперемешку с золой и фрагментами керамики. На том же уровне в юго-восточном углу скопление печины, распространяющееся в следующем штыке почти до северо-восточного угла помещения.

Молев Е.А. Общие итоги раскопок городища ...

В центре помещения ниже фундамента кладки 45 на уровне 28.70 от реперной отметки найдено скопление мелких зерен (взяты на анализ). Слой лежит на материковой темно-зеленой глине. Среди находок абсолютно преобладают фрагменты амфор. Общее их число представлено в таблице:

| Материал | стенки | венчик | ручки | ножки | тип | дата |
|-------------------------|--------------------|-------------|-------|---------------|---------------|--------------------|
| Амфоры н/о | Кр.гл. 610,3 проф. | 2 | 2 | | | |
| Гераклея | | | | 1 | З.,XXII,46 | IV в. до н.э. |
| Хиос | | 1 | 3 | 2 | З., V,14a | I п. IV в. до н.э. |
| Синопа | | 1 | 6 | | | IV-II вв. до н.э. |
| XXVIII,64a | | 4 | | | | I в. н.э. |
| Колхида | | | 6 | | | |
| XXIX,69 | | | 10 | | | I-II вв. н.э. |
| XXX,72a | | 1 | | | | II-III вв. н.э. |
| XXXV,84a | | 2 | | | | III в. н.э. |
| XXXV,85 | | | | | | III в. н.э. |
| XXXVI,86a | | | 3 | | | III в. н.э. |
| XXXVII,90a | | 1 | 2 | | Вн. С. 128. | III в.н.э. |
| XLI,104в | | | 2 | | | IV в. н.э. |
| <i>Посуда</i> | стенки | венчики | ручки | донца с подд. | донца плоские | крышки |
| Ч/лак. н/о | 4 | | | | | |
| Килики | | 1 | 1 | 2 | | |
| Канфар | | 1 | | | | |
| Кр. лак. Тарелки | | 1 | | | | |
| Кр.гл. н/о | 15 | | | | | |
| Кувшины | | 2 и 1 горло | 5 | 4 | | |
| Тарелки | | 2 | | | | |
| Кастрюли | | 1 | | | | 1 (п/о 117) |
| Сер. гл. н/о | 1 | | | | | |
| Кувшины | | 1 | | | | |
| Кастрюли | | 1 | | | | |
| Лепные Горшки | 6 | 2 | 2 | | 2 | |
| Кувшин | | | 1 | | | |

Кроме того, в слое найдены: 2 фрагмента венчиков синопского лутерия (глина фиолетовая с примесью песка), 2 фрагмента боспорского калиптера, фрагмент керамической плитки (плинфа?), обработанный с двух сторон; рожек гончарного красноглиняного светильника (п/о 119) и 4 фрагмента оконного

светлого стекла. Osteологические находки представлены 181 находкой, среди которых 13 костей мелкого рогатого скота, 106 фрагментов крупного рогатого скота, 5 костей кошек.

Всего в слое найдено 910 предметов, из которых фрагментов амфор 662 (72,7%). На втором месте osteологический материал, находки которого составляют 19,9%, на третьем – фрагменты посуды – 6,3%, среди которой чуть более половины составляют фрагменты красноглиняной столовой посуды (54,4%). Находки позволяют говорить о начале использования этого района зольника для жертвоприношений с первой четверти IV в. до н.э.

Следующий слой на квадрате связан уже с периодом функционирования помещения В, после перестройки помещения Б. Он представляет собой темно-серый золистый суглинок, более светлый в своей верхней части с включением большого количества мелких, средних и отдельных крупных камней, фрагментов керамики, битого ракушечника и огромного количества раковин виноградных улиток. Первоначально в северо-западном углу помещения, а затем и по всей его площади на глубину четырех штыков (12-15) идет горелый слой со скоплением угольков и обожженной керамики. У восточного края кладки 37 тонкие прослойка камки. Такая же прослойка есть и в юго-западном углу квадрата.

Среди находок абсолютно преобладают фрагменты амфор. Большинство из них датируются римским временем, в том числе и позднеимским (в частности профилированные стенки амфор и покрытые густым рифлением). Довольно много и костей животных. Соотношение находок представлено в таблице:

| Материал | стенки | венчик | ручки | ножки | тип | дата |
|-------------------|---|--------|-------|-------|----------|--------------------------|
| Амфоры н/о | Кр.гл. 2598, в т. ч. 114 профилированных, 22 с рифлением. Св. гл. 15. | 4 | 19 | | | |
| Менде | | | | 1 | М., 64,3 | 2-3 ч. IV в. до н.э. |
| Фасос | | 1 | 8 | | | IV в. до н.э. |
| Синопа | | | 10 | | | IV-II вв. до н.э. |
| XXIX,67в | | 4 | | | | I в. до н.э. – I в. н.э. |
| XXIX,69 | | | | 1 | | I-II вв. н.э. |
| XXIX,71 | | | 1 | 1 | Вн.44,32 | I в. до н.э. – I в. н.э. |
| XXX,72а | | 3 | | | | II-III вв. н.э. |
| XXX,72б | | | 3 | | | II-III вв. н.э. |
| XXXI,75б | | | | 1 | п/о 44 | ->- |
| XXXII,76г | | | 5 | 1 | | ->- |
| XXXIII,79б | | | 12 | | | III в. н.э. |

Молев Е.А. Общие итоги раскопок городища ... 

| | | | | | | |
|------------------------|--------|---------|-------|---------------------|------------------|-----------------|
| XXXV,84б | | | 8 | | | ->- |
| XXXV,85 | | | 5 | | | ->- |
| XXXVI,86а | | | 2 | | | II-III вв. н.э. |
| XXXVI,86б | | | 4 | | | II-III вв. н.э. |
| XXXVII,90б | | 2 | 9 | | Вн.С.128. | III в. н.э. |
| XXXVII,91а | | 2 | 5 | | | II-III вв. н.э. |
| XXXVII,92 | | | 2 | | | II-III вв. н.э. |
| XXXVII,93 | | 2 | | | | II-III вв. н.э. |
| XXXVIII,96 | | | 2 | | | IV в. н.э. |
| XXXIX,98б | | 1 | 7 | | | IV-VI вв. н.э. |
| XXXIX,100б | | 4 | | | | IV-V вв. н.э. |
| XXXIX,100г | | 1 | | | | ->- |
| Херсонес | | | 2 | | 3.XL,101 | IV в. н.э. |
| XL,102б | | 2 | 6 | | | IV-V вв. н.э. |
| XLI,104в | | | 4 | | | IV-VI вв. н.э. |
| <i>Посуда</i> | стенки | венчики | ручки | донца с поддоном | донца плоские | крышки |
| Члак. Тарелки | - | 1 | - | - | - | |
| Кубки | - | 1 | - | - | - | |
| Килики | 1 | - | 2 | - | - | |
| Кр.лак. Тарелки | 3 | 4 | - | 2 | - | |
| Блюдо | - | - | - | 1 | - | |
| Миски | - | - | - | 1 | - | |
| Мегарские | - | 1 | - | - | - | |
| Чаши | 4 | - | - | - | - | |
| н/о | 43 | - | - | - | - | |
| Кр.гл. н/о | - | 3 | 15 | - | - | |
| Кувшины | - | - | - | 1 | - | |
| Рыбное блюдо | - | 7 | - | 2 | - | |
| Тарелки | - | - | - | 1 | - | |
| Кубки | 166 | 22 | 2 | 5 | 8 | |
| Лепные Горшки | - | 2 | - | - | - | |
| Кувшинчик | - | 8 | 4 | - | - | |
| Чашечки | - | 1 | - | - | - | |

Как видно из таблицы, большая часть материала датируется позднеримским временем. Среди них 3 стенки, венчик и 2 донца боспорских пифосов, 2 фрагмента боспорских соленов; венчик синопского лутерия с отверстием для ремонта (табл. п/о 53), красноглиняное рыболовное грузило (табл п/о 74),

фрагмент лепного ткацкого грузила (табл. п/о 16), ножка бронзового гвоздя, бронзовый рыболовный крючок. У дверного проема в восточной стене найден фрагмент известнякового жернова, сохранившийся на две трети. Из фрагментов амфор особо выделим два: стенку позднебоспорской амфоры (XLI,104 – 2 п. III-IV вв. н.э) с дипинти (п/о 14) и ручку синопской амфоры с частью клейма (п/о 46). Сохранились окончание обозначения магистратуры в первой строке клейма - [αστύνομο]υντος и часть эмблемы (про-



Фрагмент жернова

ра). Эмблема эта характерна для синопских астиномов пятой группы, выпускавших свою продукцию в 257-190 гг. до н.э. [Conovici, 1998, с. 49].

Датированные фрагменты посуды представлены донцами краснолаковых тарелок с крестом в центре внутренней стороны донца (п/о 48) и с пальметтой (п/о 70), а также целой со слегка оббитым венчиком лепной чашечки, найденной при расчистке кладки 44 (восточной стены помещения «В») (п/о 64). Клейма в виде одного креста в центре донца датируются Дж. Хейсом 470-580 гг. н.э. [Hayes, 1972, р. 248-249]. Аналогичные нашему изображению креста клейма найдены на Ильичевском городище в слое V-VI вв н.э. [Николаева, 1978, с. 112, рис. 2, 13, 14]. Это позволяет отнести нашу находку к тому же времени. Клейма в виде пальметты также достаточно часто встречаются при раскопках городов Боспора того времени.

Небольшая лепная чашечка (10,5 x 5,6 x 3 см) выполнена из светло-серой глины без заметных включений. Аналогичные ей находки из Мирмекия, Тиритаки и Илурата датируются Е.Г. Кастанаян второй половиной II – серединой III вв. н.э. [Кастанаян, 1981]. Чашечка, вероятнее всего, местного производства.

Поздним римским временем датируются и фрагменты стеклянных сосудов. Среди них венчик чаши зеленого стекла, донце стакана в форме усеченного конуса зеленого стекла (табл. п/о 73) и три стенки и 2 венчика покрытого патиной кубка светло-зеленого стекла с сотовидным орнаментом (п/о 85). Фрагменты стаканов такого типа уже встречались в Китее [Молев, 2004, с. 409, табл. III, 6]. Они датируются V-VI вв. н.э. [Голофаст, 2004, с. 128]. Находки же фрагментов стенок кубка со шлифованным сотовидным орнаментом сделаны впервые. Аналогичного типа кубки редко встречаются на территории античных городов, но достаточно широко распространены на территории Черняховской культуры от Прута до Днепра. Датируются они III-IV вв. н.э. [Сорокина, 1976. с. 202-203]. Кроме того, найден фрагмент оконного стекла.

Датирующие слой материалы представлены также двумя позднебоспорскими монетами. Они найдены в в северо-западном и юго-западном углах

помещения «В». Одна из них, сильно окисленная, распалась при реставрации (из северо-западного угла), другая достаточно хорошо определяется. Это статер Рескупорида VI – 328/329 г. н.э. (табл. п/о 83). Обе монеты найдены у основания кладки 38. На этом же уровне лежат основания кладок 37, 39 и 44, составляющих помещение «В» в целом. Находка статера Рескупорида VI, таким образом, подтверждает время перестройки помещения «Б» и постройки помещения «В» в начале IV в. н.э.

Остеологический материал слоя представлен 430 находками, среди которых челюсть и 9 крупные кости конечностей коровы, 10 овечьих астрагалов, челюсть и костями ребер овцы или козы, по одной кости кошки, собаки, свиньи и птицы и две кости лошади.

Всего в слое найдено 3505 предметов, из которых фрагментов амфор 2737 (78%). На втором месте остеологический материал, находки которого составляют 12,3%, на третьем – фрагменты посуды – 8,9%. В составе посуды преобладают фрагменты лепной керамики (69,7%). Близкое соотношение состава находок характерно и для помещения Б. Значительная перемешанность слоя разновременными находками объясняется строительством в данном районе зольника помещения Б, в процессе которого были частично сnivelированы более ранние слои, а затем его перестройкой и строительством помещения В.

Описание кладок. Новое прямоугольное помещение В с выходом на восток и сохранившейся в виде примыкающей к нему с запада абсиды частью помещения Б имело несколько необычную для Китея планировку (рис. 19). Основания его стен лежат на уровне горелого слоя, что свидетельствует о том, что оно погибло в пожаре. Было ли оно разрушено и сожжено самими жителями или это следствие каких-то политических катаклизмов неясно. Отсутствие прямых следов военного разрушения, как будто, дает основание предпочесть первый вариант. С комплексом помещения «В», по-видимому, была связана кладка 36, расположенная на самой линии обрыва. В сезоне 2006 года было открыто ее продолжение на восток и расчищено основание. Поскольку описания ее из-за неполного вскрытия в отчетах предыдущих лет не делалось, начнем с нее.

Кладка 36 сложена из крупных и средних известняковых камней. Некоторые из них имеют подтеку с северной стороны. Выходящий на обрыв панцирь кладки частично разрушен оползнем берега, но заметно (рис.2), что он состоял из камней меньшего размера, чем северный панцирь. Пространство между камнями заполнено мелким бутом и серовато-желтой глиной. Сохранилось два ряда кладки на высоту 0,5 м. Длина ее сохранившейся части до изгиба кладки 11 - 4,5 м. Максимальная ширина – 1 м.

По характеру сооружения стена 36 относится к двухслойным иррегулярным кладкам римского времени. Восточный край кладки заходит в квадрат XVII и заканчивается у ямы 50. Западный ее край соединяется с кладкой 11. Грунт в этом районе рыхлый, серый, насыщенный мелким камнем. У самой

кладки и среди ее камней обнаружено несколько костей конечностей и ребер мелкого рогатого скота, а также статер Фофорса 291 г. н.э. [Молев, 1994, с. 7]. Последняя находка дает основание думать, что кладка была сооружена вместе с кладками помещения «В» в конце III – самом начале IV вв. н.э. и представляла собой северную стену нового помещения, параллельного помещению «В» и примыкавшему к нему с юга.

Кладка 37 идет почти параллельно кладке 36, но все же расходится с ней в восточном направлении (рис. 20). В юго-западном углу помещения «В» она отступает от нее на 20 см, а восточный ее конец отстоит от кладки 36 на 60-70 см. Кладка двухслойная иррегулярная, сложена из бутов и нескольких обработанных плит средних и мелких размеров. Пространство между ними заполнено мелким бутом и серовато-желтой глиной. В отчете предыдущего года отмечалось, что у основания камней ее верхнего ряда и над камнями самой кладки идет прослойка белесой глины, что позволяет предполагать возможность наличия над каменным основанием продолжения кладки из сырцового кирпича. Длина кладки от юго-западного до юго-восточного угла помещения 3,9 м. Высота ее сохранившейся части 1 м. Своим восточным торцом кладка соединяется впритык с кладкой 44 почти у самого начала дверного проема в ней. Западный торец кладки соединяется также впритык с кладкой 38. Камни ее основания перекрывают кладку 45. Кладка имеет небольшой уклон к западу. Уровень ее основания в юго-западном углу помещения составляет 29.13, в восточном - 29.32. Время сооружения кладки 37 не ранее начала IV в. н.э.

Кладка 38 идет под прямым углом к кладке 37, и соединяется своим северным и южным торцами с кладкой 11 впритык. По характеру кладки и структуре она полностью соответствует кладке 37 (рис. 21-22). У камней ее верхнего ряда также идет прослойка белесой глины, насыщенная мелкими камнями. Длина ее внутреннего фаса 3,5 м. С внешнего – 4,5 м. Это дает основание предполагать, что при строительстве нового помещения «В», она была построена первой, а затем к ней пристраивались кладки 37 и 39. Высота сохранившейся части кладки 38 – 1 м. Кладка имеет небольшой уклон к северу. Уровень ее основания в юго-западном углу помещения 29.13, а в северо-западном – 29.03. Западный фас кладки сложен более грубо, почти посередине его проходит трещина. Этот факт, на мой взгляд, свидетельствует о том, что отделяемая (западная) часть помещения «Б» изначально рассматривалась как вспомогательная.

Кладка 39. Кладка 39, являющаяся северной стеной нового помещения В, была пристроена своим западным торцом к остаткам кладки 11 и новой кладке 38 (рис. 23). Она перекрыла частично разрушенный северный край кладки 45 после пожара в помещении «Б». Уточнить характер соединения кладок в этом районе не было возможности, поскольку впритык к кладке 39 подходит кладка 51 соседнего помещения «Г». Кладка двухслойная, иррегулярная, сложена из нескольких слегка подтесанных плит крупных и средних размеров.

Пространство между ними заполнено бутом и серовато-желтой глиной. Максимальная высота сохранившейся части кладки 1,2 м. Длина ее по внутренней линии 3,8 м. Кладка имеет небольшой уклон к западу. Уровень ее основания в северо-западном углу 29.13, в северо-восточном – 29.25. Основание кладки перекрывает стену 45 помещения «Б» и примыкающие к ней остатки разрушенной кладки, лежащей на том же уровне. По-видимому, последняя была синхронна помещению «Б» и, может быть, имела к нему какое-то отношение.

Ближе к северо-восточному углу на кладке 39 лежат несколько (3-4) довольно больших плоских плит, ограниченных по краям вертикально стоящими 2-3 небольшими плоскими плитами. Вероятно, здесь находились порог и переход в помещение или на улицу к северу от помещения В. Восточнее порога грунт глинистый, желтоватого оттенка, возможно, остатки подсыпки под фундамент кладки или сырцовый стены поверх ее каменного основания.

Кладка 44 представляет собой восточную стену помещения «В» (рис. 24). Она разделена дверным проемом на две части: северную и южную. Длина дверного проема 1,4 м. Кладка двухслойная, иррегулярная, сложена из нескольких обработанных плит крупных и средних размеров. Пространство между ними заполнено бутом и серовато-желтой глиной. Северный участок стены пристроен впритык к кладке 39. Его южный торец сильно поврежден и частично разрушен. Южный участок продолжается за линию кладки 37 и немного не доходит до кладки 36. Отметим, что торец дверного проема здесь сложен из тесаных плит. Это позволяет относить эту кладку к категории двухслойных иррегулярных кладок с облицовкой проемов тесаным камнем, по классификации С.Д. Крыжицкого [Крыжицкий, 1982, с. 24, рис. 5, 16]. Максимальная высота сохранившейся части кладки 0,9 м. Длина ее, включая дверной проем, составляет 3,6 м.

Таким образом, площадь помещения «В», ограниченного кладками 37-39, 44, составляла 13,6 кв.м. Время его строительства – начало IV в. н.э. Учитывая тот факт, что в период его функционирования сохранилась как пристройка к нему и использовалось для жертвоприношений западная часть помещения «Б», можно предполагать его сакральное предназначение.

Квадрат 17

Заложено у восточного борта квадрата 13 с целью выявить продолжение кладок 36,37, 39 и уточнить планировку помещения В (рис. 19). Размеры квадрата 8,75 x 5 м. В приморской части (0,5-0,7 м от береговой черты) квадрат вдоль линии обрыва пересекает трещина. Чуть меньшие по размеру трещины открыты после снятия дернового слоя в 2 и 3 метрах от береговой черты к северу. Мощность дернового слоя от 0,4 до 0,6 м. В нем сравнительно большое количество фрагментов керамики, преобладают фрагменты амфор. Причем, что важно отметить, почти все находки в самом первом штыке. Во втором их крайне немного (всего 20 стенок амфор), а в третьем совсем нет. Общее количество находок представлено в таблице:

| Материал | стенки | венчики | ручки | ножки | тип | дата |
|---------------------|------------|---------|-------|---------|-----------|-----------------|
| Амфоры н/о | Кр.гл. 540 | | 8 | | | |
| Гераклея | | 3 | 12 | 2 | М.,92,8 | 3ч.IVв. до н.э. |
| Синопа | | 2 | 1 | | | III в. до н.э. |
| Колхида | | | 1 | | | II в. до н.э. |
| 3, XXXVII,91a | | | 1 | | | II-III вв. н.э. |
| | | | | | | |
| <i>Посуда</i> | стенки | венчики | ручки | донца с | донца пл. | крышки |
| Члак. Кубки | 3 | 2 | - | - | - | - |
| Кр.лак. Чаши | - | 1 | - | - | - | - |
| Тарелки | - | 1 | - | - | - | - |
| Кр.гл. н/о | 5 | - | - | - | - | - |
| Кувшины | - | 1 | 7 | - | 3 | - |
| Чаши | - | 3 | - | 3 | - | - |
| Амфориск | - | - | 1 | - | - | - |
| Сер.гл. н/о | 14 | - | - | - | - | - |
| Кувшины | - | 1 | 2 | 2 | - | - |
| Тарелки | - | 1 | - | - | - | - |
| Унгвентарий | - | - | - | - | 1 | - |
| Лепн. Горшки | 10 | 1 | 1 | - | - | - |

Кроме того, в слое найдены 12 стенок боспорских пифосов, 2 фрагмента калиптеров и 12 фрагментов боспорских соленов, 5 костей крупного рогатого скота и 5 костей мелкого рогатого скота. Среди находок абсолютно преобладают фрагменты амфор, составляющие 85%.

Обращает на себя внимание слишком разновременный характер находок (от IV в. до н.э. до III в. н.э.). Вероятно, при перестройках и в этом районе производилась нивелировка раннего культурного слоя. Время последней перестройки, вероятнее всего, конец III – начало IV вв. н.э.

Второй слой, довольно четко прослеживаемый по стратиграфии (рис.25), начинается с 4 штыва и представляет собой каменный завал, особенно мощный в северной части квадрата. Грунт в завале темно-серый, с остатками корней растений, похожий на погребенный чернозем. Мощность этого слоя от 30 до 45 см. Среди камней завала много раковин виноградных улиток. После зачистки поверхности завала показали продолжения кладок 37 и 39. Причем продолжение кладки 37 заканчивается углом помещения В с дверным проемом, а продолжение кладки 39, как будто, доходит до конца квадрата и уходит далее в борт. К северу от дверного проема выявлена линия восточной стены помещения В (№ 44), в связи с чем продолжение кладки 39 стало рассматриваться как самостоятельная стена и получила отдельный номер (46).

Молев Е.А. Общие итоги раскопок городища ...

Опять появились находки. Среди них найденный в западной части квадрата фрагмент зернотерки (табл. п/о 89). Материал слоя представлен в таблице:

| Материал | стенки | венчики | ручки | ножки | тип | дата |
|----------------|-------------|---------|-------|---------|------------|-----------------|
| Амфоры н/о | Кр. гл. 205 | | 1 | | | |
| 3,XXXVII,93 | - | 2 | 2 | - | - | II-III вв. н.э. |
| 3,XXXVII,91a | - | - | 1 | - | - | II-III вв. н.э. |
| 3,XXV,54a | - | - | 1 | - | - | II в. до н.э. |
| 3,XXVIII,64a | - | 1 | - | - | - | I в. н.э. |
| 3,XXVIII,64б | - | 1 | - | - | - | I в. н.э. |
| Пантикапей | - | 1 | - | 1 | XXXVIII,96 | IV в. н.э. |
| Фанагория | | - | 2 | - | XXXVI,86a | II-III вв. н.э. |
| <i>Посуда</i> | стенки | венчики | ручки | донца с | донца пл. | крышки |
| Кр.гл. Кувшин | - | 3 | - | - | - | - |
| Светильники | - | - | - | - | 1 | - |
| Сер. гл. Кувш. | 2 | 1 | - | - | - | - |

Как видно из таблицы, среди находок абсолютно преобладают фрагменты амфор, преимущественно II-III вв. н.э. Они составляют 85% всего материала. На втором месте остеологические остатки, составляющие около 13%. Очевидно, выделенный второй слой следует датировать в пределах II-IV вв. н.э. Определяемый остеологический материал слоя представлен в таблице:

| №№ штыков | Лошадь | Сайга | Корова | Овца | Овца или коза | н/о крс | Свинья | Собака | Итого |
|-----------|--------|-------|--------|------|---------------|---------|--------|--------|-------|
| 5-6 | 4 | - | 7 | - | 3 | - | 1 | 1 | 16 |

Следующий, *третий слой* на квадрате представляет собой светло-серый, довольно плотный суглинок, также насыщенный золой, бутом, фрагментами керамики, раковинами улиток. Он прослежен на глубину трех штыков (6-8). В северной части квадрата в слое идет продолжение кладок 44 и 46. В центральной части квадрата несколько крупных обработанных каменных блоков и скопление желтой глины, известняковой крошки и раковин мидий. В слое по направлению от центральной части квадрата к северной также множество мелких камней и раковин мидий. В северной части квадрата у кладки 46 грунт светло-коричневый, рыхлый с большим количеством мелкого бута и раковин мидий. На расстоянии 0,7 м от восточного борта квадрата и 1,95 м от северного зафиксирована линза рыхлого золистого грунта, определенного первоначально как устье ямы 43 (рис. 26). Диаметр ее 1,5 м. Глубина 10-15 см. Заполнение линзы – золистый грунт и пять плоских камней, по-видимому, от разрушенной постройки.

Боспорские исследования, вып. XXI

Вдоль западной бровки прослеживаются отдельные пятна золы и битого ракушечника. На уровне 9-10 штыков в южной части западной бровки квадрата мощный развал камней. Вероятно, здесь было продолжение кладки 36. Грунт здесь рыхлый коричневатый суглинок с включениями золы, мелкого бута, отдельных крупных (в том числе и обработанных) камней и раковин улиток. Для столь небольшого участка сравнительно велико число находок фрагментов керамики, преимущественно амфор. Общее количество находок в слое представлено в таблице:

| Материал | стенки | венчик | ручки | ножки | тип | дата |
|-----------------------|--|---------|-------|---------------------|------------------|------------------------|
| Амфоры н/о | Кр.гл. 1583, 14 с рифлени- ем. 178 св. гл. | 2 | 31 | | | |
| Синопа | | 4 | | 1 | М., 101,2 | 3 ч. IV в. до н.э. |
| Колхида | | | | 1 | Вн. Р. 73.4 | I в. н.э. |
| Колхида | | | 4 | 4 | Вн. Р. 44.18 | I-II вв. н.э. |
| Колхида | | | | 3 | Вн. Р. 44.32 | I-II вв. н.э. |
| XXVI,62a | | 1 | | | | I в. н.э. |
| XXVIII,64a | | 2 | | | | I в. н.э. |
| XXIX,67 в | | | 2 | | | IV до н.э. - I в. н.э. |
| XXIX,71 | | | | 1 | | I в. н.э. |
| XXX,72a | | 9 | 2 | 1 | | III в. н.э. |
| XXXI,75б | | 3 | | | | II-III вв. н.э. |
| XXXIII,80б | | 1 | 5 | | | II-III вв. н.э. |
| XXXV,84a | | 1 | | 1 | | III в. н.э. |
| Фанагория | | | 1 | | З. XXXVI,86a | II-III вв. н.э. |
| XXXVII,91a | | 3 | 14 | | | II-III вв. н.э. |
| XXXVIII,94a | | 2 | 5 | | | II-III вв. н.э. |
| XXXVIII,96 | | 1 | 1 | 1 | | IV в. н.э. |
| XXXIX,98a | | | 4 | | | IV в. н.э. |
| XXXIX, 98б | | | 12 | 1 | | IV в. н.э. |
| XXXIX,100a | | 1 | | | | IV в. н.э. |
| XXXIX,100б | | 9 | 8 | | | IV в. н.э. |
| Херсонес | | | | 1 | З. XL,101 | IV в. н.э. |
| XLI,104 б | | 1 | 1 | | | IV-VI вв. н.э. |
| XLI, 105a | | 1 | | 1 | | - « - |
| XLI, 105б | | | 8 | | | - « - |
| <i>Посуда</i> | стенки | венчики | ручки | донца с поддоном | донца плоские | крышки |
| Кр/лак Тарелки | - | 5 | - | 5 | - | |
| Чаша | - | 1 | - | - | - | |

Молев Е.А. Общие итоги раскопок городища ... 

| | | | | | | |
|-----------------------|----|----|----|----|----|--|
| Открытое блюдо | - | 1 | - | - | - | |
| Рыбное блюдо | - | - | - | 1 | - | |
| Кр.гл. н/о | 5 | - | - | - | - | |
| Кувшин | - | 13 | 13 | 11 | - | |
| Тарелки | 1 | 5 | - | 1 | - | |
| Кастрюли | - | 1 | - | - | - | |
| Открытое блюдо | - | 1 | - | - | - | |
| Кубки | - | 3 | - | 3 | - | |
| Сер.гл. Кувшин | | | 1 | 1 | 1 | |
| Кубки | 1 | 1 | | | | |
| Лепные Горшки | 34 | 22 | 11 | - | 15 | |
| Светильники | - | - | - | - | 1 | |
| Кувшины | - | 1 | - | - | - | |

Кроме того, найдены: 2 фрагмента боспорских соленов, 2 стенки пифосов, 4 горла узкогорлых светлоглиняных амфор с дипинто (п/о 25, 67 и 68 типа З., XLI, 104a – IV-V вв. н.э., 69 типа З., XLI, 105a – III-IV вв. н.э.) и 3 (XLI, 105a) без дипинто; большинство буквенных изображений стерто, и лишь на горле амфоры 2006 п/о № 25 четко читается надпись АП и на горле 2006 п/о № 68 буква Δ *. В северо-восточном углу квадрата найдены керамическая пробка амфоры и солонка из ножки светлоглиняной амфоры (табл. 2006 п/о 58).

Из нумизматических находок отметим позднеримскую монету. Монета d = 1,8 см покрыта черной патиной (табл. 2006 (п/о 1); Судя по устной консультации М.Г. Абрамзона, она датируется V в. н.э. Более точно ее дату определить из-за плохой сохранности монеты не удалось. Если отмеченная дата верна, то это первая нумизматическая находка этого времени в Китее.

Из металлических изделий найдены лезвие железного ножа (п/о 51), наконечник железного ножа (табл. 2006 п/о 61), конический железный предмет неопределенного назначения, сильно коррозированный наконечник бронзовой стрелы стрелы, бронзовый гвоздь (табл. 2006 п/о 49); 2 неопределенных бронзовых фрагмента.

Из фрагментов посуды наиболее интересны 2 фрагмента донца краснолаковой чаши с крестом (табл. 2006 п/о 63). Крест равносторонний, с буквами альфа и омега между верхней гостой. Аналогичные чаши на Боспоре были найдены при раскопках Тиритаки [Гайдукевич, 1952, с. 126, рис. 160] и Ильичевского городища [Николаева, 1978, с. 111, рис. 1, 11, 17]. Они датируются концом IV-VI вв. н.э. [Hayes, 1972, p. 248-249].

Из лепной керамики выделим небольшой фрагментированный лепной горшок (табл. 2006 п/о 66). Аналогичный ему из раскопок Илурата Е.Г. Кастанаян

* По мнению С.М. Ильяшенко, АП следует читать как *παρά* – «от». См. Ильяшенко, 2005. С. 423.

датировала концом I – серединой III вв. н.э. [Кастанаян, 1981, с. 91]. Еще один миниатюрный лепной горшочек (табл. 2005 п/о 41) найден у дверного проема в кладке 37. Найденный в слое фрагментированный лепной светильник (табл. 2006 п/о 28) не имеет аналогий в опубликованных материалах из Северного Причерноморья.

Довольно многочисленны в слое находки стеклянных сосудов. Среди них 14 стенок сосудов зеленого стекла, покрытых патиной, 2 стенки сосудов светлого стекла, донце стеклянного кубка (табл. 2006 п/о 65), стенка лампы оливково-желтого стекла с полосами синего стекла (табл. 2006 п/о 78), стенка сосуда с белой полосой (табл. 2006 п/о 79) и фрагмент венчика стеклянного кувшина (табл. 2006 п/о 80). Фрагменты донца кубков нередкая находка в Китее [Молев, 2004]. Аналогичные фрагменты из Пантикапея Н.П. Сорокина датирует III в. н.э. [Сорокина, 1962, с. 226]. Сосуды с полосами синего стекла также присутствуют в находках из Китея прежних лет [Молев, 2004]. Они датируются Н.П. Сорокиной IV-V вв. н.э. [Сорокина, 1976, с. 204] Остальные находки не имеют аналогий.

Остеологический материал слоя представлен 364 находками. В их числе:

| Сайга | Лошадь | Корова | Овца | Коза | н/о мрс | Свинья | Собака | Птица | Кабан | Рыба |
|-------|--------|--------|------|------|------------|--------|--------|-------|-------|------|
| 1 | 8 | 21 | 6 | 3 | 2 | 25 | 3 | 1 | 1 | 38 |

По пригодным для определения фрагментам, представленным в таблице, интересно преобладание костей коров и свиней. Но самой замечательной является находка черепа с частью рогов дикой сайги. «Дело в том, что плейстоценовая *Saiga borealis* обитала в Крыму в конце плейстоцена и являлась объектом охоты палеолитического населения. Предполагалось, что она полностью вымерла в начале голоцена вместе с другими представителями так называемой «мамонтовой фауны». Однако находки остатков сайги в различных античных памятниках Крыма говорят о том, что сайга дожила в Крыму почти до рубежа нашей эры. Пока не предпринималось попыток более углубленного изучения этих остатков, и потому сейчас невозможно сказать, является ли эта сайга плейстоценовой формой или это был уже современный среднеазиатский вид *Saiga tatarisca*.

Находка остатков сайги на Китее, в контексте, датируемом III-IV вв. н.э., позволяет отодвинуть рубеж ее исчезновения в Крыму еще, как минимум, лет на 300».*

Кроме того, в слое найдены 4 круглые, гладкие морские гальки, представляющие собой, по-видимому, ядра для пращи (табл. п/о 26), 3 точильных бруска.

Всего в этой части слоя найдено 2489 предметов. Среди них на первом месте фрагменты амфор (77,3%), на втором – остеологический материал (14,6%),

* Комментарий А.К. Каспарова.

Молев Е.А. Общие итоги раскопок городища ... 

на третьем – фрагменты столовой посуды (6,5%), среди которой чуть более половины (52,7%) составляют фрагменты лепных сосудов. Наиболее многочисленны среди поддающихся более или менее точной датировке материалов (46,5%) составляют находки IV-V вв. н.э. За ними следуют находки II-III вв. н.э. Вероятно, это слой следует датировать тем же временем, что и предыдущий.

В слое лежит основание кладки 46, похоже, представляющей собой продолжение кладки 39 помещения «В» (рис. 26). Кладка почти примыкает к северному борту квадрата и своим восточным концом уходит в борт раскопа.

Уровень основания кладки у восточного борта лежит на отметке 29.75 по реперу, что на 0,5 м выше основания кладки 39. Поскольку открыт только ее южный и частично северный панцирь, полного описания ее пока дать нельзя, но очевидно, что это иррегулярная постелистая кладка, имеющая два панциря из нескольких крупных (в том числе и частично обработанных) блоков и заполнение между ними мелким бутом, галькой и фрагментами керамики. Кладка с южной стороны сохранилась на высоту двух рядов. Под восточной половиной основания идет тонкая (10-15 см) прослойка желтой глины. В забутовке кладки 46 найдено несколько окатанных галек, напоминающих ядра для пращи (табл. 2006 п/о 111). Время ее сооружения, судя по материалу в ней и под ее основанием, совпадает со временем строительства помещения «В». Это начало IV в. н.э.

Следующий *четвертый слой* на квадрате (шт. 11-12) начинается в восточной части квадрата еще в 10 штыке и продолжается в 11-12. В западной половине квадрата продолжается на этом уровне предыдущий слой, что четко просматривается по стратиграфии северного борта (рис. 27). Он представляет собой светло-коричневый плотный суглинок с отдельными включениями камки, золы и створок раковин мидий. Вдоль камней кладки 46 в своей верхней части он насыщен золой. Вдоль южного края квадрата, у обрыва прослежена тонкая прослойка желтой глины. В юго-западном углу плотный светло-серый грунт, насыщенный известняковым бутом. Напротив стыка кладки 37 и южной части кладки 44 в квадрате на расстоянии около 1 м от него к востоку найден крупный (35 x 28 см) обработанный каменный блок. Вероятнее всего, он выпал из кладки 44 после (или в результате) разрушения помещения «В».

Общее количество находок в слое представлено в таблице:

| Материал | стенки | венчик | ручки | ножки | тип | дата |
|-------------|---------------------------|--------|-------|-------|-------------|----------------------------|
| Амфоры н/о | Кр.гл. 1042 Св. гл. 97 | 1 | 2 | | | |
| Синопа | | 1 | | | | II-I вв. до н.э. |
| Херсонес | | | | 1 | АХТ. С. 60. | к. IV-сер. III вв. до н.э. |
| Гераклея | | | | 2 | XXII,42 | 1 ч. IV в. до н.э. |
| Колхида | | | 3 | | | II-I вв. до н.э. |
| XXVIII, 64в | | 1 | | | | I в. н.э. |

Боспорские исследования, вып. XXI

| | | | | | | |
|------------------------|--------|---------|-------|-----------------|------------------|----------------------------|
| XXVIII,67в | | 2 | 4 | | | IV в. до н.э. – IV в. н.э. |
| XXIX,69 | | | 2 | | | I-II вв. н.э. |
| XXIX,70 | | | | 1 | | IV в. н.э. |
| XXX,72a | | 3 | | | | II-III вв. н.э. |
| XXXII,76г | | 1 | | | | - « - |
| XXXIII,78 | | 1 | | | | - « - |
| XXXIII,79б | | | 1 | | | III в. н.э. |
| XXXIII,80a | | 1 | 1 | | | - « - |
| XXXIV,83б | | 1 | | | | - « - |
| XXXVII,90a | | | 2 | | Вн. CV. С.128 | III в. н.э. |
| XXXVII,91a | | 1 | 2 | | | II-III вв. н.э. |
| XXXVII,93 | | 3 | | | | - « - |
| XXXVIII,96 | | 1 | | | | IV в. н.э. |
| XL,101 | | | | 1 | | IV в. н.э. |
| XLI,105 | | | | 3 | | - « - |
| <i>Посуда</i> | стенки | венчики | ручки | донца с под. | донца плоские | крышки |
| Ч.лак. Кубки | 1 | 2 | - | - | - | |
| Канфары | - | - | 4 | - | - | |
| Килики | 1 | - | - | - | - | |
| Тарелки | - | 1 | - | 2 | - | |
| Кр/лак Тарелки | - | 1 | - | - | - | |
| Кр. гл. Тарелки | 5 | 1 | - | 1 | - | |
| Чаша | - | 5 | 1 | - | - | |
| Кувшины | - | - | 2 | - | - | |
| Кастрюли | - | - | 2 | 1 | - | |
| Сер.гл. Солонка | - | 1 | - | - | - | |
| Лепные Горшки | - | 6 | 2 | - | 3 | |
| Кастрюли | - | 1 | - | - | - | |

Кроме того, найдены: 1 фрагмент стенки гераклейской амфоры с клеймом (табл. 2006 п/о 90); сохранившиеся остатки имен в двух строках не имеют аналогий в находках из Китея. Судя по предлогу *ελί* во второй строке клейма, оно должно относиться к третьей поздней группе, по классификации И.Б. Брашинского, и датироваться 2 – началом 4-ой четверти IV в. до н.э. [Брашинский, 1980, с. 39].

Из амфорных фрагментов найдены также 2 горла узкогорлых светлоглиняных амфор типа 3., XLI, 105 (п/о 89, 103), датирующихся IV в. н.э. Под основанием кладки 46 найдены: ручка синопской амфоры с клеймом 2 группы, по Коновичи [Conovici, 1998, p. 51] (2006, п/о 109), датирующимся 333-296 гг. до н.э. (такое

Молев Е.А. Общие итоги раскопок городища ... 

клеймо в Китее найдено впервые), ручка боспорской амфоры с граффити в виде креста (табл. 2006, п/о 102) и ручка с граффити в виде пучка линий (табл. 2006, п/о 108). Здесь же найдены неопределенная бронзовая монета (табл. 2006, п/о 114) и 2 фрагмента терракотовых статуэток (табл. 2006, п/о 112 и 113).

В развале камней у восточного края кладки 37 помещения «В» найдена монета Фофорса (табл. 2006, п/о 84, определена по тамге этого правителя, дата стерта); в углу между кладками 44 и 46 найдена монета (табл. 2006, п/о 96), еще одна монета найдена почти по центру квадрата у восточного борта (табл. 2006, п/о 97). Обе монеты, явно пантикапейские, эллинистического времени, но более точно их можно будет определить после реставрации. В центральной части квадрата найден денарий Рескупорида (табл. 2006, п/о 140). В.А. Анохин определяет его как Рескупорида II (211-228 гг. н.э.) [Анохин, 1986], а Н.А. Фролова считает его Рескупоридом III (210-226 гг. н.э.) и датирует время выпуска этих денариев более точно – 218-219 гг. н.э. [Фролова, 1986].

Рядом с проходом в помещение «В» из квадрата 17 найден фрагмент терракоты, изображающей богиню, сидящую на троне (Кибела?) (табл. 2006, п/о 98). Аналогичная находка из Пантикапея датируется IV в. до н.э. [Силантьева, 1974, с. 21].

В слое также найдены и другие находки этого времени: стенка красно-фигурного килика (табл. 2006, п/о 95) и фрагмент донца буролакового канфара с граффити ΠΦΙΣΠΟΙ (табл. 2006, п/о 110). В надписи на донце первое имя, вероятнее всего, Ιφίς. Правда, такое имя на Боспоре не засвидетельствовано в «Корпусе боспорских надписей», но оно известно в Греции с гомеровских времен. Для второго возможны несколько вариантов имен из «Корпуса боспорских надписей»: имена из Пантикапея Посидей (КБН 36), Порист (КБН 153, Посейдипп (КБН 176) и Посидоний (КБН 172), а также имя из Фанагории – Посис (971). Учитывая небольшую площадь ножки канфара, следовало бы выбрать, наверное, самое короткое имя, но это не факт.

Последней датированной находкой слоя является фрагмент стенки стеклянного сосуда с каплей синего стекла (табл. 2006, п/о 94). Аналогичные сосуды датируются с начала IV до начала V вв. н.э. [Сорокина, 1976, с. 204].

Кроме того, в слое найдены 3 бронзовых гвоздя, круглый бронзовый предмет (скорее всего, шляпка гвоздя); венчик краснолаковой тарелки с насечками (табл. 2006 п/о 115) и 119 костей животных, среди которых есть крупная челюсть коровы.

Всего в этой части слоя найдено 1365 предметов. Среди них на первом месте фрагменты амфор (87%), на втором – остеологический материал (8,7%), на третьем – фрагменты столовой посуды (3,4%), среди которой незначительно преобладают фрагменты красноглиняной столовой посуды, составляющие 39 %. На втором месте фрагменты чернолаковой посуды, составляющие 28,2%. Находки слоя датируются от IV в. до н.э. до IV в. н.э. Преобладают количественно материалы I – II-III вв. н.э. По-видимому, слой следует

Боспорские исследования, вып. XXI

датировать I-II вв. н.э. Наличие же материалов иного времени объясняется строительством помещения «В», в ходе которого ранние слои были частично выбраны и вместе с более поздними материалами попали в этот слой.

Следующий *пятый слой* на квадрате (шт. 13-15) представляет собой плотный темно-коричневый суглинок с включениями золы, створок раковин мидий и камки. От северо-восточного угла почти вдоль всего восточного борта он более рыхлый, с включениями камки и без находок. Вдоль южного борта квадрата идет желтая глина. Здесь же у края обрыва лежит большой плоский камень (48 x 32 см), вокруг которого скопление золы. Почти в самом центре квадрата есть отдельные включения пещины, в юго-западном углу – включения желтой глины. У южной части кладки 44 развал камней. В основании 15 штыка (отметка 28.82 по реперу) показалась материковая темно-зеленая глина. Материал слоя представлен в таблице:

| Материал | стенки | венчик | ручки | ножки | тип | дата |
|-----------------------|--------------|---------|-------|--------------|---------------|-------------------------|
| Амфоры н/о | Кр. гл. 1096 | 2 | 1 | 1 | | |
| Хиос | | 2 | | | З., IV,13 | 4ч. V в. до н.э. |
| - « - | | 4 | 11 | 1 | З., V,14, | 1ч. IV в. до н.э. |
| Менде | | | | 1 | М., 68,3. | 2ч. IV в. до н.э. |
| Фасос | | 1 | 2 | 1 | З., IX,20к | III-II вв. до н.э. |
| Гераклея | | | 10 | 1 | З., XXII,43 | 1п. IV в. до н.э. |
| Синопа | | | 10 | 2 | З., XIII,28 | 3ч. IV в. до н.э. |
| - « - | | | | 2 | З., XIII,29а | III в. до н.э. |
| XXIX,67в | | | 3 | | | I в. до н.э.- I в. н.э. |
| XXX,72а | | 3 | | | | II-III вв. н.э. |
| XXXIV,83б | | 1 | 1 | | | - « - |
| XXXVIII,94а | | | 1 | | | - « - |
| <i>Посуда</i> | стенки | венчики | ручки | донца с под. | донца плоские | крышки |
| Ч.лак. н/о | 2 | - | - | - | | |
| Килики | 2 | 3 | 3 | 3 | | |
| Лекифы | - | - | - | 1 | | |
| Кр/лак Кубок | - | 1 | - | - | | |
| Чаши | - | 1 | - | - | | |
| Кр. гл. Блюда | - | - | - | 1 | | |
| Кувшины | - | - | - | 2 | | |
| Сер.гл. Кувшин | - | - | 2 | - | | |
| Рыбное блюдо | - | - | - | 1 | | |
| Лепные Горшки | 68 | 6 | 2 | - | | |
| Кувшины | - | 1 | - | - | | |

Кроме того, найдены: 2 фрагмента боспорских коньковых калиптеров; ручка синопской амфоры с частью клейма (2006, п/о 146) и ручка синопской амфоры с клеймом 5 группы, по Коновичи [Conovici, 1998, p.48], датирующимся 257-190 гг. до н.э. (2006, п/о 162). В слое также найдены фрагмент ножки и шляпка бронзовых гвоздей, 5 фрагментированных бронзовых гвоздей; 2 фрагмента бронзовых фибул фрагмент лезвия железного ножа; стенка светлого стекла и 2 стенки зеленого стекла.

Из датирующих слой находок отметим также дихалк Пантикапея* II в. до н.э. (табл. 2006, п/о 141) и нереставрированную монету диаметром 2 см (табл. 2006, п/о 142). IV в. до н.э. датируется фрагмент красноглиняного открытого светильника (табл. 2006, п/о 149). Венчик лепного кувшина с ямочным орнаментом (табл. 2006, п/о 157) датируется V-III вв. до н.э. [Кастанаян, 1981, с. 55].

Остеологические материалы слоя немногочисленны и представлены всего 15 костями животных, среди которых определены 2 кости козы и кость свиньи.

Всего в этой части слоя найдено 1298 предметов. Среди них абсолютно преобладают фрагменты амфор (89,7%); на втором месте – фрагменты столовой посуды (7,7%), среди которой преобладают фрагменты лепных сосудов (78%); на третьем месте – остеологический материал, составляющий 1,1% от общего числа находок. По хронологии ведущее место занимают материалы IV в. до н.э. Находки позднеэллинистического и римского времени единичны. Это свидетельствует о том, что самый ранний культурный слой в этой части зольника сформировался в конце V – начале IV вв. до н.э., а позднее, в начале IV в. н.э. слои позднеэллинистического и раннеримского времени были сивелированы в процессе строительных работ в этом районе. Особо отметим, что наличие зольных включений и состав находок в слое, характерные для зольника в целом, прослеживаются лишь в западной половине квадрата. Это дает основание предполагать, что восточная граница зольника как культового центра Китея проходила в районе квадрата 17. Это подтверждается и материалом ям на квадрате.

После зачистки квадрата по уровню материка выявились три пятна ям 48,49 и 50. (рис. 28).

Яма 48 расположена в северо-восточной части квадрата и почти примыкает к попу кладки 46. Расстояние от попу под кладкой 46 – 0,75 м. Диаметр ее 1,75 м. Глубина – 80 см. Яма имеет цилиндрическую форму с отвесными вертикальными стенками (рис. 29). Верхний слой ее заполнения составляет серый золистый грунт с включениями створок раковин мидий, мелкого бута и фрагментов керамики. Среди находок 2 фрагмента боспорских соленов; 37 стенок, 3 ручки и ножка красноглиняных амфор. Ножка принадлежит амфоре самой распространенной в Северном Причерноморье группы узкогорлых амфор, принадлежащей к типу D, по Д.Б. Шелову [Шелов, с. 17, рис. 7] (З., XXXVII,91a). По его мнению, они датируются первой половиной III в. н.э. Кроме того, здесь

* Анохин, 1986. № 146. Н.А. Фролова датирует ее концом II в. до н.э.

найлены 2 небольших фрагмента донца на кольцевых поддонах неопределенных краснолаковых сосудов, 2 донца красноглиняных кувшинов на кольцевых поддонах и 1 плоское донце кувшина; стенка и венчик лепного горшка. Есть также несколько мелких фрагментов костей животных и рыб.

В следующем штыке грунт темно-серый с золой створками мидий и фрагментами керамики. Среди находок 53 стенки, венчик и 2 ручки красноглиняных амфор 53; венчик и одна из ручек принадлежат амфорам типа В, по Д.Б. Шелову [Шелов, с. 17, рис. 5] (З., XXVIII,64а), датирующимся I в. н.э. Кроме того, в слое второго штыка найдены ручка красноглиняной тарелки и донце кубка на кольцевом поддоне, а также 4 кости животных.

Наиболее насыщен находками нижний слой ямы (третий штык и зачистка). Грунт здесь более плотный, но по цвету и характеру включений такой же, как и во втором штыке. Среди находок 51 стенка и 3 венчика красноглиняных амфор. Один из венчиков также принадлежит амфоре типа В. Два других остались неопределенными. Среди фрагментов посуды венчик чернолаковой чаши, фрагменты краснолаковой (38 стенок, 2 венчика тарелок и донце небольшой чашечки с граффити (п/о 187), красноглиняной (2 ручки и 3 донца кувшинов) и лепной (2 стенки горшков) посуды.

Кроме того, в слое найдены: фрагмент венчика кубка светлого прозрачного стекла [Молев, 2004], фрагмент бронзового браслета в северо-западной части ямы (п/о 188), 2 монеты (1 у северной стенки ямы, другая в центре) (п/о 189 – Ан. 320 (Ассарий Аспурга 37 г.) и п/о 190 – неопределенная), фрагмент ткацкого грузила (глина темно коричневая с черными включениями) и 11 костей животных. Дно ямы – зеленовато-желтая материковая глина. Судя по находкам, яма была предназначена для сброса бытового мусора, была сооружена в I в. н.э. и использовалась до середины III в. н.э.

Яма 49 (рис.30) расположена у самого края кладок 44 и 47 и частично уходит под них. Яма имеет неправильную форму, слегка вытянутую с севера на юг. Глубина ее 74 см. Размеры по длине и ширине устья 2, 6 x 2,1 м. Грунт в первом штыке темно-коричневый, с сероватым оттенком из-за включений золы; есть включения мелкого бута и отдельных комков глины. Находок довольно много. Среди них 172 стенки, 2 венчика, 3 ручки и 2 ножки амфор. Венчики принадлежат амфорам Византия (З., XX, 35к) и Менде (XII, 26); из ручек 2 принадлежат амфорам Менде (З., XI,24е и XII, 26), одна неопределенная. Обе ножки амфор принадлежат Синопе (п/о 178,179 – З., XIII,28). Все фрагменты амфор датируются IV в. до н.э. Кроме того, в слое первого штыка найдены плоское донце чернолакового лекифа того же времени, 23 стенки и 2 орнаментированных в виде зубчиков венчика лепных горшков, пряслице, выполненное из стенки синопской амфоры (п/о 182), ножка-подставка красноглиняного светильника (п/о 185), целый бронзовый гвоздь и фрагмент бронзового гвоздя.

В следующем, втором штыке грунт в яме становится темно-серым. Яма книзу несколько сужается, и количество материала в ней сокращается. Всего

Молев Е.А. Общие итоги раскопок городища ... 

найдено: 106 стенок, 1 венчик, 4 ручки и 1 ножка красноглиняных амфор. Венчик и 1 из ручек принадлежат амфорам Гераклеи, 3 ручки – амфорам Хиоса, ножка (п/о 181) амфоре Синопы. Фрагменты посуды представлены пятью небольшими фрагментами стенок чернолаковых сосудов, фрагментом донца краснолакового кубка и восемью стенками лепных горшков. Кроме того, найдена маленькая челюсть грызуна.

В третьем штыке грунт темно-серый с включениями известняковой крошки и золы. По краям ямы желтая глина. Находок стало еще меньше. Всего найдено: 5 небольших фрагментов стенок и донце с частью венчика чернолакового килика; 82 стенки, 4 ручки и 2 ножики амфор. Из ручек две принадлежат амфорам Синопы, одна – Хиосу и 1 неопределенного центра. Одна из ножек амфор принадлежит амфоре Гераклеи (2006, п/о 180 – 3., XXII,43), другая (2006, п/о 184) боспорской амфоре, наиболее близкой аналогией которой по форме и составу глины являются амфоры с ручками треугольного сечения (3., XXXII, 76г), датируемой II-III вв. н.э. Как она оказалась в яме, датируемой всем остальным материалом IV-II вв. до н.э., непонятно.

Дно ямы материковая зеленовато-желтая глина. Яма также предназначалась для сброса бытового мусора.

Яма 50 (рис. 31) находится в самом юго-западном углу квадрата у края обрыва. Диаметр ее 1,1 м. Глубина – 27 см. Устье ямы частично обложено мелким и средним бутлом и кусками пещины. Грунт в яме рыхлый, темно-серого цвета с включениями мелкого бута, золы и пещины. Дно ямы – материковая зеленовато-желтая глина.

В яме найдены: бронзовый трехлопастный наконечник стрелы с выступающей втулкой и острыми концами лопастей, образующих шипы (п/о 172)*, маленький бронзовый гвоздь (табл. 2006, п/о 173), монета (табл. 2006, п/о 177) – тетрахалк Пантикапея 294-284 гг. до н.э., по В.А. Анохину [Анохин, 1986, № 125]. Судя по находкам, яма была сооружена в самом начале III в. до н.э. Назначение ее неясно.

Квадрат 16

С целью исследования открытого на квадрате 12 помещения Г у восточного борта квадрата 12 и северного борта квадрата 13 был заложен новый квадрат 16. Размеры квадрата 6,3 x 5 м. Северная его граница доведена до кладки 19 квадрата 10, поскольку сюда заходит развал кладки 12. Поверхность квадрата задернована и имеет заметный уклон к югу и востоку. Сняли дерн, зачистили поверхность квадрата. Грунт темно-серый, комковатый гумус с большим количеством мелкого и среднего бута. В западной половине квадрата продолжается каменный завал из квадрата 12. С основания третьего штыка появились отдельные крупные камни. Среди камней просто огромное ко-

* Такие наконечники А.И. Мелюкова датирует IV-III вв. до н.э. [Мелюкова, 1989. С. 92. Табл. 31.23а].

личество раковин виноградных улиток. В северной части квадрата дерновый слой продолжается до основания 5 штыка, в южной – до основания 3 штыка. На месте каменного завала 12 в основании слоя вырисовались линии кладок со скругленными углами, образующими новое помещение, отделенное от южной кладки помещения «А» неширокой трещиной. В юго-восточной его части открыто несколько хорошо обработанных квадров, образующих дверной проем. Открытое новое помещение получило наименование «Г». Здесь же почти посередине квадрата открылось несколько плоских плит, составляющих как будто линию кладки, идущей с северо-запада на юго-восток (рис. 32). Кладке присвоили № 47. Находок в слое немного. Они представлены в таблице:

| Материал | стенки | венчики | ручки | ножки | тип | дата |
|-----------------------|---------------------------------------|---------|-------|-------|-----|-----------------|
| Амфоры н/о | Кр. гл. 86 в т.ч. 2 с рифлением | | 1 | | | |
| XXIX,69 | | | 1 | | | I-II вв. н.э. |
| XXXIII,76в | | | 1 | | | II-III вв. н.э. |
| XXXIV,83в | | 1 | | | | II-III вв. н.э. |
| XXXIX,100б | | | 2 | | | IV в. н.э. |
| <i>Посуда</i> | | | | | | |
| Кр.гл. Кувшины | | 1 | 1 | 2 | 2 | |
| Тарелки | 2 | | | | | |

Кроме того, найдены 2 ножки стеклянных рюмкообразных кубков. Одна из них аналогична находкам из Таманского городища, датируемым Н.П. Сорокиной IV-V вв. н.э. [Сорокина, 1963, с. 149, рис. 7, 17]. Находки ножек подобных стеклянных кубков на городище Китея уже встречались в самом верхнем слое [Молев, 2004, с. 409]. Другая также принадлежит к числу находок, уже не раз встречавшихся в Китее [Молев, 2004, с. 418]. Н.П. Сорокина датирует их III в. н.э. [Сорокина, 1962, с. 229, рис. 13,3].

Остеологические находки представлены астрагалом коровы и фрагментом небольшой трубчатой кости животного.

Таким образом, в дерновом слое на квадрате найдено 104 предмета, среди которых абсолютно преобладают фрагменты амфор (88,5%). Датируется материал от I до V вв. н.э. с преобладанием находок III-V вв. н.э. Следующий слой снимали раздельно внутри помещения «Г» и вне его в восточной половине квадрата 16.

Второй слой на квадрате представляет собой светло-серый, комковатый суглинок с включениями большого количества бута, раковин виноградных улиток и керамики. Западнее кладки 47 вплоть до восточной стены помещения «Г» в основании штыка идет слой желтой глины с мелким бутлом. Южный край квадрата подходит к кладке северной стены помещения «В» (кладка 39).

Молев Е.А. Общие итоги раскопок городища ...

В 0,5 м от юго-восточного угла помещения «Г» выявлено 2 вертикальных и 2 горизонтальных плиты, уходящие под линию кладки 39. Возможно, это остатки каменной лестницы, ведущей со двора в подвальное помещение, бывшее в этом районе до строительства помещения «В». Среди находок по-прежнему преобладают фрагменты амфор, многие из них с известковым налетом. Найденные находки представлены в таблице:

| Материал | стенки | венчик | ручки | ножки | тип | дата |
|-------------------------|------------|---------|-------|-----------------|------------------|--------------------|
| Амфоры н/о | Кр.гл. 498 | 3 | 2 | | | |
| Подр. Гераклея | | 1 | | | XXIII,476 | IV-III вв. до н.э. |
| Синопа | | | 1 | 1 | XIV,306 | II-I в. до н.э. |
| XXVI,61a | | | 2 | | | I в. н.э. |
| XXVI,62a | | 1 | 1 | | | I в. н.э. |
| XXVII,63б | | 1 | | | | I в. н.э. |
| XXVIII, 64a | | | 2 | | | I в. н.э. |
| XXIX,67в | | 1 | | | | I в. н.э. |
| XXIX,69 | | | | 2 | | I-II вв. н.э. |
| XXIX,70 | | | | 1 | | I в. н.э. |
| XXIX,71 | | | | 1 | | I в. н.э. |
| XXX,72б | | 1 | | | | III в. н.э. |
| XXXII, 76a | | 2 | | | | II-III вв. н.э. |
| XXXII,76г | | 1 | | | | II-III вв. н.э. |
| XXXIII,79б | | 1 | 5 | | | II-III вв. н.э. |
| XXXV,84a | | | 2 | | | III в. н.э. |
| XXXVI,88 | | | 1 | | | III в. н.э. |
| XXXVII,90a | | | 1 | | Вн. CV, с. 128 | III в. н.э. |
| XXXVII,91a | | 1 | 5 | | | II-III вв. н.э. |
| XXXVIII,94б | | | 1 | | | II-III вв. н.э. |
| XXXVIII,96 | | 1 | 1 | 1 | | IV в. н.э. |
| XXXIX,100б | | 1 | 4 | | | IV в. н.э. |
| <i>Посуда</i> | стенки | венчики | ручки | донца с под. | донца плоские | крышки |
| Ч.лак. н/о | 1 | | | | | |
| Кр.гл. Кувшины | | | 3 | 2 | | |
| Чаша | 2 | 1 | | | | |
| Миска | | | | 1 | | |
| Большое блюдо | | | | 1 | | |
| Тарелки | 2 | 4 | | 3 | | |
| Сер. гл. Кувшины | | 1 | | 1 | | |
| Лепные Горшки | 40 | 7 | | | | |

Кроме того, в слое найдены 2 фрагмента позднебоспорских соленов, венчик боспорского лутерия, в юго-восточном углу квадрата костяная игла для плетения сетей (п/о 199) и в северо-западной части квадрата бронзовая монета Фофорса, 285 г. н.э. (табл. 2006, п/о 205).

Всего, таким образом, найден 621 предмет, из которых 547 (88%) составляют фрагменты амфор. На втором месте находки фрагментов посуды, составляющие 11,1% находок. Среди фрагментов посуды преобладают фрагменты лепных сосудов, составляющие (68%). За исключением фрагмента чернолакового сосуда и трех фрагментов эллинистических амфор, весь остальной материал датируется I-IV вв. н.э. Столь значительные расхождения датировки находок связаны, несомненно, с разрушением ранних культурных слоев при строительстве помещения «Г». Преобладают среди датированных находок материалы II-III вв. н.э. Это позволяет предполагать датировку данного слоя самым началом III-IV вв. н.э.

Внутренняя часть помещения «Г» заполнена камнями стен, упавших внутри его. Завал камней очень плотный. Камни в западной части помещения более крупные. Среди камней встречаются и разные по размерам частично или хорошо обработанные блоки. Грунт среди камней завала серый, рыхлый, вдоль линии кладок более плотный, светло-коричневого оттенка. Вероятно, при кладке стен использовалась глина. Среди камней в верхних трех штыках большое количество раковин виноградных улиток.

После выявления всех кладок стен помещения за западной стеной оставили номер 12, южная стена получила номер 51, восточная - № 52 и северная - № 53. В углах кладки 12 прослежен уклон стен внутрь помещения, как в кладке 11 помещения «Б». Скругление стен здесь сделано за счет положенных поперек угла сравнительно длинных каменных плит. В завале дверного проема найдены 3 крупные плоские каменные плиты, возможно, окаймлявшие его и упавшие при разрушении помещения, и 2 фрагментированных антропоморфных изваяния (табл. 2006, п/о 200, 201). Оба памятника использованы явно вторично, о чем свидетельствует их подтезка. Характер подтески позволяет предполагать, что они могли окаймлять дверной проем с двух сторон. Во всяком случае изваяние 2006, п/о 200 обнаружено приставленным к торцу дверного проема справа от входа (рис. 33, у рейки).

Точных аналогий в боспорских находках нашим памятникам нет. Изваяние п/о 200, по классификации Н.В. Молевой, ближе всего к типу 14, варианту б, датируемому III в. до н.э. Изваяние п/о 201 – к типу 7, варианту б, датируемому III-II вв. до н.э. [Молева, 2002, с. 49-50, 56-57]. В западной кладке помещения (№ 12) почти по центру прослеживается оконное отверстие, заложенное впоследствии мелким бутом и глиной. Ширина его около 50 см.

В северо-западном углу на грунте лежит большая плоская плита. В юго-восточном углу открыта врытая в землю амфора. Амфора раздавлена. В основании 5 штыка в центре помещения открылась плоская плита, как будто, для опорного столба.

Молев Е.А. Общие итоги раскопок городища ...

В 6 штыке грунт внутри помещения более темный, чем прежде, серый с включениями мелкого и среднего бута, глины-белоглазки. В западной части пласт суглинка, смешанного с золой и толченым ракушечником. Здесь находился пол помещения последнего периода его существования. Число находок в этом штыке самое значительное. Среди них преобладают фрагменты амфор, причем абсолютное большинство из них относятся к типу З., XXXVIII, 96. К этому типу относится и амфора, врытая в юго-восточном углу помещения. Ее дно находилось уже в следующем слое (в 7 штыке), что позволяет думать о том, что она была врыта неглубоко и потому оказалась раздавленной при гибели помещения. Амфоры из соседнего помещения «А», были врыты до самого горла и потому сохранились целиком. Общее количество материала представлено в таблице:

| Материал | стенки | венчик | ручки | ножки | тип | дата |
|----------------------|--------------------------|---------|-------|-----------------|------------------|-----------------|
| Амфоры н/о | Кр.гл. 701 Св. гл. 14 | 1 | 4 | | | |
| XXX,72a | | 1 | 1 | 1 | | III в. н.э. |
| XXX,72г | | | 1 | | | III в. н.э. |
| XXXIV,83a | | | 2 | | | II-III вв. н.э. |
| XXXVII,90a | | | 4 | | Вн. CV, с. 128 | III в. н.э. |
| XXXVIII,94a | | 1 | 4 | | | II-III вв. н.э. |
| XXXVIII,94б | | | 1 | | | II-III вв. н.э. |
| XXXVIII,96 | | 13 | 9 | | | IV в. н.э. |
| XXXIX,98б | | | 2 | | | IV в. н.э. |
| <i>Посуда</i> | стенки | венчики | ручки | донца с под. | донца плоские | крышки |
| Кр.гл. н/о | 19 | | | | | |
| Кувшины | | 5 | 3 | | | |
| Тарелки | 1 | 8 | | | | |
| Лепные Горшки | 16 | | 4 | | 1 | |

Кроме того, в этом штыке найдены: 2 фрагмента боспорских соленов; сильно коррозированная бронзовая пластина размерами 6,5 x 5,5 см (2006, п/о 137); свинцовая скоба длиной 12 см (табл., 2006, п/о 136); целое горло с ручкой позднебоспорской амфоры типа З., XXXVIII,96 - IV в. н.э. (2006, п/о 198).

Стеклянные изделия представлены двумя стенками и венчиком сосуда типа лампы светлого стекла, донцем бальзамария светлого стекла и донцем кубка светлого стекла. Аналогичные находки уже были в Китее [Молев, 2004, с. 417]. Все они датируются временем от II до начала VII вв. н.э.

Остеологический материал представлен 58 костями животных, в числе которых кости свиньи и зуб лошади.

Всего, таким образом, найдено 886 предметов, из которых 86% составляют фрагменты амфор. Второе и третье места по количеству находок делят почти поровну фрагменты посуды и остеологические материалы (соответственно 6,4 и 6,5 %). Среди фрагментов посуды преобладают фрагменты красноглиняной столовой посуды (63%).

Описание кладок. Помещение «Г» образовано кладками 12, 51, 52 и 53. Кладки 12, 52 и 53 двухслойные, постелистые, иррегулярные с облицовкой проема в кладке 52 тесаным камнем. Сложены они преимущественно из бута различных размеров. Начиная с уровня 90 см от основания кладок, в углах помещения сделаны диагональные выступы, которые постепенно выдвигались вперед, образуя в итоге, по-видимому, купольное покрытие помещения (рис. 34). О вероятности такого покрытия свидетельствует и наличие в центре помещения большой плоской плиты, служившей, скорее всего, основанием для опорного столба. По классификации С.Д. Крыжицкого, кладки соответствуют типу 16, датирующемуся первыми веками н.э. [Крыжицкий, 1982, с. 24, рис. 5, 16].

Кладка 51 отличается от остальных кладок помещения. Она однослойная, постелистая, иррегулярная. Это ее отличие, вероятнее всего, связано с тем, что она была пристроена вплотную к кладке 39 помещения «Б», построенного в конце II в. н.э. Таким образом, можно говорить о строительстве помещения «Г» в конце II – самом начале III вв. н.э., может быть, немногим позднее строительства помещения «Б». Глубина залегания фундаментов кладок и уровня пола первого строительного периода помещения по реперу 29.92.

Начиная с 7 штыка, характер грунта изменился. Это уже темно-серый суглинок с довольно большим количеством включений золы и древесных угольков. Среди камней завала преобладает теперь мелкий бут. И хотя большую часть находок по-прежнему составляют крупные фрагменты позднебоспорских амфор, появилось немало количество более ранних находок. Очевидно, что с этого штыка начинается следующий, более ранний слой и что строительству помещения «Г» предшествовал пожар. Общее количество находок штыка в таблице.

| Материал | стенки | венчик | ручки | ножки | тип | дата |
|-------------------|------------|---------|-------|-----------------|------------------|-----------------|
| Амфоры н/о | Кр.гл. 169 | | | | | |
| XXVI,61a | | | 2 | | | I в. н.э. |
| XXIX,67в | | 3 | | | | I в. н.э. |
| XXIX,70 | | | | 1 | | I в. н.э. |
| XXXIV,82a | | | 3 | | | II-III вв. н.э. |
| XXXVIII,96 | | 4 | 10 | | | IV в. н.э. |
| <i>Посуда</i> | стенки | венчики | ручки | донца с под. | донца плоские | крышки |
| Ч.лак. н/о | 1 | | | | | |

Молев Е.А. Общие итоги раскопок городища ... 

| | | | | | | |
|-----------------------|----|---|---|---|---|--|
| Кр.гл. Кувшины | | | 2 | 1 | | |
| Тарелки | | 1 | | | | |
| Лепные Горшки | 15 | 2 | | | 2 | |

Кроме того, найдены: фрагмент донца синопского лутерия, клеймо на ручке родосской амфоры (2006, п/о 191), 2 фрагмента бусины зеленого плотного пастообразного стекла со светлыми и темными полосами (у кл. 12) и часть венчика бронзового сосуда (в юго-восточном углу помещения Г). Представленные находки позволяют датировать новый слой I-II вв. н.э. Но он, вероятнее всего, не связан с помещением и предшествовал времени его создания.

Таким образом, в итоге работ 2004-2006 гг. в Китее открыт комплекс позднеантичных зданий на восточной окраине зольного холма, свидетельствующих о том, что, несмотря на распространение христианства на Боспоре уже с начала IV в. н.э., языческие обряды продолжали существовать и культовый центр города сохранял свое значение вплоть до его гибели в VI в. н.э.

ЛИТЕРАТУРА

- Анохин В.А.* Монетное дело Боспора. - Киев, 1986
Брашинский И.Б. Греческий импорт на Нижнем Дону. - Л., 1980
Внуков С.Ю. Причерноморские амфоры I в. до н.э. – II в. н.э. - М., 2003
Гайдукевич В.Ф. Раскопки Тиритаки в 1935-1940 гг. // МИА, 25. – М., 1952
Голофаст Л.А. Стекло ранневизантийского Херсонеса //МАИЭТ. - Вып. VIII. – Симферополь, 2001.
Зеест И.Б. Керамическая тара Боспора //МИА, 83, - М., 1960.
Ильяшенко С.М. Надписи группы απ на позднеантичных амфорах Северного Причерноморья // Боспорский феномен. Проблема соотношения письменных и археологических источников. - СПб., 2005.
Кастанаян Е.Г. Лепная керамика боспорских городов. - Л., 1981.
Крыжицкий С.Д. Жилые дома античных городов Северного Причерноморья. - Киев, 1982.
Мелокова А.И. Оружие, конское снаряжение, повозки наверху //Степи европейской части СССР в скифо-сарматское время. - М., 1989.
Молев Е.А. Отчет о работах Китейской экспедиции в 1991 г. //Архив ИА НАНУ. № 198/125.
Молев Е.А. Отчет о раскопках городища Китей в 1994 г. //Архив ИА НАНУ. № 125/11.
Молев Е.А. Фрагменты стеклянных сосудов из раскопок Китей // БИ. - Вып. V. - Симферополь-Керчь, 2004.
Молев Е.В. Отчет о раскопках боспорского города Китей в 1983 г. //Архив ИА НАНУ. № 125/89.
Молева Н.В. Очерки сакральной жизни Боспора. - Н.Новгород, 2002.
Монахов С.Ю. Амфоры Херсонеса Таврического IV-II вв. до н.э. - Саратов, 1989
Монахов С.Ю. Греческие амфоры в Причерноморье. Комплексы керамической тары. - Саратов, 1999.
Монахов С.Ю. Греческие амфоры в Причерноморье. Типология, каталог-определитель. - Москва-Саратов, 2003.
Николаева Э.Я. Краснолаковая керамика со штампами с Ильичевского городища // КСИА. - Вып. 156. – М., 1978.
Силантьева Л.Ф. Терракоты Пантикапея // САИ Г1-11. Терракотовые статуэтки. Пантикапей. - М., 1974.

Боспорские исследования, вып. XXI

- Сорокина Н.П.* Позднеантичное и раннесредневековое стекло с Таманского городища // *Керамика и стекло древней Тьмутаракани.* - М., 1963.
- Сорокина Н.П.* Позднеантичное стекло из Ольвии // *Художественная культура и археология античного мира.* - М., 1976.
- Сорокина Н.П.* С. Стекло из раскопок Пантикапея 1945-1959 гг. // *МИА*, 103. - М., 1962.
- Фролова Н.А.* Монетное дело Боспора.- Ч. II. - М., 1997.
- Шелов Д.Б.* Узкогорлые светлоглиняные амфоры первых веков нашей эры. Классификация и хронология // *КСИА.* - 1978. - Вып.156.
- Conovici N.* Les timbres amphoriques 2. Sinope // *Histria.* - Bucarest, 1998.
- Debidour M.* En Classant les timbres Thasiens // *BCH.* - Suppl. XIII.
- Hayes J.W.* Late Roman pottery. - London, 1972.
- Molev E.A.* Kyta // *Ancient Greek colonies in the Black Sea.* Ed. by D.V. Grammenos - E.K. Petropoulos. - Thessaloniki, 2003.

E.A. Molev

GENERAL RESULTS OF ARCHAEOLOGICAL DIGS OF KYTAIA CITY SITE IN 2004-2006

Summary

In 2004, the expedition of Nizhny Novgorod state University named by N.I.Lobachevsky together with the Kerch Historical and Cultural Reserve recommenced research of the Bosphorus city of Kytaia located 40 km to the south from the modern city of Kerch owing to the grant of «Cimmerida» foundation (Moscow). In the period between 2004 and 2006 a new geodetic survey of the city site was made. Excavations on the eastern side of the burn mound in its central part were made. Judging by archaeological resources of the previous years the cult centre of the city was situated here. As a result of the work the complex of late ancient buildings in the eastern outskirts of the burnt mound was discovered. They are evidence of pagan rites being in existence in spite of dissemination of Christianity in the Bosphorus since the 4th century AD. It also proves the cult centre of the city was keeping its significance right up to its fall in the 6th century AD.

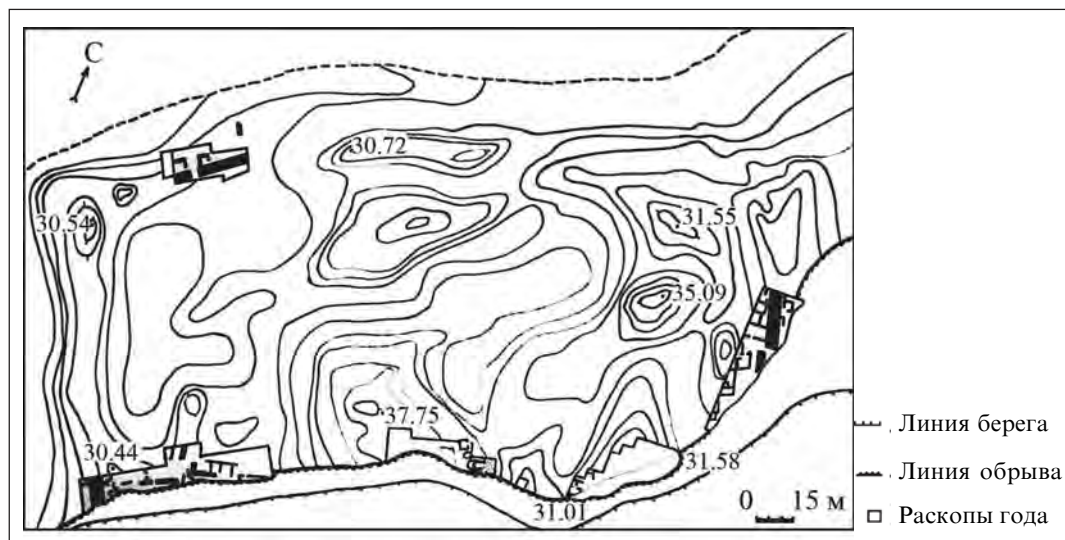


Рис. 1. План городища.

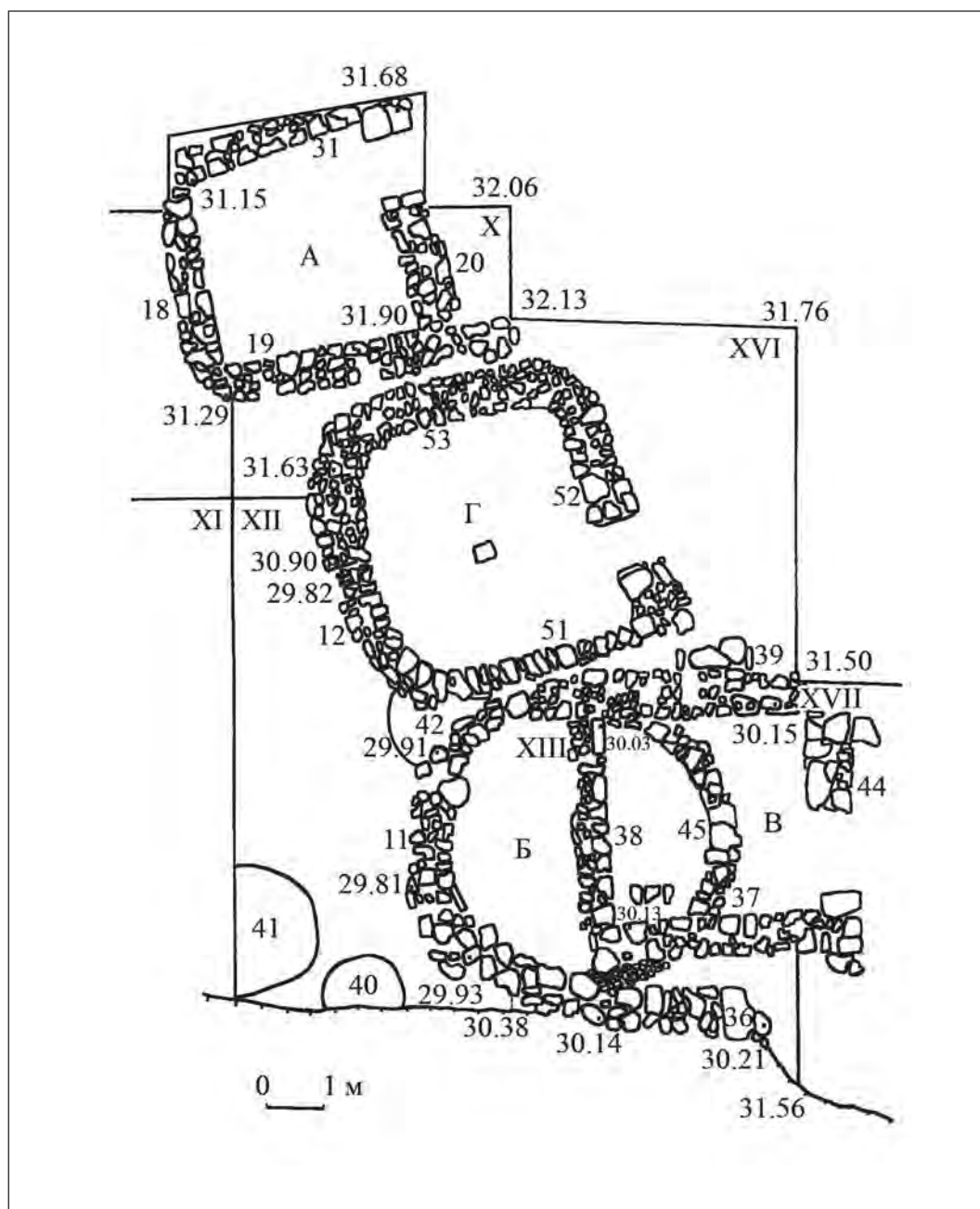


Рис. 2. План помещений «А» - «Г».

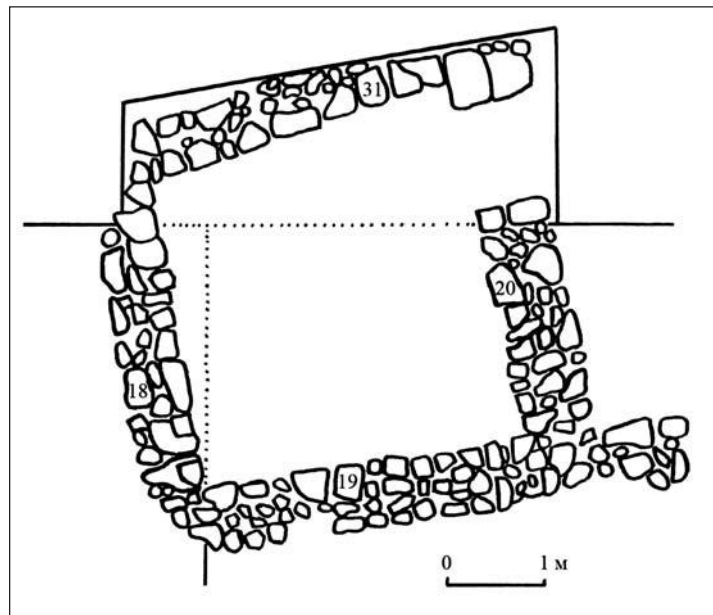


Рис. 3. Помещение «А». План.



Рис. 4. Помещение «А». Кладка 18 с востока.



Рис. 5. Помещение А. Кладка 19 с севера.



Рис. 6. Помещение А. Кладка 20 с запада.



Рис. 7. Помещение А. Кладка 31 с юга.



Рис. 8

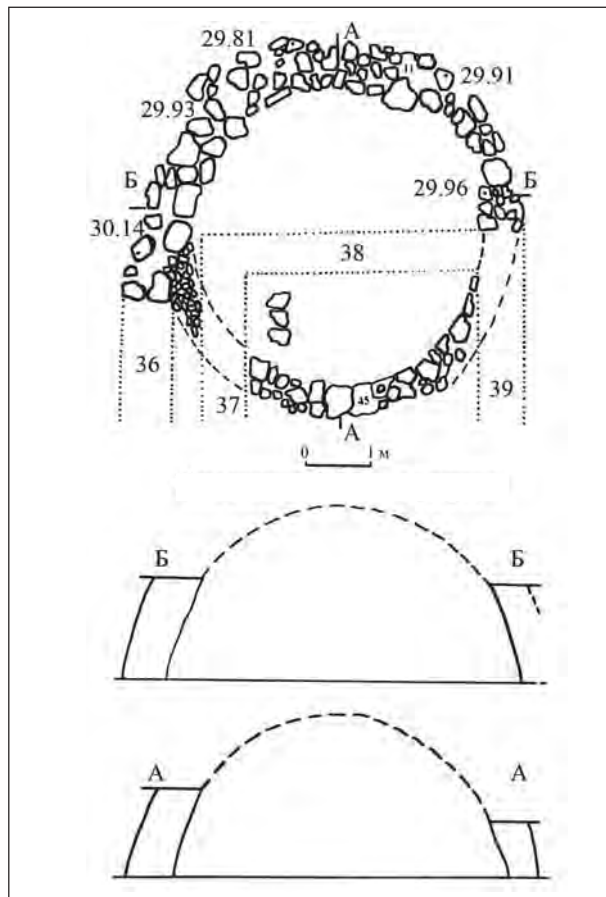


Рис. 9. Помещение Б. План и разрезы.



Рис. 10. Слой пожара в помещении Б.



Рис. 13. Внутренний фас кладки 11. Вид с севера.



Рис. 11. Восточная часть помещения Б.



Рис. 14. Внутренний фас кладки 11. Вид с юга.



Рис. 12. Дно западной половины помещения Б.



Рис. 15. Внутренний фас кладки 45.



Рис. 16. Блоки входа в помещение Б.



Рис. 17. Череп собаки в помещении Б.



Рис. 18. Кости собак и коров в помещении Б.

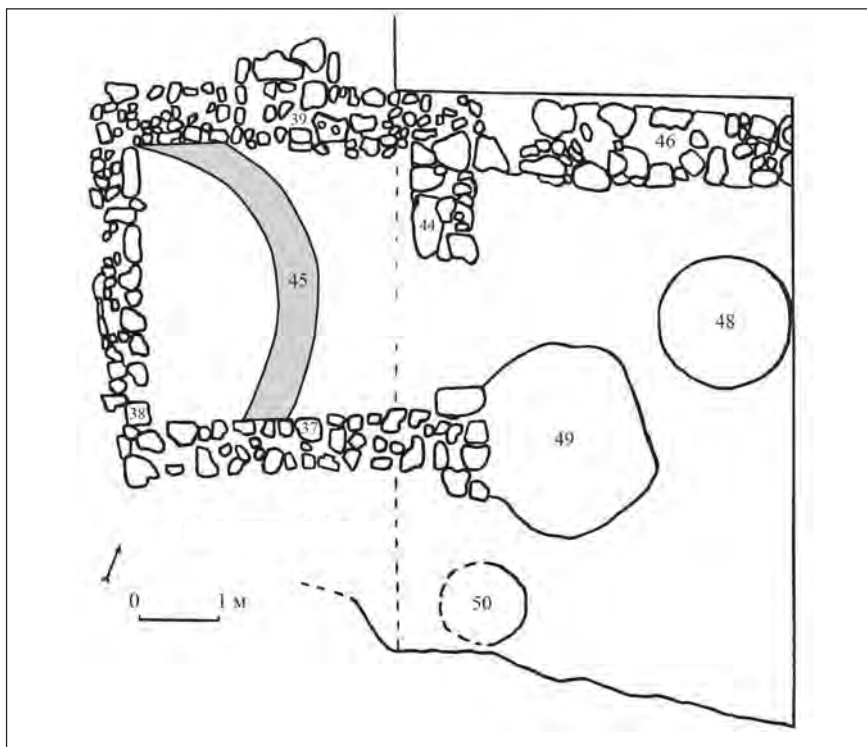


Рис. 19. Помещение В и квадрат 17.



Рис. 20. Кладка 37. Вид с севера.



Рис. 21. Кладка 38. Вид с востока.



Рис. 22. Кладка 38. Вид с запада.



Рис. 23. Кладка 39. Вид с юга.



Рис. 24. Кладка 44. Вид с севера.



Рис. 25. Квадрат 17. Стратиграфия восточного борта.



Рис. 26. Верхняя часть ямы.



Рис. 27. Северный борт квадрата 17 и южный фас кладки 46.



Рис. 28. Ямы 48, 49 и 50 в квадрате 17.

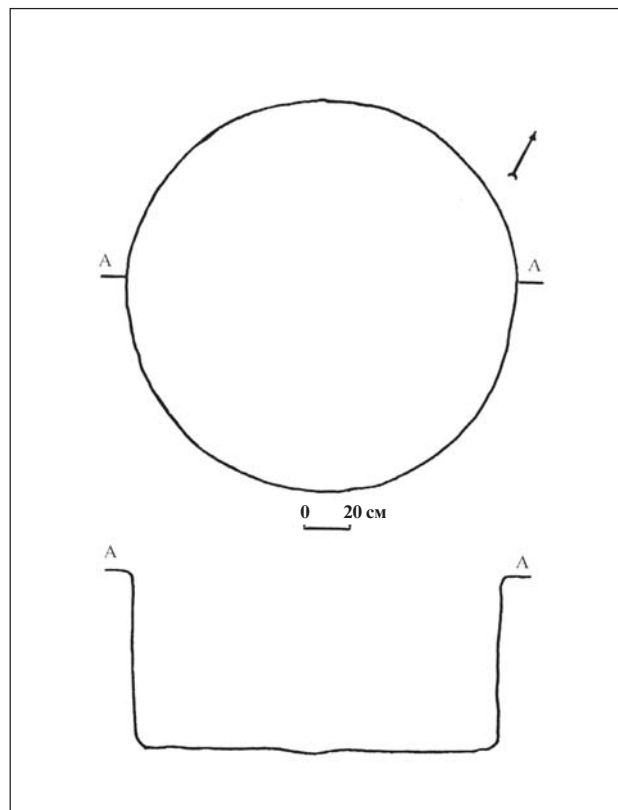


Рис. 29. Яма 48. План и разрез.

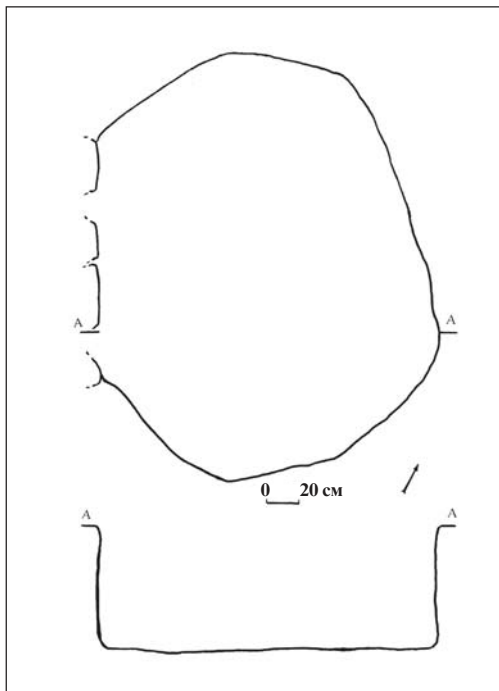


Рис. 30. Яма 49. План и разрез.

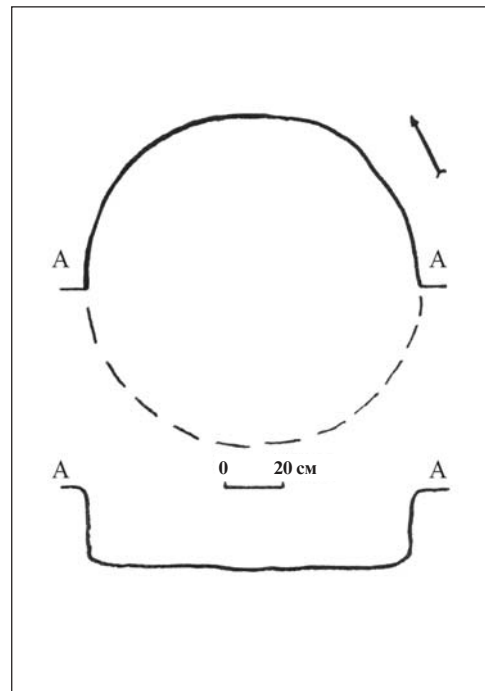


Рис. 31. Яма 50. План и разрезы.



Рис. 32. Северный борт квадрата 16 и кладка 47.



Рис. 33. Помещение «Г» в процессе раскопок.



Рис. 34. Кладка 12 с востока.



Рис. 35. Кладка 12 с запада.



Рис. 36. Кладка 12 с севера.



Рис. 37. Кладка 51 с востока.



Рис. 38. Кладка 51 с севера.



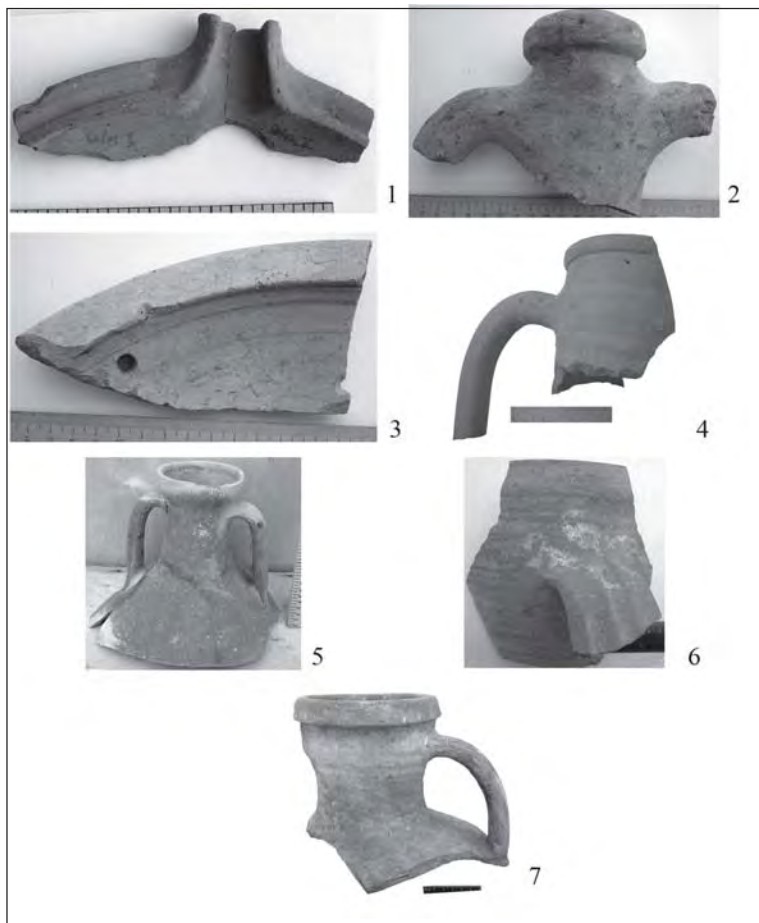
Рис. 39. Кладка 52 с запада.



Рис. 40. Кладка 53 с юга.

ТАБЛИЦЫ МАТЕРИАЛА

Таблица 1. Толстостенная керамика и фрагменты амфор
(п/о – полевая опись, к/о – коллекционная опись)



2005

1. Слив боспорского лутерия. П/о № 32. П,12/19. Размеры 17 x 5,9 см.

2006

2. Фрагмент горла амфоры. Тип Е, по Д.Б. Шелову. IV в. П/о № 50. П,13/14. Пом. Б. Размеры 16x10x7 см.

3. Венчик синопского лутерия с отверстием для ремонта. П/о № 53. П,17/9. Размеры 15x7,5x5 см.

4. Горло амфоры круга Хиоса. Глина св.красная с песком и редкими бел. вкл. П/о № 139. П,12/29. Размеры 20x18x11,8. Диаметр горла 11,5 см.

5. Горло амфоры с ручками. Склеено из 5 фрагментов. Глина серо-коричневая, красная в закале, с многочисленными белыми включениями. Тип 3, XXVII, 63в. I-II н.э. П/о № 147. П,12/28. Размеры 28 x 22 см. Диаметр 11,5 см.

6. Венчик фанагорийской амфоры с частью ручки. Тип 3, XXXVI, 88. III-IV вв. П/о № 165. П,10/11. Пом. А. Размеры 16,3 x 16.

7. Горло позднебоспорской амфоры. Тип 3, XXXVIII, 96. П/о № 198. П,10/16. Пом.А. Размеры 26x25x18 см.

Таблица 2. Монеты.

2005

1. Рескупорид VI. Статер. 623 г. б.э. = 326 г. н.э. П/о № 7. К/о № 3. II, 12. Под Кл. 12. Медь. D=1,8 см.

2. Пантикапей. Обол. Тип Ан. 133. 275-245 гг. до н.э. П/о № 48. К/о № 20. II, 12/18. Медь. D=2 см.

3. Пантикапей. Дихалк. Тип. Ан. 203. 90-80 гг. до н.э. П/о № 49. К/о № 21. Случайная находка на дороге, напротив северных ворот. Медь. D=1,5 см.

2006

4. Рим. Неопределенная. П/о № 1. К/о № 1. II, 17/8. Сплав на медной основе. D=1,8 см.

5. Пантикапей. Халк. Надчеканка в виде восьмилучевой звезды. Тип. Ан. 131. 284-275 гг. до н.э. П/о № 12. К/о № 9. II, 13/13. Пом. Б. Медь. D=2 см.

6. Пантикапей. Обол. Тип Ан. 133. 275-245 гг. до н.э. П/о № 13. К/о № 10. II, 13/14. Пом. Б. Медь. D=1,6 см.

7. Фофорс. Статер. 588 г. б.э. = 291 г. н.э. П/о № 27. К/о № 17. II, 13/14. Пом. Б. Медь. Размеры 2x1,6 см.

8. Рескупорид VI. Статер. Тип Ан. 774. 625 г. б.э. = 328/329 г. н.э. П/о № 83. К/о № 33. II, 13/14. Пом. В. Медь. D=1,9 см.

9. Фофорс. Статер. Определен по тамге F. П/о № 84. К/о № 34. II, 17/11. Медь. D=2 см.

10. Монета неопределенная. П/о № 96. К/о № 36. II, 17/11. Медь. D=1,3 см.

11. Монета неопределенная. П/о № 97. К/о № 37. II, 17/11. Медь. D=1,6 см.

12. Монета неопределенная. П/о № 114. К/о № 46. II, 17/11. Медь. D=1,5 см.

13. Рескупорид II. Статер. Тип. Ан. 648а. 211-228 гг. н.э. П/о № 140. К/о № 52. II, 17/12. Медь. D=2,4 см.

14. Пантикапей. Дихалк. Тип. Ан. 146. II в. до н.э. П/о № 141. К/о № 53. II, 17/14. Медь. D=1,7.

15. Монета неопределенная. П/о № 142. К/о № 54. II, 17/13. Медь. D=2 см.

16. Пантикапей. Тетрахалк. Тип Ан. 125. 294-284 гг. до н.э. П/о № 177. К/о № 54. II, 17/16. Яма 50. Медь. D=2,1 см.

17. Аспург. Ассарий. Тип Ан. 320. 37 г. н.э. П/о № 189. К/о № 65. II, 17/18. Яма 48. Медь. D=2,3 см.

18. Монета неопределенная. П/о № 190. К/о № 66. II, 17/18. Яма 48. Медь. D=2 см.

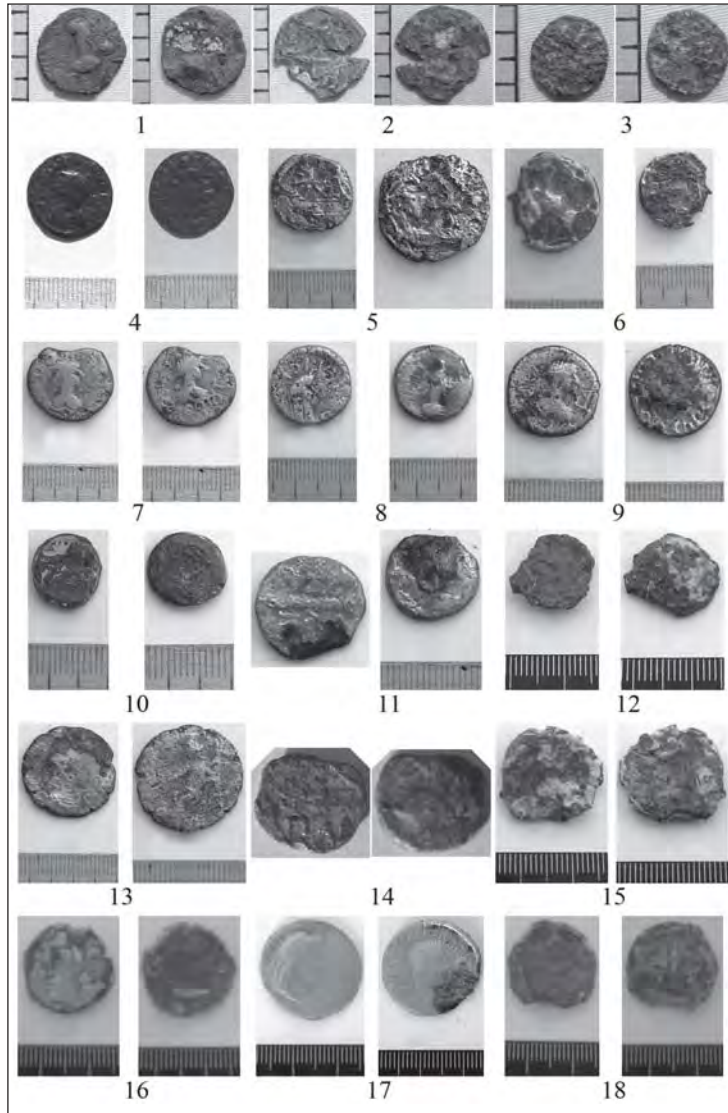
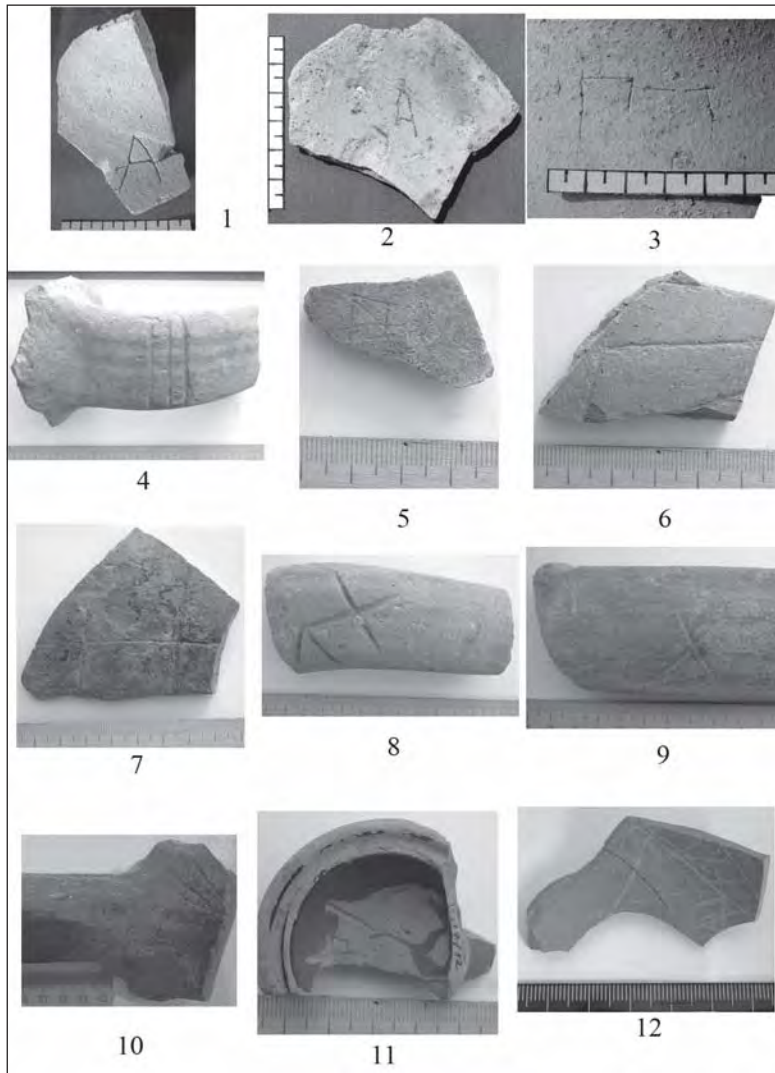


Таблица 3. Граффити



2005

1. Граффити А на нижней части горла херсонесской амфоры. П/о № 2. П, 12/16. Размеры 10x5,4x0,8 см. Высота буквы 3 см.

2. Граффити в виде креста на внутренней стороне донца малоазийской краснолаковой тарелки. П/о № 8. К/о № 4. П, 12/16. Размеры 8 x 6,5 см.

3. Граффити А на стенке неопределенной амфоры. П/о № 70. К/о № 30. Размеры 8 x 6,5. Высота буквы 2 см.

2006

4. Ручка амфоры типа мирмекийской с тремя зарубками, сделанными по сырой глине. П/о № 5. К/о № 4. П, 13/12. Пом. Б. Склеена из двух фрагментов. Размеры 14x8x5 см.

5. Граффити N на стенке светло-глиняной амфоры. П/о № 7. К/о № 5. П, 13/12. Пом. В. Размеры 4x2x0,8 см.

6. Фрагмент стенки позднебоспорской амфоры с граффити. П/о № 10. К/о № 7. П, 17/9. Размеры 6x3,6x0,8 см.

7. Стенка коричневоглиняной амфоры с граффити. П/о № 21. К/о № 13. П, 13/13. Пом. Б. Размеры 8x7,5x0,8 см.

8. Фрагмент ручки амфоры с граффити по сырой глине. Глина Кирпично-красная с мелкими порами и редкими бел. вкл. П/о № 60. К/о № 25. П, 17/10. Размеры 12x5,5x4,8 см.

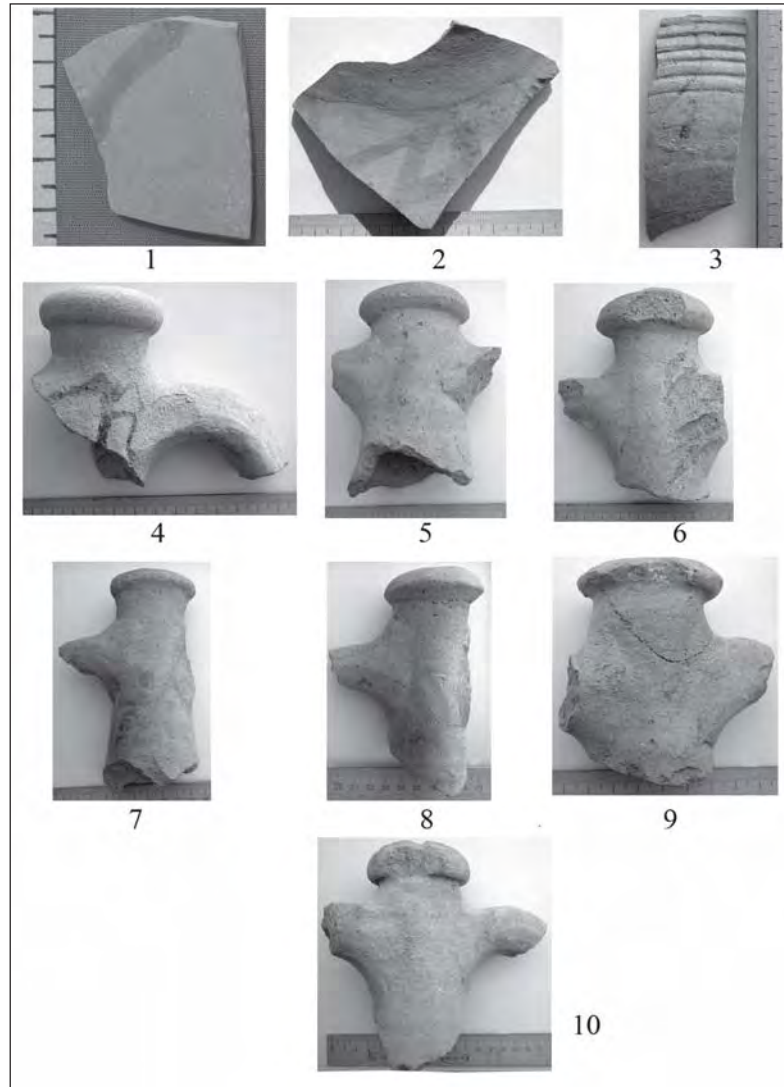
9. Ручка боспорской амфоры со знаком X. П/о № 102. К/о № 40. П, 17. В Кл. 46. Размеры 16,5x5,5 см.

10. Ручка боспорской амфоры с граффити. П/о № 108. К/о № 41. П, 17. В кл. 46. Размеры 15 x 8 см.

11. Фрагмент донца буро-лакового канфара с граффити: ΠΦΙΣΠΟ[... П/о № 110. К/о № 43. П, 17/ Размеры 4,5 x 2,5 см.

12. Стенка краснолаковой тарелки с граффити магического содержания. П/о № 187. К/о № 74. П, 17/18 Яма 48. Размеры 6 x 3,5 см.

Таблица 4. Дипинты 2005-2006 гг.



1. Фрагмент стенки красноглиняного кругляльного сосуда с частью дипинто. 2005 г. П/о № 13. К/о № 6. П,13/10. Размеры 5 x 3.

2. Дипинто на изгибе горла хиосской амфоры. 2006 г. П/о № 3. К/о № 3. П,13/12. Пом. Б. Размеры 11x8x0,8 см. IV в. до н.э.

3. Фрагмент стенки светлоглиняной амфоры типа З.,XLI,104 с дипинто. П/о№ 14. К/о № 11. П,13/12. Пом. В. Размеры 10,4x4x0,6 см.

4. Фрагмент горла светлоглиняной амфоры с дипинто. Тип Е, по Д.Б. Шелову. З., XLI,104а с тем же дипинти АП. 2006 г. П/о № 25. К/о № 15. П,17/10. Размеры 12x8x 5,5 см. IV в. н.э.

5. Фрагмент горла светлоглиняной амфоры с дипинто. Тип Е, по Д.Б. Шелову. 2006 г. П/о № 67. К/о № 28. П,17/10. Размеры 14x8,5x7,5 см. IV в. н.э.

6. Фрагмент горла светлоглиняной амфоры с дипинто Δ. Тип тот же. 2006 г. П/о № 68. К/о 29. П,17/10. Размеры 10x8,5x6. IV в. н.э.

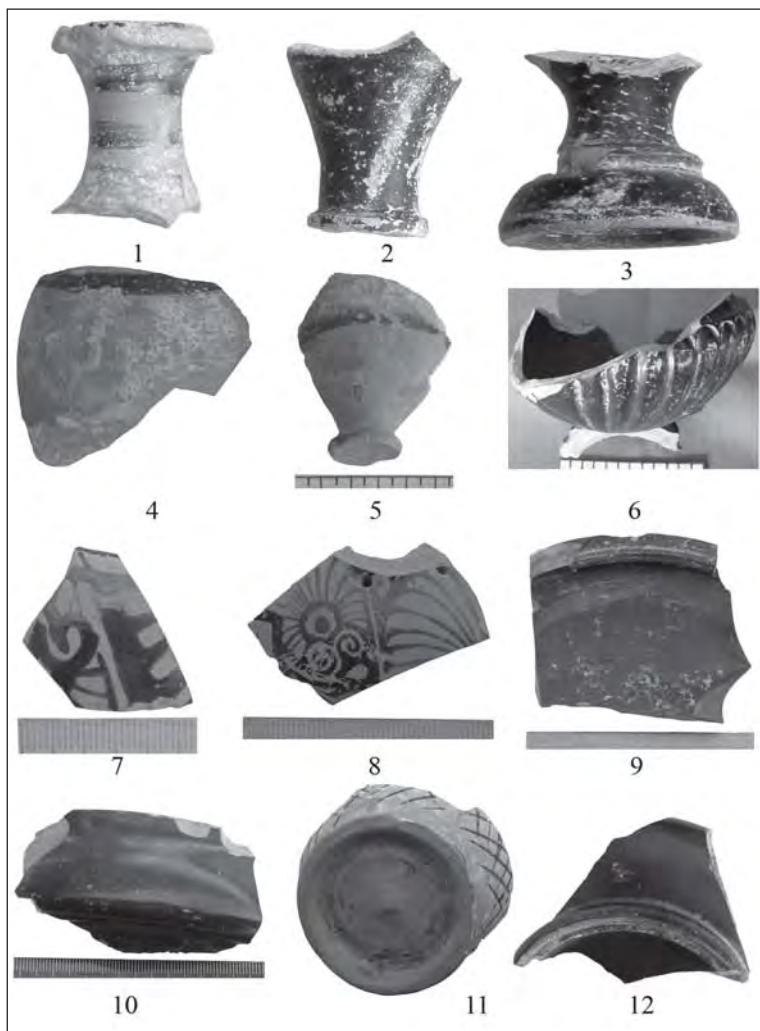
7. Фрагмент горла светлоглиняной амфоры с дипинто. Глина та же. Тип F, по Д.Б. Шелову. 2006 г. П/о № 69. К/о № 30. П,17/10. Размеры 14x6x5,5 см. III-IV вв. н.э.

8. Горло амфоры с дипинто. Тип F. 2006 г. П/о № 89. П,17/11. Размеры 12,5x7,5x5,5 см. III-IV вв. н.э.

9. Фрагмент горла амфоры с дипинто. Тип F. 2006 г. П/о № 103. П, 17/12. Размеры 7,5 x 7 см. III-IV н.э.

10. Горло амфоры с дипинто. Тип тот же. 2006. П/о № 127. П,17/12. Размеры 16x15 см. III-IV вв. н.э.

Таблица 5. Чернолаковая и расписная посуда.



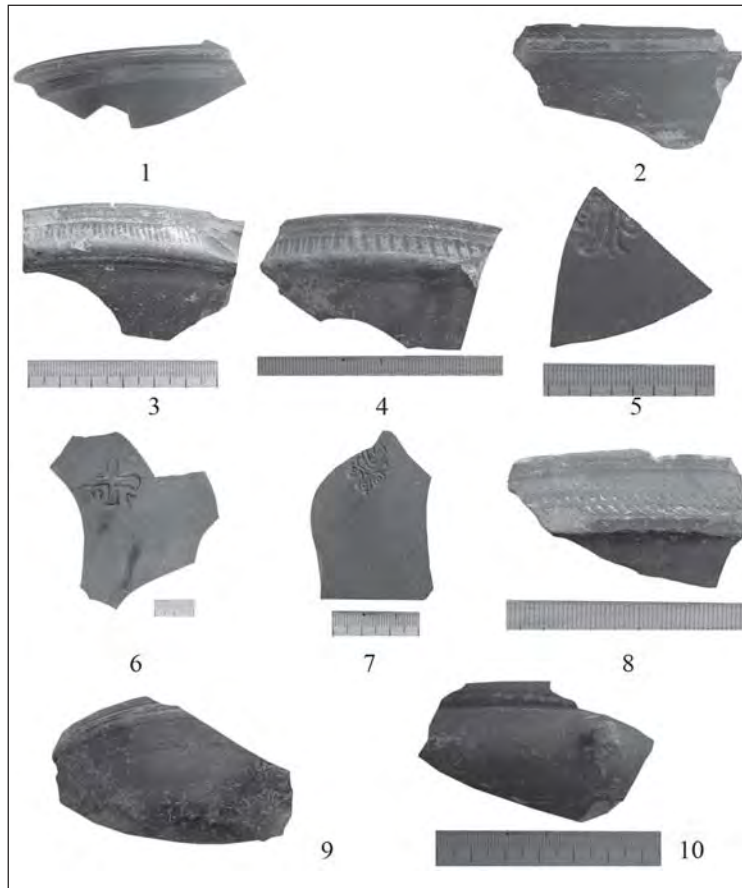
2005

1. Горло чернолакового лекифа. П/о № 9. II, 12/16. Размеры 3,7 x 3 см.
2. Ножка чернолакового лекифа. П/о № 29. II, 12/19. Размеры 4x3,8x2,5 см.
3. Ножка чернолакового канфара. П/о № 74. II, 12/20. Диаметр 5 см, высота 4,3 см.
4. Стенка бальзамария с полосой черного лака на тулове. П/о № 75. II, 12/яма 40. Размеры 4,5 x 4 см.
5. Фрагмент донца бальзамария с полосой черного лака на стенке. П/о № 76. Там же. Размеры 6 x 5,5 x 2,5 см.
6. Фрагмент чернолакового канфара. П/о № 84. К/о № 38. Там же. Размеры 9 x 7 x 4,8 см.

2006

7. Фрагмент стенки краснофигурного килика. Глина светлоричневая, плотная, без видимых включений. П/о № 95. II, 13/14. Пом. В. Размеры 3 x 2 см.
8. Стенка краснофигурного килика с двумя отверстиями. Лак густой, прочный. Глина св. серая. Аттика, втор. пол V в. до н.э. П/о № 99. К/о № 72. II, 10/16. Пом. А. Размеры 5 x 3 см.
9. Фрагмент донца чернолаковой тарелки. П/о № 101. II, 17/12. Размеры 7,5 x 6,5 см.
10. Венчик большого чернолакового канфара. П/о № 159. II, 17/15. Размеры 6,5 x 4 см.
11. Донце сетчатого лекифа. П/о № 160. II, 17/15. Размеры 5,3 x 2,6 см.
12. Кольцевой поддон чернолаковой тарелки с частью пальметты. П/о № 183. II, 17/16. Яма 49. Размеры 8 x 5,5 см.

Таблица 6. Краснолаковая посуда.



2005

1. Фрагмент венчика красно-лаковой тарелки. П/о № 15. П,13/10. Размеры 9,5 x 3,5 см.
2. Венчик краснолаковой чаши. П/о 40. П,17/1. Размеры 6 x 3,3 см.

2006

3. Венчик краснолаковой тарелки. П/о № 42. П,17/9. Размеры 7x3x2,5 см.
4. Венчик краснолаковой тарелки. Лак слабый с разводами. На внешней стороне вертикальные насечки. П/о № 47. П,17/9. Размеры 6,5x4x2,5 см.
5. Фрагмент донца краснолаковой тарелки с клеймом в виде креста. П/о № 48. П,17/9. Размеры 4,2x3,8x 0,3 см.
6. Фрагмент донца краснолаковой тарелки с клеймом в виде креста (склеен из трех кусочков). П/о № 63. К/о № 71. П,17/10. Размеры 5,5 x 2,8 см.
7. Донце краснолаковой тарелки с частью пальметты. Глина светло-красная с редкими белыми включениями. П/о № 70 К/о № 31. П,13/14. Пом. В. Размеры 6x6x0,7 см.
8. Венчик краснолаковой тарелки с насечками. П/о № 115. П,17/12. Размеры 5 x 3 см.
9. Венчик с частью стенки краснолаковой тарелки. Глина та же. П/о № 71. Размеры 11x8x3 см.
10. Венчик краснолаковой чаши. Глина светло-коричневая, плотная. Лак тусклый, плотный. П/о № 93. П,17/12. Размеры 7x4x3 см.

Таблица 7. Красноглиняная посуда.



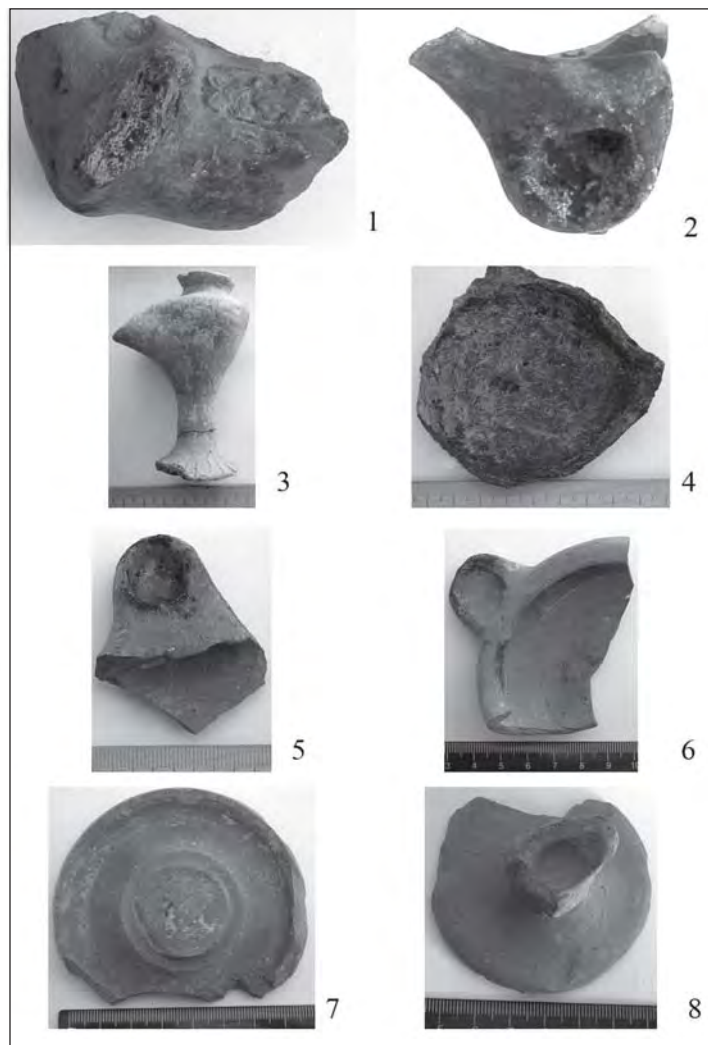
2005

1. Стенка красноглиняного кружального сосуда с врезным орнаментом. П/о № 20. К/о № 12. II, у западного фаса кладки 11. Размеры 3,5 x 2,8 см.
2. Венчик красноглиняной тарелки. П/о № 25. II,13/10. Размеры 10,5 x 6 см.
3. Венчик красноглиняной тарелки. П/о № 33. II,13/12. Размеры 8 x 4 см.
4. Венчик красноглиняной тарелки. П/о № 34. II,13/12. Размеры 7 x 3 см.
5. Дно красноглиняного кувшина. П/о № 46. II,12/18. Размеры 17,5 x 11 см.
6. Венчик красноглиняной тарелки. П/о № 57. II,17/6. Размеры 14,5 x 4,5 см.

2006

7. Фрагмент венчика с частью стенки красноглиняной тарелки с тремя рядами насечек. Глина красная, плотная. П/о № 8. II,17/9. Размеры 11 x 6,3 x 2 см.
8. Фрагмент красноглиняного сосуда с орнаментом из вдавленных линий. П/о № 11. К/о № 8. II,17/9. Размеры 7x4,3x5 см.
9. Венчик красноглиняной тарелки. Глина красная с редкими белыми включениями. П/о № 62. II, 17/10. Размеры 12x4,3x3 см.
10. Донце красноглиняного рыбного блюда. П/о № 72. II,13/15. Пом. В. Размеры 10x10x2см.
11. Крышка красноглиняной кастрюли. П/о № 117. II, 13/18. Пом. В. Размеры 7 x 4,5 см.
12. Фрагмент горла красноглиняного кувшина. П/о № 132. II,12/29. Размеры 4 x 3,5 см.
13. Горло с частью ручки красноглиняного кувшина. П/о № 138. II,12/29. Размеры 11x10,2x8,2 см.
14. Фрагмент бальзамария. Глина бурая с белыми включениями, светлый ангоб. П/о № 154. К/о № 56. II,10/13. Пом. А. Размеры 10 x 4,8 см.
15. Венчик с частью ручки красноглиняного кувшина. П/о № 169. II,10/15. Пом. А. Размеры 5,8 x 3,8 см.
16. Ручка с частью стенки красноглиняного кувшина. П/о № 170. II,10/15. Пом. А. Размеры 8 x 6,3 см.
17. Фрагмент горла с ручкой красноглиняного кувшина. П/о № 171. II, 10/15. Размеры 14,45x14,2 см. Диаметр горла 6,5 см.

Таблица 8. Светильники.



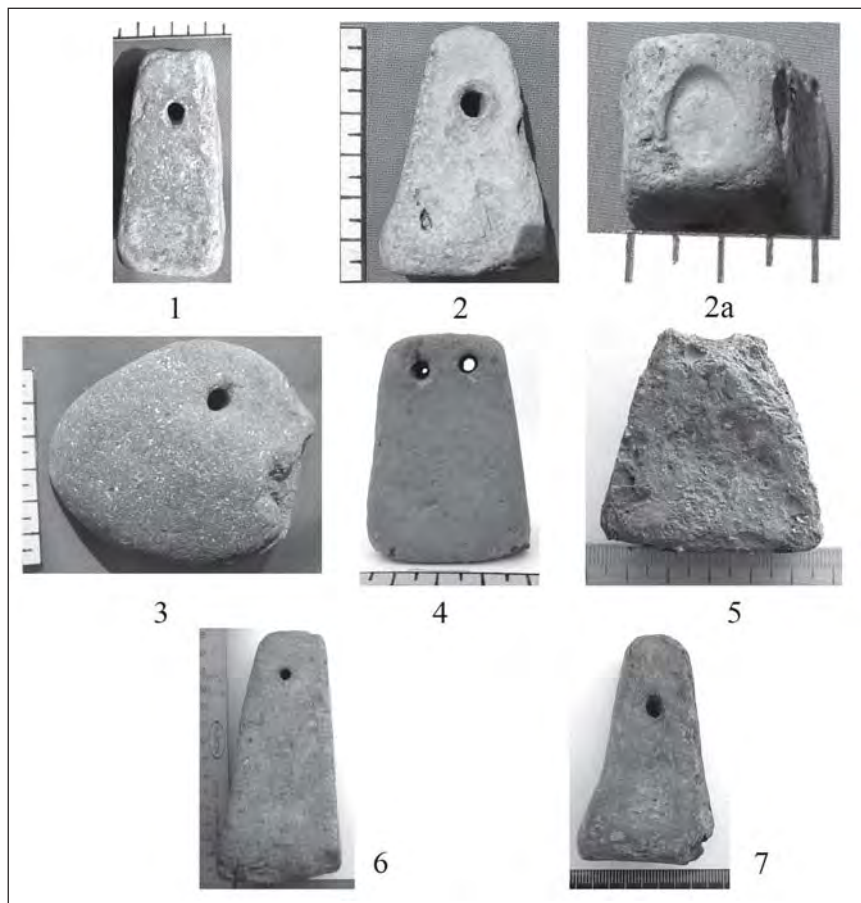
2005

1. Фрагмент красноглиняного светильника. П/о № 53. П,17/5. Размеры 4,6х3,6х3 см.
2. Рожок открытого красноглиняного светильника. П/о № 77. П,12/ яма 40. Размеры 3,8 х3х 1,5 см.

2006

3. Светильник лепной на высокой ножке. П/о № 28. К/о № 18. П,17/9. Размеры 8,5х6х4 см.
4. Фрагмент лепного светильника плоски. П/о № 55. К/о № 22. П,13/14. Пом. Б. Размеры 8,5х7,6х3 см.
5. Носик красноглиняного светильника. П/о № 119. П, 13/18. Пом. В. Размеры 5 х 4 см.
6. Носик с частью венчика красноглиняного светильника. П/о № 149. К/о № 73. П,17/14. Размеры 8 х 6 см.
7. Кольцевой поддон красноглиняного светильника на высокой ножке. П/о № 153. П,10/12. Пом. А. Размеры 8 х 1,6 см. Диаметр 8 см.
8. Ножка красноглиняного светильника. П/о № 185. П,17/16. Яма 49. Размеры 6,3 х 4,4 см. Диаметр 6,3 см.

Таблица 9. Грузила.



2005

1. Грузило ткацкое, пирамидальное. Нижнее основание прямоугольное, одно сквозное отверстие. На площадке верхнего основания неясный оттиск геммы. П/о № 19. К/о № 11. II,12/17. Материал глина. Размеры 6х3х2,7 см.
2. Грузило ткацкое, пирамидальное. Нижнее основание прямоугольное, одно сквозное отверстие. На верхнем основании оттиск геммы: в овальном поле женская голова вправо. П/о № 30. К/о № 15. II,12/17. Материал глина. Размеры 5,3х2,8х2,8 см.
3. Грузило рыболовное, с одним сквозным отверстием, фрагментированное. П/о № 80. К/о № 36. II, случайная находка. Материал известняк. Размеры 7х3х2 см.
4. Грузило ткацкое, пирамидальное. Нижнее основание прямоугольное, верхнее - овальное; 2 сквозных отверстия. П/о № 90. К/о № 44. II,12/21. Материал глина. Размеры 5,8х4,2х3 см.

2006

5. Фрагмент лепного ткацкого грузила. П/о № 16. К/о № 12. Материал глина. Размеры 4,5х4,4х3,8 см.
6. Грузило ткацкое, пирамидальное. П/о № 74. К/о № 32. II,13/15. Пом. В. Материал глина. Размеры 13,8х6,4х4,6 см.
7. Грузило ткацкое, лепное пирамидальное. П/о № 168. К/о № 59. II,10/15. Пом. А. Материал глина. Размеры 6,5х3,5 см.

Таблица 10. Изделия из металла.

2005

1. Наконечник стрелы двухлопастный, с шипом на длинной выступающей втулке. П/о № 16. К/о № 8. Раскоп II. В осыпи зольника. Размеры 4,0 x 1,1 см. Диаметр втулки 0,8 см. Бронза, литье в разъемной форме, заточка.
2. Фрагмент бронзового гвоздя. П/о № 18. К/о № 10. II, 12/17. Размеры 1,5 x 1,5 см. Бронза, ковка.
3. Кольцо железное. П/о № 24. К/о № 13. II, 12/18. Размеры 2,7 x 2,7 x 1,0 см. Железо, ковка.
4. Трехгранный наконечник стрелы. П/о № 78. К/о № 34. II, 12/яма 42. Размеры 2 x 0,9 x 0,5 см. Бронза. литье в разъемной форме, заточка.

2006

5. Гвоздь железный. П/о № 2. К/о № 2. II, 13/12. Пом. В. Железо, ковка. Размеры 7 x 2 см.
6. Гвоздь бронзовый. П/о № 49. К/о № 21. II, 7/10. Бронза, ковка. Размеры 7,8 x 1,7 см.
7. Фрагмент железного ножа. П/о № 51. II, 17/9. Железо, ковка. Размеры 5,2 x 1,8 см.
8. Железный гвоздь. П/о № 56. К/о № 23. II, 13/16. Пом. Б. Железо, ковка. Размеры 11 x 2,6 см.
9. Фрагмент железного ножа. П/о № 59. К/о № 24. II, 13/15. Пом. Б. Железо, ковка. Размеры 9 x 2,5 x 1,5 см.
10. Наконечник железного ножа. П/о № 61. К/о № 26. II, 17/10. Железо, ковка. Размеры 5,8 x 1,4 см.
11. Наконечник втульчатой стрелы. П/о № 131. II, 12/29. Бронза, литье, заточка. Размеры 2 x 0,7 см.
12. Скрепа стенок амфоры. П/о № 133. К/о № 49. II, 10/11. Пом. А. Свинец, литье. Размеры 8,5 x 2,2 см.
13. Пластика неясного назначения. П/о № 137. К/о № 51. II, 12/1. Пом. Г. Медь, ковка. Размеры 7,3 x 5,6 см.
14. Наконечник втульчатой стрелы. П/о № 172. К/о № 60. II, 17/16. Яма 50. Бронза, литье. Размеры 4,8 x 0,9 см. Аналогии: Мелюкова А.И. Оружие, конское снаряжение, повозки на вершиях // Степи европейской части СССР в скифо-сарматское время. М., 1989. С. 92. Табл. 31.23а.
15. Фрагмент медного браслета. П/о № 188. II, 17/18. Яма 48. Медь, ковка. Диаметр 6 см.
16. Венчик неопределенного сосуда. П/о № 192. II, 12/7. Пом. Г. Бронза, ковка. Размеры 5 x 2,5 см.

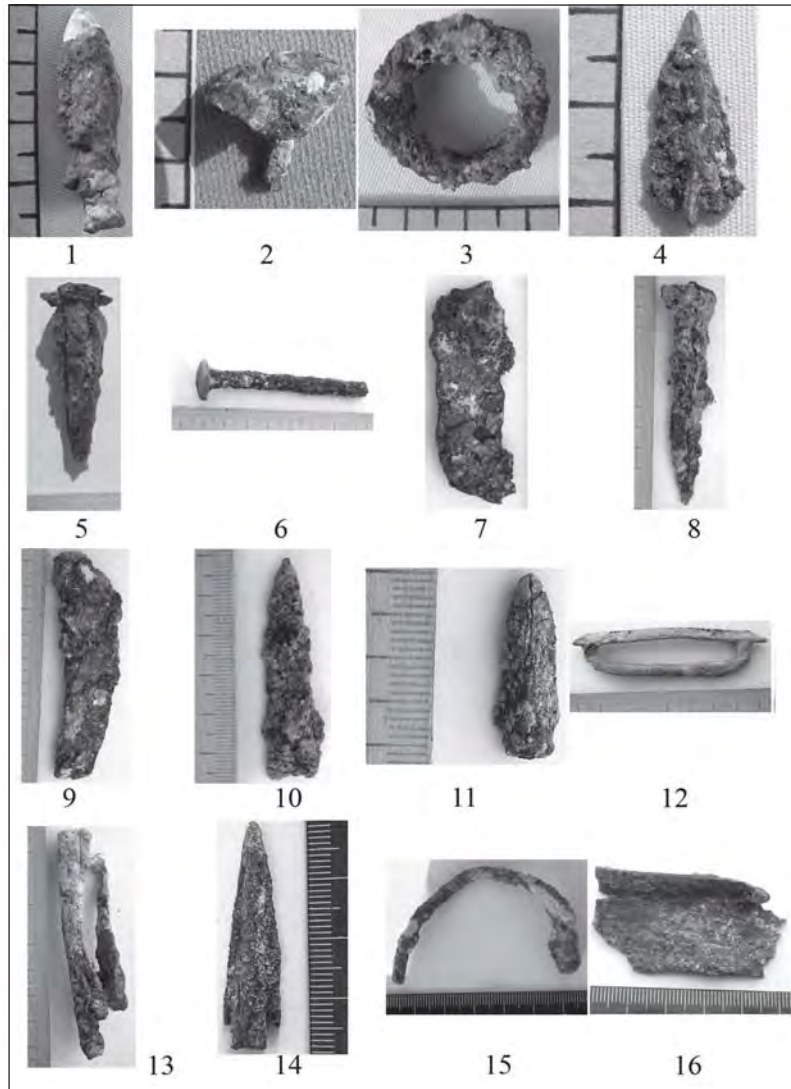
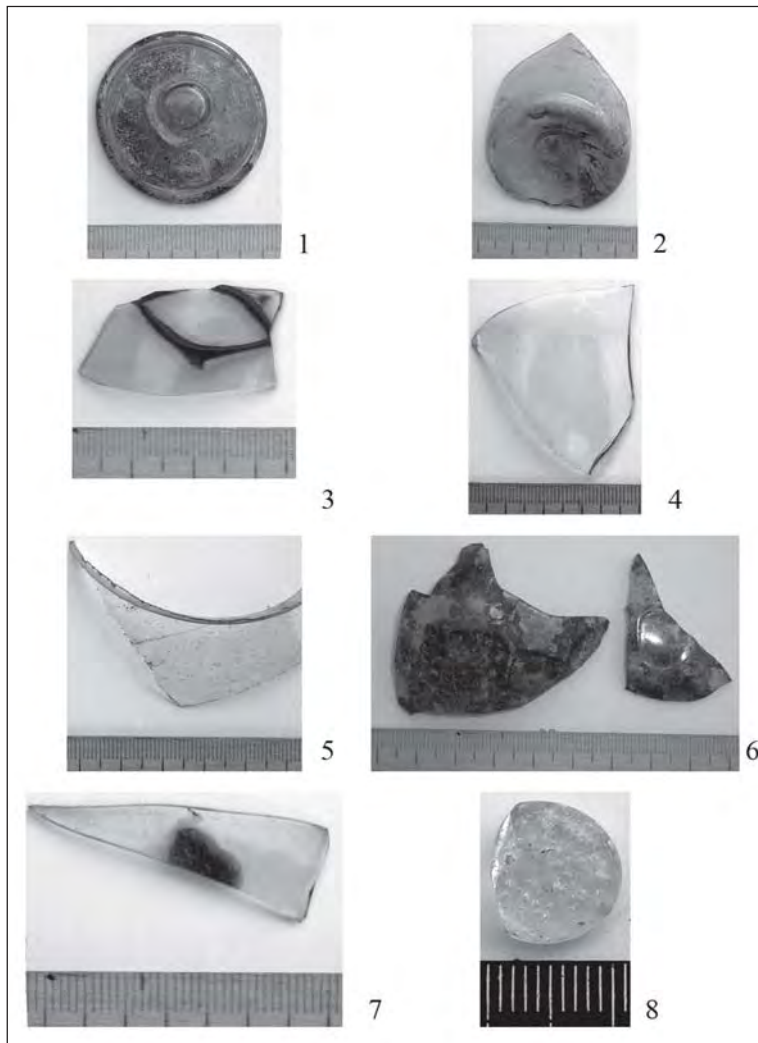


Таблица 11. Изделия из стекла.

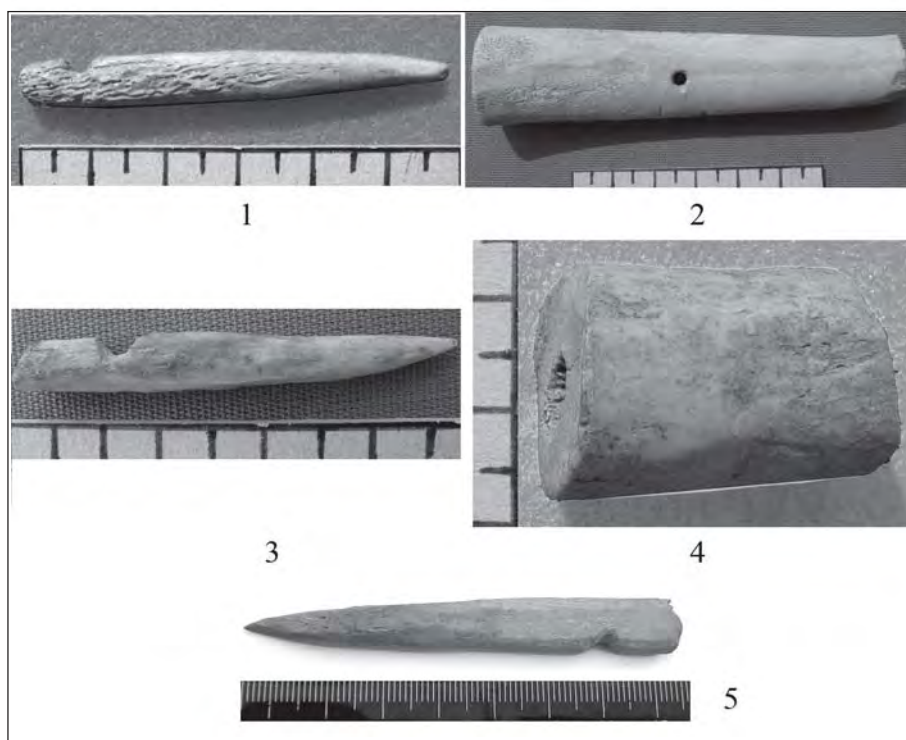


2006

1. Донце кубка. Стекло светло-голубоватое. П/о № 65. П,17/9. Это и все последующие изделия выполнены в технике дутья. Размеры 4 x 1,7 см. Аналогии: Молев Е.А. Фрагменты стеклянных сосудов из раскопок Китая // Боспорские исследования. Т. V. Симферополь-Керчь, 2004.. Табл. П,1; IV,4; Сорокина Н.П. Стекло из раскопок Пантикапея 1945-1959 гг. // МИА, 103. 1962. С. 226.
2. Донце стакана. Стекло светлое. П/о № 73. П,13/15. Пом. В. Размеры 4,2 x 4 x 3,2 см. Аналогии: Молев Е.А. Фрагменты стеклянных сосудов... С. 409, табл. III; Голофафт Л.А. Стекло ранневизантийского Херсонеса // МАИЭТ. 2001. Вып. VIII. С. 128.
3. Фрагмент стенки сосуда с полосами синего стекла. Стекло оливково-желтого цвета. П/о № 78. П,17/10. Размеры 3,3 x 1,8 x 0,1 см. Аналогия: Молев Е.А. Фрагменты стеклянных сосудов Табл. I,18; П,15,26; V,4,3; Сорокина Н.П. Позднеантичное стекло из Ольвии // Художественная культура и археология античного мира. М., 1976. С. 204.

4. Фрагмент стенки неопределенного сосуда с белой полосой. Стекло светлое, голубоватое. П/о № 79. Размеры 5x4,4x 0,1 см.
5. Фрагмент венчика кувшина. Светлое с черными точками стекло. П/о № 80. П,17/10. Размеры 6,5x3x0,1см.
6. 2 стенки стеклянного сосуда светло-зеленого стекла с сотовидным орнаментом. П/о № 85. П,13/14. Пом. В. Размеры 5 x 4,2 и 4 x 2,5 см. Аналогии: Сорокина Н.П. Позднеантичное стекло из Ольвии // Художественная культура и археология античного мира. М., 1976. С. 202-203.
7. Фрагмент стенки кубка с каплей синего стекла. П/о № 94. П,17/12. Размеры 3,8 x 1,3 x 0,1 см. Аналогии: Сорокина Н.П. Позднеантичное стекло из Ольвии. С. 204.
8. Литик стеклянный (вставка в перстень). П/о № 156. К/о № 57. П,10/13. Пом. А. Размеры 1,1 x 1 см.

Таблица 12. Изделия из кости.



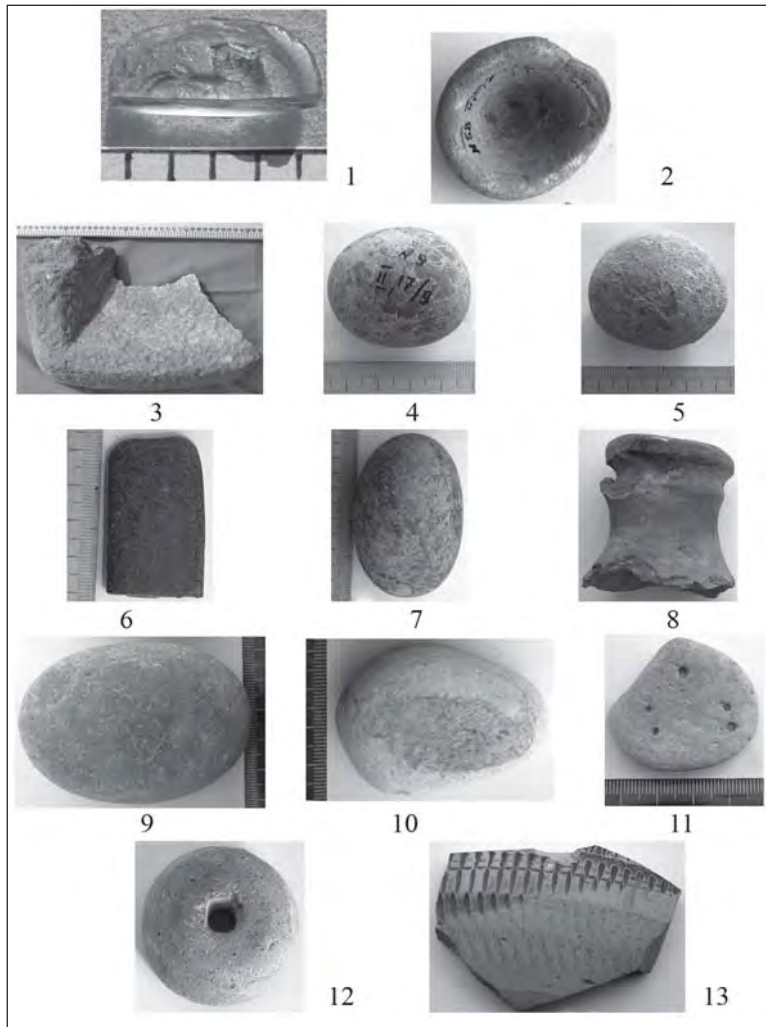
2005

1. Игла с боковой зарубкой у широкого края. П/о № 65. К/о № 26. П,12/ яма 40. Кость, строгание, резьба. Размеры 5,8 x 0,7 см.
2. Костяная заготовка из трубчатой кости с одним отверстием. П/о № 66. К/о № 27. П,12/ яма 40. Кость, пиление, сверление. Размеры 10x1,8x1,5 см.
3. Игла с боковой зарубкой. П/о № 79. К/о № 35. П,12/ яма 40. Кость, строгание. Размеры 4 x 0,5x0,4 см.
4. Заготовка костяная из стержня рога. П/о № 81. К/о № 37. П,12/ яма 42. Кость, пиление, сверление. Размеры 3 x 2 см.

2006

5. Игла для плетения сетей. П/о № 199. К/о № 68. П,16/8. Кость, резьба. Размеры 8 x 1,1 см.

Таблица 13. Прочие находки.



2005

1. Инталия темно-зеленого стекла: литик-вставка в перстень. В овальном поле в глубоком контррельефе вырезано изображение: фигура львицы влево, голова обращена к зрителю. П/о № 1. К/о № 1. Раскоп II, в осыпи зольника. Стекло, литье, гравировка. Размеры 2,3x1,0x1,1 см.

2. Солонка (?) из вторично использованной ножки светлоглиняной амфоры. П/о № 58. II,17/7. Глина, круг, обжиг, оббивка. Размеры 5,6 x 3,5 см.

3. Фрагмент верхней плиты каменной зерно-терки. Камень крупно-зернистый, вулканической породы. П/о № 89. К/о № 43. II,17/3. Размеры 35 x22 x 11 см.

2006

4. Окатанный камень для пращи. П/о № 9. К/о № 6. II,17/9. Галька. Размеры 4,2x3,6x3 см.

5. Галька в виде яйца. П/о № 26. К/о № 16. II,17/10. Галька. Размеры 4,5 x 4 x 3 см.

6. Фрагмент точильного бруска. П/о № 57. К/о № 70. II,13/16. Пом. Б. Галька. Размеры 4,5 x 2,6 x 1,6 см.

7. Галька в виде яйца. П/о № 111. II,17. В кл. 46. Галька. Размеры 5 x 3,2 см.

8. Горлышко сосуда. П/о № 122. II, 13/19. Пом. В. Глина серо-коричневая. Изготовлен на гончарном круге. Размеры 4 x 3,5 см.

9. Яйцевидная галька. П/о № 150. II, 13/19. Пом. В. Галька. Размеры 6,7 x 4,8 см.

10. Аналогичная галька. П/о № 151. Там же. Размеры 5,3 x 3,7 см.

11. Окатанная стенка амфоры с точечными метками на обеих сторонах. П/о № 152. II,10/11. Пом. А. Размеры 4 x 3,5 см.

12. Пряслице плоское. П/о № 182. К/о № 64. II,17/16. Яма 49. Глина, в форме. Диаметр 3 см.

13. Стенка малоазийского сосуда. П/о № 193. II,10/16. Пом.А. Глина, круг, обжиг. Размеры 5,4 x 3,5 см.