

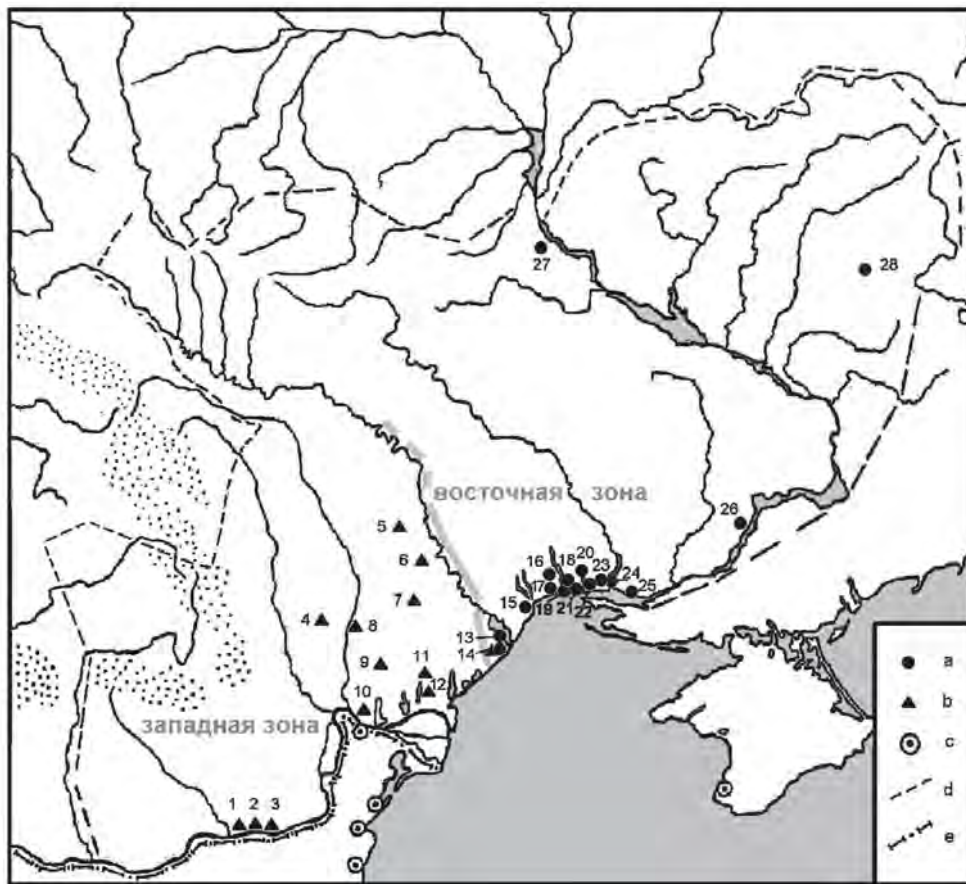
Б.В. МАГОМЕДОВ, С.В. ДИДЕНКО

## КРАСНОЛАКОВАЯ КЕРАМИКА В ЧЕРНЯХОВСКОЙ КУЛЬТУРЕ

Черняховская культура (другое название – культура Сынтана де Муреш-Черняхов) существовала во второй трети III – первой трети V вв. на территории современной Украины, Молдовы и Румынии (рис. 1). Ее население составляли племена готов, а также группы поздних скифов, сармат и других местных народов [Магомедов, 2001]. Важное место в экономике черняховских племен занимала торговля с Римской империей. Импортная керамика провинциального производства известна на всем пространстве этой культуры и представлена в основном амфорами. Столовая краснолаковая посуда в виде мелких фрагментов встречается также повсеместно. Однако целые формы происходят в основном из южных регионов, наиболее приближенных к границам античного мира. Анализ этого материала открывает новые перспективы для изучения римско-варварских отношений в Северопонтийском регионе в позднеримское и ранневизантийское время.

Общеизвестно, что многим формам краснолаковой керамики присущ некий «исходный» тип. Поэтому большинство форм из памятников черняховской культуры на уровне основных морфологических признаков присутствуют в целом ряде отечественных [Книпович, 1952; Силантьева, 1958; Крапивина, 1993] и зарубежных [Robinson, 1959; Hayes, 1972, 1985 и др.] типологий и классификаций краснолаковой керамики для разных регионов античного мира, охватывающих период с I по VII вв. н.э. Лишь часть их содержит близкие аналогии, большинство же можно использовать для выявления дальних параллелей. Наша работа в первую очередь ориентируется на точные или ближайшие аналогии из комплексов III-V вв., максимально приближенные к находкам из черняховских памятников по набору как основных, так и дополнительных значимых морфологических признаков с учетом особенностей декора. Ее главными задачами являются: получение узкой даты бытования выделенных нами типов, определение географических зон их распространения и концентрации внутри и за пределами ареала черняховской культуры. Цель работы – уточнение векторов, времени и динамики поступления этой категории античного импорта в черняховскую среду. Мы не рассматриваем состав глиняного теста и особенности лакового покрытия. Это задача следующего этапа исследования.

Среди краснолаковой посуды с черняховских поселений и могильников имеются миски, тарелки и блюда, много разнообразных типов кув-



**Рис. 1.** Места находок краснолаковой посуды на памятниках черняховской культуры: а – типы «северочерноморской» серии; б – типы «западночерноморской» серии; с – города; d – границы черняховской культуры в середине IV в.; e – граница Римской империи.  
 1 – Спанцов; 2 – Александр Одобеску; 3 – Индепенденца; 4 – Бырлад-Валя Сяке; 5 – Брави-  
 чень; 6 – Будешты; 7 – Данчены; 8 – Готешти; 9 – Чалык; 10 – Нагорное II; 11 – Холмское; 12  
 – Фурмановка; 13 – Тира; 14 – Беленькое; 15 – Киселово; 16 – Ранжеве; 17 – Сычавка; 18 –  
 Луговое; 19 – Коблево; 20 – Мыс; 21 – Викторовка II; 22 – Каборга IV; 23 – Каменка-  
 Анчекрак; 24 – Ольвия; 25 – Станислав; 26 – Гавриловка; 27 – Черняхов; 28 – Войтенки.

шинов, отдельными находками представлены кубок, чаша и ваза<sup>1</sup>. Лишь некоторые из типов сосудов имеют устоявшиеся названия. В других случаях мы называем эти типы по местам находок на памятниках черняховской культуры.

<sup>1</sup> Значительная часть керамики осмотрена авторами, при этом С.В. Диденко выполнил некоторые рисунки (рис. 2, 3, 5; 3, 4; 6, 1; 7, 1, 7). Остальные рисунки скопированы с авторских публикаций.

## **МИСКИ**

**Тип «Войтенки».** Могильник Войтенки (Валковский р-н, Харьковская обл.), погребение-кремация 48, пережженные фрагменты верхней части сосуда, лак не сохранился (рис. 2, 1) [Шультце, Любичев, в печати]. В комплекс погребения входит сероглиняная миска с овальными срезами по ребру, которая датируется не ранее середины IV в. [Schultze, Strocen', in Druck].

Миска с округлым туловом с загнутым внутрь заокругленным венчиком. Это одна из наиболее массовых форм краснолаковой керамики. Такие сосуды производились в разных центрах античного мира, широко распространены в Северном и Западном Причерноморье в первые века н.э. и повторяют форму мисок более раннего времени. В опубликованных классификациях краснолаковой керамики эти миски фигурируют под разными названиями: восточная сигиллата А, форма 20 и Понтийская сигиллата, форма IV по Дж. Хейсу [Hayes, 1985, tav. III; tav. XXIII]; тип 1в краснолаковых мисок из римских слоев Ольвии [Крапивина, 1993, с. 107-108, рис. 45, 12-16]; тип «неклассифицированные сосуды с загнутым внутрь венчиком» в материалах Нимфея [Domzalski, 2000, р. 14]; группа III-2 краснолаковой керамики из Усть-Альминского некрополя [Высотская, 1994, с. 76]; тип 20-21 из комплексов могильника Заветное [Богданова, 1989, табл. IV]; форма 13-14 понтийской сигиллаты А могильников Бельбек III и Бельбек IV [Журавлев, 2007, с. 373-374, рис. 4] и т.д. Большинство таких мисок происходит из комплексов I-III вв. н.э. Они часто встречаются в слоях этого времени Ольвии [Крапивина, 1993, с. 107-108] и соседнего Козырского городища [Бураков, 1976, рис. VIII, 3], на Боспоре [Журавлев, 2007, с. 374], в слоях и погребальных комплексах Херсонеса и его ближайшей округи [Зубарь, 1982, с. 66; Зубарь, Сорочан, 1988, с. 109-111, рис.5, 4]. Это наиболее распространенная группа краснолаковой керамики некрополя Неаполя Скифского [Сымонович, 1983, с. 81, табл. VIII-IX] и других позднескифских некрополей Крыма. Без особых морфологических изменений эта форма существует и на протяжении второй половины III - первой половины V вв., что подтверждается находками из крымских погребальных комплексов этого периода. В частности, они найдены в ряде погребений Инкерманского и Чернореченского могильников [Веймарн, 1963, с. 19-37, рис. 7, 7; Бабенчиков, 1963, табл. IV, 7] и включены в тип VI краснолаковой керамики из комплексов некрополя Дружное [Храпунов, 2002, с. 58-59, рис. 198, 8]. Таким образом, такие миски датируются очень широко в пределах I – первой половины V вв., хотя дата экземпляра из Войтенков может быть уточнена до второй половины IV в.

**Миски с туловом усеченно-конической формы** на низком кольцевом поддоне, с вертикальным или наклоненным внутрь бортиком составляют отдельный тип. Подробная характеристика этой формы для I - первой половины III вв. изложена Д. Журавлевым на основании материалов могильников Бельбек III и Бельбек IV. Он выделяет ее в форму 17 понтийской сигиллаты А. [Журавлев, 2007, с. 382-383, рис. 5, 166,170; 6, 44]. Разновидностью таких сосудов является тип 2 мисок-

чаш ольвийской классификации [Крапивина, 1993, рис. 45, 25-26]. Более поздние варианты этой формы в IV – первой половине V вв. были широко распространены на территории Крыма. А.И. Айбабин включил их в хронологические признаки 13 и 14 для крымских могильников IV - начала V вв. [Айбабин, 1984, с. 114-115, 117]. В отличие от сосудов I – первой половины III вв. они имеют некачественное лаковое покрытие, сравнительно толстые стенки и являются наиболее приближенными к находкам из черняховских памятников. Миски такой же формы производились в керамических центрах северо-восточной Эгеи (Фокея и ее округа) на протяжении второй половины IV – третьей

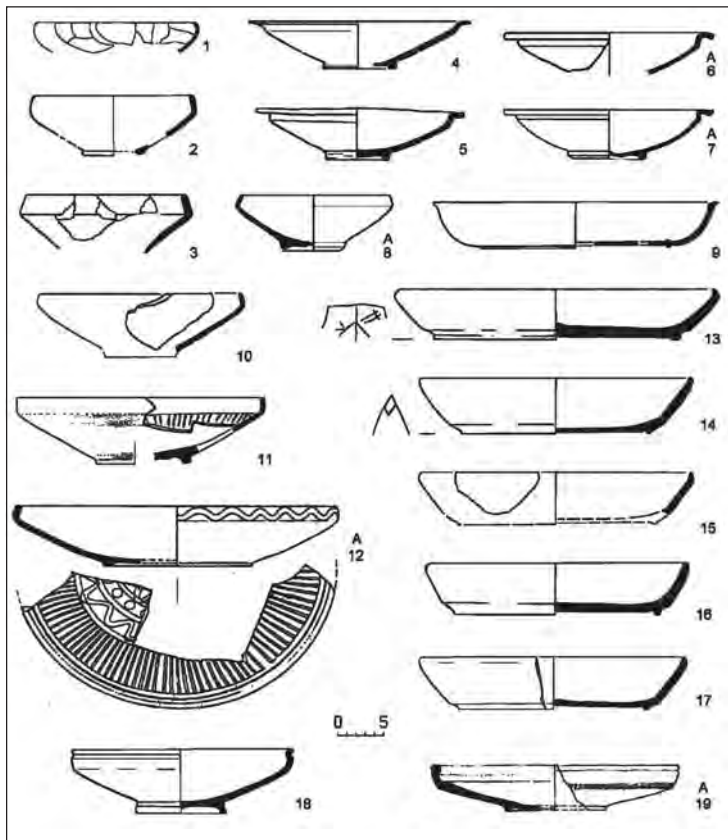


Рис. 2. Краснолаковая посуда с памятников черняховской культуры (1-5, 9-11, 13-18) и аналогии (6-8, 12, 19). Здесь и далее аналогии отмечены буквой «А».

1 – Войтенки; 2, 4, 9 – Каборга IV; 3, 16 – Викторовка II; 5 – Киселово; 6 – Херсонес; 7, 8 – Дружное; 10, 11, 14, 15 – Каменка-Анчекрак; 12 – Суворово; 13 – Сычавка; 17 – Луговое; 18 – Нагорное II; 19 – Тросемис.

четверти V вв. и были включены Дж. Хейсом в группу Late Roman C Ware, form 1B [Hayes, 1972, p. 325]. В классификации К. Домжальского они выделены в форму 1 A-C группы Phocean Red Slip Ware [Arsen'eva, Domjalski 2002, p. 430].

**Вариант «Каборга, погр. 5».** Могильник Каборга IV (Очаковский р-н, Николаевская обл.), погребение-кремация 5 [Магомедов, 1979, табл. VII,6] (рис. 2, 2). На фрагментах миски сохранились следы обгоревшего лака в виде бурых пятен<sup>2</sup>. Комплекс датируется по амфоре, воспроизводящей тип Шелов F, ранний вариант 1, второй четвертью IV в. [Шелов, 1978; Диденко, в печати].

<sup>2</sup> В публикации миска была ошибочно описана как сероглиняная, так как в результате вторичного обжига цвет глины изменился.

Бортик, вертикальный, составляет около 1/3 общей высоты сосуда, с незначительным наклоном внутрь. Переход от бортика к тулову сглажен, венчик закруглен.

Аналогии имеются в Крыму. Они происходят из грабленных коллективных склепов могильника Дружное (могилы 9, 64, 66, 81), использовавшихся на протяжении второй половины III–IV вв. [Храпунов, 2002, рис. 79, 6; 154, 3; 158, 9]. Установить принадлежность интересующих нас мисок из данных склепов к конкретным погребениям практически невозможно, поэтому о более точном времени попадания в эти комплексы сосудов данного варианта говорить не приходится. Близкие аналогии происходят из могилы 2 и склепа 10 могильника Тас-Тепе, относящихся к IV в. [Пуздровский, Зайцев, Неневоля, 2001, рис. 4, 3; 7, 2-3]. К надежно датированным комплексам с такими мисками относятся: склеп 1 могильника Озерное III первой половины - середины IV вв. [Лобода, 1977, рис. 5, 11; Айбабин, 1999, с. 259; Сазанов, 1993, с. 18] и подбойная могила 5 могильника Курское [Труфанов, Колтухов, 2003, с. 282, 284, рис. 6], в числе инвентаря которой был краснолаковый кувшин с бутылеобразным туловом, характерный для второй половины IV – начала V вв. (см. ниже тип «Ранжеве»). Таким образом, датировка данного варианта возможна в пределах второй половины III–IV вв., хотя дата экземпляра из Каборги может быть уточнена до второй четверти IV в.

**Вариант «Беленькое, погр. 131».** Миска из могильника Беленькое (Белгород-Днестровский р-н, Одесская обл.), погр. 131, которое датируется последней четвертью IV – первой четвертью V вв.<sup>3</sup> Также фрагмент из поселения Каменка-Анчекрак (Очаковский р-н, Николаевская обл.), памятник датируется второй половиной IV – началом V вв. (рис. 2, 10) [Магомедов, 1991, рис. 19, 7].

Бортик невысокий (менее 1/3 общей высоты сосуда), с незначительным наклоном внутрь, слегка округлен. Переход от бортика к тулову сглажен, венчик закруглен.

Аналогии имеются в Крыму. Они происходят из водосборной цистерны в квартале ХСVI Северо-Восточного района Херсонеса, заполненной в III–IV вв. (тип 2 краснолаковых мисок) [Рыжов, 1986, с. 133]. На основании группы фрагментов краснолакового керамического брака из этого же комплекса выделен близкий тип мисок (тип 1), возможно, местного изготовления [Ушаков, 2005, с. 63-64, рис. 1, 1]. Точными аналогиями являются находки из комплексов могильника Дружное: могила 9 – грабленный склеп с коллективными захоронениями конца III–IV вв. [Храпунов, 2002, с. 17, 67, рис. 79, 7]; погребение F могилы 78, датирующееся по стеклянному кубку типа Эггерс 230 второй-третьей четвертью IV в. [Храпунов, 2002, с. 33-34, 57, 71, рис. 179, 3,4]. В склепе 1 могильника Озерное III такая миска найдена с инвентарем первой половины – середины IV в. [Лобода, 1977, рис. 5, 1]. Интересно, что из этого

---

<sup>3</sup> Раскопки А.А. Росохацкого [Magomedov 1994, p. 88-89, fig. I,129].



же комплекса происходит миска предыдущего варианта «Каборга, погр. 5». Таким образом, можно предположить, что данный вариант мисок появляется в первой половине IV в. (ближе к его середине) и бытует до конца этого столетия.

**Вариант «Каменка-Анчекрак, слой поселения».** Фрагментированная миска с поселения Каменка-Анчекрак<sup>4</sup>, вторая половина IV – начало V вв. [Магомедов, 1991, рис. 19, 6] (рис. 2, 11).

Бортик невысокий, менее 1/3 общей высоты сосуда, вертикальный. Переход от бортика к тулову сглажен. Внешний край венчика слегка заострен, внутренний закруглен. Внутренняя поверхность украшена росписью красным лаком: на стенке нанесен орнамент из радиальных линий, на дне сохранились следы розетты.

Фрагменты морфологически близких сосудов с подобным декором в незначительном количестве происходят из слоев второй половины IV – первой половины V вв. Танаиса, Тиритаки, Ильичевки (винодельня)<sup>5</sup>. Аналогичный декор имеет миска из склепа с инвентарем конца IV – начала V вв. могильника Суворово в Юго-Западном Крыму [Зайцев, Мордвинцева, 2003, с. 113-114, рис. 2, 12] (рис. 2, 12), хотя морфологически она ближе к варианту «Беленькое» нашей типологии. Эта категория керамики производилась в мастерских Центральной Греции и была выделена Дж. Хейсом в группу «Central-Greek Painted Ware», которую он относил VI в. [Hayes 1972, 412-413, pl. XXIII:b]. В настоящее время на основании новых материалов из Никополиса (Греция) К. Домжалский датирует эти сосуды второй половиной IV – началом V вв.


**Вариант «Викторовка».** Поселение Викторовка II (Березанский р-н Николаевской обл.) датируется около третьей четверти IV в. Фрагмент верхней части миски [Сымонович, Яровой, 1968, рис. 6, 20] (рис. 2, 3).

Бортик прямой, с уклоном внутрь и четко выраженным переходом к тулову. Венчик закруглен.

Многочисленные аналогии для этого варианта происходят из памятников Крыма позднеантичного и ранневизантийского периодов. Они характерны для керамического комплекса Херсонеса [Кадеев, 1970, с. 87, рис. 7, 2] и погребального инвентаря ряда могильников этого времени: Инкерманского, Скалистинского, Озерное III (Веймарн, 1963, рис. 7, 20; Веймарн, Айбабин, 1993, с. 190, рис. 74, 8; Лобода, 1977, с. 242-245, рис. 6, 9). Аналогичные сосуды включены в тип VI краснолаковой керамики могильника Дружное (рис. 2, 8) [Храпунов, 2002, с. 58-59]. Хронология комплексов с этим вариантом мисок указывает на вторую половину IV в. В склепе 2 могильника Озерное III миска этого варианта сопровождалась краснолаковым кувшином второй половины IV – начала V вв.

<sup>4</sup> Местоположение памятника при повторных упоминаниях не повторяется.

<sup>5</sup> Авторы благодарны д-ру К. Домжалскому за любезно предоставленные консультации по поводу варианта мисок «Каменка-Анчекрак, слой поселения», блюд типов «ARS форма 58A» и «PRS форма 1A», кувшинов типов «Опайц III», «IV» и кубка типа «Тира».

Магомедов Б.В., Диденко С.В. Краснолаковая ... 

(см. ниже тип «Ранжеве») и амфорой типа Шелов F, вариант 2 третьей четверти IV в. [Диденко, в печати]. Морфологически близкие сосуды известны и в крымских комплексах начала V в. (могильник Лучистое, погр. 88) [Айбабин, 1999, табл. XXII], но они отличаются подрезанным венчиком, что может являться дальнейшим этапом эволюционного развития формы. Таким образом, этот вариант мисок может быть датирован в пределах второй половины IV в.

**Тип «Нагорное, погр. 18».** Могильник Нагорное II (Ренийский р-н Одесской обл.), погр. 18. Комплекс датируется третьей четвертью IV в. [Gudkova, Schultze, in Druck].

Миска с усеченно-коническим туловом на низком кольцевом поддоне, со слабо выделенным ребром. Короткий венчик отделен от бортика канавкой. Красный лак очень плохого качества (рис. 2, 18).

Миски с подобным профилем известны в городах провинции Малая Скифия, в частности в Троесмисе (рис. 2, 19) [Ораф, 1980, p. 358, pl. XV, 3].

### ТАРЕЛКИ

Из черняховских памятников происходят две тарелки, основные морфологические признаки которых позволяют объединить их в один тип - глубокие тарелки с широким горизонтально отогнутым венчиком и усеченно-коническим туловом на низком кольцевом поддоне. Сосуды с подобной морфологией известны на протяжении I-IV вв. н.э. и очевидно представляют развитие одной формы тарелок. Они распространены в Северном и Западном Причерноморье, Паннонии, Олтении, встречаются на Афинской агоре [Крапивина, 1993, с. 111] и могут быть сопоставлены с формой III Понтийской сигиллаты, по Дж. Хейсу [Hayes, 1985, tav. XXIII, 3]. В комплексах позднескифских могильников Крыма морфологически близкие тарелки, как правило, сопровождаются материалами середины II - первой половины III вв. [Высотская, 1994, табл. 20,25; Журавлев, 2007, с. 368-369, рис. 1, 6]. В частности, по классификации Д.В. Журавлева, краснолаковой керамики могильников Бельбек III и Бельбек IV это форма 6.3 [Журавлев, 2007, с. 368-369, рис.1, 6]. В Ольвии они (подгруппа Б, тип 5 краснолаковых тарелок) происходят из слоев I-III вв. [Крапивина, 1993, с. 111, рис. 50, 4]. Как правило, для экземпляров I-II вв. характерен врезной орнамент в виде закрученных по спирали рядов нарезок или косых насечек (rouletting), либо наличие клейма (planta pedis или в виде розетки) [Журавлев, 2007, с. 367-368]. Во II-III вв. они становятся глубже, появляется ребристость тулова [Крапивина, 1993, с. 111]. Сосуды IV в. отличаются грубостью изготовления, большей толщиной стенок, отсутствием орнамента и низким качеством лака, более напоминающим ангоб.

**Вариант «Каборга, погр. 4».** Могильник Каборга IV, погребение-кремация 4, обгоревшие фрагменты сосуда [Магомедов, 1979, табл. V, 4] (рис. 2, 4). Комплекс датируется второй четвертью IV в. на основании амфоры типа Шелов F, вариант 1 [Диденко, в печати].

Стенки прямые, бортик невысокий с уклоном наружу. Край венчика слегка оттянут вниз. Точные аналогии этому сосуду нам неизвестны.

**Вариант «Киселово». Поселение Киселово (р-н Лузановка, г. Одесса)** [Раевский, 1955, рис. 4, 3] (рис. 2, 5). Памятник датируется второй половиной IV в.

Стенки слегка округлены, бортик невысокий, вертикальный. Венчик с широким желобком. Тарелка имеет перекосяк на одну сторону.

Грубое и небрежное изготовление тарелки из Киселово по сравнению с экземплярами I-II вв. сближают ее с сосудами из керамических комплексов III-IV вв. Херсонеса и могильников типа Озерное-Инкерман. Найденные в Херсонесе формы обычно связывали с продукцией малоазиатских мастерских [Кадеев, Сорочан, 1989, с. 40-41]. Однако, они присутствуют и в группе фрагментов керамического брака из заполнения цистерны во втором квартале Северо-Восточного района города (рис. 2, 6), на основании которых С.В. Ушаков выделил типы краснолаковой керамики, которые могли быть изготовлены в самом Херсонесе [Ушаков, 2005, с. 65, рис. 2, 1. Тип V.2]. В качестве параллелей выступают сосуды из комплексов IV в. могильников Инкерман (могила №9) [Веймарн, 1963, с. 19, 32, рис. 7, 13] и Дружное (тип IX, могилы 3, 64, 66 и 76) [Храпунов, 2002, с. 29-30, 33, 70-71, рис. 154, 4; 158, 5; 175, 1,2], причем ближайшая аналогия найдена в погребении А могилы №3 могильника Дружное (рис. 2, 7) [Храпунов, 2002, с. 15, рис. 69, 12] с амфорой типа Шелов F, вариант 2 А, которая датируется в рамках 50-60 гг. IV в. [Диденко, в печати].

Морфология этого варианта тарелок отличается стабильностью. Их форма в IV в. почти не отличается от сосудов II-III вв., поэтому решающую роль в датировке здесь играет структура глиняного теста, примеси, низкое качество лака, отсутствие орнаментации, более грубое исполнение и толщина стенок. На основании общей датировки поселения Киселово и ближайшей аналогии из Дружного, киселовский экземпляр может быть датирован второй половиной IV в.

## БЛЮДА

**Тип «ARS форма 58А».** Могильник Каборга IV, погребение-кремация 6, обгоревшие фрагменты сосуда [Магомедов, 1979, табл. VIII, 6] (рис. 2, 9). Комплекс датируется второй четвертью IV в. на основании дна амфоры типа Шелов F, вариант 1 [Диденко, в печати].

Блюдо с широким дном на кольцевом поддоне. Стенки округлые, плавно переходят в отогнутый венчик с плоской, скошенной внутрь верхней площадкой. Глина плотная, тонкие стенки гладко отполированы.

Эти сосуды производились в североафриканских мастерских на территории современного Туниса. По классификации Дж. Хейса, они принадлежат к группе African Red Slip Ware (ARS) form 58A, которая датируется 290/300-375 гг. [Hayes, 1972, p. 92-96, fig. 14].

**Тип «PRS форма 1А».** Могильник Сычавка (Коминтерновский р-н Одесской обл.), на дне имеется граффити [Федоров, Рошаль, 1979, рис. 2, 5,6]



(рис. 2, 13); поселения Викторовка II [Сымонович, Яровой, 1968, рис. 6, 17] (рис. 2, 16); Каменка-Анчекрак, помещение VII - целая форма, также фрагменты дна и венчика, на двух первых имеется граффити «альфа» [Магомедов, 1991, с. 17, рис. 19, 8,9] (рис. 2, 14,15); Луговое (Березанский р-н Николаевской обл.) [Магомедов, Гудим-Левкович, 2003, рис. 11, 1] (рис. 2, 17). Выразительные фрагменты найдены также в черняховских слоях позднеантичных городищ Станислав (полуземлянка - комплекс 1) и Мыс [Schultze, Magomedov, Bujskich, 2006, S. 314, 338]. Они часто встречаются в самом позднем горизонте Ольвии [Крапивина, 1993, с. 110, рис. 48, 21,22; Крапивина, Домжальский, 2008, с. 79, рис. 2, 1-2] и относятся, по нашему мнению, к черняховскому горизонту этого памятника [Магомедов, 2007]. Все эти археологические комплексы укладываются в хронологический отрезок середины IV – начала V вв.

Блюда с широким дном на низком кольцевом поддоне, с прямым или слегка загнутым внутрь венчиком.

Долгое время эти изделия ошибочно причисляли к группе «Африканские краснолаковые сосуды» (ARS 62B или Хейс 62B), по классификации Дж. Хейса [Hayes, 1972]. Однако они рознятся не только деталями профилировки, но, как оказалось, иным составом глины и характером лакового покрытия. В последнее время установлено их понтийское производство, и в типологии К. Домжальского, которой мы пользуемся, они названы Pontic Red Slip Ware (PRS) form 1 [Arsen'eva, Domzalski, 2002, p. 425-426]. Эта форма наиболее популярна из группы понтийской позднеримской керамики и имеет очень широкое распространение, охватывая районы Северного, Восточного и, в меньшей степени, Западного Причерноморья [Domzalski, 1996, p. 95-112; Домжальский, 1998, с. 23, прим. 32; Ораїр, 2004, p. 75]. В частности она часто встречается в комплексах Крыма IV-V вв. [Айбабин, 1990, с. 16; Сазанов, 1989, с. 51-53; Юрочкин, Труфанов, 2007, с. 367, рис. 5, 11-12]. В Танаисе обломки этих блюд составляют большинство среди краснолаковой керамики в слоях середины IV – середины V вв. [Arsen'eva, Domzalski, 2002, p. 425]. По деталям профилировки венчика они разделяются на два варианта. Вариант, представленный на черняховских памятниках (с сужающимся краем), в новой типологии К. Домжальского фигурирует как PRS form 1A [Крапивина, Домжальский, 2008, с. 79] и датируется в пределах второй половины IV в.

## **КУВШИНЫ**

**Тип «Черняхов».** Могильник у с. Черняхов (Кагарлыкский р-н Киевской обл.) (Петров 1964, рис. 10, 5) (рис. 3, 4). Могильник датируется в рамках конца III – третьей четверти IV вв.

Кувшин на низком кольцевом поддоне, со сферическим туловом и высоким цилиндрическим горлом. Венчик в профиле прямоугольный, подграненый, с уступообразным переходом к горлу. Ручка уплощенная.

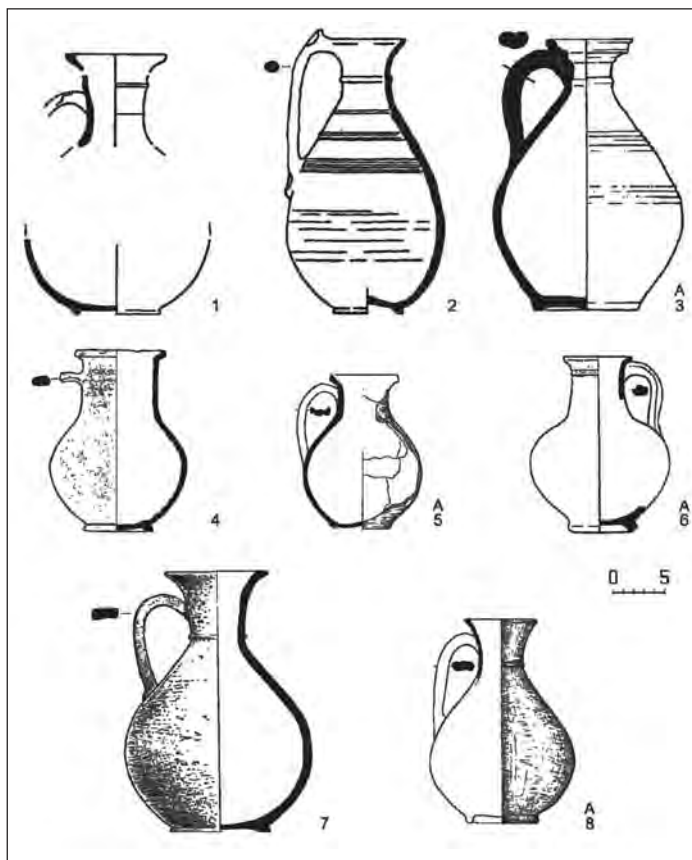
Эта форма имеет широкое распространение на памятниках Северного Причерноморья первых веков н.э. Она известна в археологических комплексах I-II вв. Истрии, Паннонии, Северной Африки и присутствует в классификациях различных керамических комплексов I-IV вв. из Крыма: тип VII-4 краснолаковой керамики I-III вв. Усть-Альминского некрополя [Высотская, 1994, с. 79]; тип VII, вариант 3 для некрополя «Совхоз 10», характерный для комплексов II - первой четверти IV вв. [Стржелецкий и др., 2005, с. 98-100, табл. XXI,1-7]; тип 4 краснолаковых кувшинов могильника Чатыр-Даг, датированный II - первой половиной III вв. [Шаров, 2004, с. 52, рис. 13, 10]. В некрополе Неаполя Скифского такие кувшины встречаются в погребениях I-II вв. [Сымонович, 1983, с. 83, табл. V,13, рис. 19, 18] (рис. 3, 6). В Балаклаве они (тип 4) датируются II-III вв. [Нессель, 2000, с. 153]. Подобные кувшины в это время становятся одной из ведущих форм керамического комплекса Херсонеса и часто встречаются на сопредельных с ним территориях [Стржелецкий и др., 2005, с. 98-100]. Для памятников IV в. эти сосуды достаточно редки. Один из них найден в склепе 20 могильника Черная Речка с инвентарем первой половины IV в. [Айбабин, 1999, табл. XV,1] и, на наш взгляд, является близкой аналогией сосуду из Черняховского могильника, отличаясь лишь наличием вмятины в центре дна и профилировкой уплощенной ручки (рис. 3, 5). По дополнительным морфологическим признакам эта форма кувшинов имеет множество вариантов, благодаря чему возможна их дробная классификация с существенным уточнением хронологии. Так, авторы публикации некрополя «Совхоз 10» отмечают, что в отличие от более ранних сосудов этого типа, у кувшинов III-IV вв. наблюдается небольшая выпуклость или вмятина в центре поддона, уплощается ручка, ухудшается качество лака [Стржелецкий и др., 2005, с. 98-100]. Начиная с III в., исчезают горизонтальные желобки на горле – важный морфологический признак для сосудов I-II вв.

Морфология кувшина из Черняховского могильника (уплощенная непрофилированная ручка, слегка выпуклое дно), а также некачественное лаковое покрытие указывают на его позднюю дату. В контексте хронологии этого могильника и с учетом наиболее поздней аналогии из могильника Черная Речка этот тип может быть датирован концом III – первой половиной IV вв.

**Тип «Каборга, погр. 5».** Могильник Каборга IV, погребение-кремация 5 [Магомедов, 1979, табл. VI, 2] (рис. 3, 2). Комплекс датируется по амфоре, воспроизводящей тип Шелов F, вариант 1, второй четверти IV в. [Диденко, в печати].

Кувшин с грушевидным корпусом на низком кольцевом поддоне и узким воронковидным горлом с валиком на середине. Ручка овальная в сечении, с рифлением. Места крепления к венчику и тулову подчеркнуты вмятинами.

Сосуды подобной формы в позднеримское время были популярны по всей Империи, они воспроизводились в металле и стекле [Ораф, 2004, р. 63 (type II-A), pl. 46] (рис. 3, 3). Такой кувшин происходит из слоя «ранний IV в.» на Афинской агоре [Robinson, 1959, pl. 27, M223]. По-видимому, необычное крепление ручки



**Рис. 3.** Краснолаковые кувшины с памятников черняховской культуры (1, 2, 4, 7) и аналогии (3, 5, 6, 8).

1, 2 – Каборга IV; 3 – Троесмис; 4 – Черняхов; 5, 8 – Черная Речка; 6 – Неаполь Скифский; 7 – Гавриловка.

на экземпляре из Каборги имитирует стеклянное изделие. Такие стеклянные кувшины встречаются в боспорских могилах конца III – начала IV вв. и погребальных комплексах Юго-Западного Крыма первой половины - середины IV в. [Кунина, 1997, с. 310, кат. №280; Айбабин, 1984, с. 113-114, рис. 2, 13; 3, 1,14]. Тип может быть датирован концом III - первой половиной IV вв.

**Тип «Каборга, погр. 6».** Могильник Каборга IV, погребение-кремация 6 [Магомедов, 1979, табл. VIII, 8] (рис. 3, 1). В комплекс входит дно амфоры типа Шелов F, вариант 1 второй четверти IV в. (Диденко, в печати).

**Тип «Каборга, погр. 6».** Могильник Каборга IV, погребение-кремация 6 [Магомедов, 1979, табл. VIII, 8] (рис. 3, 1). В комплекс входит дно амфоры типа Шелов F, вариант 1 второй четверти IV в. (Диденко, в печати).

Фрагментированный кувшин на низком кольцевом поддоне с предположительно сферическим корпусом. Горло цилиндрическое, слегка

вогнутое в средней части, с валиком выше крепления ручки. Венчик отогнут, с горизонтально срезанной верхней площадкой. Поиск точных аналогий затруднен из-за фрагментарности сосуда.

**Тип «Гавриловка».** Могильник Гавриловка (Нововоронцовский р-н Херсонской обл.), погр. 68 [Сымонович, 1960, табл. 9,15] (рис. 3, 7). О.В. Петраускас включает это погребение в первую фазу развития могильника, которую он соотносит с хронологическими фазами 3 и частично 4, по Е.Л. Гороховскому (около 330-375 гг.) [Petrauskas, 2003, S. 291; Гороховский, 1988].

Кувшин с приближенным к сферическому, максимально расширенным в нижней части туловом, на низком кольцевом поддоне, горло воронковидное с валиком у основания. Венчик плавно отогнут наружу, край заострен. Ручка уплощенная, профилирована четырьмя продольными желобками.

Сосуды с аналогичными основными признаками широко известны в крымских памятниках позднеримского времени. Они есть в комплексах некрополя «Совхоз 10» (тип VII, вариант 9), где датированы III-IV вв. [Стржелецкий и др., 2005, с. 103, табл. XXIII, 11-13]. Их фрагменты с материалами этого же времени найдены в заполнении цистерны второго квартала Северо-Восточного района Херсонеса [Рыжов, 1986, с. 132, рис. 3, 5]. Однако наиболее близкими кувшину из Гавриловки является ряд сосудов из могильников типа Озерное-Инкерман в Юго-Западном Крыму. Они отличаются деталями профилировки ручки и венчика, но в остальном вполне могут быть привлечены в качестве ближайших параллелей: кувшины типа 2 из комплексов IV – начала V вв. могильника Килен-Балка в округе Херсонеса (склеп 1968 г. – 2 экз. и погребение V склепа 3 1991 г.) [Нессель, 2003, с. 117-118, рис. 5, 5; 6, 3]; сосуд из могилы 2 могильника Черная Речка, отнесенной А.И. Айбабиным к третьей хронологической группе крымских могильников, что соответствует второй половине IV в. [Айбабин, 1999, табл. XVIII, 8] (рис. 3, 8); кувшин из склепа 38 могильника Суворово, отнесенный авторами публикации к наиболее раннему погребению I второй четверти IV в. [Юрочкин, Труфанов, 2003, рис. 3, 41].

С учетом даты погребения 68 Гавриловского могильника, тип может быть датирован второй-третьей четвертью IV в.

**Тип «Викторовка».** Могильник Викторовка II (Березанский р-н Николаевской обл.), погр. 5 [Сымонович, 1967, рис. 18, 6] (рис. 4, 4). Дату захоронения определяет амфора типа Шелов F, вариант 2B третьей четверти IV в. [Диденко, в печати].

Кувшин с округло-биконическим, максимально расширенным в средней части туловом на низком кольцевом поддоне. Горло воронковидное с подграненным валиком в основании. Венчик в профиле прямоугольный. Ручка утрачена. Лак жидкий, нанесен неравномерно.

Приближенное к биконическому округлое тулово, подобный венчик и валик в основании горла имеет кувшин из склепа №2(10) Инкерманского могильника, комплексы которого датируются в пределах IV - начала V вв. [Веймарн, 1963, с. 22, 36, рис. 14, 4]. Подобные формы происходят из цистерны второго квартала Северо-Восточного района Херсонеса, заполненной керамическим материалом III-IV вв. [Рыжов, 1986, с. 132, рис. 3, 2] (рис. 4, 6). Морфологически близки викторовскому сосуду краснолаковые кувшины из склепа 47 могильника Суворово [Пуздровский, Зайцев, Неневоля, 2001, с. 33, рис. 9, 3] и погребения А могилы №3 могильника Дружное [Храпунов, 2002, с. 15, рис. 69, 11] (рис. 4, 5). Два последних комплекса, как и черняховское погребение из Викторовки II, сопровождают амфоры типа Шелов F, варианты 2A и 2B третьей четверти IV в. [Диденко, в печати]. Из склепа 38 Суворовского могильника происходит упоминавшийся ранее краснолаковый кувшин с признаками, характерными как для данного типа (аналогичная профилировка венчика, подграненный валик в основании воронковидного горла), так и для

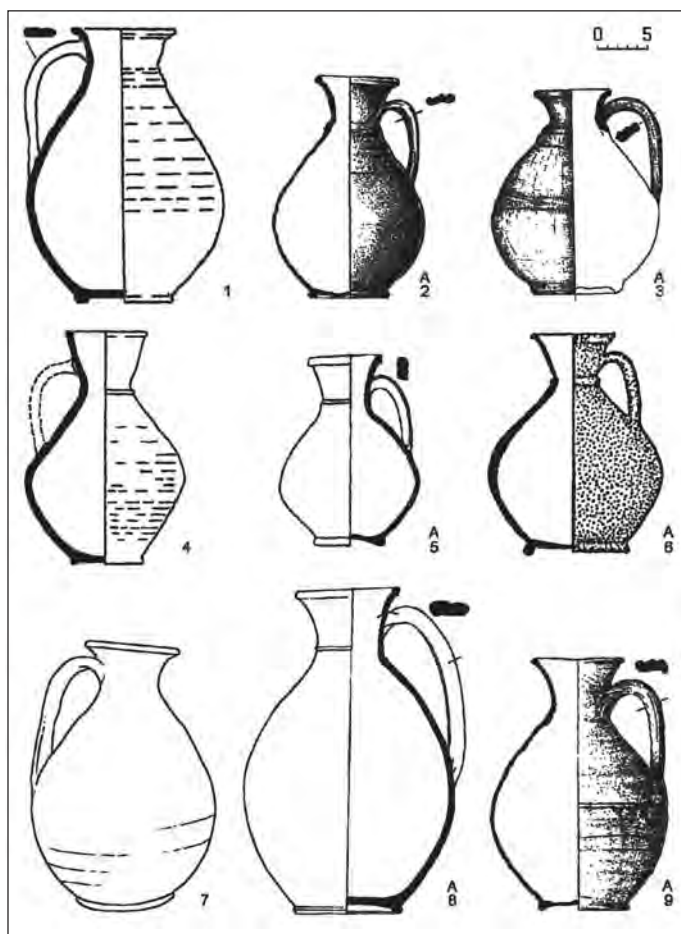


Рис. 4. Краснолаковые кувшины с памятников черняховской культуры (1, 4, 7) и аналогии (2, 3, 5, 6, 8, 9).

1 – Коблево; 2, 9 – Килен-Балка; 3 – Лучистое; 4 – Викторовка II; 5, 8 – Дружное; 6 – Херсонес; 7 – Бельное.

предыдущего типа «Гавриловка» (максимально расширенное в нижней части тулово) [Юрочкин, Труфанов, 2003, рис. 3, 41]. Авторы публикации относят его к погребению I, датировка которого не выходит за пределы второй четверти IV в.

Тип датируется третьей четвертью IV в. Однако, морфология экземпляра из склепа 38 могильника Суворово дает основания предполагать, что формирование типа происходило во второй четверти IV в.

Тип «Коблево». Могильник Коблево (Березанский р-н Николаевской обл.), погр. 26 [Сымонович, 1967, рис.11, 19; 1979, рис. 10, 5] (рис. 4, 1). С учетом находки гребня [Шишкин 2002] и общей датировки памятника погребение относится к середине - третьей четверти IV в.

Кувшин с грушевидным, максимально расширенным в нижней части туловом на низком кольцевом поддоне. Под коротким воронковидным горлом – полоса частого рифления. Венчик валиковидный, закруглен. Ручка уплощенная, профилирована желобками. Лак жидкий, с подтеками, нанесен неравномерно.

Наиболее близки сосуду из Коблево кувшины из склепа 1968 г. могильника Килен-Балка (рис. 4, 2) [Нессель, 2003, с. 117-118, рис. 5, 2] и погребения 88 могильника Лучистое (рис. 4,3) [Айбабин, 1999, с. 306, табл. XXII, 1]. Они отличаются несколько иной профилировкой венчика, однако, наряду с общей для коблевского экземпляра формой корпуса также имеют уплощенную, профилированную двумя желобками ручку и пояс частого рифления на горле. Комплекс из Килен-Балки датируется IV – началом V вв. А.И. Айба-



бин относит погребение 88 лучистинского могильника к четвертой хронологической группе крымских могильников, датируя его началом V века. Тип в целом может быть датирован в пределах второй половины IV – начала V вв.

**Тип «Беленькое, погр. 131».** Могильник Беленькое, погр.131, датированное последней четвертью IV – первой четвертью V вв.<sup>6</sup> (рис. 4, 7).

Кувшин с удлинненно-округлым туловом на низком кольцевом поддоне и коротким воронковидным горлом. Венчик закруглен. Ручка профилирована двумя продольными желобками.

Небольшой кувшин с подобной формой тулова, возможно, местного производства, найден в Каллатисе (провинция Малая Скифия) [Ораф, 2004, р. 60 (type II-B)]. Более близкие аналогии имеются в комплексах могильника Дружное: два таких сосуда происходят из погребения «В» могилы №3 с амфорой типа Шелов F, вариант 2 A второй половины 50-60 гг. IV в. [Храпунов, 2002, с. 15, рис. 69, 4,6; Диденко, в печати]; два - из погребений «F» и «G» могилы №58, датированных второй половиной – концом IV в. [Храпунов, 2002, с. 28, 69-70, рис. 136, 1,3]; два - из могилы №84, датируемой в рамках всего IV в. [Храпунов 2002, с. 36, 71, рис. 194, 1; 199, 13] (рис. 4, 8). Близкие сосуды найдены в одном из комплексов IV – начала V вв. могильника Килен-Балка (склеп №3 1991 г., погребения I и III) и включены в тип 2, вариант 1 классификации краснолаковых кувшинов для этого памятника [Нессель, 2003. с. 117-118, рис. 5, 4; 6, 5] (рис. 4,9). Морфологически близкий кувшин находился в числе инвентаря подбойной могилы №19 (16) Инкерманского могильника [Веймарн, 1963, с. 22, 26, рис. 14, 5]. На основании находки фибулы типа Keller 4 А.И. Айбабин относит этот комплекс к третьей хронологической группе крымских могильников, датируя его второй половиной IV в. [Айбабин, 1999, табл. XVI,3; Keller, 1971, с. 38-39, 41-45, abb. 11,9-11]. Тип кувшинов также можно отнести ко второй половине IV в.

**Тип «Ранжеве».** Могильник Ранжеве (Коминтерновский р-н Одесской обл.), погр. 2 [Сымонович, 1979, рис. 21,17] (рис. 5, 1), поселения Киселово и Луговое [Раевский, 1955, рис. 4, 1; Магомедов, Гудим-Левкович, 2003, с. 39]. Фрагменты кувшина того же типа, но без лакового покрытия, найдены на поселении Каменка-Анчекрак [Магомедов, 1991, рис. 19, 1] (рис. 5, 2). Все памятники датируются второй половиной IV – началом V вв.

Кувшины с широким бутылеобразным туловом на плоском дне. Горло короткое, воронковидное, заканчивается профилированным венчиком с заостренным ребром. Ручка уплощенная. Лак жидкий, с подтеками, нанесен неравномерно.

Такие кувшины встречаются в Крыму: в Херсонесе [Рыжов, 1986, с. 132-133, рис. 3], и особенно характерны для некрополей типа Озерное-Инкерман.

<sup>6</sup> Раскопки А.А. Росохацкого [Magomedov 1994, p. 88-89, fig. I.129].

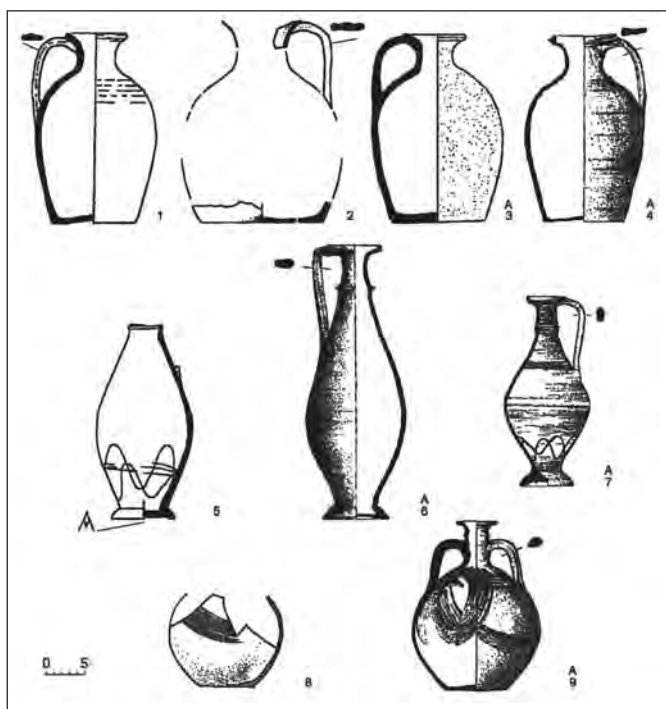


Рис. 5. Краснолаковые кувшины с памятников черняховской культуры (1, 2, 5, 8) и аналогии (3, 4, 6, 7, 9).

1 – Ранжевое; 2, 5, 8 – Каменка-Анчекрак; 3 – Озерное III; 4, 6, 9 – Килен-Балка; 7 – Красный Мак.

Судя по находке в слое конца IV в. Афинской агоры, подобная форма имела и более широкое распространение [Robinson, 1959, p. 109, pl. 29, M271]. По комплексам из могильников Озерное III, Черная Речка, Суворово<sup>7</sup>, «Совхоз 10», Лучистое они датируются в основном второй половиной IV – началом V вв., причем А.И. Айбабин называет находки конца IV в. в комплексе с пробитыми монетами Валента 364-378 гг. [Айбабин, 1990, с. 15, рис. 2, 18; Зайцев, Мордвинцева, 2003, рис. 8, 13; 10, 15; Стржелецкий и др., 2005, с. 103-105, табл. XXIII, 9,10]. Различные варианты этой формы относятся к типу 4 краснолаковых кувшинов могильника Килен-Балка, комплексы которого суммарно отнесе-

ны к IV – началу V вв. [Нессель, 2003, с. 119-120, рис. 8, 3-6; 9, 3]. Точными аналогиями сосуду из Ранжевого являются кувшины из склепа №1 1991 г. этого могильника [Нессель, 2003, 119-120, рис. 8, 6] и из склепа №2 могильника Озерное III [Лобода, 1977, 244, рис. 6, 2] (рис. 5, 3,4). В инвентарь последнего входит амфора типа Шелов F, вариант 2С, позволяющий датировать этот комплекс 70-80 гг. IV в. [Диденко, в печати]. Использование кувшинов этого типа во второй половине IV – начале V вв. не вызывает сомнений.

**Тип «Каменка-Анчекрак А».** Поселение Каменка-Анчекрак, помещение VII [Магомедов, 1991, рис. 19, 2] (рис. 5, 5). Памятник датируется второй половиной IV – началом V вв. Судя по условиям залегания, сосуд попал в землю в конце этого периода.

Кувшин с веретенообразным туловом на высоком кольцевом поддоне. Нижняя часть тулова имеет характерный (хотя и не обязательный) для этой

<sup>7</sup> В Суворово один из двух кувшинов является сероглиняным.

формы декор – две пересекающиеся волнистые линии, прочерченные по сырой глине. Горло узкое, с четко выраженным валиком в средней части. Верхняя часть горла утрачена.

К. Домжалский относит эти кувшины к группе Pontic Red Slip Ware [Крапивина, Домжалский, 2008, с. 79]. Аналогии происходят из склепа «1968 г.» могильника Килен-Балка, датированного IV в. [Нессель, 2003, с. 116, рис. 5, 1] (рис. 5, 6) и позднеримского слоя Ольвии [Крапивина, Домжалский, 2008, с. 79, рис. 1, 7]. Подобные кувшины меньшего размера происходят из Крыма: некрополь Тиритаки [Блаватский, 1941, с. 73, рис. 108], могильники Красный Мак (рис. 5, 7) и «Совхоз 10» (у последнего горло оформлено как ойнохоя) [Лобода, 2005, с. 209, табл. II,18; Стржелецкий и др., 2005, с. 103-105, табл. XXIV,5]. Т.А. Арсеньева и К. Домжалский обнаружили фрагменты этой формы в слоях Танаиса середины IV - середины V вв. и упоминают о трех целых экземплярах, хранящихся в музеях г. Иваново, Санкт-Петербурга и Варшавы [Arsen'eva, Domjalski, 2002, s. 428]. Этот тип кувшинов, вероятно, копировал форму более ценных металлических и стеклянных образцов. В Пантикапее найден подобный серебряный с позолотой кувшин, датированный последней четвертью IV - началом V вв.; аналогии имеются среди стеклянных сосудов из синхронных крымских памятников [Засецкая, 1993, с. 27, 70, табл. 5,3,41]. Подобные изделия ранневизантийских мастерских послужили образцами и для черняховских ремесленников, которые изготавливали собственные керамические и даже золотые подражания [Кропоткин, 1973; Магомедов, 2001, с. 51-53]. Кувшины типа «Каменка-Анчекрак А» можно датировать в пределах последней четверти IV – начала V вв.

**Тип «Каменка-Анчекрак Б».** Как и предыдущий сосуд, найден на поселении Каменка-Анчекрак, помещение VII [Магомедов, 1991, рис. 19, 3] (рис. 5, 8).

Сохранилась часть сферического тулова кувшина. Дно плоское. В верхней части тулова имеется роспись бурым лаком, небрежно нанесенная с помощью широкой кисти.

Такой же целый сосуд, двуручный с узким горлом (тип 5 краснолаковых кувшинов) найден в склепе 3 могильника Килен-Балка, который датирован IV – началом V вв. (рис. 5, 9) [Нессель, 2003, с. 120, рис. 8, 1]. Автор публикации видит ближайшую аналогию в сосудах из Западного Причерноморья [Ораф, 1996, pl. 50, 7]. Они действительно близки по форме, но сведений о буролаковой росписи на этих кувшинах нет. По сопровождающему материалу тип может относиться к последней четверти IV – началу V вв.

**Тип «Опайц III».** Находки происходят из могильников юго-западных регионов черняховской культуры. Одесская обл.: Фурмановка (Килийский р-н) - случайная находка на могильнике<sup>8</sup>, горло утрачено (рис. 6, 1); Нагорное II

<sup>8</sup> Хранится в фондах Одесского археологического музея. Инв. №85986.

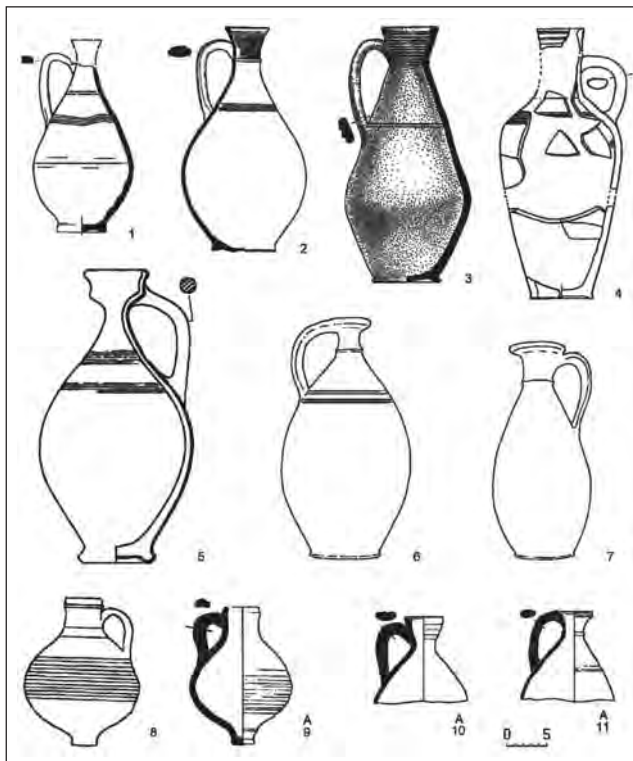


Рис. 6. Краснолаковые кувшины с памятников черняховской культуры (1-8) и аналогии (9-11).

1 – Фурмановка; 2 – Бравичень; 3, 8 – Нагорное II; 4 – Будешти; 5 – Бырлад-Валя Сяке; 6 – Индепенденца; 7 – Александр Одобеску; 9 – Истрия; 10, 11 – Телица.

(Ренийский р-н), погр. 38 и 61, с вещами второй половины IV в. [Gudkova, Schultze, in Druck] (рис. 6, 3); Холмское (Арцизский р-н) - погр. 42, фрагмент горла [Гудкова, Фокеев, 1984, рис. 19, 12]. Республика Молдова: Готешти [Рикман, 1975, рис. 30, 31]; Бравичень, погр. 87, с фибулами последней четверти IV в. [Grosu, Vornic, Ciobanu, 2006, p. 113-117, fig. 5,2] (рис. 6, 2). Область Мунтения в Румынии: Спанцов, погр. 66; Александр Одобеску, погр. 18, горло сосуда утрачено [Mitrea, Preda, 1966, fig. 92, 6; 242, 5]. Встречаются кувшины этого типа без лакового покрытия: Нагорное II, погр. 87; Бравичень, погр. 49; Бырлад-Валя Сяке, погр. 336 – фрагменты [Gudkova, Schultze, in Druck; Grosu, Vornic, Ciobanu, 2006, p. 113-117, fig. 3, 2; Palade, 2004, fig. 221, 1].

Кувшины с грушевидным туловом на низком кольцевом поддоне. В верхней части тулово орнаментировано поясом из прочерченных линий, узкое воронковидное горло покрыто рифлением и иногда украшено валиком.

Они соответствует одноручным кувшинам типа «Опайц III» (сосуды для масла), которые были распространены в римских провинциях Нижнего Дуная в IV в. [Ораф, 2004, р. 71, pl. 49, 1-3] (рис. 6, 10). Буrolаковый кувшин такой же формы найден в Пантикапее, в склепе 31 с материалом последней четверти IV – первой половины V вв. [Лысенко, Юрочкин, 2004, с. 122, рис. 25, 14]. Однако он не имеет декора на горле и плечиках, характерного для черняховских и дунайских экземпляров и, по мнению К. Домжальского, относится к группе Pontic Red Slip Ware. По-видимому, подобные сосуды изготавливали во второй половине IV – начале V вв. в разных гончарных центрах.

**Тип «Опайц III-А».** Поселение Будешти (Республика Молдова), сооружение 2 [Щербакова, Чеботаренко, 1974, рис. 3, 9; Vornic, 2006, fig. 41, 9]

(рис. 6, 4). Из того же жилища происходит меч-кинжал с вырезами у пяты лезвия, определяющий дату комплекса в пределах второй половины IV – начала V вв. [Магомедов, Левада, 1996, с. 306].

Кувшин с удлинённым туловом, расширенным в верхней части, на низком кольцевом поддоне. Горло и плечики украшены рифлением. Соответствует кувшинам типа «Опайц III-A», которые были распространены на Нижнем Дунае в IV-VI вв. [Ораф, 2004, р. 64, pl. 49, 6].

**Тип «Индепенденца».** Могильники Спанцов, погр. 35; Индепенденца, погр. 4 (область Мунтения в Румынии) [Mitrea, Preda, 1966, fig. 56, 2; 110, 4] (рис. 6, 6). Сосуд из Индепенденцы найден вместе с гребнем типа Томас III второй половины IV в. [Шишкин, 2002].

Кувшины с веретенообразным туловом на низком поддоне. Узкое горло украшено валиком, резко расширяется в верхней части, венчик профилирован. Тулово украшено в верхней части одним или двумя поясами из прочерченных горизонтальных линий. Верхний конец ручки крепится к венчику.

Эти сосуды соответствуют некоторым экземплярам типа «Опайц II-A» из провинции Малая Скифия (Добруджа) [Ораф, 2004, pl. 46, 1-3] (рис. 6, 11). Вариантом этого типа можно считать кувшин из могильника Александр Одобеску, погр. 17 (в той же области Румынии) [Mitrea, Preda, 1966, р. 100, fig. 241, 1] (рис. 6, 7). У него более широкое горло и нет прочерченного орнамента. Местным подражанием ему является краснолощенный кувшин из могильника Спанцов [Mitrea, Preda, 1966, р. 40, fig. 262,2].

**Тип «Бырлад-Валя Сяке».** Могильник Бырлад-Валя Сяке, погр. 84 и 292 [Palade, 2004, р. 204, fig. 166, 10] (рис. 6, 5). По сопровождающему материалу первый комплекс датируется концом IV – началом V вв., второй комплекс – второй половиной IV в.

Кувшин с веретенообразным туловом на низком кольцевом поддоне. Узкое горло резко расширяется в верхней части наподобие чаши. Тулово в верхней части украшено двумя поясами из прочерченных горизонтальных линий.

Точные аналогии нам неизвестны, но такая форма горла появляется у двуручных кувшинов, распространенных в провинциях Нижнего Дуная со второй половины V в. [Ораф, 2004, р. 70, pl. 48, 1,5,7-9].

**Тип «Опайц IV».** Могильник Нагорное II, погр. 5; памятник датирован второй половиной IV – началом V вв. [Гудкова, Росохацкий, Фокеев, 1997, с. 43, рис. 1,5] (рис. 6, 8).

Амфоровидный одноручный кувшин имеет сферический рифленый корпус и узкое дно.

Эта форма (чаще с более высоким туловом) широко представлена в Восточном Средиземноморье, а также на западнопонтийских памятниках, где выступает как характерный инвентарь для греческих погребений IV в. [Ораф, 2004, р. 64-65, pl. 49, 10-12] (рис. 6, 9). Несколько таких краснолаковых кувшинов происходят из крымских комплексов IV в.: могила 18 могильника



Дружное; загородный храм Херсонеса, могила «Д»; некрополь Пантикапея (2 экз.) [Храпунов, 2002, с. 68, рис. 88, 6; Домбровский, 1993, с. 313-315, рис. 19, 2; Сорокина, 1971, с. 94, рис. 5, 1,3].

### КУВШИНЫ-ОЙНОХОИ

На черняховских памятниках к западу от Днестра часто встречаются импортные красноглиняные кувшины со сливом – ойнохои. К сожалению, в публикациях не всегда определен характер покрытия поверхности сосудов, что объясняется низким качеством лака и его плохой сохранностью. Многие из них не имели лакового покрытия изначально, например, экземпляры из могильников Балцаты (погр. 1), Чалык (погр. 18), Могошань и др. [Федоров, Рощаль, 1981, рис. 2, 2; Щербакова, 1990, рис. 10, 3; Diaconu, 1969, Abb. 8, 1-6]. Вряд ли можно сомневаться, что ойнохои производились в провинциальных ремесленных центрах Нижнего Дуная. Так, кувшин из Могошань находит полную аналогию в гончарной мастерской в Хотнице, провинция Нижняя Мезия [Sultov, 1976, S. 31]. Недавно опубликована первая типология этой формы кувшинов (независимо от наличия лака) с черняховских памятников между речья Днестра и Прута [Vornic, Ciobanu, 2005]. В этой работе ойнохои разделены на 8 вариантов. Некоторые из них частично совпадают с нашими типами, другие, по-видимому, представлены сосудами без лака (варианты В, D, F, H).

**Тип «Холмское».** Большинство совпадает с вариантом А, по В. Ворнику и Л. Чобану. Могильники Холмское, погр. 17 [Гудкова, Фокеев, 1984, рис. 22, 14] (рис. 7, 1); Фурмановка, погр. 14, ручка утрачена, лак почти не сохранился [Сымонович, 1988, рис. 8, 14]; Нагорное II, погр. 18, 23 (рис. 7, 3), 66 [Gudkova, Schultze, in Druck]; Чалык (Республика Молдова), погр. 22 [Щербакова, 1990, рис. 11, 4; Vornic, Ciobanu, 2005, fig. 2, 1] (рис. 7, 2); Будешти, погр. 228 [Vornic, 2006, fig. 96, 7]. Такой же кувшин (о наличии лакового покрытия нам неизвестно) найден на могильнике Дедулешть (Румыния, область Мунтения) [Mitrea, Preda, 1966, fig. 223, 7]. Датированные погребения относятся ко второй половине IV – началу V вв.

Невысокие кувшины (отношение диаметра тулова к высоте сосуда около 1:1,5 и ниже) на низком кольцевом поддоне, с округло-биконическим, реже с округлым туловом, с широким горлом. Большинство экземпляров орнаментированы поясками из углубленных линий и валиком на горле. Ручка овальная, профилирована продольными желобками.

**Тип «Фурмановка».** Два экземпляра входят в вариант С, по В. Ворнику и Л. Чобану. Могильники Фурмановка, погр. 8 [Сымонович, 1988, рис. 8, 14] (рис. 7, 7); Нагорное II, погр. 1 (верхняя часть сосуда утрачена)<sup>9</sup>, погр. 30, 36,

---

<sup>9</sup> В первой публикации сосуда ошибочно указано погр. 4 [Бруяко, Левинский, Росохатский 1992, рис. 2, 3].

75 (рис. 7, 6) [Gudkova, Schultze, in Druck]. Датированные погребения относятся к концу IV – началу V вв.

Высокие кувшины (отношение диаметра тулова к высоте сосуда выше 1:1,5) на низком кольцевом поддоне, с биконическим туловом. Обычно украшены так же, как кувшины типа «Холмское», – поясами из углубленных линий и валиком на горле, в одном случае рифление покрывает всю верхнюю часть тулова. Ручка профилирована продольными желобками.

**Тип «Данчены».** Входит в вариант E, по В. Ворнику и Л. Чобану. Могильник Данчены, погр. 318 (рис. 7, 4) [Рафалович, 1986, с. 92; Vornic, Ciobanu, 2005, fig. 5, 1]. Миниатюрный биконический кувшин на низком кольцевом поддоне с горлом средней ширины. Тулово и горло украшены тремя горизонтальными поясами из двойных углубленных линий. Близкую форму и размеры имеет кувшин без лакового покрытия из могильника Бравичень (погр. 34), который датирован второй половиной IV в. [Grosu, Vornic, Ciobanu, 2006, p. 107, fig. 2, 2]. К этому же периоду можно отнести экземпляр из Данчен.

**Тип «Чалык»** или вариант G, по В. Ворнику и Л. Чобану. Могильник Чалык, погр. 3 (рис. 7, 5); памятник датирован второй половиной 4 – началом 5 в. [Щербакова, 1990, рис. 4, 3; Vornic, Ciobanu, 2005, fig. 4, 6].

Крупный приземистый кувшин с округлым туловом, на низком кольцевом поддоне. Горловина широкая, украшена горизонтальным рифлением. Лак плохого качества, сохранился местами. Близкую форму (но на плоском поддоне) имеет кувшин конца V – начала VI вв. из провинции Малая Скифия [Ораф, 2004, р. 62, pl. 45, 6].

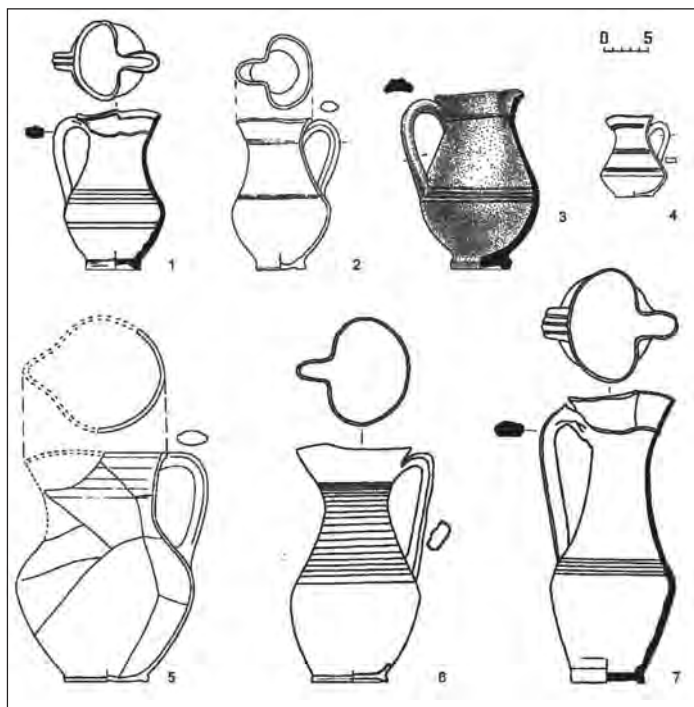


Рис. 7. Краснолаковые кувшины-ойнохои с памятников черняховской культуры.

1 – Холмское; 2, 5 – Чалык; 3, 6 – Нагорное II; 4 – Данчены; 7 – Фурмановка.

### РЕДКИЕ ФОРМЫ

**Кубок типа «Тира».** Жилая постройка в черняховском горизонте античного города Тира (г. Белгород-Днестровский Одесской обл.), комплекс, так называемый «послеготский дом», датируется второй половиной IV в. [Кравченко, Корпусова, 1975, с. 36, рис. 8, 6] (рис. 8, 1).

Кубок с несколько выпуклым туловом, бортик слегка наклонен внутрь и отделен от тулова острым ребром, дно вогнутое, на кольцевом поддоне. Разные варианты подобных сосудов были распространены в римский период в Северном Причерноморье [Шаров, 2007, с. 74-77]. Их прототипом является форма VI понтийской сигиллаты по Дж. Хейсу [Hayes, 1985, p. 94, Tav. XXIII, 7]. Среди многих находок из Юго-Западного Крыма ближайшей аналогией нашему экземпляру является кубок из могильника Черная Речка, погр. 19(38) [Айбабин, 1990, рис. 5, 13] (рис. 8, 2). О.В. Шаров включил оба сосуда в третью группу поздних кубков (чашек), которую датирует второй половиной IV в., возможно, и первой половиной V в. [Шаров, 2007, с. 96-99].

**Чаша типа «Нагорное, погр. 67».** Могильник Нагорное II, погр. 67; комплекс датируется последней третью IV в. [Gudkova, Schultze, in Druck] (рис. 8, 6).

Чаша с полусферическим туловом, под венчиком имеется слабо выраженное ребро. Венчик горизонтальный, широкий, по краю украшен круглыми вдавлениями. Боковая грань венчика рассечена. Краснолаковые сосуды такой формы производили в керамической мастерской из Телица-Валя Морилор в устье Дуная, которая датируется второй половиной IV – первой четвертью V вв. (рис. 8, 8,9) [Baumann, 1995, p. 409, pl. IV, 5,7,10; Ораф, 2004, p. 73, pl. 53, 7,8]. Орнамент в виде круглых вдавлений более характерен для чаш такой же формы, изготовленных в Книде. Они покрыты особым лаком с металлическим блеском и имитируют популярный в это время тип серебряных чаш. Такие квидские изделия встречаются в провинции Малая Скифия в комплексах конца IV – первой половины V вв. (рис. 8, 7) [Ораф, 2004, p. 79, pl. 60, 4]. По-видимому, чаша из Нагорного является нижнедунайским подражанием квидскому импорту.

**Ваза типа «Нагорное, погр. 60».** Тот же могильник Нагорное II, погр. 60; памятник датирован второй половиной IV – началом V вв. [Гудкова, Росохацкий, Фокеев, 1997, рис.1, 13; Gudkova, Schultze, in Druck] (рис. 8, 4).

Трехручная краснолаковая ваза с округлым туловом и цилиндрической шейкой, по плечу и шейке украшена оттисками штампа в форме подковы. Синхронные аналогии нам неизвестны. Предполагаем, что исходной формой для этой вазы являются двуручные сосуды типа 4, по Г. Попилиану, покрытые темно-красной краской (лак?), распространенные в первой половине III в. в римской Дакии и Нижней Мезии [Popilian, 1976, p. 92, pl. XXXIX, 399-404] (рис. 8, 5). Подобные сосуды с тремя ручками производились также на Среднем Дунае – в Паннонии и Верхней Мезии [Dautova-Ruševljan, Brukner, 1992, s. 26, 31, tab. 5, 39] (рис. 8, 3).

\* \* \*

Большинство находок краснолаковой посуды с черняховских памятников происходит с побережья Черного моря и Нижнего Дуная, т.е. из областей, где происходила римско-варварская торговля. По признаку группирования определенных типов посуды эту область можно разделить на две зоны: восточную, между низовьями Днепра и Днестра (включая правый берег Днестровского лимана) и западную, между Днестром и Нижним Дунаем (рис. 1).

Посуда из восточной зоны представлена мисками, тарелками, блюдами, кувшинами и одним кубком. Эта посуда включает две хронологические группы. Ранняя группа (6 экз.) происходит

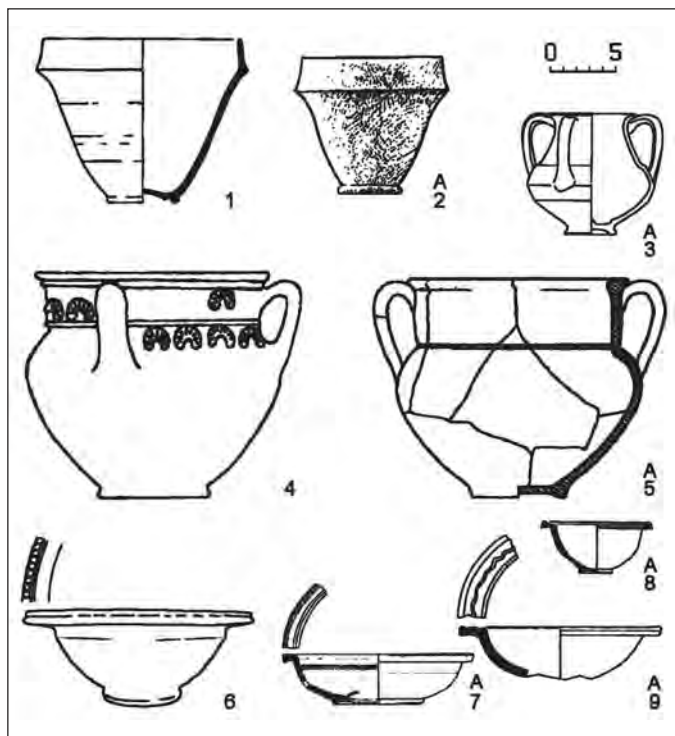


Рис. 8. Краснолаковый кубок из черняховского слоя Тиры (1), краснолаковая ваза и чаша из могильника Нагорное II (4, 6), аналогии (2, 3, 5, 7-9).

2 – Черная Речка; 3 – Гомолава; 5 – Слэвень; 7 – Топрайчой; 8, 9 – Валя Морилор.

из погребений первой половины IV в. могильника Каборга, а также из могильника Черняхов. Это миска варианта «Каборга, погр. 5», тарелка варианта «Каборга, погр. 4», блюдо типа «ARS форма 58А», кувшины типов «Черняхов», «Каборга, погр. 5» и «погр. 6» (рис. 9А, 1-3,10-12). Поздняя группа посуды (более 23 экз.) имела широкое распространение и датируется преимущественно второй половиной IV – началом V вв. Большинство составляют блюда типа «PRS форма 1А». Представлены также миски типа «Войтенки», вариантов «Каменка-Анчекрак, слой поселения», «Беленькое, погр. 131» и «Викторовка», тарелки варианта «Киселово», кувшины типов «Коблево», «Гавриловка», «Викторовка», «Беленькое, погр. 131», «Ранжеве» и «Каменка-Анчекрак», кубок типа «Тира» (рис. 9А, 4-9,13-20).

Посуда из западной зоны (32 экз.) в целом синхронна поздней группе восточной зоны и менее разнообразна типологически. Импортные блюда и тарелки для этих регионов не характерны, миска известна в единственном экземпляре. Краснолаковые сосуды представлены в основном кувшинами





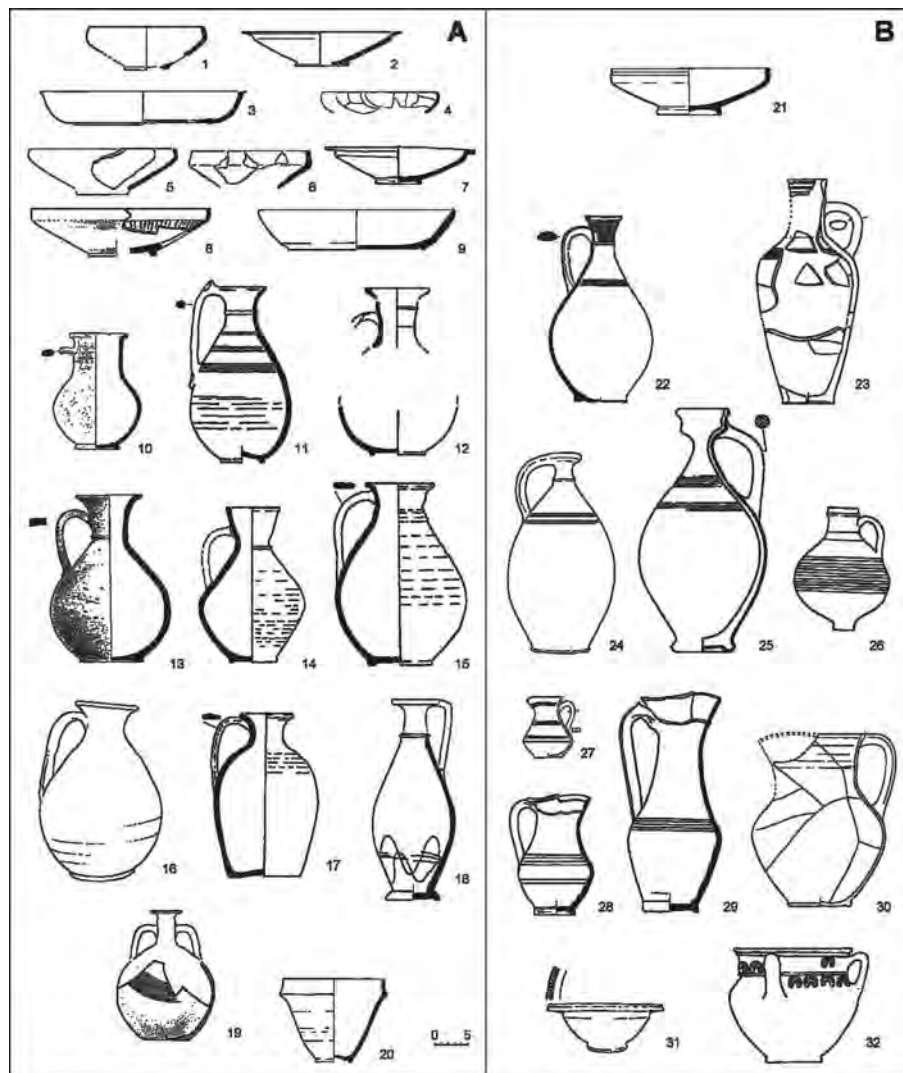


Рис. 9. Типы и варианты краснолаковой посуды с памятников черняховской культуры.

А – посуда из восточной зоны («северочерноморская» серия): 1 – миска варианта «Каборга, погр. 5»; 2 – тарелка варианта «Каборга, погр. 4»; 3 – блюдо типа «ARS форма 58А»; 4 – миска типа «Войтенки»; 5 – миска варианта «Беленькое, погр. 131»; 6 – миска варианта «Викторовка»; 7 – тарелка варианта «Киселово»; 8 – миска варианта «Каменка-Анчекрак, слой поселения»; 9 – блюдо типа «PRS форма 1А»; 10 – кувшин типа «Черняхов»; 11 – кувшин типа «Каборга, погр. 5»; 12 – кувшин типа «Каборга, погр. 6»; 13 – кувшин типа «Гавриловка»; 14 – кувшин типа «Викторовка»; 15 – кувшин типа «Коблево»; 16 – кувшин типа «Беленькое, погр. 131»; 17 – кувшин типа «Ранжеве»; 18 – кувшин типа «Каменка-Анчекрак А»; 19 – кувшин типа «Каменка-Анчекрак Б»; 20 – кубок типа «Тира».

В – посуда из западной зоны («западночерноморская» серия): 21 – миска типа «Нагорное, погр. 18»; 22 – кувшин типа «Опайц III»; 23 – кувшин типа «Опайц III-А»; 24 – кувшин типа «Индепенденца»; 25 – кувшин типа «Бырлад-Валя Сяке»; 26 – кувшин типа «Опайц IV»; 27 – кувшин-ойнохоя типа «Данченъ»; 28 – кувшин-ойнохоя типа «Холмское»; 29 – кувшин-ойнохоя типа «Фурмановка»; 30 – кувшин-ойнохоя типа «Чалык»; 31 – чаша типа «Нагорное, погр. 67»; 32 – ваза типа «Нагорное, погр. 60».

На карте хорошо видно, что типы «западночерноморской» серии располагаются в западной зоне, а типы «северочерноморской» серии – в восточной зоне, к которой прилегают немногочисленные пункты в более северных регионах (рис. 1). Мы зафиксировали только один случай сочетания сосудов разного происхождения на одном памятнике. На могильнике Беленькое преобладает посуда «северочерноморской» серии (блюда типа «PRS форма 1А», миска варианта «Беленькое, погр. 131», кувшины типа «Беленькое, погр. 131» и другие), но там же найдены две «западночерноморские» ойнохой<sup>10</sup>. Это можно объяснить тем, что памятник расположен на границе двух зон. Таким образом выясняется, что черняховский рынок сбыта импортной столовой посуды был разделен на две сферы влияния. Приблизительно такая же картина наблюдается при изучении другого вида импортной продукции – амфорной тары [Магомедов, 2006].

Динамика поступления краснолаковой посуды в ареал черняховской культуры соответствует исторической обстановке. Первые черняховские памятники возникают на северо-западном берегу Понта около рубежа III-IV вв. С этого времени здесь появляются южнопонтийские амфоры, вместе с ними сюда привозят столовую посуду (ранняя группа) из понтийских и средиземноморских центров. Кроме блюда типа «ARS форма 58А» из Каборги, на том же могильнике и на поселении Каменка-Анчекрак найдены фрагменты блюд типа «ARS форма 50», также производившихся в Северной Африке и относящихся к III-IV в.в. [Hayes 1972, p. 68-73, fig. 12]. К сожалению, размеры этих обломков не позволяют восстановить полную форму сосудов, поэтому мы не включили их в нашу сводку. Активное заселение варварами этих мест происходит во второй половине IV в. На новые поселения восточной зоны поступает посуда из понтийских мастерских, которая доминирует также в Крыму и Танаисе («северочерноморская» серия). В западную зону поступает краснолаковая продукция провинций Нижнего Дуная («западночерноморская» серия). Ей сопутствует столовая керамика без лакового покрытия и амфоры нижнедунайского производства. Резкое увеличение импорта на черняховскую территорию разных видов римских товаров наблюдается со второй трети IV в. Это можно объяснить как следствие федеративного договора Константина с готами в 332 г., который включал статью о торговле.

Ориентация населения западной и восточной зон черняховской территории на разные экономические центры Римской империи может быть связана не только с их географической близостью, но также с делением народа готов на две ветви (тервинги-визиготы и грейтунги-остроготы) со своими политическими вождями и с границей по Днестру [Иордан, 42; Аммиан, XXXI. 3, 5].

---

<sup>10</sup> Неопубликованные материалы из раскопок А.А. Росохацкого. Сосуды хранятся в Одесском археологическом и Белгород-Днестровском краеведческом музеях.

При этом исследователи допускают, что низовья реки могли целиком принадлежать грейтунгам [Вольфрам, 2003, с. 139]. Такой же вывод можно сделать из сообщения Аммиана Марцеллина о войне императора Валента против тервингов. В 369 г. он преодолел Дунай по наплавному мосту «и после продолжительного похода напал на воинственное племя гревтунгов, обитавшее в отдаленных местах» [Аммиан, XXVII. 5, 6]. Затем римляне, наконец, встретились с войском тервингов. Предполагаем, что «отдаленными местами обитания гревтунгов» были окрестности Тиры, куда вела единственная дорога между низовьями Дуная и Днестра. Наши материалы подтверждают это: западный берег Днестровского лимана (город Тира и могильник Беленькое) входит в восточную зону распространения краснолаковой посуды (рис. 1).

Явное различие в составе керамических импортов в выделенных нами зонах в какой-то степени оправдывает разделение достаточно монолитной в остальном культурной области на две родственные культуры – собственно черняховскую и культуру Сынтана де Муреш [Kokowski, 2007, s. 200-201].

#### ЛИТЕРАТУРА

- Айбабин А. И.* Проблемы хронологии могильников Крыма позднеримского периода. // СА, №1. 1984.
- Айбабин А.И.* Хронология могильников Крыма позднеримского и раннесредневекового времени // МАИЭТ, вып. I. Симферополь. 1990.
- Айбабин А.И.* Этническая история ранневизантийского Крыма. Симферополь. 1999.
- Аммиан Марцеллин.* История. Перевод Ю. Кулаковского и А. Сонни. Т. 1-3. - Киев, 1906-1908.
- Бабенчиков В. П.* Чорноріченський могильник. // АП УРСР. Т. XIII. Київ. 1963.
- Блаватский В.Д.* Раскопки некрополя Тиритаки // МИА, №4. 1941.
- Богданова Н. А.* Могильник первых веков нашей эры у с. Заветное. // Археологические исследования на юге Восточной Европы. Труды ГИМ, вып. 70. Москва. 1989.
- Бруяко И.В., Левинский А.Н., Росохатский А.А.* Новые находки стеклянных кубков из могильников черняховской культуры // Материалы и исследования по археологии и этнографии Молдовы. Кишинев. 1992.
- Бураков А.В.* Козырское городище рубежа и первых веков нашей эры. Киев. 1976.
- Веймарн С. В.* Археологічні роботи в районі Інкермана // АП УРСР. Т. XIII. Київ. 1963.
- Веймарн Е.В., Айбабин А.И.* Скалистинский могильник. Киев. 1993.
- Вольфрам Х.* Готы. От истоков до середины VI века (опыт исторической этнографии). СПб. 2003.
- Высотская Т. Н.* Усть-Альминское городище и некрополь. Киев. 1994.
- Гороховский Е.Л.* Хронология черняховских памятников Лесостепной Украины // Труды V Международного конгресса археологов-славистов. Т. 4. Киев. 1988.
- Гудкова А.В., Росохацкий А.А., Фокеев М.М.* Работы на могильнике черняховской культуры Нагорное II в 1993 г. // АДУ 1993 року. Київ. 1997.
- Гудкова А.В., Фокеев М.М.* Земледельцы и кочевники в низовьях Дуная I-IV вв. н.э. Киев. 1984.
- Диденко С.В.* Типология и хронология амфор типа Шелов F (в печати).
- Домбровский О.И.* Архитектурно-археологические исследования загородного крестообразного храма Херсонеса // МАИЭТ, вып. III. Симферополь. 1993.
- Домжальский К.* Из истории исследования краснолаковой керамики восточного производства // Эллинистическая и римская керамика в Северном Причерноморье. Труды ГИМ, вып. 102. Москва. 1998.

**Магомедов Б.В., Диденко С.В. Краснолаковая ...**

- Журавлев Д. В. Краснолаковая керамика Северного Причерноморья римского времени: основные итоги и перспективы изучения (краткий обзор отечественной литературы) // Эллинистическая и римская керамика в Северном Причерноморье. Труды ГИМ, вып. 102. Москва. 1998.
- Журавлев Д. В. Понтийская сгиллата из могильников Бельбек III и Бельбек IV в Юго-Западном Крыму // Боспорские исследования, вып. XVI. Симферополь-Керчь. 2007.
- Зайцев Ю.П. Охранные исследования в Симферопольском, Белогорском и Бахчисарайском районах // Археологические исследования в Крыму. 1994 год. Симферополь. 1997.
- Зайцев Ю.П., Мордвинова В.И. Исследования могильника у с. Суворово в 2001 г. // МАИЭТ, вып. X. Симферополь. 2003.
- Засецкая И.П. Материалы Боспорского некрополя второй половины IV - первой половины V вв. н.э. // МАИЭТ, вып. III. 1993.
- Зубарь В.М. Некрополь Херсонеса Таврического I-IV вв. н.э. Киев. 1982.
- Зубарь В.М., Сорочан С.Б. Новый погребальный комплекс II-IV вв. н.э. и экономическое развитие Херсонеса // Античная культура Северного Причерноморья а первые века нашей эры. Киев. 1988.
- Иордан. О происхождении и деяниях гетов. Вступительная статья, перевод, комментарий Е.Ч. Скржинской. Санкт-Петербург. 1997.
- Кадеев В.И. Очерки истории экономики Херсонеса в I-IV вв. н.э. Харьков. 1970.
- Кадеев В.И., Сорочан С.Б. Экономические связи городов Северного Причерноморья в I до н.э. – V в. н.э. (по материалам Херсонеса). Харьков. 1989.
- Кленина Е.Ю. Керамические сосуды II-III в. н. э. из усадьбы «Близнецы». (Хора Херсонеса Таврического). Roznan. 2004.
- Книпович Т. Н. Краснолаковая керамика первых веков н. э. // МИА, № 25. 1952.
- Кравченко Н.М., Корпусова В.М. Деякі риси матеріальної культури пізньоримської Тіри // Археологія (Київ), №18. 1975.
- Кривина В. В. Ольвия: материальная культура I-IV вв. н.э. Киев. 1993.
- Кривина В.В., Домжалский К. Позднеантичная Ольвия в свете находок краснолаковой керамики // Боспор и Северное Причерноморье в античную эпоху (материалы юбилейного международного круглого стола, посвященного 10-летию конференции «Боспорский феномен»). СПб. 2008.
- Кропоткин В.В. О датировке кувшина из Чистиловского могильника (Тернопольская обл.) // СА, №3. 1973.
- Кропотов В.В. Світлоглиняні вузькогорлі амфори «інкерманського» типу // Археологія (Київ), №4. 1998.
- Кунина Н. Античное стекло в собрании Эрмитажа. СПб. 1997.
- Лобода И.И. Раскопки могильника Озерное Ш в 1963-65 гг. // СА, №4. 1977.
- Лобода И.И. Раскопки Красномакского могильника в 1983-1984 гг. // МАИЭТ, вып. XI. Симферополь. 2005.
- Лысенко А.В., Юрочкин В.Ю. Некрополь Пантикапея-Боспора (по материалам исследований 2000-2002 гг.) // «О древностях Южного берега и гор Таврических». Киев. 2004.
- Магомедов Б.В. Каборга IV (раскопки 1973-1974 гг.) // Могильники черняховской культуры. Москва. 1979.
- Магомедов Б.В. Каменка-Анчекрак. Поселение черняховской культуры. Киев. 1991.
- Магомедов Б. Черняховская культура. Проблема этноса. Lublin. 2001.
- Магомедов Б.В. Римские амфоры в черняховской культуре // Готы и Рим (Библиотека Vita Antiqua). Киев. 2006.
- Магомедов Б.В. Ольвия і варвари в пізньоантичний період // Археологія (Київ), № 4. 2007.
- Магомедов Б.В., Гудим-Левкович А.Н. Поселение IV-V вв. у с. Луговое в Николаевской области // Дослідження з археології, історії, етнографії: пам'яті Н.М. Кравченко. Київ. 2003.
- Магомедов Б.В., Левада М.Е. Оружие черняховской культуры // МАИЭТ, вып V. Симферополь. 1996.

## Боспорские исследования, вып. XXI

- Нессель В.А.* Краснолаковая керамика из могильника Килен-Балка // Херсонесский сборник, вып. XII. Севастополь. 2003.
- Петров В.П.* Масловский могильник на р.Товмач // МИА, №116. 1964.
- Пузровский А.Е., Зайцев Ю.П., Неневоля И.И.* Новые памятники III-IV вв. в Юго-Западном Крыму // МАИЭТ, вып. VII. Симферополь. 2001.
- Раевский К.А.* Наземные сооружения земледельцев междуречья Днепра-Днестра в I тысячелетии н.э. // СА. Т. 23. 1955.
- Рафалович И.А.* Данчены. Могильник черняховской культуры III-IV вв. н.э. Кишинев. 1986.
- Рикман Э.А.* Этническая история населения Поднестровья и прилегающего Подунавья в первых веках нашей эры. Москва. 1975.
- Рыжов С.Г.* Керамический комплекс III-IV вв. н.э. из северо-восточного района Херсонеса // Античная культура Северного Причерноморья в первые века н.э. Киев. 1986.
- Сазанов А.В.* О хронологии Боспора ранневизантийского времени // СА №4. 1989.
- Сазанов А.В.* Поздние типы узкогорлых светлоглиняных амфор // МАИЭТ, вып. III. Симферополь. 1993.
- Силантьева Л. Ф.* Краснолаковая керамика из раскопок Илурата // МИА, №85. 1958. *Сорокина Н.П.* О стеклянных сосудах с каплями синего стекла из Причерноморья // СА, №4. 1971.
- Стржелецкий С.Ф., Высотская Т.Н., Рыжова Л.А., Жесткова Г.И.* Население округи Херсонеса в первой половине I тыс. н.э. (по материалам некрополя «Совхоз №10») // Stratum plus. - 2003-2004, №4. 2005.
- Сымонович Э.А.* Раскопки могильника у овчарни совхоза Приднепровского на Нижнем Днепре // МИА, №82. 1960.
- Сымонович Э.А.* Итоги исследований черняховских памятников в Северном Причерноморье // МИА, №139. 1967.
- Сымонович Э.А.* Коблевский и Ранжевский могильники около г. Одессы // Могильники черняховской культуры. Москва. 1979.
- Сымонович Э.А.* Придунайский могильник Фурмановка // Могильники черняховской культуры. Москва. 1988.
- Сымонович Э.А., Яровой А.З.* Поселение Викторовка II в Северном Причерноморье (по материалам М.Ф. Болтенко) // СА, №2. 1968.
- Сымонович Э. А.* Население столицы позднескифского государства (по материалам Восточного могильника Неаполя Скифского). Киев. 1983.
- Труфанов А.А., Колтухов С.Г.* Исследование позднеантичного некрополя у с. Курское в юго-восточном Крыму // Stratum plus. – 2001-2002, №4. 2003.
- Ушаков С.В.* Херсонесская краснолаковая керамика // Боспорские исследования, вып. VIII. Симферополь-Керчь. 2005.
- Федоров Г.Б., Рошаль М.Г.* Погребение IV в. н.э. у с. Сычавка // СА, №2. 1979.
- Храпунов И. Н.* Могильник Дружное (III—IV вв. нашей эры). Lublin. 2002.
- Шаров О.В.* Керамический комплекс некрополя Чатыр-Даг. Хронология комплексов с римскими импортами. СПб. 2007.
- Шелов Д.Б.* Узкогорлые светлоглиняные амфоры первых веков нашей эры: классификация и хронология // КСИА, вып. 156. 1978.
- Шишкин Р.Г.* Хронологические признаки трехслойных гребней черняховской культуры // Сучасні проблеми археології. Київ. 2002.
- Шульцце Э., Любичев М.* Керамика из могильника и поселения Войтенки I (Восточная Украина): сравнительный анализ (в печати).
- Щербакова Т.А.* Могильник черняховской культуры у с. Чалык // АИМ (1985 г.). Кишинев. 1990.
- Щербакова Т.А., Чеботаренко Г.Ф.* Усадьба первых веков н.э. у с. Будешты // АИМ (1973 г.). Кишинев. 1974.
- Юрочкин В.Ю.* Черняховская керамика Юго-Западного Крыма // Херсонесский сборник, вып. X. Севастополь. 1999.



*Магомедов Б.В., Диденко С.В.* Краснолаковая ... 

- Юрочкин В.Ю., Труфанов А.А.* Позднеантичный погребальный комплекс в низовьях реки Качи // Херсонесский сборник, вып. XII. Севастополь. 2003.
- Юрочкин В.Ю., Труфанов А.А.* Хронология могильников Центрального и Юго-Западного Крыма 3-4 вв. н.э. // Древняя Таврика. Симферополь. 2007.
- Arsen'eva T., Domzalski K.* Late Roman pottery from Tanais // *Eurasia Antiqua* 8. 2002.
- Baumann V.H.* A<sup>o</sup>ezări rurale antice în zona gurilor Dunării. Contribuții arheologice la cunoașterea habitatului rural (sec. I-IV p.Chr.). Tulcea. 1995.
- Grosu V., Vornic V., Ciobanu L.* Ceramica romană din necropola de tip Sântana de Mureș-Èernjachov de la Brăviceni (raionul Orhei, Moldova) // *Revista arheologică*. S.n. Vol. II. 2006.
- Diaconu Gh.* Das Gräberfeld von Mogoșani (Kreis Dîmbovița) // *Dacia*, №13. 1969.
- Dautova-Ruševljan V., Br ukner O.* Gomolava. Rimski period. Novi Sad. 1992.
- Domzalski K.* Terra sigillata from Nymphaion. Survey 1994 // *Archeologia* (Warsaw), №47. 1996.
- Gudkova A., Schultze E.* Gräberfeld und Siedlung Nagornoe II. Ein Fundplatz der Cernjachov-Kultur an der Unteren Donau (in Druck).
- Hayes J.W.* Late Roman pottery. London. 1972.
- Hayes J.W.* Sigillate Orientali // *Ceramica Romana nel Baciono Mediterraneo. Enciclopedia dell'arte antica, classica e orientale*. Rome. 1985.
- Keller E.* Das spätromische Grabfund in Südbayern. München. 1971.
- Kokowski A.* Goci od Skandzy do Campi Gothorum. Warszawa. 2007.
- Magomedov B.* Belen'koe, provincia di Belgorod-Dnestrovskij, regione di Odessa (Ucraina). // *I Goti*. Milano. 1994.
- Mitrea B., Preda C.* Necropole din secolul al IV-lea în Muntenia. București. 1966.
- Ораїџ А.* Considerații preliminare asupra ceramicii romane timpurii de la Troesmis // *Peuce* 8. 1980.
- Ораїџ А.* Aspecte ale vieții economice din provincia Scythia (secolele IV-VI). Producția ceramicii locale și de import. București. 1996.
- Ораїџ А.* Local and Imported Ceramics in the Roman Province of Scythia (4<sup>th</sup> – 6<sup>th</sup> centuries AD) // *BAR International Series* 1274. Oxford. 2004.
- Palade V.* Așezarea și necropola de la Bârlad-Valea Seacă (sfârșitul sec. al III-lea – a doua jumătate a sec. al V-lea). București. 2004.
- Robinson H.* Pottery of the Roman Period // *The Athenian Agora*, V. New Jersey. 1959.
- Schultze E., Magomedov B.V., Bujskich S.B.* Grautonige Keramik des Unteren Buggebietes in römischer Zeit. Nach Materialien der Siedlungen in der Umgebung von Olbia // *Eurasia Antiqua* 12. 2006.
- Schultze E., Strocen' B.* Keramik mit ovalen Facetten – eine Untersuchung zur Chronologie der Èernjachov-Kultur (in Druck)
- Sultov B.* Ancient Pottery Centres in Moesia Inferior. Sofia. 1976.
- Sultov B.* Ceramic Production on the Territory of Nicopolis ad Istrum (2nd – 4th centuries) // *Terra Antiqua Balcanica* 1. Sofia. 1985.
- Vornic V.* Așezarea și necropola de tip Sântana de Mureș-Èernjachov de la Budești. Chișinău. 2006.
- Vornic V., Ciobanu L.* Căni-oenochoe romane de lut în complexele culturii Sântana de Mureș-Èernjachov din spațiul pruto-nistrean // *Analele ANTIM* 6. 2005.

B. Magomedov, S. Didenko.

RED SLIPWARE IN THE CHERNYAKHOV CULTURE

**Summary**

The population of the Chernyakhov Culture (the second third of the 3<sup>rd</sup> – the first third of the 5<sup>th</sup> century AD) was mainly the Goths tribes. Most of the finds of Red slip ware on Chernyakhov's sites came from the Black Sea coast and the Lower Danube. The wares from the Eastern zone of this territory have analogues mainly in the Crimea, and they form the «North Black Sea» series. The wares from Western zone have most of analogues from the provinces of the Lower Danube, and they were also produced there. They form the «West Black Sea» series. Therefore, the Chernyakhov market of imported table wares was divided into two spheres of influence. It can be explained not only by geographical closeness to the different economic centres of the Roman Empire, but also by division of the Goths into two branches (Terwingi-Visigoths and Greutungii-Ostrogoths). There was drastic increase of imported Roman goods to Chernyakhov settlements happened in the second third of the 4<sup>th</sup> century. This fact might be an outcome of federated treaty between Constantine and the Goths in 332, which contained also the trade article.