

Л. Ю. Пономарёв

ОДНОКАМЕРНЫЕ ПОСТРОЙКИ САЛТОВО-МАЯЦКИХ ПОСЕЛЕНИЙ КЕРЧЕНСКОГО ПОЛУОСТРОВА

К изучению салтово-маяцких жилищ Восточного Крыма в конце 60-х гг. прошлого столетия впервые обратился А. В. Гадло. В основу разработанных им типологической и эволюционной схем были положены данные стратиграфии и сравнительный анализ построек, открытых исследователем на поселении Героевка-3. В итоге А. В. Гадло выделил три типа жилищ, которые, по его мнению, могли отражать не только поиски рациональных, приспособленных к местным условиям архитектурных форм, но и в какой-то мере процесс внутренней социальной дифференциации общества. Наиболее ранними он считал землянки и полуземлянки с неукрепленными бортами, конструктивно ничем не отличавшиеся от аналогичных построек степного ареала салтово-маяцкой культуры. Позднее, по его мнению, салтовское население Восточного Крыма освоило принципиально новый для себя и более совершенный тип построек – полуземлянки и заглубленные однокамерные жилища, стенки котлованов которых были облицованы каменной кладкой. Их появление А. В. Гадло, связал с процессом приспособления традиционной для них формы стационарного жилища к местным природным условиям. Генетически наиболее поздними исследователь считал наземные каменные постройки с двумя помещениями (дома-пятистенки) и рассматривал их как усложненный вариант наземных или слегка заглубленных в грунт однокамерных жилищ, знаменующий собой определенный этап в жизни поселений, когда их обитатели полностью переходили к оседлому образу жизни. Таким образом, в рамках предложенной А. В. Гадло схемы однокамерные постройки рассматривались как один из самостоятельных типов жилищ и реконструировались как полуземлянки, однотипные жилищу, открытому на поселении Пташкино [Гадло, 1980, с. 131–133, рис. 2]. Одна-

ко узких хронологических рамок для них, собственно как и для остальных типов построек, он не выделил. Более того, согласно его концепции, допускалась возможность одновременного их существования [Гадло, 1968а, с. 63; Гадло, 1969, с. 67; Гадло, 1971, с. 65–74; Гадло, 1973, с. 272; Гадло, 2004, с. 79–87].

В работах А. Л. Якобсона вопросы, связанные с эволюцией и типологией салтовских жилищ Крыма, подробно не рассматривались, но общая тенденция их развития сводится к двум основным этапам. Наиболее ранние – соответственно и примитивные – формы жилищ, к примеру полуземлянки на поселении Тау-Кипчак, возводились в период, когда материальная культура пришлого салтово-маяцкого населения еще не претерпела существенных изменений, оказавшись в сфере влияния «таких центров, как Боспор и Херсон». Позднее, в основном уже к IX в., выработались более совершенные формы построек, включая двухкамерные дома на каменном основании, но при этом они сохранили элементы, присущие традиционным салтовским жилищам [Якобсон, 1973а, с. 132–134; Якобсон, 1973б, с. 42–43].

До начала нынешнего столетия как отдельный тип однокамерные наземные постройки крымского варианта салтово-маяцкой культуры не рассматривались и в классификационных схемах салтовских жилищ, разработанных С. А. Плетнёвой. Изначально исследовательница причисляла их к типу 2 – «зданиям на каменном цоколе», хотя при их описании основное внимание акцентировала на двухкамерные дома-пятистенки [Плетнёва, 1967, с. 63]. Позднее они были включены в тип 4, объединивший «наземные жилища на каменном цоколе или полностью с каменными стенами», которые рассматривались как один из основных отличительных признаков приазовского и крымского вариантов салтово-маяцкой культуры [Плетнёва, 1981а, с. 69]. Но уже в другой, опубликованной в том же году, работе исследовательница выделила для крымского варианта только два типа построек – двухкамерные дома и полуземлянки, борта которых были выложены камнем [Плетнёва, 1981б, с. 13]. Вновь к этому вопросу С. А. Плетнёва возвратилась в своих последних обобщающих монографиях. В одной из них однокамерные постройки на каменном цоколе были отнесены к «жилищам на каменном цоколе и с каменными стенами» [Плетнёва, 2000, с. 13, табл. 1, рис. 106], а в другой классифицированы как самостоятельный и более ранний тип жилищ, датированный VII – первой половиной VIII в. [Плетнёва, 2003а, с. 91–92].

В 70-е гг. прошлого столетия исследования в этом направлении, но уже на более обширном материале и для крымского варианта салтово-маяцкой культуры в целом продолжил И. А. Баранов. В русле предложенной им концепции о двух миграционных волнах тюрков в Крым для каждой из них была разработана собственная схема развития жилищ.

Эволюция жилищ, суммарно датированных исследователем концом VII – первой половиной VIII в., была выстроена им следующим образом. Первые постройки представляли в большинстве своем бесстолбовые полуземлянки, одновременно с которыми или спустя небольшой промежуток времени стали сооружать полуземлянки с каменной облицовкой стен котлована. Дальнейшую линию их развития определило влияние традиций местного каменного домостроительства, что нашло свое отражение в появлении полуземлянок с каменными стенами и двускатной крышей. Позднее их сменили однокамерные наземные дома, к которым автор также причислил некоторые постройки, классифицированные до этого А. В. Гадло как полуземлянки. И наконец, последнюю эволюционную ступень заняли двухкамерные наземные дома с каменными стенами.

Примерно такой же путь развития, но уже за более короткий промежуток времени, в представлении исследователя, прошли жилища второй половины VIII – X вв. Во второй половине VIII в. в Таврике салтовцы вновь стали возводить полуземлянки – традиционный для них тип построек, но уже в первой половине IX в. они были полностью вытеснены однокамерными наземными домами с каменными стенами, сложенными «в елочку» без перевязки углов. В этом же столетии на смену последним пришли двухкамерные наземные дома-пятистенки, а во второй половине IX – X в. появляются усадьбы с отдельно стоящими жилыми и хозяйственными помещениями и огороженным двором. Таким образом, в рамках исторической концепции о двух миграционных волнах И. А. Баранов выделил две хронологические группы однокамерных построек, но, в отличие от А. В. Гадло, рассматривал их как своеобразную реплику устоявшихся в Крыму традиций византийского «каменного гражданского зодчества» [Баранов, 1981, с. 64–70; Баранов, 1986, с. 245–247; Баранов, 1990, с. 41–53]¹.

В настоящее время выделяются три региона, в пределах которых обнаружена большая часть однокамерных жилищ, суммарно

¹ Разработанная И. А. Барановым хронология и типология жилых построек нашла поддержку у болгарских исследователей [Димитров, 1987, с. 171–174].

датируемых VIII – первой половиной X в. На Таманском полуострове они раскопаны в Фанагории и Таматархе [Атавин, 1974, с. 107; Кобылина, 1963, с. 97, рис. 37: II; Плетнёва, 2003б, с. 181; Плетнёва, 2003в, с. 173–174; Чхаидзе, 2007а, с. 11; Чхаидзе, 2007б, с. 97; Чхаидзе, 2008, с. 119]. В Юго-Восточном Крыму они известны в основном по раскопкам на городище Тепсень и поселении Кордон-Оба [Баранов, 1977, с. 268; Майко, 2000, с. 286; Майко, 2004, с. 71, 72, 275, рис. 15: 1; Майко, 2006, с. 80–81].

На Керченском полуострове однокамерные постройки открыты на поселениях Героевка-3, Героевка-2, городищах Мирмекий, Тиритака, Артезиан² и некрополе городища Илурат [Гайдукевич, 1940а, с. 191, 203; Зинько, Пономарёв, Зинько, 2004, с. 131–132; Зинько, Пономарёв, Зинько, 2005, с. 140; Зинько, Пономарёв, 2009, с. 21–24, рис. 13; 15; 27; 30; 31; 40; 42; 43; Гайдукевич, 1940б, с. 304; Гайдукевич, 1952а, с. 177–178; Гадло, 1964, с. 24–40; Гадло, 1968б, с. 81; Гадло, 1969, с. 160–164, рис. 1: 2; Зинько, Пономарёв, 2001, с. 147–151, рис. 1; Зинько, Пономарёв, 2005а, с. 244–245, рис. 16; 17; Кубланов, 1979, с. 97, рис. 4]³. К сожалению, результаты раскопок лишь некоторых из этих построек опубликованы полностью. К тому же все они имеют плохую сохранность. Тем не менее имеющийся в распоряжении исследователей материал позволяет, как правило, определить функциональное назначение построек, а также реконструировать их планировку и конструктивные особенности. Гораздо сложнее обстоит дело с датировкой самих комплексов, особенно нижней хронологической границей, поскольку в основной

² Материалы раскопок однокамерной постройки (постройка 15), открытой в западной части раскопа II на городище Артезиан, пока еще не опубликованы [Винокуров, 2011, с. 56]. Остальные постройки, за исключением двухкамерного дома на раскопе III, сохранились очень плохо, и их планировка не поддается надежной реконструкции [Винокуров, 2004, с. 63, рис. 7].

³ К их числу вполне можно было бы отнести некоторые из построек, обнаруженные на раскопе XIV в западной части городища Тиритака, но их планировку из-за плохой сохранности реконструировать не удалось (рис. 9: 4) [Гайдукевич, 1952б, с. 101, рис. 122; 123]. Возможно, также, что некоторые однокамерные жилища, впоследствии были разделены на два помещения и функционировали уже как дома-пятистенки. Следы такой перестройки, по мнению А. В. Гадло, прослеживаются в двухкамерной постройке на поселении Героевка-6. На ее полу был зачищен очаг, перекрытый позднее стеной, разделившей дом на два помещения [Пономарёв, 2011, с. 229]. Однако применительно к данному комплексу очаг вполне мог функционировать и до постройки дома, поэтому подобного рода предположения требуют более весомой аргументации.

массе находки из жилищ относятся к заключительному периоду их функционирования.

Половина из всех известных на сегодняшний день на Керченском полуострове однокамерных построек находится на поселении Героевка-3 и сосредоточена на сравнительно небольшом участке – раскопе II–IV, площадью 304 кв. м., заложенном А. В. Гадло в 1963 г. в центральной его части (рис. 1: 1–2).

Постройки I и II на поселении Героевка-3 (рис. 2: 3). Постройки I и II расположены в юго-западной части раскопа II–IV. А. В. Гадло трактовал их как два последовательно сменивших друг друга однокамерных жилища, относящихся ко второму и третьему строительным периодам. Причем более позднее сооружение – постройка II – было вплотную пристроено с юга к остаткам постройки I и даже отчасти перекрыло ее [Гадло, 1964, с. 24–25; Гадло, 1968б, с. 81; Гадло, 2004, с. 80].

Постройка I была ориентирована по длинной оси в направлении север–юг. Размеры не превышали 3,0 × 2,7 м, при этом южная ее граница проходила к югу от северной стены более позднего дома. Этой же стеной была частично перекрыта печь, пристроенная к юго-восточному углу помещения, от которой сохранились два камня обкладки и золистое пятно с включением частиц древесного угля и обломков самана. На отдельных участках, где кладки были разобраны полностью, границы помещения фиксировал пол в виде тонкого слоя глиняной подмазки. Западная часть дома была врезана в склон на глубину до 0,40 м, восточная находилась на уровне древней дневной поверхности. Сохранившийся на высоту одного ряда камней участок западной стены вплотную пристроен к борту котлована. Кладка однослойная, шириной 0,30 м, сложена из подобранных по размеру небольших камней, уложенных «в елочку».

К периоду существования жилища относится красноглиняная лощеная двуручная корчага, обломки которой были найдены в южной части помещения, ниже уровня пола более позднего дома (рис. 3: 1). Подобные сосуды встречаются на поселениях и городищах юго-восточного Крыма, Таманского полуострова, но чаще всего их находки фиксируются на салтово-маяцких памятниках Подонья [Баранов, Майко, 2000, с. 87, рис. 7: 22; Майко, 2004, с. 194–195, рис. 107: 11; Чхаидзе, 2006, с. 493, рис. 10: 8; Плетнёва, 1959, с. 214, рис. 5; Михеев, 1985, рис. 15: 16, 17; Лаптев, 2011, с. 46, рис. 1: 3]. К сожалению, как и многие другие формы салтовской

лощенной керамики, они имеют широкие рамки бытования (ср.: [Флёров, 1983, с. 103]), а других датирующих находок при раскопках постройки I обнаружить не удалось.

Постройка II, частично перекрывшая разобрannую на момент ее строительства постройку I, имела в плане форму квадрата и была ориентирована по сторонам света [Гадло, 1964, с. 25–26; Гадло, 1968б, с. 81; Гадло, 2004, с. 80]. Размеры помещения составляли 2,80 × 2,75 м (рис. 2: 3). В отчете о раскопках А. В. Гадло реконструировал жилище как полужемлянку, заглубленную в материк на 0,27–0,35 м, а в более поздней публикации классифицировал его как наземное сооружение [Гадло, 1964, с. 25; Гадло, 1968б, с. 81]. Северная стена постройки толщиной 0,62–0,65 м была установлена на дно котлована и сохранилась на высоту четырех рядов камней. Возвели ее трехслойной двухпанцирной кладкой «в елочку» из необработанных камней, среди которых были обнаружены обломок плиты ротационного жернова и известняковая крышка пифоса (или зерновой ямы), вторично использованные в качестве строительного материала. Восточная, западная и южная стены не сохранились, но два уцелевших камня в северной оконечности восточной стены позволяют утверждать, что, в отличие от северной стены, они были уложены на край котлована, возвышаясь над полом на 0,27–0,37 м. Эти же два камня позволяют предположить, что все углы постройки были сложены в перевязь. Вход, вероятно, находился с западной стороны, на что указывает сохранившийся здесь крупный плоский камень с небольшим углублением диаметром и глубиной 0,08 м, служившим пазом для деревянной конструкции дверного проема. Пол помещения представлял собой плотный утрамбованный материковый суглинок. В центре помещения находился небольшой заглубленный очаг диаметром 0,27 м и глубиной 0,10 м, а в южной части был вкопан красноглиняный пифос, от которого уцелели лишь фрагменты верхней его части.

Находки из помещения представлены фрагментами причерноморских бороздчатых амфор, высокогорлых кувшинов с плоской ручкой и салтово-маяцких горшков. Таким образом, заключительный период существования постройки II следует датировать не ранее второй половины IX в. По мнению А. В. Гадло, она относилась к третьему – заключительному – строительному периоду и была оставлена на рубеже IX–X вв., когда прекратило существование и само поселение [Гадло, 1964, с. 26].

Предложенной им дате не противоречит материал из заполнения хозяйственной ямы 3, располагавшейся в 3,0 м к юго-западу от постройки II и, возможно, входившей вместе с ней в состав единого комплекса. Помимо обломков причерноморских бороздчатых амфор, причерноморских амфор типа XV по херсонесской классификации 1971 г., украшенных зонами горизонтального и волнообразного рифления [Науменко, 2009, с. 48–49], лощеных сосудов, ойнохой скалистинского типа, салтово-маяцких горшков, стеклянных рюмок и бокалов [Веймарн, Айбабин, 1993, с. 194–195, тип II, вариант 1-1, 2-1], в ней были найдены немногочисленные фрагменты высокогорлых кувшинов с плоской ручкой.

Но, что наиболее показательно, в засыпь ямы попали фрагментированные сосуды, обломки которых обнаружили в зольнике, сформировавшемся не ранее второй половины IX в. на месте полуземлянки VI, а также в постройке II и одновременной ей постройке III, речь о которой пойдет ниже [Гадло, 1964, с. 36].

Постройка III на поселении Героевка-3 (рис. 2: 1). Постройка III расположена в северо-западной части раскопа II–IV, в 6,3 м к северо-западу от построек I и II. А. В. Гадло реконструировал ее как полуземлянку, борта котлована которой были облицованы каменными стенами только с северной и южной стороны [Гадло, 1964, с. 27–32; Гадло, 1968б, с. 81; Гадло, 1971, с. 71–72, рис. 1: Б; Гадло, 2004, с. 83–84]. Однако, эту реконструкцию вряд ли можно признать удачной. Скорее всего, западная и восточная стены были полностью разобраны, тем более что у всех остальных построек, открытых на этом раскопе, сохранность кладок была еще хуже, но они реконструировались как обычные дома с четырьмя каменными стенами.

В плане постройка имела прямоугольную форму и была ориентирована по длинной оси в направлении ВСВ–ЗЮЗ. Ее внутренние размеры: 5,10 × 3,30 м, глубина котлована в северной части за счет рельефа местности достигает 0,50 м. Поскольку западная и восточная стены не сохранились, размеры жилища в этом направлении были реконструированы по границе глинобитного пола. Северная стена шириной 0,45–0,53 м сохранилась по всей длине на высоту трех нижних рядов камней, облицовывавших борт котлована. Кладка двухслойная, постелистая, практически без забутовки. Нижние два ряда сложены из крупных, необработанных и подтесанных камней, уложенных логом и тычком. С двух сторон, на уровне вто-

рого ряда, ее замыкают плоские подтесанные блоки, установленные тычком на узкое продольное ребро. В кладке использовались обломки стенок пифоса и античной черепицы. Конструкцию стены выше уровня древней дневной поверхности реконструировать не удалось. Сославшись на этнографические параллели, А. В. Гадло предположил, что она была выложена из саманных кирпичей и дерна [Гадло, 1964, с. 28]. Южная стена сохранилась в виде отдельных камней, деформировавшихся в горизонтальной плоскости по направлению к северу. Система кладки ничем не отличается от кладки северной стены. В западной ее части устроен дверной проем шириной 0,60 м. Порог был оборудован двумя каменными ступенями, перед которыми уложили две известняковые плиты, образовавшие перед домом небольшую вымощенную площадку. К западу от порога среди камней кладки обнаружена вторично использованная известняковая гиря от рычажного пресса античной виноградадавильни. Перепад высот между верхней плитой порога и полом составлял 0,46 м. В центре помещения был установлен квадратный пяточный камень с выемкой для центрального опорного столба перекрытия. В северо-западном углу находилась печь-каменка. Топочная камера размерами 1,28 × 1,06 м и высотой 0,50 м сложена из небольших и необработанных камней и плит, уложенных на отдельных участках «в елочку». Саманная плита перекрытия толщиной 0,04–0,06 м с полукруглым отверстием-дымоходом опиралась на сложенный из камней столбик, от которого сохранился лишь нижний камень. Устье шириной 0,35 м обрамлено лежащими друг на друге квадратными в сечении камнями. К северо-востоку от устья печи была обнаружена заполненная золой яма диаметром 0,20 м и глубиной 0,12 м, а к юго-востоку от него, на уровне пола, зачищено округлое в плане пятно обожженного до красного оттенка суглинка диаметром 0,65 м. Пятно перекрывал верхний камень ротационного жернова, растрескавшийся в результате длительного температурного воздействия. К югу от него обнаружили нижнюю плиту жернова. К северной стене была пристроена необычная конструкция в виде «столика» высотой 0,46 м, сооруженная из двух поставленных на ребро камней и перекрытая плоским камнем⁴.

⁴ А. В. Гадло интерпретировал ее как «тёр» – почетное место внутри жилища тюркских кочевых и полукочевых народов [Гадло, 1971, с. 72; Гадло, 2004, с. 83–84, 87]. С. А. Плетнёва, на одну из работ которой сослался исследователь, трактовала «тёр», вслед за Н. Н. Харузиным, как место у противоположной от

К южной стене, к востоку от входа, под углом 90° примыкал крупный подтесанный камень, представлявший собой остатки разобранного закрома шириной 0,44 м. В юго-восточном углу находилась хозяйственная яма. Диаметр ее горловины и дна составляли 0,72 и 0,84 м, глубина – 0,80 м. Горловина ямы была выложена пятью подтесанными известняковыми плитами и перекрыта нижней плитой ротационного жернова.

При разборке каменного завала внутри помещения и на полу были найдены фрагменты причерноморских бороздчатых амфор (рис. 3: 3), салтово-маяцких тарных и кухонных горшков. Тулово некоторых горшков не орнаментировано, другие украшены сплошным и зональным горизонтальным и горизонтально-волнистым рифлением (рис. 3: 4, 5, 10) [Гадло, 1968б, рис. 19: б, д, е]. Отсюда же происходит обломок кольцевого поддона стеклянной рюмки. Около порога и в заполнении хозяйственной ямы 3 обнаружили обломки «импортной желтоглиняной» (причерноморской?) амфоры (рис. 3: 2).

Стратиграфические наблюдения на участке раскопа II–IV, занимаемом постройкой III, позволили А. В. Гадло отнести жилище к третьему строительному периоду и датировать его IX – началом X в. [Гадло, 1964, с. 32]. Учитывая находки в зольнике, сформировавшемся на месте полуземлянки VI, а также в постройках II и III фрагментов одних и тех же сосудов, можно предполагать, что функционировать они прекратили в одно и то же время – не ранее второй половины IX в., но установить время сооружения построй-

входа стены дома, где находились «своеобразная божница» и место хозяина дома. К числу связанных с ним конструкций она относила оконтуренное ямками деревянное(?) сооружение – ложе(?), а также остатки каменного и кирпичного «столиков» – сидений, обнаруженных в юртообразных постройках на Правобережном Цимлянском городище [Плетнёва, 1967, с. 52, 59; Плетнёва, 1994, с. 284, 286, 309, рис. 13: 1; 14, 2; Плетнёва, 2000, с. 106]. Согласно этнографическим данным, тёр в жилищах кочевых и полукочевых народов располагался у стены за очагом – напротив входа. Здесь находились семейный алтарь и почетные места, предназначенные для размещения хозяев дома и наделенных таким правом гостей [Харузин, 1896, с. 5, 9, 32; Радлов, 1989, с. 140–141; Кочкунов, 2008, с. 147]. Однако этнографические параллели указывают на то, что за исключением планировки самого жилища, такое место, ввиду отсутствия стационарных конструкций, на археологическом материале проследить невозможно. Помимо нескольких юртообразных построек, конструкции, которые можно было бы интерпретировать как тёр, отсутствуют и в других стационарных салтово-маяцких жилищах (ср.: [Плетнёва, 1967, с. 61]). Таким образом, вопрос о функциональном назначении каменного «столика» в постройке III, собственно как и о «почетных местах» в салтово-маяцких однокамерных жилищах, остается открытым.

ки III гораздо сложнее. Хотя вряд ли оно выходит за пределы этого же столетия.

Еще две однокамерные постройки – IV и V были открыты А. В. Гадло в северо-восточной части раскопа II–IV в 4,0 м к востоку от зольника, перекрывшего полуземлянку VI. Исследователь отнес их к третьему и второму строительным периодам, но абсолютных дат не привел [Гадло, 1964, с. 37–41; Гадло, 1968б, с. 81; Гадло, 2004, с. 84].

Постройка V на поселении Героевка-3 (рис. 1: 1). Остатки постройки V частично попали в северо-восточный угол раскопа II–IV, в связи с чем была исследована лишь ее юго-западная часть. Жилище было ориентировано в направлении ЮЗ–СВ, при этом удалось определить юго-западную и северо-западную границы его глинобитного пола. В северо-западном углу помещения находилась печь, от которой уцелели отдельные камни западной стенки. В топочной камере зачищены пережженный саман и прослойка золы. Пол постройки был перекрыт небольшим каменным завалом, при этом все камни имели следы температурного воздействия. Таким образом, постройка погибла в пожаре, следы которого прослежены также в виде слоя «горелой земли, золы и угля» мощностью 0,03–0,05 м. При разборке завала и на уровне пола обнаружены фрагменты причерноморских амфор, салтово-маяцких горшков и грубых лепных сосудов. Как уже упоминалось выше, А. В. Гадло отнес постройку ко второму строительному периоду, но имеющийся в нашем распоряжении материал не позволяет уточнить время ее функционирования. Учитывая отсутствие высокогорлых кувшинов с плоской ручкой, комплекс можно датировать лишь не позднее первой половины – середины IX в.

Постройка IV на поселении Героевка-3 (рис. 2: 2). Постройка IV располагалась в северо-восточном углу раскопа II–IV и вплотную примыкала с юго-запада к остаткам постройки V (рис. 1: 1). В плане она имела прямоугольную форму и была ориентирована по длинной оси в направлении ЮЗ–СВ. А. В. Гадло реконструировал ее как наземное сооружение, заглубленное в южной части за счет рельефа местности до 0,30 м. Стены постройки оказались практически полностью разобранными, а их остатки образовали мощный каменный завал внутри помещения. Некоторое представление о них дает уцелевший фрагмент юго-восточной стены. По всему периметру борта котлована опоясывала облицовочная одно-

слоистая кладка шириной 0,20 м. С уровня дневной поверхности она переходила в обычную трехслойную двухпанцирную стену шириной 0,47 м. Вход в постройку обнаружить не удалось. В северо-западном углу находилась печь-каменка размерами 0,85 × 1,40 м и высотой 0,40 м. Сложена она из необработанных камней, при этом камни западной стенки уложены «в елочку». Устье обрамлено двумя квадратными столбиками, установленными на плоские опорные камни. Перекрытие в виде саманной плиты с дымоходом опиралось на столбик, сложенный из трех камней. К востоку от печи зачищена небольшая глинобитная площадка высотой 0,07 м. Назначение ее не совсем ясно, но на поверхности отчетливо прослеживаются следы длительного температурного воздействия. К югу от печи устроили зольную яму, стенки которой были частично облицованы установленными на ребро плитами. В юго-западном углу находилась прямоугольная загородка размером 1,70 × 1,0 м, сложенная однослойной кладкой из необработанных камней. К северо-востоку от нее была устроена хозяйственная яма «А» глубиной 0,60 м с диаметром горловины и дна 0,68 и 0,87 м соответственно. Заполнена она была камнями из разрушенных стен постройки.

При разборе каменного завала внутри помещения и расчистке пола были обнаружены обломки причерноморских амфор, в том числе одна стенка с граффити, три раздавленных салтово-маяцких горшка, причем один из них со сливом на венчике (рис. 3: 7, 8), четыре известняковых дисковидных грузила диаметром 6,7 и 9,2 см для отцеживающих (подвижных) рыболовных сетей (рис. 3: 12–14) и мелкие фрагменты неопределенной керамики. Эти находки и, главным образом, стратиграфическая ситуация на данном участке раскопа позволили А. В. Гадло отнести постройку IV к третьему строительному периоду и датировать ее концом IX – началом X в. [Гадло, 1964, с. 40]. Однако, учитывая археологические реалии, предложенная исследователем нижняя хронологическая дата должна быть скорректирована в пределах второй половины IX в.

С постройкой IV, по всей видимости, была связана хозяйственная яма 4, расположенная в 4,0 м к югу от нее (рис. 1: 1) [Гадло, 1964, с. 40]. В заполнении ямы и вокруг нее были найдены фрагментированная причерноморская бороздчатая амфора с граффити в виде пентаграммы (рис. 3: 11), обломки «желтоглиняной византийской» (причерноморской?) амфоры (рис. 3: 6), стенка причерно-

морской амфоры, пояски рифления которой были покрыты красно-бурой краской и белым ангобом, фрагменты высокогорлых красно-глиняных кувшинов с плоской ручкой, обломки красноглиняной вьючной фляги, сероглиняного лощеного сосуда и салтовских горшков, а также фрагментированная двуручная корчага бежевого оттенка, украшенная горизонтальными и вертикальными полосами лощения (рис. 3: 9). В целом эти находки не противоречат дате А. В. Гадло, но имеют более широкий хронологический диапазон и относятся к последнему этапу функционирования постройки IV.

Постройка IX на поселении Героевка-3 (рис. 4: 1, 2). В 1964 г. А. В. Гадло на раскопе VIII в южной части поселения было исследовано однокамерное заглубленное жилище, ориентированное в направлении ССВ–ЮЮЗ [Гадло, 1969, с. 163–164, рис. 2; Гадло, 1971, с. 73, рис. 1: В; Гадло, 2004, с. 84–85; Пленёва, 2000, рис. 106]. В плане оно имело форму квадрата. Внутренние размеры помещения составляют 3,0 × 3,04 м. Пол заглублен в материк на 0,35–0,40 м. Цоколи наземных стен сохранились только с западной и восточной стороны на высоту одного ряда камней. Камни нижнего ряда уложены на вырубленную вдоль бортов котлована материковую ступень высотой 0,15–0,23 м однослойной постелистой кладкой. Пространство между западной стенкой и бортом котлована заполнено мелкими камнями, благодаря чему толщина цоколя на отдельных участках достигала 0,80 м. В северо-западном углу находилась печь, сложенная из небольших округлых камней. Обнаруженная на полу помещения керамика – причерноморская бороздчатая амфора (рис. 4: 3), серолощенный пифосообразный сосуд, тарный салтово-маяцкий горшок (рис. 4: 4) и железная мотыга (рис. 4: 5) относятся к заключительному периоду существования жилища, но, к сожалению, все эти находки имеют широкие рамки бытования [Гадло, 1969, рис. 3: в; рис. 4: в, г]. Учитывая отсутствие в комплексе высокогорлых кувшинов с плоской ручкой, можно лишь предполагать, что постройка была покинута не позднее первой половины IX в. [Сазанов, Могаричев, 2006, с. 185; Могаричев, Сазанов, Шапошников, 2007, с. 116].

Дом «Г» на участке «Б» городища Мирмекий (рис. 5: 2–4). В 1936–1937 гг. на участке «Б» в северной части городища В. Ф. Гайдукевичем был раскопан однокамерный и слегка заглубленный дом «Г» [Гайдукевич, 1940б, с. 304, рис. 2; Гайдукевич,

1952а, с. 177–178, рис 1; 2; Якобсон, 1958, с. 475; Гадло, 1971, с. 70; Баранов, 1990, рис. 16: 3; Гадло, 2004, с. 81]⁵. Позднее А. В. Гадло реконструировал его как полуземляночное сооружение, заглубленное в культурный слой городища II–III вв. н. э. на 0,60–1,0 м [Гадло, 1971, с. 70; Гадло, 2004, с. 81]. Однако этому утверждению противоречат небольшая разница между уровнями пола помещения и камней порога [Гайдукевич, 1952а, рис. 3а, разрез III–III], а также слишком мощные (толщиной до 0,96 м) для облицовки полуземлянки стены, необходимость возведения которых А. В. Гадло объяснил рыхлой структурой грунта (культурного слоя античного городища), в который была впущена постройка.

В плане она имела форму, приближенную к квадрату и была ориентирована по линиям ССВ–ЮЮЗ и ЗСЗ–ВЮВ. Внутренние размеры помещения составляют 3,95 × 4,50 м. Наиболее хорошо сохранились западная и южная стены, северная и восточная уцелели частично. Юго-западный и юго-восточный углы постройки прямые, а северо-западный скруглен⁶. Северо-восточный угол дома был полностью разрушен и реконструирован В. Ф. Гайдукевичем по аналогии с южными углами. По мнению А. В. Гадло, оба северных угла были закруглены, поскольку таким же образом были возведены северо-восточное помещение многокамерного дома на городище Тиритака и одна из построек на поселении Героевка-3 [Гайдукевич, 1952б, рис. 48, 54–55; Гадло, 1968б, рис. 20]. Стены шириной от 0,80–0,85 до 0,96 м сохранились на высоту до 1,35 м. Сложены они трехслойной двухлицевой постелистой кладкой, а на отдельных участках камни уложены «в елочку» (рис. 5: 4). Входной проем шириной 0,95 м располагался в западной стене. Порог выложен массивными известняковыми камнями, приподнятыми над уровнем пола. Дверной откос с южной стороны обрамлен узкой, установлен-

⁵ В довоенных публикациях дом «Г» имел иную номенклатуру – «Н» [Гайдукевич, 1940б, с. 304].

⁶ В 2,5 м к северо-западу от дома «Г» обнаружены остатки еще одной постройки, юго-восточный угол которой также был закруглен. Внутри нее находилась яма, заполненная золой, древесными углями, костями животных, обломками керамики и саманных кирпичей (рис. 5: 2) [Гайдукевич, 1952а, с. 178, рис. 81]. Учитывая характер ее заполнения, В. Ф. Гайдукевич считал, что яма была специально предназначена для свалки бытовых отходов, а дугообразная стена служила ее ограждением. Совершенно иную интерпретацию комплекса предложил А. Л. Якобсон, согласно которому он представлял собой хозяйственную кладовую [Якобсон, 1958, с. 475].

ной тычком на короткое ребро плитой. В северо-западном углу находилась печь, имевшая за счет его полукружия сегментарную в плане форму. Нижняя ее часть на высоту 0,45–0,50 м была сооружена из камней, а верхняя – из кирпичей, изготовленных из глины с примесью соломы. Устье печи находилось с восточной стороны. На род занятий обитателей дома указывают находки в печи и у входа двух ротационных жерновов и известняковой ступы-крупорушки [Гайдукевич, 1952а, рис. 80].

К сожалению, массовый материал из заполнения дома В. Ф. Гайдукевич не опубликовал. Известно лишь, что при раскопках помещения были найдены обломки причерноморских бороздчатых амфор, поэтому любую предложенную для этого комплекса узкую дату следует рассматривать не более чем как рабочую гипотезу. Дискуссионной, в частности, представляется попытка И. А. Баранова и А. Л. Якобсона отнести дом к IX в. [Баранов, 1990, с. 48; Якобсон, 1958, с. 476]⁷. Гораздо осторожней к этому вопросу подошел А. И. Айбабин, датировавший постройку не ранее второй половины VIII в. [Айбабин, 2003, с. 58]. В качестве нижней хронологической границы комплекса предложенная им дата выглядит убедительно.

Постройка СК-ХIII на городище Тиритака (рис. 6: 1–3). В 2004 г. в юго-восточном углу раскопа XXVI, заложенного в центральной части городища Тиритака, В. Н. Зинько исследовал однокамерный дом СК-ХIII [Зинько В.Н., Пономарёв, Зинько А.В., 2005, с. 140; Зинько, Пономарёв, 2009, с. 21–23, рис. 13; 15: 27–33]. Он представлял собой прямоугольную в плане врезанную в склон постройку, ориентированную углами в направлении север–юг и запад–восток. Наибольшей глубины – не менее 0,30 м – котлован достигал в ее северной части, в то время как в южной, по мере понижения дневной поверхности, нивелировался с нею. Внутренние размеры помещения составляют 2,80 × 3,20 м. Стены постройки сохранились фрагментарно на высоту одного-трех рядов камней облицовки бортов котлована (рис. 6: 3). Сложены они однослойной постелистой кладкой с более-менее выдержанными углами. Отдельные камни уложены под небольшим углом. Толщина стен варьировалась в пределах 0,24–0,38 м. На тех участках, где это удалось проследить, углы стен сложены не в перевязь. Вход в постройку не со-

⁷ К тому же времени И. А. Баранов ошибочно относил расположенный в этом же раскопе позднесредневековый дом «Д» [Баранов, 1990, с. 48; Гайдукевич, 1952а, с. 180].

хранился, однако, вероятнее всего, он находился в юго-западной стене, где котлован практически выходил на уровень древней дневной поверхности. В северо-западном углу помещения находилась печь-каменка. В плане она имела прямоугольную форму. Стенки сооружены из небольших необработанных камней и поставленной на ребро прямоугольной плиты. Размеры топки 0,76 × 0,40 м. В юго-западном углу размещалась прямоугольная в плане каменная загородка. Внутри нее была вкопана причерноморская бороздчатая амфора с отбитыми ручками и горлом (рис. 6: 2, 5). При зачистке помещения прослежены два уровня полов. Верхний, толщиной до 3,0 см, представлял собой утрамбованный суглинок, а нижний неоднократно промазывался жидкой глиной, в результате чего его поверхность цементировалась и приобрела матовый оттенок. Из заполнения постройки происходят обломки причерноморских амфор (рис. 6: 4), высокогорлых кувшинов с плоской ручкой (рис. 6: 6), вьючных фляг (рис. 6: 7), ойнохой скалистинского типа (рис. 6: 8) и салтово-маяцких горшков (рис. 6: 9) [Зинько, Пономарёв, 2009, рис. 34–39]. Стратиграфия обнаруженных на этом участке городища раннесредневековых комплексов, а также присутствие среди находок высокогорлых кувшинов с плоской ручкой позволили отнести СК-XIII ко второму строительному периоду и соответственно датировать не ранее второй половины IX в.

Постройка СК-VI на городище Тиритака (рис. 7: 1). В 2003 г. на раскопе XXVI в центральной части городища Тиритака был раскопан однокамерный дом СК-VI [Зинько В. Н., Пономарёв, Зинько А. В., 2004, с. 131–132; Зинько, Пономарёв, 2009, с. 23–24, рис. 13; рис. 15: 40–44]. Сохранился он в виде обрывков двух кладок и реконструируется как однокамерное, прямоугольное в плане наземное жилище, ориентированное по длинной оси СВ–ЮЗ. Длина дома составляла не менее 5,8 м, а ширина не менее 5,0 м. Истинные его размеры установить не удалось. Сохранившиеся участки юго-западной и юго-восточной стены сложены трехслойной, двухпанцирной, иррегулярной кладкой из необработанных камней. Камни внешнего фаса уложены на постель, а внутреннего фаса юго-восточной стены установлены на узкое ребро под углом (рис. 7: 2). Ширина стен варьируется в пределах 0,72–0,74 м. Каких-либо конструкций, указывающих на дверной проем, обнаружить не удалось, но, принимая во внимание расположение печи, вероятнее всего, он был устроен в юго-восточной стене. Печь-каменка находилась

в юго-западном углу помещения и имела в плане квадратную форму. Сложена она из необработанных известняковых камней однослойной кладкой толщиной 0,20 м. Размеры топочной камеры 0,52 × 0,40 м.

На полу и в заполнении постройки обнаружены немногочисленные фрагменты причерноморских амфор с бороздчатым рифлением (рис. 7: 3), высокогорлых кувшинов с плоской ручкой (рис. 7: 4), столового сероглиняного сосуда, украшенного вертикальными полосами лощения (рис. 7: 5) и салтово-маяцких горшков, один из них с клеймом («крест в круге») на днище (рис. 7: 6, 7) [Зинько, Пономарёв, 2009, рис. 45–47]. Таким образом, как и расположенный к юго-востоку СК-XIII, она относится ко второму строительному периоду и датируется не ранее второй половины IX в.

Постройка на кургане на поселении Героевка-2 (рис. 8: 1, 2). В 1996 г. на вершине кургана, расположенного на северной окраине поселения Героевка-2, В. Н. Зинько был исследован однокамерный дом [Зинько, 1997, с. 41; Зинько, Пономарёв, 2000, с. 188; Зинько, Пономарёв, 2001, с. 147–151, рис. 1; Зинько, Пономарёв, 2005а, с. 244, рис. 16–18]. В плане постройка имела форму, приближенную к квадрату, и ориентирована по линии СВ–ЮЗ. Внутренние размеры помещения составляют 2,50 × 2,30 м. Стены толщиной 0,60–0,80 м сохранились на уровне нижнего ряда камней цоколя. Сложены они трехслойной двухпанцирной кладкой. Дверной проем шириной 0,60 м располагался с северо-восточной стороны и был устроен в углу помещения. У юго-западной стены помещения находился заглубленный в пол очаг диаметром 0,55 м. Глинобитный пол в юго-восточном и в северо-восточном углу дома был вымощен плоскими известняковыми плитами. Необычное расположение постройки, возведенной на вершине кургана, а также нерациональное устройство входа, обращенного в сторону моря и господствующих в осенне-зимний период холодных ветров, позволяют предположительно атрибутировать этот комплекс как дозорно-наблюдательный пункт⁸. Действительно, с вершины кургана, с которой хорошо просматриваются не только ближайшие окрестности, но и Керченский пролив с Таманским побережьем между косой Чушка и мысом Панагия,

⁸ Очень похожая, квадратная в плане однокамерная постройка X–XII вв., дверной проем которой также был устроен в углу помещения, раскопана в урочище Чобан-Таш на Южном берегу Крыма. По мнению О. И. Домбровского, она использовалась как временная (сезонная) «хижина пастухов» [Домбровский, 1974, с. 20, рис. 8].

было удобно осуществлять контроль морских коммуникаций и отслеживать крупные косяки рыбы. Учитывая небольшие размеры помещения и наличие в нем очага, постройка могла быть рассчитана на кратковременное (посменное?) пребывание одного или двух человек, обеспеченных минимумом бытовых удобств.

Археологический материал из заполнения постройки и прилегающих к ней исследованных участков представлен немногочисленными фрагментами причерноморских амфор с бороздчатым и мелким зональным рифлением (рис. 8: 3–7), ойнохой скалистинского типа (рис. 8: 8) и салтово-маяцких горшков (рис. 8: 9, 10). В целом его можно датировать второй половиной VIII – первой половиной X в.

Постройка в базилике на городище Тиритака (рис. 9: 1, 2). Как однокамерную постройку, вероятно, следует реконструировать жилище, устроенное в разрушенной базилике, раскопанной Ю. Ю. Марти в 1937 г. на участке XIII в юго-восточной части городища Тиритака [Марти, 1939, с. 129–131, рис. 1; Гайдукевич, 1940а, с. 191, 203, рис. 1; 6; 7; Гайдукевич, 1940б, рис. 8; Гайдукевич, 1952б, с. 67–72; Якобсон, 1958, с. 471; Гадло, 1980, с. 139, 144–145, прим. 13; Гадло, 2004, с. 94–95]. При его сооружении были использованы остатки стен храма, а недостающие кладки, от которых уцелела только стена «В», выстроили поперек и вдоль нефов. Учитывая расположение остатков стен и фундаментов базилики, а также стены «В» и печи, можно предположить, что оно представляло собой прямоугольное в плане жилище, ориентированное по длинной оси в направлении СЗ–ЮВ. С северо-востока ее ограничивала одна из стен базилики, с юго-востока – пристроенная к ней с юго-запада под прямым углом кладка «В», а с юго-запада – печь из тех, что обычно сооружали в углу жилищ. Таким образом, в направлении СВ–ЮЗ внутренние размеры жилища можно реконструировать в пределах 2,80 м. Северо-западную часть дома реконструировать гораздо сложнее, но вряд ли он выходил за пределы северо-западной стены базилики. В этом случае размеры помещения в направлении СЗ–ЮВ не превышали 7,30 м. Единственная уцелевшая стена дома – «В», шириной 0,75 м, перекрывала основание колоннады северо-восточного нефа. Обращенная на юго-восток лицевая сторона сложена из бутовых камней «в елочку». Из бытовых устройств интерьера сохранилась только печь-каменка. В плане она имела прямоугольную форму. Топочная камера сложена из прямоугольных

установленных на продольное и короткое ребро камней. По центру камеры зачищен столб, поддерживающий перекрытие печи [Гайдукевич, 1940а, рис. 13]. При зачистке пола, особенно в зольном слое около очага, было обнаружено небольшое количество керамики, из которой надежно определяются только причерноморские бороздчатые амфоры, в качестве аналогии которым В. Ф. Гайдукевич привел целую однотипную амфору, обнаруженную в верхнем слое около рыбозасолочных ванн (рис. 9: 3) [Гайдукевич, 1940а, рис. 14]. Остальные керамические находки – обломки «красноглиняных сосудов, украшенных волнистыми врезанными линиями или горизонтальными полосами из мелких линейных желобков» атрибутировать при отсутствии иллюстраций не представляется возможным.

Указанные находки позволили В. Ф. Гайдукевичу датировать жилище, собственно как и само поселение, «приблизительно» VII–VIII вв., а затем не ранее VIII в. При этом он указал, что жилище было построено спустя «сравнительно небольшой промежуток времени» после разрушения базилики [Гайдукевич, 1937, с. 218; Гайдукевич, 1940а, с. 204; Гайдукевич, 1947, с. 203; Гайдукевич, 1952б, с. 72]. Однако, как справедливо отметили А. В. Сазанов и Ю. М. Могаричев, исследователь аргументировал даты не стратиграфией, а скорректировал их в рамках представлений того времени о нижней и верхней дате салтово-маяцкой культуры [Сазанов, 2004, с. 176; Могаричев, Сазанов, Шапошников, 2007, с. 132–133]. Каких-либо аргументов не привел и А. Л. Якобсон. Жилище он датировал в пределах VIII–IX вв., при этом за нижнюю хронологическую границу поселения в целом принял конец VIII – начало IX в. [Якобсон, 1958, с. 467, 471; Якобсон, 1964, с. 36; Якобсон, 1970, с. 29].

Позднее в полемику о дате гибели базилики и времени сооружения дома включились А. В. Гадло и И. А. Баранов. По мнению А. В. Гадло, базилика погибла не в конце VI в., как полагали ранее⁹, а функционировала до VIII в. (конца VIII в. или самого начала IX в.), «разделив участь» христианских храмов на поселениях Пташкино и Героевка-3, разрушенных «в конце второго строительного периода»

⁹ На разрушение базилики в конце (последней четверти) VI в. неоднократно указывал В. Ф. Гайдукевич [Гайдукевич, 1940а, с. 204; Гайдукевич, 1952в, с. 41]. Этой же даты придерживался А. Л. Якобсон, но в одной из своих ранних публикаций осторожно заметил, что базилика могла просуществовать «еще столетие» [Якобсон, 1958, с. 467].

[Гадло, 1980, с. 139; Гадло, 2004, с. 94–95]¹⁰. Жилище, как полагал исследователь, было сооружено только в IX в., таким образом, между его устройством и разрушением базилики прошел относительно короткий промежуток времени¹¹. В противном случае остатки храма «были бы полностью перекрыты землей» [Гадло, 1980, с. 139, 144–145, прим. 13; Гадло, 2004, с. 94]¹². Тем не менее саму постройку А. В. Гадло реконструировал как полуземлянку, сославшись на указанный В. Ф. Гайдукевичем перепад высот между полом базилики и уровнем дневной поверхности к северо-западу от нее, составлявший не менее 0,75–1,0 м. В качестве ближайшей аналогии ей он привел полуземлянку, раскопанную на поселении Пташкино [Гадло, 1980, с. 131–133, 144–145, рис. 2, прим. 13; Гадло, 2004, с. 94]. Однако в своих выводах исследователь опирался, прежде всего, на опубликованные В. Ф. Гайдукевичем планы и разрезы базилики и собственные исторические построения, поэтому предложенная им дата возведения постройки – IX в. – оказалась ничем не подкреплена. Недостаточно аргументированной представляется и его попытка реконструировать постройку как полуземлянку, хотя ее пол по отношению к подошве стены «В» действительно был заглублен.

В дальнейшем предложенная А. В. Гадло историческая схема, хотя и в несколько ином варианте, нашла поддержку в работах И. А. Баранова. По его мнению, «протоболгарские жилища» (?) «были поставлены внутри разрушенной ими же базиликальной постройки», но эти события произошли практически одновременно – примерно в середине VIII в. [Баранов, 1989, с. 49]. В пределах VIII в.

¹⁰ Возведение храмов на салтовских поселениях Керченского полуострова А. В. Гадло связывал с «кратковременным усилением позиций христианской церкви в Хазарии» в 50–80-х гг. VIII в. Однако напомним, что на поселении Героевка-3 остатков храма обнаружить так и не удалось. Тем не менее на возможность его существования указывают находки на раскопе II–IV и среди подъемного материала небольших обработанных обломков проконесского мрамора, фрагмента капители колонны алтарной преграды и керамических плиток облицовки пола [Гадло, 1964, с. 33; Гадло, 1980, с. 139, рис. 5; Гадло, 2004, с. 95].

¹¹ В одной из более ранних публикаций постройка датирована А. В. Гадло X в. [Гадло, 1980, с. 139]. Но, по всей видимости, это не более чем досадная опечатка, поскольку, во-первых, исследователь неизменно относил гибель салтовских поселений Керченского полуострова к рубежу IX–X вв., во-вторых, в более поздней публикации речь уже идет о IX в. [Гадло, 2004, с. 94–95].

¹² В дальнейшем тезис А. В. Гадло о некоем «стерильном» слое, который должен был сформироваться в том случае, если бы базилика была разрушена в конце VI в., подвергся сомнению [Могаричев, Сазанов, Шапошников, 2007, с. 132–133].

или начала этого же столетия нижнюю хронологическую границу жилища обозначили также Т. И. Макарова, А. И. Айбабин и другие исследователи. При этом сама базилика была датирована А. И. Айбабиным VI–VII вв. [Макарова, 1991, с. 144; Айбабин, 1999, с. 137, 190; Айбабин, 2003, с. 56; Зинько, Пономарёв, 2005б, с. 407]. Ко второй половине IX в. прекращение существования постройки отнесли А. В. Сазанов и Ю. М. Могаричев, но ее нижнюю хронологическую границу, ввиду отсутствия каких-либо комплексов и находок, указывающих на гибель базилики в VII в., оставили открытой [Сазанов, 2004, с. 176; Сазанов, Могаричев, 2008, с. 577; Могаричев, Сазанов, Шапошников, 2007, с. 132–133]. В работах этих же исследователей проанализирован дискуссионный характер комплекса, изучение которого по существу базируется на краткой статье В. Ф. Гайдукевича, использовавшего при ее публикации материалы раскопок Ю. Ю. Марти. Поэтому любая концепция в итоге будет представлять собой цепочку исторических и логических построений без конкретного археологического наполнения. Дальнейшая же аргументированная дискуссия возможна только в случае полной публикации полевой документации Ю. Ю. Марти или раскопок участков городища, прилегающих к базилике [Пономарёв, 2006, с. 243].

Постройка в «каменном круге» на некрополе Илурата. В настоящее время на позднеантичном некрополе городища Илурат исследованы семь так называемых каменных кругов и одно, близкое по конструкции, прямоугольное сооружение [Ханутина, Хршановский, 2003, с. 316]. В свое время В. Ф. Гайдукевич рассматривал их как «остатки загонов для скота или обрамление юрт кочевнического стойбища» VIII–IX вв. [Гайдукевич, 1958, с. 138]. Дальнейшие исследования позволили интерпретировать их как культовые погребально-поминальные комплексы и датировать III–IV вв. (возможно даже первой половиной V в.) [Хршановский, 1999, с. 52–57; Хршановский, 2010, с. 512; Хршановский, 2013, с. 427]. В процессе раскопок удалось также установить, что во второй половине VIII – первой половине X в. некоторые из них были приспособлены под жилища или хозяйственные комплексы [Горончаровский, 1986, с. 321; Ханутина, Хршановский, 2003, с. 318–320, рис. 8: 13–15]. Тем не менее своих сторонников находит и прежняя их трактовка [Пономарёв, 2012, с. 189].

В 1972 г. М. М. Кублановым на юго-западной окраине некрополя был раскопан «каменный круг» с внутренним диаметром 7,80 м и глубиной до 1,0 м (рис. 5: 1). Внутри него был возведен однока-

мерный и прямоугольный в плане дом, ориентированный по линии СВ–ЮЗ [Кубланов, 1979, с. 97, рис. 1: 5; рис. 4; Кубланов, 1983, с. 122, прим. 17; Хршановский, 2005, с. 344]¹³. Внутренние размеры помещения составляют 6,70 × 3,90 м. Образующие его северо-западная, северо-восточная и юго-восточная стены упирались в борта «круга». Четвертая – юго-западная стена – отсутствовала. Камни были уложены непосредственно на скальное основание, которое в дальнейшем перекрыл глинобитный трижды подновлявшийся пол. Насколько можно судить по чертежам и фотографиям, кладка стен двухслойная, постелистая. Отдельные камни внутреннего фаса северо-западной и юго-восточной стен уложены «в елочку». Двухскатную крышу поддерживали три опорных столба, ямки для которых были зачищены по продольной оси помещения. В западной его части находился очаг. М. М. Кубланов отнес постройку к VII–VIII вв., однако керамика из ее заполнения – причерноморская амфора с бороздчатым рифлением и салтово-маяцкий горшок – позволяет датировать ее не ранее второй половины VIII в. К сожалению, указанные находки графически опубликованы не были. То же самое можно сказать о материалах раскопок жилого комплекса в целом, поскольку такую задачу исследователь в своих публикациях, видимо, не ставил. Учитывая это обстоятельство, любая предложенная для жилища узкая дата может рассматриваться не иначе как рабочая гипотеза.

Таким образом, в настоящее время на салтово-маяцких поселениях Керченского полуострова исследовано тринадцать строительных комплексов, которые с полной уверенностью или с высокой степенью вероятности можно реконструировать как однокамерные постройки. Двенадцать из них функционировали как жилища, а одна может интерпретироваться как дозорно-наблюдательный пункт¹⁴.

¹³ Топографический план некрополя опубликован В. А. Хршановским [Хршановский, 2012, рис. 1].

¹⁴ Следует также упомянуть (не включая пока еще в список салтово-маяцких однокамерных построек) еще об одном, пока не полностью обследованном сооружении № 228, раскопанном в 2009–2010 гг. на Илуратском плато. Оно представляло собой прямоугольное, вытянутое в направлении ЮВ–СЗ помещение с внутренними размерами 4,6–4,7 × 3,0–3,1 м, входившее, возможно, в состав более сложного комплекса. По мнению исследователей, постройка функционировала в VIII – первой половине IX в. и была, вероятно, возведена на остатках более раннего сооружения (склепа с полуциркульным сводом?). Внутри помещения были обнаружены вкопанная в пол нижняя часть пифоса, обломки причерноморской амфоры, ойнохой скалистинского типа, часть салтово-маяцкого горшка, украшенного горизонтально-волнистым рифлением и нижняя часть лепного горшка. Однако каких-

Как уже упоминалось выше, большая часть построек представляла собой индивидуальные жилища, в которых, судя по размерам, могли проживать только небольшие парные семьи. Рядом с постройками находились одна, две или несколько хозяйственных ям, свидетельствующих об определенной хозяйственной самостоятельности их обитателей. В плане однокамерные постройки имели приближенную к квадрату или прямоугольную форму. Размеры их соответственно варьировались от $2,80 \times 2,75$ м – $3,95 \times 4,50$ м до $3,30 \times 5,10$ м – $3,90 \times 6,70$ м¹⁵. Ориентированы они были в направлении СВ–ЮЗ и СЗ–ЮВ, но какой-либо закономерности, даже в пределах небольших участков поселений, проследить не удалось. Лишь в тех случаях, когда две однокамерные постройки возводились спустя небольшой промежуток времени рядом друг с другом, их ориентировка сохранялась. Иногда жилища возводили на месте разрушенных или покинутых древних сооружений, что выгодно отличало их с утилитарной точки зрения. Некоторые однокамерные постройки, при этом не обязательно наиболее ранние, будучи заглублены до 0,40–0,50 м, мало чем отличались от полужемлянок. Другие представляли собой обычные наземные постройки, глубина которых не превышала 0,10–0,20 м. Встречаются и комбинированные варианты, например, постройки, площадки для которых нивелировались у подошвы склона. Котлованы заглубленных построек облицовывались по периметру однослойной или трехслойной двухпанцирной кладкой из необработанных или подтесанных камней на суглинистом растворе. В забутовке использовали разномерный камень, щебень, керамику и глинистые материалы. Нижние части наземных стен, а в некоторых случаях только лишь цоколи, возводили трехслойной двухпанцирной кладкой, при этом лицевые камни укладывали на постель или «в елочку». Углы каменных облицовок бортов котлована и наземных стен за редким исключением не перевязывались или же были закруглены. При этом использование полукруглых углов с функциональной точки зрения рационально объяснить так и не удалось [Баранов, 1990, с. 45]. Стены однокамерных домов в верхней части, вероятнее всего, были саманными

либо бытовых устройств, указывающих на жилой или хозяйственный характер помещения, за исключением пятен на полу «со следами жжения», обнаружено не было [Тульпе, Хршановский, 2011, с. 228–236].

¹⁵ Исходя из санитарных норм, рассчитанных для климатических условий Восточной Европы (3–5 кв. м на человека), в однокамерных домах могла проживать малая семья, состоящая из 3–4 человек [Афанасьев, 1993, с. 66].

или сырцовыми. Однако в отдельных случаях высота каменных кладок могла достигать 1,35 м. Остатков турлучных конструкций, широкое использование которых отмечено для некоторых поселений хазарского времени Северного Кавказа [Доценко, 2009, с. 109–111; Скопецкая, Масич, 2005, с. 29], не зафиксировано.

Таким образом, нельзя исключать, что некоторые постройки были возведены из камня практически на всю высоту стен. Ввиду плохой сохранности стен к числу дискуссионных относится также вопрос относительно наличия в однокамерных постройках дымовых отверстий и оконных проемов. Можно лишь отметить, что среди подъемного материала на некоторых поселениях были обнаружены немногочисленные фрагменты оконных стекол, но при раскопках строительных комплексов их находки не зафиксированы. Вход в помещения располагался обычно с южной или западной стороны, порогом иногда служила массивная подтесанная плита, а дверные откосы обрамляли вертикально установленные плиты. Для перекрытий использовались каркасно-столбовые конструкции, а крыши перекрывали подручным, природным материалом – глиной, дерном, соломой, ветками или камышом (ср.: [Харузин, 1896, с. 72–73, 76]). Камки, вопреки ожиданию, даже на приморских поселениях среди развалов построек пока не обнаружено. От использования более надежных во всех отношениях перекрытий из керамид и калиптеров сельскому населению Керченского полуострова, видимо, пришлось отказаться, причем не только ввиду отсутствия в этом регионе черепичных мастерских, но и из-за дефицита лесоматериала, пригодного для прочных опорно-балочных конструкций¹⁶. Полы в помещениях, как правило, представляли собой снивелированный материковый суглинок или суглинистую утрамбованную субструкцию. Иногда их дополнительно подмазывали жидкой глиной, а в редких случаях вымащивали камнем. Отопительные устройства, служившие одновременно и для приготовления пищи, представлены в основном печами-каменками, устроенными в северо-западном, реже юго-восточном углу. Наличие в некоторых из них отверстий-дымоходов предполагает установку вытяжной трубы, ко-

¹⁶ Кровельная черепица на салтово-маяцких поселениях Керченского полуострова относится к одной из самых редких категорий археологического материала, к тому же контекст находок и фотографии некоторых из них позволяют усомниться в их датировке [Якобсон, 1970, с. 28; Голенко, 2007, с. 240; Гадло, 1963, с. 6, 11, 14, рис. 17] (ср.: [Гадло, 2004, с. 124, прим. 67]).

торая, согласно этнографическим данным, вполне могла быть изготовлена из сплетенных и обмазанных глиной прутьев [Харузин, 1896, с. 62]. В редких случаях печь заменяли заглубленные в пол очаги, но такого рода конструкции неспособны были длительное время сохранять тепло. Помимо отопительных устройств, в жилом помещении иногда устраивали каменный ларь-закром (в одном из них была вкопана амфора), использовавшийся для хранения небольших запасов продуктов. Хозяйственные ямы и пифосы в однокамерных постройках встречаются гораздо реже, что, по всей видимости, можно объяснить небольшим размером помещений. Ввиду полного отсутствия каких-либо глинобитных или сырцовых конструкций, которые можно было бы интерпретировать как лежанки, логично предположить, что их изготовляли из жердей и плетеного камыша или же для ночлега отводилось свободное пространство пола.

В заключение важно отметить, что при всей малочисленности планировочных решений и сравнительно небольшом выборе строительно-технологических приемов, конструктивных элементов и хозяйственно-бытовых устройств, каждая из рассмотренных однокамерных построек имела индивидуальный характер и каких-либо «типовых проектов» для них так и не было выработано. К тому же какой-либо географической и, тем более, хронологической закономерности в их многообразии проследить не удалось. По всей видимости, строительство дома, включая его ориентацию, планировку, размеры, организацию жилого пространства и обеспеченность хозяйственными и бытовыми устройствами, осуществлялось с учетом различных факторов, в том числе природно-климатических особенностей поселения, а также возможностей и потребностей каждой семьи.

Обнаруженный в однокамерных постройках материал позволяет датировать наиболее ранние из них в пределах второй половины VIII в., при этом господствующим типом жилищ они оставались, видимо, до середины IX в. Во второй половине IX в. появляется более совершенный тип жилища – двухкамерные дома-пятистенки, но полностью вытеснить однокамерные постройки они так и не смогли [Баранов, 1986, с. 247; Баранов, 1990, с. 50, 52; Пономарёв, 2013, с. 448]. Более того, оба типа построек не только в равной степени продолжали удовлетворять социальным, бытовым и хозяйственным запросам их обитателей, но и послужили основой для создания новых типов жилищ и появления отдельных жилищно-хозяйственных комплексов – усадеб [Пономарёв, 2012, с. 205; Пономарёв, 2014, с. 138].

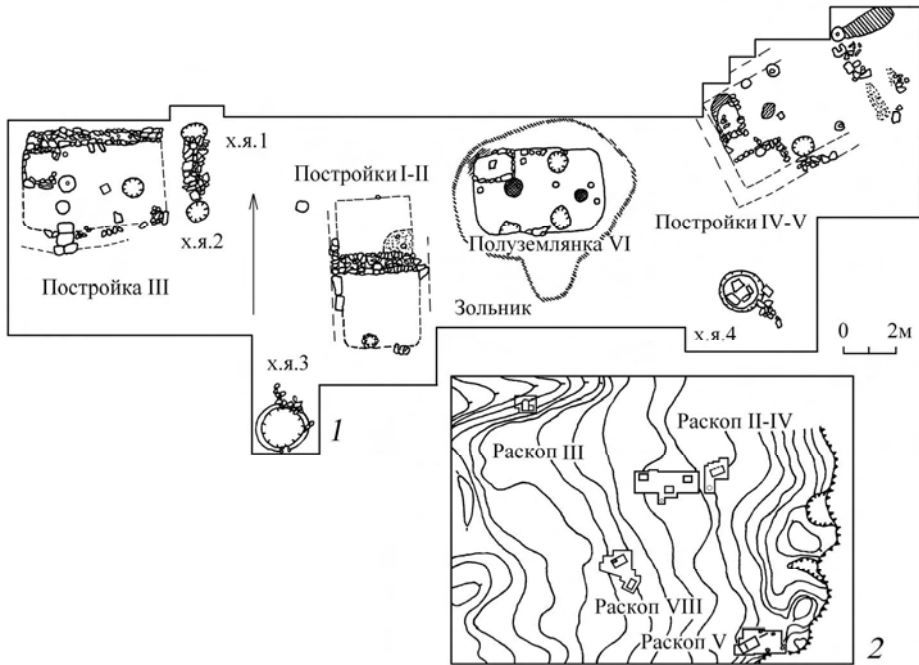


Рис. 1.

Поселение Героевка-3:

- 1 – План раскопа II–IV (1963 г., А. В. Гадло);
 2 – Топографический план поселения с указанием раскопов 1963–1964 гг.
 (по А. В. Гадло)

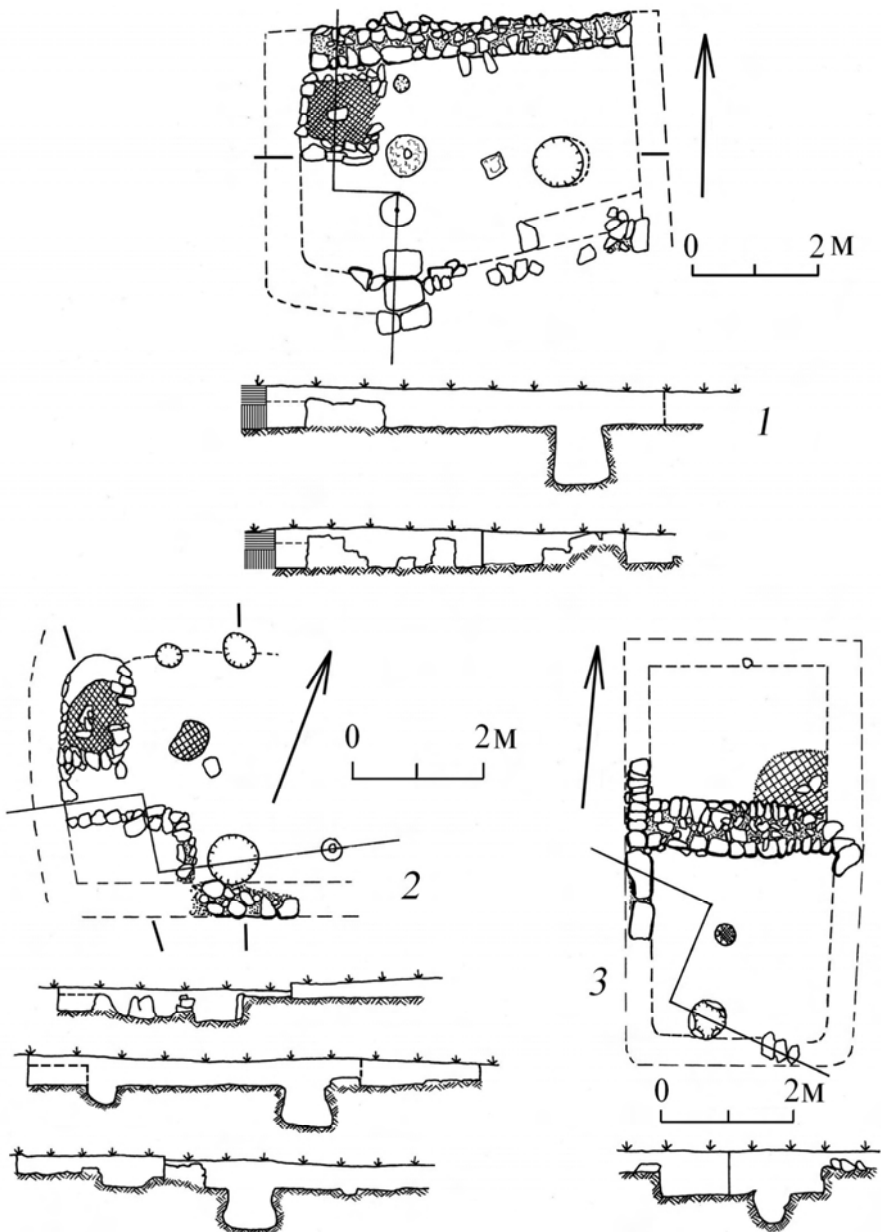


Рис. 2.
 Поселение Героевка-3:
 1 – Постройка III; 2 – Постройка IV; 3 – Постройки I и II

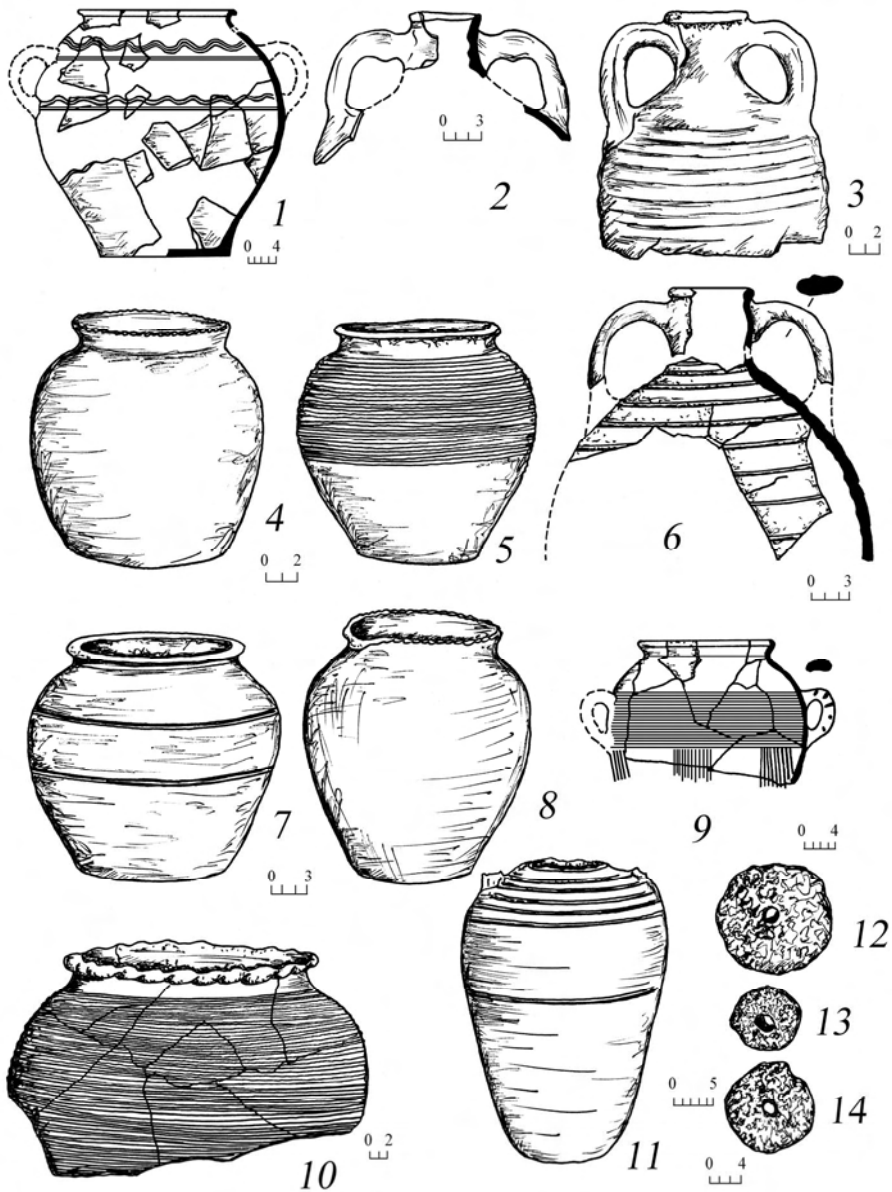


Рис. 3.

Поселение Героевка-3. Находки из построек I, III, IV и хозяйственных ям 3, 4

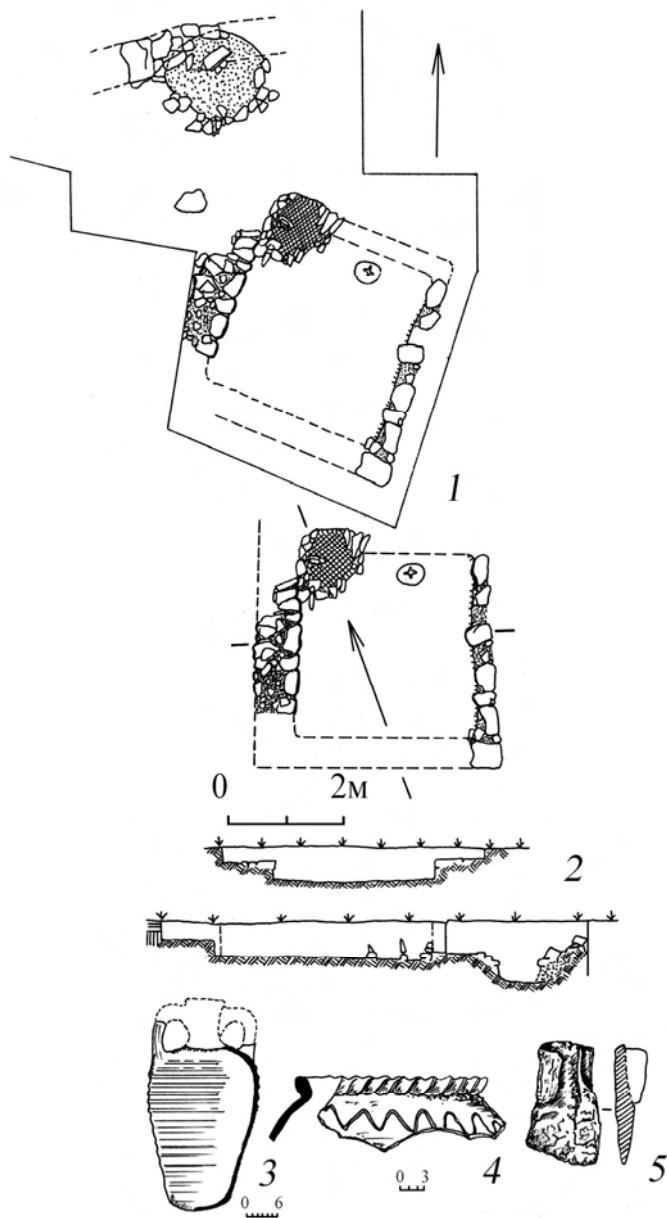


Рис. 4.

Поселение Героевка-3. Постройка IX:

- 1 – План юго-восточной части раскопа VIII; 2 – План и разрезы постройки IX;
3–5 – Находки из постройки IX

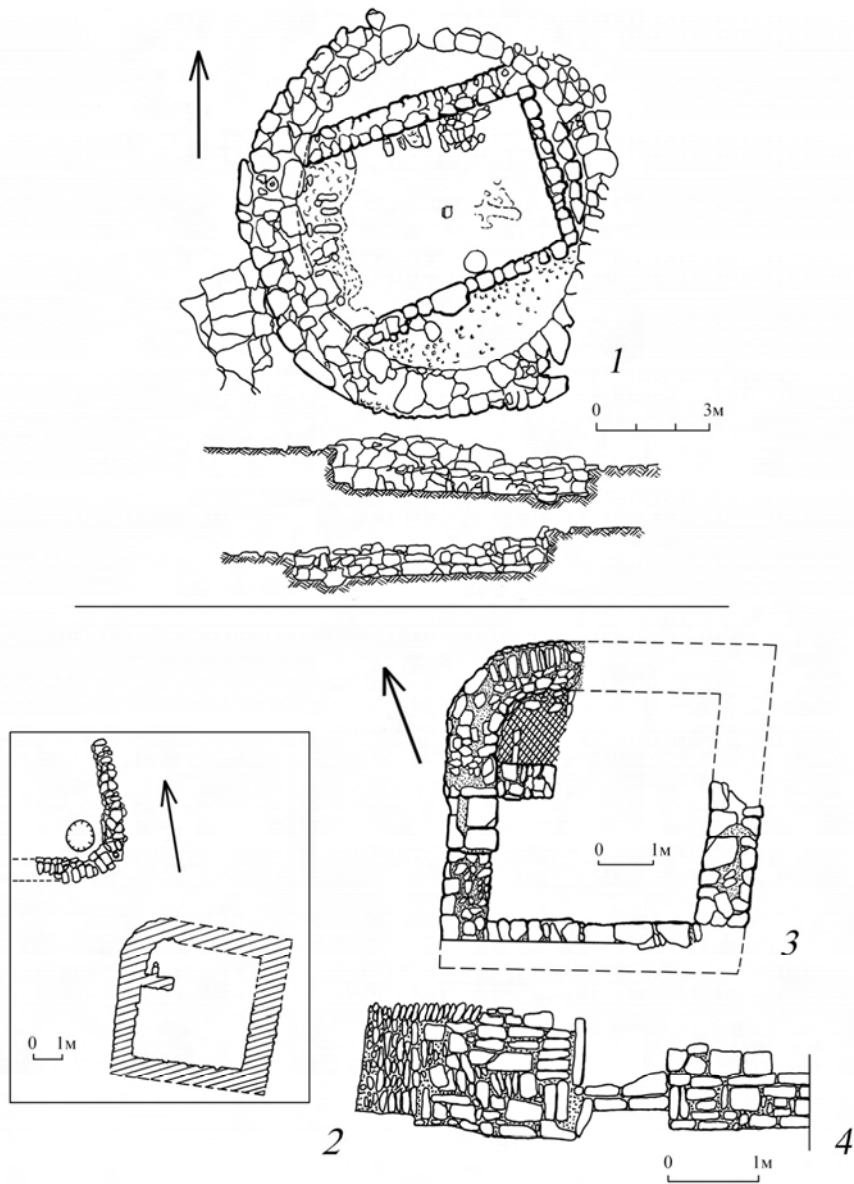


Рис. 5.

1 – Некрополь городища Илурат. План и разрезы постройки в «каменном круге»;
 2 – Городище Мирмекий. Схематический план постройки «Г» на участке «Б»;
 3 – Городище Мирмекий. План постройки «Г»; 4 – Городище Мирмекий. Внутренний фас северо-западной стены постройки «Г»

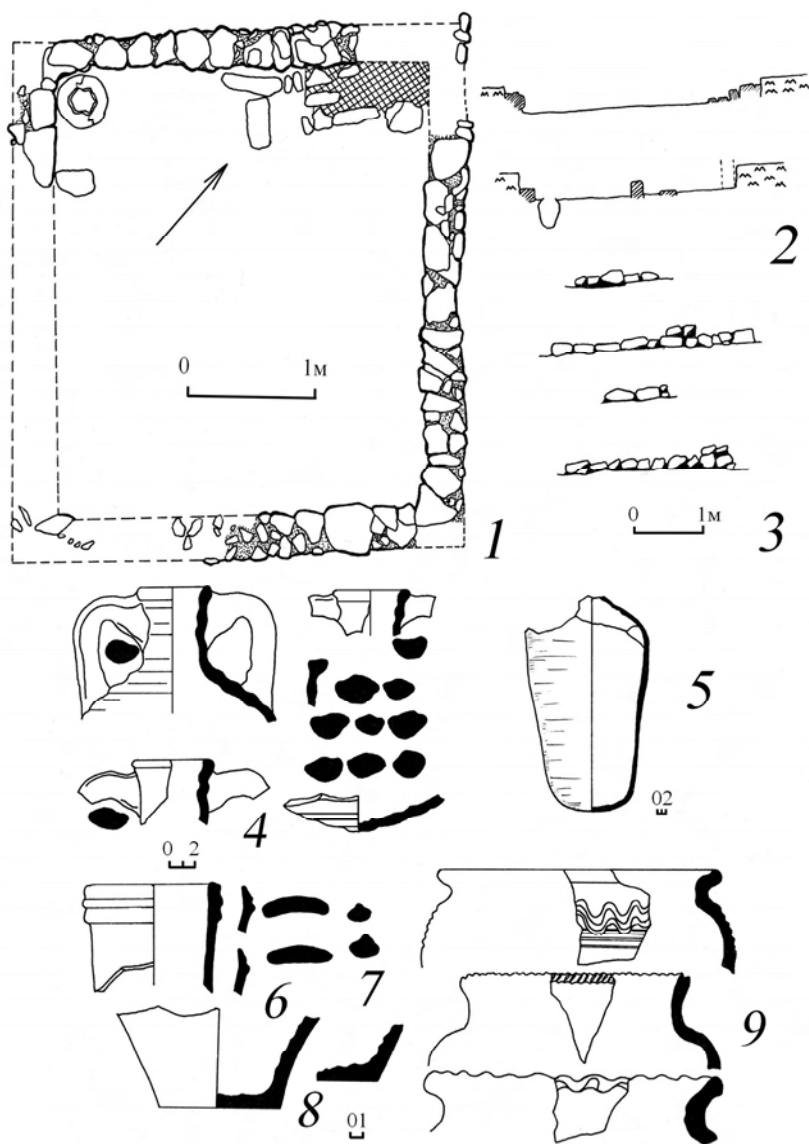


Рис. 6.

Городище Тиритака. Постройка СК-ХIII:

1 – План постройки; 2 – Разрезы постройки; 3 – Внутренние фасы стен постройки;
 4, 6–9 – Керамика из заполнения постройки; 5 – Амфора из закрома в юго-западном углу постройки

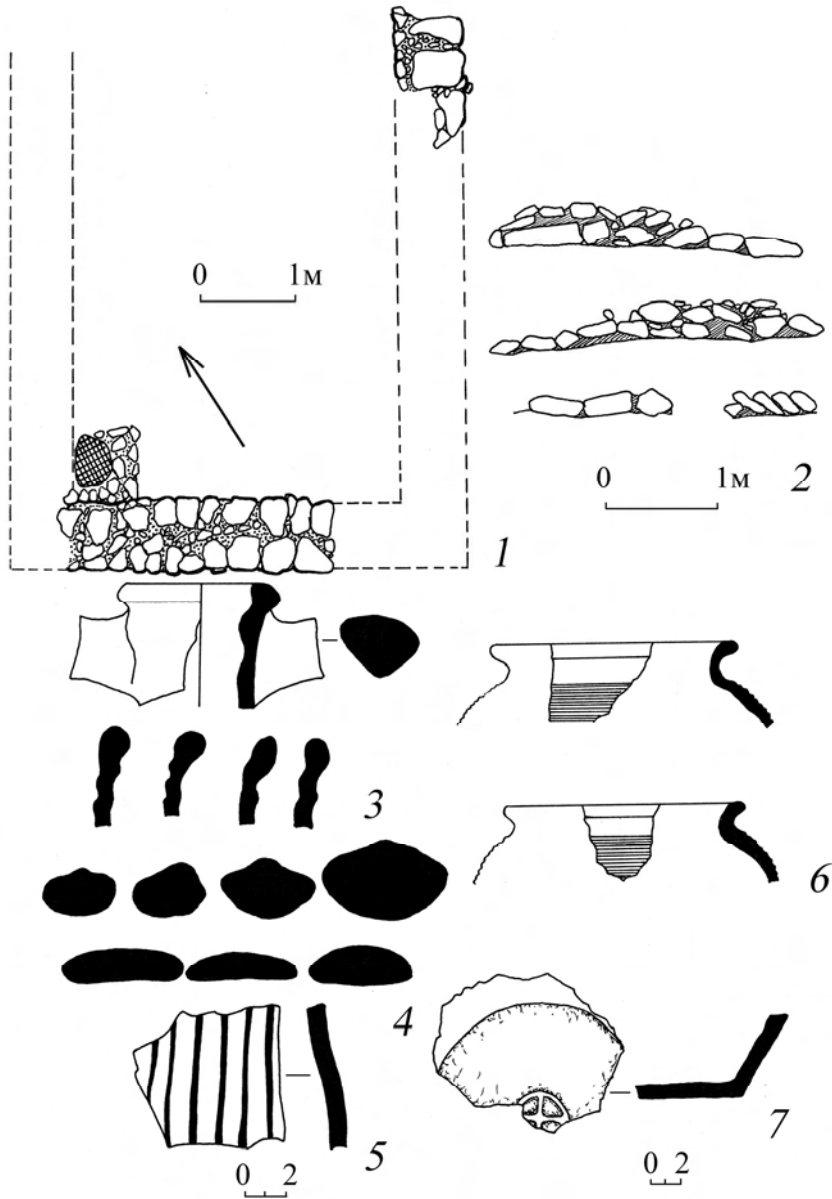


Рис. 7.

Городище Тиритака. Постройка СК-VI:
 1 – План постройки; 2 – Внешние и внутренние фасы стен постройки;
 3–7 – Керамика из заполнения постройки

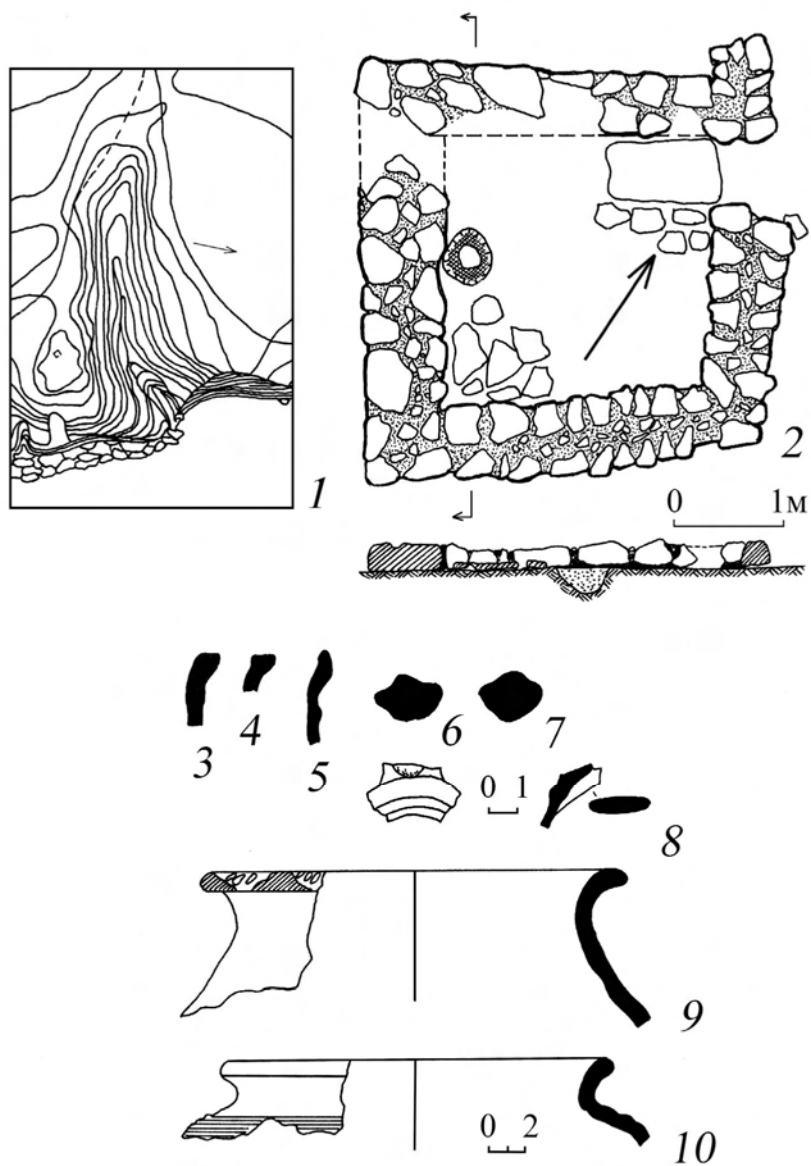


Рис. 8.

Поселение Героевка-2. Постройка на кургане.

1 – топографический план северной окраины поселения; 2 – план постройки и внутренний фас юго-западной стены; 3–10 – керамика из заполнения постройки и прилегающих к ней участков

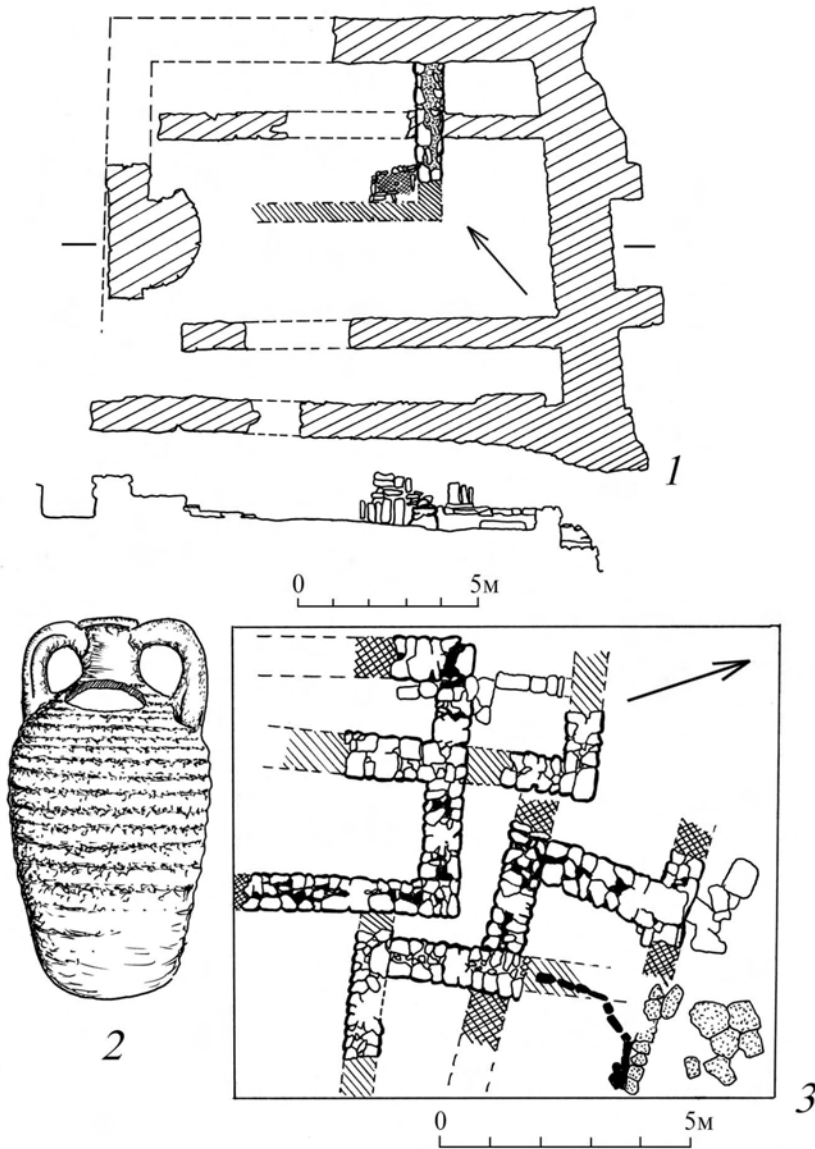


Рис. 9.

Городище Тиритака:

1 – План базилики и салтово-маякой постройки на участке XIII (по В. Ф. Гайдукевичу); 2 – Причерноморская амфора с участка XIII (по фотографии В. Ф. Гайдукевича); 3 – План остатков построек на участке XIV (по В. Ф. Гайдукевичу)

Литература

- Айбабин А. И.* Этническая история ранневизантийского Крыма. Симферополь, 1999.
- Айбабин А. И.* Памятники крымского варианта салтово-маяцкой культуры в Восточном Крыму и степи // Археология. Крым, Северо-Восточное Причерноморье и Закавказье в эпоху средневековья. IV–XIII века. М., 2003.
- Атавин А. Г.* Работы средневекового отряда в Фанагории // АО 1973 года. М., 1974.
- Афанасьев Г. Е.* Донские аланы. Социальные структуры алано-ассо-буртасского населения бассейна Среднего Дона. М., 1993.
- Баранов И. А.* Раскопки поселения Кордон-Оба // АО 1976 года. М., 1977.
- Баранов И. А.* Некоторые итоги изучения тюрко-болгарских памятников Крыма // Плиска-Преслав. Т. 2. София, 1981.
- Баранов И. А.* Памятники раннесредневекового Крыма // Археология Украинской ССР. Т. 3. Киев, 1986.
- Баранов И. А.* Периодизация оборонительных сооружений Судакской крепости // Северное Причерноморье и Поволжье во взаимоотношениях Востока и Запада в XII–XVI веках. Ростов-на-Дону, 1989.
- Баранов И. А.* Таврика в эпоху раннего средневековья (салтово-маяцкая культура). Киев, 1990.
- Баранов И. А., Майко В. В.* Праболгарские горизонты Судакского городища середины VIII – первой половины X в. // Българите в Северното Причерноморие. Т. VII. В. Търново, 2000.
- Веймарн Е. В., Айбабин А. И.* Скалистинский могильник. Киев, 1993.
- Винокуров Н. И.* Практика человеческих жертвоприношений в античное и средневековое время (по материалам раскопок ритуальных захоронений в Крымском Приазовье) // OPUS: Междисциплинарные исследования в археологии. Вып. 3. М., 2004.
- Винокуров Н. И.* Погребальные комплексы античного и средневекового времени: разрыв традиции или преемственность (на примере городища и некрополя Артезиан) // Боспор Киммерийский и варварский мир в период античности и средневековья. Взаимовлияние культур. Боспорские чтения. Вып. XII. Керчь, 2011.
- Гадло А. В.* Отчет о работе средневекового археологического отряда Ленинградского ордена Ленина Государственного Университета им. А. А. Жданова на территории Керченского полуострова в 1962 году. Л., 1963 // НА ИА НАНУ, № 1962/41.
- Гадло А. В.* Отчет о работах Приазовской археологической экспедиции Ленинградского университета в 1963 году. (Раскопки раннесредневекового поселения у д. Героевки на берегу Керченского пролива). Л., 1964 // НА ИА НАНУ, № 1963/32.

- Гадло А. В. Проблема Приазовской Руси и современные археологические данные о Южном Приазовье VIII–X вв. // Вестник Ленинградского университета. № 14. Вып. 3. Июль. 1968а.
- Гадло А. В. Раннесредневековое селище на берегу Керченского пролива (по материалам раскопок 1963 г.) // КСИА. Вып. 113. 1968б.
- Гадло А. В. Раскопки раннесредневекового селища у деревни Героевки в 1964 г. // СА. 1969. № 1.
- Гадло А. В. Этнографическая характеристика перехода кочевников к оседлости (по материалам Восточно-Крымской степи и предгорий VIII–X веков) // Этнография народов СССР. Л., 1971.
- Гадло А. В. [Рец. на кн.:] А. Л. Якобсон Раннесредневековые сельские поселения юго-западной Таврики. – МИА. № 168. 1970] // ВВ. Т. 34. 1973.
- Гадло А. В. К истории Восточной Таврики VIII–X вв. // АДСВ. Вып. 17. Античные традиции и византийские реалии. Свердловск, 1980.
- Гадло А. В. Предыстория Приазовской Руси. Очерки истории русского княжения на Северном Кавказе. СПб., 2004.
- Гайдукевич В. Ф. Боспорские города Тиритака и Мирмекий на Керченском полуострове (по раскопкам 1932–1936 гг.) // ВДИ. 1937. № 1.
- Гайдукевич В. Ф. Памятники раннего средневековья в Тиритаке // СА. Т. VI. 1940а.
- Гайдукевич В. Ф. Раскопки Мирмекия и Тиритаки, археологические разведки на Керченском полуострове в 1937–1939 гг. // ВДИ. 1940б. № 3–4.
- Гайдукевич В. Ф. Итоги раскопок Тиритаки и Мирмекия (10 лет работ Боспорской археологической экспедиции) // ВДИ. 1947. № 3.
- Гайдукевич В. Ф. Раскопки Мирмекия в 1935–1938 гг. // МИА. 1952а. № 25.
- Гайдукевич В. Ф. Раскопки Тиритаки в 1935–1940 гг. // МИА. 1952б. № 25.
- Гайдукевич В. Ф. Боспорские города в свете археологических исследований последних двух десятилетий // АИБ. Т. I. Симферополь, 1952в.
- Гайдукевич В. Ф. Илурат (Итоги археологических исследований 1948–1953 гг.) // МИА. 1958. № 85.
- Голенко В. К. Древний Киммерик и его округа. Симферополь, 2007.
- Горнчаровский В. А. Исследование городища и некрополя Илурата // АО 1985 года. М., 1986.
- Димитров Д. Прабългарите по Северното и Западно Черноморие (Към въпроса за тяхното присъствие и история в днешните руски земи и орлята им при образуването на българската държава). Варна, 1987.
- Домбровский О. И. Средневековые поселения и «Исары» Крымского Южного бережья // Феодалная Таврика. Материалы по истории и археологии Крыма. Киев, 1974.
- Доценко И. В. Строительные остатки из культурного слоя раннесредневекового поселения «Ханьков-1» // Пятая Кубанская археологическая конференция. Материалы конференции. Краснодар, 2009.

- Зинько В. Н.* Новые раннесредневековые памятники Восточного Крыма // Международная конференция «Византия и Крым», Севастополь 6–11 июня 1997 г. Тезисы докладов. Симферополь, 1997.
- Зинько В. Н., Пономарёв Л. Ю.* Новые памятники салтово-маяцкого типа в окрестностях Керчи // МАИЭТ. Вып. VII. Симферополь, 2000.
- Зинько В. Н., Пономарёв Л. Ю.* Исследование раннесредневековых памятников в окрестностях поселка Героевское // БИ. Вып. I. Симферополь, 2001.
- Зинько В. Н., Пономарёв Л. Ю., Зинько А. В.* Исследование хоры Нимфея и городища Тиритака // Археологічні відкриття на Україні 2002–2003 рр. Вип. 6. Київ., 2004.
- Зинько В. Н., Пономарёв Л. Ю.* Раннесредневековый горизонт поселения Героевка-2 у поселка Эльтиген // БИ. Вып. X. Симферополь–Керчь, 2005а.
- Зинько В. Н., Пономарёв Л. Ю.* Степи Восточного Крыма в эпоху Хазарского каганата // МАИЭТ. Вып. XI. Симферополь, 2005б.
- Зинько В. Н., Пономарёв Л. Ю., Зинько А. В.* Археологические исследования хоры Нимфейского полиса и боспорского города Тиритака в 2004 г. // Археологічні дослідження в Україні 2003–2004 рр. Вип. 7. Запоріжжя, 2005.
- Зинько В. Н., Пономарёв Л. Ю.* Тиритака. Раскоп XXVI. Том I. Археологические комплексы VIII–X вв. // БИ. Supplementum 5. Симферополь–Керчь, 2009.
- Кобылина М. М.* Раскопки центральной части Фанагории // КСИА. Вып. 95. 1963.
- Кочунов А. С.* Жилище в системе традиционной похоронно-погребальной обрядности кыргызского народа (на примере юрты) // Этнографическое обозрение. 2008. № 5.
- Кубланов М. М.* Новые погребальные сооружения Илурата // КСИА. Вып. 159. 1979.
- Кубланов М. М.* Раскопки некрополя Илурата. Итоги и проблемы // Научно-атеистические исследования в музеях. Л., 1983.
- Лаптев А. А.* Тризны в культурном слое салтовских катакомбных могильников // Салтово-маяцка археологічна культура: 110 років від початку вивчення на Харківщині. Вип. 1. Харків, 2011.
- Майко В. В.* Керамический комплекс VIII–X вв. праболгарского городища Тепсень в Юго-Восточном Крыму (предварительная типология) // Българите в Северното Причерноморие. Т. VII. В. Търново, 2000.
- Майко В. В.* Средневековое городище на плато Тепсень в юго-восточном Крыму. Киев, 2004.
- Майко В. В.* Городище на плато Тепсень в свете основных проблем истории Юго-восточного Крыма VIII – первой половины X в. // Сборник Русского исторического общества. Т. 10(158). Россия и Крым. М., 2006.

- Макарова Т. И. Боспор-Корчев по археологическим данным // Византийская Таврика: Сборник научных трудов (к XVIII конгрессу византинистов). Киев, 1991.
- Марти Ю. Ю. Научно-исследовательская работа Керченского историко-археологического музея им. А. С. Пушкина в 1937–1938 гг. // ВДИ. 1939. № 2.
- Михеев В. К. Подонье в составе Хазарского каганата. Донецк, 1985.
- Могаричев Ю. М., Сазанов А. В., Шапошников А. К. Житие Иоанна Готского в контексте истории Крыма «хазарского периода». Симферополь, 2007.
- Науменко В. Е. Амфоры // Зинько В. Н., Пономарёв Л. Ю. Тиритака. Раскоп XXVI. Том I. Археологические комплексы VIII–X вв. // БИ. Supplementum 5. Симферополь–Керчь, 2009.
- Плетнёва С. А. Керамика Саркела – Белой Вежи // Труды Волго-Донской археологической экспедиции. Т. II. (МИА. № 75). 1959.
- Плетнёва С. А. От кочевий к городам. Салтово-маяцкая культура // МИА. № 142. 1967.
- Плетнёва С. А. Салтово-маяцкая культура // Степи Евразии в эпоху средневековья. Археология СССР. М., 1981а.
- Плетнёва С. А. Древние болгары в бассейне Дона и Приазовья // Плиска–Преслав. Т. 2. Прабългарската култура. Материали от българско-съветската среща, Шумен, 1976. София, 1981б.
- Плетнёва С. А. Правобережное Цимлянское городище. Раскопки 1958–1959 гг. // МАИЭТ. Вып. IV. Симферополь, 1994.
- Плетнёва С. А. Очерки хазарской археологии. Москва–Иерусалим, 2000.
- Плетнёва С. А. Кочевники южнорусских степей в эпоху средневековья (IV–XIII века): Учебное пособие. Воронеж, 2003а.
- Плетнёва С. А. Фанагория // Археология. Крым, Северо-Восточное Причерноморье и Закавказье в эпоху средневековья. IV–XIII века. М., 2003б.
- Плетнёва С. А. Таматарха–Тмутаракань // Археология. Крым, Северо-Восточное Причерноморье и Закавказье в эпоху средневековья. IV–XIII века. М., 2003в.
- Пономарёв Л. Ю. К истории археологического изучения салтово-маяцкого поселения на городище Тиритака // Боспор Киммерийский и варварский мир в эпоху античности и средневековья. Оікоґ. Боспорские чтения. Вып. VII. Керчь, 2006.
- Пономарёв Л. Ю. О разведках и раскопках А. В. Гадло на салтово-маяцких поселениях Героевка-6 и Эльтиген Юго-западное (Керченский полуостров) // Древности Восточной Европы. Сборник научных трудов к 90-летию Б. А. Шрамко. Харьков, 2011.
- Пономарёв Л. Ю. Жилища Восточного Крыма эпохи Хазарского каганата (по материалам раскопок салтово-маяцких поселений Керченского полуострова) // Сугдейский сборник. Вып. V. Киев–Судак, 2012.

- Пономарёв Л. Ю. Двухкамерные жилища (дома-пятистенки) салтово-маяцких поселений Керченского полуострова // *Ῥωμαίος*. Т. 2. Сборник статей к 60-летию проф. С. Б. Сорочана / Нартекс. Byzantine Ukrainensis. Харьков, 2013.
- Пономарёв Л. Ю. Жилые однокамерные постройки салтово-маяцких поселений Керченского полуострова // Таврические студии. Исторические науки. № 6. Симферополь, 2014.
- Радлов В. В. Из Сибири. Страницы дневника. М., 1989.
- Сазанов А. В. К исторической интерпретации комплексов Тиритаки VI–VII вв. // Причерноморье, Крым, Русь в истории и культуре. Вып. II. Материалы II Судакской межд. науч. конф. Киев–Судак, 2004.
- Сазанов А. В., Могаричев Ю. М. Крым и Хазария в конце VII – середине VIII вв. // ПИФК. Вып. XVII/1. Москва–Магнитогорск, 2006.
- Сазанов А. В., Могаричев Ю. М. К вопросу о времени прекращения хазарского присутствия в Крыму // ПИФК. Вып. XXI. Москва–Магнитогорск–Новосибирск, 2008.
- Скопецкая И. В., Масич Е. В. О находках фрагментов турлука с территории поселений хазарского времени (по материалам раскопок Гудермесского, Горькобалковского, Ханьковского поселений) // Двенадцатые чтения по археологии Средней Кубани. Армавир, 2005.
- Тульпе И. А., Хршановский В. А. Новый комплекс хазарского времени на Илуратском плато // Боспорский феномен: Население, языки, контакты: Материалы межд. науч. конф. (Санкт-Петербург, 22–25 ноября 2011 г.). СПб., 2011.
- Флёров В. С. О хронологии салтово-маяцкой культуры // Проблемы хронологии археологических памятников степной зоны Северного Кавказа. Ростов-на-Дону, 1983.
- Ханутина З. В., Хршановский В. А. Ритуальные сооружения на некрополе Илурата // БИ. Вып. III. Симферополь, 2003.
- Харузин Н. Н. История развития жилища у кочевых и полукочевых тюркских и монгольских народностей России. М., 1896.
- Хршановский В. А. «Башни», «круги», «святостища». Сюжет из истории исследований некрополя Илурата // Боспорский феномен: греческая культура на периферии античного мира. Материалы международной научной конференции. СПб., 1999.
- Хршановский В. А. Некрополь без акрополя (некрополь Илурата в IV–XIII вв.) // Боспор Киммерийский и варварский мир в период античности и средневековья. Периоды дестабилизаций и катастроф. Боспорские чтения. Вып. VI. Керчь, 2005.
- Хршановский В. А. «План городка или города, защищаемого акрополем Кермеш-Келечик» Поля Дюбрюкса и современные археологические реалии // П. Дюбрюкс. Собрание сочинений. В 2-х т. Т. I. СПб., 2010.

- Хршановский В. А. Склепы-катакомбы на Илуратском плато: типология, хронология, проблемы этнокультурной принадлежности // ДБ. Т. 16. М., 2012.
- Хршановский В. А. Ритуальные сооружения IV–IX вв. на Илуратском плато // Шестая Международная Кубанская археологическая конференция. Материалы конференции. Краснодар, 2013.
- Чхаидзе В. Н. Средневековое сельское поселение на городище Кепы // ДБ. Т. 10. М., 2006.
- Чхаидзе В. Н. Хазарская Таматарха (Культурный слой Таманского городища VII–X вв.). Автореф. дис. ... канд. ист. наук. М., 2007а.
- Чхаидзе В. Н. Строительные комплексы VIII–X вв. Таманского городища // Международные отношения в бассейне Черного моря в древности и средние века. Материалы XII между. науч. конф. (26–31 мая 2007 г.). Ростов-на-Дону, 2007б.
- Чхаидзе В. Н. Таматарха. Раннесредневековый город на Таманском полуострове. М., 2008.
- Яacobсон А. Л. Раннесредневековые поселения Восточного Крыма // МИА. 1958. № 85.
- Яacobсон А. Л. Средневековый Крым. Очерки истории и истории материальной культуры. М.–Л., 1964.
- Яacobсон А. Л. Раннесредневековые сельские поселения юго-западной Таврики // МИА. 1970. № 168.
- Яacobсон А. Л. Культура и этнос раннесредневековых селищ Таврики // АДСВ. Вып. 10. Свердловск, 1973а.
- Яacobсон А. Л. Крым в средние века. М., 1973б.

Список сокращений

- АО – Археологические открытия
АДСВ – Античная древность и средние века
АИБ – Археология и история Боспора
БИ – Боспорские исследования
ВВ – Византийский временник
ВДИ – Вестник древней истории
ДБ – Древности Боспора
КСИА – Краткие сообщения Института археологии АН СССР
МАИЭТ – Материалы по археологии, истории и этнографии Таврии
МИА – Материалы и исследования по археологии СССР
НА ИА НАНУ – Научный архив Института археологии НАНУ.
ПИФК – Проблемы истории, филологии и культуры.
СА – Советская археология

Л. Ю. Пономарёв

**Однокамерные постройки салтово-маяцких поселений
Керченского полуострова**

Резюме

В настоящее время на салтово-маяцких поселениях Керченского полуострова исследовано тринадцать строительных комплексов, которые можно реконструировать как однокамерные постройки. Двенадцать из них представляли собой индивидуальные жилища для небольших семей, а одна, возможно, функционировала как дозорно-наблюдательный пункт. Каждая из однокамерных построек отличалась планировкой и совокупностью использованных конструктивных и строительных приемов, но географической и тем более хронологической закономерности в их многообразии проследить не удалось. Наиболее ранние из них датируются в пределах второй половины VIII в., а господствующим типом жилищ они оставались, видимо, до середины IX в. Во второй половине IX в. появляется более совершенный тип жилища – двухкамерные дома, но полностью однокамерные постройки они так и не вытеснили.

Ключевые слова: салтово-маяцкие поселения, Керченский полуостров, однокамерные постройки.

Л. Ю. Пономарьов

**Однокамерні споруди салтово-маяцьких поселень
Керченського півострова**

Резюме

В даний час на салтово-маяцьких поселеннях Керченського півострова досліджено тринадцять будівельних комплексів, які можна реконструювати як однокамерні споруди. Дванадцять з них представляли собою індивідуальні житла для невеликих сімей, а одна, можливо, функціонувала як дозорно-спостережний пункт. Кожна з однокамерних будівель відрізнялася плануванням і сукупністю використаних конструктивних і будівельних прийомів, але географічної і тим більше хронологічної закономірності в їх різноманітті простежити не вдалося. Найбільш ранні з них датуються в межах другої половини VIII ст., а пануючим типом жител вони залишалися, мабуть, до середини IX ст. У другій половині IX ст. з'являється більш досконалий тип житла – двокамерні будинки, але повністю витіснити однокамерні споруди вони так і не змогли.

Ключові слова: салтово-маяцькі поселення, Керченській півостров, однокамерні споруди.

*L. Y. Ponomarev***Single-chamber construction Saltovo-Mayak settlements
of the Kerch Peninsula**

Summary

Currently Saltovo-Mayak settlements Kerch Peninsula investigated thirteen building complexes, which can be reconstructed as a single-chamber construction. Twelve of these were individual homes for small families, and one may function as a patrol and observation post. Each of the single-chamber structures different layout and design and a set of used construction techniques, but the more geographical and chronological patterns in their diversity trace failed. The earliest of which date back to between the second half of the VIIIth century, and the dominant type of housing they were, apparently, to the middle of the IXth century. During the second half of the IXth century there is a more advanced type of home – a two-chamber house, but completely replace the single-chamber construction they are wrong, and they could not.

Keywords: Saltovo-Majak settlements, Kerch Peninsula, single-chamber construction.