

Ю.М. Могаричев

НОВЫЕ МАТЕРИАЛЫ ПО ИСТОРИИ ЕВРЕЙСКОЙ ДИАСПОРЫ ПОЗДНЕАНТИЧНОГО – РАННЕСРЕДНЕВЕКОВОГО БОСПОРА

Как справедливо отмечал В.К. Михеев, «одним из основных дискуссионных моментов в трактовке истории Хазарского каганата является вопрос о принятии иудаизма хазарами, о наличии в каганате еврейского населения и его роли в экономике и политической жизни государства» (Михеев, Тортика 2005, с. 175). Помочь в решении указанных проблем, вероятно, поможет изучение еврейской диаспоры эпохи поздней античности и раннего средневековья на территориях, которые впоследствии находились в зоне влияния Хазарского каганата.

Еврейская диаспора – одна из самых малоизученных проблем позднеантичной и средневековой истории Крымского полуострова. Отдельные ее аспекты рассматривались в работах Э. И. Соломоник (1979; 1994; 1995; 1997), Д. И. Даньшина (1993), А.Г. Герцена (1998; 2000; Gertsen 1994; 2000; 2003; Герцен, Могаричев, 1993; 1997), А.И. Айбабина (1999, с. 49, 88, 214; Айбабин, Сидоренко, 2007), И. В. Ачкинази (2000, с. 43–61), М. И. Золотарева (1999; Zolotarev, 2000; Золотарев, Коробков, 1998; Оверман, Макленнан, Золотарев, 1997), И. А. Завадской (1996; 1999; 2000), Д.Ю. Коробкова (1997; 2001а; 2001б; 2003) автора настоящей статьи (2001; 2003; 2008) и некоторых других исследователей (Лейбин, 1997; Яйленко, 1987, с. 234; 2003, с. 356–364; Вихнович, 1997; Гольдберг, 2002; Edwards, 1999; Kizilov, 2003). При крайне ограниченном на данный момент круге письменных и археологических источников каждое новое свидетельство пребывания в позднеантичном – раннесредневековом Крыму иудейского населения представляется крайне ценным.

Целью настоящей работы является ввести в научный оборот два таких источника, хранящихся в Керченском государственном историко-культурном заповеднике.

1. В зале средневековой истории в экспозиции выставлена верхняя часть красноглиняной бороздчатой амфоры с оранжевым ангобом. Она сохранилась на высоту 27,6 см, диаметр венчика 7,4 см (рис. 1; 2). Амфора может быть отнесена к типу V по херсонесской классификации 1971 г. Подобные амфоры известны: в могиле 4 кургана 1, раскопанного В.А Колотухиным в 1990 г. близ с. Изобильное (датирована А.И. Айбабиным VII – первой половиной VII вв.) (Айбабин, 1999, с. 97, рис. 35,21); в комплексе 25 из Херсонеса, датирующимся не позднее конца VII в (Голофаст, 2001, с. 119, рис. 75,2); в херсонесском комплексе, раскопанном в квартале Хб, дата которого определяется последними десятилетиями VI в. (Голофаст, Рыжов, 2000, с. 79, рис. 4, 2, 9, 15); в комплексах второй четверти VI в на Кавказе (Воронов, Бражба, 1985, табл. 28,3,4). В целом такие амфоры по самой широкой хронологии датируются в пределах второй четверти VI – VII вв., но более вероятно, по устному сообщению А. В. Сазанова, второй половиной VI – началом VII вв. На корпусе и нижней части горла красной краской нанесено дипинти в виде меноры.

Данная амфора может считаться случайной находкой. Она была обнаружена в 1958г. при наблюдении сотрудников Керченского музея за рытьем строительного котлована на

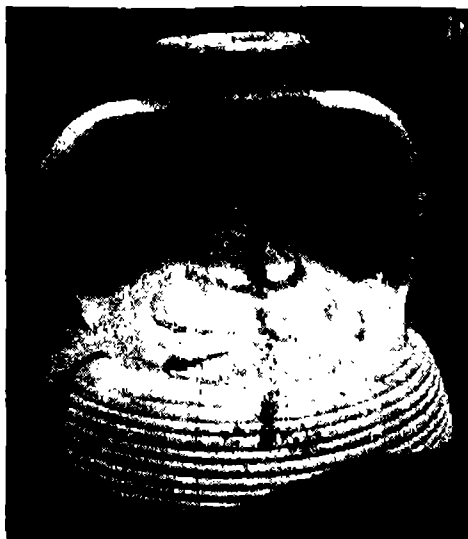


Рис. 1. Красноглиняная амфора с дипинти в виде меноры на корпусе и нижней части горла

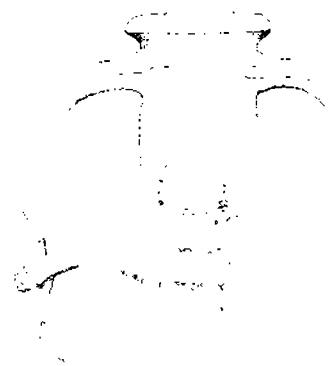


Рис. 2. Красноглиняная амфора с дипинти в виде меноры на корпусе и нижней части горла

перекрестке ул. Свердлова и I Босфорского переулка на глубине 2,5 м¹.

Скорее всего, перед нами действительно изображение меноры. К настоящему времени известна большая группа дипинти позднеантичного – средневекового времени, происходящих из городов Боспора и Херсонеса (Шелов, 1989; Беляев, 1968; Беттгер, 1981; Соломоник, 1993; 1995б; Гудименко, Ильяшенко, 2000; Романчук, Сазанов, Седикова, 1995, табл. 51–59; Емец, Зубарев, 2000 и др.), однако подобных изображений там нет. С другой стороны, известно, что меноры могут иметь различные формы, в том числе и близкие к публикуемым (Kanof, 1990, p. 48-55; fig. 27, 28, 31, 41, 58) (рис. 3). Это характерно и для менор, вырезанных на боспорских надгробиях (Соломоник, 1997, рис. 1–6).

Меноры-дипинти не должны вызывать недоумение. Несмотря на то, что дипинти еще слабо изучены, определенные представления об их природе и значении имеются. Надписи на амфорах делались в разное время их владельцами или торговцами и появлялись обычно тогда, когда их хозяину требовалось зафиксировать что-то, связанное или с сосудами, или с хранившимися в них продуктами (Шелов, 1989, с. 97). В основном дипинти выполнялись тогда, когда сосуды были уже у потребителей (Беляев, 1968, с. 139). Такие надписи могли иметь как сугубо хозяйственное предназначение (определять меры веса или объема, указывать, какой продукт находится в сосудах и т. д.), так и иное. Например, дипинти на некоторых позднеантичных амфорах указывали на их принадлежность к каким-то культовым традициям (Соломоник, 1993, с. 107–112). Надписи на ряде амфор имеют и христианские формулы (Соломоник, 1995б, с. 42). Например, на амфорах с рифлением типа "набегающей волны", начиная со второй четверти VI в., дипинти часто имеют хорошо прослеживаемую христианскую символику (Сазанов, 1992, 57).

Поэтому появление иудейских знаков на амфорах вполне естественно и свидетельствует об их принадлежности (по крайней мере, на каком-то из этапов) последователям иудаизма. Например, на ряде амфор III в. из Танаиса среди дипинти, наряду с греческими, встречаются и еврейские имена (Шелов, 1978; Соломоник, 1997, с.

¹ Автор выражает искреннюю благодарность Л.Ю. Пономареву за предоставленный материал и информацию о месте и условиях находки.

13). Как отмечалось выше, в большинстве своем дипинти наносились уже потребителями. Но даже если допустить, что надписи были нанесены отправителями, то получателями их могли быть только евреи. Трудно допустить, чтобы в рассматриваемый период получателями товара с иудейской символикой были иноверцы. В данный период христианство уже прочно укоренилось на территории империи, в том числе и в Крыму (См. напр. Зубарь, 1991, с. 24; 1994, с. 144–146; 2004; Зубарь, Хворостяный, 2000, с. 195; Мещеряков, 1978, с. 133–134.), а дискриминационные законы Юстиниана I против евреев (запреты на сооружение новых синагог, высказываний против христианства, смешанных браков, переход из христианства в иудаизм и др.) широко известны (Хазанов, 1994, с. 9–12.).

Напомним, в 2003 г. мы опубликовали два дипинти - меноры на амфорах с рифлением типа "набегающей волны" из поселений Зеленый Мыс и Золотое Восточное в Бухте (Могаричев, 2003, с.293–295). Последние являются доказательством того, что евреи входили в состав населения не только городов, но и сельской хоры, по крайней мере, Боспора. Это подтверждается и находками на Таманском полуострове (Кашаев, Кашовская, 1999, с. 334).

2. В фондах Керченского заповедника хранится фрагмент мраморного блюда с процарапанной менорой (рис. 4; 5). Он происходит из наблюдений С. Я. Берзиной в 1956/1957 гг. за рытьем котлована на углу ул. К. Либкнехта и Р. Люксембург (современные ул. Свердлова и Театральная)². К сожалению, классификация и хронология мраморных блюд слабо разработана.

На Афинской Агоре их керамические варианты появляются в позднем VI в. до н.э. Сразу выделяются две разновидности – мелкий с плоским дном (вроде столика с приподнятыми краями столешницы) и в виде глубокой миски. Мраморные лутерии обоих типов посвящались в святилища, иногда подписывались (Sparkes, Talcott, 1970, p.218-219). Мраморные блюда известны и в позднеантичное и раннесредневековое время. Они выявлены в слоях этого времени Херсонеса и Боспора.

Так, в Херсонесе они неоднократно встречались при раскопках византийских слоев и изготавливались, как правило, из хорошего

² Автор выражает искреннюю благодарность Л.Ю. Пономареву за предоставленный материал и информацию о месте и условиях находки.

белого мрамора, реже – из камней других пород. По общему облику и форме закраин можно говорить, по крайней мере, о трех типах таких сосудов³. Первый из них – с массивными толстыми закругленными стенками в виде больших чаш. В качестве одного из последних примеров можно указать на находку фрагментированного сосуда высотой более 15 см из северо-восточного района херсонесского городища (квартал ХСVII, пом. 1) (Золотарев, Ушаков, Коробков, 1991, рис. 90).

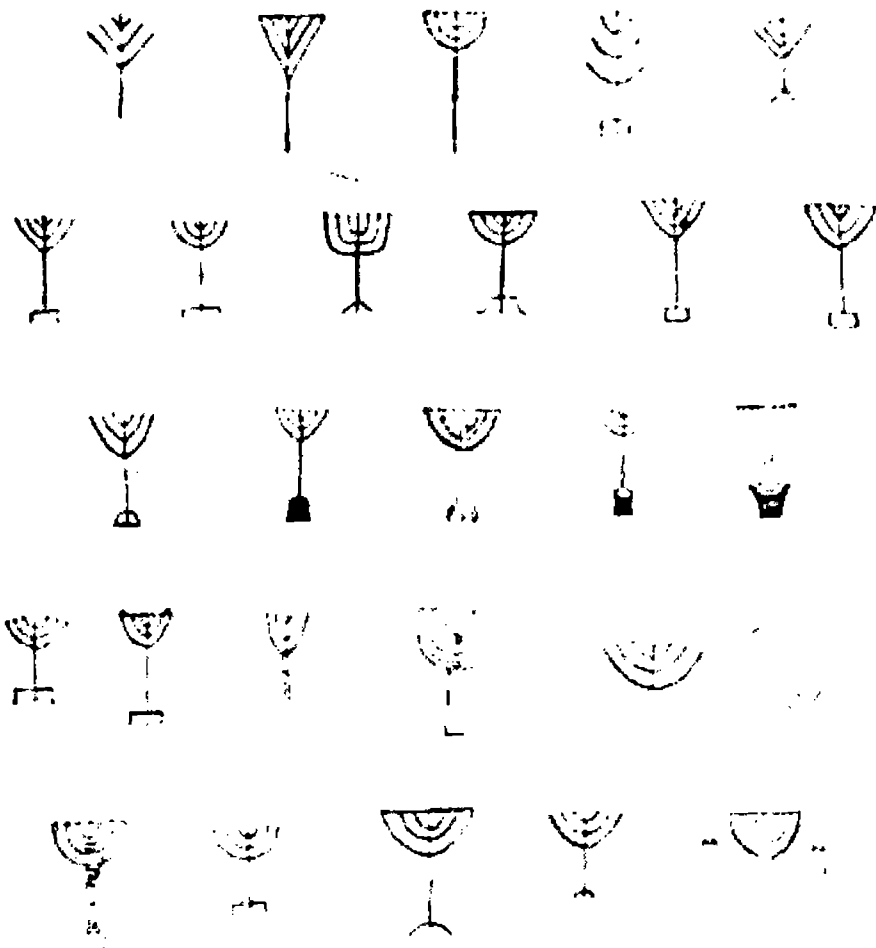


Рис. 3. Типы менор из некрополя Бет Шеарим по А. Канофу

³ Я искренне благодарю С.В. Ушакова за предоставленную информацию о находках мраморных блюд на Херсонесском городище.

Второй тип блюд – более приземистых пропорций с загнутой заостренной закраиной.

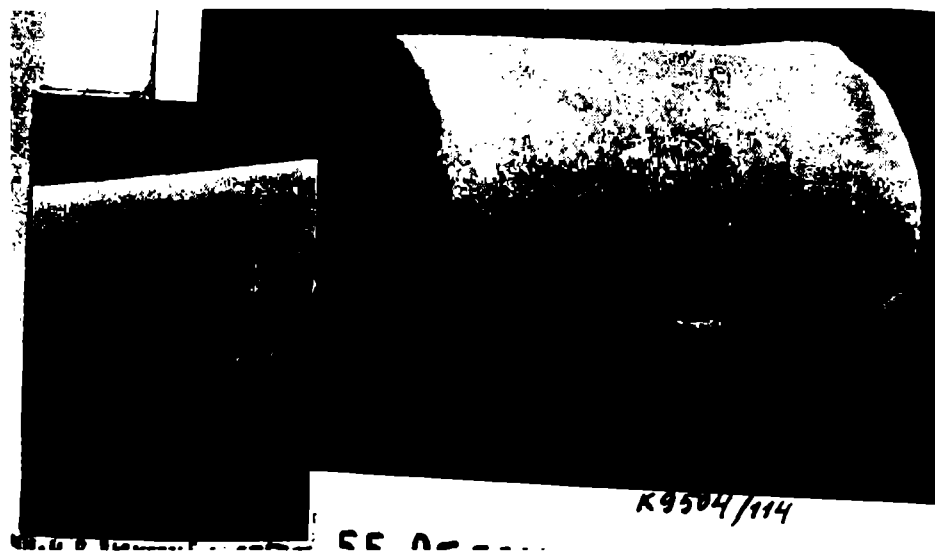


Рис. 4. Фрагмент мраморного блюда с изображением меноры

Третий тип блюд – также уплощенные сосуды с отогнутой горизонтально закраиной. Так, в 1993 году при раскопках так называемой «Казармы» в Портовом районе в слое 1 (мусорная засыпь) на месте пом. 35-37 найден фрагмент такого блюда с закраиной, украшенной врезной линией (Дьячков, Золотарев, Коробков, Магда, Ушаков, 1993, рис. 50, 41, 56). Эта мусорная засыпь содержала разнообразный материал широкого хронологического диапазона – с IV в. до н. э. по XI в. н.э., где доминировали находки римского и ранневизантийского

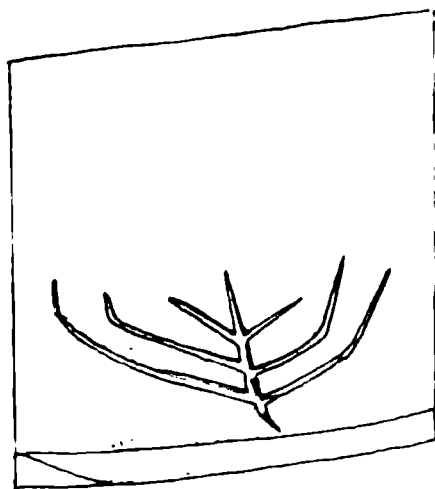


Рис. 5. Фрагмент мраморного блюда с изображением меноры.
Прорись с фото

времени (Дьячков, Золотарев, Коробков, Магда, Ушаков, 1993, с. 34). Обломок похожего блюда был найден в северо-восточном районе «Казармы» при демонтаже юго-восточной стены пом. 35 в 1994 г. среди материала IV–VI вв. (Дьячков, Золотарев, Коробков, Магда, Ушаков, 1994, рис. 36,8; 37,4). Там же в «Казарме» в 1998 г. в заполнении ямы, обнаруженной в северо-западной части пом. 36-А? среди разнообразного материала, самый поздний из которого относится к IV–VI вв., также найден фрагмент мраморного блюда (Дьячков, Золотарев., Коробков, Ушаков, 1998, рис. 56,8). Блюдо сохранилось в полный профиль, с внутренней стороны закраина отделена от стенки глубоким желобком. Размеры фрагмента – 9x6,5 см (Колл. Описание № 37317).

Как известно, каменные блюда и иные сосуды из камня использовались в христианских (Michon, 1915. р. 485-540; 1916, р. 121-170; Roux, 1985, р. 71-78; Jastrzebowska, 2001, р. 25-36) и иудейских (Weise, 1996. р. 14-21) ритуалах. Вполне возможно, что рассматриваемый фрагмент мраморного блюда с изображением меноры происходит из синагоги, которая несомненно существовала в позднеантичном-раннесредневековом Боспоре.

Литература

Айбабин А.И. Этническая история ранневизантийского Крыма. Симферополь, 1999.

Айбабин А.И., Сидоренко В.А. Новая иудейская манумиссия из Пантикапея // Боспорские исследования. Симферополь–Керчь, 2007. Вып. XVII.

Ачкинази И.В. Крымчаки: Историко-этнографический очерк. Симферополь, 2000.

Беляев С. А. Позднеантичные надписи на амфорах из раскопок Херсонеса 1961 г. // НЭ. 1968. № 7.

Беттгер Б. Амфоры с надписями из Танаиса // СА. 1981. № 4.

Вихнович В. Л. Караим Авраам Фиркович. СПб., 1997.

Воронов Ю. Н., Бгажба О. Х. Материалы по археологии Цебельды. Тбилиси, 1985.

Герцен А.Г. Археологические исследования караимских памятников в Крыму // МАИЭТ. Симферополь, 1998. Т. 6.

Герцен А.Г. Мангупская синагога – кенасса // Материалы VII международной. междисциплинарной конференции по иудаике. М., 2000. Ч. 1.

Герцен А.Г. У истоков иудейской общины Мангула // Боспор Киммерийский и варварский мир в период античности и средневековья: Материалы IV Боспорских чтений. Керчь, 2003.

Герцен А.Г., Могаричев Ю.М. Крепость драгоценностей. Кырк-ор. Чуфут-Кале. Симферополь, 1993.

Герцен А. Г., Могаричев Ю.М. Чуфут-кале - иудейская крепость // Евреи Крыма. Симферополь—Иерусалим, 1997.

Гольдберг М. Вопросы датировки раббанитской синагоги в Каффе (Феодосия) // Материалы IX международной междисциплинарной конференции по иудаике. М., 2002. Ч. 1.

Голофаст Л.А. Стекло ранневизантийского Херсонеса // МАИЭТ. 2001. Вып. VIII.

Голофаст Л.А., Рыжов С.Г. Комплекс ранневизантийского времени из раскопок квартала X б в Северном районе Херсонеса // Проблемы истории, филологии, культуры. М.—Магнитогорск, 2000. Вып. IX.

Гудименко И. В., Ильяшенко С. М. Надписи на позднеантичных амфорах из поселения Рогожино X111 // Донская Археология. 2000. № 2.

Даньшин Д.И. Фанагорийская община иудеев // ВДИ. 1993. № 1.

Дьячков С.В., Золотарев М.И., Коробков Д.Ю., Магда А.В., Ушаков С.В. Отчет о раскопках совместной экспедиции на участке «Казарма» в Портовом районе Херсонеса Таврического в 1993 г. // Архив НЗХТ. Д. 3174.

Дьячков С.В., Золотарев М.И., Магда А.В., Ушаков С.В. Отчет о раскопках в портовом районе Херсонеса в 1994 г. (т.н. «казарма») // Архив НЗХТ. Д. 3226.

Дьячков С.В., Золотарев М.И., Коробков Д.Ю., Ушаков С.В. Отчет о раскопках в портовом районе Херсонеса (здание т.н. «казармы») в 1998 г. // Архив НЗХТ. Д. 3398; Д. 3396

Завадская И.А. Проблемы стратиграфии и хронологии архитектурного комплекса «Базилика 1935 г.» в Херсонесе // МАИЭТ. Симферополь, 1996. Вып. 5.

Завадская И.А. К дискуссии о религиозной принадлежности раннего храма комплекса «Базилика 1935 г.» в Херсонесе // Исторический опыт межнационального и межконфессионального согласия в Крыму. Симферополь, 1999.

Завадская И.А. Этапы христианизации Херсонеса // Сходознавство. К., 2000. № 9–10.

Золотарев М. И. Иудейская диаспора в Северном Причерноморье в первые вв. н. э. // Проблемы скифо-сарматской археологии Северного Причерноморья. Запорожье, 1999.

Золотарев М. И., Коробков Д.Ю. Новое о епископе Капитоне и крещении жителей Херсонеса в IV в. по Р.Х. // Церковная археология. СПб., 1998. Вып. 4.

Золотарев М.И., Ушаков С.В., Коробков Д.Ю. Отчет о раскопках в Северо-восточном районе Херсонеса в 1991 г. Альбом иллюстраций // Архив НЗХТ. Д. 3080.

Емец И. А., Зубарев В. Г. Граффити и дипинти с городища у села "Белинское" // Древности Боспора. М., 2000. №. 3.

Зубарь В. М. Проникновение и утверждение христианства в Херсонесе Таврическом // Византийская Таврика. К., 1991.

Зубарь В. М. Херсонёс: Таврический и Римская империя. К., 1994.

Зубарь В.М. Проникновение и утверждение христианства// Херсонес Таврический в середине 1 в. до н.э. – VI в. н.э. Очерки истории и культуры. Харьков, 2004.

Зубарь В. М., Хворостяный А.И. От язычества к христианству. К., 2000.

Кашаев С. В., Кашовская Н. В. Две надгробные плиты из станицы Вышестеблиевской близ Тамани // Боспорский феномен: греческая культура на периферии античного мира. СПб., 1999.

Коробков Д.Ю. Античные керамические лампы с иудейской сакральной символикой//Музей–хранитель памятников сакральной культуры. СПб., 1997.

Коробков Д.Ю. От язычества к христианству, от синагоги – к церкви? // Херсонес Таврический у истоков мировых религий. Севастополь, 2001а.

Коробков Д.Ю. О постройках иудейской синагоги в Херсонесе Таврическом // Материалы VIII международной междисциплинарной конференции по иудаике. М., 2001б. Ч.1.

Коробков Д.Ю. Синагога и церковь Херсонеса Таврического – вражда или преемство // Тирош. М., 2003. Вып.6.

Лейбин С.А. Обзор памятников еврейской культуры в Крыму // Евреи Крыма. Симферополь–Иерусалим, 1997.

Мещеряков В. Ф. О времени появления христианства в Херсонесе Таврическом // Актуальные проблемы изучения истории религии и атеизма. Л., 1978.

Михеев В.К., Тортика А.А. Евреи и иудаизм в Хазарском каганате: к вопросу о формулировке современной научной концепции хазарской истории//Хазары. Евреи и Славяне. Т. 16. М. Иерусалим, 2005.

Могаричев Ю.М. К вопросу о "хазарском наследстве" (хазарские иудеи и проблема происхождения караимов и крымчаков) // Проблемы истории, филологии, культуры. М.: Магнитогорск, 2001. Вып. X.

Могаричев Ю.М. К вопросу о раннесредневековых иудейских общинах в Крыму // ХСб. Севастополь, 2003. Вып. 12.

Могаричев Ю.М. Евреи в византийском Крыму по данным письменных источников//Херсонесский колокол: посвящается 70-летию со дня рождения и 50-летию научной деятельности В.Н. Даниленко. Симферополь, 2008.

Оверман Э., Макленнан Р., Золотарев М. И. К изучению иудейских древностей Херсонеса Таврического // Археология. 1997. № 1.

Романчук А. И., Сазанов А. В., Седикова Л. В. Амфоры из комплексов византийского Херсона. Екатеринбург, 1995.

Сазанов А.В. Світлогліняні амфори с рифленням типу набігаючої хвилі (IV - VII ст. н.з.) // Археологія. 1992. № 1.

Соломоник Э.И. К вопросу о населении Херсонеса Таврического // Социальное развитие Византии (АДСВ). Свердловск, 1979.

Соломоник Е. И. Написи на крымських амфорах перших століть нашої ери // Археологія. 1993. № 2.

Соломоник Э.И. Новая находка в Крыму плиты с изображением меноры // Вестник Еврейского университета в Москве. М., 1994. № 2 (6).

Соломоник Э.И. Новая находка в Крыму плиты с изображением семисвечника // КМ. Симферополь, 1995а. №1.

Соломоник Э.И. Две группы надписей на керамических сосудах первых веков нашей эры // Проблемы археологии древнего и средневекового Крыма. Симферополь, 1995б.

Соломоник Э.И. Древнейшие еврейские поселения и общины в Крыму // Евреи Крыма. Симферополь—Иерусалим, 1997.

Хазанов А. Евреи в раннесредневековой Византии // Вестник Еврейского университета в Москве. М.—Иерусалим, 1994. № 1 (5).

Шелов Д. Б. Личные имена на амфорах из Танаиса // НЭ. 1978. Вып. X11.

Шелов Д. Б. Дипинты на амфорах из танаисских комплексов // НЭ. 1989. №. ХУ.

Яйленко В.П. К публикации свода херсонесских граффити// Исследования по эпиграфике и языкам древней Анатолии, Кипра и Северного Причерноморья. М., 1997.

Яйленко В.П. Фанагорийские манумиссии и списки имен из находок 1970-х годов//Древности Боспора. М., 2003. Вып. 6.

Edwards D. R. Jews and Christians at Ancient Chersonesus: The Transformations of Jewish Public Space // ХСб. Севастополь, 1999. Вып. X.

Gertsen A.H. Archeological excavations of karaitе settlements in the Crimea // Proceedings of the eleventh world congress of Jewish studies. Jerusalem, 1994. V.1.

Gertsen A.H. Jewish Community of Mangoup according to archaeological data // МАИЭТ. Симферополь, 2000. Т. 7.

Jastrzebowska E. Daniel sur un fragment de Mensa du Vieux Dongola// Ars Graeca. Ars Latina. Studia dedykowane Prof. Annie Rozyckey Bryzek. Krakow, 2001.

Kanof A. Jewish symbolic art. Jerusalem, 1990.

Kizilov M. Karaites through the Travelers' Eyes: Ethnic History, Traditional Culture and Everyday Life of the Crimean Karaites according to the Descriptions of the Travelers. Simferopol-Warsaw,2003.

Michon E. Reberds de bassins chretiens ornes de reliefs // Revue biblique. T. XII. Paris, 1915; T. XIII. Paris, 1916.

Roux G. Problemes deliens. Tables chretiennes // Bulletin de correspondance hellenique. T. CV. Paris,1985.

Sparkes B. A., Talcott Z. Black and plain pottery of 6-th, 5-th, 4- th centuries B. C. // The Athenian Agora. Princeton (N. J.), 1970. Vol.XII.

Weise Z., Netzer E. Promise and Redemption. A Synagoge Mosaic from Sepphoris. Jerusalem, 1996.

Zolotarev M. Judaic diaspora in the north coast of the Black sea in the initial centries A.D. // Proceedings of the Twelfth World congress of Jewish studies. Jerusalem, 2000.

СПИСОК СОКРАЩЕНИЙ

АДСВ – Античная древность и средние века.

КМ – Крымский музей.

МАИЭТ – Материалы по археологии, истории и этнографии Таври.

НЭ – Нумизматика и эпиграфика.

СА – Советская археология.

ХСб.- Херсонесский сборник.

Ю.М. Могаричев

**Нові матеріали з історії єврейської діаспори
пізньоантичного-раньосередньовічного Боспора**

Резюме

У роботі уведено до наукового обігу дві знахідки, що свідчать про перебування єврейського населення на Боспорі в пізньоантичний-раньосередньовічний період. Це діпінті у вигляді менори, що виконані на верхній частині амфори, та графіті — менора на фрагменті мармурового блюда.

Ю.М. Могаричев

**Новые материалы по истории еврейской диаспоры
позднеантичного - раннесредневекового Боспора**

Резюме

В работе вводятся в научный оборот две находки, свидетельствующие о пребывании еврейского населения на Боспоре в позднеантичный -раннесредневековый период. Это дипинти в виде меноры, выполненное на верхней части амфоры, и граффити — менора на фрагменте мраморного блюда.

Yu. M. Mogarichev

**New Materials for the History of Jewish Diaspora in Late Ancient
and Early Medieval Bosporos**

Summary

This study introduces into scholarly circulation two finds informing about the presence of Jewish population in Bosporos in Late Ancient and Early Medieval period. These are menorah-shaped dipinti on top section of an amphora and menorah graffiti on marble plate fragment.