

**В.В. Колода**  
Харьков

## Исследования раннесредневековых катакомбных погребений близ с. Верхний Салтов в 1996 г.

Археологический комплекс, расположенный на правом берегу Северского Донца у с. Верхний Салтов на Харьковщине, — одно из наиболее ярких явлений среди памятников салтовской культуры раннего средневековья Восточной Европы. Открытый в 1900 г. местным учителем В. А. Бабенко, он привлекал и привлекает внимание исследователей [Багалеў 1905, 25–26; Покровский 1905; Макаренко 1906; Спицин 1909; Федоровский 1913; Федоровский 1914; Семенов-Зусер 1946; Семенов-Зусер 1952; Ляпушкин 1958, 85–88; Шрамко 1962, 266–271; Березовец 1962; Березовец 1975; Сміленко 1971; Іченська 1980 и др.]. В настоящее время этот комплекс состоит из городища с остатками каменной крепости, обширного селища-посада и четырех катакомбных могильников\*.

Последний из могильников (четвёртый) был открыт В.Г.Бородулиным в 1989 г на западном склоне Нетечинского оврага в 300 м на юго-запад от могильник № 3. Начальные работы 1989–1990 гг. связаны с деятельностью экспедиции Харьковского областного исторического музея. Она исследовала здесь 17 погребений. В 1996 г. руководимая автором Средневековая экспедиция Харьковского национального педуниверситета продолжила раскопки этого могильника. Дальнейшее его изучение проводится экспедицией Харьковского областного исторического музея под руководством В.С. Аксёнова, о чём свидетельствует ряд информационных сообщений в сборниках украинского Института археологии [Аксёнов 1998; Аксёнов 2001 и др.]. К настоящему времени на данном катакомбном могильнике вскрыто более полусотни захоронений, что даёт определённые возможности для изучения этого комплекса в целом. Однако отсутствие публикаций подавляющего большинства раскопанных комплексов в полном объёме снижает возможности анализа и понимания такого памятника, каким нам представляется 4-й верхнесалтовский могильник. В связи с этим целью данной работы является максимально полная информация об исследованиях, которые проводились на указанном выше археологическом объекте в 1996 г.

Участок, исследованный в указанном году, располагался вплотную к раскопам предыдущих лет и представлял собой траншею размерами 43 х 3 м с незначительными

\* Принадлежность к Верхнесалтовскому комплексу грунтового Нетайловского могильника, расположенного на противоположном от городища левом берегу С. Донца, предложена некоторыми авторами (например: Березовец 1975, 427–429). Однако этот вопрос требует отдельного рассмотрения.



прирезками для изучения дромосов. Здесь в черноземном слое выявлены отдельные фрагменты салтовской гончарной кухонной посуды [Колода 1996, 6]. Возможно, это следы тризны. Во вскрытой траншее было обнаружено и исследовано 10 погребений (№ 18–27 по сквозной нумерации).

Захоронения были совершены по обряду телоположения в катакомбах. Они состояли из дромоса, в котором прослеживалось несколько ступеней, переходного коридора арочной формы и непосредственно погребальной камеры со сводчатым потолком того или иного профиля. Погребение одно от другого располагалось на расстоянии 2–4 м. Дромосы были ориентированы на запад в сторону склона Нетечинского оврага. Они хорошо прослеживались пятнами желтой рыхлой глины на фоне плотного рыжего глиняного материка при зачистке на глубине 0,6–0,65 м. Заполнение дромосов состояло из однородной смеси суглинка и рыхлой материковой глины. Все переходные коридоры были заполнены черноземом с незначительной примесью глины.

Для удобства изложения все параметры катакомб сведены в Таблицу 1. Сюда же включены и половозрастные показатели погребенных, определение которых проводилось на факультете фундаментальной медицины Харьковского госуниверситета.

**Катакомба № 18** (Рис. 1, 1). В начальной трети дромоса на глубине 2 м обнаружены фрагменты от черепного свода человека. Кроме того, в заполнении выявлены две песчаниковые плиты. Одна из них находилась в горизонтальном положении на глубине 1 м. Она имела размеры 0,6 x 0,4 x 0,1 м. Вторая располагалась вертикально и закрывала устье переходного коридора. Ее размеры – 0,65 x 0,55 x 0,2 м. Отметим также, что при зачистке верхнего края дромоса, в его восточной части, найден неполный развал желтоглиняного кувшина (кружки ?), который мы также связываем с захоронением в этой катакомбе (Рис. 3, 4).

Погребальная камера в плане имела форму трапеции со слегка закругленными углами. Восточная стенка была длиннее западной. Камера оказалась практически свободной от грунта. Лишь её дно было слегка присыпано обвалившейся сверху материковой глиной.

В заполнении камеры найдено 4 рыхлых трубчатых человеческих кости с истлевшими эпифизами. Они лежали не в анатомическом порядке. Кроме того, на полу местами прослеживался костный тлен. По центру камеры находилось овальное пятно золы и мелкого древесного угля. Размеры пятна – 0,5 x 0,25 м при толщине 0,5–1,5 см. Под ним не прослеживаются следов прокаленности грунта, что свидетельствует о привнесении в камеру остатков кострища. Практически по центру зольного пятна найдено три человеческих зуба (Рис. 2, 1, 4\*\*). Севернее этого пятна найдено скопление серебряных ремешковых бляшек (Рис. 2, 1, 1); две из них были концевыми (Рис. 3, 2), а шесть – сердцевидными (Рис. 3, 3). Еще одно аналогичное зольно-угольное пятно выявлено близ восточной стенки камеры. Его размеры – 25 x 30 см. По центру пола найдено три небольших скопления бус\*\*\* (Рис. 2, 1, 2, 3).

\*\* Здесь и далее, положение находки в камере имеет цифровое обозначение с подчеркиванием.

\*\*\* Такая категория изделий как бусы требует отдельного детального рассмотрения и представлена для анализа Жиронкиной О.Ю., которая и готовит их к публикации. В данной работе (Таблица 2) мы лишь сообщаем категорию бус, их количество и местоположение в катакомбе, опираясь на ранее предложенную типологию [Плетнева 1989, 115–121].



На основании остатков ременной гарнитуры данное погребение может быть датировано серединой IX – первой половиной X вв. [Плетнева 1989, 164]

**Катакомба № 19** (Рис. 1, 2). В нижней части заполнения дромоса выявлено 6 кусков расколотой песчаниковой плиты толщиной 0,15–0,2 м. Пять из них найдены в непосредственной близости от устья переходного коридора и еще один – на предпоследней ступени. Одна из граней последнего фрагмента была вымазана охрой. Кроме того, в верхней части заполнения дромоса на глубине 0,6 м выявлено два обломка трубчатой кости животного.

Погребальная камера в плане была прямоугольной со слегка закругленными углами. Изначально пол камеры был густо посыпан мелом. Грунт потолка несколько осыпался, засыпав содержимое камеры слоем 0,1–0,15 м. На полу, в северо-восточном углу находился череп: теменной костью вверх, глазницами – на СВ. Рядом находилась верхняя челюсть. На черепной крышке выявлен войлок толщиной до 0,5 см. Скорее всего, это остатки головного убора. Нижняя челюсть располагалась по центру камеры (Рис. 2, 2).

Погребение было богатым на инвентарь. В северо-западном углу найдена сероглиняная гончарная кружка (Рис. 2, 2, 1) со следами вертикального лощения (Рис. 3, 14). В центре пола выявлено пятно железного тлена (Рис. 2, 2, 4) и остатки двух железных ножей (Рис. 2, 2, 12) в одном деревянном футляре, скрепленном бронзовой обоймой (Рис. 3, 6). Между ножами и черепом размещалась часть локтевого сустава (Рис. 2, 2, 7) с бронзовым браслетом (Рис. 3, 15). Аналогичный браслет (Рис. 3, 16) найден между входом в камеру и нижней челюстью (Рис. 2, 2, 7). Оба изделия имели малые размеры и были изготовлены из тонкого бронзового прута круглого сечения диаметром 0,2–0,3 см. В центральной части камеры (Рис. 2, 2, 8) найдено два маленьких бронзовых перстенька с небольшой площадкой (Рис. 3, 24). Один из них выявлен на фаланге пальца руки. Здесь же находились бронзовые спиралевидные пронизи, в некоторых из них сохранилась белая шерстяная нить (Рис. 3, 11); бронзовые нашивные бляшки (Рис. 2, 2, 11; 3, 19, 20). Рядом выявлен свинцовый амулет в виде когтя животного (Рис. 2, 2, 13; 3, 9). Заметим, что внутри амулета находился коготь лисы. \*\*\*\* В центре камеры (Рис. 2, 2, 9) обнаружена бронзовая четырехгранная ворворка (Рис. 3, 7) и две восьмеркообразные бляшки с отверстием (Рис. 2, 2, 10; 3, 8). В вынутом из камеры грунте выявлена ещё одна такая бляшка, а также 5 лисьих когтей, три из которых имели отверстия для подвешивания.

Близ северной стены камеры найдены две пары свиных астрагалов, два из которых (по одному в каждой паре) имели сквозные отверстия (Рис. 2, 2, 2). Рядом с ним – россыпь бус (Рис. 2, 2, 3). В 0,35 м к юго-востоку от них (Рис. 2, 2, 15) найдена пара бронзовых литых бубенчиков (Рис. 3, 22). Также у северной стены обнаружены остатки «загробной» пищи в виде бедренной кости теленка (в возрасте до 1 года).

У восточной стены найдена бронзовая серьга в виде проволочной подвески с шариком на конце (Рис. 2, 2, 16; 3, 10). В 0,6 м к югу от нее находилось бронзовое зеркальце-амулет диаметром 3,3 см с петелькой на обратной стороне (Рис. 2, 2, 14; 3, 25). Между зеркальцем и серьгой в скоплении бус (Рис. 2, 2, 17) найдено 16 половинок от

\*\*\*\* Определение костей животных проведено археозоологом Института археологии НАН Украины Журавлевым О.П., которому выражаем свою признательность.



фальшивых нашивных бубенчиков (Рис. 3, 23) и несколько бронзовых спиралевидных пронизей (Рис. 2, 2, 5). Общее число последних, вместе с теми, что найдены в центре камеры, составило 17 (Рис. 3, 11). В том же скоплении у восточной стены (Рис. 2, 2, 6) найдено несколько бронзовых сердцевидных нашивных бляшек (Рис. 3, 20).

Кроме того, в грунте, вынудом при ее расчистке, найдены остатки бронзовой ременной гарнитуры: пряжка округло-трапециевидной формы (Рис. 3, 17), три концевых бляшки с геометрическим орнаментом (Рис. 3, 19) и шесть сердцевидных с растительным орнаментом (Рис. 3, 20). В вынудом грунте обнаружена и еще одна бронзовая бляшка в виде полукруга с одним углом (Рис. 3, 21). Все найденные бляшки имели на обратной стороне остатки крепежа. Особый интерес представляет звено браслета с остатками крепления бронзовой пластины к железному стержню (с остатками кожи). Оно напоминает замок современного пружинного браслета от наручных часов (Рис. 3, 18). В этом же грунте найдена и бронзовая застежка-приколка (Рис. 3, 12) и петельчатая пуговица (Рис. 3, 13).

В данной катакомбе был похоронен ребенок. Это подтверждается антропологическими данными и наличием украшений малых размеров (браслеты, перстеньки), а также обнаруженными здесь амулетами из астрагалов и когтей животных, которые, вероятно, играли роль оберегов. На основании наличия амулетов из когтей лисы, зеркальца-амулета, а также типологического определения серьги и перстенка погребение относится ко второй половине IX – первой половине X вв. [Плетнева 1989, 160].

**Катакомба № 20** (Рис. 1, 3). В заполнении дромоса на глубине 2,5 м выявлены остатки двух сильно истлевших железных ножей со следами деревянных ножен и рукояток (Рис. 5, 12, 14). Рядом найден обломок нижней части миниатюрного стеклянного сосудика зелено-голубого цвета с остатками золотой плакировки (Рис. 5, 15).

Камера катакомбы оказалась практически свободной от грунта. Потолок и стены изначально были покрыты слоем мела, который хорошо сохранился на стенках близ дна и на комьях частично обвалившейся сверху глины. В плане камера была подпрямоугольной формы. Пол камеры имел меловую подсыпку. Здесь выявлены останки четырех погребенных. Два костяка сохранились практически полностью. Третий – частично, а останки четвертого подверглись наибольшей деструкции.

Костяк № 1 располагался вытянуто на спине и был ориентирован головой на север с небольшим отклонением к западу. Череп покоился на затылочной кости и был слегка завален на левую скулу. Нижняя челюсть находилась близ правого полушария черепа. Кости ключицы, позвоночный столб, ребра и тазовые находились на своих местах. Правая рука была слегка согнута в локтевом суставе, кистевые кости этой руки отсутствовали. Левая рука лежала вытянуто в направлении костяка № 2. Ее локтевой сустав перекрывал локтевой сустав правой руки второго погребенного, а отдельные кости кисти находились на правой тазовой кости соседнего костяка. Ноги первого погребенного были слегка согнуты в коленях и завалены к востоку. Кости стоп отсутствовали. Близ левой височной кости (Рис. 4, 1, 3) найдена бронзовая серьга-подвеска (Рис. 5, 3).

Возле ребер (Рис. 4, 1, 6) обнаружены два бронзовых литых бубенчика (Рис. 5, 8). Еще один аналогичный бубенчик найден вблизи правой голени. В месте соединения правой бедренной кости и таза (Рис. 4, 1, 12) найден фрагмент бронзовой застежки (Рис. 5, 1). В районе шейных позвонков и груди найдены различные бусы и 8 бронзовых спиралевидных пронизей, аналогичные вышеописанным (Рис. 4, 1, 2).



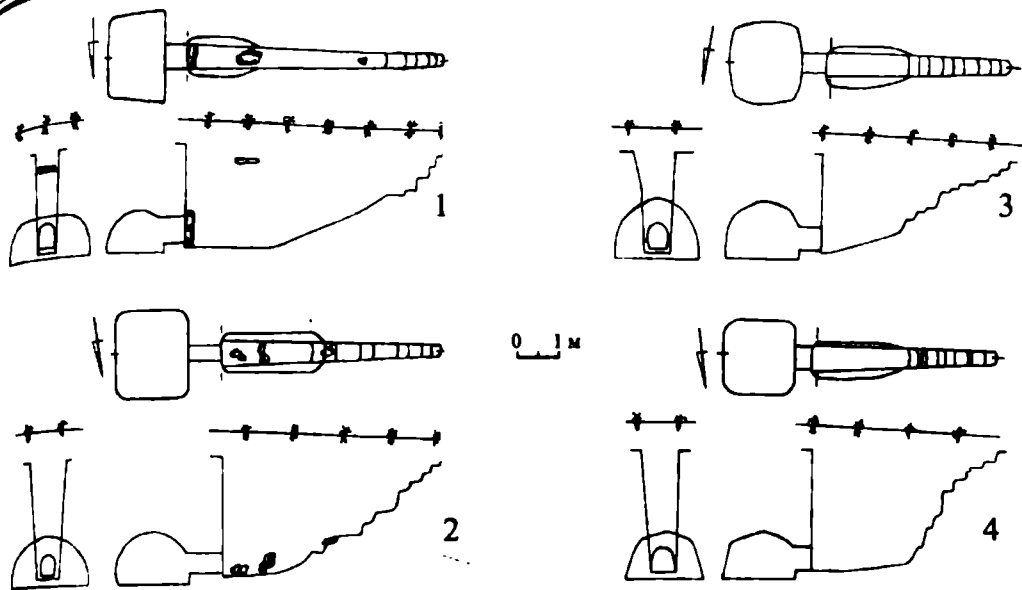


Рис. 1. Планы и профили катакомб:  
1 – кат. № 18; 2 – кат. № 19; 3 – кат. № 20; 4 – кат. № 21.

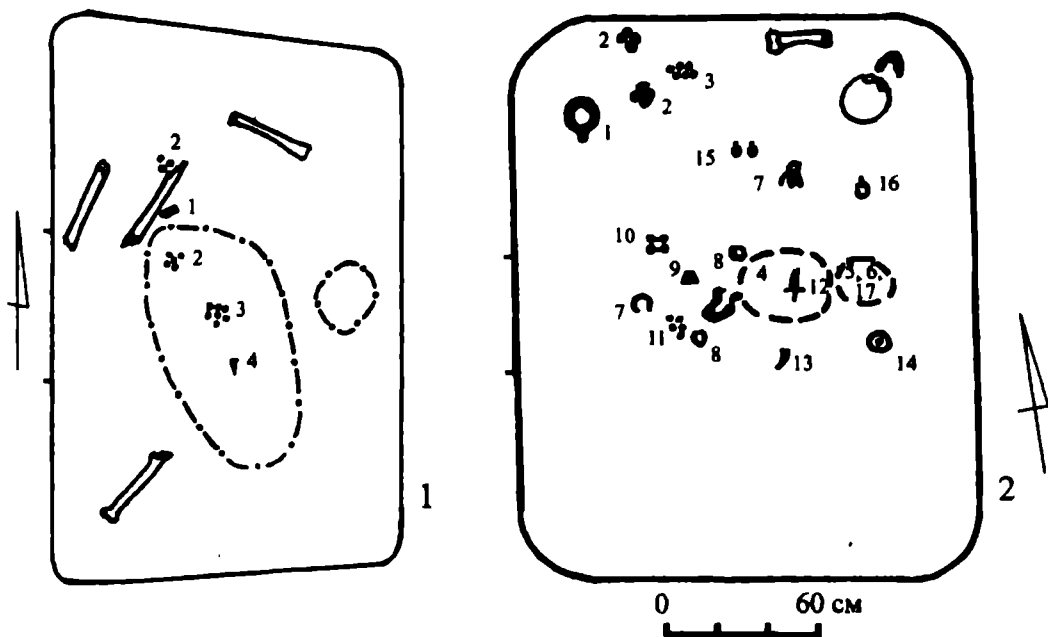


Рис. 2. Планы погребальных камер: 1 – кат. № 18; 2 – кат. № 19.





Костяк № 2 находился рядом с первым и имел ту же ориентацию. Он располагался на спине в правильном анатомическом порядке с черепом, лежащим на затылочной кости и вытянутыми вдоль туловища руками (кости правой кисти не найдены). Правая нога была вытянута, а левая – слегка согнута в колене. Кости обеих стоп находились вместе (Рис. 4). Возможно, это свидетельствует о связывании стоп. Инвентарь погребенного состоял из железного ножа с остатками деревянной рукояти и ножен (Рис. 5, 13), а также набора бус. Всё это располагалось у правой тазовой кости (Рис. 4, 1, 4).

Остатки костяка № 3 изначально располагались параллельно костякам № 1 и 2 и были ориентированы головой на север, о чем свидетельствует локализация тлена черепа (Рис. 4, 1, 1). К северу от тлена найдена одна из бедренных костей. Остальные кости конечностей слегка перемешаны и смещены со своего места, однако, вполне можно предположить первоначальное вытянутое положение погребенного. В районе предполагаемого таза найдена одна из костей голени. Иных костных останков данного погребенного не выявлено. Его инвентарь состоял из двух бронзовых одинаковых сережек (Рис. 5, 4), выявленных рядом с тленом черепа (Рис. 4, 1, 3). Чуть южнее выявлено скопление различных бус, 3 бронзовые спиралевидные пронизи (Рис. 4, 1, 2), а также бронзовые застёжка (Рис. 5, 6) и пуговки (Рис. 4, 1, 11, 5, 16). В 0,2 м на СВ от пуговицы (Рис. 4, 1, 8) обнаружена серебряная фольга от её покрытия (Рис. 5, 5). На останках правой локтевой кости (Рис. 4, 1, 13) найден браслет, изготовленный из бронзового круглого в сечении прута с насечками на концах (Рис. 5, 10).

Остатки костяка № 4 найдены у южной стенки камеры (Рис. 4, 1, 1). От него сохранился лишь тлен черепа да фрагмент трубчатой кости. К северу от тлена (Рис. 4, 1, 9, 10) найдены молочные зубы, остатки железного ножа в деревянных ножнах (Рис. 5, 11) и железная округло-трапециевидная пряжка от узкого ремешка (Рис. 5, 9). Близ остатков трубчатой кости выявлена бронзовая сферическая пуговка (Рис. 5, 2) и россыпь бус (Рис. 4, 1, 2).

Кроме инвентаря, который можно отнести к конкретному погребенному, в камере найдена железная мотыжка с остатками дерева во втулке (Рис. 5, 7). Она располагалась у правого плеча костяка № 1 (Рис. 4, 1, 5). Рядом найден сильно корродированный железный костылек (Рис. 4, 1, 7).

На основании того, что пуговицы и форма серег более характерны для конца существования салтовской культуры [Плетнева 1989, 160–162], предполагаемая датировка погребения: середина IX – середина X вв.

**Катакомба № 21** (Рис. 1, 4). Погребальная камера имела в плане подквадратную форму. Стены были покрыты слоем мела. Пол также имел меловую подсыпку. В камере были выявлены остатки трех погребенных (Рис. 4, 2). Их кости были перемешаны. Лишь центральный костяк сохранился в некотором анатомическом порядке. Его череп находился в центральной части камеры с незначительным смещением к северу. Лежал он на правой скуле глазницами на запад (ко входу). В южную сторону от него тянулась цепочка позвонков. Кости таза находились на своем месте. Южнее выявлен тлен еще одного черепа (Рис. 4, 2, 3). У северной стены находилась часть черепной коробки, возможно, от него (Рис. 4, 2, 2). Вплотную к первому найден еще один, относительно целый череп. Лежал он на затылочной кости, глазницами вверх, теменной частью на восток.

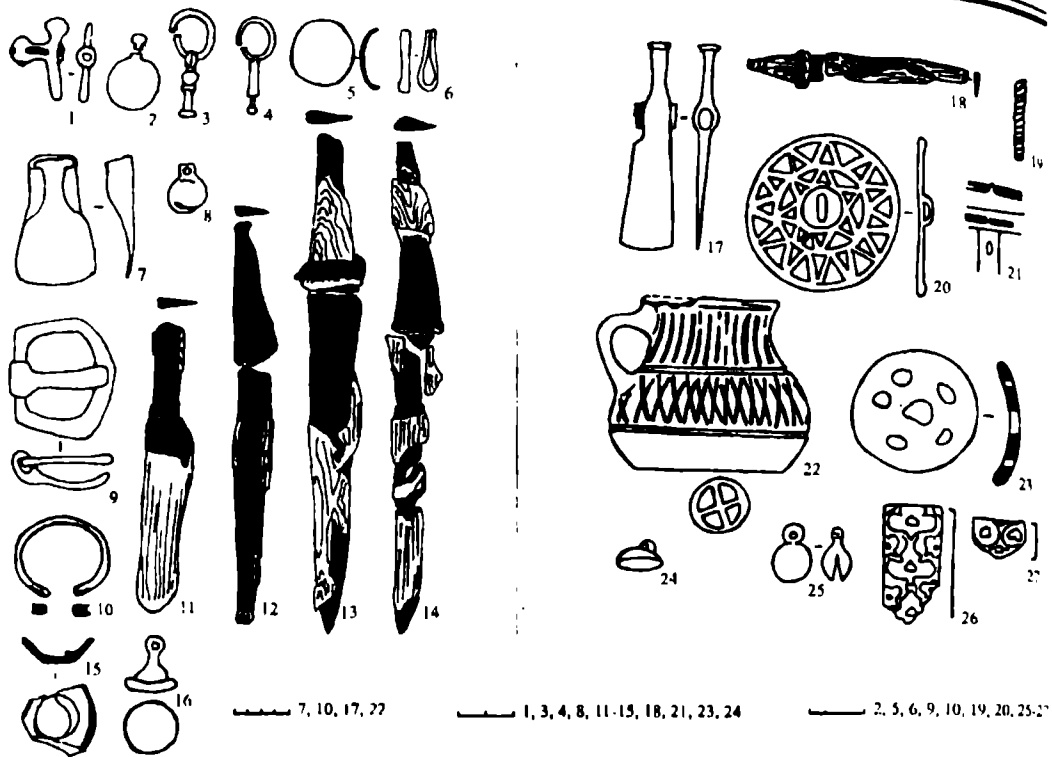


Рис. 5. Инвентарь из катакомб: 1-16 – кат. № 20; 17-27 – кат. № 21

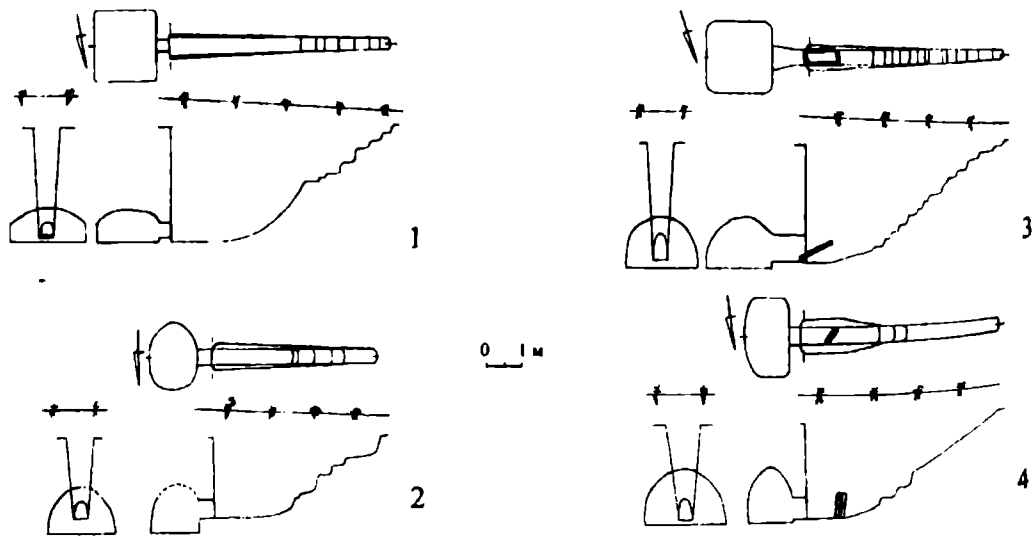


Рис. 6. Планы и профили катакомб: 1 – кат. № 22; 2 – кат. № 23; 3 – кат. № 24; 4 – кат. № 25.



Кости в камере располагались группами. Вдоль северной стены с востока на запад выявлены: правая бедренная кость, ребра, ключица, еще ребра и фаланги ноги. В северо-западном углу — кости рук, лопатка и тазовая кость. Некоторые кости этой группы обильно посыпаны охрой. В центре, рядом с черепами, располагались кости верхних конечностей. В юго-восточном углу найдены кости ног, одна тазовая кость и отдельные кости стопы. В юго-западном углу — кости рук, ног, ребра, позвонки и отдельные мелкие кости.

Инвентарь этого коллективного погребения разнообразен. В северо-западном углу найдена сероглиняная лощеная кружка (Рис. 4, 2, 1). На дне ее — «клеймо» в виде креста в круге (Рис. 5, 22). В центральной группе костей выявлен боевой железный топорик с прямоугольным удлиненным обушком и широким лезвием (Рис. 5, 17). Он располагался между черепами на полу камеры (Рис. 4, 2, 10). Здесь же найдены и остатки деревянной рукоятки в виде тлена. Между черепом и тазовыми костями к востоку от позвоночника выявлена большая сердоликотая бусина-подвеска (Рис. 4, 2, 8). По другую сторону позвоночного столба найден амулет изготовленный из черепной кости человека (Рис. 4, 2, 11; 5, 23), и остатки узкого кожаного ремешка для крепления одежды или обуви с серебряными бляшками (Рис. 4, 2, 6, 13). Две из них были прямоугольные с растительным орнаментом (Рис. 5, 26), а еще три — были мелкими и имели стилизованное изображение человеческого лица (Рис. 5, 27). Некоторые из найденных ремешков имели бронзовые «усики» для крепления (Рис. 5, 21). Между центральной и юго-восточной группами костей выявлено скопление бусин (Рис. 4, 1, 7) и один сине-белокрасный стеклянный амулет-подвеска, изготовленный в виде клыка. Здесь же был фрагмент нижней челюсти человека, три бронзовых литых бубенчика (Рис. 5, 25) и одна бронзовая пуговица с петелькой (Рис. 5, 24).

В юго-западном скоплении костей (Рис. 4, 2, 9) найдено 7 бронзовых спиралевидных проколов (Рис. 5, 19). В некоторых из них сохранились шерстяные белые нити. Рядом (Рис. 4, 2, 4) выявлен железный нож с остатками деревянных ножен и рукоятки (Рис. 5, 18). Справа от входа в камеру найдено бронзовое зеркало (Рис. 4, 2, 5) с петелькой и геометрическим орнаментом на обратной стороне (Рис. 5, 20).

На основании находки топорика с молотковидным обушком, размеров и орнаментации зеркала, а также орнамента на концевых ремешковых бляшках [Плетнева 1989, 155, 160; Степи Евразии. 1981, 148–151] данное захоронение можно датировать IX в.

**Катакомба № 22** (Рис. 6, 1). В 1,5 м от входного отверстия переходного коридора на глубине 2,8 м найдены две железные обкладки от луки седла с соединительными железными штырями (Рис. 8, 1). Между ними и рядом находился древесный тлен. В заполнении дромоса изредка встречались кусочки древесного угля.

Камера имела в плане правильную прямоугольную форму и была практически свободна от грунта. Находки были лишь слегка присыпаны обвалившейся сверху глиной. Кости погребенного находились не в анатомическом порядке и сохранились далеко не полностью. У северной стены по центру лежал человеческий череп, повернутый глазницами к стене; рядом выявлены человеческие зубы (Рис. 7, 1, 1), а также 7 позвонков. В северо-восточном углу найден обломок трубчатой кости. В 0,3 м к юго-западу от него обнаружены человеческие зубы (Рис. 7, 1, 1). В центре камеры были обломки трубчатых костей человека, фаланги пальцев и фрагмент нижней челюсти. Южнее, на расстоянии 0,1 м располагались кости таза, правая бедренная и лучевая кости, а также фаланги пальцев руки (в анатомическом порядке). В юго-восточном углу находились бедренная и левая тазовая кости, тлен берцовых костей. Здесь же выявлены фрагменты локтевой и лучевой костей ребенка.



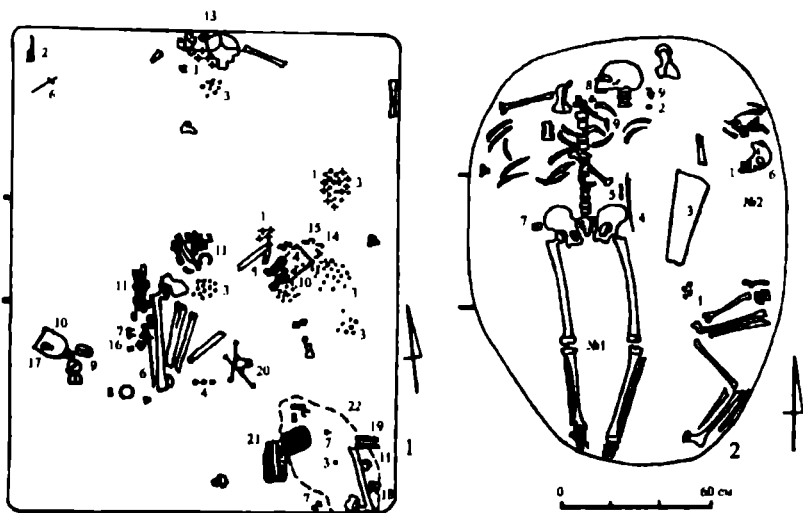


Рис. 7. Планы погребальных камер: 1 – кат. № 22;  
2 – кат. № 23.

Данный комплекс был наиболее богатым на инвентарь в северо-западном углу находилась железная тесловидная мотылька (Рис. 7, 1, 2). В ее втулке сохранился древесный тлен (Рис. 8, 23). Рядом обнаружены остатки железного ножа (Рис. 7, 1, 6; 8, 13). У северной стенки, рядом с черепом (Рис. 7, 1, 13), находилась овальная бронзовая поясная пряжка (Рис. 8, 28). Рядом с обломком трубчатой кости по

центру камеры, ближе к восточной стенке (Рис. 7, 1, 10), найдено железное стремя с овальной петлей (Рис. 8, 4). Сверху на нем зафиксированы остатки берестяной коробочки (Рис. 7, 1, 5). Рядом найдены: бронзовая сложносоставная серьга (Рис. 7, 1, 3; 8, 15), синяя стеклянная лунница (Рис. 8, 14), многоцветный стеклянный вмулет в виде когтя животного (Рис. 7, 1, 14, 8, 24) и бронзовые поясные бляшки (Рис. 7, 1, 4; 8, 26 - 3 шт., 35 - 2 шт., 36 - 1 шт.)

В центре камеры (Рис. 7, 1, 11) найден бронзовый браслет из круглого в сечении прута (Рис. 8, 34). В 0,4 м к юго-западу от него найден четырехгранный в сечении бронзовый браслет, на который была намотана бронзовая фольга (Рис. 8, 30). Он был надет на локтевые кости (Рис. 7, 1, 11). Рядом лежала 21 бронзовая спиралевидная пронизь (Рис. 7, 1, 16), в некоторых из них сохранилась белая шерстяная нить (Рис. 8, 33). Здесь же найдено два литых бронзовых бубенчика (Рис. 7, 1, 7; 8, 31). Вдоль бедренной кости лежал набор из трех железных ножей (Рис. 7, 1, 6). Они были помещены в единые деревянные ножны с бронзовой и серебряной обоймочками (Рис. 8, 13). Здесь же обнаружено 7 серебряных поясных бляшек с растительным орнаментом (Рис. 8, 38), бронзовый стремени блок (Рис. 8, 6) и железные удила с псалиями (Рис. 7, 1, 20; 8, 5). Западнее бедренной кости (Рис. 7, 1, 8) лежало железное обруйное кольцо (Рис. 8, 7). Ближе к выходу из камеры найдены: второе железное стремя (Рис. 8, 3), три железных пряжки от обруа (Рис. 7, 1, 9), две из которых - округло-трапециевидные (Рис. 8, 8, 9) и одна - трапециевидная (Рис. 8, 10), а также бронзовый чумбур (Рис. 7, 1, 17; 8, 2).

В юго-восточном углу камеры, рядом с бедренной костью взрослого человека и костями ребенка (Рис. 7, 1, 19), лежали бронзовый браслет (Рис. 7, 1, 11) с заходящими концами (Рис. 8, 29), две маленькие бронзовые серьги (Рис. 7, 1, 18; 8, 17) и три бронзовых литых бубенчика (Рис. 7, 1, 7; 8, 31). Здесь же обнаружены фрагменты железного кольца (Рис. 7, 1, 8; 8, 12). Практически все находки юго-восточного угла располагались на каком-то органическом тлене (Рис. 7, 1, 22).

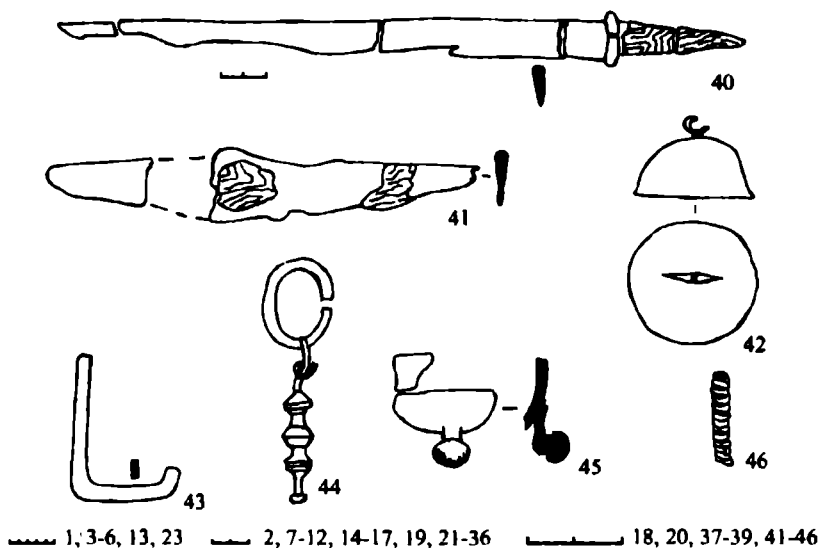
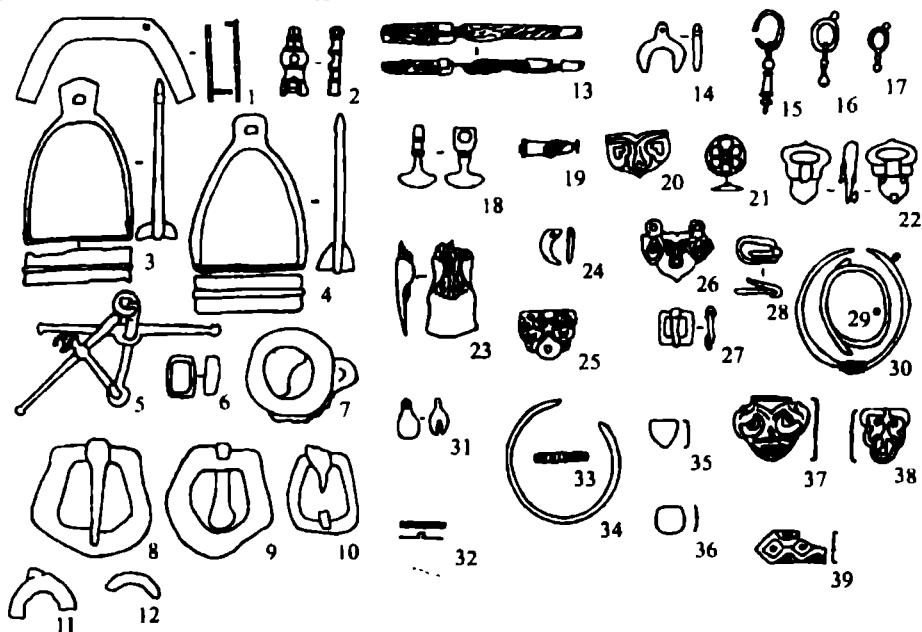


Рис. 8. Инвентарь из катакомб: 1-39 – кат. № 22; 40-46 – кат. № 23.

Здесь же были найдены остатки войлоч-но-кожаной обуви (Рис. 7, 1, 21). Один из «сапогов» сохранился лучше другого (Рис. 3, 5). На внешней стороне голенища была пришта полоска кожи с прикрепленной бронзовой четырёхугольной пряжкой (Рис. 8, 27). Обувь была украшена бронзовыми бляшками со стилизованным изображением лица (Рис. 8, 20; 3, 5, 1) – 7 шт. и с подобным изображением трех лиц (Рис. 8, 26; 3, 5, 3) – 2 шт. Найдена здесь и круглая бляшка с изображением шестилепесткового цветка (Рис. 8, 21; 3, 5,

2). Вместе с остатками обуви найдены две серебряные «концевые» бляшки с растительным орнаментом (Рис. 8, 39; 3, 5, 4). На одной из них сохранились остатки ремня. Для украшения обуви применялся еще один вид серебряных бляшек с аналогичным изображением лица (Рис. 8, 37; 3, 5, 5). В непосредственной близости от бляшек были найдены «усики» из бронзы (22 шт.), с помощью которых бляшки крепились к ремням (Рис. 8, 32; 3, 5, 6). Реконструкция обуви и технология её изготовления показаны в отдельной работе [Колода 2000, 68–69].

Кроме того, при просеивании грунта, вынутого из катакомбы, выявлен обломок железного кольца (Рис. 8, 12) и несколько бронзовых предметов: ременная фурнитурная пряжка с тремя заклепками (Рис. 8, 22), грибовидная пуговка (Рис. 8, 18), калачевид-

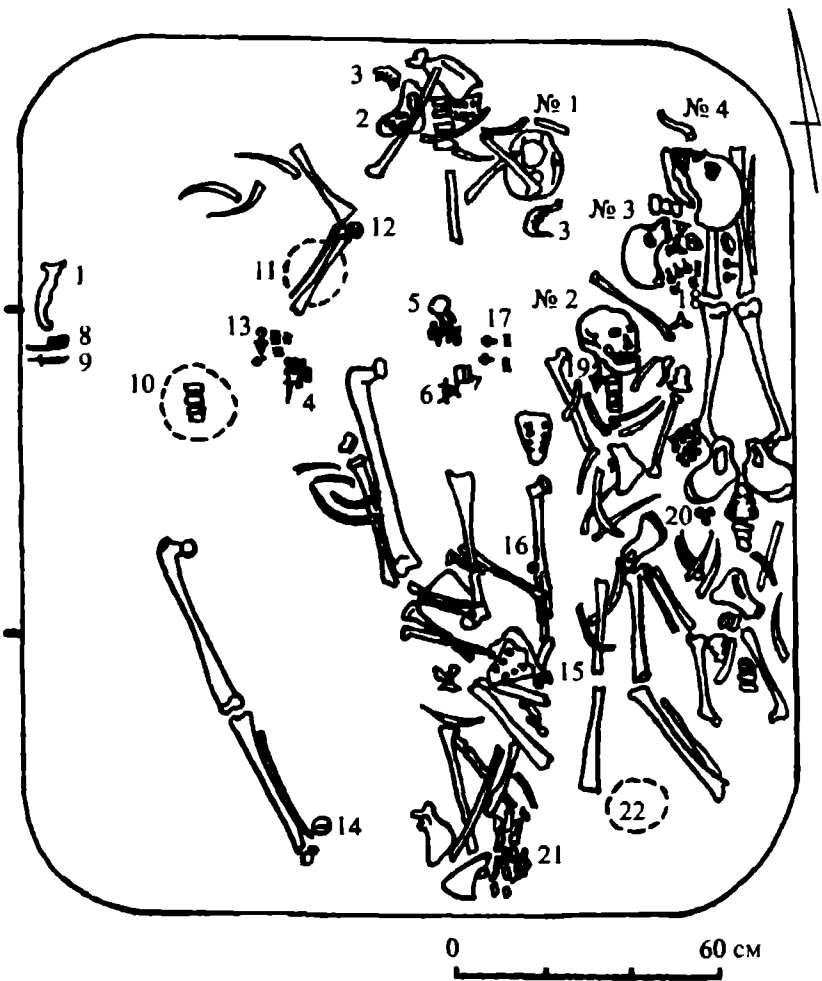


Рис. 9. План погребальной камеры кат. № 24.



ная серьга с каплевидной подвеской и шишечкой на конце (Рис. 8, 16). Здесь же выявлены плюсневая кость лисицы (?) и астрагал овцы.

Набор бус, выявленный практически по всей площади погребальной камеры (Рис. 7, 1, 3), был многочисленным (более 350 шт.) и разнообразным. В его состав входили и две бело-синие стеклянные подвески, сделанные в виде кабаньего клыка.

Имеющиеся материалы свидетельствуют, что в катакомбе № 22 были захоронены мужчина-всадник и ребенок. О наличии последнего свидетельствуют отдельные находки трубчатых костей малого размера, а также маленькие сережки и бронзовый браслет с заходящими концами. На основании формы сережек и пряжек, формы и орнаментации декоративных бляшек [Плетнева 1989, 160–164] погребение можно датировать серединой IX – началом X вв. Эта дата подтверждается наличием в погребении удила с перпендикулярно расположенными гвоздевидными псалиями, которые начиная с IX в. преобладают на всей территории юга Восточной Европы [Аксёнов 1999, 129–133].

**Катакомба № 23** (Рис. 6, 2). Погребальная камера заполнена материковой глиной, частично привнесенной извне, частично – обвалившейся сверху. Расчистка показала, что в плане она имела форму неправильного овала. В камере выявлены остатки парного погребения (Рис. 7, 2). Первый из костяков сохранился относительно хорошо. Большинство его костей находилось в анатомическом порядке. Он был расположен вытянуто на спине, ориентирован головой на север. Череп лежал на правой скуле глазами на запад. Его свод был покрыт охрой. Череп и несколько позвонков были слегка смещены к востоку относительно позвоночного столба. Перед лицевыми костями черепа размещалась левая лопатка, и далее – плечевая кость, позвонки и тазовые кости находились в первоначальном положении. В северо-западной части камеры на полу были разбросаны ребра и кости грудного отдела. Здесь же находилась еще одна плечевая кость. Правая нога располагалась вытянуто, а левая была немного согнута в колене. Правая лопатка находилась в 0,1 м к востоку от затылочной кости. Кости еще одного погребенного располагались в восточной части камеры. У самой стенки, севернее центра, выявлены остатки правой лицевой части черепа и зубы; чуть севернее – позвонки, несколько ребер и фрагменты иных костей. Часть позвонков, трубчатые кости конечностей (некоторые без эпифизов) располагались в юго-западной части камеры. Отдельно, в центральной части, найдены зубы, вероятно, от костяка № 2 (Рис. 7, 2, 1).

Инвентарь костяка № 1 состоял из бронзовой сложносоставной серьги (Рис. 8, 44), которая располагалась вблизи черепа (Рис. 7, 2, 9). Рядом находился обломок бусины (Рис. 7, 2, 2). Еще одна аналогичная серьга выявлена в районе груди (Рис. 7, 2, 9). В 0,15 – 0,2 м к СЗ от неё (Рис. 7, 2, 8) выявлены остатки шести шумящих бронзовых подвесок (Рис. 8, 42). Близ левой тазовой кости (Рис. 7, 2, 5) найдено 5 бронзовых спиралевидных пронизей (Рис. 8, 46). Параллельно нижнему позвоночному отделу, к востоку от пронизей, найдены остатки железного черешкового ножа (Рис. 7, 2, 4), длина которого составляла 0,3 м. На его рукоятке и лезвии прослеживается древесный тлен (Рис. 8, 40). Судя по размерам – это не хозяйственный инструмент, а вооружение. Близ правой тазовой кости (Рис. 7, 2, 7) найдены остатки железной ременной прямоугольной пряжки (Рис. 8, 43). На уровне тазовых костей, в 0,2 м к востоку от костяка № 1, прослеживается пятно органического тлена с налетом бронзовой патины и желез-



ной ржавчины. По очертанию пятна можно предположить, что здесь был колчан (Рис. 7, 2, 3). В центре пятна найдены остатки железной застежки (Рис. 8, 45). Под черепом второго костяка обнаружен железный ножик с остатками деревянных ножен (Рис. 8, 41). В вынутом из камеры грунте найдено 7 бусин из синего стекла.

Судя по остаткам сложных серег, погребение можно датировать IX – началом X вв. [Шташенок 1998, 229].

**Катакомба № 24** (Рис. 6, 3) В дромосе, у входа в коридор найдена кварцитовая тесаная плита с размерами 1,0 x 0,45 x 0,1 м. Своим нижним краем она находилась в коридоре. Под плитой найдены бедренная кость теленка (до 1 года) и бронзовый браслет с орнаментом «елочкой» (Рис. 10, 16). В конце коридора найден позвонок и одна из суставных костей человека, а также бусина синего стекла. Всё упомянутое выше свидетельствует о проникновении в камеру уже после совершения первоначального погребального обряда.

Погребальная камера была засыпана грунтом еще в древности. Сверху незаполненное пространство начиналось от верхнего края свода коридора. Свободным от грунта оставались верхние 0,3 – 0,4 м от высоты камеры. В плане она была прямоугольной с закругленными углами. Судя по количеству черепов, в камере находилось четверо взрослых погребанных, помещенных изначально на спину. Практически все кости были повреждены. В подавляющем большинстве они найдены в восточной части камеры (Рис. 9). Ввиду сильной перемешанности костей невозможно провести их полное описание. Отметим лишь, что череп № 1 лежал у северной стены на темени глазницами на север. Его нижняя челюсть найдена рядом (Рис. 9, 3). Череп № 2 находился в 0,35 м к югу от первого. Он располагался на затылке, слегка заваленный на левую скулу. Судя по частично сохранившимся на месте шейным позвонкам, этот костяк располагался головой на север. Череп № 3 и 4 располагались в северо-восточном углу камеры. Они были ориентированы глазницами на север, но № 3 лежал на левой скуле, а № 4 – на правой. Необходимо отметить, что самый восточный костяк располагался вытянуто, ногами на север, о чем свидетельствуют сохранившиеся части скелета.

Слева от входа в камеру найдены: кость животного (Рис. 9, 1), железная мотыжка с остатками дерева во втулке (Рис. 9, 8; 10, 3). Рядом – остатки железного ножа с оковкой из бронзовой полосы (Рис. 9, 9; 10, 21). В 0,4 м к востоку от входа выявлено 3 позвонка и россыпь бус вокруг них (Рис. 9, 10). В 0,2 м на восток от этого скопления найдены фаланги пальцев руки (Рис. 9, 4) и остатки железного ножа с оковкой из бронзы (Рис. 10, 22). Рядом (Рис. 9, 13) найдены 8 бронзовых спиралевидных пронизей традиционной формы, сложносоставная сережка (Рис. 10, 8) и один литой бронзовый бубенчик (Рис. 10, 1). В юго-западной части камеры найдены кости бедра и голени правой ноги. Рядом – большое бронзовое зеркало (Рис. 9, 14) с ячеистым орнаментом и петелькой (Рис. 10, 4).

В 0,8 м на СВ от входа найдено три ребра, плечевая и локтевая кости без эпифизов. Вокруг последней выявлена россыпь различных бус (Рис. 9, 11) и бронзовое зеркальце (Рис. 9, 12; 10, 11). Упомянутый набор украшений состоял из коралловых и стеклянных бусин. В центре камеры обнаружены фаланги пальцев руки (Рис. 9, 5) и браслет из бронзы с пятью насечками на концах (Рис. 10, 2). Рядом выявлены: рогатая ременная пряжка (Рис. 9, 6; 10, 19), сломанная коробочка-косметичка (Рис. 9, 7, 10, 5), пара спиралевидных пронизей и два литых бубенчика – все из бронзы. К северу.



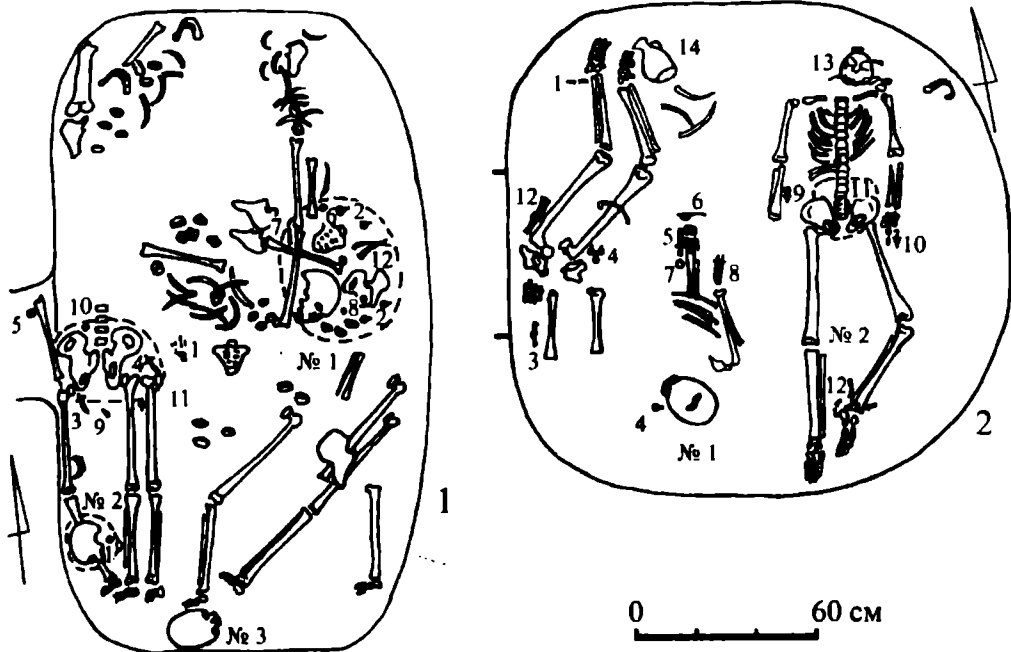


Рис. 10. Инвентарь из катакомб: 1-24 – кат. № 24; 25-39 – кат. № 25.

рядом с черепом № 1 и на нем, найдены остатки мелких бронзовых бляшек со стилизованным изображением лица, из которых лишь 8 были целыми (Рис. 10, 18). Рядом с правой скулой черепа № 2 (Рис. 9, 19) найдены остатки золотой трубочки от серьги с орнаментом из ложной зерни (Рис. 10, 6). В ногах этого костяка на месте несохранившихся ступней (Рис. 9, 22) найдены остатки узких кожаных ремней с бронзовыми «усиками» для крепления бляшек (Рис. 10, 14, 15) и 7 серебряных бляшек с растительным орнаментом (Рис. 10, 20).

В центральном скоплении костей (Рис. 9, 15) находился бронзовый браслет из круглого в сечении прута (Рис. 10, 13) и бронзовый перстень (Рис. 9, 16; 10, 9). Отметим также, что кости нижних конечностей, расположенные по центру, были охристого цвета (Рис. 9, 21). Между черепами № 3 и 4 лежали две бронзовые спиралевидные пронизи и 6 литых бронзовых бубенчиков (Рис. 9, 18). Возле тазовых костей «восточного» скелета найдено три серебряных дирхема со следами вторичного использования в качестве украшений. По мнению сотрудника Института востоковедения НАН Украины Д.А. Радивилова, монеты датируются последней четвертью VIII в. (ранние Аббасиды, халиф Аль-Махди).

В грунте, вынотом из камеры, найдены еще одно бронзовое петельчатое зеркальце (Рис. 10, 12), три бронзовые бляшки со стилизованным изображением лица (Рис. 10, 10) и 6 серебряных концевых ременных бляшек с растительным орнаментом (Рис. 10, 17). Кроме того, обнаружена одна сложносоставная бронзовая с позолотой серьга (Рис. 10, 24) и фрагмент еще одной золотой сережки в виде сферы на бронзовом стерженьке (Рис. 10, 23).



Ввиду того, что монеты имели явные следы вторичного использования в качестве украшения, они не могут быть использованы для датировки. На основании сочетания признаков раннего периода: ажурная ременная пряжка и декор зеркала, а также позднего: форма перстня, зеркальца-амулеты [Плетнева 1989, 155–160] и сложносоставные серьги [Сташкова 1998, 229], предполагаемая датировка рассматриваемой катакомбы – IX в

**Катакомба № 25** (Рис. 6, 4). На расстоянии 0,8–1,0 м от входа в коридор найдена вертикально стоящая песчаниковая плита почти прямоугольной формы с размерами 0,6 x 0,4 x 0,12 м. Между ней и началом коридора найдено 2 локтевые кости, фаланги пальцев три бронзовых шумящих подвески (Рис. 10, 35) и остатки ножа в деревянных ножнах.

Погребальная камера имела подпрямоугольную форму с закругленными углами и дугообразной восточной стенкой. Здесь выявлены останки трех взрослых погребенных. Их кости были перемешаны и сохранились не полностью (Рис. 11, 1). Один из черепов (№ 1) располагался у восточной стены, по центру, а два других выявлены в юго-западном углу. Две нижних челюсти обнаружены на северо-западном углу, а еще одна – в 0,2 м к северу от черепа № 2. Близ входа найдены тазовые кости и позвонки нижнего отдела, расположенные в анатомическом порядке. Рядом, с небольшим смещением к востоку, – кости нижних конечностей. В юго-восточной части камеры выявлено три набора костей нижних конечностей, еще один – рядом с черепом № 1. Остальные кости были перемешаны и неравномерно распределялись по полу камеры.

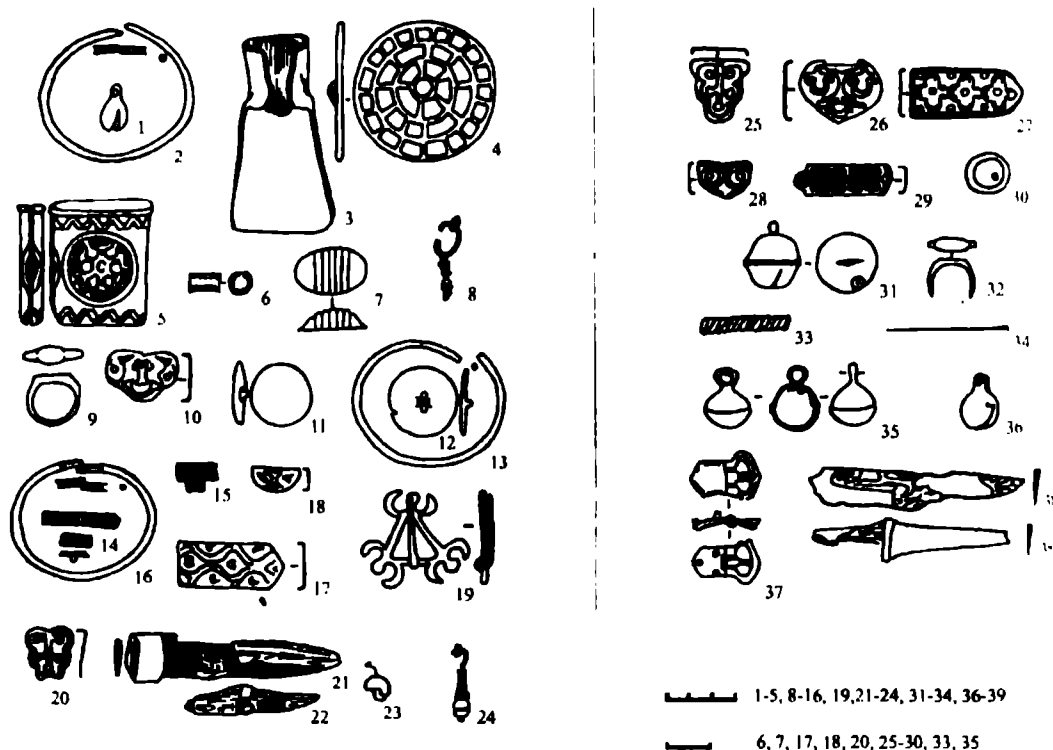


Рис. 11. Планы погребальных камер: 1 – кат. № 25; 2 – кат. № 26.





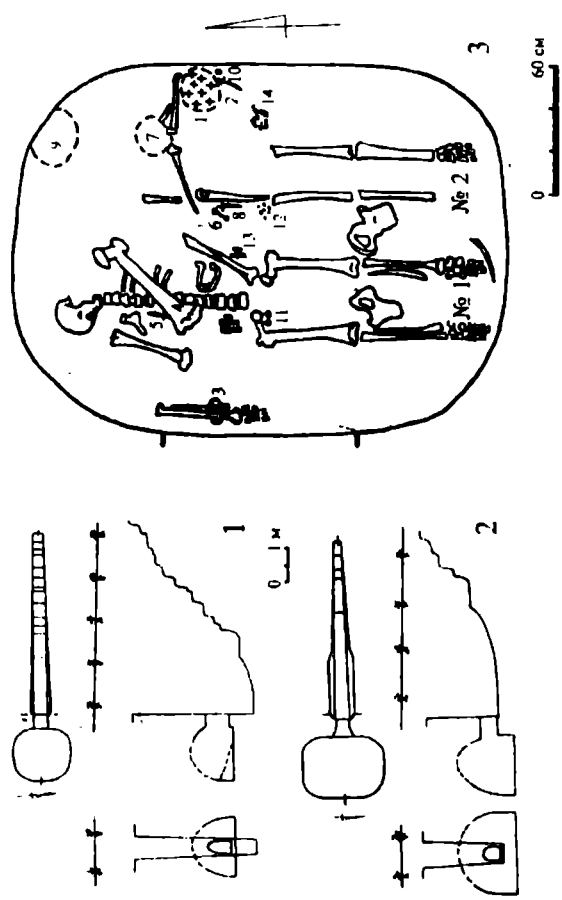


Рис. 12. Планы и профили катакомб: 1 – кат. № 26; 2 – кат. № 27; 3 – план погребальной камеры кат. № 27.

Инвентарь катакомбы состоял, в основном, из украшений и предметов личного обихода. По центру камеры, на одной из фаланг руки (Рис. 11, 1, 1) выявлен бронзовый перстень (Рис. 10, 32). У входа, в районе тазовых костей найдены остатки сильно проржавевшей железной подвески неясной формы (Рис. 11, 1, 9), бронзовый литой бубенчик (Рис. 11, 1, 11; 10, 36), остатки двух железных ножей (Рис. 11, 1, 3, 4), один из которых имел несколько лучшую сохранность (Рис. 10, 38, 39). Здесь же обнаружена бронзовая ременная пряжка (Рис. 11, 1, 5; 10, 37) и россыпь серебряных ременных бляшек (Рис. 11, 1, 10). Они были раз-

личны: 3 из них имели листовидную форму и были украшены растительным орнаментом (Рис. 10, 25), 9 бляшек, украшенных «цветочным» орнаментом, были концевыми (Рис. 10, 27), 12 бляшек были украшены изображением человеческого лица (Рис. 10, 26). В юго-западном углу, в районе черепа № 2, также были найдены бронзовые бляшки (Рис. 11, 1, 10). Одна из них имела прямоугольную форму и растительный орнамент (Рис. 10, 29), а 8 имели стилизованное изображение лица (Рис. 10, 28). В районе черепа № 1, близ восточной стенки, обнаружена еще одна группа находок (Рис. 11, 1, 12): небольшое скопление бус и 12 бронзовых спиралевидных пронизей (Рис. 10, 33), железная игла (Рис. 10, 34, 11,



7), металлический (?) шарик от бубенчика (Рис. 11, 1, б), небольшое бронзовое колечко (Рис. 10, 30; 11, 1, 8), остатки двух составных пуговиц из бронзы (Рис. 11, 1, 2, 10, 35) а также два составных бронзовых бубенчика (Рис. 10, 31).

На основании формы перстенька, орнаментации концевых ремennых бляшек и присутствия составных бубенчиков данное погребение может быть датировано концом IX – первой половиной X в. [Плетнева 1989, 160–162; Степи Евразии... 1981, 150–151].

**Катакомба № 26** (Рис. 12, 1). Верхние 0,6–0,8 м дромоса были заполнены грунтом, который по своему составу и рыхлости мало отличался от остальных ранее описанных. Ниже этого уровня грунт был очень тяжелым, темно-коричневого цвета с отложениями кальция. Скорее всего, это свидетельствует о его затёчном характере. По своему составу грунт заполнения коридора был аналогичен грунту из дромоса, но значительно рыхлее. Погребальная камера имела в плане форму неправильного круга. Она была весьма плот-

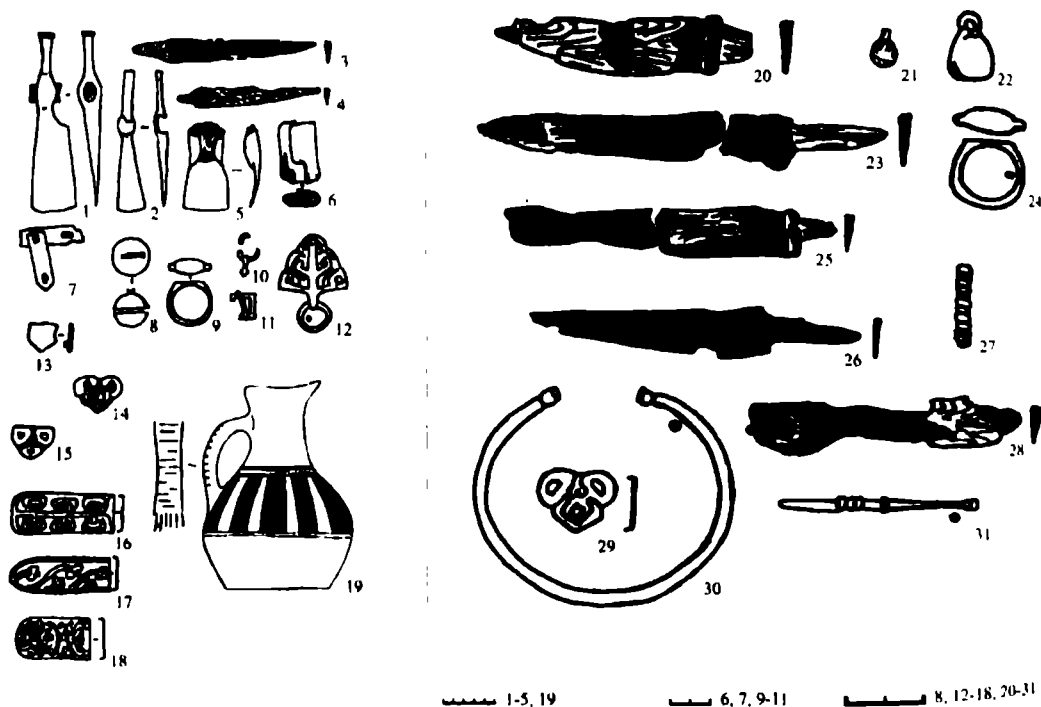


Рис. 13. Инвентарь из катакомб: 1-19 – кат. № 26; 20-31 – кат. № 27

но забутована смесью чернозема и глины, однако не так плотно, как нижняя часть дромоса. В камере выявлено парное захоронение (Рис. 11, 2).

Ближе к выходу располагался костяк № 1, который, судя по расположению останков, был ориентирован головой к югу, что необычно для данного могильника. Его череп лежал в 0,3 м от южной стенки. Он располагался вертикально, глазницами на северо-запад. В сторону входа. В его теменной части имелось две пробоины. Рядом с ним найден один стандартный бронзовый литой бубенчик (Рис. 11, 2, 4), аналогичный найденным в преды-



удлиненных катакомбах. В 0,2 м к северу найдены остатки правой руки с небольшим смещением плечевой и локтевой костей, а также несколько ребер. Здесь же находилось два железных ножа в одной обойме с остатками дерева и двумя бронзовыми оковками (Рис. 11, 2, 8, 13, 3, 6). Под кистью правой руки найдено небольшое количество древесных углей (горсть). К западу от фаланг пальцев этой кисти найден еще один нож с остатками деревянных ножен (Рис. 11, 2, 5; 13, 4) и железная мотыжка (Рис. 11, 2, 6; 13, 5). На фаланге одного из пальцев был бронзовый перстень (Рис. 11, 2, 7; 13, 9). Плечевая кость и предплечье левой руки лежали у входа параллельно друг другу. Здесь же (Рис. 11, 2, 3) выявлено несколько фаланговых костей и миниатюрный, скорее всего ритуальный, железный втульчатый топорик (Рис. 13, 2).

Тазовые кости этого погребенного располагались непосредственно у входа. Остатки нижних конечностей сохранились полностью. Ноги были слегка согнуты в коленях и завалены на восток. На правой бедренной кости найдено одно из ребер. Близ левого бедра найден железный втульчатый топорик (Рис. 11, 2, 12) с вытянутым квадратным обушком (Рис. 13, 1). Возле правого бедра располагались три бронзовых бубенчика (Рис. 11, 2, 4), еще один найден в грунте, вынутым из катакомбы. У левой щиколотки найдено два куска узкого кожаного ремешка (Рис. 11, 2, 1). Близ правой стопы выявлено три ребра и чернолощеный кувшин (Рис. 13, 19). В погребении он располагался кверху дном (Рис. 11, 2, 14).

Костяк № 2 выявлен в восточной части камеры. Он располагался на 0,2 м выше дна катакомбы на рыхлой материковой глине бурого цвета. Такое положение можно объяснить лишь более поздним помещением этого покойника по отношению к костяку № 1. В промежутке между этими событиями часть грунта отвалилась от свода камеры. Костяк второго погребенного сохранился относительно хорошо и почти в анатомическом порядке (отсутствовала лишь правая кисть). Он располагался вытянуто на спине, головой на север. Череп был несколько смещен к востоку и покоился на теменной кости. Нижняя челюсть находилась в 0,2 м к востоку в перевернутом состоянии (зубами вниз). Под черепом (Рис. 11, 2, 13) найдены остатки ремешков с бронзовыми «усиками» (Рис. 13, 7) и 8 серебряных бляшек с растительным орнаментом (Рис. 13, 15, 18), 5 из них были удлиненные с закругленным концом (Рис. 13, 18).

Руки были вытянуты вдоль туловища. Близ правого предплечья (Рис. 11, 2, 9) найдено 5 бронзовых бляшек с растительным орнаментом и подвижными колечками (Рис. 13, 12). Еще 4 таких же бляшки располагались в районе таза и нижнего отдела позвоночника (Рис. 11, 2, 11). Здесь же выявлены и остатки ремешков с отверстиями для крепления бляшек. Отметим также, что под тазовыми костями этого погребенного прослеживается меловая подсыпка. В районе фаланг левой руки найдена бронзовая пуговка (Рис. 13, 8), остатки бронзовой калачевидной серьги с подвеской-«капелькой» (Рис. 13, 10), бронзовая пряжка (Рис. 13, 11) и бронзовые бляшки (Рис. 11, 2, 10). Три бляшки были аналогичны бронзовым с подвижными колечками (Рис. 13, 12), а одна имела вид геральдического щитка (Рис. 13, 13).

Кости правой ноги находились в вытянутом положении, а левая нога была слегка согнута в колене. Возле ее плюсневых костей найдены остатки кожаных ремешков и мелкие бронзовые бляшки с растительным орнаментом (Рис. 11, 2, 12). 20 из них имели сердцевидную форму (Рис. 13, 14). Остальные бляшки были украшением от ременных наконечников: у двух была прямоугольно-овальная форма (Рис. 13, 16), а у пяти – удлиненная прямоугольно-эллипсоидная форма, и они были украшены растительным орнаментом (Рис. 13, 17).

Датировать каждое из захоронений этого комплекса надо по отдельности. На это нам



указывает стратиграфия. Обвалившаяся часть свода камеры изолировала костяки и инвентарь погребенных друг от друга. Однако считаем, что временная разница между захоронениями не могла быть значительной. Первого погребенного помогает датировать ранний топориц с малотковидным обушком и перстень с уплощенным щитком. Второй погребенный сопровождается фрагментами поздней серьги и концевыми ременными бляшками с характерным для позднего периода декором [Глетничева 1989, 155–162; Степи Евразии... 1981 148–151]. Поэтому, предположительно, первое захоронение можно датировать началом IX в, а второе – его серединой или второй половиной. Эта датировка (на основании остатков ременной гарнитуры) вполне соотносится с кругом древностей, которые были отнесены В. С. Аксёновым к третьей хронологической группе салтовских захоронений с конём и которую автор датирует началом – третьей четвертью IX в. [Аксёнов 1999, 129–133].

**Катакомба № 27.** Погребальная камера имела в плане овальную форму. Изначально она была свободна от грунта. Со временем ее потолок обвалился, о чём свидетельствует тот факт, что первоначально она была выявлена пятном рухнувшей камеры. Погребение содержало парное захоронение. Костяки располагались головами на север (Рис. 12, 2, 3).

Костяк № 1 сохранился относительно хорошо. Его череп лежал на правом виске глазницами на юг и был несколько сдвинут в сторону от позвоночного столба. Нижняя челюсть найдена в 0,5 м южнее в районе поясного отдела позвоночника. Костяк располагался вытянуто на спине. Позвоночник сохранился полностью. Кроме того, присутствовали отдельные ребра и правая лопатка. Кости ног выявлены параллельными друг другу, а тазовые кости обнаружены рядом с коленными сочленениями. Правая плечевая кость находилась на своем месте, а ее предплечье с бронзовым браслетом из круглого в сечении прута было сдвинуто на 0,2 м к западу (Рис. 12, 3, 3; 13, 30). Из костей левой руки сохранилось лишь предплечье, которое находилось практически на своем месте. Рядом найдена фаланга руки с бронзовым перстнем (Рис. 12, 3, 13; 13, 25). Несколько костей левой кисти найдено чуть к западу от позвоночника. Поверх грудной части скелета найдена бедренная кость крупного рогатого скота (Рис. 12, 3, 4). Под ней – остатки железного ножа в деревянных ножнах (Рис. 12, 3, 5; 13, 20). Близ верхнего эпифиза правой бедренной кости сохранилось 2 бронзовых литых бубенчика (Рис. 22, 3, 11), 2 бронзовые спиралевидные пронизи (Рис. 13, 27), а также остатки небольшого железного предмета, форма которого осталась неясной.

Костяк № 2 сохранился гораздо хуже. От него выявлены лишь трубчатые кости конечностей, а также кости левой ступни. У восточной стенки камеры найден тлен от черепа (Рис. 12, 3, 1). Рядом с ним – остатки железного ножа и ножен в виде древесного тлена с бронзовой обоймочкой (Рис. 12, 3, 2; 13, 25). Рядом находилась бронзовая сферическая пуговка (Рис. 12, 3, 10; 13, 21).

В северо-восточном углу камеры найдены остатки нагрудного украшения (Рис. 12, 3, 9), состоящие из двух ниток бус общим количеством 225 штук и двух ниток бронзовых спиралевидных пронизей (всего 32 шт.). Отметим, что нити располагались полуовалом; внутренние нити состояли из бусин, а внешние – из пронизей.

У локтя правой руки (Рис. 12, 3, 8) найдены остатки еще одного железного ножа с остатками деревянной рукоятки (Рис. 13, 28). Рядом располагалась бронзовая копоушка (Рис. 12, 3, 6; 13, 31), а также россыпь бус и 13 бронзовых спиралевидных пронизей (Рис. 13, 27). Шесть бронзовых спиралевидных пронизей найдено в районе верхнего края левой бедренной кости (Рис. 12, 3, 14). В северо-восточной части катакомбы между тленом черепа костяка № 2 и четырьмя ранее упомянутыми нитками украшения обнаружены остатки еще одного



украшения (Рис. 12, 3, 7). Набор состоял из 108 бус и двух бронзовых спиралевидных пронизей. Вплотную ко второму костяку на уровне пояса обнаружена ещё одна россыпь бус (Рис. 12, 3, 12). Кроме того, во время разборки грунта, вынутого из катакомбы, найдено ещё два железных ножа с остатками древесного тлена (Рис. 13, 23, 26), одна бронзовая ременная пряжка (Рис. 13, 29), а также ряд украшений: бусы, бисер и пронизы.

Используя датирующие характеристики колоушки и перстня [Плетнёва 1989, 160–162], данное погребение можно датировать IX в.

Исследование Верхнесалтовского могильника № 4 продолжается. И лишь по окончании этой работы возможен полный анализ его погребального обряда. Однако уже сейчас считается уместным высказать отдельные замечания самого общего характера. Исследованные в 1996 г. катакомбы по своей конструкции являются традиционными для Верхнесалтовского комплекса. По размерам и форме они аналогичны комплексам из Дмитриевки и Рубежного [Плетнёва 1989, 177–178; Аксёнов 1997, 162–164]. С последним памятником их сближает наличие ступенек и сходная глубина дромоса.

В четырех из десяти исследованных дромосов были найдены закладные плиты (№ 18, 19, 24 и 25), причем в первой из упомянутых таких плит было две: одна в грунте заполнения, а вторая плотно прикрывала входное отверстие коридора. В других случаях плиты были сдвинуты от входа и находились внизу дромоса, а в кат. № 19 плита к тому же была и расколота. Наличие коридора, его форма и размеры также сближает исследованные комплексы с дмитриевскими [Плетнёва 1989, 178].

Длинные оси погребальных камер и дромосов были всегда перпендикулярны друг другу. Это обстоятельство находит свои аналогии в Дмитриевском и Маяцком комплексах [Плетнёва 1989, 174–176; Флёров 1993, 6]. Форма камер в плане была разнообразна: в трех случаях они были овальными (№ 23, 26, 27); один раз – в форме трапеции (№ 18); в остальных случаях это были прямоугольники с закругленными углами. Разнообразие форм ям, характерное для Верхнесалтовского комплекса в целом, не находит своего подтверждения в иных известных катакомбных могильниках салтово-маяцкой культуры. Примером могут служить наиболее исследованные из них: Дмитриевский и Маяцкий, где практически все ямы имели форму овала [Плетнёва 1989, 180; Флёров 1993, 13]. Горизонтальные размеры исследованных камер колебались от 1,65–2,3 м в длину до 1,25–1,8 м в ширину. В вертикальном разрезе все катакомбы имели традиционный полусферический потолок различного профиля. Высота камеры равнялась 0,85–1,55 м. Эти размеры наиболее сопоставимы с параметрами дмитриевских захоронений [Плетнёва 1989, 180] и несколько превышают аналогичные данные маяцких погребений [Флёров 1993, табл. 1–5]. Уровень пола погребальной камеры был ниже уровня пола коридора на 0,1–0,45 м. Большинство камер по окончании обряда захоронения оставались практически свободными от грунта. Лишь в двух случаях можно говорить об их преднамеренном заполнении грунтом (№ 23, 26).

В камерах выявлено от одного до четырех погребенных, что является характерным для всех известных салтово-маяцких могильников. Всего в 10 катакомбах выявлено 24 погребенных. Обращает на себя внимание значительная поврежденность костяков. Это относится не только к их анатомической целостности, но и к фактическому наличию костей. Хуже всего сохранились детские (№ 19, 20, 22). Их остатки представлены чаще всего костным тленом и эмалью молочных зубов. Скелеты взрослых имели различную сохранность. Хуже всего сохранились останки погребенных в кат. № 18 и 22, второй костяк в кат. № 27. Лучшее всего сбереглись костяки № 1 и 2 в кат. № 20 и костяк № 2 в кат. № 26. У них отсутствовали



лишь ступни и кисти, а остальные части скелета находились почти в анатомическом порядке. В большинстве случаев заметно отсутствие костей или анатомическое нарушение в верхней части скелета (кат. № 21, костяк-1 в кат. № 23, кат. № 25 и 26, костяк-1 в кат. № 26 и костяк-1 в кат. № 27). Такое же положение характерно для значительной части погребений с разрушенными скелетами из Дмитриевского могильника [Плетнёва 1989, 183–191]. Отметим, что в кат. № 21 кости трех погребенных лежали компактными группами. В некоторых случаях можно предположить сдвигание первоначально захороненных (№ 23, 24).

Ориентация большинства погребенных, если ее представлялось возможным проследить, была традиционной: головой влево от входа (в нашем случае – на север). Однако дважды зафиксирована противоположная ориентация: восточный костяк в кат. № 24 и костяк-1 в кат. № 26. Поза погребенных, когда это представлялось возможным установить, – выпянуто на спине. Явных следов связывания ног не прослеживается.

Выявлено, что при проведении погребального обряда использовались охра, мел, древесный уголь и зола. Первый минерал обнаружен в трех комплексах: в кат. № 19 охра найдена на одном из обломков закладной плиты; в кат. № 21 ею были обильно окрашены некоторые кости из северо-западного угла камеры; следы минерала были обнаружены на черепе костяка № 1 из кат. № 23. Использование мела также зафиксировано в трех случаях: в кат. № 19 им был густо посыпан пол по всей площади камеры; в кат. № 20 меловая посыпка пола была дополнена покрытием (?) стен и потолка мелом; аналогичная подсыпка была выявлена под тазовыми костями второго погребенного в кат. № 26. В том же захоронении под правой кистью первого костяка был найдена горсть древесных угольков. Два зольно-угольных пятна прослежены в кат. № 18.

Все исследованные погребения имели следы повторного проникновения. Свидетельством этому являются многочисленные расширения в передней части большинства дромосов (№ 18–21, 25, 27), наличие сдвинутых с места закладных плит (№ 18, 24, 25, а в кат. № 19 она была предварительно разбита). Повторное проникновение подтверждается и отсутствием неповрежденных скелетов. Целью проникновения в исследованные катакомбы, по нашему мнению, было проведение обряда обезвреживания покойников, что наиболее полно проанализировано В.С. Флеровым на материалах средневековых аланских погребений могильника Клин-Яр III, что в Центральном Предкавказье [Флеров 2000, 65–85], и Маяцкого погребального комплекса [Флеров 1993, 42–51].

В пользу именно такой интерпретации свидетельствуют многочисленные факты. К ним относится отсутствие костей стоп и правой кисти у костяка-1, а также отсутствие правой кисти у костяка-2 в кат. № 20; отсутствие правой кисти у костяка-2 в кат. № 26. Эти факты не могут быть объяснены тривиальным ограблением погребенного, равно как и факты разрушения или отсутствия верхней половины скелета при сохранении нижней его части, что можно наблюдать в кат. № 23, 25–27. Ритуальный характер разрушения костяков подтверждается хаотичным разбрасыванием костей по камере (№ 22, 24, 25), а также их размещением локальными группами (№ 21). В каждой катакомбе наблюдается отсутствие отдельных частей скелета, что находит свое максимальное воплощение в кат. № 18 и 19. На неграбительский характер проникновения и анатомических нарушений указывает присутствие в погребении находок, которые вполне могли бы привлечь желающих обогатиться. К ним относятся серебряные дирхемы, золотые и серебряные украшения, бусы из аметиста, горного хрусталя и сердолика.

Относительно ритуального характера деструкции костяков на Верхнесалтовском IV мо-



могильнике не раз высказывался и его теперешний исследователь В. С. Аксёнов, отмечая данный факт как характерную черту ряда могильников бассейна Северского Донца [Аксёнов 1999, 62; Аксёнов 2002, 113].

До настоящего момента решение вопросов хронологии погребальных комплексов, равно как и салтово-маяцкой культуры в целом, остается одной из труднейших задач. Намечались пути его решения через создание относительной хронологии групп или блоков захоронений на Дмитриевском и Маяцком могильниках [Плетнева 1989, 155–172; Флеров 1993, 60–64]. Следует заметить, что исследованные могилы не содержат вещей, которые являются хронологически ранними. Все найденные в упомянутых катакомбах артефакты укладываются в пределы второй половины IX – начала X вв. Однако заметим, что исследование четвертого Верхнесалтовского могильника еще далеко до своего завершения, поэтому хронологическую интерпретацию его отдельных комплексов и описанного участка в настоящий момент считаем предварительной.

В заключение хочется еще раз подчеркнуть, что данная работа имеет своей главной целью публикацию интересного и важного материала. Надеемся, что это внесет свой вклад в изучение разнообразных проблем хазароведения и раннего средневековья в целом.





**Таблица I** Размеры катакомб (в метрах) и половозрастное определение погребенных

№ катакомбы	№ кости	пол / возраст	Дромос (м)				Коридор (м)			Камера (м)				
			длина	ширина*	глубина	ступени (шт.)	высота порога	длина	ширина	высота	длина	ширина	глубина общая	высота от пола до потолка
18	1	?/25≈30	6,3	0,3–0,9	3,2	5	+0,1	0,5	0,5	0,6	2,1–2,3	1,4	3,3	0,9
19	1	?/3–4	5,2	0,35–1,0	3,6	9	+0,1	0,8	0,35	0,5	2,2	1,8	3,8	1,3
20	1	ж / 40–45	4,5	0,4–1,0	3,0	9	+0,05	0,55	0,43	0,6	2,1	1,8	3,2	1,4
	2	м/до 25												
	3	м/10												
	4	?/6–7												
21	1–3	м/до 40 м/ более 40 ?/≈10	4,5	0,4–0,9	3,6	8	–	0,4	0,5	0,6	1,9	1,8	3,8	1,25
22	1–2	м/≈30 ребенок	6,0	0,4–0,75	3,8	7	+0,1	0,3	0,4	0,45	2,0	1,5	3,8	0,85
23	1	м/≈30	4,85	0,4–0,7	3,0	5	–	0,4	0,4	0,5	1,8	1,3	3,4	1,4 (?)
	2	ж/до 25												
24	1–4	м/≈25	5,3	0,3–0,7	4,0	15	–	1,0	0,4–0,6	0,8	2,0	1,7	5,5	1,4
		м/старше 30												
		м/≈40												
		ж/≈25												
25	1–3	м/до 25	5,5	0,4–1,0	3,5	2	–	0,3	0,45	0,5	2,2	1,25	5,6	1,55
		м/старше 25												
		м/≈40												
26	1	м/до 18	5,1	0,35–0,55	4,2	12	+0,7	0,4	0,4	0,6	1,60	1,65	3,75	1,2 (?)
	2	м/≈25												
27	1	м/≈30	5,0	0,35–0,8	2,7	4	+0,05	0,5	0,4–0,6	0,45	2,3	1,7	3,2	1,6 (?)
	2	ж/≈35–40												

\*Ширина дромоса дается по уровню зачистки (0,6–0,65 м), книзу она уменьшается.



## Бусы и их распределение в погребениях

Таблица 2.

№ погр.	место находки	БУСЫ			
		отдел	тип	колич.	цвет/примечания*
18	центральное пятно золы	II	20-21	7	золотистые
		VI	59	7	
	0,3 м к северу от центрального пятна	II	21	3	золотистые
<b>ВСЕГО</b>				<b>17</b>	
19	у северной стены	I	3	25	белые рубленные
	близ восточной стены	I	1	52	синие и золотистые
			15	1	синий
<b>ВСЕГО</b>				<b>78</b>	
20	костяк № 1 (53 шт.)	I	1	1+1+ 4 + 4 +3	золотисто-фиолетовая + голубая, белые + зелёные + жёлто-фиолетовые
			3	8	белые рубленные
			4	1	бирюзовая
			5	6+5	синие + жёлтые
			6	1	жёлтая
			15	2	синие
		II	22	1	серебристая
		III	23	1+1+1	чёрно-белая + зелёно-жёлтая + сине-зелёная
		IV	31	1	чёрно-белая
		V	40	1	многоцветная
			43	4	
			45	1	многоцветная
	VI	59	4		
	костяк № 2 (63 шт.)	I	3	1	синяя
			5	41+21	жёлтые + зелёные
	костяк № 3 (60 шт.)	I	5	15+1	синие + зелёная
			6	9	синие
			12	1+1	синяя + фиолетовая
			13	1	синяя
			15	1	синяя
			?	6	сильно корродированы
		II	21	2	золотистые
		22	8+2	серебристые + золотистые	
		III	28	4	многоцветные
		V	45	4	многоцветные
			51	2	многоцветные
		VI	59	3	
костяк № 4 (26 шт.)	I	1	1	синяя	
		5	24	белые	
		9	1	синяя	
<b>ВСЕГО</b>				<b>202</b>	

\* Три цвета и более обозначены как многоцветные



21	в юго-восточной части погребения	I	3	1+6	фиолетовая + синяя
			4	13+5+1+1+1	синие + жёлтые + белая + голубая + фиолетовая
			5	7	синяя
			11	1+1	голубая + синяя
			15	2	синяя
			18	1	синяя
		II	22	4	золотистая
		III	25	2	многоцветные
		V	26	1	синь-жёлтая
			44	1	бело-синяя
			50	2	многоцветные
		VI	51	1+1	многоцветная + синь-жёлтая
			58	12	
			80	1	
?	1		пирамидальная		
?	1		конусовидная		
?	?	1	неясный материал		
<b>ВСЕГО</b>			<b>66</b>		
22	по всей площади камеры	I	1	1+6+5	болотный + зелёный + белый
			2	1+1+2	жёлтая + лиловая + чёрные
			3	26+1	синие + лиловая
			4	7+8+2+1	голубые + жёлтые + белая + фиолетовая
			5	124	синие
			6	178+2	синие + зелёные
			9	1	чёрная
			10	3	синие
			13	1	бирюзовая
			16	12	синие
		V	45	3	синь-белые
		VI	52	5	многоцветные
			58	2	
<b>ВСЕГО</b>			<b>393</b>		
23	косяк № 1	I	13	2	синяя
	в вынутом грунте	I	3	1	синяя
			5	6	синяя
<b>ВСЕГО</b>			<b>9</b>		
24	близ входа в камеру (39 шт.)	III	26	1	многоцветная
			27	4	чёрные с многоцветными глазками
		IV	31	1	чёрно-белая
			45	1	красно-коричневая пёстрая
		V	46	1	красно-коричневая
			49	1	многоцветная
		VI	31	1	чёрно-белая
			58	15	
	58		11		
	в 0,8 м к северо-востоку от входа (54 шт.)	I	1	8+2	фиолетовая + голубые
			5	13+2+1	синие + зелёные + жёлтая
			6	2+1+1	синие + голубая + белая
			9	2	синие
15			3	синие	
II		21	1	серебристая	
V		45	1	многоцветная	
?	?	19	красные коралловые		
<b>ВСЕГО</b>			<b>93</b>		



25	в районе черепа № 1	I	22	6	серебристые
		VI	-	1	аметист
		<b>ВСЕГО 7</b>			
	северо-восточный угол камеры (225 шт.)	I	3	20	синие рубленные
			5	200	синие
			6	1	синяя
		II	20	1	золотистая
		III	25	1	многоцветная
		V	45	1	бело-синяя
	у локтя правой руки костяка № 2 (26 шт.)	I	4	2	синие
			5	5	синие
			6	3+6	синие + чёрные
		II	22	6+3	серебристые + золотистые
III	25	1	многоцветная		
	между тленом черепа костяка № 2 и северо- восточным углом (108 шт.)	I	2	2	жёлтые
			3	1	синяя
			5	20	синие
			6	44+14	чёрные + синие
			4	4	синие
			15	2	синие
		II	22	12+3	серебристые + золотистые
		III	25	1	многоцветная
		VI	59	3	
		60	1		
		?	?	1	?
	костяк № 2; на уровне пояса (38 шт.)	I	3	1+1	чёрная + терракотовая
			4	5	синие
			5	1	синяя
			6	12+8	синие + чёрные
II	22	6+4	серебристые + золотисто-фиолетовые		
	разбросаны по полу (7 шт.)	I	1	1	жёлтая
			6	1+2	серая + синие
		II	20	1	серебристая
			22	2	золотистая
	в вынудом грунте (42 шт.)	I	1	1	жёлтая
			3	1	жёлтая
			4	1	синяя
			6	32	чёрные
		II	15	2	голубые
			22	4+1	серебристые + золотистая
<b>ВСЕГО</b>			<b>446</b>		
<b>ИТОГО</b>			<b>1313</b>		



## Литература

1. Аксёнов В.С. Исследование салтовского могильника у с. Рубежное на Харьковщине // Древности 1996. – Харьков, 1997. – С. 162–164.
2. Аксёнов В.С. Исследования Верхнесалтовского катакомбного могильника // Археологічні відкриття в Україні 1997–1998 рр. – К., 1998. – С. 49–50.
3. Аксёнов В.С. К вопросу об обряде обезвреживания погребённых у аланского населения салтовской культуры // Проблемы истории и археологии Украины. – Тезисы. – Харьков, 1999. – С. 62.
4. Аксёнов В.С. Похоронения з конем другої половини VIII - X ст. верхньої течії р. Сіверський Донець (за матеріалами салтівських ґрунтових могильників). – Дис. канд. іст. наук. – Харків, 1999.
5. Аксёнов В.С. Исследования Верхнесалтовского катакомбного могильника // Археологічні відкриття в Україні 1999–2000 рр. – К., 2001. – С. 3–5.
6. Аксёнов В.С. Обряд обезвреживания погребённых в Верхнесалтовском и Рубежанском катакомбных могильниках салтово-маяцкой культуры // РА. – 2002. – № 3. – С. 98–114.
7. Багалеї Д.И. Объяснительный текст к археологической карте Харьковской губернии // Труды XII Археологического съезда. – М., 1905. – Т. I. – С. 1–92.
8. Березовец Д.Т. Рвскопки в Верхнем Салтове в 1959–1960 гг. // КСИА АН УССР. – 1962. – Вып. 12. – С. 20.
9. Березовец Д.Т. Салтівська культура // Археологія Української РСР. – К., 1975. – Т. 3. – С. 421–429.
10. Іченська О.В. Цитадель Салтівського городища // Археологія. – 1980. – № 34. – С. 101–109.
11. Колода В.В. Отчет об археологических исследованиях Верхнесалтовского комплекса Средневековой экспедицией Харьковского госпедуниверситета в 1996 г. – Харьков, 1997. – Архив ИА НАН Украины.
12. Колода В.В. О находке остатков обуви в Верхнем Салтове // Культуры степей Евразии второй половины I тысячелетия н. з. (из истории костюма) – Тезисы докладов – Самара, 2000. – С. 67–69.
13. Ляпушкин И.И. Памятники салтово-маяцкой культуры в бассейне р. Дона // МИА. – 1958. – № 62. – С. 85–149.
14. Макаренко Н.Е. Отчет об археологических исследованиях в Харьковской и Воронежской губерниях в 1905 г. // ИАК. – 1906. – Вып. 19. – С. 122–144.
15. Плетнева С.А. На славяно-хазарском пограничье. Дмитриевский археологический комплекс. – М., 1989. – 286 с.
16. Покровский А.М. Верхне-Салтовский могильник // Труды XII Археологического съезда. – М., 1905. – Т. I. – С. 465–491.
17. Семенов-Зусер С.А. Розкопки коло с. Верхнього Салтова 1946 р. // АП. – 1949. – Т. 1. – С. 122–137.
18. Семенов-Зусер С.А. Дослідження Салтівського могильника // АП. – 1952. – Т. 3. – С. 271–284.



19. *Сміленко А. Т.* Дослідження посаду городища Верхній Салтів // Середні віки на Україні. – К., 1971. – С. 147–157.
20. *Спицин А. А.* Историко-археологические разыскания. Исконные обитатели Дона и Донца // ЖМНП. – 1909. – № 1.
21. *Сташенков Д. А.* Евразийская мода в эпоху раннего средневековья (к постановке проблемы) // Культуры Евразийских степей второй половины I тысячелетия н. э. вопросы хронологии). – Самара, 1998. – С. 213–231.
22. *Степи Евразии в эпоху средневековья.* – М., 1981.
23. *Федоровский А. С.* Верхнесалтовский камерный могильник VIII–X вв. // Вестник харьковского историко-филологического общества. – 1913, 1914. – Вып. 3, 5.
24. *Флёров В. С.* Погребальные обряды на севере Хазарского каганата. – Волгоград, 1993.
25. *Флёров В. С.* Аланы Центрального предкавказья V–VIII веков: обряд обезвреживания погребённых. – Москва, 2000.

