

О НАХОДКЕ ПРОСФОРНОГО ШТАМПА НА МЕСТЕ КОРАБЛЕКРУШЕНИЯ X-XI вв. В КАРАСАНСКОЙ БУХТЕ У МЫСА ПЛАКА В КРЫМУ

Просфорный штамп, о котором пойдет речь далее, был обнаружен Черноморской подводно-археологической экспедицией во время полевого сезона 2008 года на месте предполагаемого кораблекрушения X-XI в.в. к западу от мыса Плака, к востоку от горы Аюдаг в акватории поселка Карасан на территории Алуштинского городского совета находящегося на глубине от 6 до 10 метров пологого участка морского дна размером 30x100 м. Массовый керамический материал с места находки представлен в основном высокогорлыми плоскодонными кувшинами с ленточной ручкой таманского типа, на плече и горле сосудов обычно имеются неглубокие бороздки. Внутренняя поверхность покрыта тонким блестящим слоем смолы, в некоторых случаях на дне сохранились остатки битумной субстанции. Горшки этого типа массово встречаются на памятниках бассейна Азовского и Черного морей (Херсонес, Партенит, Судак, Тепсень, Керчь, Тмутаракань, Константинополь и др.). Исследователями они датируются IX-XI вв. Кроме кувшинов массово представлены фрагменты амфор причерноморского типа, фрагменты пифосов, поливная керамика, свинцовые грузила, часть от средневековой заставки Евангелия завернутая в свинцовую фольгу, сильно окисленная медная монета, предположительно византийский фолис X в. (Рис. 8). Так же интересной находкой является верхняя часть амфоры с христомграммой (рис. 1). За несколько полевых сезонов на месте предполагаемого кораблекрушения обнаружены три византийских якоря по классификации Г. Капитена [1984, р. 42-43] тип «Е». Нижняя дата появления железных якорей – V-VI вв., датируется по находкам на побережье Болгарии [Лазаров, 1978, с. 81-82]. Аналогичные якоря обнаружены американскими подводными археологами в Эгейском море на местах кораблекрушений VII века у Ясси Ады, IX в. у мыса Бозбурун и XI в. у Серце Лимани [Басс, 2003, р. 121-140; Haldan, 1985, р. 6-7; Hocker, 1995, р. 5]. На этом же месте была обнаружена и турецкая керамическая трубка для курения табака XVII-XVIII вв., скорее всего не относящаяся к кораблекрушению, а попавшая сюда позже, так как данная бухта использовалась как удобная якорная стоянка и место укрытия от северо-восточных штормов с древности и по настоящее время. Но в рамках данной статьи мы детально рассмотрим обнаруженный здесь просфорный штамп, относительно которого нет точной информации о его территориальном происхождении и его функциях.

Круглый штамп (диаметр 5,9 см, высота 2,5 см) изготовлен из белой глины (рис. 2). На его слегка округленной верхней части находится небольшая ручка в виде шара, которая расположена не совсем по центру поверхности. На плоской нижней части штамп имеет глубокую

рельефную декорацию в форме мальтийского креста находящегося внутри круга. Внутри креста мальтийского типа находится рисунок креста прямоугольной формы с кругом в центре, внутри которого находятся три точечных вдавления. Речь идет о небольшом, простом, но все же элегантном просфорном штампе с крестовым орнаментом, который предположительно был изготовлен христианами восточного средиземноморья. Вопрос лишь, когда и для чего.

В крайне небольшом количестве публикаций посвященных просфорным штампам не удалось найти точной аналогии находке с Карасанской бухты. Прежде всего нет похожих крестовых орнаментов на 31 просфорном штампе из крупнейшей известной коллекции, происходящей из Египта (Каир) и хранившейся перед Второй Мировой Войной в Берлине, из которой многие предметы на сегодняшний день сберегаются в музее Византийского искусства в Боде-Музее (ФРГ). Из этой группы всего один штамп имеет декорацию в виде мальтийского креста, но другой формы, он большего размера (диаметр 9,5 см) и изготовлен из известняка (рис. 3). Просфорный штамп похожий на найденный в Карасанской бухте с простым мальтийским крестом происходящий так же из Египта находится в настоящее время в Британском музее в Лондоне (Англия) и датируется VI веком [Dalton, 1909, р. 36] (рис. 4). Многие другие с похожей или другой декорацией штампы изготовленные из глины, дерева или камня иногда встречающиеся на местах раскопок позднеантичных и византийских памятников или обнаруженные в других местах чаще всего попадают в музеи и частные коллекции без точной документации происхождения и датировки, как например штампы из римской коллекции «Campo Santo Teutonico», собранной в начале прошлого века Антоном де Ваалем (рис. 5).

Учитывая недостаток информации в данной области остается неполной и интерпретация самих функций просфорных штампов, так как эти штампы использовались христианами (как минимум в позднеантичный период) как для выпечки обычного хлеба ежедневно так и для евхаристического хлеба используемого для причастия (просфоры), а так же применялись для евлогии (евлогия – с греческого – таинство евханезии). Уже и ранее они использовались язычниками как штампы для хлеба так и для религиозных целей. Штампам предназначенными для евхаристических целей могут прежде всего считаться те из них на которых присутствует такой текст как например – IC XC NIKA, XPICTOCNIKA или IC XC OY YC, который указывает на их изначальное евхаристическое предназначение для выпечки просфор используемых при богослужениях. Для точного определения штампа предназначенного для евлогии решающим

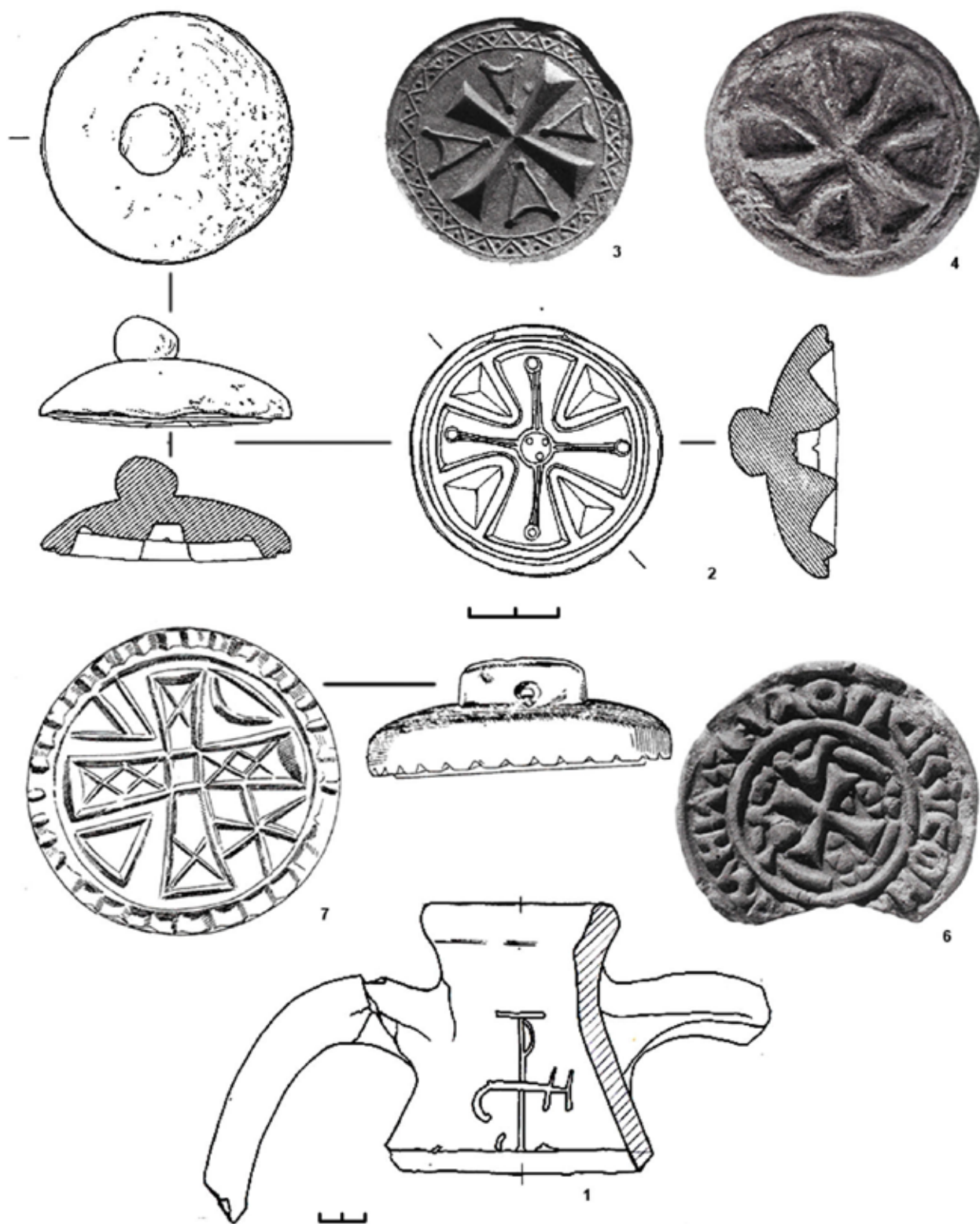


Рис. 1. Хлебные штампы и их аналогии. 1 – Амфора с христомграммой, мыс Плака; 2 – штамп, мыс Плака, (Рисунок С. Семин); 3 – Египет, известняк. Музей Византийского искусства, Бобе-Музеум, Берлин (фото из архива, инв. № 9361); 4 – Египет, Британский Музей, Лондон; 6 – Пальмира (Ливия); 7 – Олимпия (Греция).

является присутствие текста – ΕΥΛΟΓΙΑ, как например на штампе из Пальмиры (рис. 6). На трудности в определении тех или иных функций штампов, исходя только из присутствующей декорации, обращали внимание, как еще Ф. Дёльгер, так и позже Г. Калаварис, К. Вессель и Г. Шпитцинг [Doelger, 1929, s. 1-46; Galavaris, 1966, s. 747-752; Wesel, 1983, s. 721-722; Spitzing, 1989, s. 65-67]. Яннис Варалис считает возможным выделить евхаристическую функцию штампов по присутствию декорации в виде креста заключенного в круг, которые можно отнести к серии «cross-in-a medallion» [Varalis, 1994, p. 331-342]. При этом вышеупомянутый исследователь считает важным тот факт, что круг должен состоять из серии углублений которые имитируют корону и вместе символизируют так называемый «croix-trophee (trophycross), то есть триумфальный крест. Примером этому по мнению Я. Варалиса могут служить два просфорных штампа из Аргоса и Олимпии, датированных V и VI вв. соответственно (рис. 7). Круг вдоль края нашего штампа внутри которого помещается мальтийский крест простой и без каких либо углублений, кроме того, сам крест абсолютно другой формы. Подводя итог можно пред-

положить, что на основании декорации штампа не возможно утверждать применялся ли просфорный штамп из Карасанской бухты только для евхаристических целей (и когда?), что вполне возможно, но не имеет достоверных подтверждений.

Прежде всего, как уже упоминалось выше, точная его датировка не представляется возможной на данном этапе исследования. Археологический материал сопутствующий нашей находке, представлен фрагментами керамики, относящимися к IX-XI вв. и некоторыми артефактами, которые являются более старшими или наоборот более поздними, не способствует лучшему решению этой задачи. Находился ли вышеописанный просфорный штамп на одном корабле вместе с сопутствующими ему кувшинами и амфорами или был обнаружен случайно на том же месте? К сожалению, данный вопрос, как и ранее, остается без ответа. Все же это красивый, маленький и полностью сохранившийся просфорный штамп, который, несомненно, был изготовлен, для того чтобы наносить оттиски креста на просфоры предназначенные для богослужений в православной церкви.

Abstract

V.E. GERASIMOV, E. JASTRZEBOVSKA

ABOUT BREAD STAMP FIND IN PLACE OF SHIP-WRECK OF X-XI CENTURIES IN KARASAN BAY AT THE CAPE OF PLAKA IN CRIMEA

This is the publication of an early Medieval bread stamp with a cross motif that was found in 2008 during the underwater investigations by the joint expedition of the Crimean Branch of Institute of Archaeology of the Ukrainian National

Academy of Science and the Institute of Archaeology of the University of Warsaw near the village Karasan, Crimea. Similar stamps from the eastern Mediterranean are discussed, with a short comment on their function in the orthodox church.