

СИМЕИЗСКИЙ СКЛЕП 1955 г.

В фондах Ялтинского историко-литературного музея хранится археологический материал из раскопок раннесредневекового склепа, обследованного в 1955 году в Приморском парке поселка Симеиз.

Симеизский склеп известен как один из раннесредневековых некрополей прибрежной части Южного Берега Крыма. Однако, какой либо информации о факте обнаружения склепа, о его конструктивных особенностях, о количестве найденных в нем погребений и размере обследованной территории могильника, которому принадлежал склеп – нам неизвестно. Так как отчет об исследовании памятника пока не найден.

Некоторые сведения о склепе нами были, подчеркнуты из литературы. Так И.А. Баранов в своей работе «Таврика в эпоху раннего средневековья (салтов-маяцкая культура)» отмечает коробовое перекрытие симеизского склепа [Баранов, 1990, с. 123]. А А.Л. Якобсон в археологической карте раннесредневековых памятников говорит о нескольких могилах исследованных в 1955 г. Л.А. Афанасьевой - зав. отделом дореволюционного прошлого Ялтинского, тогда городского музея краеведения [Якобсон, 1970, с. 45].

Отдельные вещи симеизского склепа не раз привлекали внимания исследователей. В работах Ковалевской В.Б., Айбабина А.И., Фирсова Л.В., Иванова Б. и О. Пелевиной упоминаются бронзовые пряжки, деревянные гребни, бляшки поясного набора, стеклянные браслеты [Ковалевская, 1979, табл. VIII, 15; Айбабин, 1977, с. 233; Айбабин, 1990, с. 43, 220, рис. 41,23; Айбабин, 2003; Иванов, Пелевина, 2001, с. 88-97, рис. 1,6 - Табл. 38,56,57; Фирсов, 1990, с. 337]. Однако полностью материалы раскопок склепа никогда не были опубликованы. А среди них есть предметы, которые не встречаются в раннесредневековых могильниках Южного Берега Крыма.

Целью нашей работы является систематизация коллекции, и составление каталога вещей из Симеизского склепа 1955 г. с помощью музейной документации.

С самого начала работы нам пришлось столкнуться с некоторыми трудностями.

Предметы из симеизского склепа записаны в музейную книгу поступлений не по отдельным единицам хранения, а группой и представляют собой «Коллекцию раннесредневековых фрагментированных вещей, найденных в склепе в Симеизе» (ЯИЛМ КП Т. 2. С. 204. №2246). В музейной книге в графе о времени, источнике и № акта поступления имеется ссылка на опись от декабря 1955 г. К сожалению, данной описи в архиве музея нет. Но имеется коллекционная опись №1 за 1966 г. Составленная на 173 предмета. Эта коллекционная опись состоит из «пряжек, подвесок перстней, колец бронзовых и серебряных, браслетов бронзовых, серег бронзо-

вых, цепочки от подвески (?), бус стеклянных, пастовых и каменных, сосудов глиняных фрагментов». Датированы вещи VI-X вв. В пункте о времени и месте находки в коллекционной описи имеется надпись: «декабрь 1955 г. Склеп в Симеизе у северо-восточного подножия скалы Панае». Руководителем экспедиции в коллекционной описи названы Л.А. Афанасьева и М.А.Фронжуло. Время регистрации описи – 1966 г.

Предметы в описи записаны с указанием размеров группами или отдельно. Например: под №1 значится 6 бронзовых пряжек, «состоящих из сердцевидного щитка и овальной рамки с язычком (целье и фрагментированные)», размером – 4,6-4,9 см. Понятно, что с такой формулировкой точно идентифицировать предмет очень трудно. Или же еще пример - бусины, обнаруженные в склепе, записаны группой, были собраны в 2 низки. Причем, инвентарный номер одной из них (КП 2242, А3 – 63) выделен из общей группы вещей.¹ Это обстоятельство натолкнуло на мысль проверить запись в книге поступлений под данными номерами. Оказалось, что эти предметы поступили по акту от 18. 12. 1955 г. от М.И. Галиченко вместе с другими шестнадцатью предметами (КП 2234-2245). Запись в книгу поступлений произведена 18 -19 декабря 1955 г., а сведения о коллекции симеизского склепа – 22 декабря. То есть в разницу - несколько дней. Из названной выше группы вещей происходят фрагменты деревянных гребней (КП 2234, А3-58,59,60), стеклянные браслеты (КП 2235, А3-56,57; КП 2236, А3-24), бронзовый витой браслет (КП 2238, А1-17), бронзовый большой бубенчик (КП 2239, А1 – 16) и мелкие пуговицы-бубенчики (КП 2240/ 1,2, А3-61,62), обломки железных предметов (КП 2241, А3-65-67), бронзовая подвеска (КП 2243, А3-15) и два каменных раннесредневековых надгробия (КП 2244, А2-56; КП 2245, А2-57).

Фрагменты деревянных гребней упоминает А.И. Айбабин как происходящих из раскопок в Симеизе [Айбабин, 2003, табл.38,56,57]. Надо сказать, что это единственные гребни из фондов Ялтинского историко-литературного музея, но в коллекционной описи 1966 г. они не записаны. Об их находках в симеизском склепе нам стало известно из обнаруженного в архиве музея следующего документа: «Тетради находок при обследовании и охранной зачистке раннесредневекового склепа в Симеизе, у подножия скалы Панае на территории поселкового парка». Документ составлен сотрудником музея Л.А. Афанасьевой. «Тетрадь» представляет собой рукопись, написанную в небольшом блокноте.

По видимому, она является черновым вариантом

¹ Это низка бусин из 56 штук, и таким образом в коллекционной описи за 1966 г. фактически значится 115 единиц хранения.

коллекционной описи², и единственным документом об исследовании Симеизского склепа 1955 г. Записи в блокноте начинаются 12 декабря и заканчиваются 18 декабря 1955 г. Опись делится на списки по участкам раскопок. Например: «Список №1/б. Траншея вдоль северной стены склепа. Шириной в 60/см». Список состоит из 6 столбцов: порядковый номер; наименование предмета; количество найденных вещей – сколько всего и сколько взято; № полевой описи; примечание. В конце карандашом под столбцом «взято» подведен итог – 291. Однако, далее идет «Список №11. Дромос» и опись прерывается.

О количестве погребенных в склепе и погребальных сооружений исследованных в 1955 г. в описи, ни каких сведений не имеется. Речь идет только об одном склепе.

Сравнивая предметы и архивную документацию, хранящуюся в ялтинском музее о раскопках склепа можно составить каталог вещей, в которых выделяются предметы, обнаруженные как в самом склепе, так и предметы, видимо, найденные в окрестностях могильника или в других его погребальных сооружениях.

Сейчас в фондах музея хранится 214 предметов из данной коллекции (Кат. 1-214) и 12 вещей предположительно отнесенных к раскопкам 1955 г. в поселке Симеиз (Кат. 215-226).

Изделия из бронзы-пряжки, браслеты, небольшие привески, пуговицы, кольца, перстни, деревянные гребни, стеклянные полихромные и монохромные бусины близки описанным вещам в «Тетради находок...» 1955г.

Среди них выделяются двадцать бронзовых цельнолитых и шарнирных пряжек так называемого «византийского круга» VII - VIII вв. (рис. 1-2, кат.1-20). Это хорошо известные по раскопкам всех раннесредневековых крымских могильников пряжки типа «Сиракузы», «Болонья», «Эски-Кермен», варианты пряжек салтовского времени. Из них, десять пряжек, были упомянуты в работах А.И. Айбабина [1977, с. 233; 1990, с. 43;48; 220, рис. 41,23].

Салтовским временем датируются и девять целых и фрагментированных бронзовых небольших привесок в виде листиков (рис. 4, кат. 44-51). Четыре из них опубликованы А.И. Айбабиным и названы им поясными бляшками, которые крепились к ремню с помощью шпеньки [Айбабин,1977, с. 233].

В качестве привесок, как декоративные детали костюма и непосредственно свою функциональную роль выполняли небольшие пуговицы, которых по описи 1955 г. было найдено в склепе 38 штук. Сейчас в фондах музея хранятся только 13 целых и фрагментированных бронзовых небольших пуговиц шарообразной формы с округлой петелькой (рис. 4, кат. 56-64,219-221). Выделяются литые пуговицы (рис. 4, кат. 55-59) и пуговицы изготовлены из двух тисненых половинок с проволочным ушком (рис. 4, кат. 60-64, 220, 221). В Таврике подобные пуговицы встречаются с конца VII по X в. [Петровский,

2002, с. 91]. В Новгороде пуговицы двух этих вариантов найдены в слоях рубежа XI-XII-XV вв. [Седова, 1981, с. 155].

Интересной находкой стала обнаруженная на поверхности культурного слоя бронзовая прорезная привеска круглой формы с включенным в нее крестом (рис. 4, кат. 52). Аналогичные привески широко встречаются в курганах Северо-Западной и Северо-Восточной Руси и датируются XII-XIII вв. [Седова, 1981, с. 42, рис. 14,1; Успенская, 1967, с. 108]. К этому времени, видимо, относится две другие фрагментированные прорезные привески в виде своеобразного «круга с лучами» (рис. 4, кат. 53, 54).

Другие изделия и украшения из бронзы (браслеты, кольца, перстни) и бусины из стекла, пасты, сердолика и янтаря находят множество аналогий среди погребального инвентаря крымских могильников салтовского времени.

Находки деревянных гребней в раннесредневековых могильниках Южного Берега Крыма нам по литературе неизвестны. Однако, здесь в симеизском склепе по описи 1955 г. в юго-западной части его (квадрат 7) были обнаружены два фрагмента деревянных гребней. При составлении каталога симеизских вещей выделено, по меньшей мере, фрагменты от пяти гребней (рис. 2, кат.64-68). Все они представлены одним типом гребней прямоугольной формы со слегка вогнутыми гладкими боковыми сторонами. Другие их параллельные стороны оформлены глубокими зубчиками. С одной стороны - частыми, с другой - редкими. Симеизские гребни, вошедшие в таблицу находок из погребений конца VII - IX вв., составленную А.И. Айбабиным, датированы им X в. [2003, табл. 38, 56,57]. Гребень аналогичный симеизским обнаружен в плитовом могильнике X-XII вв. с. Заречное, Симферопольского района в детской могилы №10. Он лежал в погребении на груди у подростка [Махнева, 1968, с. 157, рис.3, с. 159].

По описи 1955 г. всего из склепа было взято в коллекцию 133 бусины из стекла, пасты и камня, видимо после реставрации они были нанизаны без всякого порядка на две низки и составили общее количество - 141 единицу (рис. 5, кат. 70 - 209).

Преобладающее большинство их принадлежит монохромным и полихромным стеклянным бусинам и только 7 из них изготовлены из камня (3 сердоликовые и 4 янтарные). Подобный состав ожерелий с единичными изделиями из камня появляется во второй половине VII в. [Хайрединова, 2002, с. 46].

Среди полихромных и монохромных бусин в основном представлены экземпляры округлой формы, изготовленные путем навивки стеклянной массы вокруг стержня. Из бледно-желтого, синего стекла различной степени прозрачности изготовлены бусины биконической, бобовидной формы. Имеются бусины-пронизи, украшенные фестончатым орнаментом; полихромные округлые, бочонковидные, цилиндрические пастовые бусины, орнаментированные выпуклыми глазками и глазками-пятнышками; полосатые бусины из разноцвет-

² Может быть, она и является той самой описью, о которой говорится в книги поступлений музея.

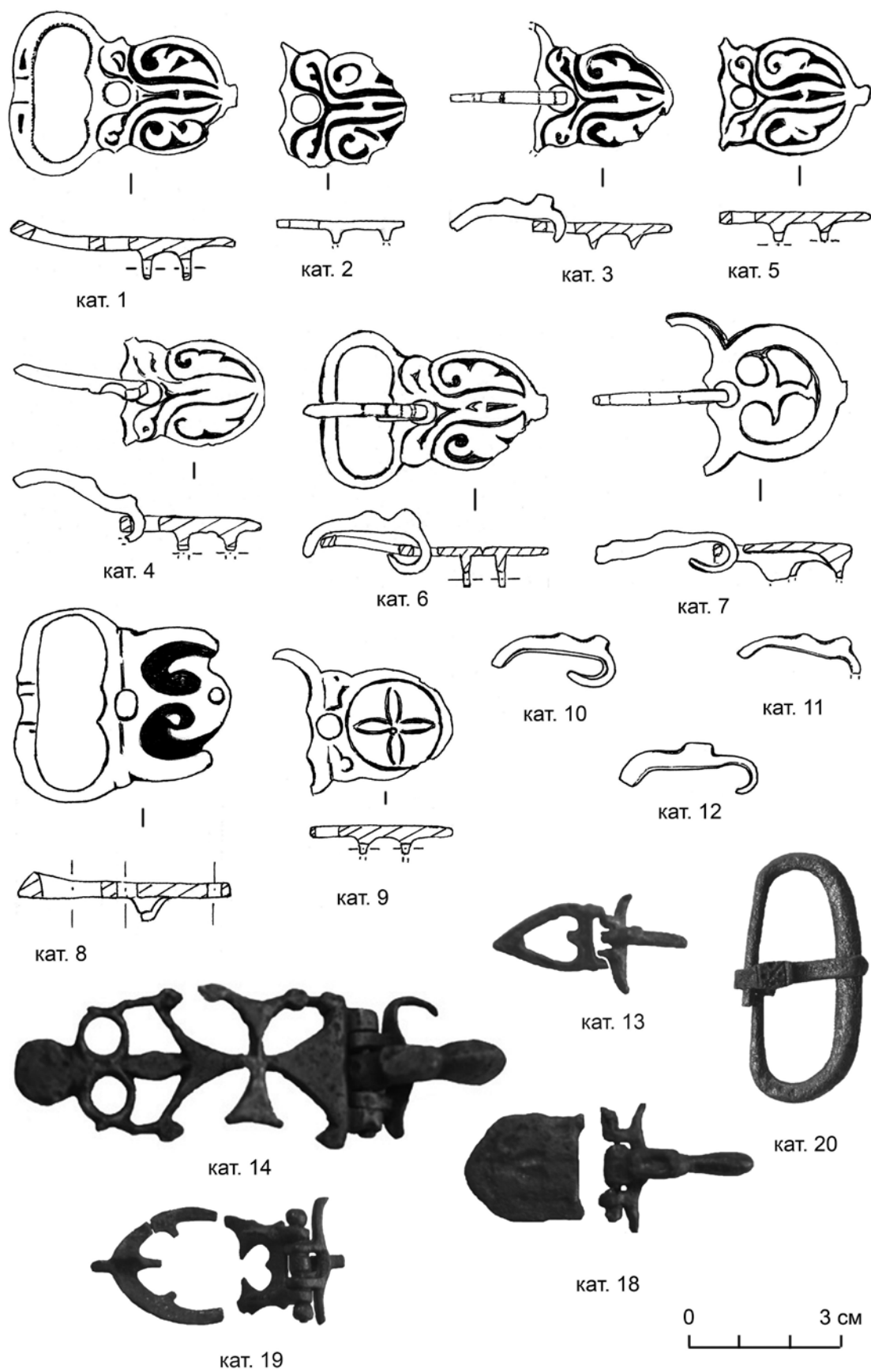


Рис. 1. Византийские пряжки из Симеизского склепа 1955 г.



кат. 15



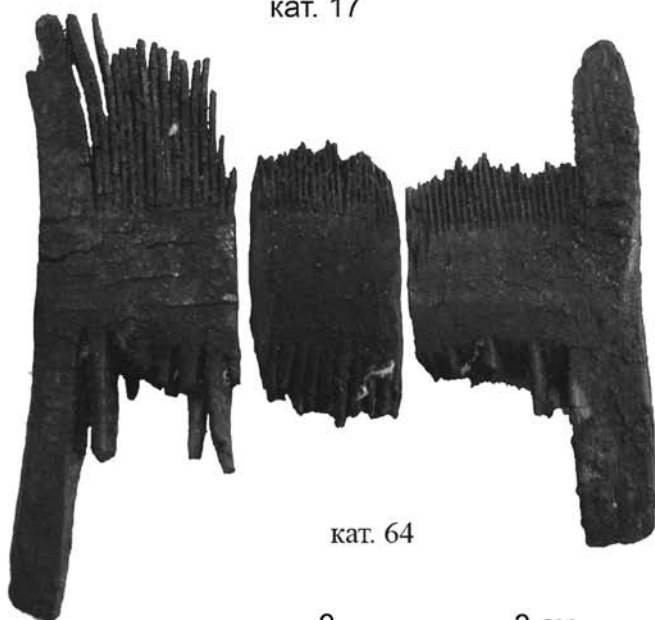
кат. 16



кат. 17



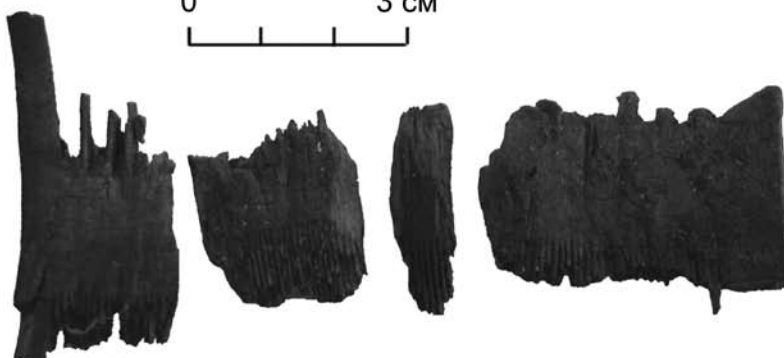
кат. 68



кат. 64



кат. 65



кат. 66-67

Рис. 2. Византийские пряжки и деревянные гребни из Симеизского склепа 1955 г.

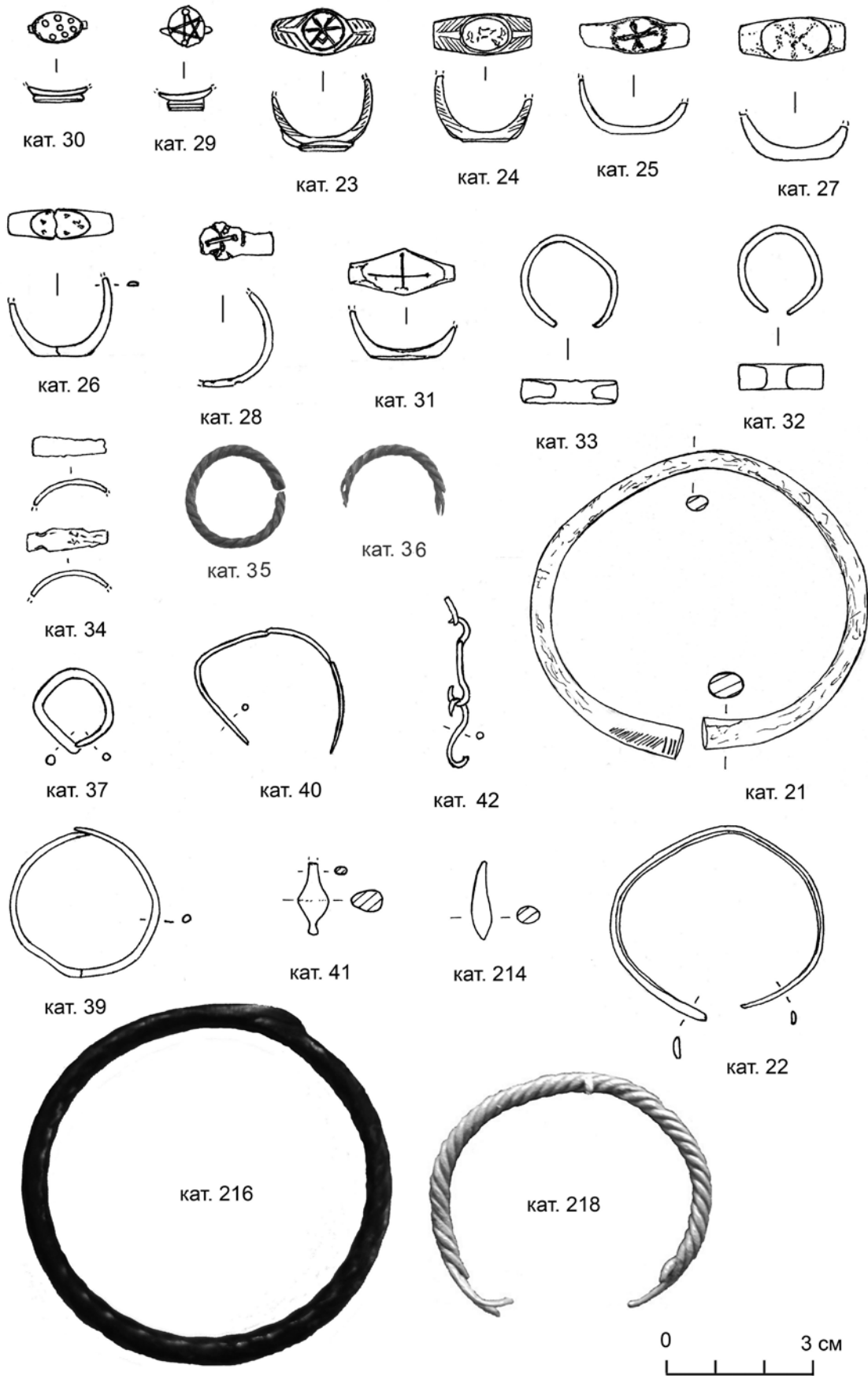


Рис. 3. Бронзовые перстни, кольца, бронзовые и стеклянные браслеты из Симеизского склепа 1955 г.

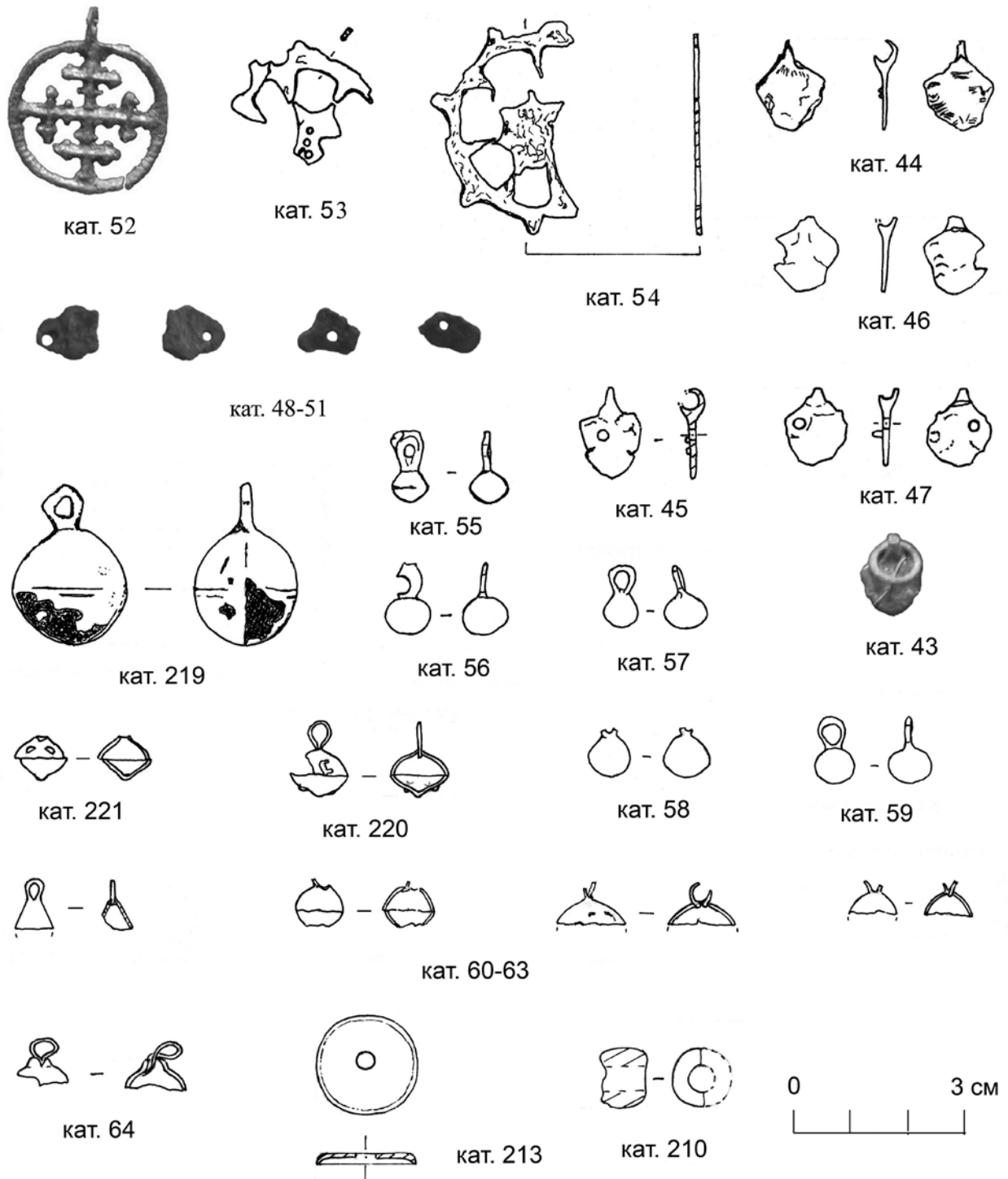


Рис. 4. Христианские крестообразные медальоны, бубенчики, пуговицы-подвески и бусы из Симеизского склепа 1955 г.

ной пасты и стекла; бусины с зигзагообразным декором, образующим цепочку из ромбов.

Девять бусин одной из низки снабжены металлической прокладкой (рис. 5, кат. 70-139). Это одночастные, двух-, четырех-, пяти-, шестичастные бусины. Семь из них представлены так называемыми ложнопозолоченными бусинами широко распространенными в VIII – IX вв. по всей Европе [Школьникова, 1978, с. 100]. Изготов-

лены они с помощью серебряной фольги помещенной между двух слоев стекла, причем верхний слой стекла прозрачного светло-коричневого цвета.

Среди стеклянных бусин симеизского склепа выделяется фрагмент подвески-лунницы из бледно-голубого стекла. Подобные подвески встречаются в погребениях как конца VII - X вв., так и в более позднее время [Петровский, 2002, с. 91].

Помимо описанных выше групп погребального инвентаря найденного в сиемизском склепе и описанных в описи 1955 г. были найдены в склепе несколько фрагментов красноглиняных черепиц с бортиками и без (один из них со следами рельефной метки); фрагменты поливной керамики; обломок плиты крупнозернистого белого мрамора; куски древесины и угля. В музейной коллекции они так и не были обнаружены.

Следующим блоком вещей составленного нами каталога выступают 12 предметов, предположительно происходящих из сиемизского могильника (Кат.215-226). Среди них фрагменты железных пряжек (к сожалению не обнаруженных в наличии по сверкам 1995, 2005 гг.) и предметы из бронзы – витой браслет (рис. 3, кат. 218), бубенчик (рис. 4, кат. 219), две пуговицы (рис. 4, кат. 220-221), которые могут непосредственно относиться к склепу 1955 г. Что же касается трех стеклянных браслетов XII – XIII вв. (рис. 3, кат. 216; кат.215,217), то они могли быть обнаружены в каком то другом погребальном сооружении или сооружениях могильника в Приморском парке. Так как ни каких сведений об их находках в склепе ни в «тетради» 1955 г. ни в коллекционной описи 1966 г. – нет. Хотя А.И. Айбабин и Л.В. Фирсов свидетельствуют о их находках в нашем склепе [Айбабин, 1977, с. 233; Фирсов, 1990, с. 337].

Возможно, и два надгробия из песчаника с вырезанными крестами были найдены в окрестностях сиемизского могильника (рис. 6, кат.226,227). Подобные раннесредневековые надгробия нам хорошо известны из раскопок могильников Суук - Су [Репников, 1907, с. 109; Кропоткин, 1959, с. 187].

К сожалению, восстановить количество исследованных погребений в склепе и погребальных сооружений в 1955 г. в Сиемизе по имеющимся в наличии документам нам не представляется возможным. Трудно представить, что могильник в Приморском парке поселка Сиемиз ограничивался одним склепом. Так как подобные могильники содержат по несколько десятков погребальных сооружений.

Еще в начале XX в. на территории усадьбы С.И. Сабашникова, расположенной на северо-западном склоне скалы Панеа, при земляных работах было открыто погребальное сооружение с вещами т.н. «готского типа» [Репников, 1935, с. 197, № 21 - сноска на Васнецов, 1914, с. 325].

Интересная информация о находках погребений на склонах ск. Панеи имеется в полевой картотеке Е.И. Висниовской, которая хранится в Ялтинском историко-литературном музее. Из карточке №122 (ЯИЛМ КП 39652 Д-5066) узнаем, что в 90-х гг. XIX в. на северном склоне ск. Панеи «на спуске к полям при постройке дачи (видимо, именно дачи С.И. Сабашникова – Н.Т.) была раскопана могила и в ней найден скелет человека, на котором был надет пояс с золотыми украшениями и железный (меч – Н.Т.)». Находки были отправлены в Петербург. Здесь же, на северо-западном склоне скалы Панеа Е.И.Висниовской в 1930 г. были найдены отдель-

ные фрагменты краснолаковой керамики и стенка амфоры типа «набегающей волны».

О.И. Домбровский связывает могильник в Приморском парке с близлежащими остатками поселения в месте Ай-Панда [Домбровский, 1974, с. 28].

В паспорте на памятник археологии «Могильник средневековый VI-XI вв.», поставленный на учет в 1969 г. охранная зона закреплена в границах от скалы Панеа, парка санатория «Юность» до подпорной стены пляжа и причала, таким образом, общая площадь его равна 6,0 га [Список памятников 2004 г., с. 398. - п/п № 2176. - Учетный № 509].

В результате работы, по изучению коллекции и архивных материалов музея по раскопкам сиемизского склепа 1955 г., можно сделать вывод, что он просуществовал как погребальное сооружение с VII по XIII вв. За этот большой хронологический период каких либо изменений в его конструктивных особенностях не произошло.

КАТАЛОГ

Предметов из Сиемизского склепа 1955 года

ПРЯЖКИ (20)

Пряжки бронзовые цельнолитые (12)

1. Пряжка бронзовая цельнолитая типа «Сиракузы». КП 2246/1, АЗ-6884. (рис. 1). Пряжка имеет на конце щитка прямоугольный выступ. Длина – 4,65 см. Ширина рамки- 3,3 см. Отреставрирована. Язычок – утрачен. Часть щитка обломана и утрачена.

2. Пряжка бронзовая цельнолитая типа «Сиракузы». КП 2246/2, АЗ – 6885. (рис. 1). Сохранился фрагмент щитка размером - 2,5x2,5x0,5 см. Фрагмент отреставрирован. Две петли держателя на щитке обломаны. Они расположены параллельно дуг друга.

3. Пряжка бронзовая цельнолитая типа «Сиракузы». КП 2246/3, АЗ-6886. (рис. 1).

Сохранились щиток и язычок пряжки. Щиток, обломанный по краям, длиной – 2,75 см, шириной – 2,1 см. Язычок уплощенный с двумя выступами на верхней поверхности. Петли держателя ремня частично утрачены. Пряжка отреставрирована.

4. Пряжка бронзовая цельнолитая типа «Сиракузы». КП 2246/4, АЗ-6887. (рис. 1).

Щиток длиной – 2,75 см шириной – 2,2 см. Кольцо-рамки утрачено, петли держателя обломаны. Язычок с двумя выступами на верхней поверхности подклеен к щитку. Пряжка отреставрирована.

5. Пряжка бронзовая цельнолитая типа «Сиракузы». КП 2246/5, АЗ-6888. (рис. 1).

Сохранился щиток пряжки размером – 3x2,35x0,65 см. Отреставрирован. Две петли держателя на щитке обломаны. Они расположены параллельно дуг друга.

6. Пряжка бронзовая цельнолитая типа «Сиракузы». КП 2246/6, АЗ – 6889. (рис. 1). Длина – 4,5 см. Ширина

рамки- 3,2 см. Пряжка отреставрирована. Части щитка и одной петли крепления утрачены.

По типологии А.И. Айбабина данные византийские пряжки относятся ко II типу 4 варианту 1 подварианту [1990, с. 42-43].

Пряжки типа «Сиракузы» из симеизского склепа упомянуты в работе А.И. Айбабина «Салтовские поясные наборы из Крыма» [1977, с. 233].

7. Пряжка бронзовая цельнолитая с прорезным округлым щитком, украшенным трилистником. КП 2246/9, АЗ-6892. (рис. 1). На тыльной стороне щитковой части имеется три выступа (части обломанных петель крепления пряжки). Они расположены треугольником. Пряжка отреставрирована. Часть овальной рамки утрачена. Язычок уплощенный с двумя выступами. Конец язычка обломан.

Пряжка упоминается в типологии А.И. Айбабина в пряжках 5 варианта на ряду с пряжками из крымских некрополей, могильников Чми, Афин, Пергама и из лангобардской могилы в Кастел-Трозино [Айбабин, 1990, с. 43].

8. Пряжка бронзовая цельнолитая с округлой частью щитка, украшенным леандровым орнаментом. КП 2246/11, АЗ-6894. (рис. 1). 4,2x3,8x0,9 см. Рамка с глубоким углублением для язычка. На щитковой части пряжки имеется сквозное отверстие и с тыльной стороны две петли-крепления расположенные параллельно. Язычок, часть щитка – утрачены. Пряжка отреставрирована.

Подобные пряжки, находившиеся в употреблении в предсалтовское время – первой половине VIII в., известны в Крыму в погребениях некрополей Узень-Баша, Эски-Кермена, Скалистого, Лучистого, Чуфут-Кале, Суук-Су. По классификации А.И. Айбабина она относится к пряжкам II-3-3 [1990, с. 42-43].

9. Пряжка бронзовая цельнолитая. КП 2246/12, АЗ-6895. (рис. 1). Она близка по форме пряжкам типа «Сиракузы», но украшенная на округлой части щитка крестовидным четырехлистником. Пряжка отреставрирована. Язычок - утрачен. Части рамки и петель крепления отбиты.

Пряжка отнесена А.И. Айбабиным к пряжкам варианта 4-2 и датирована второй половиной VII в. [1990, с. 43]. Исследователь ссылается на работу В.Б. Ковалевской, где была опубликована симеизская пряжка, отнесенная ей к VIII в. [Ковалевская, 1979, табл. VIII, 15]. А.И. Айбабин датирует пряжки варианта 4-2 второй половиной VII в. [1990, с. 43].

10-11. Язычки бронзовых цельнолитых пряжек (2 шт.). НВ 36471- 36472 (рис. 1). 2,4x0,9x0,2 см; 2,5x1x0,3 см. На верхней поверхности они украшены двумя выступами. Отреставрированы.

Пряжки бронзовые шарнирные (7).

12. Язычок бронзовой шарнирной пряжки. НВ 36473 (рис. 1). 2,7x1,1x0,3 см. Массивный язычок на верхней поверхности имеет прямоугольный выступ с выемкой наверху. Отреставрирован.

13. Пряжка бронзовая шарнирная типа «Болонья».

КП 2246/7 АЗ-6890. (рис. 1). Состоит из двух отдельных фрагментов: части рамки с язычком, имеющим выступ на верхней поверхности, - 2x1,8x0,7 см и каплевидного щитка с прорезью в виде сердечка - 2,2x1,4x0,6 см. Петли крепления частично утрачены. Они расположены вдоль длины щитковой части пряжки на тыльной стороне. Пряжка отреставрирована.

Пряжки типа «Болонья» с каплевидным прорезным щитком и овальным кольцом по типологии А.И. Айбабина датированы второй половиной VII в. и относятся к 1 подварианту шарнирных пряжек (1-1) [Айбабин, 1990, с. 46].

14. Пряжка бронзовая шарнирная со сложным прорезным орнаментом на ажурном щитке. КП 2246/8, АЗ-2246. (рис. 1). Отреставрирована, сломана в центральной части щитка. Части рамки, щитка и петель крепления – утрачены. Восстановленная длина щитка – 6 см его ширина – 2,8 см. Большой щиток, орнаментированный шестью отверстиями неправильной формы и двумя круглыми, удлиненной формы крестообразный, заканчивается на конце округлым уплощенным выступом. Пряжка имеет массивный язычок, овальную рамку. Отреставрирована.

Симеизская пряжка опубликована без аннотации у А.И. Айбабина [1990, с. 220, рис. 41,23]. Ей подобна пряжка из Керченского музея и пряжка обнаруженная в склепе 771 Скалистинского могильника, отнесенная к 10 варианту трехчастных пряжек данного некрополя [Веймарн, Айбабин, 1993, с. 173, с. 160-162, рис. 121,28].

Пряжка Скалистинского могильника была обнаружена в погребении №6 в месте с затертými медными монетами Тиберия Константина (578-582 гг.) или Маврикия (582-602 гг.). Этому погребению принадлежала и находка деревянного гребня [Веймарн, Айбабин, 1993, с. 161,195].

15. Пряжка бронзовая шарнирная типа «Эски-Кермен». КП 2246/14, АЗ-6897. (рис. 2). Отреставрирована, распалась на части. Состоит из овальной рамки, массивного язычка, и щитка. Последний, имеет удлиненную форму с трапециевидной верхней частью с двумя удлиненными отверстиями и дисковидной нижней частью с четырьмя круглыми отверстиями. Щиток длиной – 6,1 см, ширина – 3,25 см.

Бронзовые шарнирные пряжки типа «Эски-Кермен» найдены только в Крыму. Пряжка из Симеиза относится по типологии А.И. Айбабина к 6 варианту малых пряжек византийского круга с шарнирным устройством, овальным кольцом и с дисковидной частью щитка [Айбабин, 1990, с. 47, рис. 45]. По длине и характеру декора пряжки типа «Эски-Кермен» подразделены А.И. Айбабиным на 4 подварианта. Пряжка из Симеиза относится по названной классификации к варианту 6 – 4. Подобные пряжки обнаружены в погребениях могильников Узень-Баш и Скалистого. Для них характерны небольшие размеры 8-8,6 см и декор в виде кружков расположенный густо и беспорядочно. Пряжки типа «Эски-Кермен», больших размеров без декора и украшенные кружками



кат. 70-139



кат. 140-209



Рис. 5. Ожерелья из Симеизского склепа 1955 г.

с точками, отнесенные А.И. Айбабиным в подварианты 1,2 встречаются в погребениях с вещами второй половины VII - первой половины VIII. Уменьшенные размеры и небрежно выполненный декор по А.И. Айбабину, представляют собой критерии более поздних вариантов данных пряжек, которые обнаружены в захоронениях с вещами IX в. [Айбабин, 1990, с. 47,48].

16. Пряжка бронзовая шарнирная. КП 2246/10, АЗ-6893. (рис. 2). Имеет овальную рамку, с выступами для массивного язычка, и удлиненный щиток, в виде трех соединенных треугольником окружностей (причем, две из них диаметром-1,1-1,2 см, третья – 1,8 см). Пряжка отреставрирована, перегнута в месте шарнирного устройства. Части двух петель крепления утрачены. 5,6x3,15x2,5 см.

17. Пряжка бронзовая шарнирная. КП 2246/13, АЗ-6896. (рис. 2). Пряжка имеет овально-трапециевидную рамку, язычок с четко выраженным ребром и удлиненным прямоугольным щитком с округлым окончанием. Её щиток украшен многолистной «перевязанной» пальметтой, в которой продолговатые листья чередуются с парами кольцеобразно завитых внутрь побегов [Иванов, Пелевина, 2001, с. 89-90, рис. 1,6]. Длина пряжки-9 см, ширина щитка-2,7 см.

Орнамент щитка близок рисунку на оконцевателе ремня из Херсона конца VII- первой половины VIII вв. [Айбабин, 2003, табл.37,9] Подобные пряжки симеизской, но с небольшими отличиями в орнаменте рисунка, обнаружены в погребении всадника на Тепсени, в Керчи, в могильнике Суук-Су с поясной гарнитурой первой половины VIII в. [Баранов, 1990, с. 123].

18. Пряжка бронзовая шарнирная. КП 2246/ 112, АЗ – 7552. (рис. 1). Состоит из 2-х частей: щитка и язычка с частью рамки. Щиток напоминает латинскую букву U. Он имеет легкие вдавления на гладкой поверхности. В центре – в виде сердечка, по бокам – линии. На тыльной стороне щитка три петли крепления, которые частично утрачены. Язычок массивный расширяется к хоботку, в сечении подтреугольный, украшенный на верхней поверхности прямоугольной части вдавлением. Отреставрирована.

Длина щитка – 2,4 см

Ширина – 2,2 см.

По типологии А.И. Айбабина пряжка относится к 3 варианту шарнирных пряжек с овальным кольцом и U – образным щитком [1990, с. 47, рис. 41,18,22]. Причем, в Крыму известны пряжки со щитком двух разновидностей с гладким и прорезным растительным орнаментом. Пряжки обоих вариантов находят в захоронениях, совершенных не позднее второй половины VII в. [Айбабин, 1990, с. 47].

19. Пряжка бронзовая шарнирная фрагментированная. НВ 36474 (рис. 1). Она имеет прорезной щиток с трапециевидной верхней и овальной нижней частями. Пряжка состоит из 4 фрагментов. Рамка часть язычка обломаны. Язычок треугольный в сечении у основания слегка утолщен и уплощен, украшен на верхней поверх-

ности вдавленным кружком.

Щиток прорезной в трапециевидной части имеет вырез в виде сердечка в овальной части вырезы в виде треугольников. Восстановленная длина пряжки – 5,1 см.

Пряжка упоминается у А.И. Айбабина [1990, с. 48]. Подобные пряжки отнесены им к 7 варианту пряжек и датированы не ранее VIII в. Аналогичные пряжки найдены в Скалистинском могильнике и на Кавказе [Айбабин, 1990, с. 48].

20. Пряжка бронзовая бесщитковая. КП 2246/113, АЗ – 7553. (рис. 1). Кольцо рамки пряжки незамкнутое овальное, отлитое с массивной передней частью. Язычок ее пластинчатый литой. На верхней поверхности у основания язычок имеет прямоугольное расширение, украшенное гравированными линиями, образующими прямоугольник с диагоналями и пятью точками в нем, которые расположены крестообразно. 5x2,7x0,4 см

БРАСЛЕТЫ (2)

21. Браслет бронзовый с разомкнутыми расширяющимися концами. КП 2246/37, АЗ-6920. (рис. 3). Концы браслета украшены насечками. В сечении овальной формы. 6,6x6,2 см. Диаметр сечения – 0,4-0,7 см

22. Браслет бронзовый пластинчатый с разомкнутыми концами. КП 2246/38, АЗ – 6921. (рис. 3). Один конец расширяется, другой – сужается. 4,4x4см Сечение – 0,3x0,1 см-0,5x0,2 см

ПЕРСТНИ (9)

23. Фрагмент перстня бронзового с гравировкой, которой оформлен округлый щиток с монограммой в центре и насечки на кольце. КП 2246/21, АЗ – 6904. (рис. 3). 2x1,4x1 см

24. Фрагмент перстня бронзового с округлым щитком, выделенным гравированной линией. КП 2246/22, АЗ – 6905. (рис. 3). Перстень украшен насечками, расположенными в виде елочки. Изображение на щитке плохо различимо. 2,05x1x0,3 см

25. Фрагмент перстня бронзового с овальным уплощенным щитком, украшенным гравированным изображением креста. КП 2246/23, АЗ – 6906. (рис. 3). 2,2x0,8x0,05 см

26. Фрагмент перстня бронзового с овальным гладким уплощенным щитком. КП 2246/24, АЗ – 6907. (рис. 3). Склеен из двух частей. 2,1x1,6x0,7 см.

27. Фрагмент перстня бронзового с овальным щитком, на котором имеются следы гравировки в виде диагонально расположенных и вертикальных линий. КП 2246/25, АЗ-6908. (рис. 3). 2,1x1,1x1 см.

28. Фрагмент перстня бронзового с щитком в форме креста с гравированными линиями на нем. КП 2246/26, АЗ- 6909. (рис. 3). 2,2x0,85x0,15 см.

29. Фрагмент перстня бронзового в виде кольца с напаянным круглым уплощенным щитком, украшенным пятиконечной звездой. КП 2246/27, АЗ – 6910. (рис. 3).

1,05x0,8x0,4 см.

30. Фрагмент перстня бронзового проволочного с овальным уплощенным щитком. КП 2246/28, АЗ – 6911. (рис. 3). На щитке заметны следы орнамента из вдавленными кружков расположенных по кругу. 1,2x0,7x0,3 см

31. Фрагмент перстня бронзового с ромбовидным уплощенным щитком, украшенным двумя перекрещивающимися линиями в виде креста. КП 2246/29, АЗ – 6912. (рис. 3). 2x0,9x0,25 см

КОЛЬЦА (5)

32. Кольцо бронзовое пластинчатое с разомкнутыми концами. КП 2246/30, АЗ – 6913. (рис. 3). 1,65x1,9x0,5 см.

33. Кольцо бронзовое пластинчатое с разомкнутыми концами. КП 2246/31, АЗ-6914. (рис. 3). 1,95x1,9x0,5 см

34. Фрагменты (2) кольца бронзового пластинчатого с неровными продольными краями. КП 2246/34, АЗ-6917. (рис. 3). 1,4x0,4см; 1,6x0,5 см

35. Кольцо бронзовое витое, скрученное из трех проволок, с разомкнутыми концами. КП 2246/32, АЗ – 6915. (рис. 3). 2x1,9x0,25см

36. Кольцо бронзовое витое, свернутое из трех проволочек. КП 2246/33, АЗ-6916. (рис. 3). 2,2x1,4x0,2 см

СЕРЬГИ (?) (5)

37. Серьга (?) бронзовая проволочная с заходящими друг на друга концами. КП 2246/35, АЗ – 6918. (рис. 3). 1,6x1,7x0,2 см

38. Серьга (?) из белого металла проволочная с разомкнутыми концами. КП 2246/36, АЗ – 6919, Прс - 253. 2,1x1,9x0,1 см Вес – 0,5 гр. 1000 проба.

39. Серьга (?) бронзовая проволочная. Состоит из 2 – х фрагментов (?). КП2246/39, АЗ – 6922. (рис. 3). 2,9x0,15 см; 3x0,18 см

40. Серьга (?) бронзовая проволочная. КП 2246/40, АЗ-6923. (рис. 3). Деформирована, застежка утрачена, концы обломаны. 2,8x2,5 см; диаметр проволоки-0,1 см.

41. Подвеска бронзовой серьги (?). НВ 36475. (рис. 3). Подвеска литая биконической формы с удлиненным выступом подтреугольной формы на конце. 1,45x0,65x0,5 см

ЦЕПОЧКА (1)

42. Фрагмент цепочки бронзовой. КП 2246/41, АЗ – 6924. (рис. 3). Фрагмент состоит из двух целых звеньев и части третьего. Звено представляет собой отрезок проволоки круглой в сечении с загнутыми в окружности концами. Цепочка подклеена к пластине из пластмассы. 3,5x0,5 см, диаметр проволоки – 0,1 см

ПРИВЕСКИ (12)

43. Привеска бронзовая. КП 2246/15, АЗ – 6898. (рис. 4, на фото видна проволока, делящая привеску по диа-

гонали – это крепление предмета к планшету витрины. Фото сделано в музейной экспозиции). Привеска в форме округлого листика с петлей, в которую продето кольцо. Часть петли утрачена. На тыльной стороне имеется два острых выступа. 1,6x1,2x0,6 см.

44. Привеска бронзовая. КП 2246/16, АЗ-6899. (рис. 4). Привеска подобна КП 2246/15. Часть петли утрачено, кольцо отсутствует. Края по периметру подвести обломаны. 1,55x1,2x0,25 см

45. Привеска бронзовая. КП 2246/17, АЗ – 6900. (рис. 4). Привеска подобна КП 2246/15. Имеет сквозное отверстие расположенное почти в центральной части листика (диаметром – 0,2 см). Часть петли утрачено. 1,6x1,05x0,4 см.

46. Привеска бронзовая в форме округлого листика с петлей. НВ 36476. (рис. 4). Часть петли и края подвески утрачены. 1,3x1x0,3 см.

47. Привеска бронзовая в форме округлого листика с петлей. КП 2243, АЗ - 15. (рис. 4). Имеет сквозное небольшое отверстие (диаметром – 0,2 см). На тыльной стороне подвески сохранился один заостренный выступ. Часть петли утрачено. Края по периметру подвести обломаны. 1,4x1,1x0,4 см

48-51. Фрагменты (4) привесок бронзовых в форме округлого листика с петлей и сквозными отверстиями. НВ 36477 - 36480. (рис. 4). 1,1x0,9x0,2 см; 1,1x0,6x0,2 см; 1,1x0,9x0,2 см; 1,1x1x0,15 см.

Четыре привески, названные А.И. Айбабиным поясными бляшками опубликованы в его работе по салтовским поясным наборам из Крыма и датированы VII-X вв. [1977, с. 233].

52. Привеска бронзовая прорезная круглая с включенным крестом. КП 2246/18, АЗ – 6901. (рис. 4). С одного края разорвана. 2,8x3,3x0,55 см.

Аналогичные привески широко встречаются в курганах Северо-Западной и Северо-Восточной Руси XII-XIII вв. [Седова, 1981, с. 42, рис. 14,1; Успенская, 1967, с. 108].

53. Фрагмент привески бронзовой прорезной круглой в виде «колеса со спицами» и выступами по краю. КП 2246/19, АЗ – 6902. (рис. 4). В центре имеется три сквозных отверстия (диаметром – 0,1 см). Фрагмент закреплён после реставрации на пластину пластмассы. 2,2x2,4x0,15 см

54. Фрагмент привески бронзовой прорезной круглой в виде «колеса со спицами» и выступами по краю. КП 2246/20, АЗ – 6903. (рис. 4). 3,7x2,7x0,2 см

ПУГОВИЦЫ (10)

55-59. Пуговицы 5 шт. бронзовые литые. НВ 36481-36485 (рис. 4). Пуговицы шаровидные с круглым ушком. Диаметр - 0,6-0,8 см

60-64. Пуговицы 5 шт. НВ 36486-36490 (рис. 4). Пуговицы более или менее целых форм, состоят из двух тесненных половинок с поперечным швом и проволочным ушком. Диаметр – 0,7-1,1 см.

ГРЕБНИ (5 шт.)

65. Гребень деревянный фрагментированный. КП 2234/1 АЗ-58. (рис. 2). Состоит из трех не соединяющихся между собой фрагментов (возможно, принадлежат двум гребням). Гребень прямоугольной формы с вогнутой одной боковой стороной и другой - прямой. С одной стороны гребень оформлен частыми зубчиками с другой - редкими. Фрагменты имеют утраты зубчиков и многочисленные трещины. Длина изделия не восстанавливается, максимальная ширина - 9 см, толщина - 0,8 см.

66-68. Фрагменты (6 шт.) гребней деревянных (по меньшей мере сохранились части от 3 гребней). КП 2234/2 АЗ - 59. (рис. 2). Гребни имели прямоугольную форму с вогнутыми боковыми сторонами. Продольные стороны гребней оформлены с одной стороны частыми зубчиками, с другой - редкими. Один из фрагментов украшен у основания зубчиков продольными врезными сдвоенными линиями. Восстанавливается ширина одного гребня - 8,6 см, толщина гребней - 0,7-0,8 см.

69. Гребень деревянный. КП 2234/3 АЗ - 60. (рис. 2). Гребень прямоугольной формы с вогнутыми боковыми сторонами. Продольные стороны имеют зубчики. С одной стороны - редкие, с другой - частые. Восстанавливается длина гребня - 5,85 см. толщина - 0,9 см.

Деревянные гребни из Симеизского склепа 1955 г. вошли в таблицу находок из погребений конца VII-IX вв., составленную А.И. Айбабиным [2003, табл.38, 56,57]. Они датированы им X в.

БУСИНЫ (144)

70-139. Низка из 71 бусины из стекла, пасты. КП 2242 АЗ - 63.

140-209. Низка из 70 бусин из стекла, пасты, янтаря, сердолика. КП 2246/42-111, АЗ - 7482-7551

210. Фрагмент бусины стеклянной округлой бледно-зеленой прозрачной. НВ 36491. Диаметр - 1 см

211-212. Фрагменты бусин (2 шт.) стеклянных синих удлиненной уплощенной формы. НВ 36492-36493. Внутри в отверстиях фрагментов бусин имеются окислы меди - остатки проволоки (?). 1,2x0,75x0,65 см; 0,6x0,7x0,6 см

ДРУГИЕ ИЗДЕЛИЯ ИЗ МЕТАЛЛА (2 шт.)

213. Диск бронзовый. НВ 36494. (рис. 4). Диск литой со сквозным отверстием в центральной части (диаметром - 0,3 см) и с закраиной (высотой - 0,2 см). 1,8x1,7x0,2 см.

214. Изделие бронзовое литое в форме вытянутой капли с заостренными концами. НВ 36495. (рис. 3). 1,6x0,4x0,45 см.

Предметы, предположительно происходящие из Симеизского могильника в Приморском парке, хранящиеся в ЯИЛМ.

БРАСЛЕТЫ (4)

215. Браслет стеклянный витой черного цвета на просвете темно-зеленого стекла. КП 2235/1 АЗ - 56. Диаметр - 8,5 см

Датирован Л.В. Фирсовым XII - XIII вв. [Фирсов, 1990, с. 337].

216. Браслет стеклянный витой черного цвета на просвете темно-зеленого стекла. КП 2235/2 АЗ - 57. (рис. 3). Диаметр - 7,9-8,1 см

Датирован Л.В. Фирсовым XII - XIII вв. [Фирсов, 1990, с. 337].

217. Браслет стеклянный уплощенный, синего стекла с орнаментом желтого цвета на внешней стороне браслета. КП 2236 АЗ - 24. Диаметр - 6,7 см.

Л.В. Фирсов датировал его XII - XIII вв. [Фирсов, 1990, с. 337]. Подобные расписные стеклянные браслеты из Саркела-Белой Вежи встречаются в культурных слоях второй половины IX - первой половины XII вв. Причем преобладают они в слоях XI в. [Львова, 1959, с. 323].

218. Браслет витой бронзовый. КП 2238 АЗ - 2238. (рис. 3). Диаметр - 5,8 см

Подобные браслеты характерны в некрополях конца VIII-XI вв. с территории Болгарии [Въжарова, 1987, с. 302, рис. 5,2,3].

БУБЕНЧИК (1)

219. Бубенчик шаровидный с линейной прорезью. КП 2239 АЗ - 16. (рис. 4). Бубенчик украшен сдвоенными поперечными гравированными линиями. Он имеет продольный шов. 2,9x2x1,8 см.

На Руси подобные бубенчики появились в XI в. и существовали вплоть до начала XIV в. [Седова, 1981, с. 156].

ПУГОВИЦЫ (2)

220. Пуговица бронзовая фрагментированная. КП 2240/1 АЗ - 61. (рис. 4). Склеена из двух тесенных половинок по поперечному шву, часть верхней половинки - утрачена. Имеет на нижней створке 6 выпуклостей. 1,3x1 см

221. Пуговица бронзовая фрагментированная. КП 2240/2 АЗ - 62. (рис. 4). Склеена из двух тесенных половинок по поперечному шву. Петелька и отдельные фрагменты - утрачены. Верхняя половина пуговицы украшена 4 выпуклостями. 0,8x0,9 см.

ПРЕДМЕТЫ ИЗ ЖЕЛЕЗА (не обнаружены при сверке 1995, 2005 гг.)

222. Фрагмент железного кольца. КП 2241/1 АЗ - 65.

223. Фрагмент железного кольца. КП 2241/2 АЗ - 66.

224. Фрагмент четырехугольной рамки от пряжки железной. КП 2241/3 АЗ - 67.



кат. 225



кат. 226

Рис. 6. Каменные христианские надгробья из Симеизского склепа 1955 г.

НАДГРОБИЯ (2)

225. Надгробие из песчаника. КП 2244, А2 – 56. (рис. 6). Надгробие имеет округлую верхнюю часть и трапециевидную нижнюю часть – ножку. На лицевой стороне в округлой части надгробия вырезан – крест, с треугольниками на концах. Тыльная сторона заглажена.

Высота – 23,5 ширина – 13

226. Фрагмент надгробия из песчаника. КП 2245, А2 – 57. (рис. 6). Сохранилась верхняя часть надгробия с закругленным и уплощенным верхом. На лицевой части надгробия вырезан овальный медальон с вписанным в

него крестом – розеткой. В одном из «лепестков», которого хорошо читается знак в виде буквы «Т», развернутой в левую сторону.

Тыльная сторона надгробия также рельефна. Рельефом показан предмет, напоминающий контур основания одноапсидной базилики, сохранилась ее верхняя часть (с «апсидой», «плечиками» и боковыми параллельными «стенками», суживающимися к низу). В верхней части данного рельефного изображения имеется вырезанный квадрат с двумя диагонально пересекающимися линиями (крест в квадрате).

Высота – 84,5 Ширина – 12 см.

Abstract

N.P. TUROVA

SIMEIZSKIY VAULT OF 1955 YEAR

Simeizskiy vault, investigational in 1955 L.A. Afanas'eva is chief. by the department of pre-revolution the pas of the Yalta city museum of study of a particular region, known as one of early medieval necropolises of off-shore part of South Bank of Crimea. Archaeological materials of burial vault, located in the Seashore park of settlement Simeiz never were fully published,

the place of storage of report is unknown on excavations.

Using a museum document, funds and scientific archive of the Yalta historical and literary museum an attempt to enter in a scientific turn all known us the archived and archaeological materials of one of early medieval burial grounds of South Bank of Crimea is first done.