

КОМПЛЕКС АРХЕОЛОГИЧЕСКИХ ОБЪЕКТОВ В БАЛКЕ ЕДИ-ЕВЛЕР И ЕЕ БЛИЖАЙШИХ ОКРЕСТНОСТЯХ (краткие итоги исследований 2003-2007 гг.¹).

Балка, известная под тюркоязычным названием Еди-Евлер (Едизэв)², располагается на юго-восточном склоне горы Южная Демерджи. Она образована потоками из оврагов Чакудан-Дере, Фындык-Дере, Агач-Дере, Хайназ-Дереси. Более или менее стабильный водоисточник – карстовый родник Тапшан-Гя. Верховья протекающего по балке ручья носят название Кобетке. Верхняя её часть прорезала верхнеюрские конгломераты, нижняя заложена в породах Таврического флиша. Левый борт долины образован склонами горы Малбынын-Хыры (Малба, Кошарский бугор) и её юго-восточного отрога Хуртасан-Хыры (Абдуглу-Бурун), правый – склонами хребта Обурун-Хыры (Ханторын-Хыры) и его юго-восточного отрога Милья с восточным отрогом Тузлук³. Ближайшие соседние балки: с ЮЗ – Салават-Дере, с СВ – Артуч-Дере (Малба-Дере). Устье ручья Еди-Евлер (мыс Едиев-Бурун [Материалы ..., л. 15 об]) расположено в 6,7 км к СВ от прибрежной крепости Алустон VI–XV вв. и в 3 км к ЮЗ от устья балки Сотера с поселением IX–XV вв.⁴

Значительная часть долины освоена под лесные культуры (террасы, сплошные площади), её пересекают дороги (грунтовые и с твердым покрытием) и тропы. В устье балки располагаются корпуса бывшего детского оздоровительного лагеря «ДнепроГЭС»⁵.

¹ Работы выполнены при финансовой поддержке Лучистовского сельского совета Алуштинского горсовета АРК.

² С тюркского – «Семь дворов». Топоним известен, по крайней мере, с начала XIX в. [Кёппен, 1836, с. 38]. Современная русскоязычная «калька» – Семидворье. Менее распространенное греко-тюркоязычное название балки – Милья-Дереси. В литературе встречается, также, греческий (вероятно, полученный уже в новое время путем перевода с тюркского) вариант топонима «Семидворье» – «Гептаспития» [Кондараки, 1873, с. 233]. На «Топографической карте полуострова Крым», снятой полковником Бетевым и подполковником Обертом в 1842 г. (СПб., Военно-топографическое бюро) балка обозначена как Махнан-Дере. Её правый борт в нач. XIX в. именовался «Мелея» [Материалы ..., л. 17 об.].

³ С тюркского – «место, где много соли», возможно «солонец» [Белянский, 2010, с. 144].

⁴ На карто-схемах, приведенных в некоторых работах А.И. Айбабина, Семидворье обозначено юго-западнее крепости Алустон [Айбабин, 1999, с. 184, рис. 78-51; АРХЕОЛОГИЯ..., 2003, рис. 4-51]. Вероятно, это недоразумение или техническая ошибка.

⁵ В XIX в. балка, видимо, использовалась местным населением под размещение чаиров. В нач. XX в. в её приустьевой части располагалось небольшое имение профессора А.А. Брандта с тремя гектарами плодового сада [Крым, 1923, с. 443], которое после установления в Крыму Советской власти постепенно пришло в запустение. Новое строительство в Семидворье началось лишь после Второй Мировой войны. В 50-х гг. XX в.

Прямые сведения о балке Еди-Евлер в средневековых исторических источниках пока не выявлены. Для XIV–XV вв. н.э. некоторые исследователи а priori локализовали в этом месте населенный пункт *Osdaffum* или *de lo Saffo*, известный по генуэзским казначейским спискам и относившийся к консульству Солдайя [Braun, 1890, с. 25]. Иную точку зрения высказал А.Л. Бертье-Делагард, который полагал, что Еди-Евлер находился на территории генуэзского капитанства Готия [1920, с. 24].

Первое исследование археологических объектов балки Еди-Евлер было осуществлено в нач. XX в. В 1913 г. профессор А.А. Брандт на территории находившегося здесь чаира Харатан изучил руины строения, сложенного из камня на грязевом растворе (судя по опубликованной фотографии сохранность стен составляла не менее 0,7 м)⁶. В процессе раскопок им были обнаружены обломки черепицы (керамид) VIII(?)–X вв. н.э. местного (крымского) производства [Брандт, 1914, с. 8, рис. 7, 8]. Впоследствии, в 70-х гг. XX – нач. XXI вв., в балке эпизодически проводились небольшие археологические работы, выполнявшиеся сотрудниками ОАСА, а затем КФ ИА НАН Украины.

В 2003 и 2006 гг. Горно-Крымской экспедицией КФ ИА НАНУ была произведена рекогносцировочная [Тесленко, Лысенко, 2004, с. 8–13, 26–46, рис. 14–37], а затем планомерная [Лысенко, Тесленко, 2009, с. 28–37, рис. 50–71] разведка балки Еди-Евлер. В 2007 г. предпринимались масштабные раскопки двух картографированных ранее археологических объектов – раннесредневекового некрополя [Тесленко, Лысенко, 2010] и храма [Тесленко, 2011]. В комплексе с историко-архивными сведениями результаты новейших исследований позволяют составить более или менее полную археологическую карту этой территории. В целом в балке учтено 12 пунктов, 11 из которых относятся к средневековью (№№ 1–11) и 1 – к эпохе поздней бронзы (№ 12)⁷ (рис. 1).

здесь были сооружены корпуса Ново-Каховского пионерлагеря «ДнепроГЭС».

⁶ Точное местоположение этого объекта ныне не известно.

⁷ Помимо этого здесь известен объект, отнесенный исследователями к эпохе раннего железа (ориентировочно конец IX–V вв. до н.э.). Он находится в верхней части балки Еди-Евлер, в её левом борту, на юго-западном склоне холма Малбынын-Хыры, на высоте около 240–250 м н.у.м., примерно в 2 км от берега моря. Выявлен по подъемному материалу А.А. Щепинским в 60-х гг. XX в. (информация не опубликована). Частично изучен разведочным отрядом Горно-Крымской экспедиции КФ ИА НАНУ в 2005 г. (шурфы общей площадью 3 кв. м). Памятник представляет собой пятно культурных отложений (сильно нарушено при сельхозработах, площадь сохранившейся части – около 0,05 га). Непереотложенные культурные напластования мощностью 0,10–0,50 м залегают на глубине

Раннесредневековый некрополь в правом борту приустьевой части балки, на восточном хребтообразном отроге горы Тузлук (рис. 1, 1; 2, 1). Обнаружен при строительстве подземного водохранилища в 80-х гг. XX в.⁸. Тогда же частично изучен сотрудниками ОАСА. Разрозненные сведения о результатах этих исследований содержатся в нескольких работах И.А. Баранова. В очерке о памятниках раннесредневекового Крыма, помещенном в томе 3 «Археологии Украинской ССР», некрополь упомянут в разделе «Византийские памятники VIII–X вв.» среди «плитовых» могильников с погребениями «по христианскому обряду». В качестве датирующего материала указаны пряжки типа «Сиракузы» [Баранов, 1986, с. 240]. В монографии того же автора некрополь охарактеризован как «плитовый могильник VII–X вв.». Сообщается о том, что в его пределах вскрыто не менее трех «плитовых» могил, а среди погребального инвентаря помимо прочего найдены пряжки типа «Коринф» [Баранов, 1990, с. 107, табл. 6]. Позже А.И. Айбабин отнес некрополь к сельским с плитовыми могилами, возникшим в «начальный период хазарского протектората» над Горным Крымом и в целом датировал его VIII – IX–X(?) вв. [Айбабин, 1999, с. 184, 196, 199, рис. 78-51; АРХЕОЛОГИЯ..., 2003, с. 61]. В 2006–2007 гг. работами Алуштинского отряда Горно-Крымской экспедиции КФ ИА НАНУ были уточнены границы памятника, выполнена его топографическая съемка, собран подъемный материал, произведены раскопки частично разрушенных и находившихся под угрозой сноса погребальных сооружений (рис. 2, 1).

Общая площадь объекта – не менее 0,5–0,6 га. К 2006 г. часть его была нарушена эрозией, а также в процессе земляных работ. По западной – юго-западной половине некрополя проложена дорога (участок длиной примерно 90–100 м), возможно, сооруженная еще в XIX⁹ – нач. XX¹⁰ вв., а впоследствии реконструированная и 0,82–1,05 м, содержат древесные угли, обломки костей животных, фрагменты лепных сосудов и песчаниковых оселков. Среди керамики обломки горшков, чашек, мисок, цедилок, кубков. Некоторые сосуды плоскодонные, отдельные снабжены небольшими ручками. Встречаются лощеные. На некоторых фрагментах видны остатки рельефного декора в виде горизонтальных, треугольных в сечении валиков или наклонных врезных линий. По этим артефактам объект определен как остатки «таврского» поселения [Лысенко, Тесленко, 2006, с. 6–8, 66–68, рис. 8–12]. Однако, в связи с малой изученностью, а также незначительным количеством и сильной фрагментированностью керамического материала, предложенную функциональную и культурно-хронологическую атрибуцию памятника следует считать предварительной.

⁸ Со слов работников пионерлагеря «ДнепроГЭС».

⁹ Обозначена на «Топографической карте полуострова Крым», снятой полковником Бетевым и подполковником Обертом в 1842 г. [СПб., Военно-топографическое бюро]. Возможно, в это время представляла собой тропу, ведущую к располагавшимся в балке чаирам.

¹⁰ Возможно, построена или капитально реконструирована одновременно с возведением дома в имении А.А. Брандта. Во всяком случае дорога с контуром трассы, сохранившимся до

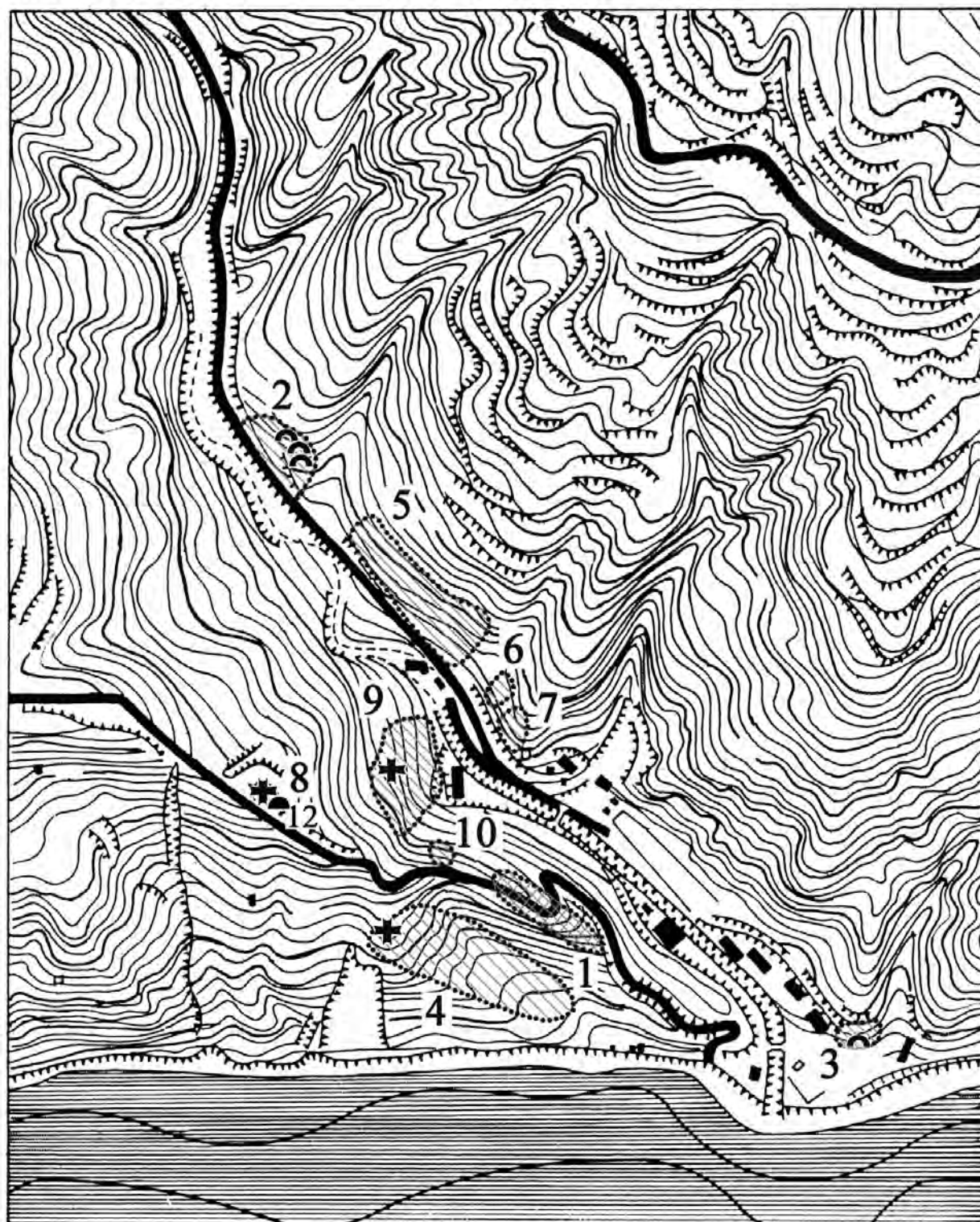
бетонированная¹¹ (в 2007 г. её ширина составляла 5–12 м, глубина врезки в северо-северо-восточный склон – до 2 м). Здесь же находится обширная террасовидная площадка (при её обустройстве срезан участок хребта длиной около 65 м, шириной до 30 м, его первоначальную высоту установить сложно), на которой располагается подземное водохранилище с подъездными путями к нему и вышка с оборудованием обеспечения спутниковой связи, а также высажены лесные культуры. По восточной – северо-восточной половине территории памятника проходит грунтовая дорога, нарезанная в 2005 г. (участок длиной около 30 м, ширина – 4–8 м, глубина врезки в юго-юго-восточный склон – до 2,3 м) (рис. 2, 1). В её бровке, на участке длиной 11 м, вскрыты остатки не менее чем двенадцати погребальных сооружений. В отвалах грунта, образовавшихся при нарезке дороги и залегающих тут же, а также в напластованиях делювия на крутом юго-западном склоне ниже памятника найдены переотложенные фрагменты костей погребенных, крупная галька, обломки песчаниковых плит, отдельные фрагменты архитектурных деталей из известкового туфа (конструктивные элементы погребальных сооружений?). Обнаружены, также, элементы погребального инвентаря: крупная дисковидная янтарная бусина (рис. 2, 1, 2)¹²; круглопроволочная серьга из желтого металла с четырнадцатигранной бусиной, украшенной зернью и каменными вставками (гранат?) (рис. 2, 1, 4)¹³; проволочная рамка пряжки из белого металла (рис. 2, 1, 6); подобная рамка с треугольным в сечении язычком с ор-

нашего времени, обозначенная как грунтовая («проселочная»), показана уже на «Схеме районной планировки Южного берега Крыма», зафиксировавшей ситуацию нач. 30-х гг. XX в. [Социалистическая реконструкция..., 1935, с. 2, 110]. Кроме того, на обочинах современной дороги местами видны скопления разномерной (в основном мелкой) морской(?) гальки, которую широко использовали при строительстве и/или ремонте дорог в Южной части Горного Крыма в кон. XIX – нач. XX вв. (до начала разработки крупных карьеров).

¹¹ Возможно, в 50–60-х гг. XX в., в процессе обустройства и функционирования пионерлагеря «ДнепроГЭС».

¹² Найдена в отвале грунта, образовавшемся при нарезке дороги. Такие бусы входили в состав женского костюма с орлино-головыми пряжками, распространенного в раннесредневековом Юго-Западном Крыму (см. [Хайретдинова, 2000, с. 96]).

¹³ Также найдена в отвале. Подобные изделия являлись характерным элементом женского костюма, реконструируемого по материалам раскопок некрополей «типа Суук-Су» Юго-Западного Крыма. Способ крепления бусины не совсем ясен. Видимо, она надета на проволоку, но признаков «крючка и петельки» для соединения кольца не отмечено. По формальным признакам (диаметр серьги – 3,8–4,2 см, бусина – прямоугольный параллелепипед со скошенными углами размером 1,25x1,25x1,4 см, треугольные грани четырнадцатигранника украшены треугольниками зерни (по 11 зернинок в каждом) и одиночными зернинками по углам, гнезда для вставок округло-овальные) серьга соответствует типу 8-2 по Э.А. Хайретдиновой. По размерам изделие занимает промежуточное положение между выделенными исследователем 1 и 2 вариантами типа, датируемыми соответственно 2 пол. VI – сер. VII вв. и VII в. в целом [Хайретдинова, 2000, с. 100–101].



- ✚ - руины христианских храмов
- ☾ - остатки гончарных горнов
- ▨ - поселение
- ⊘ - некрополь
- - курган

0 100 200 300 400 м

Рис. 1. Карта-схема расположения археологических объектов в балке Еди-Евлер.

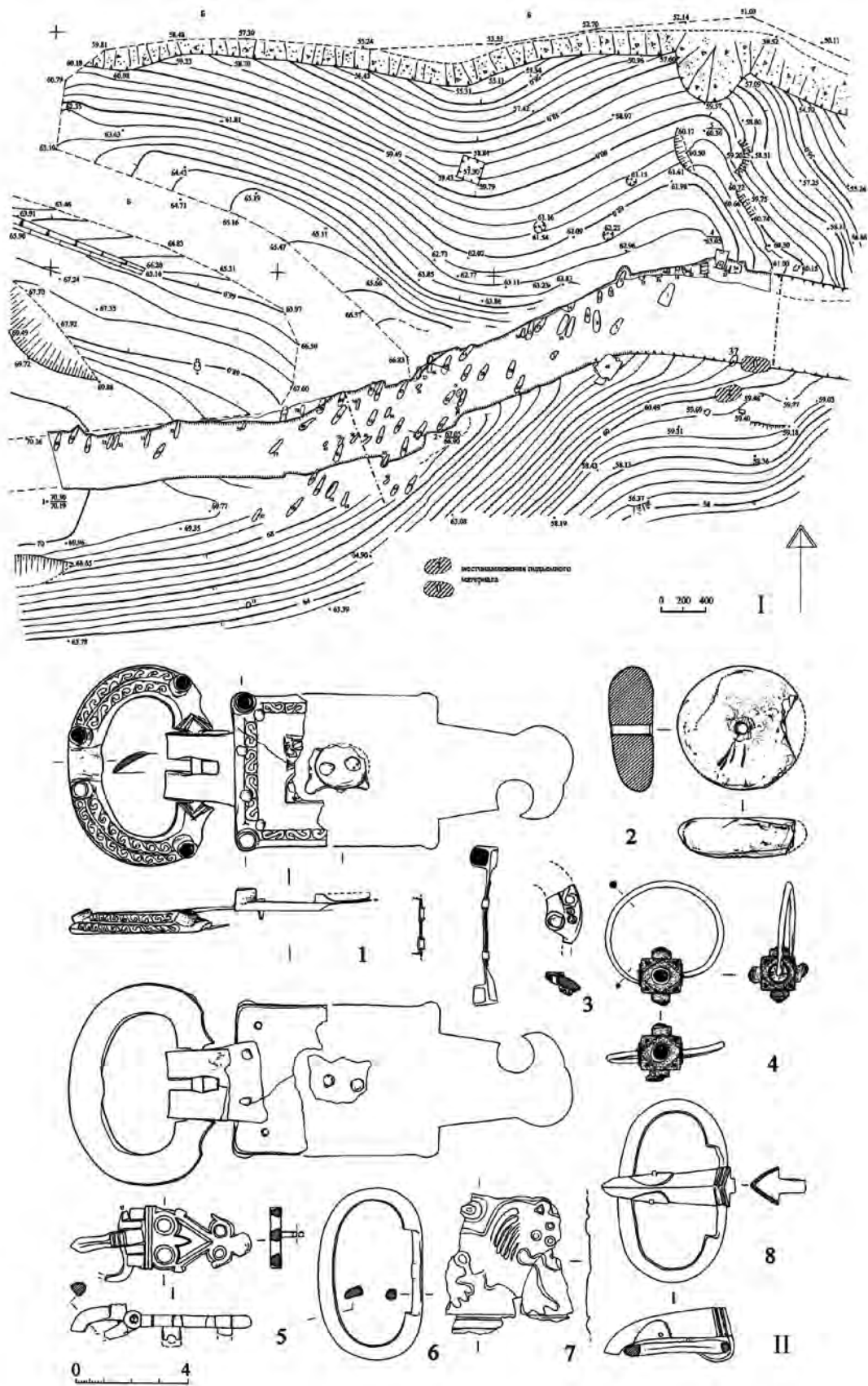


Рис. 2. Раннесредневековый некрополь на восточном склоне г. Тузлук (правый борт приустьевой части балки Еди-Евлер) (1).
 I – общий топографический план. II – элементы погребального инвентаря, подъемный материал.

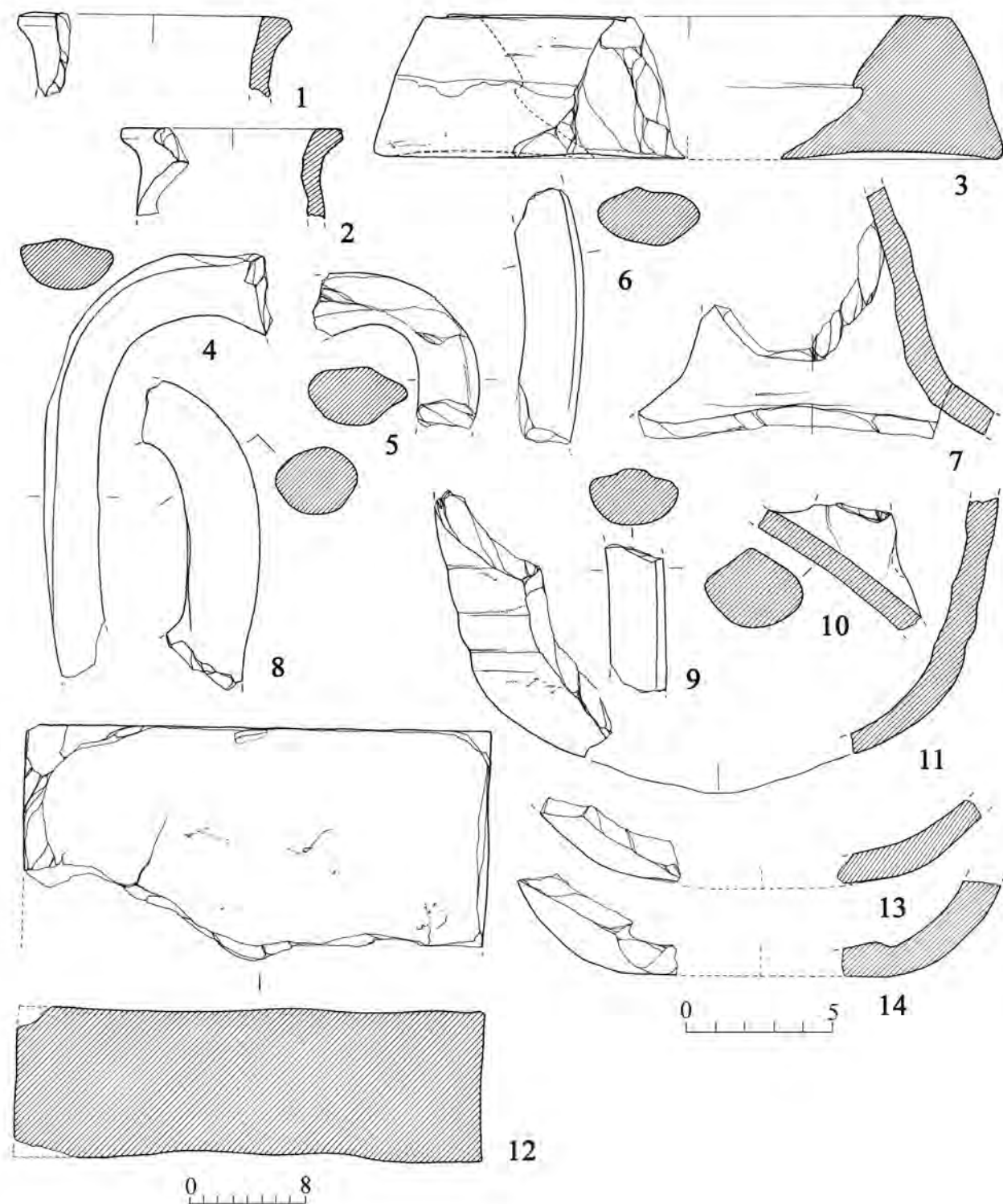


Рис. 3. Участок поселения с гончарным центром в левом борту балки Еди-Евлер (2).
Фрагменты амфор «причерноморского» типа (1, 2, 4–11, 13, 14), керамическая подставка (3), плинфа (12).

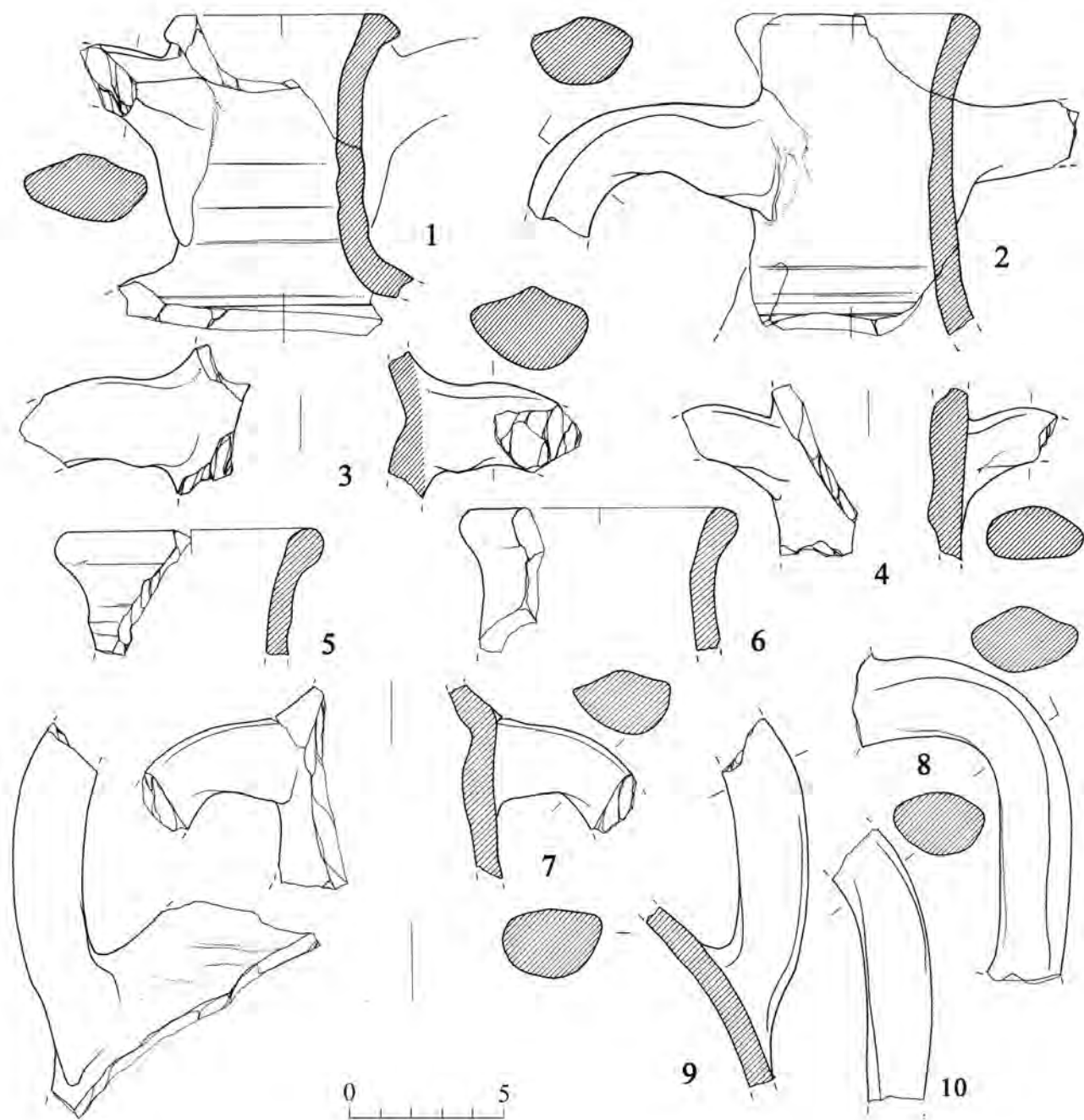


Рис. 4. Участок поселения с гончарным центром в левом борту балки Еди-Евлер (2).
Фрагменты амфор «причерноморского» типа.

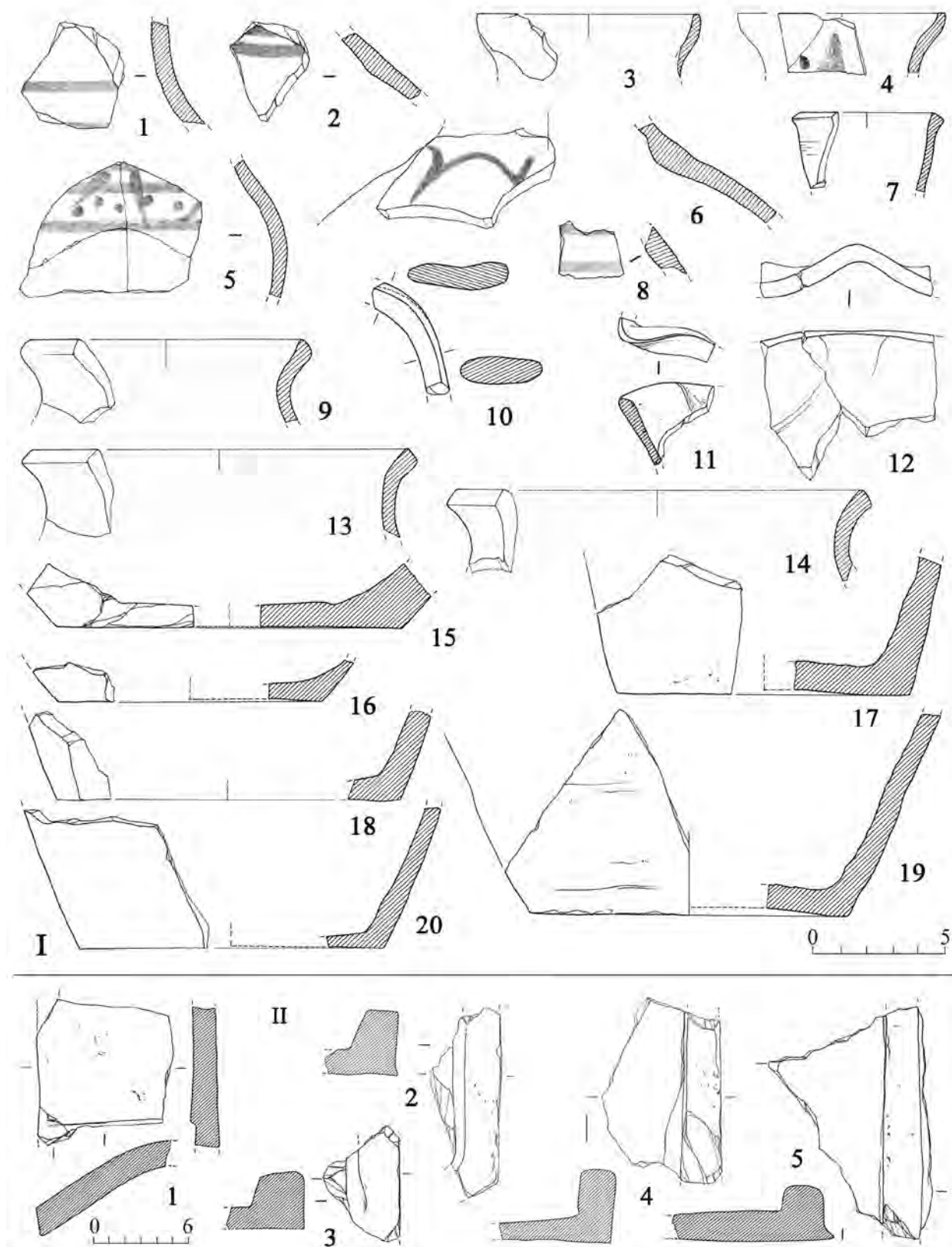


Рис. 5. Участок поселения между балкой Еди-Евлер и оврагом Салават-Дере (4).
Фрагменты столовых и кухонных сосудов (I), обломки керамид (II).

нитоморфным завершением, с тыльной стороны украшенным тремя поперечными углубленными линиями (рис. 2, II,8); щиток пряжки из белого металла с тисненым стилизованным изображением льва (рис. 2: II,7)¹⁴; обломки богато орнаментированной пряжки из белого металла (рис. 2: II,1)¹⁵; небольшой фрагмент рамки подобной(?) пряжки (рис. 2: II,3)¹⁶; фрагментированная бронзовая пряжка типа «Коринф» (рис. 2: II,5)¹⁷.

В 2007 г. вскрыто 10% площади памятника (около 600 кв. м). Учено 80 комплексов, из которых 62 раскопано, 18 – не изучено (зафиксированы на стратиграфическом разрезе по бровке дороги, локализованы по нарушенным, но не перемещенным конструктивным элементам погребальных сооружений, антропологическому материалу или элементам инвентаря). Из них 8 практически полностью уничтожены при земляных работах, проводившихся до начала исследования и после его завершения. Наилучшим образом погребальные сооружения сохранились в центре изученной части памятника. Принимая во внимание возможность того, что зафиксированная здесь плотность могил приближается к максимальной, можно предполагать, что изначально на исследованной части некрополя могло располагаться не менее 160 комплексов, а в пределах всего кладбища – порядка 1500.

Погребальные сооружения ориентированы по линии ЮЮВ–ССЗ. Большинство из них – грунтовые ямы (глубиной до 1,5 м, шириной до 0,7 м), в нижних частях которых обустроены заплечики¹⁸, удерживавшие перекры-

¹⁴ Найдена на склоне у юго-восточного края некрополя. Сходные пряжки А.К. Амброз назвал «византизированными». А.И. Айбабин объединил их в вариант 6 «больших пряжек с прямоугольным щитком». Такие изделия носили и, видимо, производили в Юго-Западном Крыму в 1 пол. VII в. [Айбабин, 1990, с. 31–32, рис. 27; Амброз, 1994, с. 54]. Частями подобных деталей костюма, возможно, были и упомянутые выше рамки (рис. 2: II, 6, 8).

¹⁵ Обнаружена на склоне. Сохранились массивная литая рамка с двумя линиями «волнообразного» орнамента и стилизованными изображениями двух зооморфных существ, приклепанная к щитку соединительная пластина («держатель») длиной 2,4 см, передняя прямоугольная часть щитка, по периметру украшенного линией «s»-видных завитков. На рамке и по углам щитка пряжки напаяны цилиндрические гнезда. В четырех из них сохранились выпуклые гранатные вставки. В центре щитка – крупное овальное гнездо, крепившееся двумя заклепками. Судя по морфологии, декору и размерам, это фрагменты «орлиноголовой» пряжки южнокрымской типологической группы. Подобные изделия по длине «держателя» относятся к варианту III и датируются 1 пол. VII в. [Амброз, 1988, с. 5; Айбабин, 1990, с. 33].

¹⁶ Найдена там же. Украшена линией «s»-видных завитков.

¹⁷ Обнаружена в нижней части того же склона. По формальным признакам пряжка сопоставима с вариантом I по А.И. Айбабину. Такие изделия характерны для инвентаря погребений группы 1, выделенной этим исследователем по материалам раскопок крымских некрополей VIII – нач. X вв., датируемой первой половиной VIII в. [Айбабин, 1993, с. 122, 126].

¹⁸ Отмечен случай, когда один заплечик заменен поставленными на ребро каменными плитами. Одна могила – с обкладкой из туфовых блоков.

тия из каменных плит или деревянных плах (2 случая)¹⁹. Одна могила – с подбоем, закрытым деревом. Еще один комплекс – с заложными плитами подбоем, впущенным с уровня поверхности каменного перекрытия первоначального захоронения. Погребения в этих могилах, как правило, одиночные и лишь в одной зафиксировано 2 костяка, располагавшихся один над другим (без признаков смещения более ранних останков). Кроме того, доследованы остатки двух склепов. В одном из них совершено 2 погребения, во втором – 5. Признаков ограбления изученных могил в древности или в новейшее время при раскопках не отмечено. Большинство погребенных залегало горизонтально, вытянуто, дорзально (лишь в одном случае зафиксировано горизонтальное согнутое левое латеральное положение тела) и было ориентировано головой на ЮЮЗ (2 костяка в одном из склепов залегали головами на ССВ)²⁰. Среди найденных в могилах вещей – элементы мужского и женского костюма (поясной набор, перстни, браслеты, серьги, бусы, подвески), предметы туалета (зеркала), инструменты (ножи, кресала с кремнями), предметы вооружения (боевой топор). Судя по этим артефактам, некрополь функционировал в 1 пол. VII – VIII(?) вв. Исходя из анализа особенностей погребального обряда следует считать достаточно высокой вероятностью того, что использовавшееся кладбище население не исповедовало христианство²¹.

Часть поселения с гончарным центром в левом борту балки, в нижней части юго-восточного склона юго-восточного отрога горы Малбынын-Хыры (рис. 1, 2). Расположена в 0,8 км от берега моря, с СВ ограничена глубоким тальвегом временного водотока, с Ю – асфальтированной дорогой. С ЮВ на СЗ объект пересекает грунтовая дорога²². Здесь обнаружены остатки

¹⁹ Морфологически эти могилы отличаются от «плитовых», которые исследователи определяют как перекрытые каменными плитами погребальные сооружения, борта которых выложены («облицованы») такими же плитами [Махнева, 1968, с. 155; Баранов, 1990, с. 106; Айбабин, 1999, с. 93]. Большинство могил, видимо, «грунтовые с заплечиками и перекрытием из плит» (см. напр. [Айбабин, 1999, с. 201]). Некоторые специалисты называют такие комплексы «могилами комбинированной конструкции, сочетающей элементы грунтового языческого и плитового христианского погребального сооружения» [Майко, 2004, с. 18, вариант II].

²⁰ Естественный рельеф местоположения некрополя, видимо, не оказал существенного влияния на ориентацию погребальных сооружений, так как склоны, на которых они расположены, не слишком круты (а во время использования кладбища были еще более пологими). Окрестные возвышенности практически не препятствуют наблюдению по крайней мере восходов Солнца в течение всего года. В связи с этим можно предполагать, что направление С–ССВ (на Полярную звезду?), куда были намеренно обращены лица большинства погребенных, для населения, использовавшего некрополь, являлось сакральным (например, отражало представления о местоположении «того света» или «прародины»).

²¹ Детальному анализу результатов раскопок могильника будет посвящена отдельная публикация.

²² Дороги врезаны в склон, высота бровок – до 1,5–3 м.

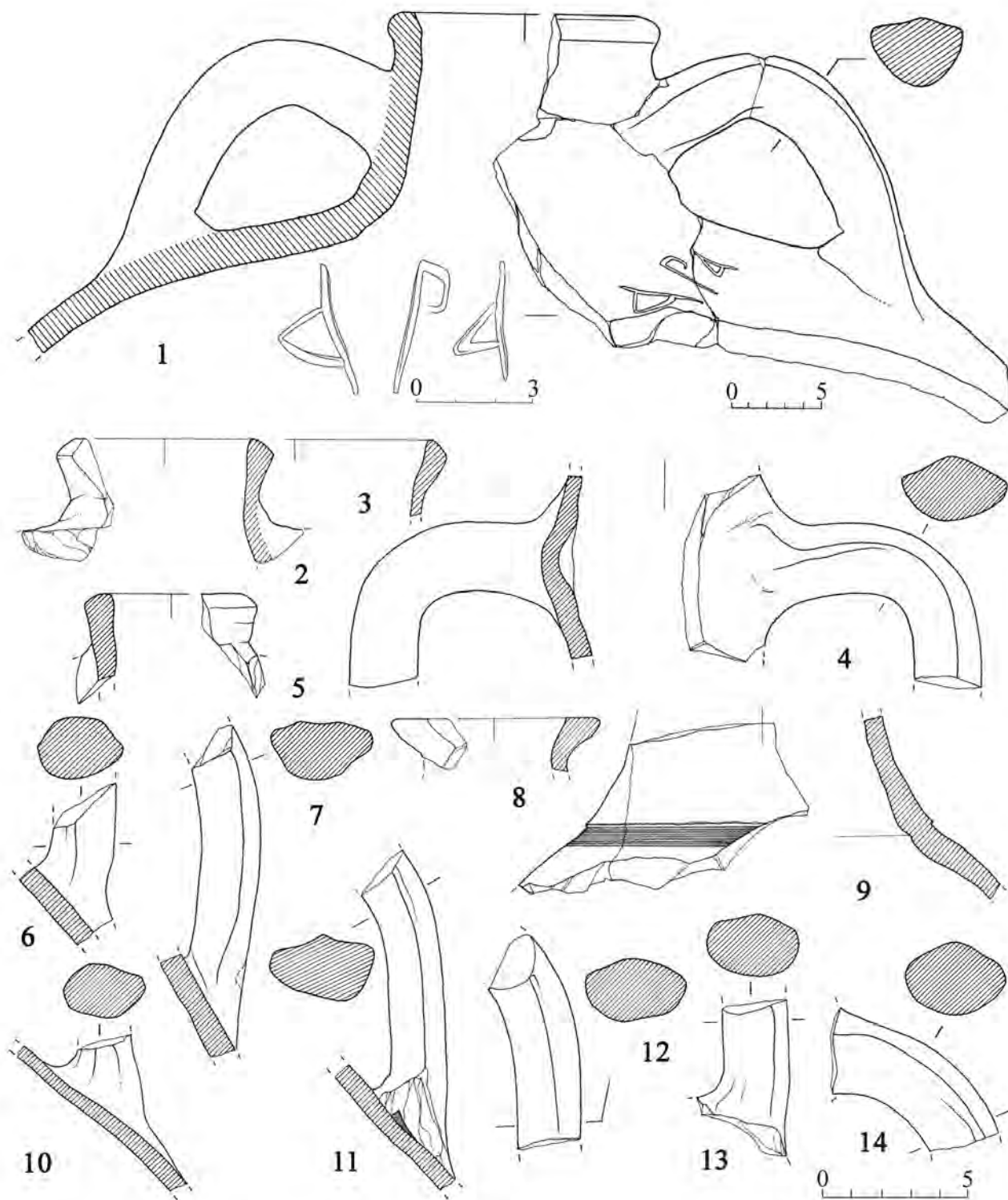


Рис. 6. Участок поселения между балкой Еди-Евлер и оврагом Салават-Дере (4).
Фрагменты амфор «причерноморского» типа.

нескольких жилищно-хозяйственных и производственных комплексов.

В бровке асфальтированной дороги, в 0,05 м от современной дневной поверхности, вскрыта линза культурных напластований (длина – 3,5 м, мощность – до 0,5 м)²³, представляющих собой слой разрушения древнего архитектурного сооружения.

В бровке грунтовой дороги видны обломки красноглиняного пифоса, залегающие *in situ* в 1–1,5 м от современной дневной поверхности. На полотне этой дороги отмечен многочисленный подъемный материал (фрагменты амфор «причерноморского» типа местного производства, пифосов, керамид, печины, плинфы (рис. 3, 1, 2, 4–14; 10, II), обломок круглой подставки под амфору (рис. 3, 3)²⁴, крупная речная галька), а также руины врезанного в склон теплотехнического сооружения (горн I). Виден фрагмент кладки (сохранность – не менее 4 рядов) из спекшихся кирпичей. Грунт вокруг объекта прокален до красно-коричневого цвета (размер пятна – 2,6х4,8 м).

Остатки еще двух подобных комплексов выявлены в правом борту тальвега временного водотока. В береговом обрыве отмечены пятна связанного с ними подъемного материала (северо-западное и юго-восточное), расположенные в 20 м друг от друга. Общие размеры северо-западного пятна – 3х10 м. Образовывающие его культурные отложения мощностью до 0,8–0,9 м залегают на глубине до 0,2 м. Их структура неоднородна. Прослежен слой разрушения теплотехнического сооружения²⁵ (горн II) и отвал производственного брака²⁶. Длина видимой части юго-восточного пятна – 5 м. В его пределах отмечены культурные напластования мощностью до 0,8–0,9 м²⁷, представляющие собой, вероятно, остатки теплотехнического сооружения (горн III).

Судя по подъемному материалу, гончарный центр функционировал во 2 пол. VIII – 1 пол. X вв. и специализировался на производстве красноглиняных амфор «причерноморского» типа (рис. 3, 1, 2, 4–11, 13, 14; 4). По профилю венчиков эти амфоры относятся к вариантам

²³ Рыхлый коричневатый грунт с большим количеством разномерного камня (в том числе крупная галька и песчаниковые плитки), фрагментами стенок красноглиняного пифоса и кирпичей.

²⁴ Фрагмент подобного изделия найден в отвалах керамического брака у горна № 1 гончарного центра в приустьевой части Канакской балки, исследованного М.А. Фронджуло в 1962 г. [Фронджуло, 1968, с. 142, рис. 7–6].

²⁵ Коричневый, местами прокаленный до кирпично-красного цвета грунт с разномерным делювием глинистых сланцев, многочисленными обломками конструктивных элементов горна, фрагментами стенок толстостенных амфор «причерноморского» типа, древесными углями.

²⁶ Слой коричневого грунта, насыщенного разномерными обломками амфор «причерноморского» типа.

²⁷ Слой коричневого, местами прокаленного до кирпично-красного цвета грунта с разномерным делювием глинистых сланцев, мелкими обломками конструктивных элементов горна, фрагментами стенок амфор «причерноморского» типа, древесными углями.

1 и 2 по А.Л. Якобсону [1979, с. 31–32] или классам 24 и 36 по ХК-95 [Романчук и др., 1995, с. 50–52, 60–61]. Такие сосуды, как и всю продукцию подобных гончарных центров, различные исследователи датируют VIII – 1 пол. IX – X вв. [Герцен и др., 2006, с. 396–401; Науменко, 2009, с. 35–50]. В качестве сырья, возможно, использовалась желто-коричневая глина, выходы которой встречаются по обоим бортам балки в окрестностях производственного комплекса²⁸.

Часть поселения с гончарным центром в левом борту балки Еди-Евлер, в нижней части юго-восточного склона хребта Хуртасан-Хыры (Абдуглу-Бурун), в пределах бывшего ДОЛ «ДнепроГЭС» (рис. 1, 3). Находится в 0,07 км от берега моря, с ЮВ ограничена тальвегом временного водотока (Артуч-Дере (Малба-Дере)), с ЮВ и ЮЗ – зданиями, клумбами и бетонными дорожками ДОЛ «ДнепроГЭС», с СЗ – строительным котлованом. Здесь, в бровке оплывшей выемки под дом кон. XIX – нач. XX вв.²⁹, прослежены 2 пятна культурных напластований (юго-западное и северо-восточное), располагающиеся в 20 м друг от друга. Юго-западное представляет собой слой разрушения гончарного горна (мощность – не менее 1 м)³⁰, вскрыто на участке длиной 6 м. В северо-восточной части бровки, на участке длиной около 1 м, виден выход культурных отложений, видимо, сформировавшихся в процессе функционирования теплотехнического сооружения (мощность – до 0,4 м, залегают на глубине до 0,5 м)³¹. Здесь же найдены отдельные невыразительные обломки амфор «причерноморского» типа (рис. 10, IV).

Определенных данных о датировке и продукции гончарного центра на основании визуального осмотра получить не удалось. Видимо, он относительно синхронен сходному объекту, расположенному в средней части балки и мог специализироваться на производстве бытовой емкостной керамики.

Часть поселения между балкой Еди-Евлер и оврагом Салават-Дере, на юго-восточном склоне горы Тузлук (рис. 1, 4). Выявлена и частично исследована в 2003 г. Алуштинским отрядом Горно-Крымской экспедиции КФ ИА НАНУ [Тесленко, Лысенко, 2004а, с. 304]. Объект сильно поврежден склоновой эрозией. Картографирован по подъемному материалу. В процессе шурфовки изучены остатки небольшого архитектурного сооружения, сложенного из местного камня на грязи (подпорная

²⁸ Вскрыты лесокультурной террасой. Мощность – не менее 1,5 м.

²⁹ Единственное сохранившееся здание этого периода в балке Еди-Евлер. Возможно, строение представляет собой часть «дачи» А.А. Брандта. В связи с этим, а также принимая во внимание созвучие топонимов «Харатан» и «Хуртасан-Хыры» не исключено, что здесь же располагался и комплекс, изученный профессором в 1913 г.

³⁰ Плотный коричневатый, местами прокаленный до кирпично-красного цвета грунт с большим количеством разномерных фрагментов кирпичей (в том числе оплавленных) и отдельными обломками амфор «причерноморского» типа.

³¹ Плотный коричневатый грунт с делювием пород таврической серии, частицами печины.

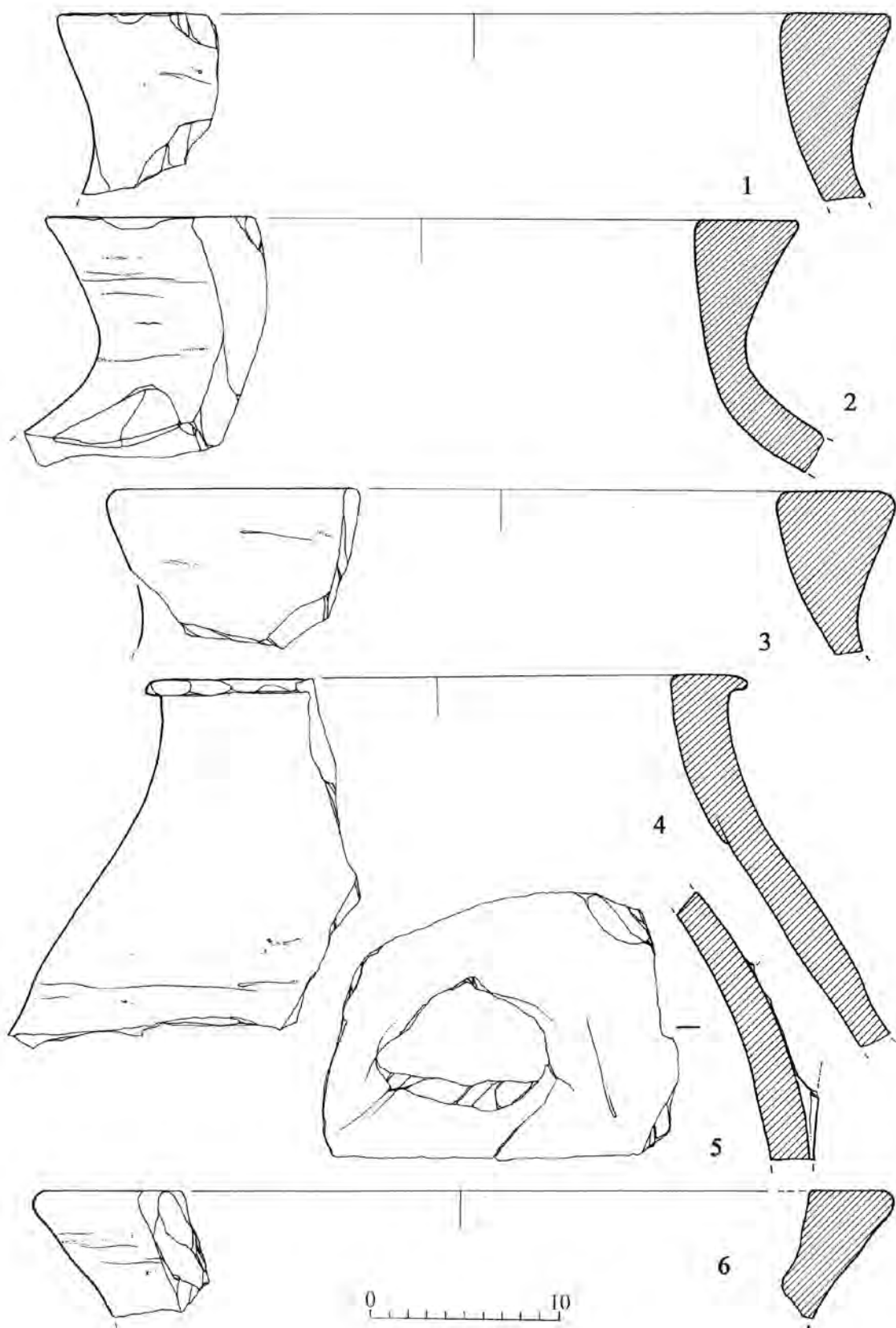


Рис. 7. Участки поселения в левом борту балки Еди-Евлер (5, 7). Обломки пифосов.

стена сельскохозяйственной террасы?), а также часть впущенной в материковый грунт ямы (ров?)³², использовавшейся в течение некоторого времени для свалки бытовых отходов из одного или нескольких жилищно-хозяйственных комплексов³³. Среди обнаруженного при раскопках керамического материала преобладают обломки изделий местного производства: красноглиняных керамид и калиптеров (рис. 5, II), пифосов, амфор «причерноморского» типа (в том числе с «зональным рифлением») (рис. 6), столовых сосудов с росписью красным ангобом (рис. 5, I, 1–6, 8). Состав глиняного теста этих сосудов аналогичен формовочной массе амфор «причерноморского» типа. На некоторых гончарных центрах VIII – I пол. X вв. отмечено совместное производство посуды с росписью красным ангобом и амфор «причерноморского» типа [Паршина, Тесленко, Зеленко, 2001, с. 58–59]. Более четко определить хронологическую позицию сосудов в настоящее время сложно. На фрагменте верхней части корпуса одной из амфор видна прочерченная по сырой глине однострочная надпись из трех греческих букв «ара» (рис. 6, I)³⁴. Кроме того, найдены обломки красноглиняных амфор с рифлением в виде «набегающей волны», гончарных красноглиняных и лепных коричневоглиняных горшков (рис. 5, I, 9, 13–19) и кувшинов (в том числе со сливом, выполненным пальцевой деформацией венчика) (рис. 5, I, 7, 10–12).

В верхней части поселения, на естественной площадке, зафиксировано скопление разномерного камня, среди которого обнаружен фрагмент архитектурной детали из известкового туфа. Возможно, здесь располагаются руины храма.

Судя по отсутствию в культурных напластованиях обломков высокогорлых кувшинов, хронологическая позиция которых определяется в рамках кон. IX – кон. XI вв. [Герцен, Науменко, 2001, с. 134–138; Герцен и др., 2006, с. 394–395; Науменко, 2009, с. 50–58], объект предварительно может быть датирован VIII–IX вв.

Часть поселения в левом борту балки Еди-Евлер, в нижней части южного склона юго-восточного отрога горы Малбынын-Хыры (рис. 1, 5). Находится в 0,6–0,7 км от берега моря, с В ограничена тальвегом временного водотока, с Ю – асфальтированной дорогой. Северную часть этой территории пересекает лесокультурная терраса. В её бровке (высотой до 2,5 м) выявлена линза культурных

³² Ширина углубления – 2,3 м, сохранившаяся глубина – 1,6 м. Яма сужается ко дну. Её северо-восточный борт слегка скруглен, юго-западный осложнен наклонным к центру уступом шириной 0,6 м, расположенным в 0,7–0,8 м от дна.

³³ Яма была заполнена рыхлым золистым грунтом с большим количеством древесных углей и обломков керамических сосудов, фрагментами костей животных, створками морских моллюсков (мидии, устрицы, пателлы), обломками хитиновых оболочек клешней мелких крабов. Встречаются линзы переотложенного материкового грунта.

³⁴ Обломки амфор «причерноморского» типа с граффити в виде букв греческого алфавита обнаружены в отвалах керамического брака у печи № 1 гончарного центра в приустьевой части Канакской балки [Фронджуло, 1968, с. 141, рис. 8].

отложений (длиной 4,5 м, мощностью до 0,7 м, залегают на глубине 0,1–0,7 м)³⁵, видимо, представляющих собой слой разрушения древнего архитектурного сооружения. Кроме того, по всей площади участка обнаружен подъемный археологический материал: крупная галька и другие камни, вероятно, происходящие из кладок средневековых строений; обломки красноглиняных керамид, пифосов (рис. 7, 1–3, 5, 6) и амфор «причерноморского» типа. По этим артефактам объект датируется VIII – I пол. X вв.

Местонахождение обломков керамики VIII(?)–X вв. в левом борту балки Еди-Евлер, в нижней части южного склона юго-восточного отрога горы Малбынын-Хыры (рис. 1, 6). Выявлено на задернованном участке склона, с В и З ограничено тальвегами временных водотоков, с Ю – асфальтированной дорогой. Подъемный материал (фрагменты стенок амфор «причерноморского» типа) обнаружен, в основном, на полотнах грунтовых троп. Признаки стратифицированных культурных отложений и руин древних архитектурных сооружений на современной дневной поверхности не отмечены.

Участок поселения в левом борту балки Еди-Евлер, в нижней части южного склона юго-восточного отрога горы Малбынын-Хыры (рис. 1, 7). Находится в 0,5 км от берега моря, с З ограничена тальвегом временного водотока, с Ю и СВ – крутыми склонами. Верхнюю часть объекта пересекает грунтовая дорога (на протяжении 35 м врезана в склон, высота бровки – до 3,5–4 м). При осмотре этой территории обнаружены остатки не менее чем двух жилищно-хозяйственных комплексов. Связанные с ними культурные отложения (залегают под дерном, на алевролитово-аргиллитовой скале, мощность – до 1,2 м) вскрыты дорогой. В западной части её бровки отмечен слой плотного коричневого грунта с большим количеством камня (в том числе гальки), обломками керамид, пифосов, амфор «причерноморского» типа. Восточнее были видны залегающие *in situ* фрагменты пифоса (рис. 7, 4) и перекрывающий их слой относительно рыхлого темно-коричневого грунта с камнями, древесными углями, фрагментами керамид (рис. 8, 1–4), амфор «причерноморского» типа (рис. 8, 13, 14), высокогорлых кувшинов (рис. 8, 5, 7), коричневоглиняных горшков и кувшинов (рис. 8, 6, 8–10), красноглиняных кувшинов с воронкообразным горлом и пальцевым вдавлением у верхнего прилепа ручки (рис. 8, 11), обломками костей животных, створками морских моллюсков (устрицы, мидии, пателлы). Здесь же найдено красноглиняное пряслице (рис. 8, 12). Очевидно, это часть «закрытого» комплекса, погибшего в пожаре, вероятно, в I пол. X в. Верхняя дата предположительно определяется по наличию обломков высокогорлых кувшинов с плоскими ручками кон. IX – кон. XI вв., а также по отсутствию фрагментов красноглиняных «грушевидных» амфор с венчиком в виде «отложного воротничка» (тип Пб по Н. Гюнсенин [1990, р. 24–28]) и византийских сфероместных амфор (тип I по Н. Гюнсенин [Güns-
³⁵ Плотный коричневый грунт с большим количеством крупной гальки и другого камня.

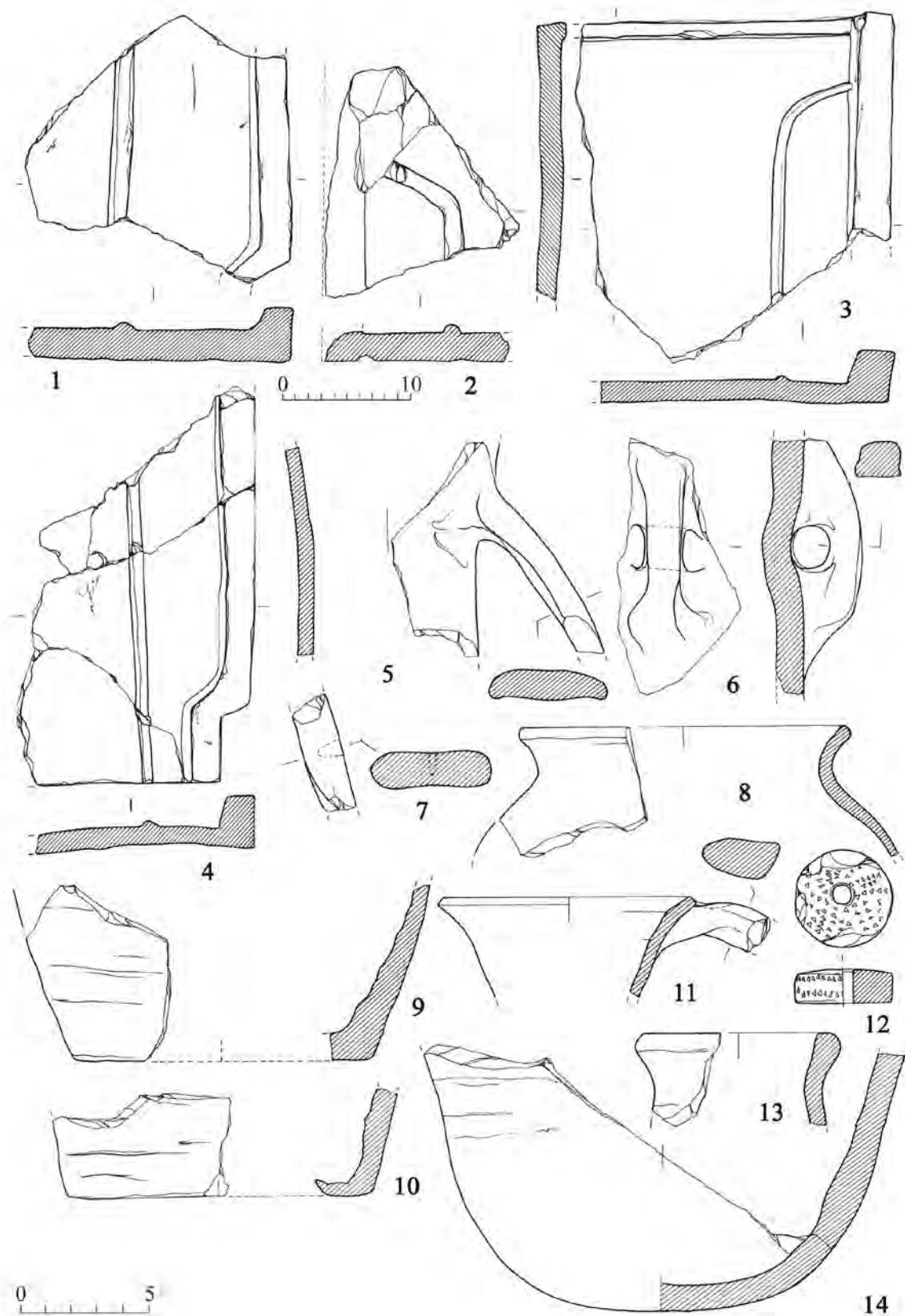


Рис. 8. Участок поселения в левом борту балки Еди-Евлер (7). Обломки керамид (1–4), высокогорлых кувшинов (5, 7), кухонных и столовых сосудов (5, 8–11), амфор «причерноморского» типа (13, 14), пряслице (12).

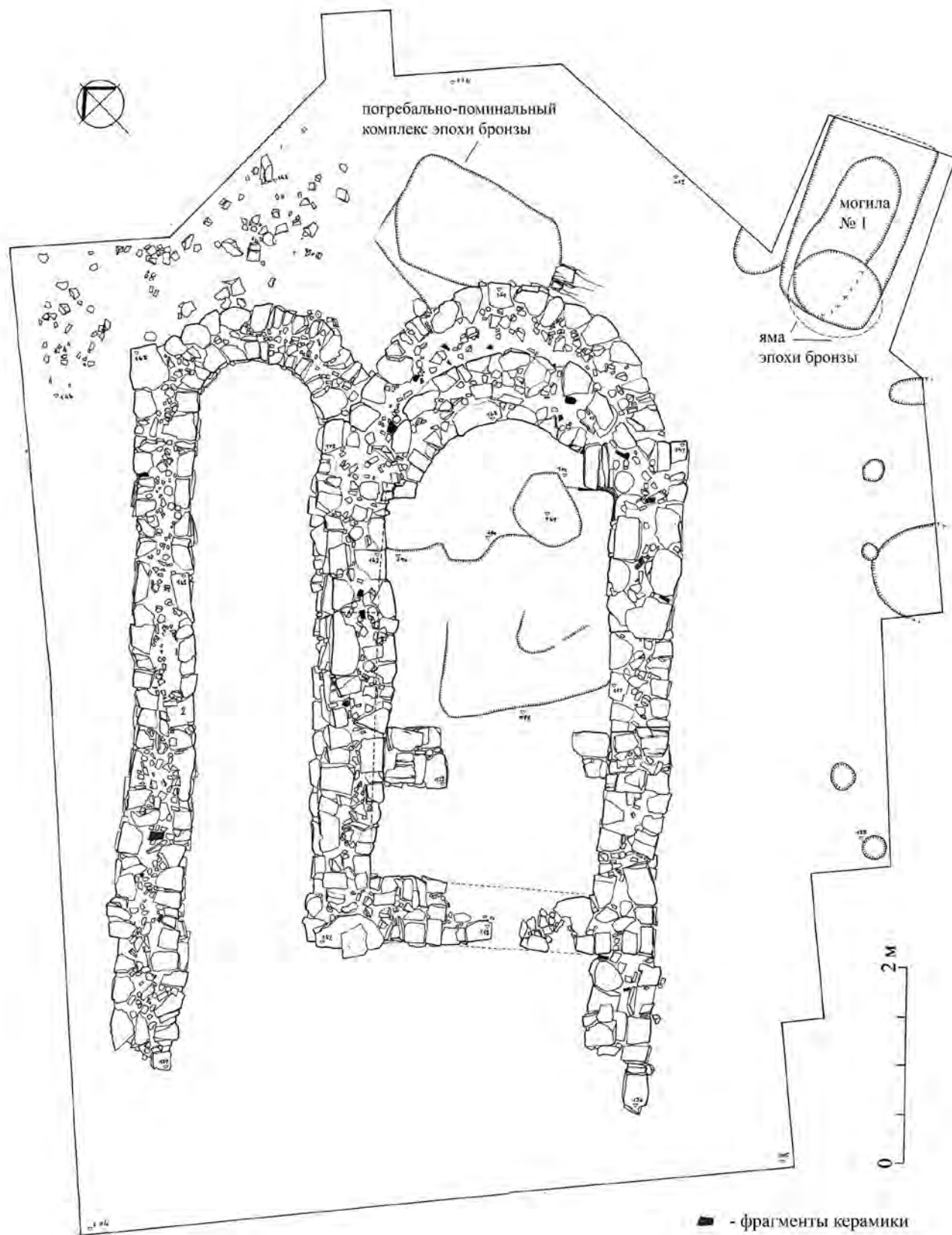


Рис. 9. Средневековый христианский храм (8) и объекты эпохи поздней бронзы (12) на г. Тузлух (правый борт балки Еди-Евлер). Обмерный план.

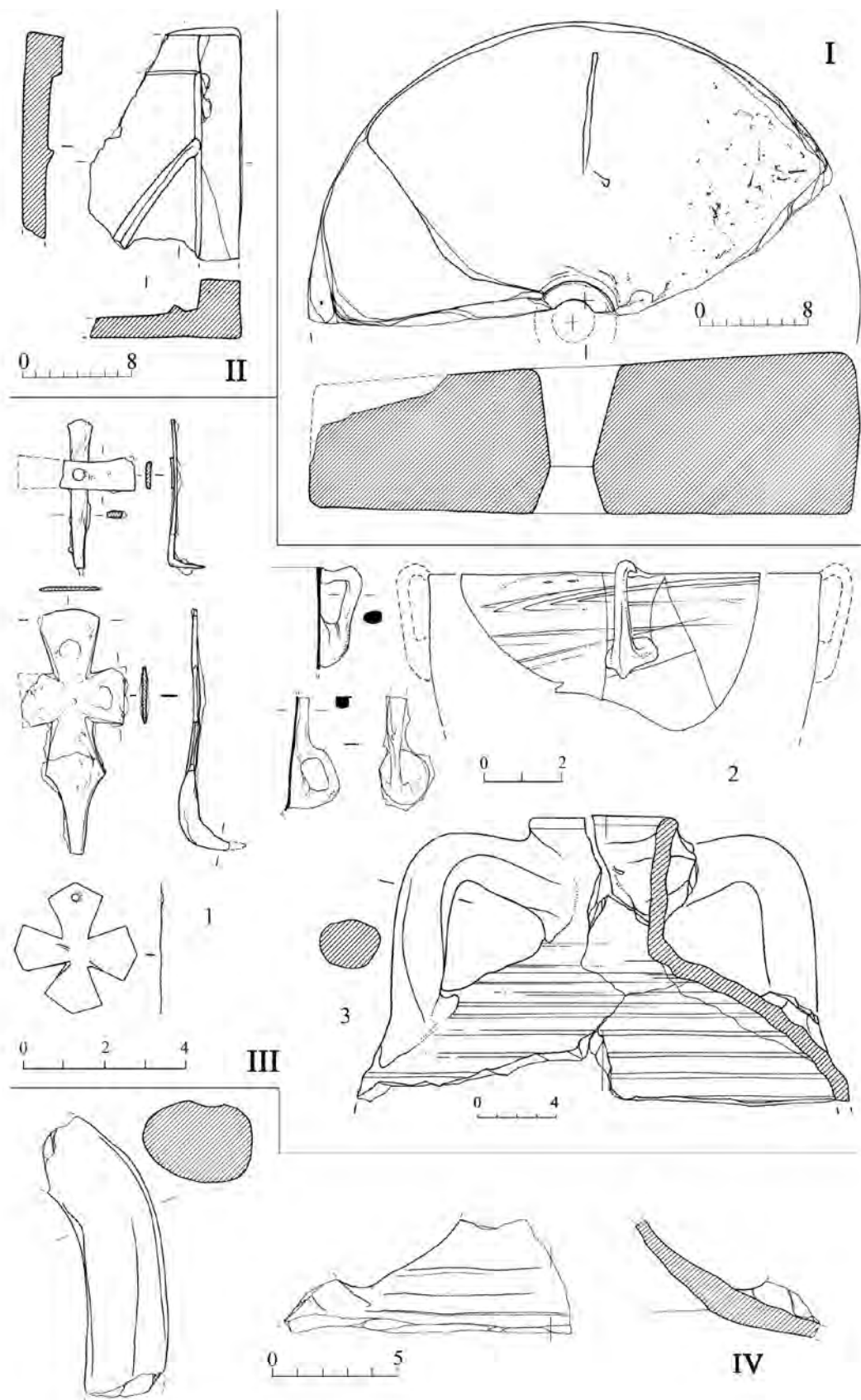


Рис. 10. Находки с территории археологических объектов в балке Еди-Евлер.

I – участок поселения в правом борту балки (9), жернов. II – участок поселения в левом борту балки (2), фрагмент керамиды. III – руины храма на г. Тузлук (8), верхняя часть амфоры «причерноморского» типа (3), фрагменты стеклянных лампадок (2), металлические кресты (1). IV – гончарный центр в левом борту балки (3), фрагменты амфор «причерноморского» типа.

enin, 1990, p. 21–24, fig. 4]), широко представленных в археологических комплексах (в том числе и крымских) со 2 пол. – кон. X – XI вв.

Средневековый храм на г. Тузлук (правый борт балки Еди-Евлер). Руины храма расположены на вершине небольшого холма Тузлук (восточный отрог г. Милья), на высоте около 186 м н. у. м., на расстоянии около 260 м от дна балки и в 380–400 м от берега моря, примерно в 350 м к СЗ от раннесредневекового некрополя (рис. 1, 8; 9). Памятник обнаружен разведочными работами Алуштинского отряда Горно-Крымской экспедиции КФ ИА НАНУ 2006 г. В 2007 г. здесь проведены целенаправленные раскопки. Полностью исследованы остатки двухапсидного храма и связанная с ним могила³⁶, содержащая два погребения (рис. 9). Общие размеры строения: ширина – 5,60–5,70 м, длина – 8,50 м. Толщина стен – около 0,68 м. Храм ориентирован на СВ (А – 47°). Остатки сооружения сохранились на высоту до 0,80 м. Кладки трехслойные двухлицевые, выполнены из разномерного камня на грязевом растворе с использованием в качестве вяжущего материковых суглинков. Анализ характера кладочного материала, а также структуры и состава грунта, заполнявшего внутренние пустоты конструкции стен, позволяет сделать вывод о том, что здание неоднократно ремонтировалось.

В стратиграфии изученных культурных отложений выделено около сорока слоев, образовавшихся на различных этапах существования средневекового культурного комплекса и связанных с его строительством, функционированием, реконструкциями, ремонтами и разрушением.

Полученный в процессе раскопок храма археологический материал представлен многочисленными обломками черепицы, амфор «причерноморского» типа (вариант 2), кухонно-столовой посуды, фрагментами стеклянных лампадок (рис. 10, III). Также найдено значительное количество кремневых обломков и чешуек (видимо, следы добычи огня при помощи кресал). Особый интерес представляют votивные металлические кресты: с удлиненным, заостренным и загнутым лучом (железные византийско-кавказского типа³⁷), а также с отверстиями для подвешивания (в основном из благородных метал-

³⁶ Грунтовая могила с заплечиками и перекрытием из плит. От основной массы погребальных сооружений расположенного ниже некрополя она отличается лишь «христианской» ориентацией, что позволяет считать достаточно высокой вероятностью генетической близости населения, использовавшего кладбище и воздвигшего храм.

³⁷ Судя по археологическим материалам Кавказа, там подобные изделия использовались в качестве «ex voto», в частности, путем прикрепления (видимо прибавления посредством загнутого заостренного окончания) к алтарной преграде храма (лит. см. [Ложкин, Малахов, 1996, с. 203–206]). В Горной Таврике также отмечены признаки практики такого рода ритуальных действий [Новиченкова, 2001, с. 8–9; Лысенко, 2011]. Исходя из археологических данных можно предполагать, что комплекс традиций, в рамках которого они осуществлялись, появился здесь в кон. VIII(?) – нач. IX вв. [Лысенко, 2011].

лов) (рис. 10, III, I). Среди последних обращают на себя внимание два изделия, вырезанные из серебряных монет³⁸ – арабо-сасанидской полудрагмы 2 пол. VII – нач. VIII вв. (подражание выпускам Хосроя II (590–628 гг.)³⁹) и дирхема чеканки Омейядов (661–750 гг.)⁴⁰. Кресты, вероятно, поступали в храм в качестве приношений [Ложкин, Малахов, 1996, с. 204, 205, 207] и служили своеобразным элементом его интерьера. Возможно они подвешивались либо по иному крепились в наиболее почитаемых местах главного нефа, в частности, вблизи каких-либо конкретных объектов поклонения (например икон)⁴¹.

Общая дата комплекса предварительно определяется по находкам крестов из восточных монет⁴² и амфор «причерноморского» типа варианта 2 в нижних слоях памятника, донной части высокогорного кувшина с плоской ручкой и фрагмента византийского белоглиняного поливного сосуда (GWW-II) [Hayes, 1992, p. 18–29] в слое разрушения юго-восточного нефа, по отсутствию среди археологического материала фрагментов красноглиняных «грушевидных» амфор с венчиком в виде «отложного воротничка» (тип IIb по Н. Гюнсенин [1990, p. 24–28]) и византийских сфероместных амфор (тип I по Н. Гюнсенин Günsenin, [1990, p. 21–24, fig. 4]), а также другой керамики, характерной для археологических комплексов 2 пол. X – нач. XI вв. [Майко, 2002, с. 48–55]. В целом период функционирования храма предположительно укладывается в рамки кон. VIII – 1 пол. IX – сер. X вв. Видимо это наиболее ранний из изученных в Таврике двухапсидных храмов.

Во 2 пол. XIV–XV вв. часть руин юго-восточного нефа использовалась для обустройства небольшого помещения, назначение которого не ясно.

Поселение с храмом в правом борту балки Еди-Евлер, на северо-восточном склоне горы Тузлук (рис. 1, 9). Находится в 0,35–0,50 км от берега моря. Занимает выположенный участок склона, с ЮВ ограничен

³⁸ Определения к.и.н. Г.А. Козубовского.

³⁹ Такие монеты выпускались арабскими наместниками Ирана, видимо, непродолжительное время и сравнительно небольшим тиражом. В пределах этого государства они обращались до кон. VII в., а на Кавказе и позднее (лит. см. [Морозов, 1998, с. 381]).

⁴⁰ В Крыму такие монеты сравнительно редки, а в Южной части Горного Крыма, видимо, обнаружены впервые (см. [Сидоренко, 2002, с. 434–437]).

⁴¹ Детальному анализу материалов раскопок храма будет посвящена отдельная публикация.

⁴² По мнению некоторых специалистов, массовый приток в Юго-Восточную Европу ранних (VII–VIII вв.) куфических монет фиксируется в нач. IX в., причем вкладах этого времени преобладают выпуски VIII в., а также сасанидские монеты и чекан арабских наместников (см. [Сидоренко, 2002, с. 448]). В то же время монета, выпавшая из обращения и используемая вторично (например как подвеска или материал для изготовления нательного креста) могла находиться в живой культуре несколько столетий (лит. см. [Морозов, 1998, с. 380]). В рассматриваемом случае, исходя из археологического контекста находки, можно предполагать, что величина временного промежутка между изъятием монет из обращения и оседанием изделий из них в храме незначительна.

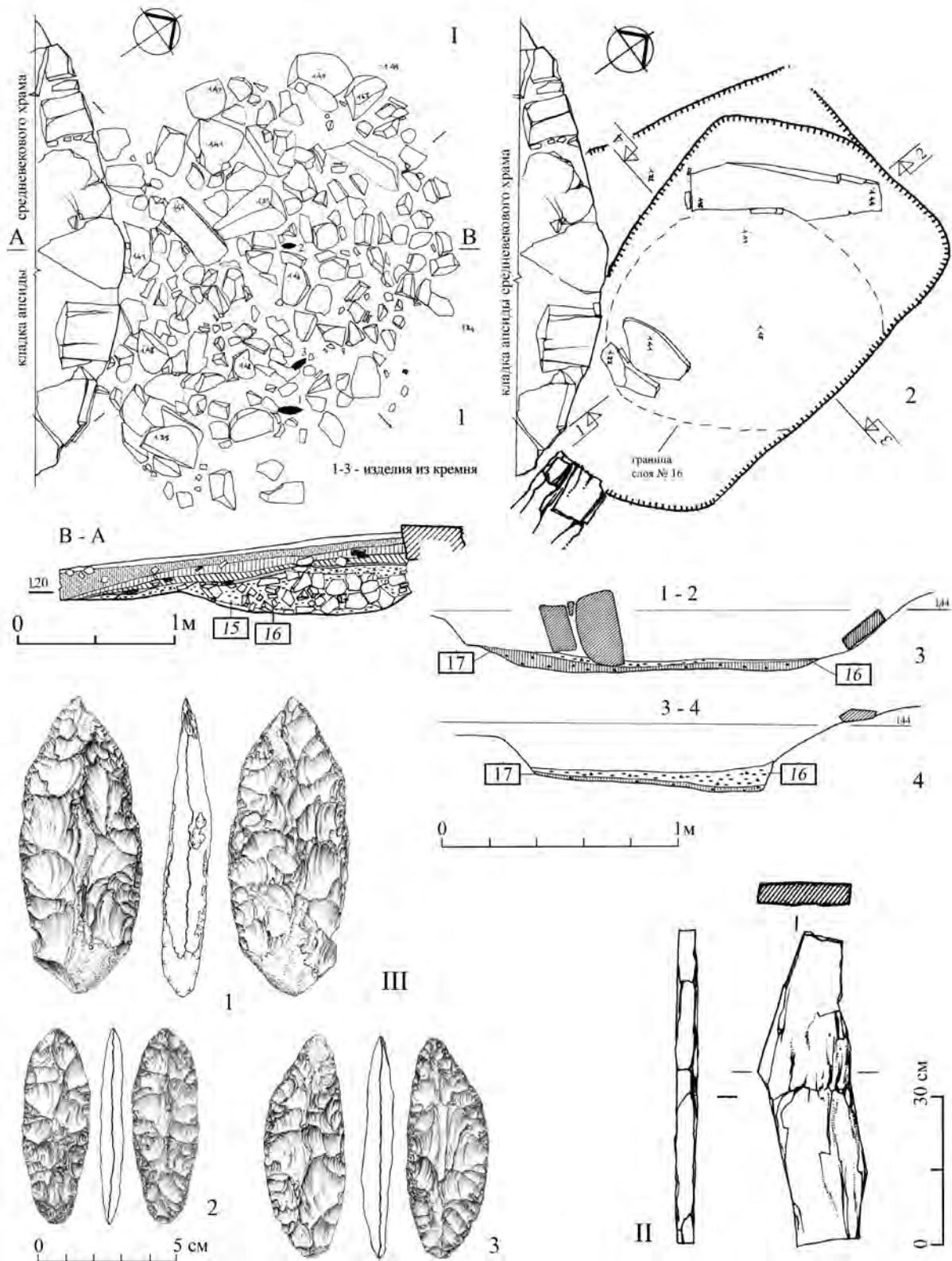


Рис. 11. Погребально-поминальный комплекс эпохи бронзы на г. Тузлух (12). I – план и разрез каменной насыпи (1), план ямы с вертикально установленными камнями и стелобразной плитой (2), разрезы; II – стелобразная плита; III – кремневые артефакты из заполнения комплекса: 1 – заготовка двустороннего орудия, 2 – листовидный наконечник, 3 – сегментовидный серп бондарихинского типа.

ный тальвегом временного водотока, с СЗ – небольшим водораздельным хребтом, с ЮЗ – крутым склоном. При осмотре этой территории обнаружено по крайней мере 3 оплывшие террасы (шириной до 20 м), на которых видны скопления камня (на современной дневной поверхности заметно 5–6), располагающиеся рядами поперек склона (видимо, остатки средневековых жилищно-хозяйственных комплексов). Среди камней найдены фрагмент жернова (изготовлен из конгломерата) (рис. 10, *Л*), обломки керамид, «ножки» и стенок пифосов (VIII–X вв.), частица печины. На верхней террасе выявлены руины христианского храма, сложенного на известковом растворе из местного (иногда подтесанного) камня с применением архитектурных деталей, изготовленных из известкового туфа (ширина кладки – не менее 0,75–0,80 м). Строение ориентировано по линии ЮЮЗ–ССВ (A° – около 30°), общие его размеры без зачистки установить сложно. На современной дневной поверхности видна часть контура апсиды здания (на участке длиной около 3 м). В алтарной части церкви была выкопана яма овальной в плане формы (размером 1,0x1,8 м)⁴³. Исходя из состава немногочисленного подъемного материала можно предполагать, что объект возник не ранее 2 пол. VIII – 1 пол. X вв.

Часть поселения в правом борту балки Еди-Евлер, на северо-восточном склоне горы Тузлук (рис. 1, *10*). Находится в 0,3 км от берега моря, с С ограничена крутым склоном. Объект пересекает грунтовая тропа. При его осмотре выявлен немногочисленный подъемный материал: фрагменты стенок амфор «причерноморского» типа и высокогорлых кувшинов, а также отдельные экземпляры крупной гальки, видимо, происходящие из кладок средневековых построек. Дата – предположительно 2 пол. VIII – 1 пол. X вв.

Каменоломня у источника Тапшан-Гя. Выявлена в 1984 г. сотрудниками Горно-Крымской экспедиции ОАСА (рук. В.Л. Мыц). Находится в верхней части правого борта балки, на юго-восточном склоне горы Южная Демерджи, в 4,2 км от берега моря, на высоте около 570 м н. у. м. Обнаружены мощные водно-хемогенные (коррелятные) карстовые отложения (известковый туф)⁴⁴, которые в период средневековья разрабатывались как сырье для изготовления архитектурных деталей. Видны места выборки туфа и отдельные пиленные блоки.

Археологический комплекс эпохи поздней бронзы на вершине г. Тузлук (правый борт балки Еди-Евлер). Обнаружен в 2007 г., стратиграфически ниже исследо-

вавшихся здесь руин средневекового храма. Изучено два объекта, располагавшихся в 2,4 м друг от друга (рис. 3; 9; 11; 12).

Один из них, вероятно, представляет собой остатки культового сооружения. Это впущенная в материковый грунт яма, верхняя часть заполнения которой, сформированная размерным камнем (в основном местный аргиллит), коричневым грунтом и мелкой галькой, видимо, образовывала выделяющуюся в рельефе небольшую курганообразную насыпь (рис. 11, *1, сл. 15*). Ко времени исследования объект возвышался над поверхностью материка не более чем на 0,05–0,08 м. Его верхушка, видимо, была разобрана при подготовке площадки под строительство христианского храма. Сохранившаяся часть каменной наброски в плане овальная (1,90x1,50 м), вытянута по линии СЗ–ЮВ, мощностью до 0,35 м. В ней найдено три кремневых артефакта (рис. 11, *1, 1–3*).

Яма под насыпью в плане подтрапециевидная со скругленными углами (1,40x1,90 м, общая глубина – до 0,30–0,40 м), ориентирована по линии СЗ–ЮВ (отклонение направления продольной оси от меридионального – не более 15°). Её стенки покатые, их профиль усложнен уступом (высота – до 0,80–0,12 м), обрамляющим округлое дополнительное углубление в центре (диаметр – около 1,30 м). В его южной части зафиксированы два установленных субвертикально (на узкие грани), примыкающих друг к другу широкими поверхностями, уплощенных камня (рис. 11, *1, 2, 3*). Один из них – глыба конгломерата (размер 0,32x0,35x0,17 м), обращенная к ССЗ. Второй – блок аргиллита, подпирающий глыбу с ЮВ. У северо-северо-западного края углубления располагалась стелообразная плита местного песчаника (размер – 0,27x0,85 м, толщина – около 0,06 м), общие очертания которой с определенной долей условности могут восприниматься как антропоморфные (рис. 11, *1, 2, 3, 11*). Она залегала плашмя на стенке ямы, была ориентирована по направлению ЮЗ–СВ⁴⁵. Заполнение углубления под насыпью двухслойное⁴⁶. Археологический и антропологический материал в нем отсутствовал.

Однозначно определить функциональное назначение объекта сложно. Возможно он представлял собой специфический погребально-поминальный/меморативный комплекс (кенотаф) или святилище, созданное по особому случаю, использовавшееся в течение короткого промежутка времени, а затем преднамеренно законсервированное («погребенное»). О хронологической позиции сооружения можно судить по найденным при его исследовании технологически близким изделиям из кремня. Обнаружены два двусторонних орудия (вкла-

⁴³ Отвал из неё образован светло-коричневым грунтом с очень большим количеством комков разрушенного известкового раствора, фрагментов архитектурных деталей из известкового туфа, камней с налипшими на них частицами известкового раствора, а также отдельными обломками стенок амфор «причерноморского» типа, стенок и венчиков красноглиняных пифосов, красноглиняных керамид (многие фрагменты с налипшими на них частицами известкового раствора).

⁴⁴ Сформировались, предположительно, в дофиновском интерстадиале позднего вюрма (возраст – около 20000 лет) [Дублянский и др., 2002, с. 111].

⁴⁵ Не исключено, что упомянутые крупные камни предназначались для фиксации основания стелообразной плиты, которая возможно, изначально была установлена вертикально.

⁴⁶ Насыпь подстилал плотный желтовато-коричневого грунта с большим количеством мелкой гальки, угольками и мелкими фрагментами костей животных (мощность – до 0,10 м) (рис. 11: 1, сл. 16). Ниже, на дне ямы, вскрыт плотный оливково-коричневый грунт с мелкими угольками (мощность слоя – до 0,05 м) (рис. 11: 1, сл. 17).

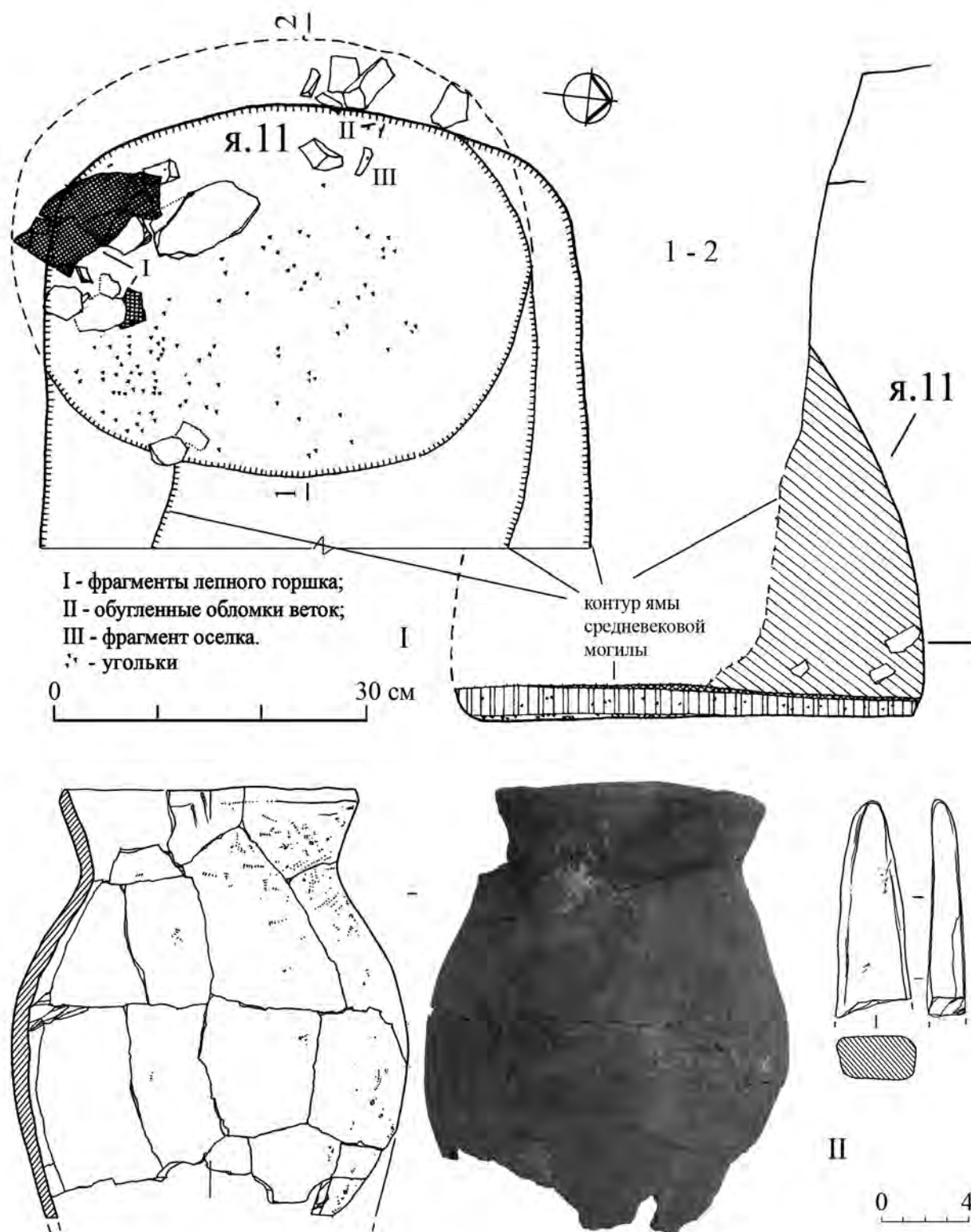


Рис. 12. Яма эпохи бронзы на г. Тузлук (12). I – план, разрез. II – лепной горшок и оселок из заполнения.

дыш серпа бондарихинского типа и листовидный накопчик), а также заготовка двустороннего орудия (рис. 11, III)⁴⁷. На территории Донбасса подобные вкладыши серпов датируются XII–X вв. до н. э. [Колесник, Гершкович, 2001, с. 97–118].

Второй изученный объект комплекса выявлен юго-восточнее культового сооружения (рис. 9). Это остатки впущенной в «материк» хозяйственной ямы. Большая её часть разрушена в эпоху средневековья при устройстве могилы. Зафиксировано дно и юго-западная половина бортов сооружения (рис. 12, I, я. II). Яма, видимо, колоколовидная, с плоским горизонтальным овальным в плане дном (0,81x0,98 м). Её общая предполагаемая глубина – около 1 м (сохранившейся части – до 0,70–0,80 м). На дне прослежено два слоя угольков с обожженной глиной (рис. 12, I). Возможно это свидетельство того, что сооружение периодически (по крайней мере дважды) обжигалось изнутри. Здесь же обнаружен фрагмент оселка и обломки лепного горшка (рис. 12, II). Форма сосуда восстановлена на $\frac{3}{4}$. Тулово овалоидных очертаний с максимальным расширением чуть выше середины высоты. Горло невысокое, в виде раструба, венчик прямой, слегка заужен к краю, внешняя поверхность заглажена. Обжиг неравномерный. Черепок плотный, на изломе от приглушенного красного до черного цвета. В глиняном тесте видны примеси мелкой и средней дресвы аргиллитов и кварцитов, мелкозернистый песок (в т.ч. черный), частицы рыхлого минерала белого цвета (известняк). Сосуд изготовлен в технике ленточного налёпа. Д венчика – 15 см. Сохранившаяся высота корпуса – 20,5 см. По определению к.и.н. Я.П. Гершковича, горшок датируется эпохой поздней бронзы (XII–X вв. до н.э.).

⁴⁷ Определения д.и.н. В.П. Чабая. В Крыму находки кремневых вкладышей серпов различных типов характерны для предгорных поселений эпохи поздней бронзы (см. [Колотухин, 1996, с. 21–23, рис. 11: 19, 20; 12: 2; 15: 23, 24; 16: 11; 17: 11, 12; Колотухин, 2003, с. 45, рис. 65: 13, 14, 16, 17, 20–22, 24, 25]) и начала эпохи раннего железа (см. [Колотухин, 1996, с. 27, рис. 27: 3–8]).

Некоторое представление об относительной хронологии изученных объектов дает сопоставление особенностей состава связанных с ними культурных напластований. Так наличие в засыпи хозяйственной ямы мелкой гальки, подобной обнаруженной в заполнении культового сооружения, видимо свидетельствует о том, что яму прекратили использовать уже после его обустройства. Насколько эти события отдалены друг от друга во времени, судить сложно.

Исследованный на г. Тузлух археологический комплекс эпохи поздней бронзы – один из немногих документированных объектов такого рода в Южной части Горного Крыма. Памятники этого периода в регионе до сего времени мало известны и практически не изучены [Колотухин, 1996, с. 20–21; Колотухин, 2003, с. 12, 27].

В целом можно констатировать, что балка Еди-Евлер использовалась человеком в эпоху поздней бронзы – раннего железа(?), а затем в период средневековья, по крайней мере, с VII в. н.э. В её нижней части располагался некрополь типа «Суук-Су» – крайний северо-восточный из известных памятников такого рода. По мнению некоторых исследователей, эти объекты маркируют пределы «страны Дори», упомянутой Прокопием Кессарийским [Амброс, 1994, с. 59–65]. Во 2 пол. VIII–IX – 1 пол. X вв. здесь находилось крупное поселение (общая площадь – не менее 5 га) с двумя гончарными центрами и 2–3 христианскими храмами, жители которого, видимо, вели комплексное хозяйство, одной из главных отраслей которого было товарное виноделие. О характере использования балки Еди-Евлер после сер. X в. определенных данных пока нет. Известно лишь о существовании во 2 пол. XIV–XV вв. на г. Тузлух, на руинах более раннего средневекового храма, небольшой постройки неясного назначения.

Проведенные работы показали информативность и перспективность исследования расположенных в восточной части Южной Таврики археологических объектов, которым в течение последних 25 лет не уделялось должного внимания.

Abstract

A.V. LYSENKO, I.B. TESLENKO

COMPLEX OF ARCHEOLOGICAL OBJECTS IN EDI-EVLER VALLEY AND IT NEAREST ENVIRONS (brief results of researches 2003–2007)

The brief results of archeological investigations in the Edi-Evler valley and its nearest environs (Semidvorie village, Alushta, Crimea) spent by the Mountain-Crimean expedition (NAS of Ukraine, IA, Crimean branch) in 2003, 2006 and 2007 are presented in publication. Results of researches allow confirming, that this territory was used by Taurica population during an epoch of the late bronze and then during the Middle Ages at least from VII century a.c. There is the necropolis of «Suuk-su» type in its bot-

tom part. It's the last northeast ones among known monuments of such kind. In second half of 8-9th – first half of 10th centuries there were a large settlement (a total area near 5 hectares) with two potteries productions centers and two or three Christian temples. We have no data how the Edi-Evler valley has been used after middle 10th century. There are only remains of small unidentified construction of the second half of 14-15th on the ruins of earlier medieval temple on a Tuzluk hill.