

## РАННЕСРЕДНЕВЕКОВЫЙ КИНЖАЛ ИЗ РАСКОПОК ГОРОДИЩА КАРА-ТОБЕ

Городище Кара-Тобе расположено у г. Саки в Северо-Западном Крыму, между двумя солеными озерами – Сакским и Сасык. Судя по всему, у городища находилась развилка древних дорог [Внуков, 1990, с. 104, 105]. Возникает поселение в IV в. до н. э. и существует до конца I в. н. э. [Внуков, Коваленко, 2004, с. 306].

Публикуемый кинжал<sup>1</sup> (№ по п.о. КТ-07/169) (рис. 1, 2), как уже ясно из названия статьи, не имеет отношения к функционированию античного поселения на Кара-Тобе. Кинжал обнаружен в северо-восточном углу квадрата 72 (глубина 0,4-0,6 м), где зафиксирован перекоп глубиной до 0,45 м, с древесным тленом на дне. Как показали исследования 2008 года, перекоп этот относится к 30-м годам XX в. Вероятнее всего, кинжал происходит из верхней части нижележащего слоя.

Клинок обоюдоострый, без перекрестия, с навершием, форму которого, в силу плохой сохранности находки, трудно идентифицировать четко, но можно предположить, что оно имело сердцевидную форму. Следов обкладки рукояти нет. Под окислами сохранилось металлическое ядро. Железо античного времени такой сохранности на городище не встречается.

Клинок с похожим навершием рукояти происходит из Новопокровки (рис. 1, 1). В погребении, где он был найден, под костями скелета был обнаружен древесный тлен от носилок [Айбабин, 1999, с. 175]. Погребение в Новопокровке датируется VII в. и принадлежит к раннехазарской этнокультурной общности [Гаврилов, 1996, с. 112]. Рядом с костями были найдены золотые височные подвески, аналогии которым прослежены в погребениях конца VII в. из Прикубанья и Уфы. Все эти могилы по обряду захоронения и конструкции близки к погребениям VII – начала VIII вв. тюрк-тюгу на Алтае, из Тувы, Восточного Казахстана и с путей миграции хазар в Нижнем Поволжье [Айбабин, 2003, с. 56].

Несмотря на схожесть в форме навершия, клинки различаются. Найденный на Кара-Тобе – это собственно кинжал, двулезвийный, без перекрестья, общей длиной около 20 см, шириной у рукояти 2,5 см, сужающийся к острию. Длина лезвия около 12 см.

Клинок же из Новопокровки имеет форму ножа. Он однолезвийный, общей длиной 11,5 см (это лишь сохранившаяся часть, можно предположить, что клинок был длиннее – около 13-14 см), шириной 1,2 см, так же сужающийся к острию. Судя по размерам, вряд ли нож был боевым. Кроме того, навершие новопокровского клинка более четко выраженной сердцевидной формы, в то время как форму навершия кара-тобинского кинжала четко идентифицировать сложно. Так же следует

отметить, что аналогия не прямая.

Существует так же другая аналогия кинжалу обнаруженному на Кара-Тобе. Это кинжал с кольцевым навершием на рукояти из погребения всадника, обнаруженного в 1928 году Н. С. Басрамовым на могильнике городища Тепсень [Майко, 2002, с.99-108]. Кинжал этот, лучшей сохранности чем кара-тобинский, он близок по форме и размерам, что позволяет привлечь его в качестве аналогии. Тепсеньское погребение датируется в.п. VIII в., хотя этот вопрос до сих пор остается открытым, то же касается и этнической атрибуции. В. В. Майко допускает, что погребение праболгарское [Майко, 2004, с. 154-156, Рис.86-2].

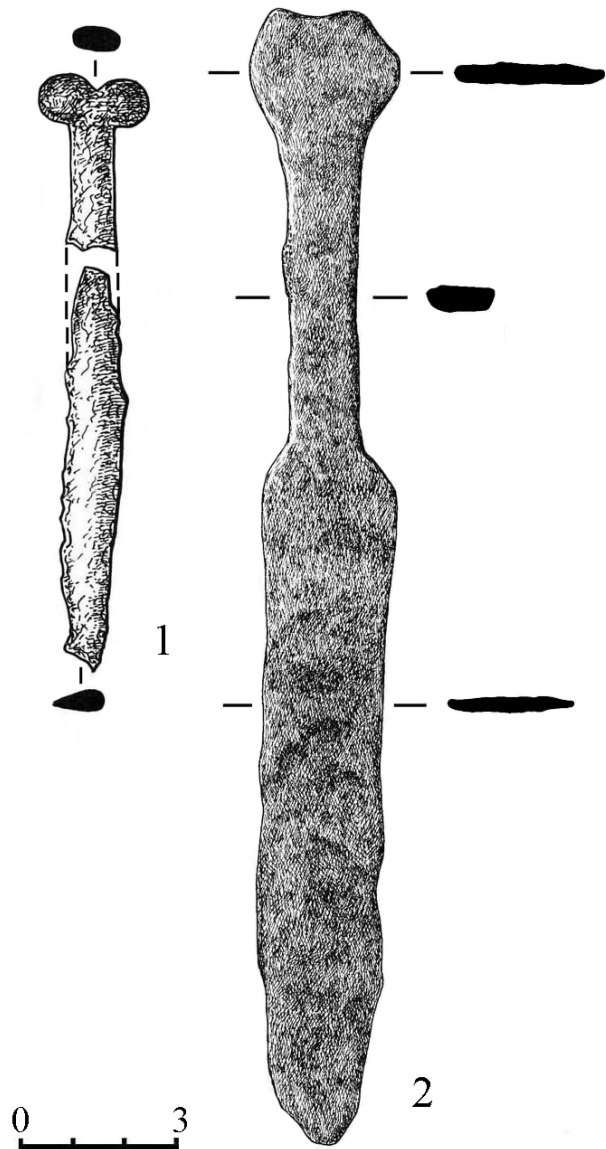


Рис. 1. Кинжалы из Новопокровки (1) и Кара-Тобе (2).

<sup>1</sup> Авторы выражают благодарность С.Ю. Внукову за возможность опубликовать данную находку.

Памятники эпохи средневековья Северо-Западного Крыма исследованы в гораздо меньшей степени, чем синхронные им памятники в других частях полуострова. По мнению А.Л. Якобсона, между античным и средневековым населением не существовало преемственной связи [Якобсон, 1973].

Если наш кинжал, относится к раннему этапу пребывания носителей салтово-маяцкой культуры в Крыму, то его появление здесь можно связать с периодом стабилизации политической обстановки в регионе, в результате чего происходит бурное развитие экономики, улучшение демографической ситуации и возрождение поселений на всем полуострове [Якобсон, 1970, с. 192-193]. В середине – второй половине VIII в., по мнению ряда исследователей, появляется около 250 новых поселений на территории Крымского полуострова [Баранов, 1986, с. 245].

Эти выводы подтверждают находки из Северо-Западного Крыма. Это обнаруженные на Тарханкутском полуострове А.Н. Щегловым следы трех поселений и остатки маяка у с. Окуневка [Щеглов, 1970, с. 259], поселения на месте античных городищ Калос-Лимен и Чайка [Уженцев, 2006, с. 135; 13], находки раннесредневекового материала на Сакской пересыпи [Ланцов, 2003, с. 52]. А.И. Айбабин в своей монографии, посвященной этнической истории в ранневизантийское время, приводит 7 поселений этого периода, известных ему в Северо-Западном Крыму: Калос-Лимен, Ойрат, Тарпанчи, Лазурное, Беляус, Чайка, Саки [Айбабин, 1999, с. 184, рис. 78]. У И.А. Баранова, в его работе о Таврике в эпоху

раннего средневековья, в Северо-Западном Крыму локализуется 9 памятников раннесредневекового времени: Саки, Евпатория (юго-восточная окраина города), Евпатория (на месте античного городища Чайка), оз. Донузлав (на месте античного городища Беляус), Лазурное, Тарпанчи (на месте античного городища), Морское (на месте античного городища), Оленевка, Черноморское (на месте античного городища Калос-Лимен) [Баранов, 1990].

Наша находка, не имеющая отношения к античному времени, позволяет предположить наличие на Кара-Тобе раннесредневекового поселения, тем более, что находки средневекового времени постоянно встречаются при раскопках этого поселения, однако средневековых слоев и архитектурных остатков здесь пока не обнаружено.

Возможно, что в средневековье поселение, расположенное на Кара-Тобе, имело те же функции, что и античное – контролировало дороги, проходящие возле него. Вероятнее всего, в это время функционировала старая дорога, ведущая вдоль моря в Херсонес и служившая для связи Херсонеса с Поднепровьем [Кутайсов, 1990, с. 160]. Об этом позволяют судить и средневековые находки с Сакской пересыпи. С.Б. Ланцов не исключает наличия здесь даже небольшого придорожного храма типа базилики [Ланцов 2008, с. 13].

Публикуемая находка расширяет круг раннесредневековых памятников Северо-Западного Крыма и позволяет сделать заключение, что кара-тобинский холм не потерял своей роли, как стратегический пункт при въезде в вышеупомянутый регион, и в средневековое время.

## Abstract

M.S. SHAPCEV, E.I. SEIDALIEV

### EARLY-MEDIEVAL DAGGER FROM THE EXCAVATION OF KARA-TOBE SITE

The article is devoted to the publication of a medieval iron dagger found on the Greek-barbarian site of Kara-Tobe. Basing on the analysis of analogies to the discovered blade,

assumptions concerning the existence of a medieval settlement dated by Saltovo period on the place of the ancient site were put forward.