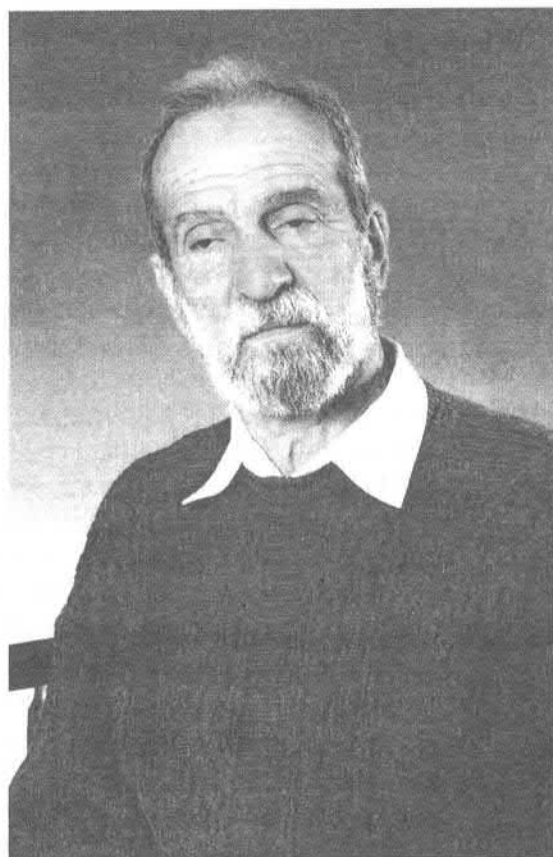


НАШИ ЮБИЛЯРЫ



М.Л ШВЕЦОВУ – 60 ЛЕТ (штрихи к портрету)

Неумолимое время как-то внезапно высветило на хронометре жизни донецкого археолога и педагога М.Л Швецова цифру «60». Это событие – хороший повод для того, чтобы оглянуться назад и попытаться осмыслить жизненный путь этого уже немолодого человека, которого, однако, и по сей день по старой привычке многие знакомые и друзья называют просто и любовно Миша.

Так случилось, что археология стала центральной осью его нелегкой жизни. В уже далеком 1960 году, школьник Миша Швецов, попал в экспедицию видного украинского археолога В.В. Лапина, который вел раскопки знаменитой греческой фактории на острове Березань, был покорен очарованием античности. Археологические описания Керама и Шлимана не давали ему покоя. Он даже взял их с собою в армию. После окончания длительной четырехлетней

армейской службы на Дальнем Востоке и Кавказе юноша, удостоенный медали «За отвагу», отправляется работать в Донецкий областной краеведческий музей.

С этого момента (1968 г.) начинается его карьера в профессиональной археологии. Незурядные организаторские способности М.Л Швецова проявились в яркую и, к сожалению, короткую в истории советской археологии эпоху больших новостроечных экспедиций 70-х годов. Появление Львовича в экспедиции означало, что на курганах вновь заработает техника, экспедиционная машина будет отремонтирована и заправлена, а на обеденном столе появится разнообразная вкусная и калорийная пища.

Однако главным для М.Л. Швецова стало научное творчество. Донецкая экспедиция Института археологии АН УССР, а также Донецкая средневековая археологическая экспедиция, ко-

тору он создал и возглавил, совершили открытия, существенно обогатившие отечественную науку. В 1975 г. М.Л. Швецов впервые в восточноевропейской степи были раскопаны половецкие святилища. Он приступил к систематическому исследованию земледельческого поселения пеньковского типа в бассейне Северского Донца, памятников протоболгар эпохи хана Аспаруха. Им были выделены первые на юго-востоке Украины погребения христиан, относящиеся к XI-XII вв. (Зливкинский могильник). В 1983 г. М.Л. Швецову удалось идентифицировать археологические древности загадочных летописных «бродников» в Подонцовье, а в Приазовье в 1987 г. – раскопать уникальные хазарские кочевья. Перу М.Л. Швецова принадлежит около 100 научно-исследовательских публикаций, он участвовал в работе десятков научных конференций и симпозиумов на территории Украины, России, других государств. Достаточно упомянуть крупные научные конгрессы в Болгарии (София – 1978 и 1992; Шумен – 1990; Балчик – 1995), в научные конгрессы в Германии (Берлин – 1992), США (1993), Израиле (1993), Узбекистане (Самарканд – 1990; Ташкент – 1991). Выступления М.Л. Швецова звучали в Берлинском, Иерусалимском, Софийском университетах.

О высоком научном авторитете М.Л. Швецова говорит назначение его представителем Национального комитета СССР по проекту ЮНЕСКО «Великий шелковый путь», включение его имени в «Справочник исследователей Центральной Азии» Гарвардского университета США, выдвижение его имени в номинации «Человек года – 2002» американским Институтом проблем научных исследователей за рубежом. Признанием заслуг М.Л. Швецова в области изучения археологии раннего средневековья

стало открытие в 1992 году международного конгресса «Степи Восточной Европы во взаимосвязи Востока и Запада в эпоху раннего средневековья» в его родном Донецке.

Задумываясь об источниках успехов М.Л. Швецова в науке, со всей очевидностью понимаешь, что немалую роль сыграла его способность найти и сплотить вокруг себя талантливых людей, зажечь их единой идеей, нацелить на главное. Когда в 2000 году в Донецке отмечался 20-летний юбилей создания Донецкой Средневековой археологической экспедиции и со всех концов мира съехались бывшие питомцы Львовича, то выяснилось какое грандиозное количество талантов и знаменитостей было выпестовано им за эти годы. Программисты и художники, врачи и бизнесмены, доктора и кандидаты наук с гордостью вспоминают годы, проведенные с учителем.

Что покорило их в этом человеке: доброта, преданность долгу, любовь к жизни во всех её проявлениях, холерическая страстность? Или всё вместе? А возможно, фирменная экспедиционная песня Львовича: «Я – потомок хана Мамая...».

В юбилейном году руководитель Донецкого Центра института востоковедения им. А. Крымского НАН Украины М.Л. Швецов, как и всегда, с головой в суматохе очередных дел: подготовка двух монографий, экспедиции, переписка с учеными Англии, США, Ирана, Германии.

Хочется искренне пожелать ему покорения новых горизонтов, новых стран, и пусть не угасает «азиатской души огонь», а в темных азнавуровских глазах – искры озорства и легкой иронии.

А.Ф. Горелик