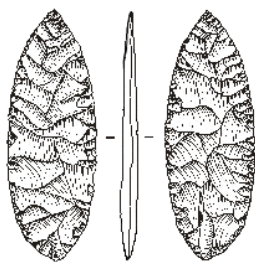


*Черных Е.А., Санжаров С.Н.,
Рындыч А.С., Дубровский П.С.*

ИССЛЕДОВАНИЕ КУРГАНОВ У пос. ШКЛЯР НА СЕВЕРСКОМ ДОНЦЕ

В научный оборот вводятся материалы эпохи бронзы, полученные при охранных раскопках двух курганов у пос. Шкляр (в северо-восточной части г. Лисичанска) на Северском Донце. Предлагается культурно-хронологическая характеристика курганных захоронений и их стратиграфическая позиция.

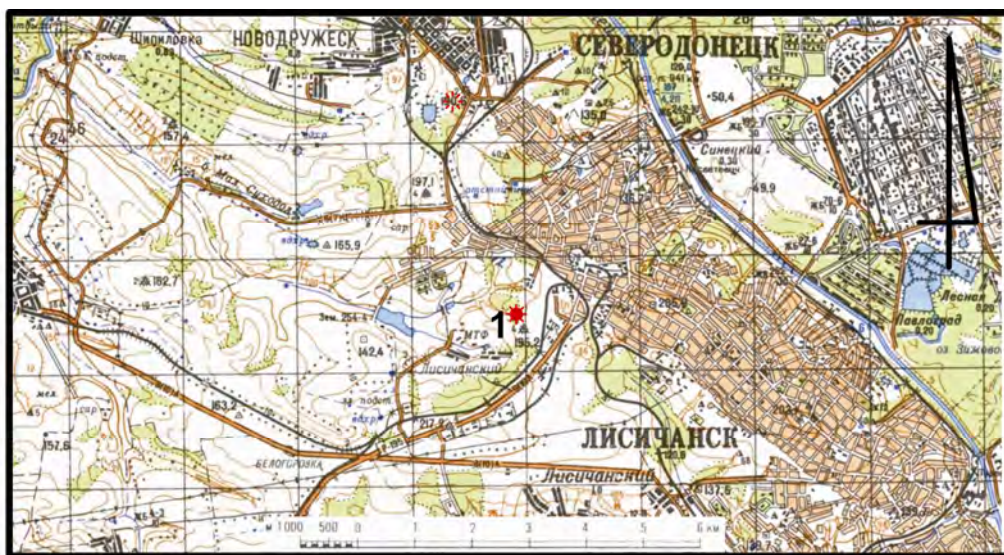


Летом 2010 г. экспедиция Археологического центра «Спадщина» ВНУ им. В. Даля произвела охранные исследования двух разрушенных курганов у г. Лисичанск (пос. Шкляр) в среднем течении Северского Донца, давших представительный комплекс захоронений эпох средней и поздней бронзы [Черных, Санжаров, Стадник О., 2011].

Курганы размещены в северо-западной части г. Лисичанска в 2-х км на восток от п. Шкляр и в 0,8 км на запад от шахты Мельникова. В 70-х годах прошлого столетия на территории г. Лисичанска была проведена инвентаризация памятников археологии и составлены охранные документы – паспорта. Согласно им, на то время группа состояла из одного кургана высотой 1,8 м, диаметром около 40 м округлой формы с триангуляционным знаком на вершине, и небольшого кургана высотой 0,7 м, диаметром около 25 м, размещенных вплотную друг к другу по линии юго-восток северо-запад.

В момент охранных раскопок сохранилась насыпь лишь большого кургана. В его центре имелась бесформенная воронка диаметром около 6-7 м и глубиной до 1,5 м. Триангуляционный знак отсутствовал. Насыпь малого кургана была полностью уничтожена прокладкой трубопровода водовода.

Курган 1 расположен на краю высокого мысообразного выступа в верховьях длинной и широкой балки, спускающейся к Северскому Донцу в районе с. Белогоровка. Насыпь сильно деформирована в результате устройства воронкообразной выемки в центре. Поверхность задернована. Современная высота кургана около 1,8 м, диаметр – около 28-30 м.



1



2

Рис. 1. 1 - карта расположения курганных могильников у пос. Шкляр, 2 - схема расположения курганов у п. Шкляр (1 - курган 1, 2 - курган 2)

Вскрытие кургана осуществлялось с помощью бульдозеров С-100 путем снятия насыпи и погребенной почвы до уровня материка методом параллельных траншей с оставлением бровок для фиксации стратиграфии памятника. Снятие грунта производилось послойно. Толщина снимаемых слоев составляла 5-10 см.

Выявленные пятна погребений, материковые выкиды, сами погребения и отдельные находки фиксировались от условного центра – репера, взятого на вершине насыпи, и от поверхности над захоронениями. Привязка в плане осуществлялась по градусному делению окружности кургана от центра (центр – центральная часть могильной ямы) до ближайшей точки впускных погребальных конструкций, а для катакомб – до устья камер.

Основным и центральным в кургане 1 являлось погребение катакомбной культуры 10, представляющее собой яму с двумя ярусами. Оно совершено с поверхности погребенной почвы и было окружено по уровню ДГ заслоном из бревен. Четкий материковый выкид отсутствовал ввиду небольших размеров ямы нижнего яруса. Яма верхнего яруса сооружена в пределах погребенной почвы. Над захоронением возведена первичная насыпь из темного гумуса. Её диаметр составлял около 13 м. Высота не менее 1 м. Впоследствии были произведены две досыпки, удлинившие общий курган к северу. Вероятно, вторая досыпка связана с впуском в Ц кургана катакомбного погребения 9. В результате сооружения второй насыпи из серого гумуса курган достиг диаметра 14 м, а общая её высота, судя по профилям бровок, составила около 0,7 м. Третья досыпка, по всей видимости, связана с впуском катакомбного погребения 4 или 5. Её мощность составляла около 0,4 м. Диаметр общей насыпи достиг 15 м. Конструктивно третья насыпь состояла из серо-коричневого гумуса. Контур современной поверхности кургана сформированы в результате последней, четвертой досыпки, связанной с впуском в северо-западный сектор древних насыпей погребения 3 эпохи поздней бронзы. Эта досыпка состояла из смешанного грунта с включением тонких линз суглинка. Современная поверхность кургана была деформирована и разрушена в результате ограбления посредством крупной грабительской ямы, заходящей в материк, выброс из которой уложен на дерновый слой. Впуск прочих захоронений подсыпками не сопровождался (рис. 2).

В стратиграфическом разрезе, составленном по западному профилю центральной бровки, прослеживались: материк, представленный плотным суглинком, с глубины 2,1-2,2 м. В центре профиля уровень материка поднимался ввиду сооружения кургана на естественном мысообразном выступе. Слой погребенной почвы под первичной насыпью в толщину достигал 0,35-0,3 м с видимой линией ДГ на длину 21,2 м. В центральной части фиксировался разрез ямы верхнего яруса основного погребения 10 и куски деревянного перекрытия над ним. Первичная насыпь сложена из гумуса, достигала 13 м в диаметре и толщины до 1 м в центральной части профиля. В восточной половине профиля прослежены разрезы северной половины второй и третьей насыпи, сложенные из серого гумуса (вторая насыпь) и темно-коричневого гумуса (третья насыпь). Максимальная толщина вторичной подсыпки составляет 1,7 м, третьей подсыпки 0,35 м. В южной

части профиля фиксировался разрез впускного погребения 5, совершенного выше уровня первичной насыпи. Четвертая насыпь имела слоистый характер, состояла из смешанного грунта с прослойками разных оттенков, включая тонкие линзы суглинка. Центральный профиль фиксировал разрез грабительской ямы, уходящей в материк. Выброс из этой ямы уложен на деформированной поверхности четвертой насыпи и достигал толщины 0,2-0,5 м. Образовавшийся дерновый слой составлял 0,2 м (рис. 3).

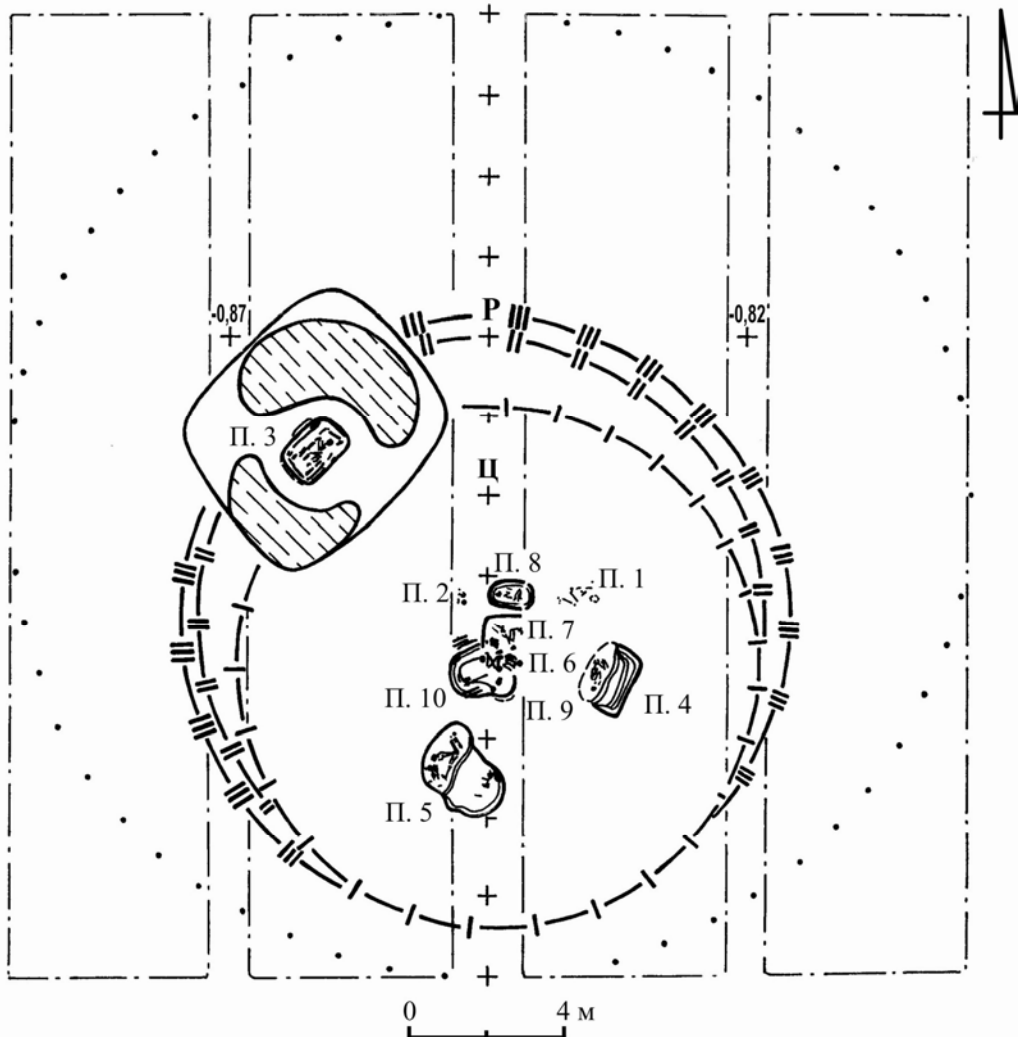


Рис. 2. Шкляр: общий план кургана 1

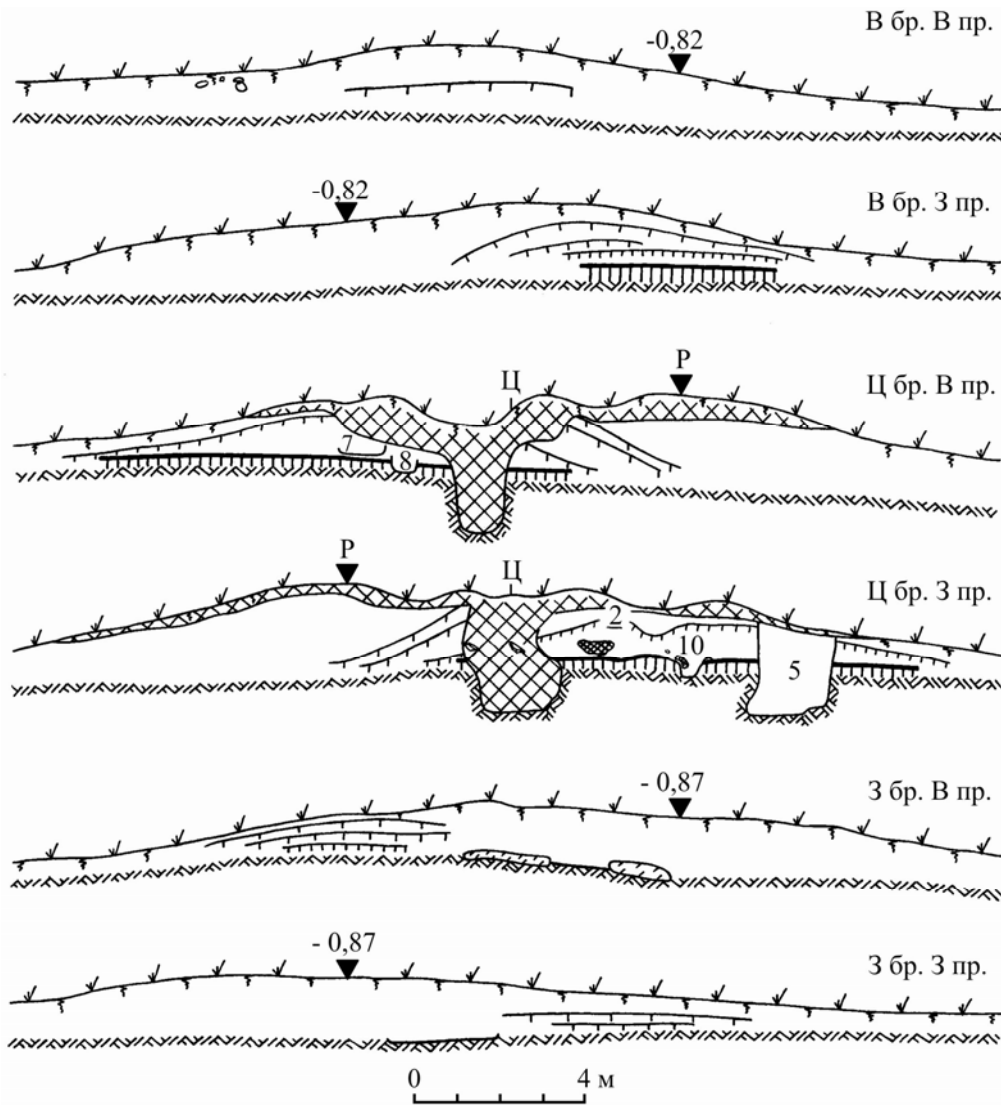


Рис. 3. Шкляр: профили бровок кургана 1

Погребение 1 (срубной культуры). Выявлено на расстоянии 2,7 м под углом 50° от Ц (Ц – центр основного погребения 10). Зафиксировано в гумусном грунте на глубине 1,37 м (1,2 от П (П – современная поверхность кургана) под южным краем воронки. Кости взрослого человека сильно разрушены. Судя по их расположению, умерший первоначально находился в скорченном положении на левом боку и ориентирован на северо-восток-восток. Пятки поджаты к тазу. Кисти направлены к лицу. Перед грудью находился лепной сосуд (рис. 4,1).

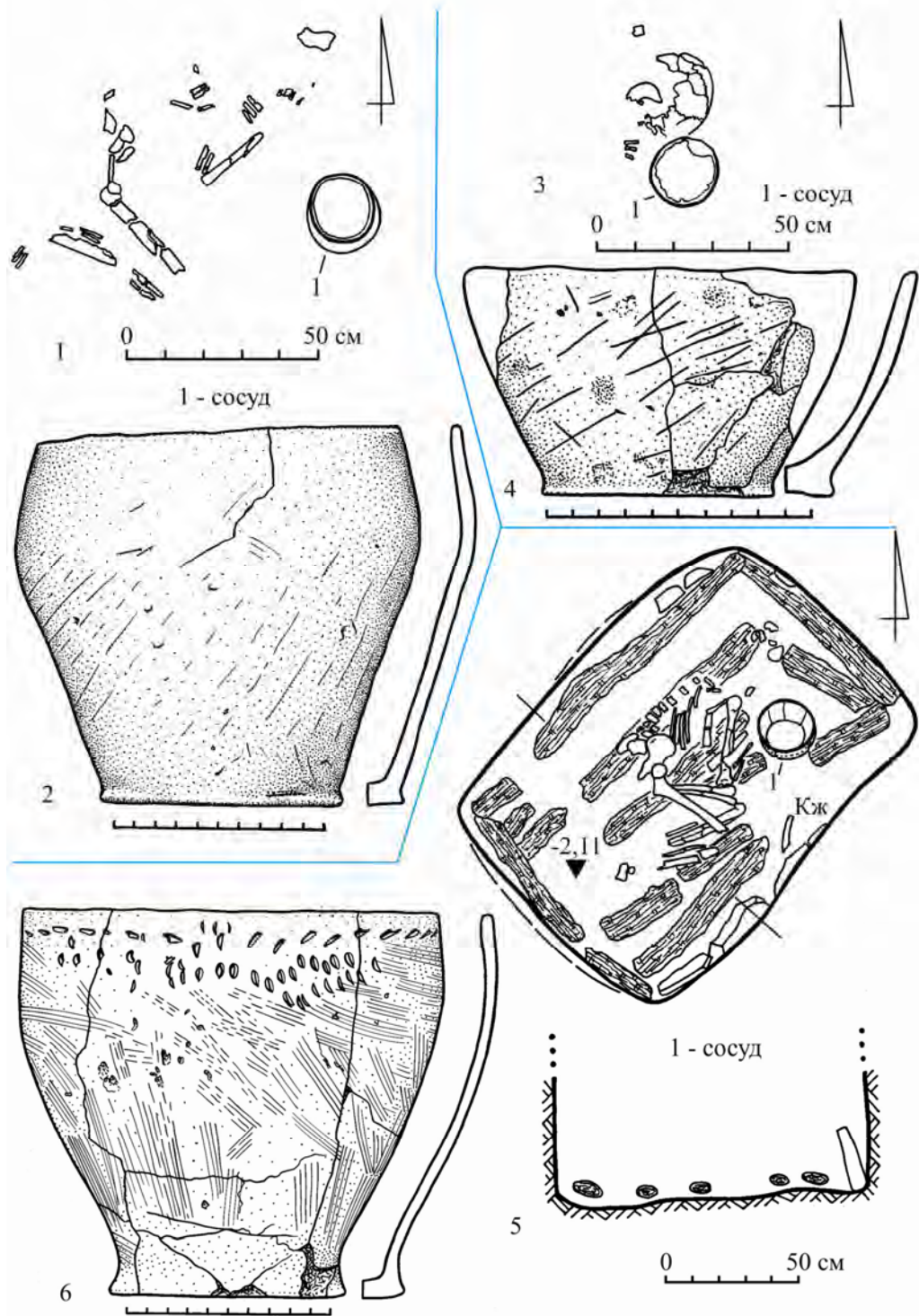


Рис. 4. Шкляр, кург. 1: 1-2 - погр. 1; 3-4 - погр. 2; 5-6 - погр. 3

1. Сосуд лепной баночной формы со стянутым внутрь краем, что придает ему некоторую ребристость. У дна небольшая закраина. Внешняя поверхность серо-коричневого цвета с черными и оранжевыми пятнами. Внутри наблюдаются следы черного нагара. Н = 17,6 см, высота слабовыраженного ребра 12 см, Дв = 18,2 см, Дб = 19,5 см, Дд = 11,6 см (рис. 4,2).

Погребение 2 (эпохи поздней бронзы) выявлено под углом 350° на расстоянии 1,75 м от Ц с глубины 0,88 м (0,6 м от П). От костяка подростка сохранился фрагментированный череп, уложенный на левом виске. Судя по его расположению, первоначально умерший был ориентирован на восток. Перед лицевой частью найдены несколько фаланг кистей рук. Перед изголовьем располагался фрагментированный сосуд (рис. 4,3).

1. Лепной сосуд баночной формы с расширяющимися стенками, на которых заметны косые мелкие расчёсы. Внешняя поверхность серого цвета с коричневыми пятнами. Н=8,7 см, Дв=12,8 см, Дд=8,8 см (рис. 4,4).

Погребение 3 (эпохи поздней бронзы) выявлено под углом 315° на расстоянии 6,5 м от Ц с глубины 2,07 м (1,2 м от П). Погребение впущено в северо-западный сектор кургана с уровня его третьей насыпи. Для совершения захоронения в этом секторе расчищена большая прямоугольная площадка размером 6,2x5,2 м до уровня материка (-2,27 м), длинной осью ориентированная по линии юго-запад – северо-восток. В её центральной части сооружена могильная яма прямоугольной формы (1,55 x 1,12 м), ориентированная по линии юго-запад – северо-восток. Два материковых выкида из захоронения размещены внутри контура общей выемки грунта. К северу от могилы был уложен материковый выкид дуговидной формы размером 4,6x1,8 м. Его толщина достигала 0,3 м. Размеры южного выкида 3,3x2,5 м, толщина около 0,15-0,2 м (рис. 2). Дно выемки устроено на глубине -2,83 м (-0,56 м от уровня впуска в материковый слой). Заполнение состояло из смешанного чернозема и фрагментов древесины. На глубине 2,73 м зафиксирована деревянная рамная конструкция прямоугольной формы из размещённых под стенками ямы четырех брёвен. Продольные брёвна достигали в длину 1,4 м и диаметра 0,1 м, поперечные – в длину 0,75-0,95 м, диаметра 0,1 м. Торцами брёвна состыкованы впритык. Поперечные брёвна были укреплены обломками плит песчаника: четыре камня установлены между юго-восточной стенкой могилы и поперечным бревном рамочной конструкции, два камня установлены в северном углу ямы между её стенками и окончанием поперечного бревна. Средние размеры камней 0,25x0,2x0,05 м. Под юго-восточной стенкой, в пространстве между камнями и поперечным бревном, найден фрагмент ребра КРС. Перекрытие деревянной конструкции состояло из 4-х бревен, размещённых продольно на расстоянии 0,1-0,2 м один от другого. Их сохранившаяся дли-

на 1,2 м, диаметр – 0,1 м. Под северо-восточной стенкой уложено короткое бревно в качестве поперечного перекрытия.

На дне могильной ямы, непосредственно под деревянным перекрытием, находился костяк взрослого человека на левом боку, ориентированный на северо-восток. Углы скорченности в коленях острые. Руки согнуты в локтях и кистями направлены к лицу. Перед лицом стоял лепной сосуд (рис. 4,5).

1. Высокий банкообразный сосуд с сужающимися к венчику стенками. Поддон выражен и расширяется к основанию. Внешняя поверхность покрыта тонкими вертикальными полосками серого цвета с черными пятнами. Под венчиком размещён круговой ряд из горизонтальных ногтевых вдавлений. Этими же вдавлениями, ниже кругового пояса, изображена короткая волнистая линия. $H=19$ см, $H_{\text{поддона}}=1,5$ см, $D_{\text{в}}=19,5$ см, $D_{\text{дна}}=12$ см (рис. 4,6).

Погребение 4 (катакомбной культуры) выявлено под углом 90° на расстоянии 3 м от Ц с глубины 2,0 м (1,55 м от П). Входная шахта прямоугольной формы (1,5x0,8 м) ориентирована по линии юго-юго-запад-северо-северо-восток. Заполнена смешанным грунтом. Ко дну, устроенному на глубине 2,35 м, сужалась до размеров 1,35x0,65 м. В восточной части дна сооружена длинная продольная ступенька-уступ глубиной около 0,2 м. Она вела к западной стенке шахты, под которой находился по всей длине широкий щелевидный вход в погребальную камеру. Посредством уступа глубиной 0,18 м дно шахты переходило в дно погребальной камеры. Ширина входа 1,3 м, высота – 0,3 м. Свод камеры обрушился в древности. Её заполнение состояло из кусков рухнувшего грунта.

Погребальная камера подбойного типа имела форму узкого овала размером 1,38x0,6 м. Высота свода около 0,4 м. Дно устроено на глубине -2,75 м. Костяк взрослого человека лежал на правом боку. Угол скорченности острый. Пятки поджаты к тазу, колени – к грудной клетке. Руки согнуты в локтях и кистями направлены к лицу. Ориентирован умерший на юг (рис. 5,1).

Погребение 5 (катакомбной культуры) выявлено под углом 195° на расстоянии 2,5 м от Ц с глубины 1,1 м (0,2 м от П) по характерному смешанному заполнению. Входная шахта неправильной овальной формы размером 1,4x1,2 м ориентирована по линии юго-запад-северо-восток. Её дно находилось на глубине 2,9 м (1,9 м от П). Заполнена смешанным грунтом. В восточной части дна обнаружено скопление фрагментированных костей молодого человека (череп и нижняя челюсть), обломки лепного сосуда (сосуд 1). Кости располагались бессистемно и, возможно, были удалены из погребальной камеры во время подзахоронения. Широкий вход в камеру находился под западной стенкой. Его ширина 1,4 м. Высота не прослежена из-за обвала свода. Со стороны шахты в камеру вёл уступ глубиной 0,12 м.

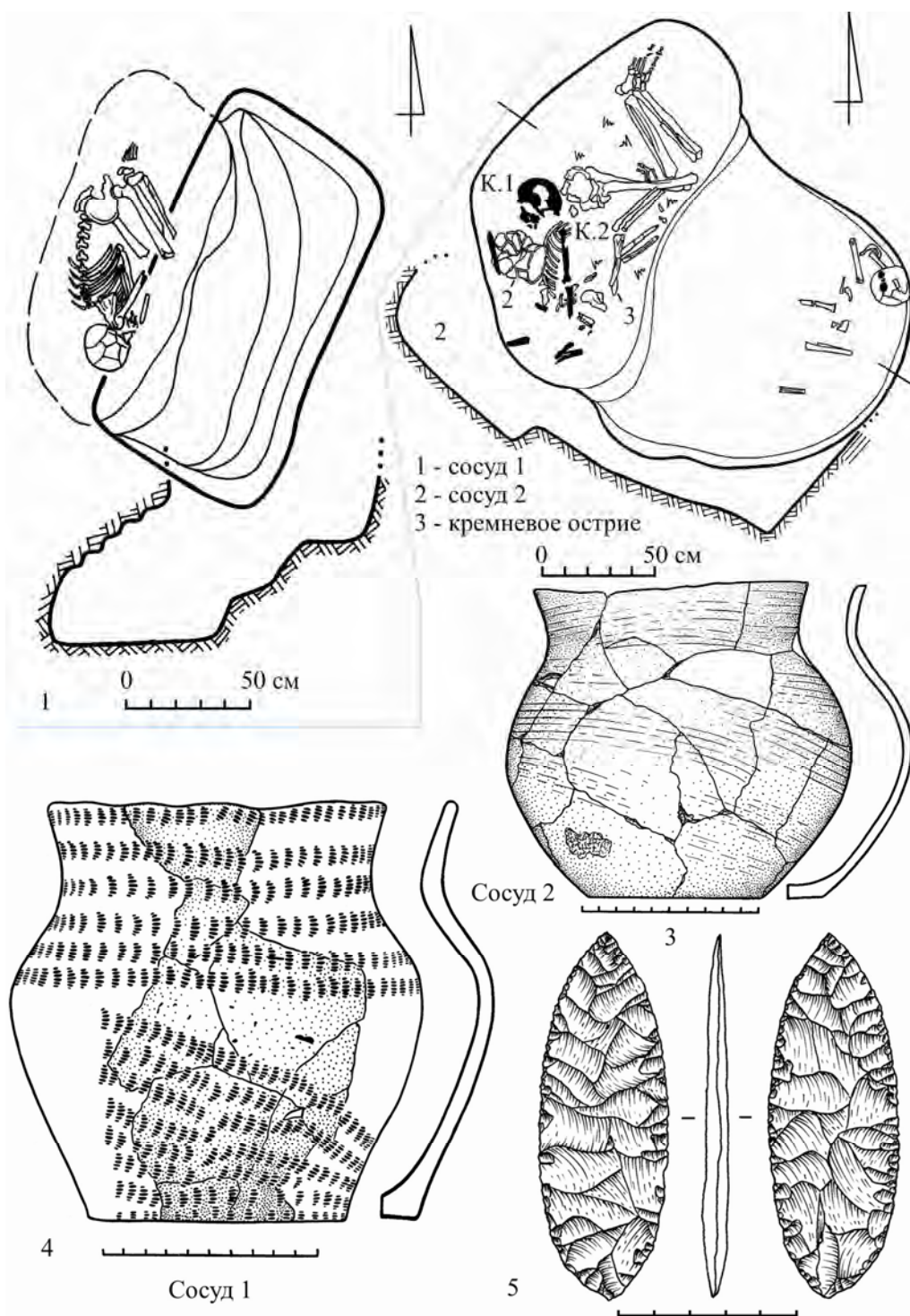


Рис. 5. Шкляр, кург. 1: 1 - погр. 4; 2-5 - погр. 5

Погребальная камера неправильной овальной формы (1,7x0,87 м) ориентирована по линии юго-запад-северо-восток. Дно устроено на глубине 3,18 м. Костяк взрослого человека размещался скорченно на правом боку и был ориентирован на юг. Угол скорченности прямой, в коленях – острый. Руки вытянуты к коленям. Около костей рук, коленей, между тазом и берцовыми костями на дне камеры зафиксированы древесные угли. Череп фрагментирован. Под левым плечом найдено кремневое острие. За спиной обнаружен развал сосуда (сосуд 2). На костяке взрослого человека в южной половине камеры обнаружен костяк подростка, размещенный в скорченном положении на правом боку с северной ориентировкой. Угол скорченности тупой. В коленях – острый. Руки вытянуты вдоль туловища к тазу (рис. 5,2).

1. Сосуд 1. Высокошейный орнаментированный сосуд с раструбной шейкой. В месте максимального расширения боковин и под венчиком нанесены круговые пояски из оттисков гусенички. Пространство между ними (поверхность основания шейки, горло и плечики) заполнено вертикальными оттисками гусеничного штампа. Такими же оттисками, ниже боковин, изображён волнистый зигзаг, заполненный до придонной части. Внешняя поверхность серого цвета с оранжевыми, коричневыми и чёрными пятнами. $H=20$ см, $H_{ш}=3,5$ см, $H_{бок}=12$ см, $D_{в}=14$ см, $D_{б}=20$ см, $D_{дна}=12$ см (рис. 5, 3).

2. Сосуд 2. Приземистый горшковидный сосуд с раструбной шейкой и плавно выпуклыми округлёнными боковинами. Внешняя поверхность подлощена, носит следы косых грубых расчёсов, серо-оранжевого цвета с коричневыми и черными пятнами. $H=17,8$ см, $H_{ш}=3,3$ см, $H_{б}=7,8$ см, $D_{в}=14,7$ см, $D_{б}=19$ см, $D_{дна}=9$ см (рис. 5, 4).

3. Кремневое бифасное острие. Симметричное, ланцетовидной формы, заостренное с обоих концов. Изготовлено из качественного кремня серого цвета. Края зубчатые, сформированы плоской и струйчатой ретушью. Поверхность имеет следы залощённости. Общие размеры: 10,2x3,6x0,6 см (рис. 5, 5).

Погребение 6 (эпохи поздней бронзы) выявлено в центральной части кургана на глубине 1,4 м (0,7 м от П). Костяк молодого человека располагался в скорченном положении на левом боку. Ориентирован на восток, головой на юго-восток. Угол скорченности близок к прямому, в коленях – острый. Руки согнуты в локтях и кистями направлены к лицу. За спиной, тазом и у левой руки умершего найдены 7 таранных костей МРС (альчики) и 1 фаланга за правым коленом. Над костями таза, на высоте 0,26 м выше уровня размещения умершего, найден высокий горшковидный сосуд (сосуд 4). Впритык к берцовым костям правой ноги находился горшковидный сосуд меньших размеров (сосуд 1). Перед животом стоял острореберный сосуд (сосуд 2), а на кисти правой – стоял небольшой банкообразный сосудик (сосуд 3) (рис. 6, 1).

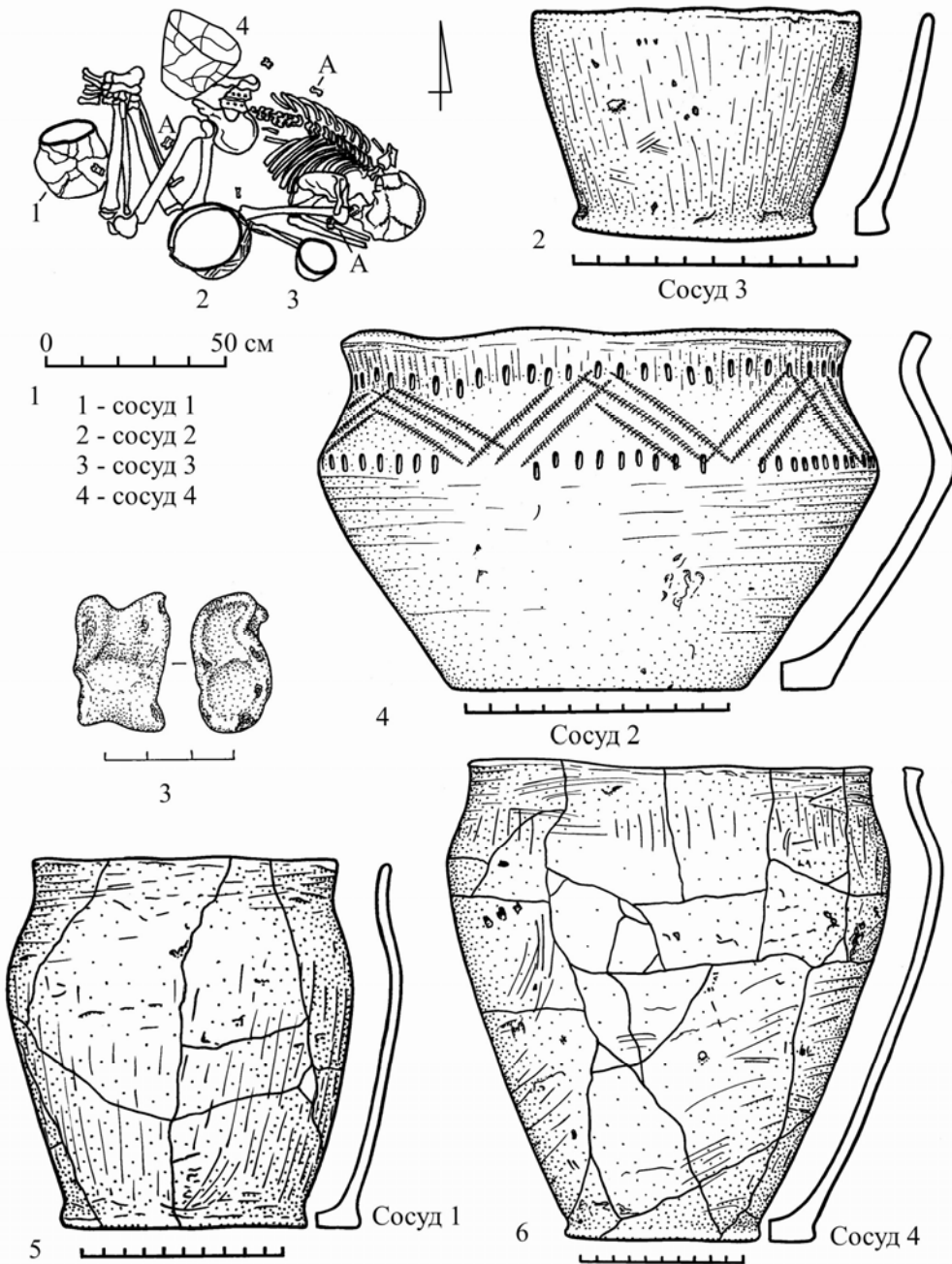


Рис. 6. Шкляр, кург. 1: 1-6 - погр. 6

1. Сосуд 1. Горшковидной формы со слабовыраженными плечиками и прямой шейкой средней высоты. Слабовыражен поддон. Поверхность серого цвета с коричневыми и черными пятнами, покрыта косыми грубыми расчесами. $H=17,3$ см, $H_{ш}=2$ см, $H_6=12$ см, $D_в=15,5$ см, $D_6=17,5$ см, $D_{дна}=12$ см (рис. 6, 5).

2. Сосуд 2. Представлен горшком острореберной формы со слабоотогнутой короткой шейкой. По горлу и в месте максимального расширения боковин нанесены круговые пояски из вертикальных насечек. Между ними на плечиках размещён тройной зигзаг из глубоких врезных линий. Внешняя поверхность оранжевого цвета с темно-коричневыми пятнами и черным нагаром. Местами фиксируются бессистемные следы мелких расчесов. $H=12,7$ см, $H_{\text{ш}}=1$ см, $H_{\text{б}}=8,2$ см, $D_{\text{в}}=19,5$ см, $D_{\text{б}}=20,6$ см, $D_{\text{дна}}=11$ см (рис. 6, 4).

3. Сосуд 3. Миниатюрная баночка на невысоком поддоне и расширяющимися стенками. Внешняя поверхность серо-оранжевого цвета с темно-коричневыми и черными пятнами. $H=8,3$ см, $H_{\text{поддона}}=0,8$ см, $D_{\text{в}}=11,4$ см, $D_{\text{д}}=7$ см (рис. 6, 2).

4. Сосуд 4. Стройный горшковидный сосуд со слабовыраженными плечиками, прямой короткой шейкой и невысоким поддоном с закраиной. Внешняя поверхность серо-оранжевого цвета, покрыта мелкими грубыми расчесами. $H=26,8$ см, $H_{\text{ш}}=2$ см, $H_{\text{б}}=21,5$ см, $H_{\text{под}}=1$ см, $D_{\text{в}}=24,5$ см, $D_{\text{б}}=26,3$ см, $D_{\text{д}}=11$ см (рис. 6, 6).

5. Набор астрагалов (альчиков) состоял из 7 таранных костей и 1 крупной кости фаланги. Астрагалы были уложены вокруг тела умершего. Фаланга находилась несколько в стороне, за коленями. Средние размеры: $3 \times 1,8 \times 1,4$ см. Размеры фаланги: $4 \times 3 \times 2,3$ см (рис. 6, 3).

Погребение 7 (эпохи поздней бронзы) выявлено в центральной части кургана с глубины 1,46 м (1,2 м от П). Контуры ямы прослежены по белому тлену на её дне. Она имела прямоугольную форму и была ориентирована по линии восток-запад. Восточный край разрушен. По всей видимости, в длину яма достигала 1,5 м, её ширина – 1,15 м. Дно устроено на глубине 1,61 м (1,25 м от П). В северной половине дна находился костяк подростка в скорченном положении на боку, головой на восток. Угол скорченности прямой. В коленях – острый. Руки согнуты в локтях и, по всей видимости, кистями направлены к лицу. На стопах найдены череп и две конечности козы. Несколько севернее обнаружен астрагал. Перед ногами выявлено два куса доломита. Большой камень имел размеры $0,3 \times 0,3 \times 0,2$ м, малый – $0,15 \times 0,15 \times 0,06$ м. На дне могилы, между западной стенкой и большим камнем, найден фрагмент деревянной плашки размером $0,1 \times 0,06 \times 0,03$ м (рис. 7, 1).

Погребение 8 (культуры многоваликовой керамики) обнаружено под углом 25° на расстоянии 1,8 м от Ц с глубины 1,6 м (1,5 м от П). Совершено в слое погребенной почвы, ориентировано по линии запад-восток. Восточная оконечность разрушена. Длина ямы около 1 м, ширина – 0,6 м. Заполнена черноземом. На дне размещался костяк ребёнка 5-6 лет в скорченном положении на левом боку, ориентирован на запад. Угол скорченности тупой, в коленях – острый. Левая рука согнута в локте и кистью направлена к лицу. Правая не сохранилась. У локтя левой руки найдена костяная пряжка (рис. 7, 3).

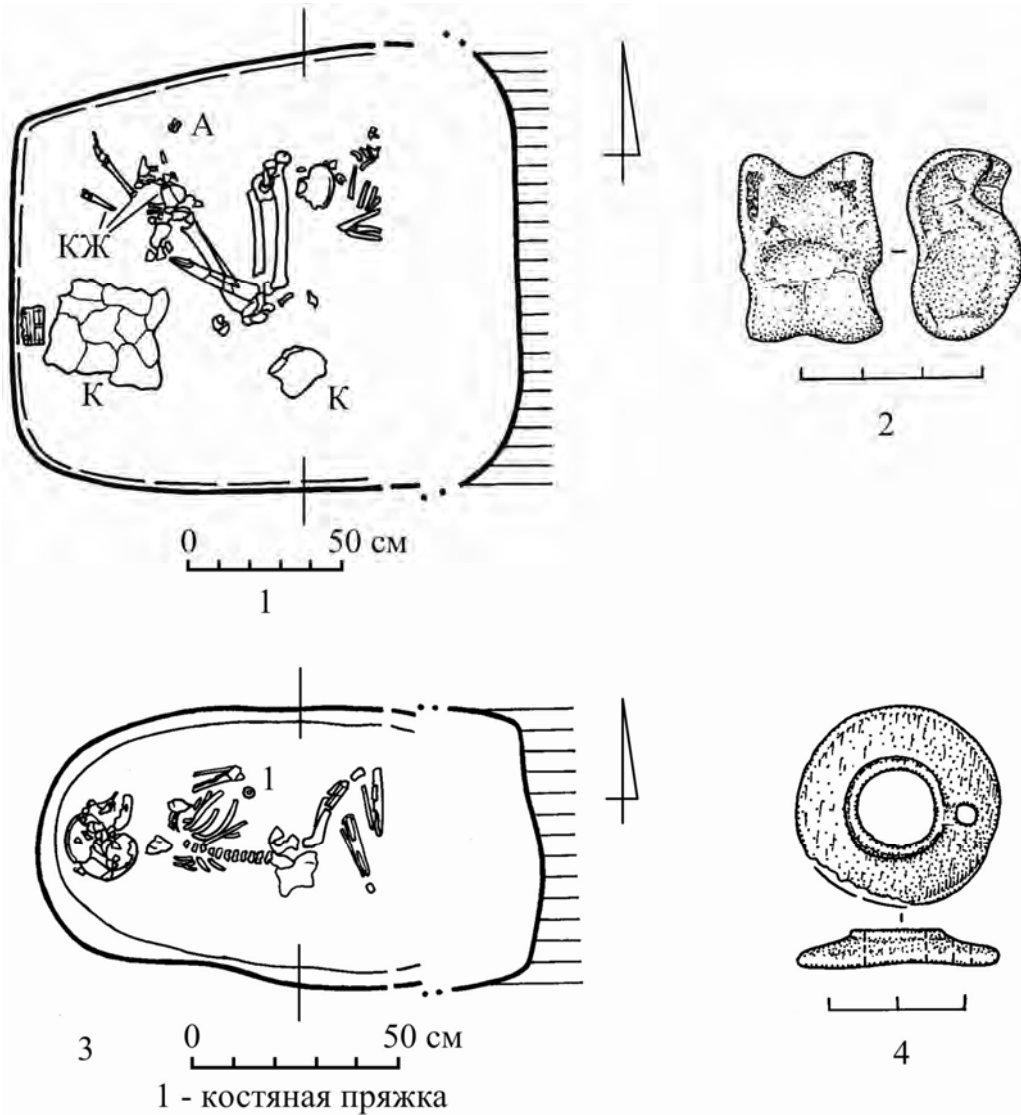


Рис. 7. Шкляр, кург. 1: 1-2 - погр. 7; 3-4 - погр. 8

1. Миниатюрная круглая костяная пряжка с центральным большим отверстием, вокруг которого с одной стороны наблюдается небольшая выступающая втулочка. На плоскости кольца имеется небольшое отверстие диаметром 0,25 см. Обратная сторона пряжки плоская. $D_{\text{пряжки}}=2,8$ см, $D_{\text{центр.отв.}}=1,2$ см, $D_{\text{бок.отв.}}=0,25$ см, $H_{\text{втулки}}=0,1$ см, толщина 0,2 см (рис. 7, 4).

Погребение 9 (катакомбной культуры) выявлено в Ц части кургана с глубины 1,9 м (1,3 м от П). Входная шахта устроена в насыпи кургана и не прослеживалась. Погребальная камера сооружена в пределах восточной части внутренней полости могильной ямы основного погребения 10. Здесь обнаружены остат-

ки деревянного заслона входа в камеру в виде ряда наклонно стоящих бревен, которые фиксировались с глубины 1,9-2,19 м. Бревна расположены по линии север-юг (7-8 фрагментов). Они сохранены на длину до 0,9 м. Средний диаметр 0,1 м. Верхний край упирался в крупное бревно, уложенное сверху погребальной камеры по линии север-юг, служившее опорой заслона. Оно сохранилось на длину 1,1 м и в диаметре достигало 0,15 м.

В момент захоронения стенки восточной части ямы погребения 10 были расширены и преобразованы в погребальную камеру овальной формы (1,53x0,9 м). Её дно находилось на глубине 2,8 м от Р. На этом уровне размещался костяк взрослого человека в сильно скорченном положении на правом боку головой на юг. Угол скорченности острый, пятки поджаты к тазу. Руки согнуты в локтях. Кисть левой руки под подбородком. Кисть правой отведена в сторону и уложена перед лицом. Около локтей найдено изделие из красной охры. За изголовьем стоял лепной сосуд (рис. 8, 1).

1. Горшковидный сосуд приземистой формы с низкими плечиками, скруглёнными боками и прямой короткой шейкой. По горлу, у края древней трещины, высверлены два сквозных отверстия для стяжки. Внешняя поверхность серо-оранжевого цвета со следами косых расчесов. $H=16,2$ см, $H_{ш}=2,5$ см, $H_6=10$ см, $D_в=15,2$ см, $D_6=17$ см, $D_д=11,6$ см (рис. 8, 2).

2. Изделие из охры цилиндрической формы. Разрушилось в древности. Его длина 5 см, диаметр 4,3 см (рис. 8, 3).

Погребение 10 (центральное, основное, катакомбной культуры). Погребальное сооружение представлено ямой с заплечиками. Она сооружена с уровня ДГ. Верхний ярус ямы имел овальную форму (1,7x1,3 м) и был ориентирован по линии юго-запад – северо-восток. На поверхности погребальной почвы вокруг могилы, а также в её заполнении, зафиксированы бревна деревянного заслона. Восточный край заслона разрушен впуском катакомбного погребения 9. Общая площадь заслона составляет 2x1,8 м. Поверхность плах обожжена. Бревна уложены продольно по линии юго-запад-северо-восток. Они сохранились на длину до 1,2 м. Их диаметр составлял 0,16-0,2 м. Стенки верхнего яруса несколько сужались ко дну, устроенному на глубине -2,66 м. В центральной части дна сооружена яма нижнего яруса. Она имела прямоугольную форму с округлыми углами (1,0x0,52 м), ориентирована по линии юго-запад – северо-восток. Длинные стенки вертикальные, короткие, несколько расширились ко дну. Оно устроено на глубине 3,3 м (1,65 от ДГ – абсолютная глубина). Заполнение состояло из мягкого чернозема с включением фрагментов осевших бревен перекрытия. В западной части дна зафиксированы единичные фрагменты трубчатых костей подростка (рис. 8, 1).

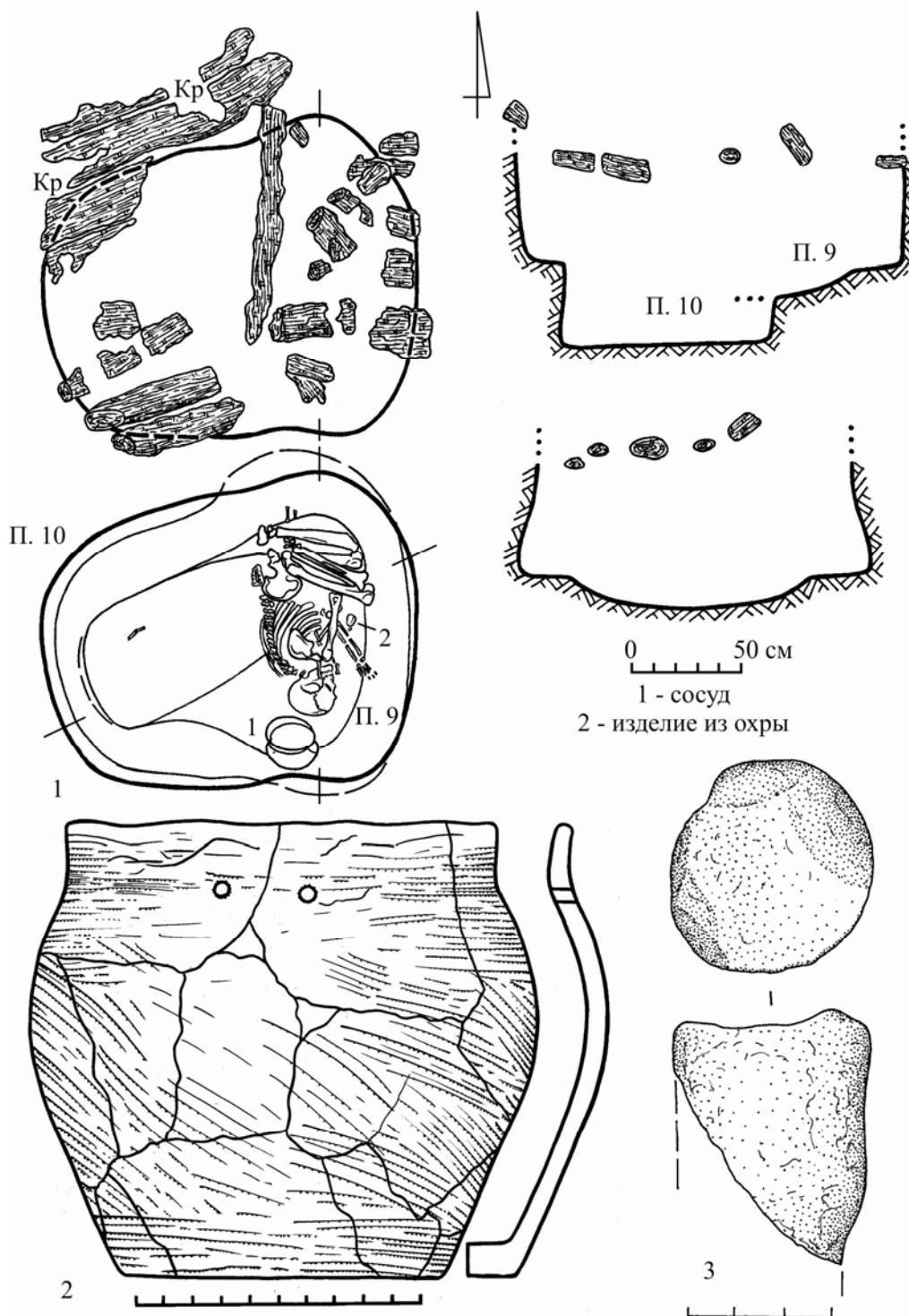


Рис. 8. Шкляр, кург. 1: 1 - погр. 9, 10; 2-3 - инвентарь погр. 9

Курган 2. Судя по паспорту 70-х годов прошлого столетия, курган 2 размещался впритык с северо-запада к кургану 1. На тот момент его высота составляла 0,7 м, диаметр около 25 м. В настоящее время насыпь полностью уничтожена в результате планировки поверхности и прокладки через курган трубопровода водовода. На месте кургана сооружен бетонный колодец с защитной насыпью диаметром около 6 м. На месте бывшего кургана с юго-востока и северо-запада от насыпи колодца с помощью бульдозера С-100 были заложены две параллельные трассы трубопровода траншеи со снятием грунта до уровня материка. Остатки курганных захоронений выявлены в пределах юго-восточной траншеи. За условный центр кургана был принят геометрический центр древней курганной насыпи, зафиксированный на прилагаемом к паспорту генплане (рис. 9).

Ситуация 1. Под углом 138° на расстоянии 6 м от условного центра (УЦ) прямо на современной поверхности найдены фрагменты от двух сосудов.

Сосуд 1 горшковидной формы со слабовыраженными плечиками и короткой прямой шейкой. На плечиках отпечатками крупного гребенчатого штампа нанесены два круговых пояска, сверху и снизу к которым примыкают косые крупные ногтевые вдавления. Внешняя поверхность покрыта мелкими расчёсами серо-черного цвета. $H=10,7$ см, $H_6=8,5$ см, $H_{ш}=0,7$ см, $D_в=13,2$ см, $D_6=14,2$ см, $D_{дна}=7,3$ см (рис. 10, 4).

Сосуд 2. Сильно фрагментирован, форма не реконструируется. На обломке придонной части наблюдается выраженная закраина. Внешняя поверхность серо-оранжевого цвета (рис. 10, 5).

Погребение 1 (основное, культуры многоваликовой керамики), зафиксировано под углом 200° на расстоянии 5,5 м от УЦ на уровне материка, на глубине 0,45 м от современной поверхности. Могильная яма прямоугольной формы (1,92x1,38 м) ориентирована по линии юго-восток-северо-запад. Ко дну, устроенному на глубине 0,6 м, слегка сужалась. Заполнение состояло из серого гумуса. В центральной части дна находились останки взрослого человека в скорченном положении на левом боку с северо-западной ориентацией. Сохранились фрагментированные кости таза и левой ноги, правой руки и ребра, правой части грудной клетки. Судя по расположению сохранившихся костей, умершему придана тупая степень скорченности с поджатыми к тазу стопами. Правая рука сильно согнута в локте и кистью направлена к лицу. Перед тазом – костяная пряжка и кремневый пластинчатый отщеп (рис. 10, 1).

1. Кольцевая однодырчатая пряжка с уплощенным основанием и выпуклой верхней поверхностью. По краю пряжки местами имеются параллельные короткие нарезки. Поверхность отполирована. $D=3,7$ см, $D_{отв}=1,8$ см, толщина 0,6 см (рис. 10, 3).

2. Пластинчатый отщеп вытянутой формы. Изготовлен из мелового кремня белого цвета. Края имеют следы нерегулярного использования – мелкую ретушь утилизации. Размеры: 7,3x3,3x1,0 см (рис. 10, 2).

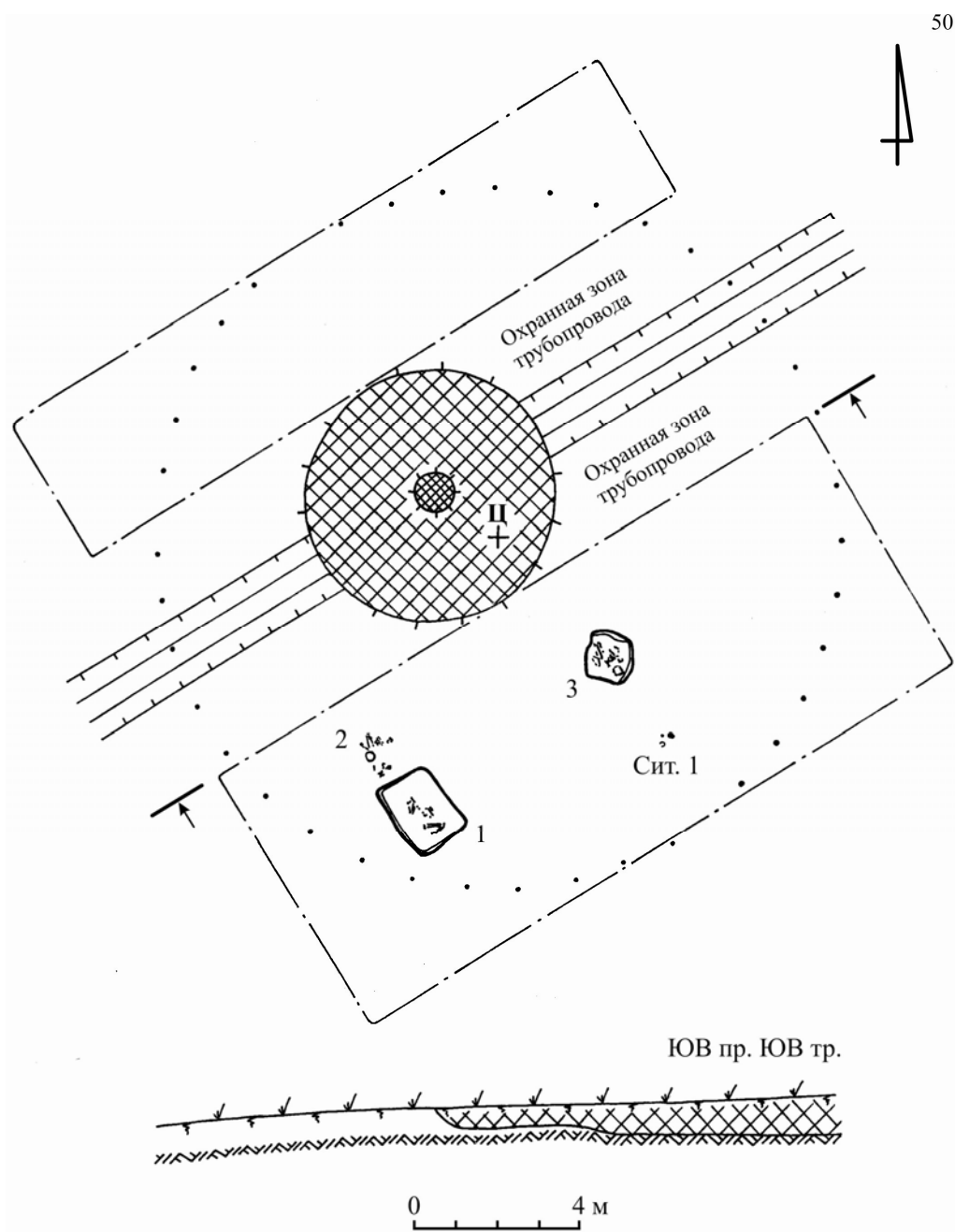


Рис. 9. Шкляр: общий план и профиль кург. 2

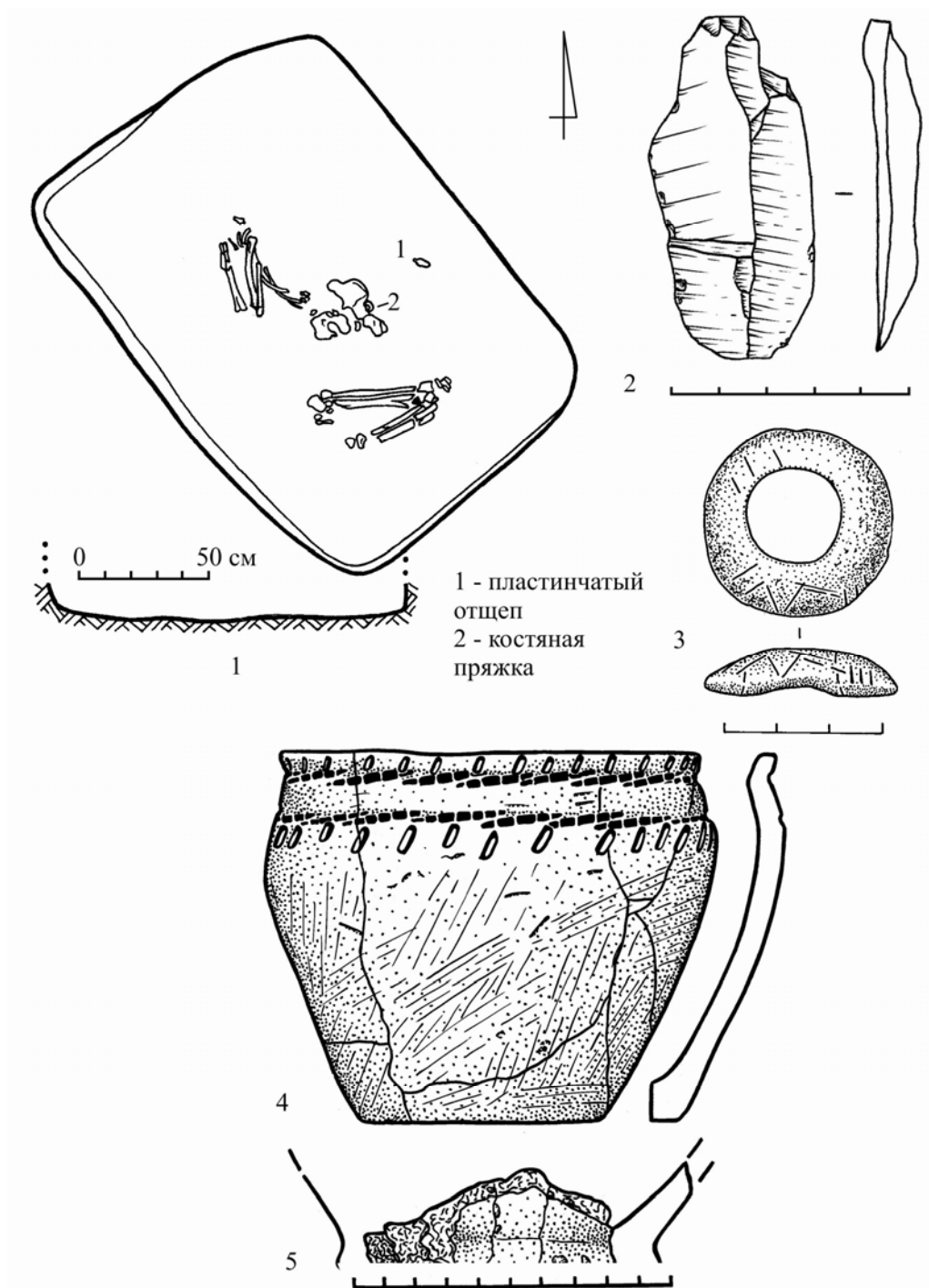


Рис. 10. Шкляр, кург. 2: 1-3 - погр. 1; 4-5 - керамика из насыпи (ситуация 1)

Погребение 2 (эпохи поздней бронзы) выявлено под углом 210^0 на расстоянии 5,2 м от УЦ в пределах современного дернового слоя. Включает остатки двух детских костяков.

Костяк 1 (подросток, 15 лет) находился в сильно скорченном положении на левом боку с ориентацией на юго-восток-восток. Углы скорченности и в коленях – острые. Руки согнуты в локтях и кистями направлены к лицу. Под правой рукой найдены три овечьих астрагала (таранные кости МРС), у колен находился развал лепного сосуда (сосуд 1).

С юга к костяку 1 примыкал костяк 2 – ребенок (около 3 лет) в сильно скорченном положении на левом боку. Ориентирован умерший на северо-восток-восток. Углы скорченности и в коленях – острые. Правая рука согнута в локте и кистью направлена к лицу. Левая сохранилась не полностью. Перед костяком найден лепной сосуд (сосуд 2) (рис. 11, 1).

1. Три фрагмента альчика (таранной кости МРС) средних размеров 2,8x1,6x1,2 см.

2. Сосуд 1 острореберной формы с выраженной приостренной боковиной и короткой слабораструбной шейкой. Внешняя поверхность оранжевого цвета с серыми и черными пятнами. $H=12$ см, $H_6=7$ см, $H_{ш}=1,2$ см, $D_в=19,5$ см, $D_6=21$ см, $D_д=18,2$ см (рис. 11, 3).

3. Сосуд 2 подгоршковидной формы со слабовыраженными боковинами, небольшим поддоном и прямой короткой шейкой. Шейка и плечики покрыты мелкими расчесами. На боковинах – следы мелких косых расчесов. Внешняя поверхность серо-оранжевого цвета, подлощена. $H=13,2$ см, $H_6=9,2$ см, $H_{ш}=1,3$ см, $H_{поддона}=0,8$ см, $D_в=16$ см, $D_6=17,5$ см, $D_д=8$ см (рис. 11, 2).

Погребение 3 (эпохи поздней бронзы) выявлено под углом 135^0 на расстоянии 3,2 м от УЦ на уровне материка. Могильная яма неправильной прямоугольной формы (1,12x1,1 м) ориентирована по линии юго-восток – северо-запад. Заполнение состоит из серого гумуса. Яма слегка сужалась ко дну, устроенному на глубине -0,7 м. В её центральной части размещен костяк взрослого человека, скорченного на левом боку, с юго-восточной ориентацией. Колени поджаты к грудной клетке, пятки – к тазу. Руки согнуты в локтях и кистями направлены к лицу. Перед черепом лепной сосуд 1 (рис. 11, 4).

1. Стройный подгоршковидный сосуд со слабовыраженными плечиками, короткой шейкой и невысоким поддоном. Под краем венчика круговой поясок из вертикального оттиска ногтя. Внешняя поверхность серо-оранжевого цвета с чёрными пятнами. Местами на ней прослежены мелкие расчёсы. $H=19$ см, $H_6=12,5$ см, $H_{ш}=1,5$ см, $D_в=19$ см, $D_{дна}=12,5$ см, $H_{под}=0,8$ см (рис. 11, 5).

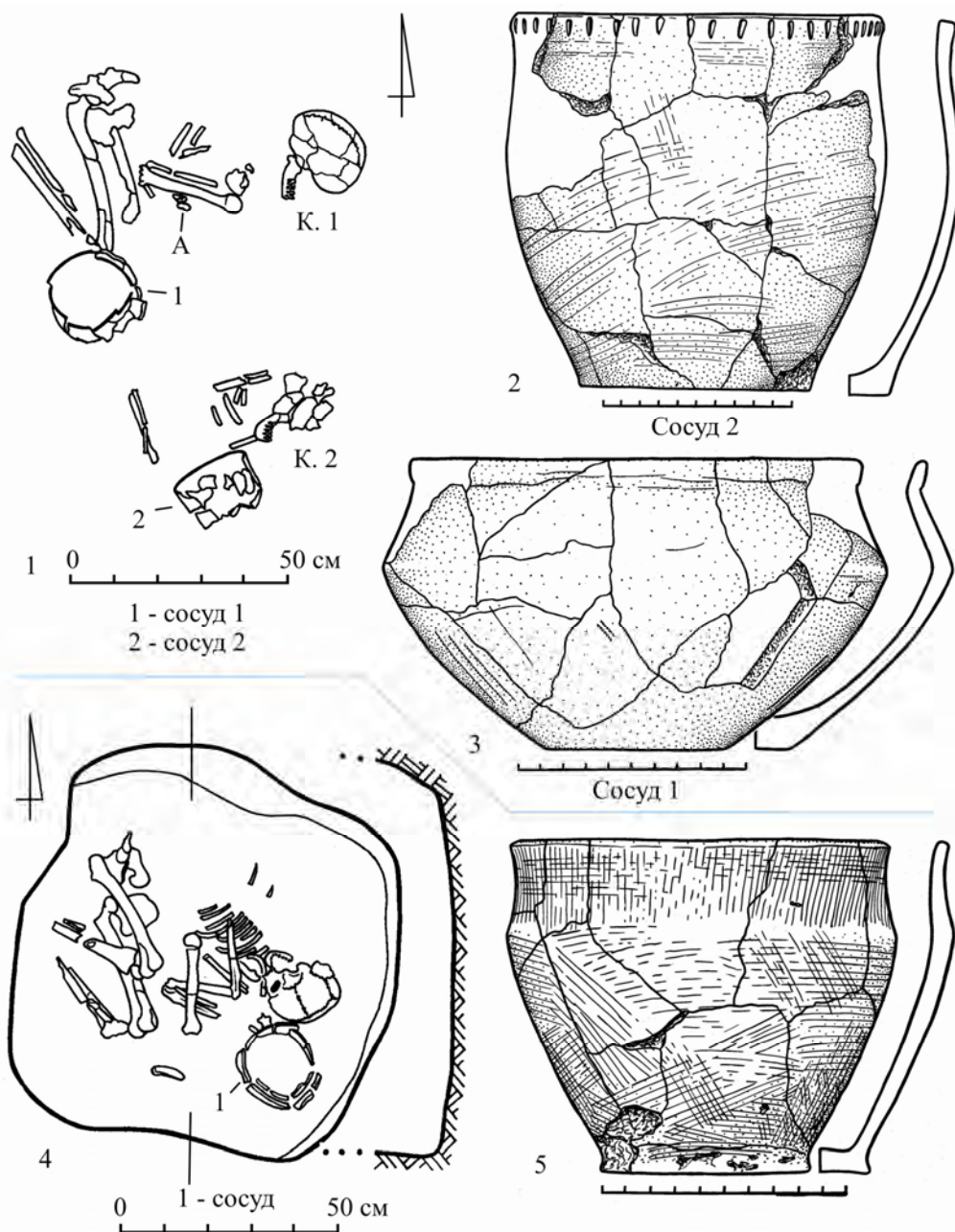


Рис. 11. Шкляр, кург. 2: 1-3 - погр. 2 (2 - сосуд 2, 3 - сосуд 1); 4-5 - погр. 3

При раскопках курганов у пос. Шкляр было исследовано 4 захоронения катакомбной культуры, 2 погребения культуры многоваликовой керамики и 7 захоронений эпохи поздней бронзы.

Катакомбные погребения отличаются наличием своеобразных обрядовых характеристик и соответствуют позднему пласту катакомбных древностей Во-

сточной Украины. Основное катакомбное погребение 10 из кургана 1 представляет разновидность двухъярусных ямных погребальных конструкций, характеризующихся ограниченным в количественном отношении пласт позднекатакомбных древностей Северского Донца [Санжаров, 2002, с. 20-23]. Они отличаются незначительной глубиной ямы нижнего яруса и общей ориентировкой могильных сооружений по линии восток – запад с отклонениями в 45°. По данным С.Н. Братченко, на левобережье Северского Донца, в пределах Айдаро-Деркульского междуречья, катакомбные захоронения в ямных многоярусных конструкциях составляют не менее 8 % от всех раскопанных здесь катакомбных погребений [Братченко, 2003, с. 214], что является свидетельством уже утвердившейся традиции использования местными катакомбными племенами не только типичных катакомб, но и ямных погребальных устройств.

В двух случаях отмечены признаки обряда подзахоронений. В первом из них захоронение подростка было произведено непосредственно в погребальную камеру погребения 5 (рис. 5, 2). При этом часть костей умершего из данного захоронения и фрагментированный сосуд были извлечены и отодвинуты к противоположной стенке входной шахты. На освободившемся месте размещен скелет подростка, но уже спиной к входу в камеру. Перед умершим оставлен сосуд. Во втором случае подзахоронение произведено непосредственно в полость ямного сооружения основного погребения 10 (рис. 8). Восточная часть двухъярусной конструкции была преобразована в погребальную камеру нового захоронения 9. Ее стенки несколько расширены. Поперек ямы уложено бревно, служившее опорой для наклонно стоящего заслона входа в сформированную погребальную камеру.

Общими и весьма поздними катакомбными обрядовыми признаками отличаются впускные погребения 4 и 9, выявленные в восточной половине кургана. Дно узкой входной шахты погребения 4 представлено ступенчатым спуском в погребальную камеру типа небольшого щелевидного подбоя (рис. 5, 1). Костяк взрослого человека размещен на правом боку с южной ориентацией в специфической позе с сильным углом скорченности, более характерной для эпохи поздней бронзы. Пятки умершего поджаты к тазу, а колени к грудной клетке. Руки согнуты в локтях и кистями направлены к лицу. В аналогичном нетипичном положении находился и костяк в погребении 9 (рис. 8), устроенном в восточной половине ямного сооружения основного захоронения 10. Умершие в этих погребениях головой ориентированы на юг, а лицом обращены на восток.

Достаточно традиционной для катакомбных захоронений региона Восточной Украины является средняя степень скорченности умерших, размещенных на правом боку. Обе руки или направлены к тазу, или же правая вытянута, а левая согнута в локтевом сгибе и уложена поперек корпуса [Санжаров, 2010, с. 306-

341]. Направленность кистей рук к лицевой части черепа отмечена в нескольких случаях при размещении умерших в позднекатакомбных ямных сооружениях [Санжаров, 2002, с. 19]. Такая деталь весьма редко маркирует позднекатакомбную обрядность среди захоронений в катакомбах, и отмечена преимущественно на левобережье Северского Донца – Новоалександровка, кург. 1, погр. 1 [Братченко, Швецов, 1991, с. 182 рис. 16, 2, с. 186], Преображенное, кург. 2, погр. 1 [Красильников, Тельнова, 1993, с. 122, рис. 20], Невское, кург. 3, погр. 1 [Санжаров, Братченко, 1998]. Здесь же, на реке Деркул, у с. Лимаровка в двух коллективных захоронениях в ямах (кург. 1, погр. 7, 21) отмечены различные вариации позиций умерших, степеней скорченности и расположения рук, в том числе направленных к подбородку или лицевой части черепа [Санжаров, 2004, с. 240 - 246], что находит некоторые параллели в абашевской погребальной обрядности – положение согнутых рук на груди от сомкнутых в кистях до асимметричной укладки каждой руки отдельно [Ефименко, Третьяков, 1961, с. 51, рис. 6, 1 – 5, с. 55].

Наличие подбойного погребального сооружения, сильная степень скорченности и обращение кистей рук умерших к лицу выделяют погребения 4 и 9 из среды традиционных позднекатакомбных захоронений в катакомбах и подтверждают положение о том, что процесс трансформации позднекатакомбной погребальной обрядности в финальнокатакомбную (раннюю многоваликовую) эпоху не был резким и прямолинейным, сопровождался модификациями обрядовых элементов и деталей могильного сооружения [Санжаров, Привалов, 2006, с. 191].

Два захоронения из курганов у пос. Шкляр четко атрибутируются культурой многоваликовой керамики. К раннему этапу культуры относится погр. 1 из разрушенного кургана 2 (рис. 10, 1). Оно отнесено к основному захоронению этого кургана достаточно условно, поскольку большая часть насыпи уничтожена прокладкой трубопровода. Умерший размещен в значительной по размеру яме в слабоскорченном положении на левом боку и ориентирован на северо-запад. Правая рука согнута и кистью направлена к лицу. Подобные погребения КМК И.А. Писларием отнесены к раннему типу. Направление кисти правой руки к лицу наделяет данное захоронение одним элементом из числа более поздних признаков [Писларий, 1983, с. 16]. Кольцевидная костяная пряжка из погр. 1 кург. 2 имеет уплощенное основание и орнаментированную внешнюю поверхность (рис. 10, 3). Она соответствует аналогичным изделиям из многоваликовых комплексов поздней фазы раннего этапа [Литвиненко, 2009, с. 49 – 51, рис. 1, рис. 2]. Доминирование позднейших катакомбных признаков в материальном содержании, значительное их присутствие в погребальной обрядности дают возможность рассматривать ранний этап КМК в качестве финальнокатакомбно-

го [Санжаров, 2010, с. 432-434]. Захоронение ребенка (кург. 1. погр. 8) с миниатюрной костяной пряжкой (рис. 7, 3-4) атрибутируется позднемноговаликовым временем. Круглая пряжка уплощена и имеет два отверстия – центральное с невысоким бортиком и боковое. Р. А. Литвиненко относит подобные изделия к пряжкам 2 типа, маркирующие захоронения позднего этапа КМК [Литвиненко, 2009, с. 49–51, рис. 2]. Заметим, что памятники позднего этапа КМК значительно отличаются “по целому ряду признаков” от раннемноговаликовых [Литвиненко, 2001, с. 174]. Санжаров С. Н. называет их посткатакомбными и связывает с ними начало позднего бронзового века [Санжаров, 2010, с. 424-425].

Прочие захоронения из курганов у пос. Шкляр относятся к эпохе поздней бронзы и маркируются проявлениями различных этапов (ступеней) срубной культуры [Литвиненко, 1994, с. 7-8]. Примечателен характер впуска погр. 3 из кург. 1. Оно совершено у северо-западного подножия курганной насыпи на специально расчищенной прямоугольной площадке (рис. 2) и в большей степени соответствует типу двухъярусных погребальных конструкций. Типичным для срубной культуры является устройство деревянного сруба внутри могильной ямы (рис. 4, 5). Данная особенность захоронения, несомненно, является выражением высокого социального статуса умершего. Состав керамического комплекса из захоронений эпохи поздней бронзы иллюстрируют наборы острореберных горшковидных и баночных сосудов.

Ввод в научный оборот новых погребальных комплексов из могильника у пос. Шкляр расширяет источниковую базу среднего и позднего периодов бронзового века Восточной Украины и позволяет с большей степенью уверенности конкретизировать различные проявления культурного развития древнего населения.

Список использованных источников

1. Братченко С.Н. Могилы бронзової доби в басейні р. Деркул // Матеріали та дослідження з археології Східної України. – Вип. 1.- Луганск: ВНУ, 2003. – С. 162-225.
2. Братченко С.Н., Швецов М.Л. Северскодонецкие катакомбные погребения на реке Красная // Катакомбные культуры Северного Причерноморья. – К.: РАМУС, 1991. – С. 165-186.
3. Ефименко П.П., Третьяков П.Н. Абашевская культура в Поволжье // МИА. – 1961. – № 97. – С. 43-110.
4. Красильников К.И., Тельнова Л.И. Исследование кургана у с. Преображенное на реке Красная // Древние культуры Подонцовья. – Луганск: ВУГУ, 1993. - С. 91-134.
5. Литвиненко Р.А. О рубеже катакомбной культуры и КМК (Бабино) в бассейне Северского Донца // Донецкий археологический сборник. – № 9. – Донецк: ДНУ, 2001. – С. 165-181.

6. *Литвиненко Р.О.* Генеза, розвиток та історична доля культурного кола Бабини // Матеріали та дослідження з археології Східної України. – Вип. 9 – Луганськ: СЛУ, 2009. – С. 44-90.
7. *Литвиненко Р.О.* Зрубна культура басейну Сіверського Дінця. – Автореф. канд. дис. – К., 1994. – 21 с.
8. *Писларий И.А.* Культура многоваликовой керамики Восточной Украины. – Автореф. канд. дис. – М., 1983. – 22 с.
9. *Санжаров С.Н.* Восточная Украина на рубеже эпох средней – поздней бронзы. – Луганск: ВЛУ, 2010. – С. 488.
10. *Санжаров С.Н.* О позднекатакомбных погребениях в ямах региона Северского Донца // Донская археология. - № 3 – 4. – 2002. – С. 17-24.
11. *Санжаров С.Н., Братченко С.Н.* Отчет о полевых исследованиях Археологической научно-исследовательской лаборатории «Спадщина» в 1998 г. // НА ИА НАНУ, ф.э. 1998/28.
12. *Санжаров С.Н., Привалов А.И.* О некоторых керамических формах погребальных сооружений финальнокатакомбного времени Восточной Украины // Матеріали та дослідження з археології Східної України – Вип. 5. – Луганськ: СЛУ, 2006. – С. 188-192.
13. *Черных Е.А., Санжаров С.Н., Стадник О.В.* Отчет Восточноукраинского отдела Восточноукраинского филиала Института археологии НАН Украины об исследовании курганов у г. Лисичанска Луганской обл. в 2010 г. // НА ИА НАН Украины, ф.э. 2010/197.

Черних Є.О., Санжаров С.М., Риндич О. С., Дубровський П.С.

ДОСЛІДЖЕННЯ КУРГАНІВ БІЛЯ сел. ШКЛЯР НА СІВЕРЬСЬКОМУ ДІНЦІ

У статті публікуються курганні поховання з могильника біля сел. Шкляр на Сіверському Дінці, що належить до пізнього етапу катакомбної культури, раннього (фінальнокатакомбного) і пізнього етапів культури багатоваликів кераміки та зрубної культури. Особливий інтерес викликає група пізньокатакомбних поховань, в яких померлі розміщені в сильно скорченому стані і кистями рук біля обличчя. На думку авторів, вони характеризують процес культурної трансформації на фінальному етапі катакомбної еволюції.

Chernykh E.N., Sanzharov S.N., Ryndich A. S., Dubrovskiy P.S.

THE RESEARCH OF THE BURIAL MOUNDS NEAR SHKLIAR SETTLEMENT ON THE SEVERSKY DONETS RIVER

The article is devoted to the burial mounds found at the burial interment near Shkliar settlement on the Seversky Donets river which refer to the Late Stage of the Catacomb Culture (the Early Stage of the Final Catacomb) and the Late Stage of the Mnogovalikovaya Ceramic Culture and the Srubnaya Culture. The group of the Late Catacomb graves arouses a special interest. The skeletons lying there bent very much with their hands near their faces. According to the authors opinion all these facts characterize the process of cultural transformation on the Final Stage of the Catacomb evolution.