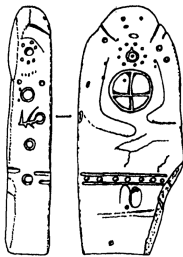


Степанов М.В.

ЛИСИЧАНСКИЙ ИДОЛ: БОГ СИЯТЕЛЬНОГО НЕБА ИЛИ ХТОНИЧЕСКОЕ ЧУДОВИЩЕ?

(Из опыта реконструкции религиозных верований
древних обществ)

Рассматривается семантика изображений на Лисичанской стеле и обосновывается их принадлежность к хтонической символике, восходящей к космогоническому мифу о сотворении земли. Устанавливается связь мифологического персонажа, воплощенного в Лисичанской стеле, с землей и нижним миром, миром мертвых. Высказывается предположение о совмещении им функций бога земли и бога смерти.



Недавно корпус антропоморфных стел эпохи бронзы пополнился уникальной находкой - стелой из Лисичанска, которая была оперативно опубликована С.Н. Санжаровым [Санжаров, 2009, с. 32-43]. Автор публикации отнес лисичанское изображение к антропоморфным стелам со сложными изображениями – идолам [Санжаров, 2009, с. 33-34] и идентифицировал его в качестве верховного солнечного божества, главного персонажа индоевропейской мифологии – Бога Сиятельного Неба [Санжаров, 2009, с. 41]. Этот вывод был сделан на основе сложившихся в науке взглядов на солнечную принадлежность знаков, присутствующих на стеле: круга с крестом внутри, концентрической окружности с косым крестом в середине, кольцевидного медальона в окружении девяти круглых вмятин [Санжаров, 2009, с. 40-41]. В то же время многие знаки, в том числе представленные на Лисичанской стеле, по своей природе полисемантичны, и их адекватное смысловое значение раскрывается только в общем мифологическом контексте конкретного артефакта. Это обстоятельство дает основание полагать, что информационные резервы, заложенные в семантике Лисичанской стелы, еще далеко не исчерпаны.

В целом Лисичанская стела (рис. 1) не выходит за пределы признаков, характерных для богато украшенных антропоморфных стел, и в деталях со многими из них обнаруживает сходство. Однако и различия между ними весьма существенны. Прежде всего у нее отсутствует один из базовых элементов, характерных не только для стел-идолов, но и для самых примитивных антропоморфных стел – горизонтальная линия плеч, совпадающая с верхним краем стелы, над ко-

торой выступает полуовал головы. У Лисичанского идола плечи покатые, голова плавно переходит в плечи (рис. 1). Если бы не широкая полоса на спине и левом плече, скорее всего передающая воротник какой-то одежды, то этот переход был бы едва заметен. Верхняя часть стелы из Лисичанска обнаруживает сходство со стелой из Новочеркасского музея, голова которой едва выступает за пределы общего овального абриса верхней части скульптуры (рис. 3,3).

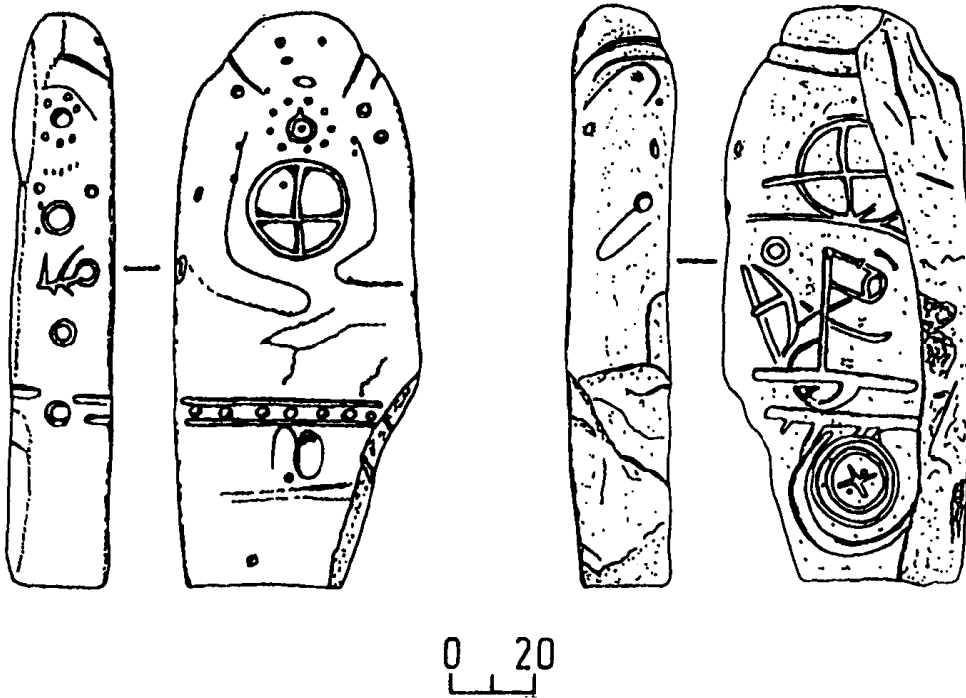


Рис. 1: 1 - Лисичанск, стела.

По: Санжаров, 2009, с. 34, рис. 1; с. 36, рис. 3

По богатству декора Лисичанский идол можно сопоставить со стелами из Керносовки (рис. 4,4), Верхоречья (рис. 3,2), Федоровки (рис. 4,1) и Натальевки (рис. 4,3), но между покрывающими их изображениями есть принципиальное различие. Если на перечисленных стелах по преимуществу представлены более или менее реалистичные изображения оружия, символов власти, людей и животных, то для Лисичанского идола характерны символические изображения, присущие орнаментам, прежде всего керамике. Концентрическая окружность является одним из наиболее характерных видов катакомбного орнамента; реже встречается стреловидный знак, нанесенный на правую боковую грань стелы. Круг с крестом внутри, косой крест более характерны для эпохи поздней бронзы. Даже кольцевидный медальон на груди идола, скорее всего, был не только реальным украшением, но и имел определенное символическое значение.

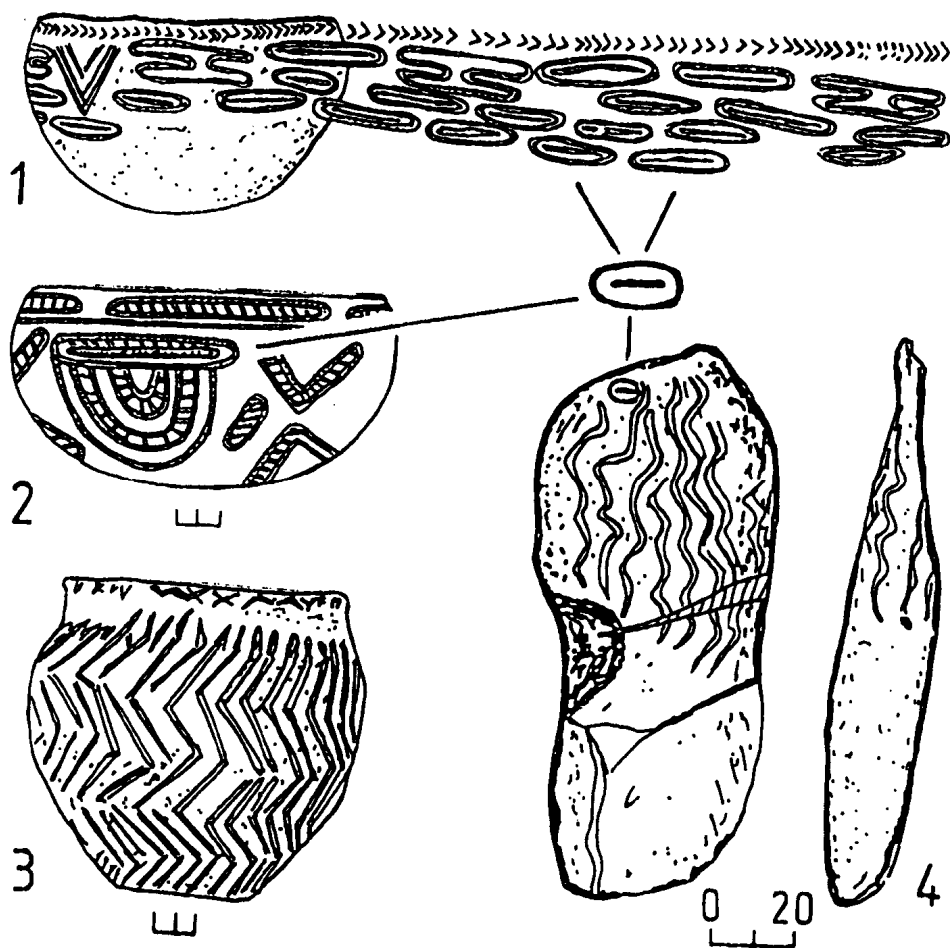


Рис. 2: 1 - Яблунь, к. 5, п. 1. По: Пустовалов, 2000, с. 28, рис. 7,1;
 2 - Зеленый Гай, к. 3, п. 17. По: Ковалева и др., 2003, с. 28, рис. 9,7;
 3 - Сватово, к. 5, п. 1. По: Братченко, 2004, С. 97, рис. 24,2;
 4 - Ровеньки, стела. По: Красильников, 2001, с. 139, рис. 5

Ближайшим аналогом Лисичанского идола в этом отношении является более простая стела из Ровеньков (рис. 2,4), орнаментированная вертикальными волнистыми линиями, близкими к вертикальному зигзагу. Вертикальный зигзаг можно отнести к наиболее распространенным видам катакомбного орнамента. Он не только входит в состав орнаментальных композиций, но и часто покрывает всю поверхность сосуда (рис. 2,3). Особый интерес представляет знак в виде горизонтального овала, разделенного вдоль горизонтальной линией. Он расположен у верхнего края стелы из Ровеньков и характерен для ингульской катакомбной культуры. Но даже там встречается нечасто. В качестве немногих примеров можно привести крупный горизонтальный овал на сосудах из Зеленого Гая

(рис. 2.2) и несколько горизонтальных овалов на сосуде из Яблунь (рис. 2.1). Вытянутый горизонтальный овал в орнаменте ямной культуры неизвестен. Отсутствует он и в сводке знаков срубной культуры Е.Ю. Захаровой [Захарова, 2000, с. 101-161]. Все это дает основание отнести стелу из Ровеньков к катакомбной культуре и сделать вывод, что на территории Луганской области известны две катакомбные стелы, в оформлении поверхности которых преобладают изобразительные мотивы, характерные для орнаментации керамики.

За полтора века, считая с 1862 года, когда была найдена стела из Натальевки [Даниленко, 1951, с. 221], в Северном Причерноморье было обнаружено не более полутора десятков стел-идолов, в среднем по одной на десятилетие. Но даже среди них Лисичанская стела занимает особое место. В отличие от других стел, она содержит в себе два пласта информации. Первый – общий для всех стел пласт, связанный с информацией, которую несет в себе монументальная скульптура. Второй – связанный с информацией, которую несут в себе орнаментальные композиции, покрывающие стелу. Таким образом, Лисичанская стела являет собой своеобразную билингву, где соседствуют два текста: на языке монументальной скульптуры и на языке орнамента, близкого орнаментации керамики.

Нельзя также не отметить различие между физическим обликом тех реальных людей, которые служили прототипами для большинства стел, и физическим обликом того человека, который послужил моделью для Лисичанского идола. Е.Ю. Новицкий высказал интересную мысль, что изображение на стелах ребер, позвоночника, лопаток и копчика свидетельствует о том, что человек истощен [Новицкий, 1990, с. 104]. Сюда же следует добавить непропорционально тонкие руки на многих стелах. Они выглядят так, как будто это не руки живых людей, а руки мумий. Не случайно также что у Керносовского идола (рис. 4,4), стелы из Чобручей (рис. 5,4), вытянутые, истощенные лица. Е. Ю. Новицкий связывает истощенный облик с древнеиндийской мифологической традицией, в соответствии с которой человек, пожелавший обрести силу, вступает на путь подвижничества. Оно сопровождается отказом от пищи, что просветляет ум человека и в дальнейшем он приобретает силу и знания, позволяющие манипулировать даже вселенными [Новицкий, 1990, с. 105]. Что касается Лисичанского идола, то никаких признаков истощения на нем нет, руки выглядят массивными, даже толстыми. Голова со спины сплюснута и почти полностью уходит в плечи. Лицо широкое, с одутловатыми щеками. Кем бы ни был реальный прототип Лисичанского идола: родовым старейшиной, вождем или жрецом – это был грузный человек апоплексического облика, для которого само понятие «аскеза» было глубоко чуждым.

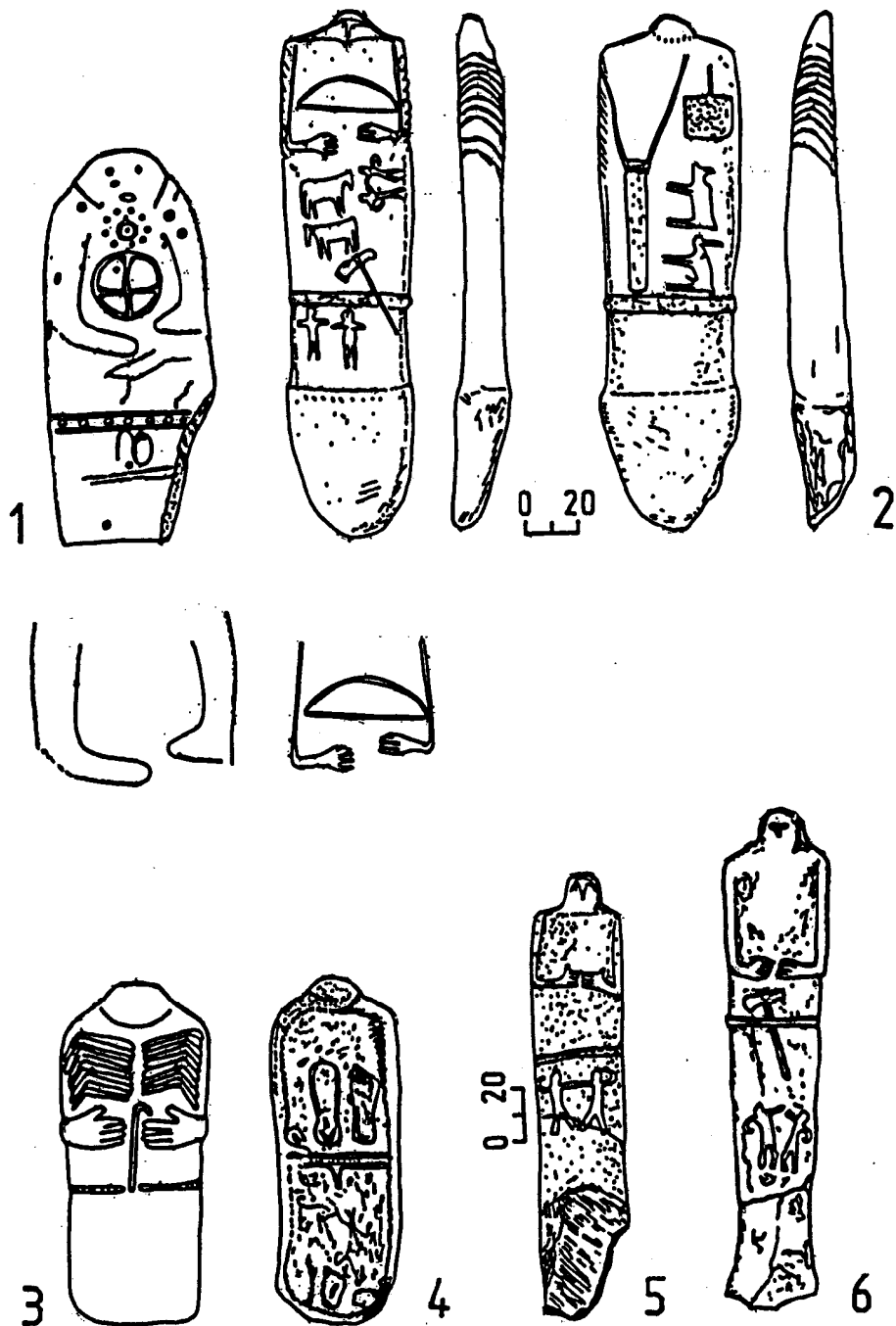


Рис. 3: 1 - Лисичанск, стела. См. рис. 1; 2 - Верхоречье, стела. По: Черняков, 2005, с. 38, рис. 1; 3 - Новочеркасский музей, стела, лицевая сторона. По: Раев, 1979, с. 105, табл. 5, рис. 27; 4 - Новочеркасский музей, стела, тыльная сторона. По: Формозов, 1969, с. 175, рис. 63,1; 5 - Казанки, стела. По: Щепинский, 1958, с. 145, рис. 4; 6 - Ак – Чокрак, стела. По: Телегин, 1991, с. 14, рис. 3

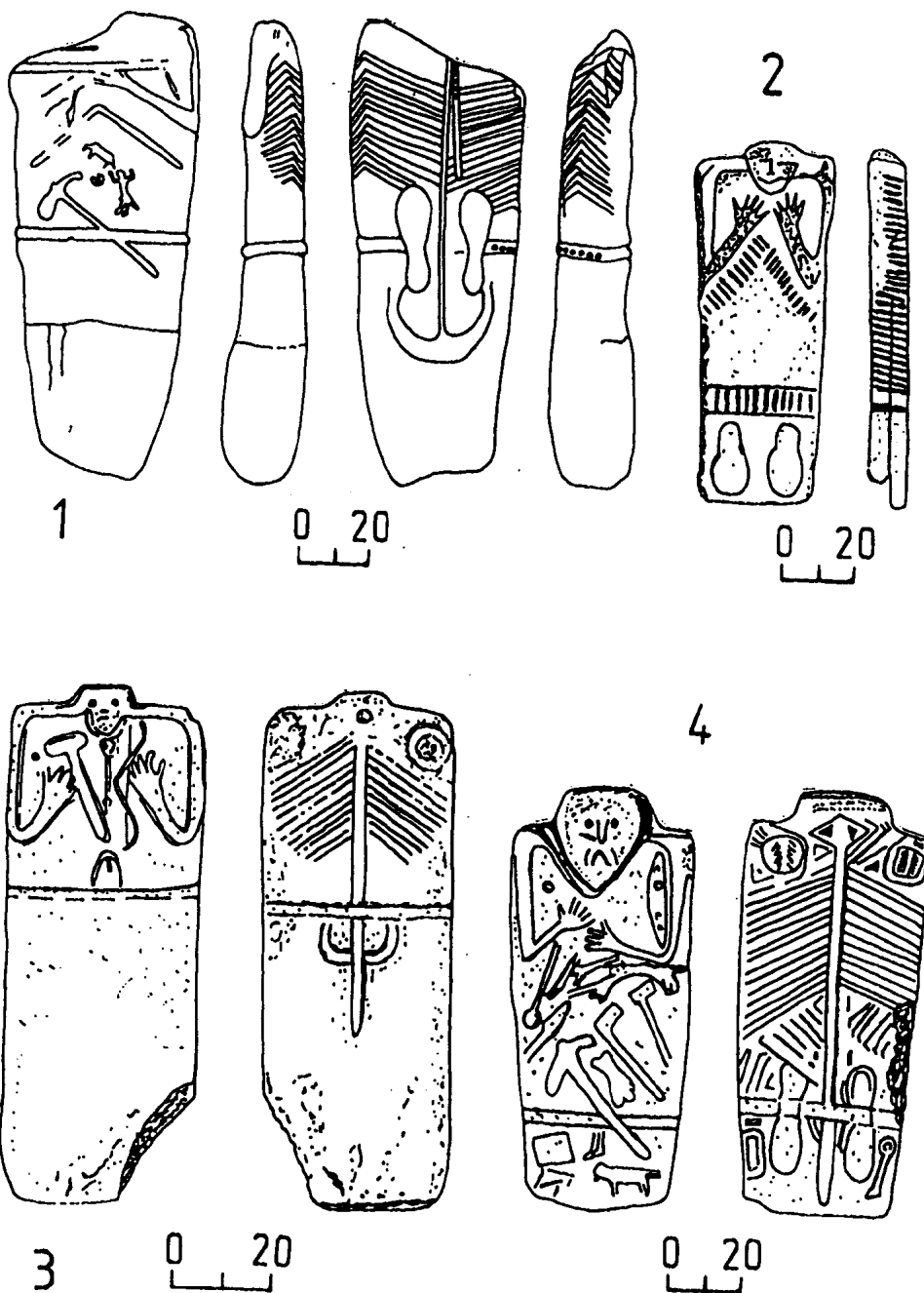


Рис. 4: 1 - Федоровка, стела. По: Супруненко, 1991, с.154, рис. 2;
 2 - Белогрудовка, стела. По: Курінний, 1930, с. 195, рис. 2, рис. 3;
 3 - Натальевка, стела. По: Даниленко, 1951, с. 222, рис. 3;
 4 - Керносовка, стела. По: Крылова, 1976, с. 37, рис. 1

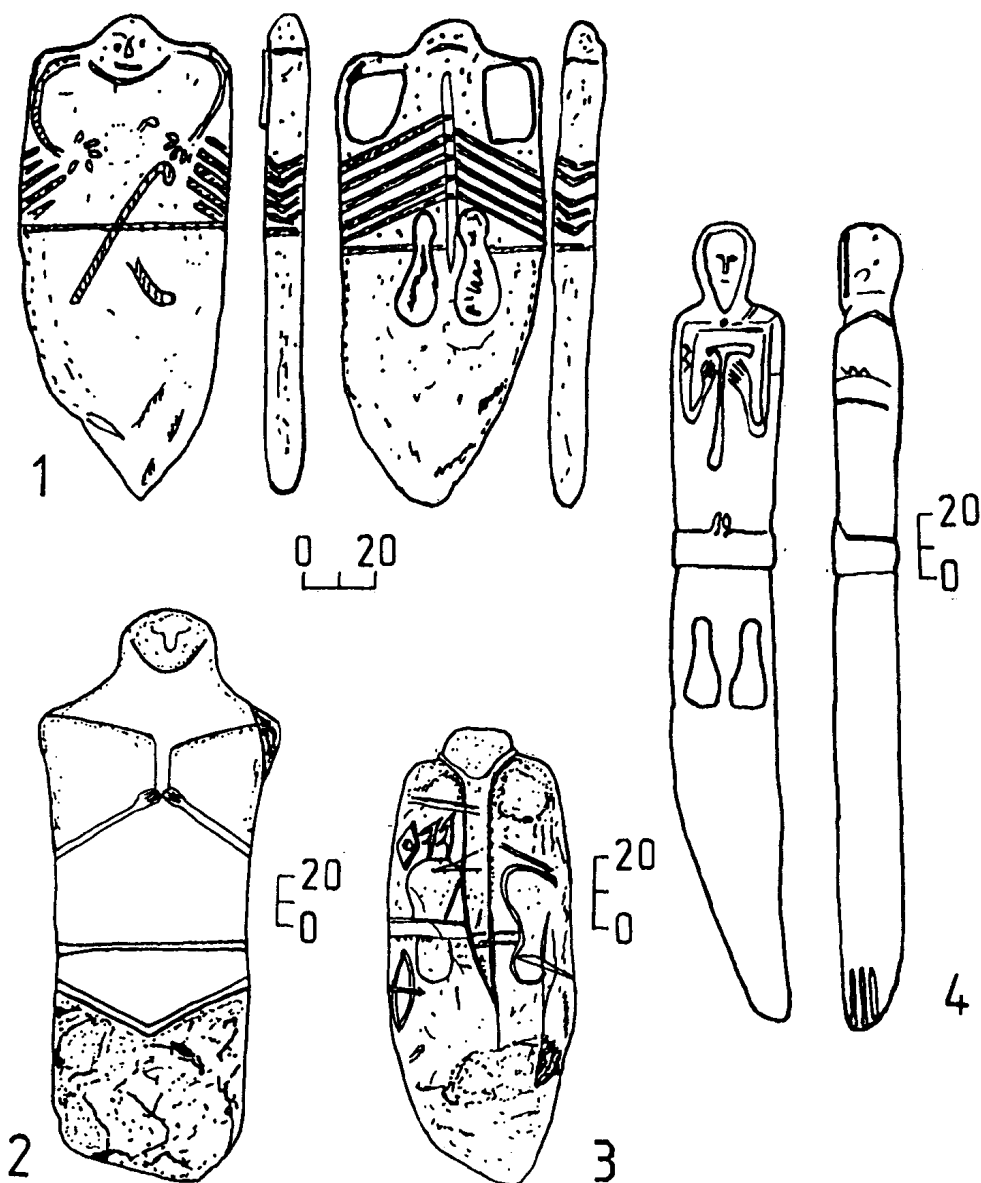


Рис. 5: 1 - Новоселовка, стела. По: Новицкий, 1990, с. 173, рис. 22,1;
 2 - Лучинское, стела. По: Агульников, Попович, 2008, с. 35, рис. 2;
 3 - Сватово, стела. По: Братченко, 2004, с. 170, рис. 84;
 4 - Чобручи, стела. По: Дергачев, 1968, с. 170, рис. 2

Ключевым отличием Лисичанского идола от стел эпохи бронзы является трактовка его рук, у которых отсутствуют кисти, а предплечья обозначены короткими культеобразными обрубками, особенно на левой руке (рис. 1). Практически для всех стел - идолов кисти и пальцы рук являются обязательным иконографическим элементом. На стелах из Натальевки (рис. 4,3), Белогрудовки (рис.

4,2), Керносовки (рис. 4,4) и Новоселовки (рис. 5,1) пальцы рук растопырены в стороны. На стелах из Казанков (рис. 3,5), Ак-Чокрака (рис. 3,6), Верхоречья (рис. 3,2), Новочеркаска (рис. 3,3) и Чобручей (рис. 5,4) пальцы прижаты друг к другу. Иногда в сторону отставлен только большой палец, как на стелах из Казанков (рис. 3,5) и Новочеркаска (рис. 3,3). Наименее четко обозначены кисти рук и пальцы на стеле из Лучинского (рис. 5,2). На кистях, переданных овалами, только нанесены прямые линии.

По положению рук большинство стел-идолов можно разделить на две группы. В первую входят стелы из Казанков, Ак-Чокрака и Верхоречья, руки у которых согнуты в локтях под прямым углом. Сюда же следует отнести и Лисичанскую стелу, хотя ее правая рука образует угол больше девяноста градусов. Ко второй группе относятся стелы из Натальевки, Белогрудовки, Керносовки, Федоровки и Чобручей, руки у которых согнуты под острым углом. Правда, левая рука Керносовского идола приближается к прямому углу, но скорее всего это связано с тем, что у левого предплечья был помещен лук (рис. 4,4).

Забегая вперед, следует отметить, что у стел первой группы отсутствуют изображения стоп, и наоборот, для стел второй группы они являются чуть ли не обязательным атрибутом. У стел из Белогрудовки (рис. 4,2) и Чобручей (рис. 5,4) они находятся на лицевой части, ниже пояса. У стел из Керносовки (рис. 4,4), Федоровки (рис. 4,1) и Новоселовки (рис. 5,1) на тыльной стороне, в районе пояса. Исключением является стела из Натальевки (рис. 4,3), у нее изображения стоп отсутствуют. Несколько особняком стоит стела из Новочеркасского музея. По положению рук она ближе к стелам первой группы, хотя на лицевой стороне находятся только кисти рук (рис. 3,3). Но на оборотной стороне, выше пояса, находятся изображения ступней (рис. 3,4). Такая неожиданная корреляция между двумя, казалось бы, независимыми признаками: положением рук и наличием изображений стоп, заставляет предположить присутствие не только стилистической, но и семантической общности для каждой группы.

Таким образом, Лисичанский идол обнаруживает стилистическое и семантическое сходство с крымскими стелами из Казанков, Ак-Чокрака и Верхоречья, которые сосредоточены в узком районе, включающем окрестности Бахчисарая. Трактовке рук Лисичанского идола наиболее близки изображения рук на стеле из Верхоречья, где между кистями оставлен заметный промежуток (рис. 3,2), как и между обрубками предплечий у Лисичанского идола (рис. 3,1). Левое плечо, у стелы из Верхоречья несколько короче правого, как и у Лисичанского идола и, соответственно, левое предплечье расположено немного выше правого. На этом сходство заканчивается. У Верхореченской стелы, по сравнению с тонкими руками, довольно массивные кисти и четко проработанные пальцы, а у Лисичанского идола обе руки лишены кистей.

Конечно, можно представить, что несколько странная трактовка рук Лисичанского идола – это не более чем случайный результат творческих поисков скульптора, отразивший его упрощенный подход к стилизации отдельных элементов своего детища. Но такому выводу противоречит продуманность и необыкновенная органичность всего скульптурного изображения. Кроме того, трактовка рук, аналогичная трактовке рук Лисичанского идола, обнаруживается там, где ее нет никаких оснований ожидать – у некоторых скифских изваяний Северного Кавказа. У изваяний из Зеленчука Мостового (рис. 6,1) и Ставропольского музея (рис. 6,3) руки согнуты в локтях под прямым углом, кисти отсутствуют, а окончания предплечий закруглены. Левое предплечье расположено выше правого, как и на Лисичанской стеле. То, что кисти рук у этих изваяний преднамеренно не обозначены, не вызывает никаких сомнений. У стелы из Воронколевской правая рука согнута в локте под острым углом, а левая под прямым, поэтому правое предплечье расположено выше левого (рис. 6,5). Кисти отсутствуют. Руки изваяния из Дагестанских Огней согнуты в локтях под прямым углом, овальные окончания предплечий находятся напротив друг друга (рис. 6,4).

Упрощенное изображение рук как на Лисичанской стеле, так и на некоторых скифских изваяниях Северного Кавказа включает в себя два обязательных элемента: руки согнуты в локтях под углом, близким к прямому, а кисти намеренно не обозначены. Совмещение этих элементов приводит к тому, что руки приобретают очертания близкие по форме к букве «Г», что не может быть случайным и, очевидно, имеет определенное символическое значение. Учитывая, что изображения, покрывающие Лисичанскую стелу, характерны больше для орнамента керамики, логично было бы искать знаки в виде буквы «Г» в орнаментах эпохи бронзы. И они действительно там представлены, в частности, в орнаментах срубной культуры.

Орнаментальная композиция на сосуде из Керчика отличается лаконичностью и заполнена исключительно знаками в виде буквы «Г» (рис. 7,1).

На сосуде из курганного могильника Канадей IV они примыкают к нижней границе орнаментального фриза, состоящего из ромбов и заштрихованных треугольников [Зудина, 1991, с. 74, рис. 3,6]. На сосуде из Новочерноморского знаки в виде буквы «Г» перемежаются знаками в виде буквы «Т» [Лесков, 1967, с. 16, рис. 5]. Наряду с графическим изображением знака в виде буквы «Г» в эпоху поздней бронзы появляются его скульптурные изображения в виде разомкнутого наклепного валика со свисающими вниз концами. На горшке из Усова Озера правый конец валика отогнут под прямым углом, а левый слегка закруглен (рис. 7,3). На сосуде из Ильичевки оба конца валика резко отогнуты в сторону и образуют с горизонтальной частью наклепного валика угол меньше девяно-

ста градусов [Шаповалов, 1976, с. 167, рис. 8,1]. Иногда у тонкого, налипного валика отогнут только один, как правило, правый конец. На сосуде из Кировского поселения в Крыму, он отогнут почти под прямым углом (рис. 7,4). На сосуде из поселения Чалык II, в Молдове, правый конец валика образует тупой угол (рис. 7,5). На фрагменте сосуда из поселения Фонтаны кизил-кобинской культуры левый конец валика не отогнут, а правый образует прямой угол (рис. 7,6).

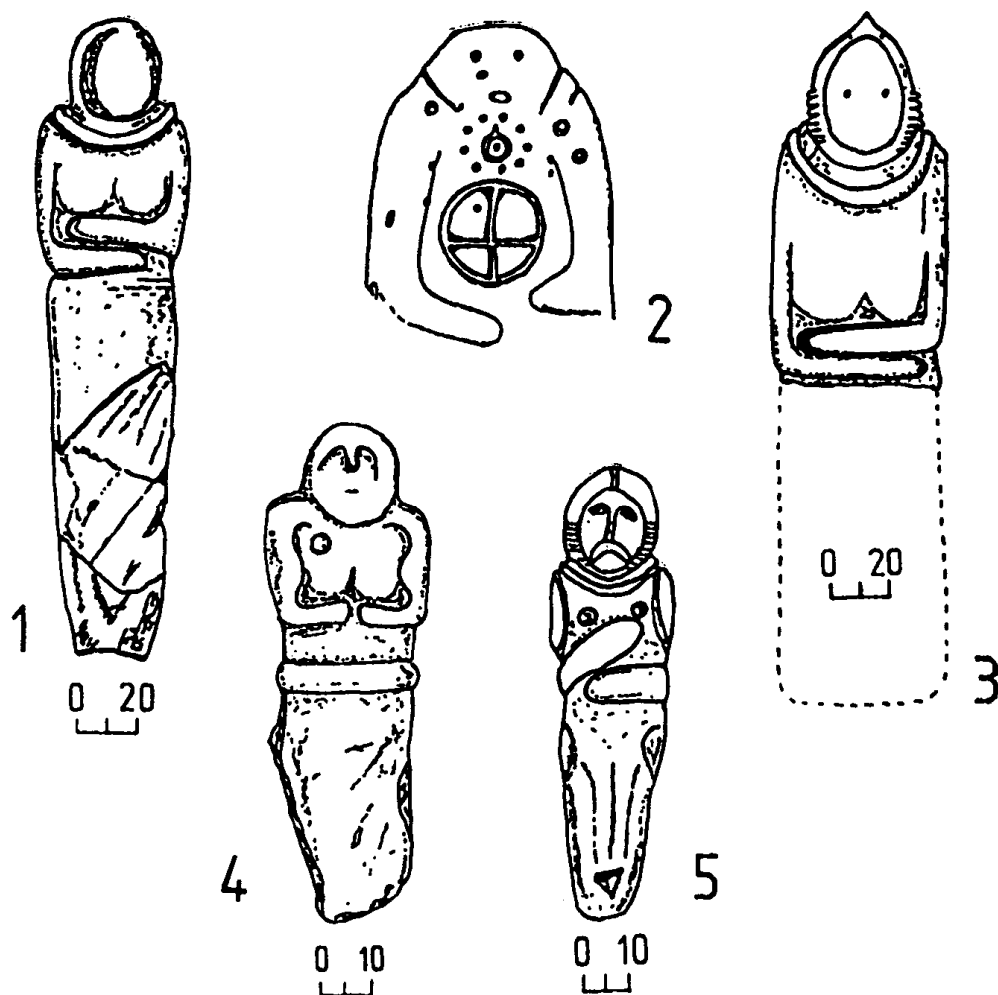


Рис. 6: 1 - Зеленчук Мостовой, изваяние. По: Ольховский, Евдокимов, 1994, с. 175, илл. 87; 2 - Лисичанск, стела. См. рис. 1; 3 - Ставропольский музей, изваяние. По: Ольховский, Евдокимов, 1994, с. 164, илл. 76. 4 - Дагестанские Огни, изваяние. По: Ольховский, Евдокимов, 1994, с. 173, илл. 85; 5 - Воровсколесская, изваяние. По: Ольховский, Евдокимов, 1994, с. 164, илл. 76

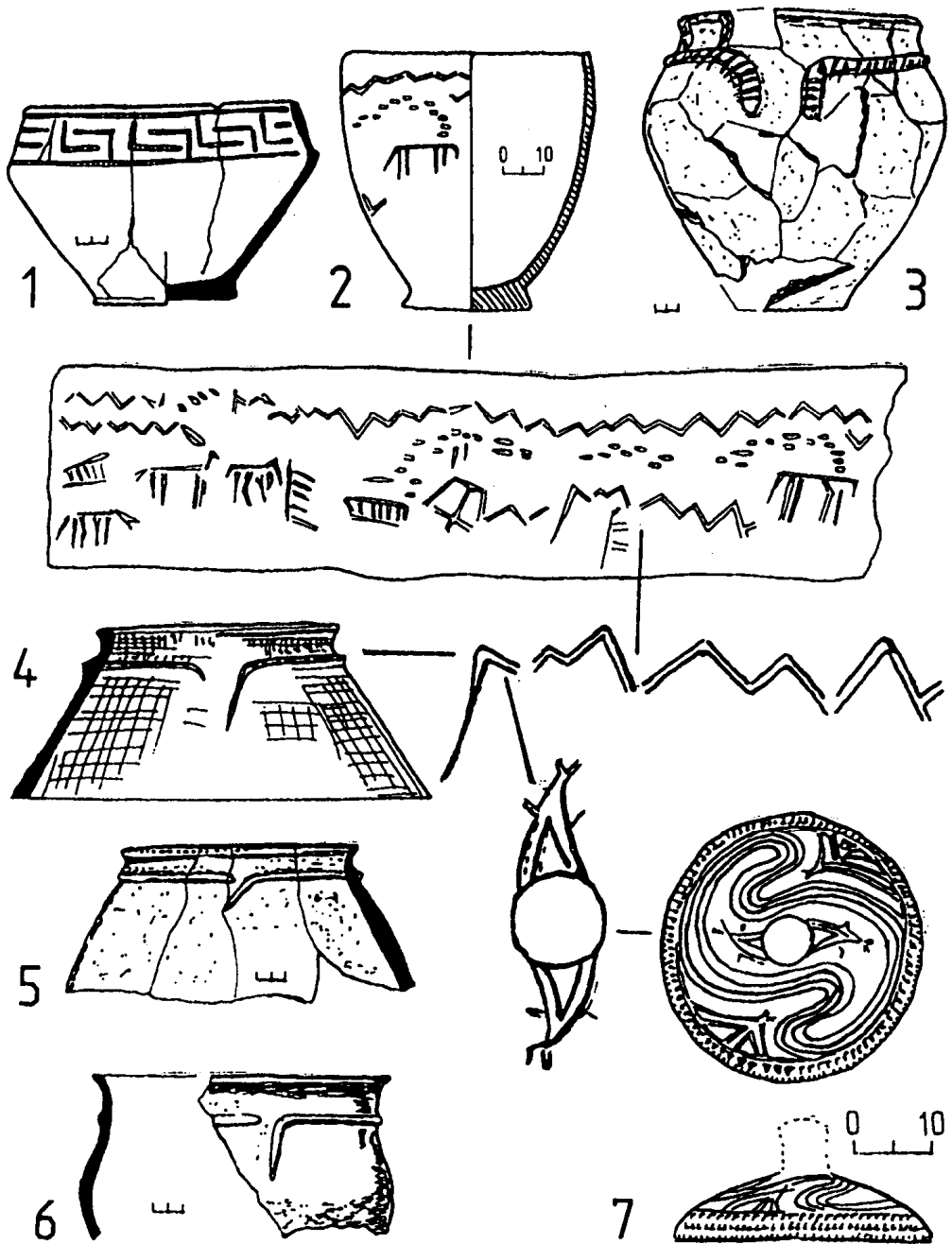


Рис. 7: 1 - Керчик, к. 21, п. 6. По: Парусимов, 1999, рис. 33,8;
 2 - Полянки. По: Збруева, 1952, с. 165, рис. 15; 3 - Усово Озеро. По: Березанская, 1990,
 с. 80, рис. 20,6; 4 - Кировское. По: Лесков, 1970, с. 14, рис. 7,6; 5 - Чалык II.
 По: Агульников, 2006, с. 56, рис. 2,4; 6 - Фонтаны. По: Колотухин, 1996, с. 118, рис.18,7;
 7. Рогожаны I. По: Маркевич, 1974, с. 38, рис. 4,4

Наряду с орнаментами керамики эпохи бронзы, где знаки в виде буквы «Г» известны давно, следует отметить, что его символика определяет форму подземных сооружений в некоторых курганах эпохи бронзы и раннего железа. Сооружения в виде буквы «Г» начинают появляться в эпоху ранней бронзы. Так, основное ямное погребение 3 кургана 6 у села Чкалово с юга и северо – запада окружает материковый выкид, близкий по форме к букве «Г» [Ковалева, Шалобудов, 1992, с. 35, рис. 12]. Два ровика в виде буквы «Г» отделяют катакомбные погребения 9 и 10 от других погребений кургана 24 Балабинского I могильника [Мельник, 1991, с. 51, рис. 46]. В кургане 9 у города Сватово, где было два погребения: катакомбное и срубное, под южной частью насыпи находился ровик, образующий в плане прямой угол [Братченко, 2004, с. 109, рис. 33,1]. В кургане 6 сакского Бесшатырского могильника, расположенного в среднем течении реки Или, в ритуальном подземном сооружении, представляющем собой центральный ход с четырьмя ответвлениями, два левых ответвления имеют очертания, близкие к букве «Г» (рис. 8,3).

В IV в. до н.э. в ряде скифских курганов появляются подземные сооружения в форме буквы «Г». В Чертомлыке очертания в виде буквы «Г» имеет ниша в западной стенке камеры 5 Центральной гробницы (рис. 8,4). В Александрополе из входной ямы Северного погребения начинается так называемая «галерейка № XII» [ДГС, 1866, с. 24], подземный ход в форме буквы «Г» длиной около 42 м (рис. 8,2). Перечень подобных объектов в скифских курганах можно продолжить. В частности, Ю.В. Болтрик указал на сходство Г-образной камеры Восточного лаза кургана Кара-Тюбе с Основной гробницей и «грабительским ходом № 1» Двугорбой Могилой [Болтрик, 1993, с. 194; с. 196], Е.Е. Фиалко – на сходство культового сооружения кургана 5 у с. Зеленое, у которого южный слепой ход своими очертаниями близок к букве «Г», с культовым комплексом Двугорбой могилы [Фиалко, 2012, с. 89].

Подземные сооружения в курганах эпохи бронзы и раннего железа, форма рук Лисичанской стелы и некоторых скифских стел Северного Кавказа, знаки орнамента в виде буквы «Г» и разомкнутый налестный валик со свисающими вниз концами были проявлениями одной и той же традиции. В соответствии с ней рассматриваемый знак был символом какого-то важного и узнаваемого понятия. Раскрыть семантику знаков в виде буквы «Г» дает возможность уникальный рисунок на срубном сосуде из Полянок (рис. 7,2). Он передает ключевой момент какого-то мифа, в котором участвуют несколько четвероногих животных, скорее всего коней, и окружающие их змеи. В центре происходящего находится змея с раскрытой пастью, атакующая отпрянувшего назад коня. Ее хвост подогнут под прямым углом к телу, переданному ломаным зигзагом. Современному человеку, редко сталкивающемуся со змеями, такое положение хвоста

змеи ни о чем не говорит. Более узнаваемым является подогнутое положение рыбьего хвоста, перед тем как рыба бьет хвостом, делая при этом бросок вперед. Две рыбы с подогнутыми хвостами, накануне броска вперед, изображены на трипольской крышке из Рогожан (рис. 7,7). Надо полагать, что змея подворачивает хвост под прямым углом к телу, для того чтобы сделать движение, аналогичное тому, которое делает рыба, когда бьет хвостом, делая бросок вперед. Таким образом, хвост, подогнутый под прямым углом к телу, является характерным признаком змеи, изготовившейся к атаке. Эта поза змеи была зафиксирована в знаке, имеющем вид буквы «Г». Несмотря на свою кажущуюся простоту, он достаточно информативен: длинная линия обозначает тело змеи, а короткая – подвернутый под прямым углом к телу хвост. Чрезвычайно важно, что этот знак всегда указывает направление движения змеи в сторону, противоположную подвернутому хвосту.

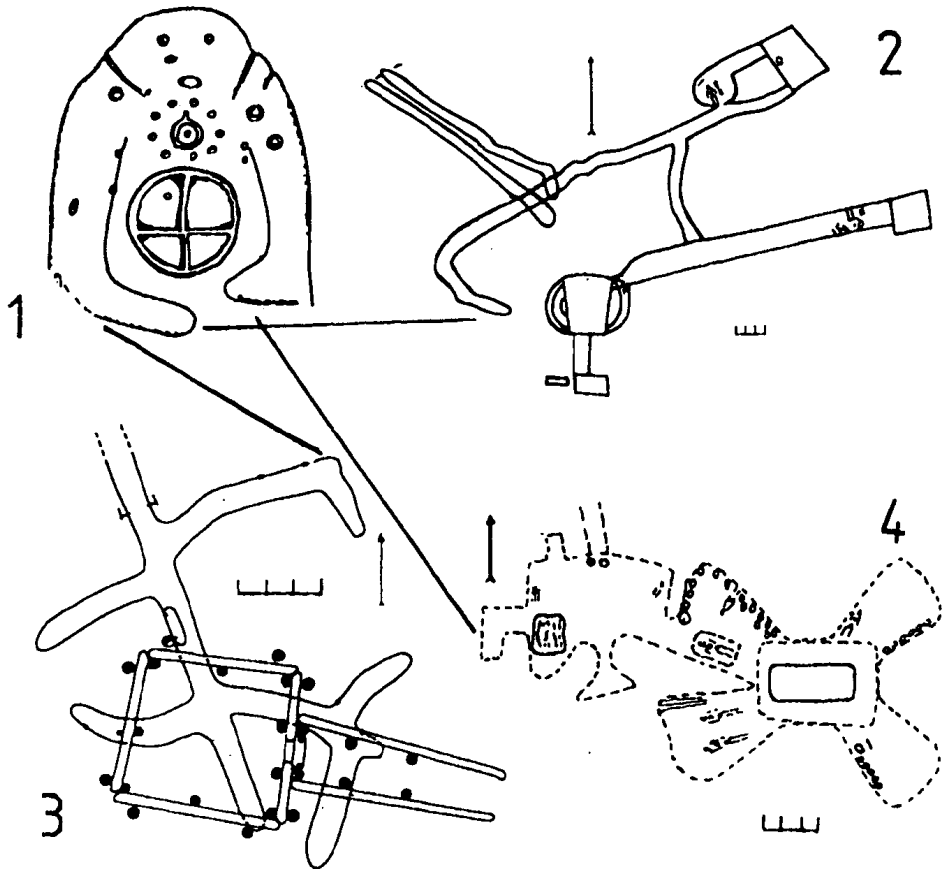


Рис. 8: 1 - Лисичанск, стела. См. рис. 1; 2 - Александрополь. План подземных сооружений кургана. По: ДГС I, табл. А; 3 - Шестой бесшатырский курган. План усыпальницы и катакомб. По: Акишев, Кушаев, 1963, с. 61, рис. 49; 4 - Чертомлык, план центральной гробницы. По: Алексеев и др., 1991, с. 55, рис. 41

Правый, свисающий вниз конец налепного валика на сосуде из Кировского поселения (рис. 7,4) отогнут под тем же углом, что и хвост змеи на сосуде из Полянок, что дает основание видеть в нем скульптурное изображение атакующей змеи. Совпадает и направление движения змей – в обоих случаях слева направо. Такой же тонкий налепной валик, с плавно отогнутым правым концом, украшает сосуд из сабатиновского слоя поселения Чалык II (рис. 7,5). На сосуде из кизил-кобинского поселения Фонтаны налепной валик отогнут под прямым углом (рис. 7,6). На сосуде из Усова Озера концы налепного валика также отогнуты под прямым углом (рис. 7,3). На этот раз на сосуде помещено изображение не одной, а двух атакующих змей, слившихся в один налепной валик.

Руки Лисичанской стелы, без кистей и согнутые в локтях (рис. 9,3), повторяют форму отогнутых концов налепных валиков как на сосуде из Усова Озера (рис. 9,2), так и на сосуде из Кировского поселения (рис. 9,4). Они обнаруживают сходство как с рисунком атакующей змеи на сосуде из Полянок (рис. 9,1), так и со знаками в виде буквы «Г» на сосуде из Керчика (рис. 9,5). Все это дает основание полагать, что руки Лисичанской стелы обозначают двух атакующих змей. При этом становится понятным отсутствие кистей рук и плавное завершение обрубков предплечий. Налицо амбивалентный символ, обозначающий как руки, так и атакующих змей. При этом признаки, противоречащие семантике одной из его составляющих, неизбежно должны были выпасть. Совместить вместе кисти рук и подогнутые под прямым углом хвосты атакующих змей оказалось невозможным. Поэтому кисти исчезают и остаются короткие, плавно закругленные обрубки, которые одновременно передают предплечья рук и хвосты змей.

Такова в первом приближении семантика рук Лисичанской стелы. Полностью она будет раскрыта ниже, при рассмотрении семантики концентрической окружности. На первый взгляд, мифологический персонаж с руками, символизирующими атакующих змей, выглядит достаточно экзотично. Но если вспомнить, что в соответствии со второй скифской генеалогической легендой у прародительницы скифов, полудевы-полузмеи, верхняя часть туловища была женской, а нижняя змеиной [Геродот, 1972, с. 189], то тогда Лисичанский идол оказывается у истоков давней мифологической традиции. Кроме того, в преданиях отдельных народов обнаруживаются герои, у которых змеи замещают отдельные части тела. В частности, в античной мифологии известна горгона Медуза, волосы которой Афина превращает в змей: «Чтоб грех не остался без кары, в гидр ужасных она волоса обратила Горгоны» [Овидий, *Метаморфозы*, с. 123]. По сообщению Гигина, у Эрихтония «... нижняя часть тела была как у дракона» [Гигин, 2000, с. 200]. В своей «Астрономии» он уточняет: «Другие же говорят, что у Эрихтония были змеевидными только ноги...» [Гигин, 1997, с. 51].

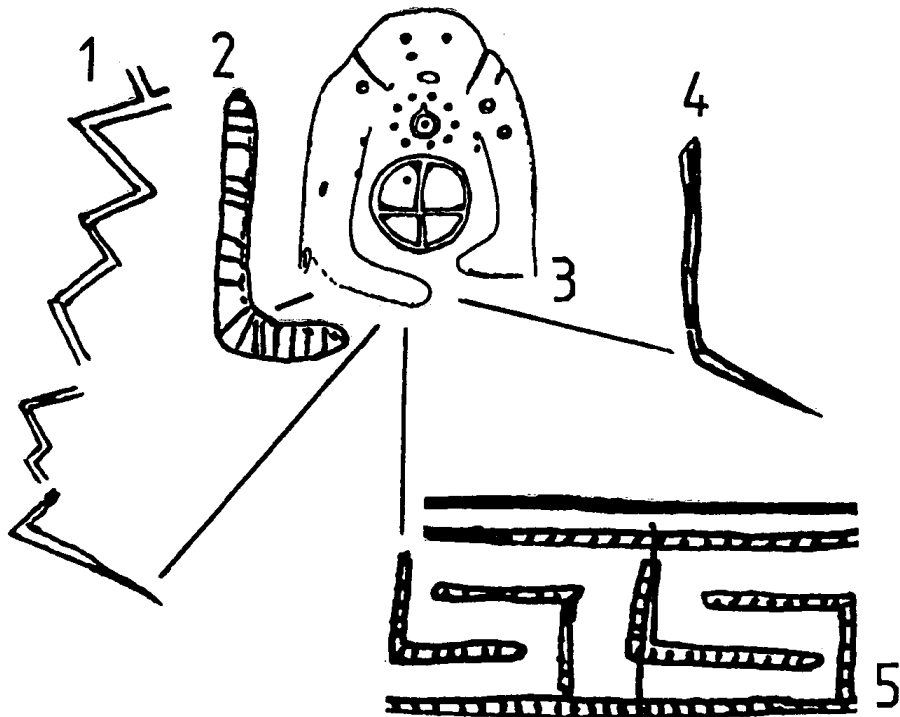


Рис. 9: 1 - Рисунок змеи на сосуде из Полянок. См. рис. 7,2;
 2 - Налепной валик на сосуде из поселения Усово Озеро. См. рис. 7,3; 3 - Лисичанск, стела. См. рис. 1; 4 - Налепной валик на сосуде из Кировского поселения. См. рис. 7,4;
 5 - Орнаментальный фриз на сосуде из Керчика. См. рис. 7,1

Определенную сложность при интерпретации рук Лисичанского идола вызывает то обстоятельство, что при рассмотрении семантики раннекатакомбной стелы в качестве аргументов приходится привлекать материалы поздней бронзы. Знак в виде буквы «Г» известен уже в Триполье [Пасек, 1949, с. 45, рис. 15,11], но для катакомбной культуры он не характерен. Практически отсутствует в ней и разомкнутый налепной валик со свисающими вниз концами. В то же время в катакомбном орнаменте заметны отдельные признаки знакомства с символикой атакующей змеи. Неразомкнутый зигзагообразный налепной валик, в котором распознается извивающееся тело змеи, присутствует на сосуде из Ростова-на-Дону [Братченко, 1976, с. 66, рис. 31,2]. Уже разомкнутый, но еще без свисающих вниз концов, налепной валик находится у доньшка сосуда из Зимогорья [Смирнов, 1996, с. 151, рис. 19,7]. Три коротких вертикальных налепных валика расположены вблизи венчика сосуда из Белояровки [Смирнов, 1996, с. 173, рис. 40,11] там, где в эпоху поздней бронзы будут размещаться свисающие вниз концы налепных валиков. Край сосуда из Кривой Луки украшен тремя горизонталь-

ными отпечатками шнура. В одном месте отпечатки шнура направлены книзу под прямым углом [Княшко, 2020, рис. 85,13], что напоминает расположение свисающего конца валика на сосуде из Кировского поселения (рис. 7,4). Отсутствие символики атакующей змеи в орнаменте керамики катакомбной культуры могло быть связано с определенной традицией использования тех или иных понятий, выраженных конкретными видами орнамента. То, что не применялось для оформления массовых предметов, в частности, керамики, могло быть использовано при изготовлении экстраординарных артефактов, к которым относится Лисичанская стела.

Тыльная сторона стелы разделена на три яруса (рис. 1), и если границу между средним и нижним ярусом можно объяснить наличием пояса, то границе между средним и верхним ярусами нет соответствия на лицевой стороне стелы. Все это дает основание полагать, что на тыльной стороне стелы представлена организованная по вертикали модель мироздания, где верхний ярус соответствует верхнему миру – миру богов. Средний – среднему миру, миру людей. Нижний ярус – нижнему, хтоническому миру, миру мертвых. Ничего подобного на других стелах-идолах нет. В качестве территориально и хронологически отдаленной аналогии можно привести известный Збручский идол, в расположении фигур которого еще А.С. Фаминцын видел аллегорическое разделение мира на три области: небо, землю и преисподнюю [Фаминцын, 1884, с. 138].

В верхнем ярусе Лисичанской стелы находится круг с крестом внутри, который обычно интерпретируется как символ солнца, колесо солнечной колесницы [Сергеева, 2008, с. 55-57]. Правый край знака поврежден, а левая, горизонтальная спица колеса продолжена за пределы окружности (рис. 10,2). Вряд ли это небрежность скульптора, скорее символ дышла солнечной колесницы. На срубном сосуде из Сухой Саратовки изображена двухколесная повозка с длинным дышлом (рис. 10,1). Дышло закреплено за раму повозки, составной частью которой является ось. И если бы колеса были изображены не в плане, а сбоку, как на Лисичанском идоле, то дышло также находилось бы на уровне середины колеса. Дышло солнечной колесницы Лисичанской стелы находится слева, следовательно, она движется не слева направо, с востока на запад, символизируя движение солнца, а в обратном направлении. Во многих мифологических системах содержится представление о движении солнца справа налево в нижнем мире, после того как оно спустится за горизонт. Солнечная ладья Ра днем плывет по небесной реке Нут с востока на запад, а ночью – с запада на восток по подземному Нилу, который протекает через царство мертвых – Дуат. Во второй провинции Дуата Ра освещает своим светом гробницы, из них выходят мертвые, они приветствуют Солнце и прославляют его своим пением [Рак, 1993, с. 81-86].

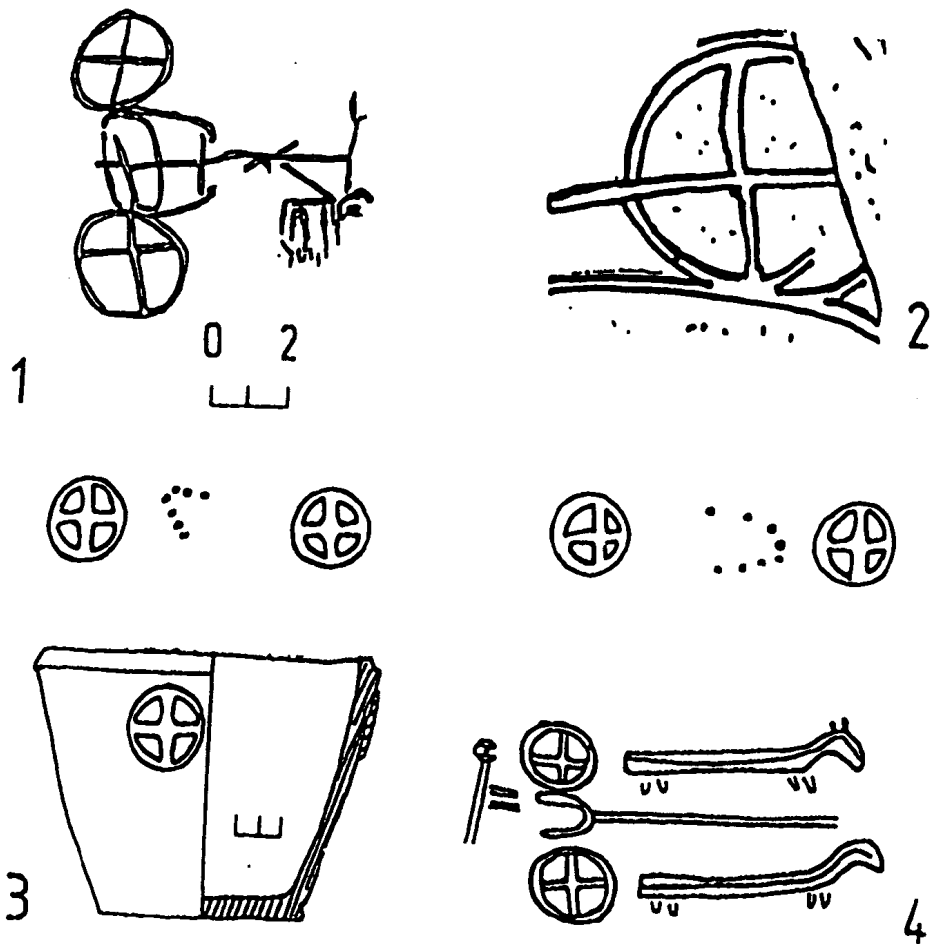


Рис. 10: 1 - Рисунок двухколесной повозки на сосуде из Сухой Саратовки, к. 2, п. 2. По: Галкин, 1977, вклейка к с. 129, рис. 1; 2 - Круг с крестом на тыльной стороне Лисичанской стелы. См. рис. 1; 3 - Сосуд из Мариупольского музея. По: Каталог случайных..., 1993, с. 95, рис. 11,9; 4 - Рисунок колесницы на сосуде из с. Большие Рашковцы (Словакия). По: Чередниченко, 1976, с. 144, рис. 11

Семантическую близость солнечному колесу Лисичанской стелы обнаруживает композиция из четырех колес, на срубном сосуде из Мариупольского музея (рис. 10,3). Н.Н. Чередниченко сопоставил две дуги, находящиеся между парами колес с изображением кузова (рис. 10,4) на сосуде из села Большие Рашковцы [Чередниченко, 1976, с. 143]. В то же время на его рис. 5 оба кузова показаны повернутыми своей полукруглой стороной вправо [Чередниченко, 1976, с. 139, рис. 5], тогда как в более подробной публикации сосуда из Мариупольского музея, один кузов повернут влево, а другой – вправо [Каталог случайных..., 1993, с. 95, рис. 11,9]. Это обстоятельство кардинально меняет семантическое содержание всей орнаментальной композиции. Если на сосуде из Мариупольского музея, один кузов повернут влево, а другой – вправо [Каталог случайных..., 1993, с. 95, рис. 11,9]. Это обстоятельство кардинально меняет семантическое содержание всей орнаментальной композиции. Если на сосуде из Мариупольского музея, один кузов повернут влево, а другой – вправо [Каталог случайных..., 1993, с. 95, рис. 11,9].

польского музея изображены две солнечные колесницы, то одна из них, повернутая вправо, движется по небу над землей, а повернутая влево – под землей, по небу нижнего мира. Скорее всего на сосуде показана одна солнечная колесница, но в разных ипостасях: движущейся в мире живых и движущейся в мире мертвых. Композиция на сосуде из Мариупольского музея наглядно демонстрирует, что в эпоху бронзы в Северном Причерноморье существовало представление о движении солнца не только по небу, но и под землей, в нижнем мире. Изображение солнечного колеса на тыльной стороне Лисичанской стелы следует рассматривать именно в этом контексте. Круг с крестом внутри – единственный знак, принадлежность которого к солярной символике не вызывает возражений. Помещение его в верхнем ярусе трехчастной модели вселенной выглядит более чем оправданным. Однако учитывая вектор движения солнечной колесницы с запада на восток, трудно не согласиться с тем, что это не солнце живых, а солнце мертвых.

В среднем ярусе Лисичанской стелы, который соответствует среднему миру, уверенно распознается только лук со стрелой. Он расположен вертикально, с наклоном в левую сторону, и повернут вправо (рис. 1). Изображения лука есть еще на трех стелах-идолах. На стеле из Натальевки он находится у кисти левой руки (рис. 4,3). На Керносовской стеле он расположен вдоль плечевой части левой руки (рис. 4,4). На стеле из Верхоречья он помещен горизонтально на груди, выше предплечий обеих рук (рис. 3,2). В отличие от других стел-идолов, луки на Лисичанской (рис. 1) и Сватовской стелах (рис. 5,3) изображены вместе со стрелой. Очевидно, что лук на стелах обозначал не просто оружие, скорее всего он был признаком определенного статуса. Но учитывая хтоническую сущность Лисичанского идола, изображение лука именно со стрелой приобретает несколько иное значение.

В этом отношении имеет интерес эпизод из осетинского нартского эпоса, когда Сырдон, обладающий ярко выраженными чертами трикстера, провоцирует Колесо Балсага на убийство главного героя нартских сказаний – Сослана. Перед смертью Сослан велит положить в свой гроб из червонного золота стрелы и лук. Приехав на любимом коне Сослана на кладбище, Сырдон перескочил из седла на склеп Сослана и сел на него верхом. Сослан из глубины склепа пустил стрелу в потолочное окно, и она пронзила Сырдона насквозь, до самой макушки его головы [Осетинские ..., с. 184]. Склеп в этом эпизоде равен миру мертвых, а Сослан после смерти стал одним из его обитателей. Функция стрелы, как орудия возмездия, сосуществует с функцией медиатора между нижним и средним мирами. На Лисичанской стеле помещен не просто лук, а именно лук со стрелой, что дает основание видеть в нем один из атрибутов хтонического божества, которое может послать стрелу в мир живых. Не случайно лук со стрелой находится

на Сватовской стеле ниже пояса (рис. 5,3), в зоне, соответствующей нижнему миру.

В центр изобразительной композиции, находящейся в среднем ярусе, помещен трудноопределимый предмет, по мнению С.Н. Санжарова, топор [Санжаров, 2009, с. 34]. Обычно изображения топоров помещались на лицевой стороне стел. На стелах из Верхоречья (рис. 3,2), Керносовки (рис. 4,4) и Федоровки (рис. 4,1) рукояти топоров заткнуты за пояс и образуют с ним угол около сорока пяти градусов. Лезвия повернуты влево. На стеле из Ак-Чокрака (рис. 3,6) рукоять топора расположена почти вертикально. Не исключено, что в этом случае нарушение канона было вызвано необходимостью обозначить необычно длинные руки. Между ними и поясом не осталось места, чтобы расположить топор наклонно. Очень сильно от канонического отличается изображение топора на стеле из Натальевки (рис. 4,3). Во-первых: он находится не за поясом, а на груди, возле правой руки. Во-вторых: он обозначен общим овалом, без четкого выделения лезвия и обуха. По мнению Т.Д. Златковской, это изображение молотка [Златковская, 1963, с. 84]. На стеле из Чобручей топор находится не за поясом, а между руками изваяния, лезвие повернуто вправо (рис. 5,4).

Таким образом, изображение топора, как правило, не помещалось на тыльной стороне стелы, и ожидать его там как-будто нет никаких оснований. Все это заставляет более пристально присмотреться к тем предметам, которые находятся выше пояса, на тыльной стороне некоторых стел. На стелах из Натальевки (рис. 4,3), Керносовки (рис. 4,4), Новоселовки (рис.5,1) и Федоровки (рис. 4,1) спина разделена вдоль тонким стержнем, конец которого, чаще всего заостренный, обязательно опускается ниже пояса. К стержням с двух сторон подходят тонкие, косые полосы. На первых трех стелах они направлены вниз, а на стеле из Федоровки - вверх. Косые полосы на груди и спинах стел традиционно считаются изображениями ребер, а вертикальный стержень, разделяющий спину на две половины, – изображением позвоночника [Даниленко, 1951, с. 222; Крылова, 1976, с. 43–44;]. В то же время известны более близкие к реальности изображения ребер и позвоночника. На лицевой части стелы из могильника Круча I под сильно выступающими вперед ключицами находится по 3 – 4 ребра, обозначенные рельефом, а не плоскими полосами (рис. 11,8). На стеле из Крестовой Могилы каждый позвонок передан рельефно массивным квадратом (рис. 11,2). И что характерно, на этой стеле позвоночник не заканчивается острым наконечником.

Трактовка косых параллельных линий на стелах, не совпадающая с традиционной, уже предлагалась в литературе. По мнению И.Т. Чернякова, так обозначалась верхняя одежда воинов, сшитая из узких полос ткани, или защитные панцири, сшитые из толстых полос кожи [Черняков, 2005, с. 43-44]. Если про-

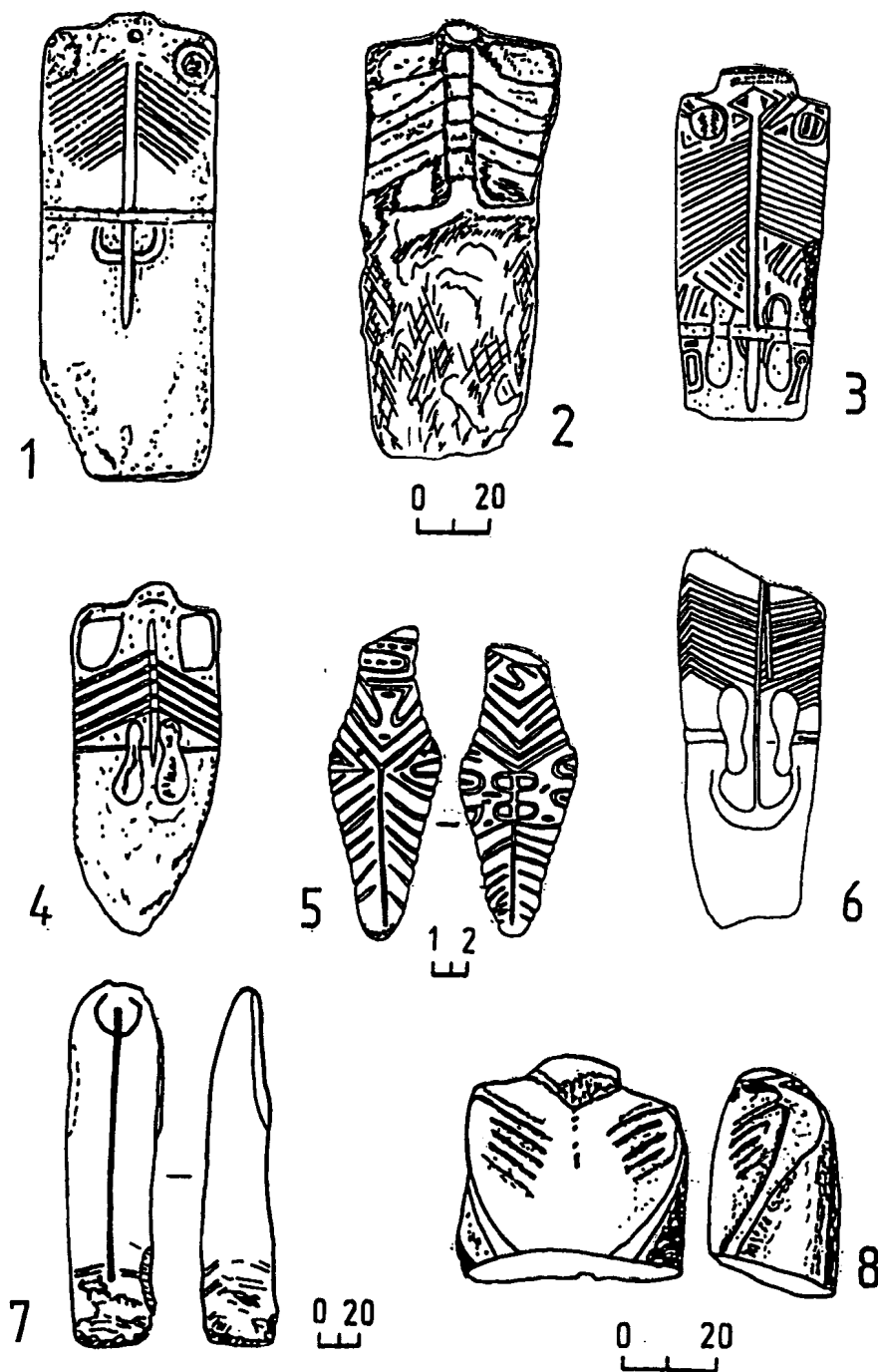


Рис. 11: 1 - Натальевка, стела. См. рис 4,3; 2 - Крестовая Могила, стела. По: Гудкова, 1993, с. 26, рис. 3,2; 3 - Керносовка, стела. См. рис. 4,4; 4 - Новоселовка, стела. См. рис. 5,1; 5 - Мошаны, статуэтка. По: Погожева, 1983, с. 56, рис. 10,3; 6 - Федоровка, стела. См. рис. 4,1; 7 - Кишпек, стела, к. 1, п. 1. По: Чеченов, 1980, с. 17, рис. 2,1; 8 - Круча, стела. По: Парусимов, 1997, рис. 9,1

должить эту мысль, то можно представить, что полосами материи в ходе подготовки к погребению обертывалось мертвое тело. Тогда часть стел передает облик не живых, а мертвых людей, которые были подвергнуты частичной или полной мумификации. Отсюда неестественно тонкие руки, резко выступающие лопатки, изможденные, вытянутые лица.

Поиск прототипов стел-идолов, с косыми полосами на спине, а иногда и на боковых гранях, приводит к трипольской пластике, где выделяются статуэтки, покрытые характерным орнаментом в виде узких полос. Создается впечатление, что люди послужившие моделями для этих статуэток, крепко спеленаты узкими полосами ткани [Погожева, 1983, с. 56- 57, рис. 10–11]. В качестве примера можно привести статуэтку из Мошан, где узкими полосами сплошь обмотаны ноги и туловище (рис. 11,5). Спина статуэтки покрыта косыми полосами, направленными вверх, как «ребра» на Федоровской стеле (рис. 11,6). Правда, между ними нет вертикального стержня, обозначающего «позвоночник». Связи Триполья со степью были достаточно тесными. Отдельные авторы считают, что оно было катализатором перемен в степи, и настаивают на том, что в его финале часть трипольского населения перешла к подвижному скотоводству в степной зоне [Рычков, 2002, с. 35 - 36].

Если косые полосы на спинах рассматриваемых стел обозначают не ребра, а полосы ткани, то и тонкие стержни, делящие спину на две половины, обозначают не позвоночник, а нечто иное. Их изображения настолько условны, что как будто не дают оснований судить об их назначении. В то же время нижние концы стержней на стелах из Натальевки (рис. 11,1), Керносовки (рис. 11,3) и Новоселовки (рис. 11,4) заострены, а стержень на Керносовской стеле выше лопаток, завершается ромбовидной фигурой, отдаленно напоминающей скифское навершие с прорезным бубенцом (рис. 11,3). Эти, пусть и мелкие подробности, дают основание предположить, что тонкие стержни с заостренным нижним концом являются изображением посоха. В пользу такой трактовки свидетельствует их вертикальное расположение. По аналогии с перечисленными выше стелами правомерно считать посохом и предмет, находящийся в центре среднего яруса тыльной стороны Лисичанской стелы. У него сложное навершие, которое напоминает вытянутый вправо овал (рис. 12,5). Характерно, что дугообразные навершия посохов на стеле из Новочеркасского музея (рис. 12,4) и Новоселовской стелы (рис. 5,1) также повернуты вправо.

Хтоническая сущность Лисичанского идола, подчеркнутая его змеевидными руками, заставляет подробно рассмотреть символику посоха, потому что в ряде мифологических систем именно посох выступает в качестве атрибута хтонического божества. В алтайской традиции верховный бог Ульгень свергает на землю Эрлика, своего сотоварища по сотворению мира. Ульгень отказывает быв-

шему демиургу в праве владения землей. Наконец, Эрлик просит, чтобы тот дал ему место, чтобы он мог поставить конец своей палки. Ульгень соглашается, и Эрлик забивает свою палку в землю и затем выдергивает ее, а вместе с нею кабана, схватившегося за палку зубами, за его хвост держащуюся змею, за змею прицепившуюся лягушку и множество других гадов [Сагалаев, 1991, с. 36]. В конце концов, разгневанный Ульгень изгоняет Эрлика в преисподнюю. Показательно, что посох используется хтоническим божеством не в качестве опоры, а как орудие, которым разверзается земля и открывается вход в новый мир. Удар посоха о землю завершает процесс мироустройства, и один из двух демиургов находит прибежище в нижнем мире. Тот же инструментарий использует Моисей, для того чтобы добыть воду для сынов Израилевых. Он ударяет палкой скалу в Хориве, и из нее выходит вода (Исход, 17, 5, 6). Конечно, Моисей не собирался скрыться в нижнем мире, как Эрлик, но он с помощью посоха пробил преграду между мирами и выпустил наружу заточенные в нижнем мире воды.

Пояс на тыльной стороне Лисичанской стелы служит границей между средним и нижним мирами. Учитывая символику посоха как атрибута хтонического божества можно ставить вопрос, что пояс на тыльной стороне большинства стел – идолов также обозначает такую границу. В свою очередь то обстоятельство, что нижний конец посоха находится ниже пояса, будет обозначать, что с его помощью открыт путь в нижний мир. В этом отношении показательно изображение на спине майкопской стелы из кургана у села Кишпек (рис. 11,7). Тонкий стержень делит на две части всю поверхность удлинённой стелы. Его нижний конец разрывает параллельную линию, обозначающую пояс. Верхняя часть стержня завершается разомкнутой окружностью, которая, по мнению И.М. Чеченова, является изображением личины [Чеченов, 1980, с. 15]. С этим трудно согласиться, поскольку, судя по публикации [Чеченов, 1980, с. 17, рис. 2,1], изображение стержня нанесено на выпуклую сторону стелы, обозначающую спину. Очевидно, что разомкнутая окружность является своеобразным навершием посоха. В отличие от стел-идолов Северного Причерноморья, которые в большинстве случаев являются случайными находками, майкопские стелы из Кишпека и Нальчикской гробницы однозначно связываются с конкретными погребальными комплексами. Это означает, что символика посоха, пробивающего путь в нижний мир, была известна уже в майкопское время. Кроме того, навершие посоха из Кишпека отдаленно напоминает навершие посоха Лисичанской стелы. В первом случае – это разомкнутая окружность, во втором – вытянутый вправо полуовал.

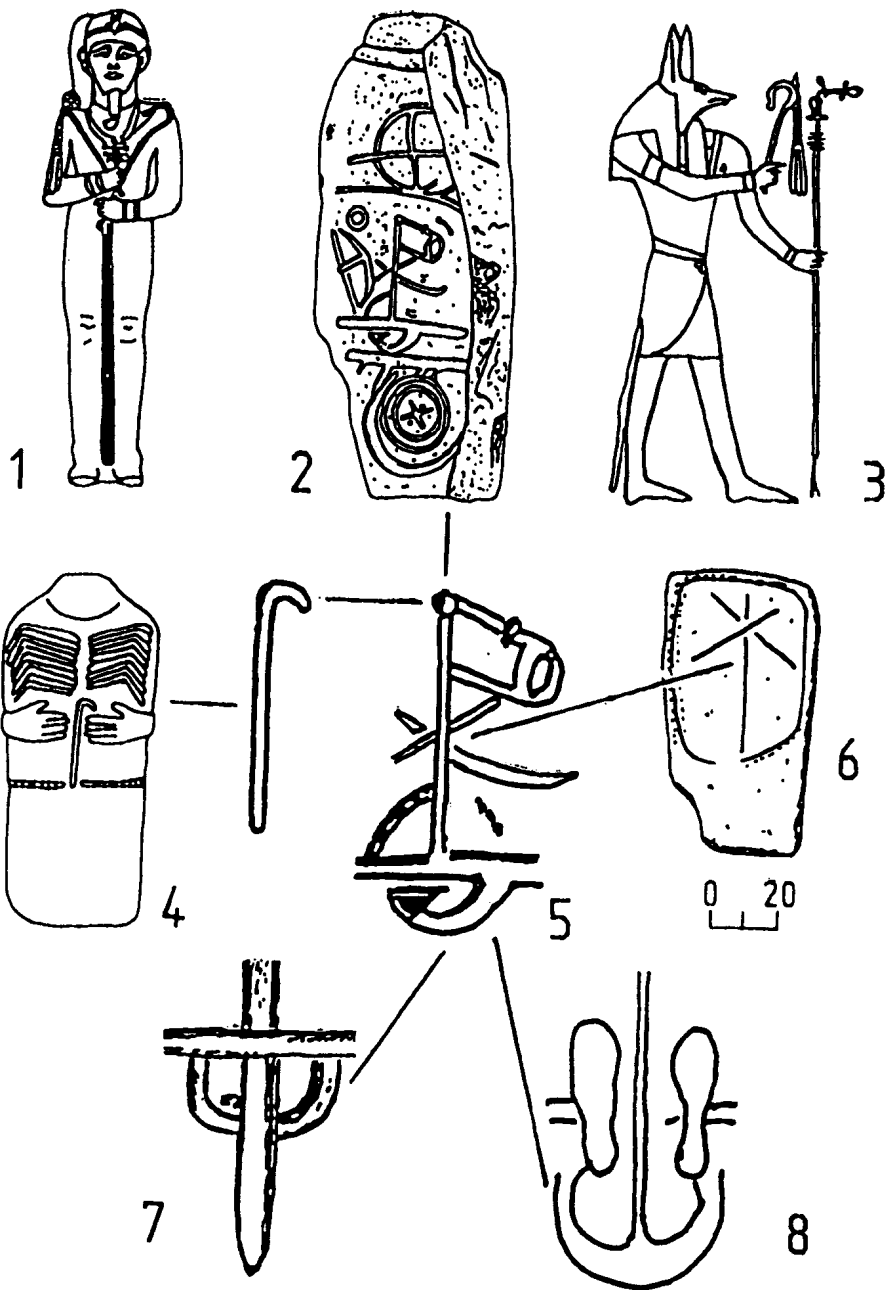


Рис. 12: 1. Каирский музей, статуя. Новое царство. По: Hart, 2005, р. 87; 2. Лисичанск, стела. См. рис. 1; 3. Абидос, Храм Сети I. Изображение Анубиса. По: Hart, 2005, р. 162; 4. Новочеркасский музей, стела. См. рис. 3,5; 5. Лисичанск, стела. Изображение посоха на тыльной стороне. См. рис. 1; 6. Ковалевка VII, стела, к. 4, п. 3. По: Шапошникова и др., 1986, с. 118, рис. 40,5; 7. Натальевка, стела. Изображение посоха на тыльной стороне. См. рис. 4,3; 8. Федоровка, стела. Изображение посоха и стоп на тыльной стороне. См. рис. 4,1.

На стеле из Натальевки прямой стержень посоха разделяет две дуги (рис. 12,7). На стеле из Федоровки из незавершенной окружности, находящейся ниже изображения стоп, выходит вертикальный стержень, доходящий до отбитого края плиты (рис. 12,8). Скорее всего и дуги, и незавершенная окружность символизируют землю, в которую воткнул свой посох демиург, властитель нижнего мира. На тыльной стороне Лисичанского идола вокруг нижнего конца посоха находится некое подобие окружности, которая распадается на отдельные дуги (рис. 12,5). Особенно хорошо просматривается дуга в секторе между посохом и луком. Между двумя горизонтальными линиями, обозначающими как пояс, так и границу между средним и нижними мирами, находится то ли полуокружность, то ли две дуги. Правее посоха заметны две – три точки, возможно, это остатки стершейся дуги. Все вместе - это символическое изображение земли, в которую воткнул свой посох демиург, властитель нижнего мира.

О том, каким представлялось движение через границу между средним и нижним мирами, свидетельствуют изображения стоп на стелах. Семантике стоп посвящена значительная литература. Одни авторы связывают их с поклонением следам богов и героев, в частности, упоминают о трех шагах Вишну, которыми он покрывает весь мир [Титова, 1982, с. 13]. Другие считают, что ступни ног изображались как атрибут божества, его символ. Так, изображение ступней в погребениях катакомбной культуры на Южном Буге и Ингуле символизирует божество, которое размещается рядом с покойным [Рычков, 1982, с. 69]. По мнению Е.Ю. Новицкого, «Изображение стоп может выражать культовую обувь, без которой герой не достигнет страны мертвых» [Новицкий, 1990, с. 103]. Несколько особняком стоит трактовка изображений стоп И.Т. Чернякова, в соответствии с которой они обозначали позу воина в позиции молитвы на коленях пред божеством, когда сзади видны ступни человека [Черняков, 2005, с. 44]. Следуя логике И.Т. Чернякова, следует признать, что образу молящегося воина могут соответствовать разве что стелы из Керносовки (рис. 4,4) и Новоселовки (рис. 5,1). Только у них носки ступней направлены вниз. На стелах из Федоровки (рис. 4,1), Сватово (рис. 5,3) и Новочеркаска (рис. 3,6) носки ступней направлены вверх. Стоя на коленях расположить стопы так, чтобы они были направлены носками вверх, невозможно.

Выходом из положения может быть рассмотрение символики стоп не в статике, а динамике. По наблюдению С.Н. Санжарова, «...в погребальных камерах катакомб изображения стоп размещаются непосредственно у ног умерших и всегда мысками, обращенными в сторону выхода. В данном случае их семантика соответствует идее о посмертном путешествии души [Санжаров С.Н, 2009, с. 40]. Отсюда стопы на стелах символизируют не столько присутствие божества, и, конечно же, не подошвы ног коленапреклоненного воина, а символ дви-

жения. На стелах из Керносовки (рис. 4,4), Федоровки (рис. 4,1), Новоселовки (рис. 5,1) и Сватово (рис. 5,3) изображения стоп находятся в районе пояса, причем независимо от того, куда направлены носки, одна половина стоп находится выше пояса, а другая ниже его. Такое положение стоп обозначает пересечение границы между средним и нижним мирами, символом которой является пояс. На стелах из Керносовки и Новоселовки носки стоп направлены вниз, следовательно, движение направлено из среднего мира в нижний, мир мертвых. На стелах из Федоровки, Сватово и Новочеркаска (рис. 3,6), где носки направлены вверх, показано возвращение из мира мертвых в средний мир, мир живых. При этом на Новочеркасской стеле движение через границу между мирами уже завершено так, как изображение стоп находится выше пояса. Из мира мертвых мог возвращаться не сам умерший, а только его душа, для того чтобы вселиться в новое тело. В таком случае стопы, движение которых направлено из нижнего в средний мир, могут свидетельствовать о распространении в эпоху бронзы веры в реинкарнацию умерших.

Как было показано выше, изображения стоп имеются только на стелах второго типа, руки которых согнуты в локтях под острым углом. При этом следует оговорить, что у стел из Белогрудовки (рис. 4,2) и Чобручей (рис. 5,4), в соответствии с анатомическим строением тела человека, изображения стоп находятся в нижней части лицевой стороны, и судить о том, символизируют ли они движение в нижний мир или нет, достаточно сложно. Что касается стел из Новочеркаска, Федоровки, Керносовки и Новоселовки, то кого бы они ни представляли: вождей, родовых старшин или жрецов – это были скульптурные изображения людей смертных с признаками подготовки к погребению. Туго запеленатых узкими полосами ткани, возможно мумифицированных, с оружием и атрибутами власти. Ударом посоха им был открыт путь в нижний мир, мир мертвых. Изображение стоп указывали направление посмертного путешествия. На стелах из Верхоречья (рис. 3,2) и Натальевки (рис. 4,3) также есть следы подготовки тела к погребению. Их оборачивали узкими полосами ткани, но нет изображения стоп. Не исключено, что их прототипы должны были попасть в мир мертвых не пешим порядком, а каким-то другим способом, например, по воде. У идолов из Казанков и Ак-Чокрака, кроме крайней истощенности, что могло свидетельствовать о мумификации, никаких других следов подготовки к погребению не заметно. Возможно, они символизируют мифологические персонажи, ставшие бессметными, которые не нуждались ни в погребении, ни в путешествии в мир мертвых.

Что касается Лисичанского идола, то его необходимо вынести даже за эти рамки. Прежде всего он символизирует зоантропоморфное существо со змеевидными руками, а не обычного человека, пусть и ставшего бессмертным. Зо-

оантропоморфное существо, изначально получеловек-полубог, не могло появиться на свет как обычный человек, и умереть оно должно было по-особому. Но мифологическому персонажу, воплощенному в Лисичанском идоле, не было необходимости ни умирать, ни совершать посмертное путешествие, что подчеркивается отсутствием «ребер» и стоп. Учитывая его хтоническую сущность, обозначенную змеевидными руками, есть все основания локализовать его в нижнем мире. Ему не нужно было совершать посмертное путешествие, он изначально находился в его конечном пункте – мире мертвых. Помещение его посоха в среднем мире глубоко символично, потому что он имел владения и в мире живых. Правда, как и у Эрлика, их было достаточно только для того, чтобы он мог воткнуть в землю свой посох. Посох обозначал его присутствие в мире живых и открывал путь в мир мертвых.

Вместе с посохом, ниже его навершия, находятся два предмета, расположенные крест-накрест (рис. 12,5). При этом следует подчеркнуть, что косой крест в среднем ярусе и косой крест внутри концентрической окружности в нижнем ярусе (рис. 12,2) имеют совершенно различную природу. Крест в нижнем ярусе, как это будет показано ниже, является символом достаточно отвлеченного понятия. Косой крест в средней зоне образован реальными предметами мира живых, пусть и имеющими символическое значение, такими как лук и посох.

Д.Я. Телегин связывал палицы – герлыги антропоморфных стел с регалиями власти египетских фараонов и вельмож древнего Двуречья [Телегин, 1991, с. 15]. Действительно, египетские боги и фараоны часто изображались с плетью и жезлом, скрещенными на груди. Верхняя часть жезла завершена массивным крючком, напоминающим герлыги скотоводов - овчаров. Иногда к ним добавлялся еще и посох. У статуи из Каирского музея, относящейся к Новому царству, в правой руке находится плеть, а в левой – жезл и посох. Жезл и плеть расположены крест-накрест, а посох находится посередине между ними (рис. 12,1). Именно так расположены посох и «косой крест» на спине Лисичанского идола. При этом косой крест, скорее всего, обозначает два жезла, или жезл и плеть, у которой можно различить только ручку.

Анубис из Храма Сети I в Абидосе изображен не анфас, как в предыдущем случае, а в профиль, поэтому присущие ему регалии расположены несколько иначе. В правой руке он держит жезл и плеть, а в левой - посох со сложным навершием (рис. 12,3). При этом номенклатура предметов остается прежней. Возможно, что наличие именно трех, строго определенных предметов, имело не только смысловое, но и ритуальное значение. Конечно, предполагать прямое египетское влияние в отношении Лисичанской стелы нет оснований, но опосредствованная связь, скорее даже вектор, указывающий на Древний Восток,

налицо. На то, что такая связь была не только с Донецкой степью, но и Поднепровьем, указывает изображение на предельно простой стеле ямной культуры из Ковалевки. Внутри не полностью замкнутой рамки находится изображение вертикальной линии с косым крестом (рис. 12,6). В нем правомерно видеть посох с двумя скрещенными жезлами или скипетрами. Не исключено, что изображения посоха и символов власти на Лисичанской стеле были данью предшествовавшей ямной традиции.

Говоря о палицах – герлыгах как символе властителя стад, Д.Я. Телегин привел в качестве примера только Новочеркасскую стелу [Телегин, 1991, с. 15]. В настоящее время можно упомянуть стелу из Новоселовки (рис. 5,1). Трудно спорить, что предметы в виде палки с крюком генетически восходят к орудию овчара, с помощью которого овцу ловили за заднюю ногу, но функционально предметы, изображенные на обеих стелах, уже не имели никакого отношения к пастушеской профессии. «Герлыга» на Новочеркасской стеле настолько маленькая, что крюком едва достаёт до груди, а нижним концом упирается в пояс (рис. 3,5). На Новоселовской стеле она заткнута за пояс (рис. 5,1), что невозможно было сделать, если это действительно было орудие овчара. Современная герлыга состоит из шеста длиной около двух метров с деревянным крючком в 10–15 см [Сельскохозяйственный..., 1934, стб. 160]. Надо полагать, что и в древности она была не намного меньше. Отсюда следует, что на Новочеркасской и Новоселовской стелах изображены уже не герлыги, а жезлы или скипетры, служившие символами власти.

Изображение двух жезлов или жезла и плети на тыльной стороне Лисичанской стелы вместе с посохом имеет глубокое символическое значение. Уже на майкопской стеле из Кишпека посох, открывающий путь в нижний мир, был помещен на спине стелы. В соответствии с традицией скульптор, изваявший Лисичанскую стелу, мог поместить посох только на ее тыльной стороне. При решении вопроса: где разместить символы власти хтонического персонажа, одним из наиболее оптимальных решений было совмещение их с главным его атрибутом – посохом. Помещение вместе с посохом, который был ритуальным орудием, открывающим путь в нижний мир, еще и скипетров - жезлов, являющихся символами власти, дает основание предположить, что мифологический персонаж, воплощенный в Лисичанском идоле, был не заурядным обитателем мира мертвых, а его властителем. В греческой мифологии эту роль играл Аид, в германской – Хель [Младшая ..., с. 31], в нартском эпосе – Барастыр [Осетинские..., 1948, с. 41-42].

Следующий пласт хтонической символики Лисичанской стелы связан со знаками, имеющими аналоги в орнаментах эпохи бронзы, которые обнаруживают семантическую связь с космогоническим мифом о сотворении земли. К ним

относятся: концентрическая окружность с косым крестом в центре; крест в круге на груди; круглое углубление на правом плече, окруженное шестью точками; и подвеска на шее, в ореоле из девяти точек.

Универсальным символом первоначального хаоса, предшествующего созданию земли, является мотив первичного океана. С его дна демиурги или их помощники достают комья земли, глины, ил из которых они создают сушу. В мордовской мифологии мертвый, безбрежный океан предшествовал созданию мира. «Могучий Чам-паз, владыка Вселенной, плыл по мертвым водам безбрежного моря. Он был один, и кроме него не было на свете никого и ничего» [Легенды..., 1982, с. 13]. Плунав с досады в море, бог создает плывущий за ним бугор, откуда выскакивает Шайтан. Чам-паз посылает Шайтана на дно моря достать песка. С третьей попытки Шайтан приносит песок, Бог сыплет его на море, и земля начинает расти на водах [Петрухин, 2005, с. 293-294]. Птица Анагата приносит со дна моря бурятскому демиургу Сомбол - бурхану в лапках красную глину. Он разбросал ее по воде, от чего образовалась земля, на которой выросли трава и деревья [Шаракшинова, 1980, с. 22]. В мифологии эвенков роль демиургов выполняют мамонт Шели и змей Дябдар. В начале среднего мира не было, кругом стояла вода, и человеку жить было негде. Мамонт своими бивнями вынул из под воды столько грязи, что ее всем людям хватило. Змей помогал мамонту разравнивать комья вынутой из под воды земли. Где он прополз – потекли реки, где земля осталась не разровненной – образовались горы [Анисимов, 1959, с. 18 -19]. Во многих мифах с космогонической основой вместо полной картины сотворения земли присутствуют только ее фрагменты, особенно в случаях, когда хтонические животные выступают в качестве опоры земли. Верховный бог эрзи Нишке пустил в мировой океан трех рыб, на которых держится мир [Айхенвальд и др., 1982, с. 175]. В мифологии алтайцев опорой земли служат огромные рыбоподобные чудовища «кер-тюпа» [Каташ, 1978, с. 102]. В эддической поэзии присутствует образ мирового змея – Ёрмунганда, опоясавшего землю: «...и так вырос Змей, что посреди моря, лежа, всю землю опоясал и кусает себя за хвост» [Младшая..., 2006, с. 31].

В отличие от устной формы, при передаче мифа изобразительными средствами могли использоваться только его ключевые моменты, имеющие символический, знаковый характер. Уместно предположить, что такими символами могли быть условные изображения демиургов и первичного комка земли, поднятого ими со дна океана. В этом отношении трудно переоценить широко распространенный сюжет трипольского орнамента, когда две змеи движутся навстречу, а их головы часто заходят друг за друга. На сосуде из Слободки-Западной между подтреугольными фигурами, в которых угадываются тела змей, находится два маленьких кружочка (рис. 13,1). Здесь змеи обозначают двух демиургов в процессе сотворения земли, а маленькие кружочки - комья первичной земли, поднятые со дна океана.

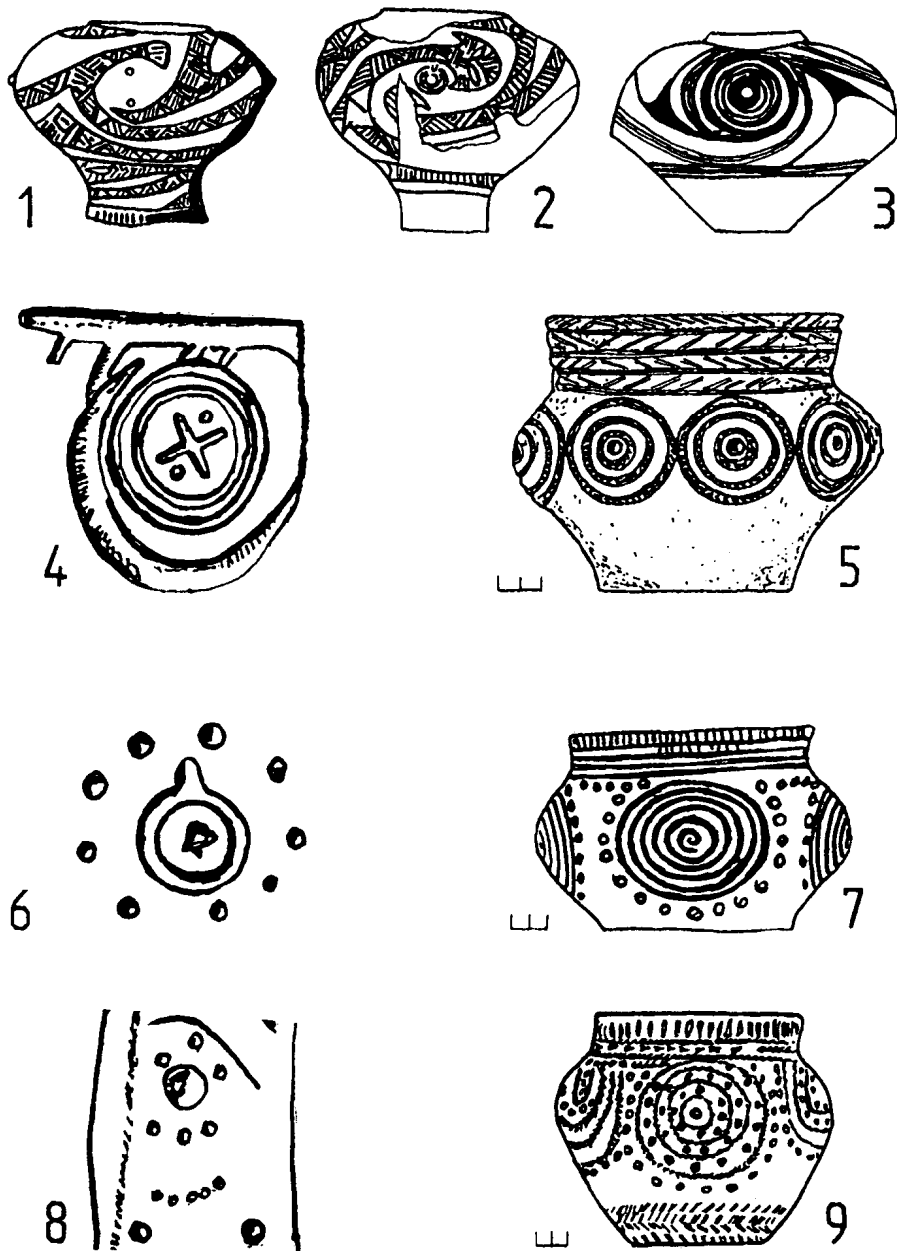


Рис 13: 1 - Слободка – Западная. По: Патокова и др., 1989, с. 14, рис. 4,15; 2 - Сабатиновка II. По: Черныш, 1982, с. 280, табл. LXIII, рис. 36; 3 - Трипольский сосуд. По: Збеневич, 1991, с. 28, рис. 6,4; 4 - Лисичанск, стела. Изображение концентрической окружности на тыльной стороне. См. рис. 1; 5 - Кондратьевка, к. 4, п. 4. По: Кульбака, Качур, 1998, с. 41, рис. 19,1; 6 - Лисичанская стела. Изображение подвески на лицевой стороне. См. рис. 1; 7 - Сватово, к. 18, п. 7. По: Смирнов, 1996, с. 177, рис. 44,5; 8 - Лисичанская стела. Изображение окружности в ореоле из шести точек. См. рис. 1; 9 - Сватово, к. 13, п. 2. По: Братченко, 2004, с. 137, рис. 56,3

Следующим шагом был рост первичного комка земли до ее нынешних размеров. Он происходил не сам по себе, а в результате определенных ритуальных действий. В легенде хантов повествуется, что после того как Торум и черт создали землю – «...Торум уснул, черт стал таскать его взад-вперед, чтобы утопить в болоте. И везде стала земля. Торум проснулся, смотрит – куда ни глянь, везде земля. Ого, говорит, какая земля большая стала» [Кулемзин, Лукина, 1973, с. 16]. Верховный бог коми Ён ныряет на дно моря и достает яйцо, потерянное его матерью - уткой Чож. «Ударил Ён вынутое из пучины морское яйцо о тело убитой матери - и оно разросло в длину и ширину, покрылось лесом, зеленью и цветами» [Плесовский, 1972, с. 40]. Удмуртский демиург Керемет приносит во рту землю со дна мирового океана. Часть земли он выплюнул, часть утаил. Когда по велению высшего небесного бога Инмара земля стала разрастаться, Керемет был вынужден выплюнуть оставшуюся землю, отчего возникли горы [Айхенвальд и др, 1982, с. 173].

На сосуде из Сабатиновки между головами «рогатых» змеев находятся уже не маленькие кружки, а небольшая концентрическая окружность (рис. 13,2). Вокруг первичного комка земли, переданного маленьким кружком или точкой, описываются одна за другой окружности, диаметр которых становится все больше и больше. Таким способом демонстрируется рост земли из ее первичного комка. На некоторых трипольских сосудах (рис. 13,3) концентрическая окружность приобретает размеры, вполне сопоставимые с аналогичными окружностями на кубках донецкой катакомбной культуры, как на сосуде из Кондратьевки (рис. 13,5). Отсюда концентрическую окружность следует рассматривать в качестве символа роста земли, где в центре находится комок первичной земли, а каждая все большая окружность наглядно демонстрирует его рост. Есть все основания полагать, что концентрическая окружность в нижнем ярусе тыльной стороны Лисичанского идола (рис. 13,4) является символом роста первичного комка земли.

В катакомбном орнаменте вокруг концентрической окружности в качестве своеобразного ореола часто помещается ряд маленьких кружков или спиралей, образованных оттиском ракушки. На сосудах из Сватово они располагаются за внешним краем концентрической окружности (рис. 13,7) и даже заполняют промежутки между окружностями (рис. 13,9). Для определения их семантического значения важно, что такие же кружки находятся в самом центре концентрических окружностей, где должен находиться комок первичной земли. Таким образом, ореол из маленьких кружков символизирует комки первичной земли, окружающие растущую землю, переданную концентрической окружностью. Скорее всего рассматриваемая орнаментальная композиция передает катакомбную версию мифа о сотворении земли, когда демиурги подняли со дна океана не один, а

много комков первичной земли. Самый первый комок успел вырасти и стать концентрической окружностью. И если в трипольской версии первичные комки, как на сосуде из Слободки Западной, опекали две змеи – демиурга (рис. 13,1) то на сосудах из Сватово первичные комья группируются вокруг своего старшего собрата, который успел вырасти (рис. 13,7), или располагаются в промежутках между составляющими его окружностями (рис. 13,9). В целом концентрическая окружность в ореоле маленьких кружков была символом того, что потенциал для дальнейшего роста земли – неисчерпаем.

На правой боковой грани, в районе плеча Лисичанского идола, находится крупное круглое углубление, которое окружено двумя дугами, состоящими из трех вмятин каждая (рис. 13,8). Предлагается, по аналогии с концентрической окружностью, окруженной ореолом из маленьких кружочков, считать крупное углубление начавшей расти землей, а шесть круглых вмятин – комками первичной земли. Близкую по значению символику имеет подвеска на груди стелы (рис. 13,6). Окружность с точкой в центре, обведенная внешним ободком с ушком, играет роль начавшей расти земли, а ореол из девяти углублений вокруг нее обозначает комки первичной земли. Окружность на правом плече и концентрическая окружность в виде подвески семантически идентичны. В то же время размещение концентрической окружности в виде подвески на груди стелы заметно повышает ее значимость и делает одним из основных символов, определяющих семантику Лисичанской стелы.

Ниже подвески вырезана окружность с крестом внутри нее (рис. 14,2). Следует подчеркнуть, что этот символ по своему значению радикально отличается от креста в круге, расположенного в верхнем ярусе тыльной стороны идола. Заметно, что прямые линии, образующие крест в месте соединения с окружностью, утолщаются и образуют фигуры, близкие к треугольнику, с основанием, примыкающим к окружности. Такой символ не просто отыскать в орнаменте катакомбной культуры, зато он известен в эпоху поздней бронзы. Крест в круге, аналогичный кресту на груди Лисичанского идола, находится на внутренней стороне доньшка сабаиновского пифоса с поселения Заречное II (рис. 14,3). Семантика рассматриваемой композиции становится понятной при возвращении к крышке трипольского сосуда из Рогожан, где две рыбы сливаются с круглой цилиндрической ручкой (рис. 7,7). Она близка композиции с участием двух змей и символа первичного комка земли. Но в этом случае в роли демиургов выступают две рыбы, а цилиндрическая ручка соответствует первичной земле, которая растет не только в горизонтальном, но и вертикальном направлении, что сближает ее с символом мировой горы. Если две змеи находятся рядом с первичной землей, то рыбы уже в значительной мере слились с нею и служат ей опорой. Это привело к тому, что от рыб осталась только задняя половина тела с хвостом.

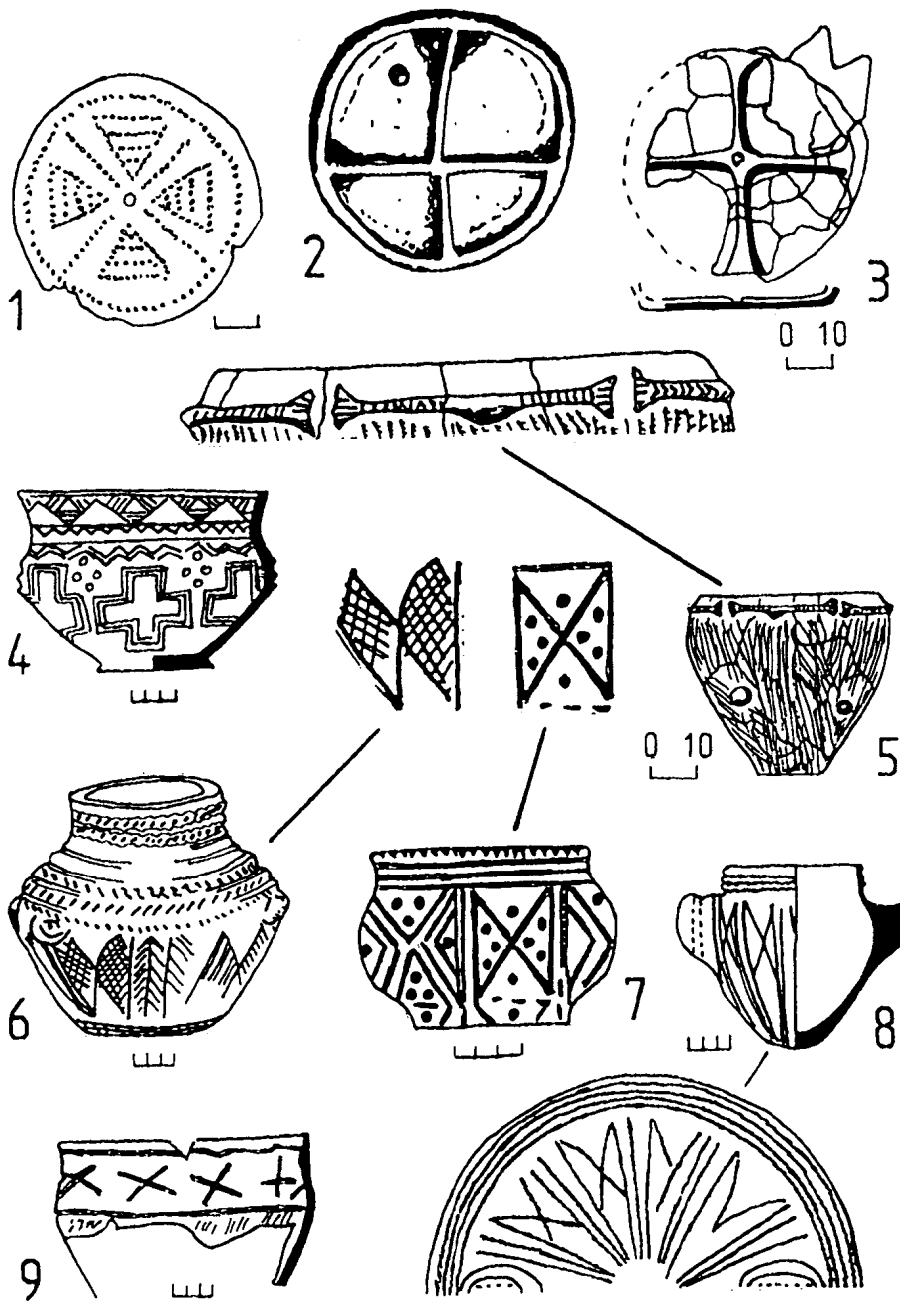


Рис. 14: 1 - Майдан, бронзовая бляха, к. 1, п. 1. По: Санжаров, 1992, с. 6, рис. 2,7; 2 - Лисичанск, стела. Изображение креста в круге на лицевой стороне См. рис. 1; 3 - Заречное II. По: Черняков, 1985, с. 85, рис. 39,1; 4 - Кошки, одиночный курган, п. 4. По: Семенова, 2003, с. 200, рис.18,12; 5 - Новые Русешты I. По: Маркевич, 1970, с. 63, рис. 14,12; 6 - Баштановка, к. 4, п. 20. По: Шмаглий, Черняков, 1970, с. 82, рис. 60,1; 7. Новолатоновка, к. 2, п. 7. По: Берестнев, 1995, с. 148, рис. 3,8; 8 - Высокое, к. 19, п. 6. По: Самойленко, 1988, с. 75, рис.1, рис. 2; 9 - Новоорловский I, к. 4, п.1. По: Семенова, 2000, с. 197, рис. 15.10

У края сосуда из Новых Русешт находятся налlepные изображения слившихся вместе двух рыб (рис. 14,5). Символом земли здесь является подтреугольное утолщение на месте их слияния. Хвостовые плавники рыб направлены в противоположные стороны и образуют треугольники, вершины которых направлены в сторону первичного комка земли. В этом случае символ первичной земли отходит на второй план, а символическая нагрузка переносится на изображение рыб-демиургов, от которых остаются только хвосты с плавниками. Окончания креста в круге, расположенного на груди стелы, завершаются такими же треугольниками, какими обозначены хвостовые плавники рыб на сосуде из Новых Русешт.

В катакомбном орнаменте символ двух слившихся рыб упрощается до условного изображения двух смыкающихся вершинами треугольников, как на сосудах из Баштановки (рис. 14,6) и Новоплатоновки (рис. 14,7). В результате получается так называемая «бабочковидная фигура», где каждый треугольник обозначает хвостовой плавник рыбы-демиурга. В этом отношении интересен орнамент на ямном сосуде из Высокого, где вся поверхность покрыта треугольными, сужающимися к донышку фигурами (рис. 14,8). В них легко распознаются символические изображения рыб, а сама орнаментальная композиция является символом мировой реки, которая из верхнего мира движется в мир нижний. У некоторых рыб -треугольников выемка хвостового плавника обозначена простым углом, вершина которого направлена к донышку. У других выемка обозначается «бабочковидной фигурой», и при этом достигается двойной символический эффект: к символике мировой реки добавляется более древний пласт космогонической символики, связанный с мифом о сотворении земли.

В изобразительной композиции из рыбьих хвостов на сосуде из Новых Русешт (рис. 14,5) символическая составляющая представлена двумя рыбами – демиургами. «Бабочковидные фигуры», как на сосудах из Баштановки (рис. 14,6) и Новоплатоновки (рис. 14,7) в результате стилизации, становятся знаками с высокой степенью символизма. Иногда, как это было с сосудом из Высокого, их смысловое значение достаточно понятно. Пределом стилизации изображения, в основе которого лежат сливающиеся в единое целое две рыбы - демиурга становится косой, вытянутый по горизонтали крест. Он образуется упрощением «бабочковидной фигуры», когда у нее выпадают вертикальные линии у оснований треугольников, смыкающихся вершинами. Но и в этом случае косой крест, как и на срубном сосуде из Новоорловского (рис. 14,9), будет обозначать двух рыб-демиургов, сливающихся в одно целое в ходе сотворения земли. Показательно, что косой крест чаще всего находится у венчика сосуда. Там, где расположены изображения рыб на сосуде из Новых Русешт и где в эпоху поздней бронзы размещался налlepной валик со свисающими вниз концами.

Отсюда крест внутри концентрической окружности, из нижнего яруса тыльной стороны Лисичанской стелы, следует считать символом двух рыб-демиургов, а две точки внутри креста – символом первичных комков земли (рис. 1). Об этом свидетельствуют по три точки внутри треугольников, образующих «бабочковидную фигуру», и по одной точке между ними на сосуде из Новоплатоновки (рис. 14,7), которые также являются символами первичных комков земли. Это еще один довод в пользу того, что концентрическая окружность в нижнем ярусе тыльной стороны стелы не имеет никакого отношения к солярной символике. Помещение косоугольного креста внутри концентрической окружности, обозначающей рост первичной земли, должно было усилить символику всей композиции. Символы, связанные с мифом о сотворении земли, оказываются в нижнем ярусе, соответствующем нижнему миру, что полностью отвечает логике трехчастной модели мироздания, обозначенной на тыльной стороне Лисичанского идола.

Возвращаясь к окружности с крестом внутри на груди стелы, следует отметить, что в отличие от сосуда из Новых Русешт, где помещены пары рыб-демиургов, крест образован сомкнувшимися в центре символами четырех рыб, хвостовые плавники которых упираются во внешнюю окружность (рис. 14,2). Очевидно, что в этом случае символика, связанная с мифом о сотворении земли, дополнена символикой четырех сторон света. Как отмечал В.В. Евсюков, большинство мифологических космологий, если их представить в виде схемы, сводится к нескольким фундаментальным параметрам. По вертикали мироздание делится на три зоны, которые объединяет мировое дерево. Оно является мировой осью, его местонахождение маркирует центр мира. Средний мир, который помещается по отношению к оси мира горизонтально, в соответствии с четырьмя сторонами света, делится на четыре равные части [Евсюков, 1988, с. 59]. Очевидно, что каждый элемент четырехчастной композиции обозначает одну из четырех сторон света. Именно в направлении четырех сторон света из центра окружности, где находится комок первичной земли, отходят хвосты четырех рыб-демиургов (рис. 14,2).

Комментарием к семантике креста в круге на груди Лисичанской стелы может служить бронзовая, слабовыпуклая бляха из Майдана, принадлежность которой к катакомбной культуре не вызывает никаких сомнений [Санжаров, 1992, с. 3-9]. В ее центре находится сквозное отверстие, которое символизирует комок первичной земли. В направлении четырех сторон света от него отходят четыре рыбы-демиурга, представленные четырьмя треугольниками, которые обозначают хвостовые плавники или только оперение плавников (рис. 14,1). Очень важно, что треугольники заштрихованы прямыми линиями, параллельными их основаниям. Если рост кружка, символизирующего землю, можно показать, опи-

сывая вокруг него все новые концентрические окружности, то рост рыбы-демиурга, вернее, ее хвостового плавника, будут обозначать вписанные в треугольник линии, все более удлиняющиеся по направлению к основанию. Следовательно, рыбы-демиурги растут вместе с первичной землей, постепенно сливаясь с ней в единое целое. Только ростом рыб-демиургов можно объяснить естественно длинные хвосты рыб на сосуде из Новых Русешт и, соответственно, рост четырех рыб-демиургов внутри окружности на груди Лисичанской стелы. Они вытянулись настолько, что стали выглядеть как крест, окончания которого только в месте соединения с внешней окружностью сохранили треугольники, обозначающие хвостовой плавник. И в случае с бляхой из Майдана, и в случае с Лисичанской стелой важную роль играет внешняя окружность. Она обозначает, до каких размеров вместе с рыбами - демиургами выросла первичная земля.

Дальнейшее развитие орнаментальной композиции на бляхе из Майдана ведет к появлению знака в виде укороченного лапчатого креста, как на срубном сосуде из кургана у села Кошки (рис. 14,4). Он образован четырьмя вписанными крестами, что свидетельствует о сохранении символики, обозначающей рост четырех рыб-демиургов вместе с первичной землей. При этом символика четырех сторон света становится преобладающей. О том, что творцы и заказчики Лисичанской стелы были знакомы с символикой двух рыб-демиургов, свидетельствует горизонтально вытянутый крест внутри концентрической окружности на тыльной стороне стелы. Но на таком значимом месте, как грудь стелы, они помещают семантически родственную композицию, но уже связанную с символикой четырех сторон света. Не исключено, что она имела значение не только изобразительного комментария к мифу о сотворении земли, но и была символом власти над землей, которая распространялась по направлениям четырех сторон света.

На правой боковой грани Лисичанской стелы находится двойной стреловидный знак (рис. 15,1). Автору уже приходилось касаться семантики подобных знаков [Степанов, 2008, с. 49-51]. В их основе лежит образ трипольского «рогатого» змея, где «рога» обозначают повернутые назад сочленения челюстей змеиноного черепа, что является особенностью анатомии змеи. Такое положение челюстей позволяет змее заглатывать добычу толще своего тела [Балабина, 1988, с. 141]. На трипольском сосуде из Александровки голова «рогатого» змея находится внутри спирали, образованной его телом (рис 15,4). На срубном сосуде из Перещепино спираль разворачивается в зигзаг, заверченный стреловидным окончанием (рис. 15,2). Углом передан змеиный череп, где концы отрезков обозначают повернутые назад сочленения его челюстей. Стреловидный знак Лисичанской стелы (рис. 15,1) является семантическим аналогом символа змеи с мертвой головой – черепом на сосуде из Перещепино. Окружность, из которой выходит стреловидный знак, соответствует свернутому в спираль телу змеи, а два угла – двум повернутым назад сочленениям челюстей двух змеиных черепов.

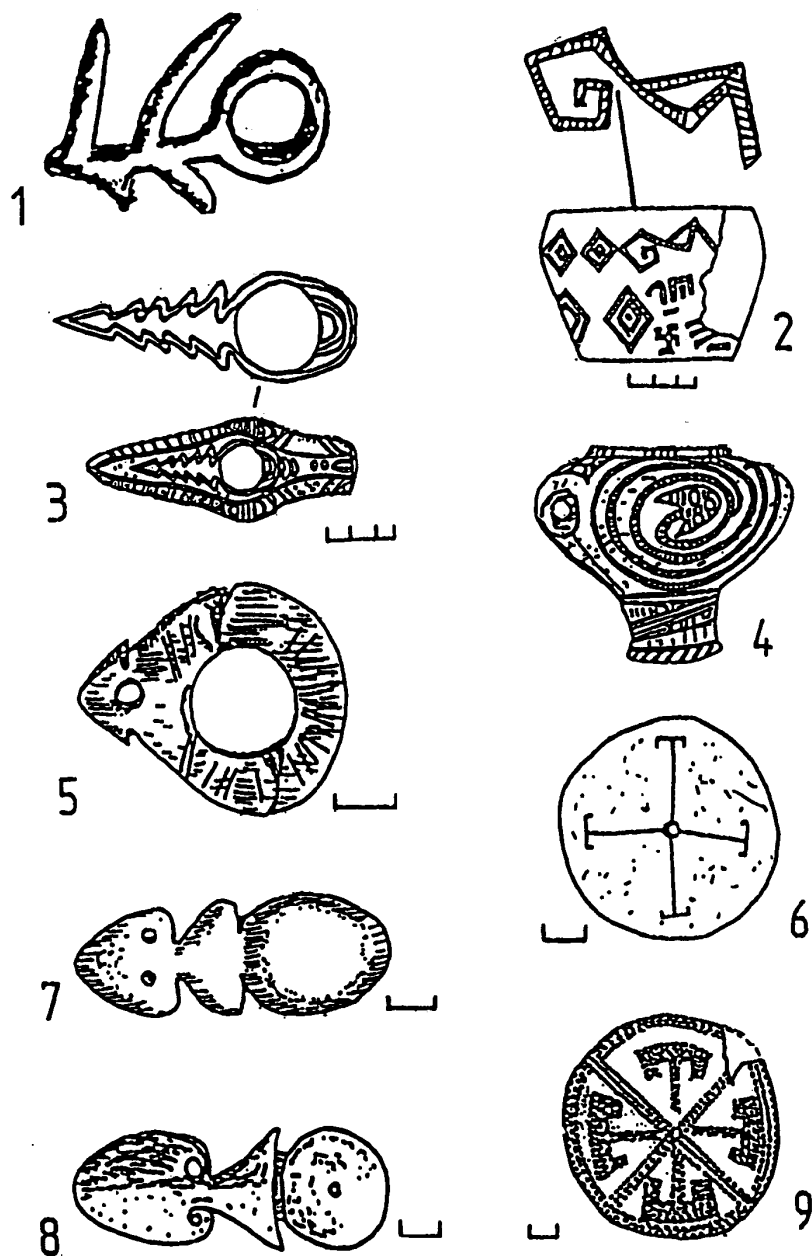


Рис. 15: 1 - Лисичанск, стела. Изображение стреловидного знака на правой боковой грани. См. рис. 1; 2 - Перещепино. По: Березанская, 1982, с. 176, рис. 68,2; 3 - Родионовка «Рядовые могилы», к. 7, п. 9. По: Мельник, Стеблина, 2012, с. 188, рис. 116,6; 4 - Александровка, По: Збенович, 1989, с. 106, рис. 71,9; 5 - Владимировский I, к. 4, п. 1. По: Кузьмина и др., 2003, с. 260, рис. 23,2; 6 - Кайбелы (Водянское поле), к. 3, «большое погребение». По: Попова, 1953, с. 61, рис. 2,3; 7 - Жирноклеевский, к. 6, п. 9. По: Смирнов, 1961, с. 69, рис. 13,4; 8 - Красная Деревня, к. 7, п. 5. По: Лукашев, 1984, с. 158, рис. 3д; 9 - Отрядный, к. 36, п. 9. По: Шапошникова и др., 1986, с. 145, рис. 67,4

Костяная кольцевидная бляха из срубного погребения курганного могильника Владимировский I интересна треугольной планкой, основание которой подрезано и образует острые углы-выступы со сторонами треугольника (рис. 15,5). Кольцо бляхи обозначает свернувшееся в клубок тело змеи, а треугольная планка с острыми выступами – змеиный череп с повернутыми назад сочленениями челюстей. Бляха из Владимировского семантически занимает место между рисунком змеи на сосуде из Перещепино (рис. 15,2) и стреловидным знаком Лисичанской стелы (рис. 15,1). Перещепинская спираль здесь превращается в сплошное кольцо, как на стреловидном знаке (рис. 15,1), но сохраняется один угол, обозначающий повернутые назад челюсти змеи, как на рисунке из Перещепино (рис. 15,2). На стреловидном знаке (рис. 15,1) вместо одного угла появляется два, что является символическим изображением не одного, а двух последовательно размещенных змеиных черепов.

Традиция соединять вместе символы нескольких повернутых назад сочленений змеинового черепа прослеживается в катакомбном орнаменте и продолжает бытовать в эпоху раннего железа. На богато орнаментированном катакомбном топоре из Радионовки находится символическое изображение пяти змеиных черепов (рис. 15,3). Овал, который окружает круглое отверстие в топоре, обозначает свернувшееся в спираль или клубок тело змеи, а пять выступов на стреловидной композиции – пять повернутых назад сочленений челюстей змеи. Костяные бляшки из Жирноклеевского (рис. 15,7) и Красной Деревни (рис. 15,8), которые относятся к предскифскому времени, состоят из трех частей: овала или круга, которые соответствуют свернутому в клубок телу змеи; средней части, близкой к треугольнику, которая символизирует повернутые назад сочленения челюстей первого черепа; второй череп обозначен треугольником или овалом, который завершает бляшку.

Семантику композиции, состоящей из нескольких последовательно соединенных змеиных черепов, можно раскрыть при помощи изображений на бронзовой бляхе из Отрадного (рис. 15,9) и костяной срубной бляхе из Кайбел (рис. 15,6). В обоих случаях четыре Т-образных знака своим основанием приурочены к сквозному отверстию в центре бляхи, а их поперечные перекладины находятся вблизи края бляхи. Обе бляхи, и особенно бляха из Отрадного, напоминают рассмотренную выше бляху из Майдана (рис. 14,1). Их объединяет сквозное отверстие и четырехчастная композиция: на бляхе из Майдана состоящая из четырех треугольников, а на бляхах из Отрадного и Кайбел – из четырех Т-образных фигур. Обращают на себя внимание повернутые назад короткие отрезки на перекладинах Т-образных знаков. Они напоминают повернутые назад челюсти змеинового черепа на топоре из Радионовки (рис. 15,3). При этом овальное или стрело-

видное очертание змеиногo черепа уплощается, и Т образный знак становится символом змея с мертвой головой.

На бляхах из Отрадного и Кайбел головы змей направлены от центрального отверстия к внешнему краю. В трипольском орнаменте «рогатые змеи» часто выступают в роли демиургов, участвующих в процессе сотворения земли, как это видно на сосуде из Сабатиновки (рис. 13,2). Отсюда Т-образных змей с мертвой головой – черепом на бляхах из Отрадного и Кайбел следует считать демиургами. И в этом случае своим движением от центрального отверстия к внешнему краю бляхи они демонстрируют рост первичного комка земли. При этом движение идет в направлении четырех сторон света, и каждая змея имеет только по одному черепу с повернутыми назад сочленениями челюстей. Край бляхи указывает, насколько вырос первичный комок земли. На топоре из Родионовки и правой боковой грани Лисичанской стелы представлена несколько иная трактовка – у змей, соответственно, пять и два черепа. При этом есть все основания предполагать, что и в этом случае демонстрируется процесс роста первичного комка земли. Каждая пара повернутых назад змеиных челюстей указывает, в сколько приемов он рос, а окончание стреловидного знака обозначает предел выросшей земли. Двойной стреловидный знак Лисичанской стелы, костяные бляшки из Жиноклеевского и Красной Деревни свидетельствуют о двух этапах роста первичной земли, а стреловидный знак на топоре из Родионовки – о пяти. Итак, стреловидный знак Лисичанской стелы передает образ мифологического персонажа из мира мертвых – змея с мертвой головой - черепом. В то же время наличие символов двух повернутых назад сочленений змеиных челюстей обозначает два этапа роста первичного комка земли.

Подводя итог рассмотрению семантики Лисичанской стелы, следует отметить, что ее символика практически не выходит за рамки космогонического мифа о сотворении земли. И это не случайно, потому что «Особая роль и популярность мифов этого цикла объясняется тем, что в религиозной жизни древних и архаичных обществ они выполняли функцию космического прецедента, архетипа, модели, по которым строилась духовная и социальная жизнь коллектива» [Евсюков, 1985, с. 95]. В контексте космогонического мифа о сотворении земли полностью раскрывается семантика рук Лисичанской стелы. Руки, символизирующие двух атакующих змей, являются демиургами, поддерживающими на поверхности мирового океана комки первичной земли. Поскольку движение рук-змей направлено к голове стелы именно ее следует считать первичной землей, опекаемой змеями – демиургами. Но первичная земля недолго сохраняет свои первоначальные размеры, она начинает быстро расти. Передать голову стелы в виде символа растущей земли, например, концентрической окружности, скульптор не мог, не нарушая сложившихся канонов, поэтому он помещает на

Лисичанской стеле сразу четыре символа растущей земли. При этом подвеска в виде концентрической окружности, окруженной ореолом из девяти кружочков, оказывается на шее. Крупный крест в круге следует сразу за подвеской и занимает всю грудь (рис. 1). Концентрическая окружность с косым крестом внутри в нижнем ярусе тыльной стороны и круглое углубление, окруженное ореолом из шести точек на правом плече, также символизируют рост первичной земли.

Полное раскрытие семантики рук Лисичанского идола не просто уточняет его хтоническую природу. Воплощенный в ней мифологический персонаж оказывается не просто причастным к земле, а самой землей. Землей, которая прошла путь от первичного комка, поднятой змеями-демиургами со дна первичного океана. Землей, которая инкорпорировала в свой состав змей-демиургов, превратившихся в руки хтонического существа. Землей, которая несет на себе символы своего роста от первичного комка. Отсюда основой семантики Лисичанского идола является отождествление его с землей. По сути, это воплощенный Хтонос – бог земли, символика которого восходит к космогоническому мифу о ее сотворении. Как бог земли, Лисичанский идол является повелителем нижнего мира, и очень вероятно, еще и богом смерти. Об этом свидетельствуют символика змея с мертвой головой – черепом на его правой боковой грани и отсутствие изображения ступней. Бог смерти не совершал посмертного путешествия. Нижний мир, как страна мертвых, был его исконным владением.

Во многих мифологических системах земля выступает в качестве женского начала и представлена женскими божествами, как Гея у греков, Мать сыра земля у восточных славян или Ёрд у германцев. Лисичанский идол является мужским божеством с четко обозначенным признаком пола. Это противоречие находит разрешение в конкретно исторических условиях освоения раннекатакомбными племенами среднего течения Северского Донца. По преимуществу скотоводческая экономика катакомбной культуры способствовала утверждению патриархальных отношений, кроме того, в момент захвата и закрепления за собой новых земель в обществе возрастала роль мужчины-воина. Поэтому не случайно, что в этот исторический период появляется именно мужское божество земли. На нем лежала функция мифологического закрепления и расширения занятых земель. Именно этим объясняется то обстоятельство, что большинство символов, помещенных на Лисичанском идоле, являются символами роста земли. Не лишней была и функция божества смерти. Воины, идущие в бой за владение землями, хотели иметь гарантию, что в мире мертвых их радушно встретят и обеспечат новую жизнь, достойную их подвигов.

Стилистическое и семантическое сходство Лисичанской стелы с тремя стелами из окрестностей Бахчисарая, а не с территориально близкими стелами из Федоровки, Натальевки и Керносовки, не говоря уже о стеле из Сватово, нужда-

ется в отдельном объяснении. Было бы уместным предположить, что оно определялось влиянием, идущим из одного центра. Учитывая, что в скифское время традиция изготовления стел с руками без кистей сохранилась только на Северном Кавказе, именно отсюда в эпоху средней бронзы мог идти импульс, определивший появление Лисичанской стелы. Через Тамань и Керченский полуостров он дошел до Бахчисарая, где инициировал появление стел с руками, согнутыми в локтях под прямым углом. Говоря об исходном импульсе, повлиявшем на облик Лисичанской стелы, нельзя не упомянуть об антропоморфных стелах из Нальчикской гробницы и кургана у села Кишпек. На спине стелы № 18 из Нальчикской гробницы находится орнаментальная композиция, в центре которой – двойная «лесенка», окруженная по бокам вертикальным зигзагом [Чеченов, 1973, рис. 22]. На одной из сторон прямоугольной плиты № 7 помещен орнамент из ромбов и треугольников, на другой – косая сетка [Чеченов, 1973, рис. 23,1 – 2]. Все это свидетельствует о том, что орнамент, характерный для орнаментации керамики, появляется на антропоморфных стелах уже в майкопской культуре. Эта традиция могла сохраниться на Северном Кавказе в эпоху бытования катакомбной культуры и распространить свое влияние на среднее течение Северского Донца, где появляются Лисичанская и Ровеньковская стелы.

Итоги рассмотрения семантики Лисичанской стелы дают возможность приблизиться к пониманию мифологии раннекатакомбных племен и под несколько иным углом зрения подойти к символике других стел-идолов. В частности, определить, что пояс на тыльной стороне соответствует границе между средним и нижним мирами, что прямой стержень на спине обозначает не позвоночник, а посох, являющийся атрибутом хтонического божества. Что изображение ступней символизирует посмертное путешествие в нижний мир и возвращение из него при реинкарнации. Почти полное раскрытие символики Лисичанской стелы позволит более уверенно интерпретировать новые находки и уточнить семантику некоторых уже опубликованных стел.

Список использованных источников

1. Агульников С.М. Горизонт эпохи поздней бронзы на поселении Чалык II // ССПК. – Т. XIII. – 2006. – С. 53 – 67.
2. Агульников С., Попович С. Новые находки антропоморфных стел в Пруто-Днестровском междуречье // Музейний вісник. – Вип. 8. – 2008. – С. 34 – 41.
3. Айхенвальд А.Ю., Петрухин В.Я., Хелимский Е.А. К реконструкции мифологических представлений финно – угорских народов // Балто-славянские исследования. 1981. – М.: Наука, 1982. – С. 162-192.
4. Акишев К.А., Кушаев Г.А. Древняя культура саков и усуней долины реки Или. – Алмата: Изд-во АН Казахской ССР, 1963. – 300 с.
5. Алексеев А.Ю., Мурзин В.Ю., Ролле Р. Чертомлык (Скифский царский курган IV в. до н. э.). – К.: Наук. думка, 1991. – 416 с.

6. *Анисимов А.Ф.* Космологические представления народов Севера. – М. – Л.: Изд-во АН СССР, 1959. – 106 с.
7. *Балабина В.И.* К прочтению змеиных изображений спиралевидного орнамента древних земледельцев Европы // ВДИ. – № 2. – 1988. – С. 135-151.
8. *Березанская С.С.* Северная Украина в эпоху бронзы. – К.: Наук. думка, 1982. – 211 с.
9. *Березанская С.С.* Усово Озеро. Поселение срубной культуры на Северском Донце. – К.: Наук. думка, 1990. – 152 с.
10. *Берестнев С.И.* Новолатоновский катакомбный курганный могильник на р. Оскол // Древности. – Харьков. – 1995. – С. 134-155.
11. *Болтрик Ю.В.* Курган Кара – Тюбе // ССПК. – Вып. 4. – 1993. — С. 183 – 197.
12. *Братченко С.Н.* Нижнее Подонье в эпоху средней бронзы (Периодизация и хронология памятников). – К.: Наук. думка, 1976. – 251 с.
13. *Братченко С.Н.* Прадавня Слобожанщина: Сватівські могили – кургани III тис. до н.е. та майдани // МДАСУ. – Вип. 2. – 2004. – С. 65-190.
14. *Галкин Л.Л.* Сосуд срубной культуры с сюжетным рисунком из Саратовского Заволжья. – СА. – № 3. – 1977. – С. 189-196.
15. *Геродот.* История в девяти книгах. – Л.: Наука, 1972. – 600 с.
16. *Гигин.* Астрономия. – СПб.: «Алетейя», 1997. – 222 с.
17. *Гигин.* Мифы. – СПб.: «Алетейя», 2000. – 480 с.
18. *Гудкова А.В.* Курган ямной культуры Крестовая Могила в низовьях Днестра // Древности Причерноморских степей. – К.: Наук. думка, 1993. – С. 22-28.
19. *Даниленко В.М.* До кіммерійської проблеми (У зв'язку з опублікуванням стели з с. Наталівки) // Археологія. – Т. V. – 1951. – С. 218-225.
20. *Дергачев В.А.* Антропоморфная стела бронзового века из Молдавии // Археология, этнография и искусствоведение Молдавии. – Кишинев: Картя Молдовеняскэ, 1968. – С. 169 – 172.
21. Древности Геродотовой Скифии. – Вып. I. – СПб. - 1866.
22. *Евсюков В.В.* Восточно – азиатский неолитический миф о сотворении земли // Каменный век Северной Средней и Восточной Азии. – Новосибирск: Наука, 1985. – С. 95-108.
23. *Евсюков В.В.* Мифология китайского неолита. По материалам росписей на керамике культуры яншао. – Новосибирск: Наука, 1988. – 128 с.
24. *Захарова Е.Ю.* Сосуды со знаками срубной общности эпохи поздней бронзы. – Воронеж: Центрально-Черноземное книжное изд-во, 2000. – 163 с.
25. *Збенович В.Г.* Ранний этап трипольской культуры на территории Украины. – К.: Наук. думка, 1989. – 224 с.
26. *Збенович В.Г.* Дракон в изобразительной традиции культуры кукутени – триполье // Духовная культура древних обществ на территории Украины. – К.: Наук. думка, 1991. – С. 20- 34.
27. *Збруева А.В.* История населения Прикамья в ананьинскую эпоху // МИА. - № 30. – 1952. – 327 с.
28. *Златковская Т.Д.* К вопросу об этнокультурных связях племен южнорусских степей и Балканского полуострова в эпоху бронзы. – СЭ. – № 1 – 1963. – С. 79-88.
29. *Зудина В.Н.* Курганный могильник Канадей IV// Археологические исследования в лесостепном Поволжье. – Самара, СГУ, 1991. – С. 59-75.

30. Каталог случайных находок из археологических собраний Донецкой области // АА. - № 1. – 1993. – 236 с.
31. Каташ С.С. Мифы, легенды Горного Алтая. – Горно – Алтайск: Алтайское книжное изд-во, 1978. – 112 с.
32. Кияшко А.В. Культурогенез на востоке катакомбного мира. – Волгоград: Изд-во Волгоградского гос. ун-та, 2002. – 268 с.
33. Клейн Л.С. Курганы біля с. Троїцького // АП. – т. VIII. – 1960. – С. 141 – 163.
34. Ковалева И.Ф., Шалобудов В.Н. Раскопки курганов эпохи бронзы в Правобережном Предстепье // Проблемы археологии Поднепровья. – Днепропетровск: Изд-во ДГУ, 1992. – С. 4-46.
35. Ковалева И.Ф., Марина З.П., Ромашко В.А., Тесленко Д.Л., Шалобудов В.Н., Векленко В.А. Курганы энеолита – бронзы в Криворожском течении Ингульца. – Днепропетровск: Изд-во Днепропетровского ун-та, 2003. – 132 с.
36. Колотухин В.А. Горный Крым в эпоху поздней бронзы – начале железного века. – К.: Изд-во «Южногородские ведомости», 1996. – 159 с.
37. Красильников К.І. Антропоморфні стели середньої бронзи із Подонців'я // Археологія. – № 3. – 2001. – С. 134-142.
38. Крылова Л.П. Керносовский идол (стела) // Энеолит и бронзовый век Украины. – К.: Наук. думка, 1976. – С. 36-46.
39. Кузьмина О.В., Михайлова О.В., Субботин И.П. Курганный могильник эпохи бронзы Владимирский I // Вопросы археологии Поволжья. – Вып. 3. – Самара, 2003. – С. 217-260.
40. Кулемзин В.М., Лукина Н.В. Легенды и сказки хантов. – Томск: Изд-во Томского гос. ун-та., 1973. – 60 с.
41. Кульбака В., Качур В. Соматичні культи бронзового віку півдня Східної Європи. – Маріуполь: Издательско-полиграфический центр ПГТУ, 1998. – 60 с.
42. Куринний П. Білогрудівські кам'яні стели // Записки Всеукраїнського археологічного комітету. – Т. 1. – К., 1930. – С. 189 – 220.
43. Легенды и предания мордвы. – Саранск: Мордовское книжное изд-во, 1982. – 118 с.
44. Лесков А.М. Раскопки курганов на юге Херсонщины и некоторые вопросы истории племен бронзового века Северного Причерноморья // Памятники эпохи бронзы юга Европейской части СССР. – К.: Наук. думка, 1967. – С. 7-19.
45. Лесков А.М. Кировское поселение // Древности Восточного Крыма (Предскифский период и скифы). – К.: Наук. думка, 1970. – С. 7-59.
46. Лукашов А.В. Новый памятник VIII – VII вв. до н. э. в Заволжье // Древности Евразии в скифо- сарматское время. – М.: Наука, 1984. – С. 157- 161.
47. Маркевич В.И. Многослойное поселения новые Русешты I // КСИА. - № 123. – 1970. – С. 56-68.
48. Маркевич В.И. Исследования Молдавской неолитической экспедиции // АИМ, 1972 (1974). – С. 26-51
49. Мельник В.И. Особые виды погребений катакомбной общности. – М.: Наука, 1991. – 136 с.
50. Мельник О.О., Стеблина І.О. Курганы Криворіжжя. – Кривий Ріг: «Видавничий дім», 2012. – 474 с.
51. Младшая Эдда. – СПб: Наука, 2006. – 138 с.

52. *Новицкий Е.Ю.* Монументальная скульптура древнейших земледельцев и скотоводов Северо-Западного Причерноморья. – Одесса, 1990. – 184 с.
53. *Ольховский В.С., Евдокимов Г.Л.* Скифские изваяния VII – III вв. до н.э. – М., 1994. – 188 с.
54. Осетинские нартские сказания. – Дзауджикау: Государственное издательство Северо-Осетинской АССР, 1948. – 503 с.
55. *Парусимов И.Н.* Труды Новочеркасской археологической экспедиции. – Вып. 2. – Новочеркасск: Музей истории донского казачества, 1997. – 67 с.
56. *Парусимов И.Н.* Археологические исследования у х. Озерки в 1988 – 1989 гг. // Труды Новочеркасской археологической экспедиции. – Вып. 4. – Азов, 1999. – С. 3-26.
57. *Пасек Т.С.* Периодизация трипольских поселений // МИА. - №. 10. – 1949. – 248 с.
58. *Патокова Э.Ф., Петренко В.Г., Бурдо Н.Б., Полищук Л.Ю.* Памятники трипольской культуры в Северо-Западном Причерноморье. – К.: Наук. думка, 1989. – 144 с.
59. *Петрухин В.Я.* Мифы финно-угров. – М.: Астрель: АСТ: Транзиткнига, 2005. – 463 с.
60. *Плесовский Ф.В.* Космогонические мифы коми и удмуртов // Этнография и фольклор коми. Труды института языка, литературы и истории. - № 3. – Сыктывкар, 1972. – С. 32-45.
61. *Погожева А.П.* Антропоморфная пластика триполья. – Новосибирск: Наука, 1983. – 145 с.
62. *Попова Т.Б.* Керамика мелекесских курганов // ТГИМ. – Вып. 22. – 1953. – С. 55-62.
63. Публий Овидий Назон. Метаморфозы. – М.: Художественная литература, 1977. – 430 с.
64. *Пустовалов С.Ж.* Знакова система населення інгульської катакомбної культури та проблема появи писемності у Північному Причорномор'ї // Наукові записки. Києво-Могилянська академія. – Т. 18. – Теорія та історія культури. – 2000. – С. 19-40.
65. *Раев Б.А.* Каталог археологических коллекций. – Новочеркасск: Музей истории Донского казачества, 1979. – 161 с.
66. *Рак И.В.* Мифы Древнего Египта. – СПб.: Издательство «Петро – РИФ», 1993. – 270 с.
67. *Рычков М.О.* Про зображення «ступнів ніг» на антропоморфних стелах доби раннього металу // Археологія. - Вип. 38. – 1982. – С. 64-69.
68. *Рычков Н.А.* Триполье – катализатор перемен в степях Украины // Проблемы археологии Подніпров'я. – Дніпропетровськ, 2002. – С. 23-37.
69. *Сагалаев А.М.* Урало-алтайская мифология. Символ и архетип. – Новосибирск: Наука, 1991. – 155 с.
70. *Самойленко Л.Г.* Курганы ямной культуры в бассейне Р. Базавлук в Днепровском степном Правобережье // Новые памятники ямной культуры степной зоны Украины. – К.: Наук. думка, 1988. – С. 64 – 79.
71. *Санжаров С.Н.* Северскодонецкие раннекатакомбные погребения с орнаментированными бляхами. – Луганск: ВУГУ, 1992 – 55 с.
72. *Санжаров С.Н.* Лисичанская антропоморфная стела // МДАСУ. – Вып. 9. – 2009. – С. 32 – 43.
73. Сельскохозяйственный словарь – справочник. – М.-Л.: Сельхозгиз, 1934. – 1060 стб.
74. *Семенова А.П.* Погребальные памятники срубной культуры // История Самарского Поволжья с древнейших времен до наших дней. Бронзовый век. Самара, 2000. – С. 152-208.

75. *Сергеева М.С.* Символ «колесо со спицами» (перекрещенный круг) в древнем искусстве // Происхождение и распространение колесничества. - Луганск: Глобус, 2008. - С. 54-69.
76. *Смирнов К.Ф.* Археологические данные о древних всадниках Поволжско-Уральских степей // СА. - № 1. - 1961. - С. 47- 72.
77. *Смирнов А.М.* Курганы и катакомбы эпохи бронзы на Северском Донце. - М., 1996. - 182 с.
78. *Степанов М.В.* О семантике фигурных пряжек культуры многоваликовой керамики // МДАСУ. - № 8. - 2008. - С. 38-55.
79. *Супруненко А.Б.* Антропоморфная стела эпохи раннего металла из Полтавской области // СА. - № 3. - 1991. - С. 153- 160.
80. *Телегін Д.Я* Вартові тисячоліть. Монументальна антропоморфна скульптура далеких епох. - К.: Наук. думка, 1991. - 80 с.
81. *Титова Е.Н.* Об интерпретации и хронологии композиций со ступнями из Каменной Могилы // Материалы по хронологии археологических памятников Украины. - К.: Наук. думка, 1982. - С. 5-15.
82. *Фаминцын А.С.* Божества древних славян. - СПб., 1884. - 326 с.
83. *Фіалко О.Е.* Поховання дівчат зі зброєю в скіфському кургані на Херсонщині // Археологія. - № 1. - 2012. - С. 82-92.
84. *Формозов А.А.* Очерки по первобытному искусству. Наскальные изображения и каменные изваяния эпохи камня и бронзы на территории СССР. - М.: Наука, 1969. - 254 с.
85. *Чередниченко Н.Н.* Колесницы Евразии эпохи поздней бронзы // Энеолит и бронзовый век Украины. - К.: Наук. думка, 1976. - С. 135-150.
86. *Черныш Е.К.* Энеолит Правобережной Украины и Молдавии // Археология СССР. Энеолит СССР. - М.: Наука, 1982. - С. 165-320.
87. *Черняков И.Т.* Северо-Западное Причерноморье во второй половине II тысячелетия до н.э. - К.: Наук. думка, 1985. - 171 с.
88. *Черняков И. Т.* Стела бронзової доби з Верхоріччя // Археологія. - № 1. - 2005. - С. 37-47.
89. *Чеченов И.М.* Нальчикская подкурганная гробница: (III тыс. до н. э.). - Нальчик: Книжное изд-во «Эльбрус», 1973. - 68 с.
90. *Чеченов И.М.* Богатые захоронения в кургане раннебронзового века у сел. Кишпек в Кабардино-Балкарии // Северный Кавказ в древности и в средние века. - М.: Наука, 1980. - С. 15-33.
91. *Шаповалов Т.А.* Поселение срубной культуры у с. Ильичевка на Северском Донце // Энеолит и бронзовый век Украины. - К.: Наук. думка, 1976. - С. 150-172.
92. *Шапошникова О.Г., Фоменко В.Н., Довженко Н.Д.* Ямная культурно-историческая область (южнобугский вариант). - К.: Наук. думка, 1986. - 159 с.
93. *Шаракишинова Н.О.* Мифы бурят. - Иркутск: Восточно-Сибирское книжное изд-во, 1980. - 167 с.
94. *Щепинский А.А.* Новая антропоморфная стела эпохи бронзы в Крыму // СА. - № 2. - 1958. - С. 143-48.
95. *Шмаглий Н.М., Черняков И.Т.* Курганы степной части междуречья Дуная и Днестра (1964 - 1966 гг.) // МАСП. Вып. 6. - 1970. - С. 5-115.
96. *Hart G.* The Routledge Dictionary of Egyptian Gods and Goddesses. - London and New York: Taylor & Francis, 2005.

М.В. Степанов

**ЛИСИЧАНСЬКИЙ ІДОЛ: БОГ ЯСНОВЕЛЬМОЖНОГО НЕБА ЧИ
ХТОНІЧНА ПОТВОРА?
(З ДОСВІДУ РЕКОНСТРУКЦІ РЕЛІГІЙНИХ ВІРУВАНЬ ДАВНІХ СУСПІЛЬСТВ)**

Розглядається семантика Лисичанської стели. Ядром символіки стели є зображення рук, зігнутих в ліктях під прямим кутом, у яких відсутні кисті. За аналогією з малюнком атакуючої змії на посудині з Полянок, хвіст якої підігнутий під прямим кутом до тіла, пропонується вважати руки Лисичанської стели символом двох атакуючих змій. Він сходить до міфу про створення землі, коли дві змії-деміурга достають зі дна первинного океану грудку землі і сприяють її подальшому зростанню.

Тильний бік стели розділений на три яруси, що відповідає тричастинній моделі Всесвіту, що включає небо, землю і підземний світ мертвих. У верхньому ярусі знаходиться хрест в колі, що є символом колеса сонячної колісничі. В середньому - зображення лука, посоха та двох скіпетрів. Посох є атрибутом міфологічного персонажу хтонічного толку, яким він пробиває перешкоду між середнім і нижнім світами. Його влада поширюється на світ мертвих, про що свідчить суміщення посоху зі скіпетрами – символами влади. Концентричне коло в нижньому ярусі, а також підвіска в ореолі з дев'яти точок та коло с хрестом, вирізані на грудях стели, символізують зростання первинної грудки землі.

Лисичанська стела є втіленням хтонічного божества, володаря нижнього світу, який поєднував функції бога землі та бога смерті. Лисичанський ідол був встановлений в період освоєння раньокатакомбними племенами середньої течії Сіверського Дінця. Бог землі забезпечував міфологічне закріплення і розширення зайнятих земель. Бог смерті зустрічав в нижньому світі воїнів, які загинули при їхньому захваті.

Підсумки розгляду семантики Лисичанської стели дають можливість наблизитись до розуміння міфології раньокатакомбних племен, під іншим кутом зору підійти до символіки стел-ідолів та більш упевнено інтерпретувати нові знахідки.

М.В. Степанов

**LYSYCHANSK IDOL: THE GOD OF THE SHINING HEAVEN OR A CHTONIC
BEAST?
(FROM EXPERIENCE OF RECONSTRUCTION OF RELIGIOUS BELIEFS OF ANCIENT
SOCIETIES)**

Semantics of the Lysychansk stele are examined. Depiction of arms without hands, bent at elbows at the right angle, represents the core of the stele's symbols. Similar image of a charging snake with the tail bent toward the body at the right angle, depicted on the vessel from Polianky. It is proposed to consider the arms on the Lysychansk stele as symbol of two charging snakes. It traces its origins to the myth of the Earth's creation, according to which two demiurge snakes take a chunk of soil from the bottom of the primary ocean and help it grow.

The back side of the stele is divided into three tiers, which corresponds to the three – part model of the Universe that includes heaven, earth, and the underground world of the dead. The upper tier features the cross inside the circle, representing the symbol of wheel of the solar chariot. The middle tier has the images of bow, swagger stick, and two scepters. The swagger stick is an attribute of a mythological character of chthonic kind who used it to break the barrier between the middle and lower worlds. His power spreads onto the world of the dead, as shown by combination of swagger stick with scepters – symbols of power. The concentric circle in the lower tier and the pendant within the aureole of nine dots and the circle with cross, carved on the stele's chest, symbolize the growth of the primary chunk of soil.

The Lysychansk stele represents a personification of the chthonic deity – Master of Lower World who was the God of Land and the god death at the same time. The Lysychansk idol was erected at the time when Early Catacomb Cultural tribes were moving into areas in the middle course of the Seversky Donets. The God of Land ensured mythological conquest and enlargement of the occupied areas. The God of Death was greeting the warriors killed during the conquest in the lower world.

The finding of examination of the stele's of the Lysychansk semantics provide an opportunity to better understand the mythology of the Early Catacomb Cultural tribes, approach the symbols of idol steles at different angle of view, and interpret the new discoveries with greater confidence.