

## **Место памятников сабастиновского типа в структуре культурного комплекса Кукутень-Триполье**

Памятники сабастиновского типа были выделены в начале 80-х годов Е.К. Черныш на основании анализа материалов двух поселений на Южном Буге – Сабастиновка I и Березовская ГЭС (Черныш 1982: 201). Поселения, о которых пойдет речь в настоящей статье, локализуются по обоим берегам Южного Буга в Одесской и Кировоградской областях. Основной фонд источников по этим памятникам находится в Одесском археологическом музее НАНУ. В последние десятилетия появились новые данные, позволяющие охарактеризовать группу поселений Триполья VI на Южном Буге, относящихся к сабастиновскому типу.

### **История исследований и обзор источников**

Исследования эпонимного поселения впервые были проведены в начале 30-х годов XX в. Богосовской экспедицией (Козубовский 1934). В 1938–1939 гг. в Сабастиновке I работала экспедиция Одесского археологического музея под руководством А.В. Добровольского. Он же проводил исследования памятника в 1947–1948 гг. (Добровольский 1952). Поселение является эпонимным также и для культуры эпохи поздней бронзы, которая представлена в верхнем слое памятника. Полевая документация о раскопках в Сабастиновке I не сохранилась, поэтому представление об исследованных объектах можно получить только из публикаций (Пассек 1949: 47–53; Добровольский 1952).

Исследования на небольшой площади поселения Березовская ГЭС впервые были произведены В.Н. Даниленко в 1955 г. Были частично раскопаны два углубления, с насыщенным заполнением и остатки одного глинобитного сожженного жилища (Даниленко 1955/8). Коллекция материалов, полученных в результате раскопок двух углубленных объектов, хранится в Научных фондах ИА НАНУ (Бурдо 2007: 66).

В.П. Цыбесков в 1962–65 гг. провел масштабные исследования на площади 1500 кв. м. Исследователь привязал место раскопок В.Н. Даниленко к новым раскопам, всего им были раскопаны остатки 12 наземных построек, 25 углублений разного типа, два жертвенника (Цыбесков 1971). К сожалению, полученные В.П. Цыбесковым данные нашли лишь краткое освещение в целом ряде работ (Цыбесков 1964; 1971; Цыбесков 1972), а подготовленная им диссертация, пока недоступна для специалистов. Еще несколько работ автора посвящены освещению отдельных тем, связанных с полученными им материалами (Цыбесков 1965; 1967; 1975; 1976; 1978; Цыбесков 1984).

В то же время данные о раскопанных В.П. Цыбесковым объектах и анализ огромного материала, полученного в поле, не были введены в научный оборот. Отсутствие отчетов об этих масштабных полевых исследованиях заставляет судить о раскопанных объектах только на основании краткой публикации (Цыбесков 1971). По слабо обоснованному в публикации мнению исследователя, выявленные им на Березовской ГЭС площадки и углубления позволяют установить шесть этапов в жизни поселения (I–VI). Этапы выделены на основании стратиграфических наблю-

дений, «своеобразии жилищ и сделанными в них находками» (Цыбесков 1971: 190), однако подробной аргументации такого важного вывода автор не предлагает.

Анализ стратиграфического соотношения объектов на плане поселения (Цыбесков 1971: рис. 1) показывает, что в двух случаях площадки (№№ III и IV) перерезаны ямами, а в двух случаях ямы полностью или частично перекрыты площадками (№№ VI и X). Кроме того, насколько можно судить по отрывочным данным, в ямах зафиксирована обмазка, что дает основание предполагать сбрасывание в яму остатков сожженной постройки предыдущего строительного горизонта.

Такая ситуация зафиксирована в Майданецком. Причем керамика из ям нижнего строительного горизонта и остатков глинобитных построек верхнего строительного горизонта не отличалась, что не позволяло предполагать большую длительность существования обоих поселений (Видейко 1990: 13). Подобные обстоятельства позволяют предположить наличие трех строительных горизонтов в Березовской ГЭС. То есть на одном месте на берегу Южного Буга определенная группа трипольского населения, по меньшей мере, трижды возводила, а по истечении сакрального цикла сжигала свое поселение (Бурдо 2013: 137). Следует подчеркнуть, что исходя из цикла строительства и сжигания поселения, выявленные геомагнитной съемкой или раскопками остатки построек, образующие стройную планировочную структуру, относятся к одному строительному горизонту, так как остатки сожженных построек предыдущего горизонта убирались с поверхности, в том числе и «хоронились» в ямах.

Вероятно, временной промежуток, охватывающий все этапы существования поселения, был относительно непродолжителен, так как изменений в керамическом комплексе, по нашему мнению, не зафиксировано: все объекты датируются фазой Триполье VI – Кукутень А3.

В.П. Цыбесков, напротив, полагает, что особенности керамических комплексов из объектов разных «этапов» позволяют синхронизировать древнейший этап заселения Березовской ГЭС, отчасти с фазой Прекукутень III и с Кукутень А 1, последующие этапы – с Кукутень А2 и А3, а финальный шестой этап – с Кукутень А4 (табл. 1). Свои выводы исследователь основывает на сопоставлении керамики из Березовской ГЭС с керамическими комплексами румынских памятников, в том числе и стратифицированных. Однако утверждения эти не подкреплены анализом конкретных материалов. По мнению Е.К. Черныш, наземные и углубленные объекты на поселении одновременны (Черныш 1982: 196) и относятся ко 2-й ступени среднего Триполья (табл. 1).

Аргументируя более молодой возраст объектов, относящихся к поздним этапам, В.П. Цыбесков приводит данные о том, что сосуды, украшенные «космогонической орнаментацией», происходят из объектов III–VI этапов, в то время как в «землянках» и на площадках первых двух этапов присутствуют только такие же сосуды, с декором в виде концентрических кругов. По мнению автора, «космогоническая орнаментация» более «развита». Это утверждение В.П. Цыбескова противоречит фактам, поскольку именно «космогоническая орнаментация» находит аналогии в системе декора сосудов Триполья А, в том числе на поселениях александровской группы (Патокова и др. 1989: рис. 6), а композиции из концентрических кругов являются специфической чертой декора керамики поселений сабашиновского типа (рис. 3, 11, 15, 20).

Таблица 1.

## Синхронизация этапов Березовской ГЭС

Этапы Березовской ГЭС (Цыбесков 1971: 192)	Поселения культуры Кукутень	Периоды культуры Кукутень (Mantu 1998: 285)	Периоды культуры Гумельница (Mantu 1998: 285)	Датировка по Е.К. Черныш (Черныш 1982: 196)
I	частично Izvoare I-2	Прекукутень III Кукутень А1	Гумельница А1	2-я ступень среднего Триполья, = Кукутень А3
	Izvoare II/1a		Гумельница А2	
II	Izvoare II/1в	Кукутень А1		
III				
IV	Izvoare II/2	Кукутень А2		
V	Hăbășești	Кукутень А3	Гумельница А2 Гумельница В1	
VI		Кукутень А4	Гумельница В1	

Предположение В.П. Цыбескова о вертикальной и «горизонтальной» стратиграфии в Березовской ГЭС построено преимущественно на представлении об «эволюции керамического материала», «увеличение в процессе эволюции размеров жилищ и посуды» (Цыбесков 1972: 96). В.П. Цыбесков справедливо синхронизирует с памятниками сабаатиновского типа поселения Озаринцы, Борисовку и Печеру, относящиеся к борисовскому типу (Цыбесков 1972: 97), однако его мнение о том, что наследниками березовского поселения могли быть жители поселения Пьянешково (Цыбесков 1972: 99–100), не подтверждается анализом керамических комплексов.

В 1989–2000 гг. охранные исследования на поселении Березовская ГЭС проводила экспедиция ИА НАНУ под руководством Е.В. Цвек (Цвек 1999; 2003: 178–180; 2005). К сожалению, в публикациях о новых исследованиях поселения приводится очень мало конкретных данных. Нет информации ни о количестве раскопанных объектов, ни об их характере и размерах, ни о соотношении горизонтов на «многослойном поселении». Подавляющее большинство описаний объектов и материалов в текстах работ не сопровождается иллюстрациями. Имеющиеся сведения слишком общего характера, они не дают представления о поселении, так как Е.В. Цвек приводит еще меньше объективных данных, чем В.П. Цыбесков, а публикация ярких, но единичных уникальных находок (Цвек 2004; Овчинников 1994), а тем более описание их без иллюстраций (Цвек 1999; 2003: 178–180; 2005), не способствует пониманию сложных проблем, связанных с Березовской ГЭС.

Е.В. Цвек после своих раскопок на поселении отнесла Березовскую ГЭС (по ее терминологии, Березовку) к «южнобугскому варианту восточно-трипольской культуры» (ВТК), включив памятник в очерк, посвященный поселениям ВТК (Цвек 2006: 13). Свое мнение исследовательница никак не аргументировала, а поселение Сабаатиновка I проигнорировано в структуре «восточно-трипольской культуры». Некоторые характерные черты поселений сабаатиновской группы противоречат отнесению

их к ВТК. Например, Е.В. Цвек отмечает, что носителями ВТК «при отправлении культов почти не употреблялась пластика» (Цвек 2003: 175). Но антропоморфные статуэтки найдены и в Сабатиновке I, и в Березовской ГЭС, в том числе и Е.В. Цвек.

Важным моментом является получение Киевской лабораторией радиоуглеродных дат для двух поселений сабаатиновского типа в пакете с датами для Триполья А и В1 (Бурдо, Ковалюх 1999: 75).

Таблица.

**Радиоуглеродные даты памятников сабаатиновского типа**

Памятник	Материал	Лабораторный индекс	BP	cal. BC
Сабатиновка I	Кость	Ki-7202	5805±65	4655±85
Березовская ГЭС	Кость	Ki-7203	5760±55	4610±70
Березовская ГЭС	Кость	Ki-7204	5710±60	4564±85

Долгое время сабаатиновский тип был представлен только двумя упомянутыми поселениями, которые расположены непосредственно на левом берегу Южного Буга. Однако, благодаря исследованиям краеведов (Пересунчак 2012), было открыто еще шесть памятников этого типа по обоим берегам Южного Буга (табл. 2).

Обзор источников по памятникам сабаатиновского типа показывает, что огромный массив источников все еще остается не только не изученным, но и практически недоступен в полном объеме для изучения, так как не введен в научный оборот даже на первичном уровне.

### **Характеристика сабаатиновского типа**

Поселения сабаатиновского типа занимают небольшую территорию в среднем течении Южного Буга (рис. 1). Примечательно их расположение по обоим берегам реки, причем большинство из них находится непосредственно на берегу. Поселения занимают мысы, образованные течением Южного Буга и впадающими в него речками или оврагами.

Поселения и жилища. Площадь для большинства поселений не установлена. Вероятно, она не превышала 2 га, а Березовская ГЭС, по данным В.П. Цыбескова, занимала около 3 га (Цыбесков 1964: 31), а по данным Е.В. Цвек, проводившей исследования на плато – около 10 га.

Почти на всех поселениях сабаатиновской группы зафиксированы остатки сожженных наземных глинобитных домов («площадки»). В Сабатиновке I трипольские материалы были сосредоточены, главным образом, в восточной части поселения. Раскопанная площадь составляла около 400 кв. м. А.В. Добровольский обнаружил остатки построек на берегу реки, вероятно, группа домов была вытянута вдоль берега на мысу, образованном Южным Бугом и впадающей в него р. Синица. В одном случае под слоем обожженной глины был найден развал сосуда. Кроме остатков построек обнаружены вымостки из обожженной глины круглой и прямоугольной формы, площадью не более 2 кв. м. По мнению А.В. Добровольского, это поды очагов или культовые сооружения (Добровольский 1952: 79–80). Вероятно, две анало-

Таблица 2.

## Памятники сабашиновского типа

№	Название	Бассейн	S га	Объекты	Библиография
1	Сабашиновка I	л.б. Южного Буга	?	культурный слой, углубления, следы глинобитных домов	Козубовський 1934; Добровольский 1952; Пассек 1949: 47–53; Бурдо 2004
2	Березовская ГЭС (Березовка)	л.б. Южного Буга	10	более 30 глинобитных построек; не менее 15 углублений	Цыбесков 1964; 1971; Цвек 1999; 2003: 178–180; 2005; 2006: 13–19.
3	Козачий Яр I (№ 10)	л.б. Южного Буга	?	следы глинобитных домов	Пересунчак 2012: 151
4	Козачий Яр II (№ 13)	л.б. Южного Буга		следы глинобитных домов	Пересунчак 2012: 151
5	Тополі (№ 11)	Левый приток Южного Буга	?	следы глинобитных домов	Пересунчак 2012: 151 Пересунчак 2015
6	Каменное Завалье (№ 7) (Завалье I)	п.б. Южного Буга	2	следы глинобитных домов	Пересунчак 2012: 150; Кіосак та ін. 2012; Кіосак та ін. 2013: 297–299
7	Шамраи (№ 14)	п.б. Южного Буга	?	следы глинобитных домов	Пересунчак 2012: 151–152
8	Довгий Яр (№ 12)	п.б. Южного Буга	?	?	Пересунчак 2012: 151

гичные конструкции исследованы В.П. Цыбесковым на территории поселения Березовская ГЭС, это так называемые «жертвенники» (Цыбесков 1971: рис. 1).

Несмотря на отсутствие детального описания объектов и полевой документации, раскопки разных авторов на Березовской ГЭС дают гораздо больше сведений о глинобитных домах. В.Н. Даниленко сообщает, что под частью раскопанной им однослойной площадки обнаружена подсыпка из желудей, а в центре постройки найден развал крупного зерновика (Даниленко 1955: 36-36). В части поселения, исследованной В.П. Цыбесковым, прямоугольные постройки разных размеров вероятно размещались двумя кругами таким образом, что часть построек (три ?) стояли непосредственно на берегу Южного Буга (Цыбесков 1971: рис. 1). Центр поселения диаметром около 40 м не был застроен. Внутренний круг составляли жилища №№ VI, IV, IX, V, внешний – I, II, XII, VII, XI, X. Раскопки Е.В. Цвек выявили, как она полагает, постройки «Г»-образной формы (Цвек 2005: 314).

По данным В.П. Цыбескова архитектурные остатки березовского поселения различаются по мощности залегания обожженной глины и представляют разные по конструкции глинобитные постройки. Так, жилище XII зафиксировано по скопле-

нию находок на площади 5 × 3 м, многие из которых демонстрировали следы сильного обжига (Цыбесков 1984: 14). Например, следы сильной термической деформации хорошо заметны на антропоморфном сосуде с «кариатидами» (рис. 3, 21). Остатки построек почти без следов обожженных глиняных конструкций, но с термической деформацией керамики зафиксированы в поселении Небелевка (Рудь 2015). Анализ данных позволяет утверждать, что такого типа объекты на трипольских поселениях являются остатками сожженных построек, конструкции которых состояли преимущественно из дерева с минимальной обмазкой глиной. В.П. Цыбесков подчеркивает, что многие жилища Березовской ГЭС погибли в пожаре (Цыбесков 1971: 190).

По мнению В.П. Цыбескова, скопление в жилище XII культовых предметов позволяет считать его особой постройкой, связанной с ритуальной практикой жителей поселения (Цыбесков 1984). В Березовской ГЭС зафиксировано деление построек на камеры (Цыбесков 1976; Цвек 2003: 179; 2005: 314). Жилища отличались по насыщенности инвентарем. Во многих из них найдены развалы сосудов. В некоторых домах зафиксированы возвышения из глины без примеси, окруженные бортиком из глины с примесью половы, возведенные на земляном полу, размерами 1,2 × 1,4 м. Обнаружены также емкости («корыта»), сооруженные на земляном полу из глины с примесью половы. В одном из жилищ найдено такое «корыто» с вмонтированной в него зернотеркой (Цыбесков 1964: 31). В некоторых постройках (№ IV и № XII) найдена культовая керамика, В.П. Цыбесков полагает, что эти постройки могли быть святилищами (Цыбесков 1976: 175; Цыбесков 1984). Е.В. Цвек сообщает о находке в жилище № 13 особой конструкции алтаря в виде круглой чаши диаметром 0,7 м с вмонтированным в ее центре раструбом (Цвек 2003: 179). Этот алтарь напоминает по форме ритуальную чашу из слоя Кукутень А1 в Poduri-Dealul Gindaru (Monah et al 2003: 101, 120, 168).

Имеющиеся сведения об остатках глинобитных жилищ в Березовской ГЭС позволяют реконструировать их как двухэтажные глинобитные постройки, погибшие в ритуальном пожаре при оставлении поселения его обитателями. Аналогичные жилища характерны и для остальных поселений сабастиновского типа.

Кроме глинобитных жилищ, на поселении Березовская ГЭС раскопаны многочисленные ямы. В.П. Цыбесковым было исследовано 25 углублений, которые он интерпретировал как землянки, хозяйственные и очажные ямы (Цыбесков 1971: 188). Углубленные объекты относительно большие по площади рассматриваются авторами как остатки землянок, то есть углубленные в землю постройки (Цыбесков 1964: 31; 1971; 1975; Цвек 2003: 178; 2005: 314).

Однако такая интерпретация выглядит неправдоподобной. В большинстве случаев углубления почти доверху заполнены различными находками, что говорит о невозможности использования их объема как части построек в древности. Размеры, форма, неровное дно, а главное, насыщенное заполнение «землянок» свидетельствуют о другом назначении этих объектов (Бурдо 2013а). По данным В.П. Цыбескова, некоторые «землянки» заполнены большим количеством створок Unio, фрагментами керамики, костями животных. В одной из них найден целый череп свиньи (Цыбесков 1964: 31). Кроме многочисленных находок в углублениях обнаруживаются скопления углей, прослойки золы, створок раковин, иногда достигающих мощности 0,2 м. В некоторых углублениях Березовской ГЭС В.П. Цыбесков отмечает наличие слоев обожженной глины, фрагменты очагов, разбитые сосуды, фрагменты статуэток, ритуальной керамики (Цыбесков 1971: 190).



Представляется, что углубления с заполнением такого характера первоначально выкапывались для добычи глины для строительства домов, а впоследствии использовались как культовые ямы, в первую очередь для захоронения остатков жертвоприношений. Наличие в ямах золистых скоплений, большого количества обожженной глиняной обмазки от конструкций сожженных построек, развалов сосудов позволяет предположить, что некоторые раскопанные В.П. Цыбесковым ямы использовались для захоронения в них остатков сожженных построек раннего строительного горизонта Березовской ГЭС. Прослойки раковин в некоторых ямах, например, «землянке» 13 (Цыбесков 1971: рис. 3), можно объяснить тем, что в яму с определенной периодичностью сбрасывались остатки жертвоприношений, а в промежутке между этими периодами она затапливалась весенними паводками, приводившими к скоплению слоев створок Unio.

Е.В. Цвек отмечает золистое заполнение землянки № 4, насыщенное находками, в том числе найдены обломки каменных абразивов, на дне обнаружены рога тура (Цвек 2005: 314). Таким образом, многочисленные ямы Березовской ГЭС дают определенную информацию о ритуальной практике жителей поселения. О практике человеческих жертвоприношений населением Березовской ГЭС свидетельствуют находки двух человеческих костей среди остеологического материала из ям из раскопок Е.В. Цвек. Только ритуалами могут объясняться находки костей утробных особей 1 ягненка и 2 поросят (Журавлев 2008: 80).

Производственный инвентарь. Из раскопанных объектов в Сабатиновке I и Березовской ГЭС происходят многочисленные находки изделий из кремня, камня, кости (Добровольский 1952: табл. II<sup>1</sup>), меди.

Из рога оленя изготовлены мотыги, найденные в Сабатиновке I (Добровольский 1952: 80) и Березовской ГЭС. Среди изделий из кости преобладают шилья. Найдены роговые мотыги и зубчатые орнаменты из клыка кабана (рис. 3, 1) для нанесения штампованного орнамента (Добровольский 1952: табл. II, 19; Пассек 1949: рис. 20, 11–12). Среди костяных орудий привлекает внимание предмет непонятного назначения (рис. 4, 5), называемый «застежка-псалий». Изображение этой вещи дается неверно (Даниленко 1974: рис. 68, 7; Даниленко, Шмаглий 1972: 10, рис. 4). Выступ на этом предмете снабжен прорезью и не имеет формы петельки, поэтому никак не мог быть застежкой, а малый размер предмета исключает использование его в качестве псалия.

Кремневые артефакты с сабатиновских поселений (Kiosak 2009) представлены концевыми и боковыми скребками, массивными скреблами на отщепках, подтреугольными наконечниками стрел и дротиков, пластинами с косой ретушью и ретушью по краям, предметами расщепления и отходами производства.

Большинство каменных изделий с поселений сабатиновского типа изготовлено из местных пород серого или коричневого гранита и кварцита. Среди них растиральники, зернотерки, абразивные камни, топоры, долота.

Наибольший интерес представляют находки фрагмента булавы и конеголового скипетра из Березовской ГЭС, фрагмент тесла из жадеита из поселения Тополи (Пересунчук 2015: рис. 7), предметов, связанных с металлообработкой (Цвек 2005).

Особый интерес вызывают артефакты, связанные с металлообработкой. В памятниках сабатиновского типа можно констатировать необычайно обильные для

---

<sup>1</sup> Костяные изделия табл. II, 12, 13, 15, 18, вероятно не связаны с Трипольем.

Триполья находки медных предметов, а также свидетельства металлообрабатывающего производства. Среди найденных в Сабатиновке I медных предметов к трипольской культуре относятся шесть медных шильев (Добровольский 1952: 84; табл. II<sup>2</sup>, 16). В Березовской ГЭС найдены фрагменты медных предметов (Цыбесков 1964: 31), мелкие изделия: шилья, пробойник, булавки (Цвек 2005: 314), крючки, а также массивный топор-молот (рис. 4, 13) типа Видра (Рындина 1998: рис. 56, 2, 8–10, 12, 19). Местный характер металлообработки раннетрипольского очага, установленный Н.В. Рындиной на основе анализа технологии (Рындина 1971), подтверждается находками Е.В. Цвек обломков абразивов и наковальни для обработки металлических изделий (Цвек 2005: 314)

Знаменательно, что только в поселениях южной части восточного региона раннетрипольского очага металлообработки (Рындина 1998) зафиксированы центры металлообработки в Александровке (Бурдо 1993: 8–9) и Березовской ГЭС. Только здесь также присутствуют массивные медные изделия (топор типа Плочник и тесло-долото из Карбуны и топор типа Видра из Березовской ГЭС).

Керамика – наиболее массовая категория находок на поселениях сабатиновского типа. Коллекции из Сабатиновки I и Березовской ГЭС состоят из нескольких тысяч фрагментов керамики и нескольких десятков поддающихся реставрации сосудов.

По способам выполнения декора можно выделить несколько основных категорий керамики: I – с углубленной орнаментацией, II – с пластично-рельефной орнаментацией («грубая» или «кухонная»), III – без орнамента, IV – с росписью, закрепленной обжигом. В пределах категорий выделяются стилистические группы и подгруппы орнаментации, отражающие вариации способов декора, их сочетания в орнаментации одного изделия.

Технологические признаки. Посуда I, II, III категорий изготовлена из хорошо промешанной мелкоструктурной глины, в которую добавлен песок или шамот. В толстостенных сосудах наблюдаются крупные частицы шамота или минеральных примесей. Формовочная масса керамики II категории в большинстве случаев не отличается от I. Небольшим количеством фрагментов представлены сосуды с примесью раковины (рис. 4, 8, 14, 15). Керамика IV категории изготовлена из тонкоструктурной хорошо отмученной глины без видимых примесей. Поверхность сосудов внутри и снаружи тщательно заглажена, кроме специальной обработки внешней поверхности керамики II категории. Углубленный декор дополнялся красной и белой краской, нанесенной после обжига и потому плохо сохраняющейся. По данным В.П. Цыбескова, в Березовской ГЭС следы краски прослеживаются на 80 % керамики (Цыбесков 1978: 222). На некоторых сосудах сохранились следы сплошного их окрашивания красной или белой (рис. 4, 9) краской. Преобладает керамика с окислительным обжигом, сосудов с восстановительным обжигом встречается гораздо меньше (рис. 2, 8; 4, 9, 14, 15). Часть керамики имеет явные следы повторного обжига в виде пятнистой поверхности (рис. 2, 20, 23; 3, 2, 20) или термической деформации (рис. 3, 14, 21).

Морфологические признаки. К основным формам посуды сабатиновского типа относятся горшки, кубки и кубковидные сосуды, грушевидные сосуды, кувшины, чаши на кольцевом поддоне, чаши на ножке, чаши на цилиндрических и антропо-

---

<sup>2</sup> «Бронзовая булавка кипрского типа» табл. II, 17 не относится к трипольскому горизонту.



морфных поддонах, грушевидные сосуды и крышки к ним. Встречаются также редкие формы: полусферическая чаша (Цыбесков 1978: рис. 1, 1), сферический сосуд на поддоне (рис. 4, 9), сосуд с яйцевидным туловом (рис. 2, 22). Наблюдается определенная корреляция форм сосудов и способов их декора.

Часть керамических изделий, безусловно, относится к ритуальным предметам. Это пустотелые подставки «монокли» (рис. 2, 20), прямоугольные сосуды (рис. 2, 28), ложки (рис. 3, 6), зооморфные сосуды (4, 12), столики-алтари (рис. 2, 12; 4, 4), модель печи (рис. 2, 21). Они также могут быть связаны с определенными категориями и группами керамики по способу декора.

В керамических комплексах сабаатиновского типа наибольшее распространение получила керамика I категории – с различными вариациями углубленного декора. К I группе I категории относится керамика с прочерченным декором. Прочерченные линии тонкие, четкие, округлые в сечении, сходные с прочерченным орнаментом на керамике Триполья А. Более широкие линии встречаются редко (рис. 2, 6). Отдельные фрагменты отличаются очень широкими неглубокими линиями (рис. 2, 26), закрашенными белой краской. Аналогичный орнамент изредка встречается в Truşeşti (Petrescu-Dimboviţa et al 1999: fig. 185, 1; 183, 5–6; 202, 1–2). Единичны фрагменты с широкими глубокими прочерченными линиями (рис. 2, 11). Последние характерны для прочерченного декора памятников Триполья В1.

Прочерченным орнаментом украшены чаши (рис. 2, 2, 6–7, 15–16), в том числе и на поддоне (рис. 2, 23–25), грушевидные сосуды (рис. 2, 10, 17, 19; Цвек 2006: рис. 7, 3) и крышки к ним (рис. 2, 13–14), редкой формы сосуд с яйцевидным туловом (рис. 2, 22), который по форме находит аналогии в Truşeşti (Petrescu-Dimboviţa et al 1999: fig. 203, 16). На некоторых изделиях сохранились следы заполнения белой пастой прочерченных линий (рис. 2, 24–25) и окраска лент декора красной краской (рис. 2, 7, 21). Есть фрагменты, сочетающие прочерченные линии с полихромным декором: на черном фоне (восстановительный обжиг) ленты красного цвета с белой обводкой прочерченных линий (рис. 2, 8). Прочерченные линии иногда дополняются ямками, парой (рис. 2, 15) или цепочкой ямок (рис. 2, 16, 21), овальными вдавлениями (рис. 2, 7), группами ритмично расположенных рисок (рис. 2, 20, 23), каннелюрами (рис. 2, 7–8). Среди орнаментальных мотивов прочерченного орнамента типичны изображения отрезков спирали, круги, овалы, ленты, сегменты, треугольники по венчикам мисок (рис. 2, 6, 15, 16) и столика-алтаря (рис. 2, 12). Элемент «рогульки», встречающийся в Сабаатиновке I (рис. 2, 27; Пассек 1949: рис. 19, 8), характерен для орнаментации керамики Прекукутень I (Бурдо 2001–2002: рис. 2, 15; 3, 13, 6), а также встречается на сосудах разных форм Кукутень А3 из Truşeşti среди керамики с прочерченной орнаментацией (Petrescu-Dimboviţa et al 1999: fig. 168, 6; 177, 3; 192, 5), и в расписном варианте на разных поселениях Кукутень А (Petrescu-Dimboviţa et al 1999: fig. 253, 5; Marinescu-Bîlcu 1981: fig. 166, 2). Прочерченным орнаментом украшена ритуальная керамика: столики-алтари (рис. 2, 12), «монокли» (рис. 2, 20), прямоугольный сосуд (рис. 2, 28). Прочерченными линиями и цепочками ямок декорирована керамическая модель печи (рис. 2, 21), найденная в Березовской ГЭС (Овчинников 2004). Чашевидные выступы, расположенные в центре и по углам свода напоминают антропоморфные фигуры с чашевидной головой из Truşeşti (Petrescu-Dimboviţa et al 1999: fig. 372, 3–4, 6).

Ко 2 группе керамики I категории относятся сосуды с каннелированным орнаментом. Декор из каннелюр характерен для кубков (рис. 3, 2), горшков (рис. 3, 8, 11,

14, 20), чаш на поддоне (рис. 3, 21), встречается на грушевидных сосудах (Цыбесков 1972: рис. 5). На памятниках сабастиновского типа кубки, украшенные каннелюрами с широкими и неглубокими желобками, встречаются в единичных экземплярах (рис. 3, 19). В Березовской ГЭС представлено два фрагмента кубка с каннелированным орнаментом из плотной отмученной розового цвета массы (рис. 3, 3–4), характерной для керамики поселений Триполья В1 на Днестре, вероятно эти фрагменты можно рассматривать как импорт с достаточно удаленных пунктов. Свободные от каннелюр зоны окрашены в красный цвет после обжига (Цыбесков 1978: рис. 1, 3). Такая орнаментация характерна для керамических комплексов многих локально-хронологических групп Кукутень А–Триполья В1. Узкие ряды каннелюр иногда дополняют прочерченный узор (рис. 2, 9), опоясывают шейки сосудов (рис. 3, 2–3, 7–8, 11, 13–15, 17, 20–21) или подчеркивают дно (рис. 2, 22). Немногочисленны сосуды со штампом по гребню каннелюр (рис. 3, 2), характерные для керамики борисовского типа и встречающиеся среди керамики с углубленным орнаментом поселений Кукутень А3–Триполья В1. Наиболее распространены на сабастиновских поселениях сосуды с орнаментальными композициями, которые образованы каннелюрами в обрамлении оттисков штампа разных типов: гребенчатого квадратного мелкозубчатого и более крупного в сечении (рис. 3, 16–17, 13, 15), круглого мелкозубчатого и более крупного (рис. 3, 6, 8, 11–12, 14). Иногда оттиски круглого и прямоугольного штампа сочетаются с каннелюрами в одной композиции (рис. 3, 5, 11, 20, 21, 23).

Орнаменты для нанесения штампованного орнамента изготавливались из клыка кабана (рис. 3, 1). В некоторых случаях вместо штампа композиции выполнены цепочкой круглых ямок (рис. 3, 5, 21) или отступающих наколов (рис. 3, 20). Наиболее характерные элементы орнаментальных композиций: сегменты-полумесяцы (рис. 3, 8, 21) завитки – отрезки спирали (рис. 3, 14), круги, концентрические круги и овалы (рис. 3, 11–12, 14–15, 20–21). Сохранившаяся на многих изделиях красная и белая краски позволяют предположить, что декор из каннелюр и штампа дополнялся окрашиванием конкретных орнаментальных зон в красный цвет (рис. 3, 7–10), а углублений – в белый (рис. 3, 9–10, 14). Наиболее характерным мотивом орнаментации сосудов этой группы I категории сабастиновских поселений являются концентрические круги, размещенные по 4–5–7 на самой широкой части тулова сосуда (рис. 3, 11). Ленты (рис. 3, 6–8) и ромбические композиции встречаются редко (рис. 3, 5, 13). Элементы из каннелюр, окаймленные оттисками штампа или ямками, в том числе и мотив концентрических окружностей, изредка встречается на сосудах с углубленной орнаментацией Кукутень А3 (Petrescu-Dimbovița et al 1999: fig. 166, 11–12). Иногда сосуды снабжены ручками-ушками с вертикальным проколом (рис. 3, 7, 23) или скульптурными деталями (рис. 3, 18), в том числе и в виде стилизованной головы змеи треугольной формы (рис. 3, 22). Голова змеи треугольной формы присутствует также и в прочерченной орнаментации (Цвек 2006: рис. 7, 5). Такое изображение головы змеи характерно именно для керамики сабастиновского типа Триполья В1.

Редкой находкой являются фрагменты толстостенного сосуда, украшенного рельефным орнаментом (рис. 4, 6). Такой декор характерен для керамики культуры Гумельница. Орнаментальные композиции из каннелюр и штампа являются отличительной чертой декора керамики поселений сабастиновского типа.

Ко II категории относится керамика с пластично-рельефным декором («кухонная»). Размеры сосудов, относящихся к этой категории, разнообразны, от маленьких горшков до крупных и зерновиков. По функциональному признаку среди керамики

II-ой категории выделяются хозяйственные (кухонные), тарные и ритуальные сосуды. На поселениях сабаатиновской группы присутствует керамика двух вариантов II-ой категории: 1-й вариант – сосуды из массы с примесью шамота или песка, преимущественно окислительного обжига. Поверхность сосудов гладкая или шероховатая за счет намазывания на нее жидкой глины. Такие сосуды декорированы одним или двумя рядами вдавлений под венчиком (Добровольский 1952: табл. I, 11, 15). Преобладают горшки, но встречаются и редкие формы – большого размера глубокая чаша на поддоне, по форме и размеру напоминающая скифские бронзовые котлы (рис. 4, 3). Иногда на тулове изображены разнообразные рельефные фигуры (рис. 4, 2–3; Цыбесков 1976: 172–173). У сосуда с «Ж»-образными фигурами из Березовской ГЭС (Цыбесков 1976: рис. 2) отсутствует нижняя часть, а форма верхней части позволяет предположить, что по форме этот сосуд был таким же, как «котел» из Сабаатиновки I. В Сабаатиновке I обнаружен фрагмент сосуда (Даниленко 1974: рис. 5, 4), поверхность которого покрыта налепленными шариками из глины (рис. 4, 23). Подобный декор зафиксирован и для керамики поселений Кукутень А в Truşeşti (Petrescu-Dimboviţa et al 1999: fig. 332, 5). Встречаются среди этой группы керамики сосуды со скульптурно моделированными ручками (рис. 4, 1). Этот вариант керамики продолжает керамические традиции Прекукутень–Триполья А и характерен для керамических комплексов Кукутень А–Триполье В1.

Ко 2 варианту керамики II-ой категории относятся сосуды с примесью в массе измельченных раковин. Этот вариант представлен единичными фрагментами сосудов преимущественно серого цвета. Форма и декор в большинстве случаев не отличаются от образцов 1 варианта (рис. 4, 14–15). Как «степные импорты или влияния» рассматривает В.Н. Даниленко два фрагмента керамики, один из которых содержит в массе примесь измельченной раковины (рис. 4, 8), а другой орнаментирован наколами (рис. 4, 7). В массе сосуда с накольчатый орнаментом нет примеси ракушки. Черепок ярко-желтого цвета, поверхность тщательно заглажена. Ни по технологическим, ни по стилистическим признакам этот фрагмент не напоминает «степную» керамику.

Сопоставление рисунков сосудов, приведенных в работе В.Н. Даниленко (Даниленко 1974: 103, рис. 68, 3, 9) с фрагментами, показывает несоответствие реконструкции формы сосудов, что заставляет усомниться в достоверности других изображений «степной керамики» (Даниленко 1974: 103, рис. 68, 1, 5, 10). Проверка сомнений невозможна из-за отсутствия прототипов. В более ранней работе В.Н. Даниленко к материалам из Березовской ГЭС причислен сосуд с расчесами, который типологически относится к более позднему периоду и не может присутствовать в керамическом комплексе Триполья В1 (Даниленко, Шмаглій 1972: 189, рис. 7, 5).

В.Н. Даниленко также упоминает об остродонных горшках из Сабаатиновки I, хотя на рисунке изображен только один достоверно остродонный сосуд, который фигурирует в нескольких изданиях (Даниленко, Шмаглій 1972: 18, рис. 7, 1; Даниленко 1974: 103, рис. 68, 2) как доказательство контактов со степью, однако, в действительности является фрагментом трипольского черпака. Круглодонные и остродонные черпаки характерны для керамического комплекса Триполья А–Прекукутень (Зиньковская 1978: 210, рис. 2, 4; 212, рис. 3, 5), встречаются они также и в памятниках Кукутень А. Полная аналогия черпаку из Сабаатиновки I происходит из раннетрипольского поселения Слободка-Западная (Патокова и др. 1989: 16, рис. 5, 9).

Е.К. Черныш рассматривала появление керамики с примесью раковины как свидетельство контактов трипольско-кукутенских и среднестоговских племен (Черныш 1981). По мнению исследовательницы, древнейшие образцы «степной» посуды появились на Южном Буге в памятниках сабаатиновского типа и затем среднестоговского типа. Керамика «очень скоро от прибугских племен попала к ближайшему населению Поднестровья, а затем и к общинам более отдаленных территорий, успешно внедрившись в быт даже некоторых кукутенских общин». Е.К. Черныш пишет об «остродонных сосудах с раковинной примесью в тесте, покрытых по венчику и плечикам скорописно-накольчатый орнаментом... привезенных в Побужье из области распространения памятников раннего этапа среднестоговской культуры...» (Черныш 1982: 198). Однако в действительности в сабаатиновских памятниках не выявлено ни образцов скорописно-накольчатого орнамента, ни фрагментов остродонной посуды, ни «степных импортов», которые фиксируются в более поздних поселениях среднего Триполья. В то же время необходимо отметить, что на поселениях Кукутень А, расположенных в юго-восточной части ареала, как и в некоторых поселениях Триполья VI, представлены сосуды с примесью раковины, которые гораздо ближе к степным образцам, чем сабаатиновские. Наиболее интенсивные связи носителей среднестоговской культуры именно с трипольским населением Поднестровья отмечает Н.С. Котова (Котова 2005: 163).

Е.В. Цвек неоднократно писала о «степных импортах» в Березовской ГЭС (Цвек 2003: 180; 2006: 18), однако конкретные данные о характере керамики, которую считают «степным импортом», кроме наличия раковины в массе, не приведены. По данным Е.В. Цвек, фрагменты керамики с примесью раковины в отдельных жилищах Березовской ГЭС составляют до 5 % керамического комплекса (Цвек 2003: 180). В целом же в коллекциях Сабаатиновки I и Березовской ГЭС такая керамика представлена единичными фрагментами. Отметим, что само по себе наличие раковины не может быть основанием для отнесения керамики к числу «импортов».

Сосуды без орнаментации составляют III категорию керамики поселений сабаатиновского типа. Такие сосуды немногочисленны и отличаются яркими индивидуальными особенностями. Особое внимание привлекает сферический сосуд на поддоне (рис. 4, 9), на поверхности которого сохранились следы белой краски. Сосуды похожей формы характерны для кукутенской расписной керамики. Тонкостенная крупного размера чаша с загнутым внутрь венчиком и клювовидными выступами в верхней части из Березовской ГЭС (рис. 4, 1), вероятно является импортом из гумельницкого поселения, или близким к прототипу подражанием. Уникален сосуд с зооморфной скульптурной головкой (рис. 4, 12), по мнению А.В. Добровольского, являющейся головой собаки (Добровольский 1952). К этой же категории керамики относится миниатюрный столик-алтарь (рис. 4, 4).

К IV категории относится расписная керамика, красочный узор на которой закреплен обжигом. В памятниках сабаатиновского типа расписная полихромная керамика малочисленна, в Сабаатиновке I выявлены только небольшие и мелкие фрагменты, которые происходят от горшков и кубков (рис. 4, 16–22). В Березовской ГЭС также найдены преимущественно фрагменты, однако есть несколько целых кубков и горшков (Цыбесков 1978; рис. 4, 10, 11).

Расписная керамика, несомненно, является импортной. По данным Е.В. Цвек, в отдельных жилищах расписная керамика составляет до 4%. Сосуды с полихромной

росписью, аналогичные найденным на Южном Буге, распространены практически на всех поселениях Кукутень АЗ, поэтому «импорты» из Сабатиновки I и Березовской ГЭС не могут быть связаны с какими либо конкретными пунктами. Отметим, что для керамического комплекса Кукутень АЗ характерно разнообразие форм расписной полихромной керамики, в то время как на Южном Буге определены только горшки и кубки.

Антропоморфная пластика памятников сабастиновского типа отличается своеобразными особенностями. Большинство статуэток из Сабатиновки I (рис. 2, 2, 3, 5) и Березовской ГЭС (рис. 2, 1) относятся к типу стоящих женских изображений, декорированных прочерченным узором. Причем орнаментальная композиция на статуэтках характерна именно для сабастиновской пластики.

### **Заключение**

Поселения сабастиновского типа представляют, вероятно, относительно малочисленный (по сравнению с группировками более поздних периодов Триполья) анклав населения, занимавшего небольшую территорию в южной части среднего течения Южного Буга. Поселение Березовская ГЭС, отличающееся значительной площадью, тремя строительными горизонтами, богатством материальной культуры, яркими проявлениями ритуальной практики, было центром металлообработки и, вероятно, являлось центральным для сабастиновской группировки. В.П. Цыбесков предполагал, что поселение было и культовым центром (Цыбесков 1972: 96).

Характер материальной культуры «сабастиновцев» указывает на юго-западное направление их культурно-исторических контактов. Кроме расписной кукутенской керамики из Прикарпатской Молдовы прослеживаются параллели в оформлении керамики с носителями гумельницкого культурного круга. Именно эти контакты обеспечивали функционирование раннетрипольского очага металлообработки (Рындина 1998), одним из центров которого было поселение Березовская ГЭС. Именно юго-западные связи, уходящие корнями в раннее Триполье, обеспечили процветание общин сабастиновского типа, выгодно отличающихся разнообразием материальной культуры от северных соседей борисовского типа. Однако процветание это было не столь уж длительным и закончилось, вероятно, в связи с угасанием культур фракийского энеолита, спровоцированного климатическими изменениями, коснувшимися в первую очередь южной зоны обитания древних земледельцев. В то же время северо-восточные соседи сабастиновцев, генетически связанные с борисовским типом, традиционно продолжали ориентироваться на контакты с карпатским регионом, проявившиеся еще в период Триполья А (Burdo 2001; Burdo 2005).

Эти группировки трипольцев постепенно осваивают буго-днепровское междуречье, где возникают поселения-гиганты финала Триполья VI–Триполья VI–VII (Оноприевка, Пьянешково, Веселый Кут), и Среднее Поднепровье, где локально-хронологические группы, генетически связанные с борисовским типом, исчезают в конце Триполья CI, когда климатические изменения охватывают и эти территории.

### **Литература**

Бурдо Н.Б. 1993. Населения раннего этапа трипольської культури в межиріччі Південного Бугу та Дніпра: Автореферат дисертації ... кандидата історичних наук. К.



- Бурдо Н.Б. 2001–2002. Особенности керамического комплекса Прекукутень–Триполье А и проблема генезиса трипольской культуры // *Stratum plus*. № 2. Кишинев.
- Бурдо Н.Б. 2004. Сабатинівка I // ЕТЦ. Т. 2. К.
- Бурдо Н.Б. 2005. Балкано-карпатські та дунайські елементи в керамічних комплексах раннього Трипілля // На пошану С.С. Березанської. Збірка наукових праць. Луганськ.
- Бурдо Н.Б. 2007. Колекції первісної доби // Колекції Наукових фондів Інституту археології НАН України. Каталог. К.
- Бурдо Н.Б. 2013. Следы ритуальной практики на крупном трипольском поселении Майданецкое // *Tyragetia*. S.n. Vol. VII [XXII] № 1.
- Бурдо Н.Б. 2013а К вопросу об интерпретации углубленных объектов на поселениях трипольской культуры // *Revista Arheologică*. S.n. Vol. IX. № 1.
- Бурдо Н.Б., Ковалюх М.М. 1998. Нові дані про датування Трипілля А // Археологічні відкриття в Україні 1997–1998 років. К.
- Бурдо Н.Б., Ковалюх М.М. 1999. Нові дані про абсолютне датування Трипілля ВІ // Археологічні відкриття в Україні 1998–1999 рр. К.
- Видейко М.Ю. 1990. Жилищно-хозяйственные комплексы поселения Майданецкое и вопросы их интерпретации // Раннеземледельческие поселения-гиганты трипольской культуры на Украине. Тез. докл. I полевого семинара. Тальянки.
- Виногородська Л.І. 2007. Археологічні дослідження у м. Вінниця в 2005 р. // АДУ 2005–2007 рр. К.
- Даниленко В.Н. 1974. Энеолит Украины. К.
- Даниленко В.Н. 1958. Отчет об археологических исследованиях Южнобугского отряда за 1955 г. // НА ИА НАНУ. 1955/8.
- Даниленко В.М., Шмаглій М.М. 1972. Про один поворотний момент в історії енеолітичного населення Південної Європи // Археологія. Вип. 6.
- Добровольський А.В. 1952. Перше Сабатинівське поселення // АП УРСР. Т. 4.
- Журавльов О.П. 2008. Тваринництво та мисливство у трипільських племен. К.
- Зиньковская Н.Б. 1978. Глиняные черпаки, ковши и ложки из раннетрипольского поселения Александровка // Археологические исследования Северо-Западного Причерноморья. К.
- Киосак Д.В., Олейник А., Синельников А. 2012. Новые материалы первого Сабатиновского поселения // *Лукомор'я*. № 4.
- Киосак Д.В., Літвинчук Ю., Пересунчак О.С. 2013. Кам'яне-Завалля 1 – трипільське поселення етапу ВІ на північній Одещині // *Древнее Причерноморье*. 10. Одесса.
- Козубовський Ф.А. 1934. Археологічні дослідження на території Богесу 1930–1932: Експедиційні дослідження Ін-ту історії матеріальної культури ВУАН за 1934 р. // *Вісті АН УРСР*. № 8–9.
- Котова Н.С. 2006. Ранний энеолит степного Поднепровья и Приазовья. Луганск.
- Овчинников Є.В. 1994. Модель печі з трипільського поселення Березівка // Археологія. № 3.
- Овчинников Є.В. 2004. Моделі печей // ЕТЦ. Т. II. К.
- Пассек Т.С. 1949. Периодизация трипольских поселений (III–II тысячелетия до н.э.). // *МИА* № 10. М.-Л.
- Патокова Э.Ф., Петренко В.Г., Бурдо Н.Б., Полищук Л.Ю. 1989. Памятники трипольской культуры в Северо-Западном Причерноморье. К.
- Пересунчак О.С. 2015. Нове поселення трипільської культури Тополі на Південному Бугі // На східній межі Старої Європи. Матеріали міжнародної наукової конференції. Кіровоград.
- Рудь В. 2015. Дослідження залишків жител на розкопі 5 поселення Небелівка // На східній межі Старої Європи. Матеріали міжнародної наукової конференції. Кіровоград.
- Рындина Н.В. 1971. Древнейшее металлообрабатывающее производство Восточной Европы. М.

- Рындина Н.В. 1998. Древнейшее металлообрабатывающее производство Юго-Восточной Европы. М.
- Цвек О.В. 1999. Нові дослідження багаточарового поселення східнотрипільської культури Березівка на Південному Бузі // АБУ 1998–1999 рр. К.
- Цвек Е.В. 2003. Некоторые аспекты взаимодействия энеолитических обществ Триполья и Степи // Трипільські поселення-гіганти. Матеріали міжнародної конференції. К.
- Цвек О.В. Березівський вітгар // ЕТЦ, Т. II. К.
- Цвек Е.В. 2005. Новые данные об исследовании поселения у с. Березовка // АДУ 2003–2004 рр. К.
- Цвек О.В. 2006. Поселення східнотрипільської культури. К.
- Цыбесков В.П. 1964. Трипольское поселение возле Березовской ГЭС // КСОАМ 1962 г. Одесса.
- Цыбесков В.П. 1965. Находка расписной керамики типа Криш на Южном Буге // КСОАМ 1963 г. Одесса.
- Цыбесков В.П. 1965. Розкопки трипільського поселення на Південному Бузі // Тез. доп. Іст. фак. до наук. ювіл. сес. присвяч. 100-річчю [Одес.] ун-ту. 29–30 листоп. 1965 р. Одеса.
- Цыбесков В.П. 1967. Фрагмент сосуда тордошского облика из трипольского поселения возле Березовской ГЭС // ЗОАО. Т. 2. Одесса.
- Цыбесков В.П. 1971. Некоторые итоги исследования Березовского поселения // МАСП. Вып. 7. Одесса.
- Цыбесков В.П. 1972. Дослідження трипільського поселення біля Березівської ГЕС // Матеріали XIII конф. ІА АН УРСР, присвяченої 50-річчю АН УРСР. К.
- Цыбесков В.П. 1975. Некоторые наблюдения и выводы в связи с углубленными и наземными жилищами трипольской культуры // 150 лет Одесскому археологическому музею АН УССР: Тез. докл. юбил. конф. К.
- Цыбесков В.П. 1976. Обряд акротиния в культуре трипольских племен // МАСП. Вып. 8. Одесса.
- Цыбесков В.П. 1978. Древнейшая расписная керамика на Южном Буге // Археологические исследования Северо-Западного Причерноморья. К.
- Цыбесков В.П. 1984. Обряд «поїння землі» та культ місяця в ідеологічних уявленнях трипільських племен // Археологія. Вип. 47.
- Burdo N.B. 2001. The influence of Western and Central European region cultures in the materials of the final phase of Tripolie A in the Middle Dniester territory // Acta Archaeologica Carpatica. Т. XXXVI.
- Kiosak D. 2009. The flint inventory of the Sabatynivka 1 site (Trypillia B1) // Ten years after: The Neolithic of Balkans, as uncovered by the last decade of research. Timișoara.
- Marinescu-Bîlcu S. 1981. Tirpești – from Prehistory to History in Eastern Romania // BAR. International Series. N. 107. Oxford.
- Monah D., Monah F., Dumitroaia G., Preotesa C., Munteanu R., Nicola D. 2003. Poduri-Dealul Gindaru, o Troe in Subkarpatii Moldovei. Piatra-Niamț.
- Petrescu-Dimbovița M., Florescu M., Florescu F.C. 1999. Trușești monografie arheologică. București-Iași.

**Place of the Sabatinovka-type sites at Cucuteni Tripillia cultural complex**

Sabatynivka-type sites are not numerous and located at the Southern part of South Bug flow. They existed here near 200 years (~ from 4700 to 4500 BC). Last years few new sites by local specialists were discovered, and total amount of sites increased up to 8. Only two of them were explored by archaeologists.

Berezivska GES (Berezivka) is the largest (near 10 ha square), and possibly was a central place of this group. Here were investigated 3 horizons of occupation, which included burnt houses, pits with remains of burnt houses, pits with numerous finds of pottery, figurines, flint tools and animal bones. Painted pottery, found at Berezivska GES, came from Subcarpathian Moldova; other finds have parallels with Gumelnitsa culture. These contacts guaranteed the prosperity of local communities. Richness of finds, which included copper objects, contrasts with poorness of the Borysivka group sites, located far to North.

Disappearance of Sabatynivka group correlated with climate changes and collapse of Gumelnitsa cultural complex. At the same time Northern groups of trypillians, which supported contacts with Carpathian region, flourished and later occupied large areas between Southern Bug and Dnieper, where at Trypillia BI-BII stage appeared mega-sites, such as Onoprievka, Vesely Kut and Trypillia.

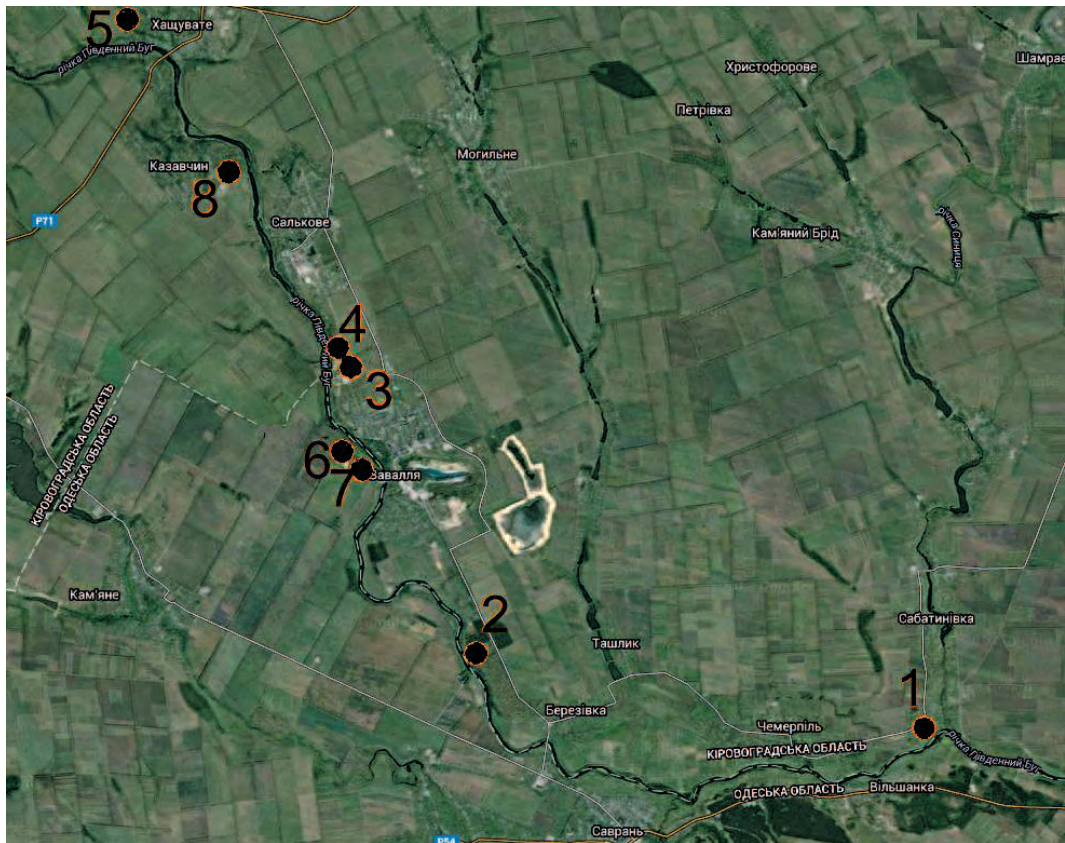


Рис. 1. Карта розположення поселень сабаціновського типу:  
1 – Сабатинівка I; 2 – Березовська ГЭС;  
3 – Казачий Яр I; 4 – Казачий Яр II; 5 – Тополи;  
6 – Завалля Каменне; 7 – Шамраї; 8 – Довгий Яр.





Рис. 2. Пластика (1–5), керамика и модель печи (21) с прочерченным орнаментом: 1, 6, 8, 9, 13–26, 28 – Березовская ГЭС; 2–5, 10–11, 27 – Сабатиновка I.





Рис. 3. Орнаментир (1) и керамика со штампованным орнаментом:  
 1, 3–15, 20–21 – Березовская ГЭС; 2, 16–19, 22–23 – Сабатиновка I.



Рис. 4. Артефакты из Березовской ГЭС – 1, 2, 4, 6–11 (7а, 8а, 23 – по Даниленко 1974, рис. 68, 3; 68, 9; рис. 5, 4), 13–15; Сабатиновка I – 3, 5, 13, 16–24.