

**АМФОРЫ РИМСКОГО ВРЕМЕНИ ИЗ РАСКОПОК
ГОРОДИЩА КАРТАЛ
(участок «Картал-посад»)**

С 1998 г. Нижнедунайская экспедиция Одесского археологического музея, в сотрудничестве с исследовательскими центрами различных стран (Румыния, Молдавия, Германия) проводит раскопки многослойного памятника – городища Картал (с. Орловка Ренийского р-на Одесской области). Территория посада, где сосредоточены раскопки, включает два больших участка. Один из них – участок «Центральный», непосредственно примыкает к цитадели («Каменная Гора») и простирается в восточном направлении приблизительно на 200 м. Второй – участок «Северо-Восточный», отстоит от цитадели на 200 м в направлении, соответствующем своему названию и тянется далее по склону вдоль берега оз. Кагул. Объекты римского времени и находки в слое встречаются на обоих участках повсеместно и образуют пятый основной культурно-хронологический горизонт памятника. Самый распространённым типом сооружения этого горизонта являются ямы, как определённо хозяйственного, так и иного, до конца неясного назначения. Именно при выборке заполнения этих ям, а также из слоя раскопок и получена значительная часть коллекции амфорной тары римского времени, которая, собственно, и есть предмет настоящей публикации.

Все типы амфор являются достаточно распространёнными и хорошо известными в различных районах Причерноморья римской эпохи. В соответствии с имеющимися типологическими схемами рассматриваемую коллекцию можно распределить по четырём группам.

Первая включает большие *красноглиняные амфоры* с толстыми стенками, массивным плоско срезанным венчиком и двумя-тремя параллельными очень глубокими желобками (рис.1;2). Тип идентифицирован довольно давно и, в своде И.Б.Зеест значится под номером 80 (Зеест 1960: 114-115). Эти сосуды были очень крупными и, как показывают целые (или почти целые) экземпляры из Танаиса, Северо-Восточной Добруджи, Крыма, их высота достигала 1 м. Судя по сохранившемуся горлу, одна амфора из Картала также имела высоту не менее 1 м. Высота горла 22 см, внутренний диаметр устья составляет 15, внешний – 19 см (рис.1,1). По этим параметрам и общему абрису горловины, экземпляр из Картала более всего похож на амфору из Аджигиола, которую А.Опайц датирует III в. (Opaiț 1980: 308-310, pl.X,4). И.Б.Зеест отводила для амфор данного типа II – III вв. (1960:114). А.П.Абрамов полагает возможным сузить датировку до конца II – первой половины III вв. (Абрамов 1993: 48). При этом, опорными для верхней даты послужили комплексы из Танаиса середины III столетия (Абрамов 1993: 18, табл.).

Наша амфора была найдена при исследовании сарматского погребального ровика, по обе стороны от перемычки которого находилось 2 скопления керамики – одно во внутреннем пространстве, другое – снаружи, с напольной стороны. Горловина амфоры входила в состав «внутренней тризны». Кроме неё в скоплении находился набор весьма выразительных форм лепной керамики (Бруяко, Дзиговский 2008).

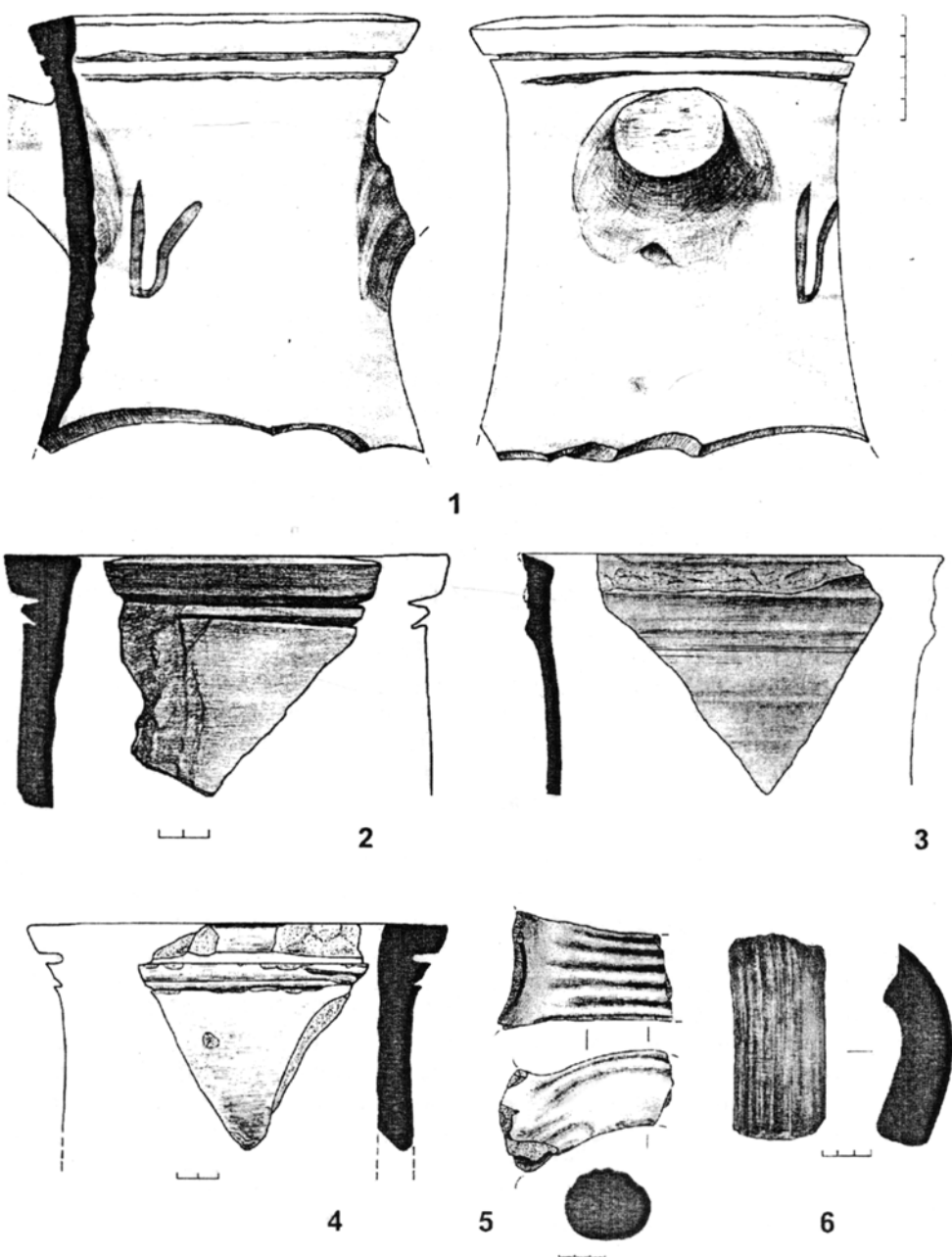


РИС.1. Тип красноглиняных амфор с цилиндрическим горлом

Рассматриваемый тип амфор распространён в Причерноморье практически повсеместно. Известны такие находки и в восточной половине средиземноморского бассейна (Афины, Аполлония Иллирийская и др.). Все амфоры имеют тёмно-красную, или красно-коричневую поверхность.

Нам представляется, что при безусловном совокупном признаке – наличии глубоких желобков под венчиком, красноглиняные амфоры такого типа можно различать по профилю горла. Исследователи, похоже, не делят амфоры по этому признаку и включают их в одну большую группу, в которой типобразующими являются глубокие горизонтальные желобки под массивным прямоугольным венчиком (Абрамов 1993: 48,55; Самойлова 1978: 256, рис.1; 257-258). Возможно, это результат фрагментарности коллекции, и отсутствия достаточного числа целых сосудов, что не даёт представления о том, как выглядели амфоры этих двух вариантов. Итак, разница в профилировке горла, позволяет различать в данной группе два варианта. В первом случае, это пифоидная амфора, коническое горло которой плавно переходит в тулово (рис.2), а, во втором – амфора с цилиндрическим, чуть вогнутым, горлом (рис.1), соединяющимся с туловом посредством более или менее явно выраженного излома контура (т.н. плечиков). То есть, абрисы этих двух вариантов довольно существенно отличались друг от друга. С другой стороны, визуально определяемые технологические характеристики демонстрируют

практически полное сходство между этими двумя, отмеченными разновидностями.¹ Таким образом, вероятно, можно говорить о двух вариантах в пределах одного типа (*геср.* центра производства). И если для этих вариантов ведущим признаком считать профиль горловины, то их можно назвать «коническим» и «цилиндрическим».

Вторую группу образуют *амфоры с воронковидным горлом* (рис.3). В Картале эта группа, помимо фрагментов, представлена одним практически целым экземпляром, который был найден в раздавленном состоянии и составлял «внешнюю тризну», упомянутого выше сарматского ровика (рис.3,1). Все без исключения фрагменты этих амфор покрыты белым (бежевым) ангобом. Глина розовая насыщенная или красная, хорошо отмученная. Стенки весьма тонкие для сосудов подобных габаритов. Фрагменты амфоры, обнаруженные при исследовании сарматского ровика помимо обычных поперечных сколов, имели ещё и сколы продольные – внешняя поверхность отслаивалась от внутренней.²

Амфоры с воронковидным горлом образуют обширное типологическое и хронологическое семейство, которое было представлено разными формами начиная со II по VI вв. включительно. За этот период профиль амфоры развивался от вытянутого (яйцеобразное тулово с очень высоким горлом) к округлому (пифоидное тулово и короткое коническое горло). Неизменным оставался профиль устья в виде воронки и горизонтальные каннелю-

¹ Глина красная, красно-оранжевая, иногда темно-красная, коричневая. В тесте присутствуют белые (известковые) включения. Черепок очень плотный, в изломе трёхцветный с серым закалом посередине. Поверхность гладкая.

² Это обстоятельство превратило сам процесс реставрации амфоры в профессиональный подвиг, который и совершил художник-реставратор Одесского археологического музея С.К.Маевский.

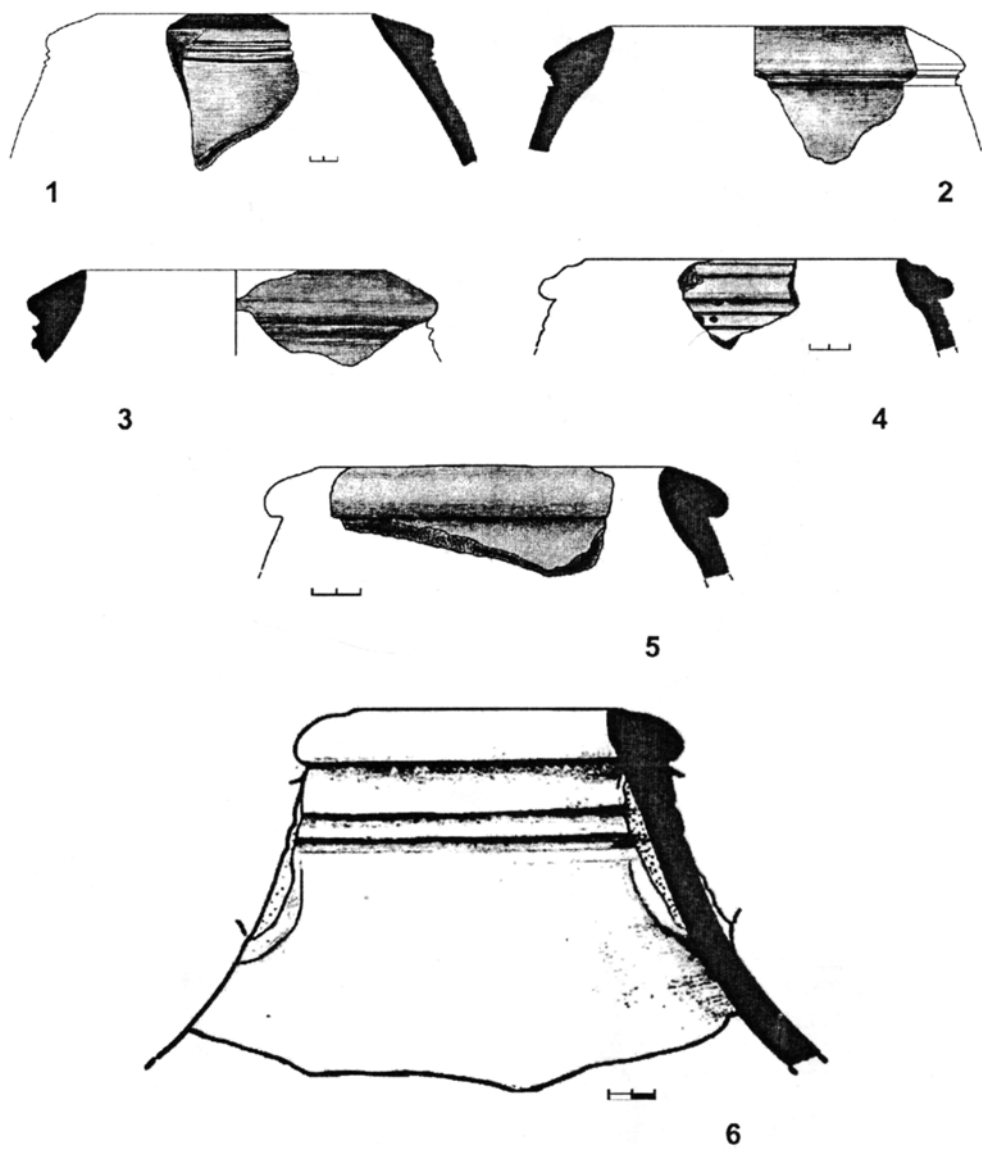


РИС.2. Тип красноглиняных амфор с коническим горлом

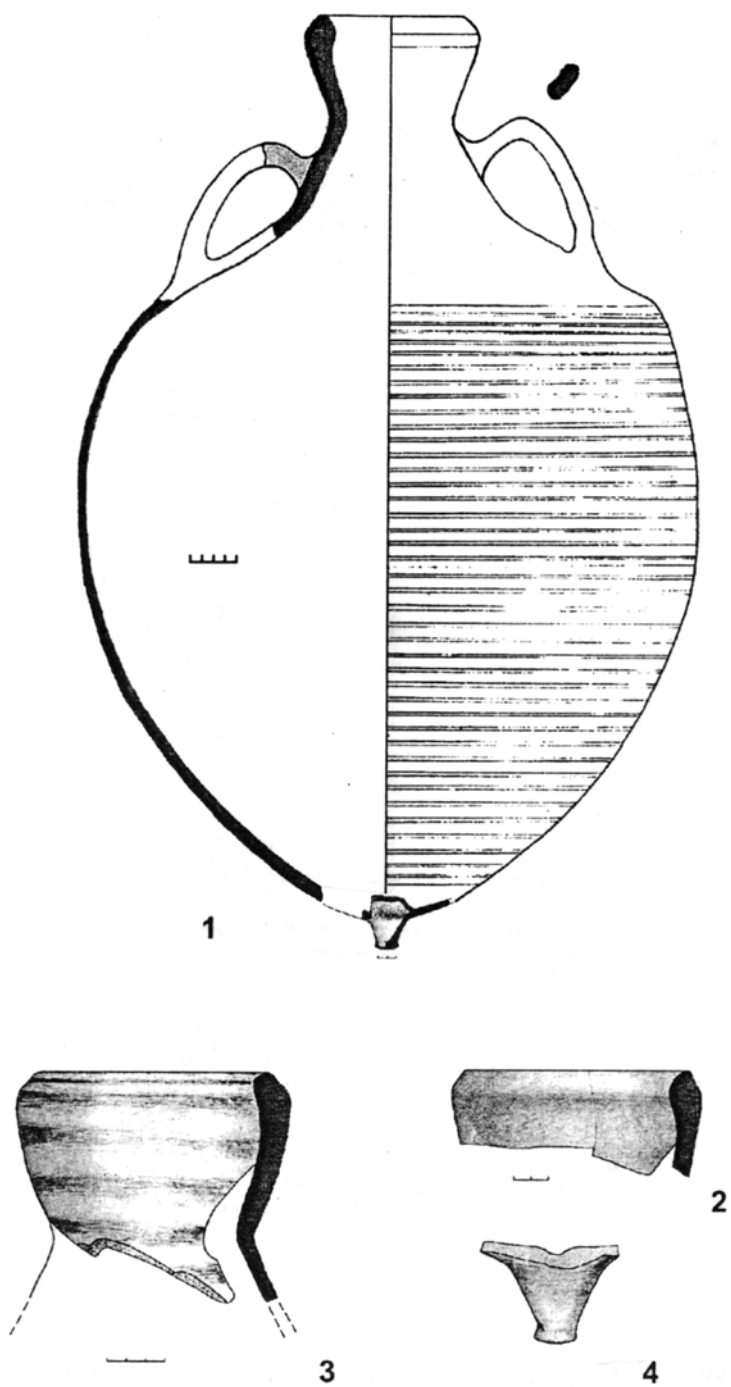


РИС.3. Тип амфор с воронковидным горлом
 (1 - ножка относится к другому сосуду)

ры по тулову. Считается, что это амфоры эгейского происхождения, возможно, каких-то малоазийских центров юго-запада (Бодрум-Галикарнасс, Кос, Книд [Ораїт 1980: 298; 1996: 49-50]).

Два экземпляра, которые имеют очень большое сходство с амфорой из Картала происходят из Северной Добруджи. Обе амфоры датируются III в. Одна из них найдена в Истрии, место находки другой в точности неизвестно и в сводке А.Опайца она проходит как найденная в «Северной Добрудже» (Ораїт 1984: 312; taf.I, 2-3). Именно сосуд из Истрии обладает практически полным параметрическим сходством с нашей амфорой (Ораїт 1984: 320, taf.1, 7).³ Очень близкой аналогией является также и сосуд, найденный в закрытом комплексе в сочетании с амфорой типа «Зеест-80», из последнего, самого верхнего слоя Неаполя Скифского. Это подгоризонт А1, который сопровождался пожаром, положившем конец существованию города. Датируется этот слой второй четвертью III в. (Зайцев 2003: 20-21, рис.126,2). Кажется, эта же амфора опубликована в статье В.Б. Уженцева и В.Ю. Юрочкина (2000: 267, рис.2,2). Авторы называют её типом (условным) «Джалман». Описание практически полностью соответствует нашей амфоре – глина плотная, хорошо отму-

ченная, закал красный ближе кирпичному, примеси мелкие известковые, покрытие – светлый ангоб хорошего качества. Среди аналогий авторы упоминают усадьбу 18 поместье ЕН Танаиса, где верхняя часть такой амфоры найдена со стерами Рискупорида V (Арсеньева, Науменко 1992: 76-79, рис.41,1), а также «большое количество подобных сосудов» на городищах Джалман и Доброе в комплексах первой половины III в. (Уженцев, Юрочкин 2000: 272).

Как видим, датировки амфор такого типа определённо указывают нам на первую половину – середину III в. от Р.Х.⁴ Однако, для нашей амфоры существует возможность для уточнения нижней границы этого диапазона. Для этого следует согласиться с положением, согласно которому сарматский могильник у стен римского форта на городище Картал мог появиться только тогда, когда этот самый форт перестал функционировать. Если это так, то тогда *term. post quem* амфоры с воронковидным горлом из тризны даёт время гибели форта. Мы полагаем, что это произошло в период «скифских войн» около середины III века. Р. Д. Бондарь, которая в своё время и предложила такую датировку, сейчас, на основании монетных находок, понизила её до первой четверти III в. В качестве конкретных виновников гибели крепости теперь предполагаются карпы, прорвавшие дунайский лимес в 214 г. (Бондарь, Булатович 2001-2002: 175). Состояние источников в настоящее время таково, что дискус-

³ В этой таблице, по-видимому, имеет место опечатка в графе «максимальная ширина» напротив амфоры из Истрии (№6). Здесь дана цифра 30 см, а для амфоры из Добруджи (№7) – 54 см. При внешне очень схожих очертаниях, одинаковой высоте, почти одинаковом объёме (ср. №№ 6,7) вряд ли ширина корпуса одного сосуда может быть меньше другого почти в 2 раза. В таком случае, амфора из Картала становится максимально похожей именно на экземпляр из Истрии, как по метрическим данным, так и по общему профилю.

⁴ Учитывая, что целых, или археологически целых амфор такого типа известно немного полагаем, будет полезным привести основные метрические параметры сосуда. Высота (без ножки) = 76 см. Наибольшая ширина корпуса = 49-50 см. Внутренний диаметр устья = 12 см, внешний (по ребру на горле) = 15 см.

сия на данную тему будет малопродуктивной и вряд ли позволит прийти к единому мнению. Поэтому мы полагаем, что нижнюю дату амфоры из тризны пока что можно ограничить концом первой – второй четвертью III в. от Р.Х.

Третья группа немногочисленная и включает *красноглиняные узкогорлые амфоры с высоко поднятыми ручками* (тип «Зеест 79»). И.Б.Зеест датировала данный тип только III в. (Зеест 1960: 114). Хотя контекст подобных находок в Афинах, согласно Г. Робинсону как будто бы указывал и на более позднее время (см. Кузманов 1973:16-17). В 70-е гг. XX в. Г. Кузманов, Т.Л. Самойлова, а несколько позднее и А.П. Абрамов, склонялись к датировке этих амфор III – IV вв. (Кузманов 1973: 16-17; Самойлова 1978: 261), или даже второй половиной III – IV вв. (Абрамов 1993: 50-51). В.В. Крапивина отмечает, что в Ольвии этот тип тары отсутствует в слое первого «готского» разгрома 235-238 гг. и появляется в городе только около середины III в. Что же касается массового распространения этих амфор, то это происходит ещё позже — в последней чть. III – нач. IV вв. (Kraivina 2006: 21). Такая датировка, по-видимому, является завышенной, что определённо следует из работ А.Опайца, посвящённых амфорной таре Добруджи римского времени. Румынский исследователь полагает, что этот тип амфор появляется ещё во второй половине II в., а его распространение «достигает апогея в III в.» (Opaiț 1996: 56). В Картале пока неизвестны достоверные комплексы моложе середины III в., хотя материалы III – IV вв. не являются большой редкостью. Публикуемый фрагмент (рис.5,10)⁵ происходит из скопления керамики

⁵ Тёмно-красного цвета, диаметр венчика – 9 см.

первых веков н.э., куда входили также обломки сероглиняной гончарной посуды (ваза-«фруктовница», миски) а, кроме того, фрагмент венчика «воронковидной» амфоры (рис.3,2).

Четвёртую группу образуют *узкогорлые светлоглиняные амфоры* – самый распространённый тип амфорной тары в Северном и Северо-Западном Причерноморье римского времени (рис.4;5). Хорошо известна данная категория амфор и на сопредельных территориях, в частности, на юге Румынской Молдовы, крайнем востоке Мунтении и в Добрудже (Sanie 1981: fig. 32, 4; 33, 2, 6; Simion 1984: 84; Opaiț 1996: 75, 76, 219, fig.21, 1, 4). На городище Картал эти амфоры представлены несколькими типами, согласно классификации Д.Б. Шелова (Шелов 1978), либо вариантами, по С.Ю. Внукову (2003; 2006).

К варианту С IVA, подварианту С IVA2, вероятно, относится амфора со слегка припухлым горлом, покатыми плечиками и широко представленными профилированными в комбинированной технике ручками (рис.4,2). Венчик амфоры подтреугольной формы со слабо выраженным «ложным гребнем». Оба признака являются характерными для самых поздних амфор данного подварианта, который С.Ю. Внуков датирует 60-ми гг. – концом I в.н.э. (Внуков 2006 : 167). Впрочем, отсутствие значительной части корпуса амфоры и её ножки, а также очевидная вытянутость реставрированной части тулова сосуда не позволяют с полной уверенностью идентифицировать рассматриваемую амфору с подвариантом С IVA2 по С. Ю. Внукову. Не исключено, что её следует относить к типу Шелов В, который был датирован исследователем второй третью I – серединой II вв.н.э. (Шелов 1978 : 18). Либо, что вероятнее, она относится к какому-то

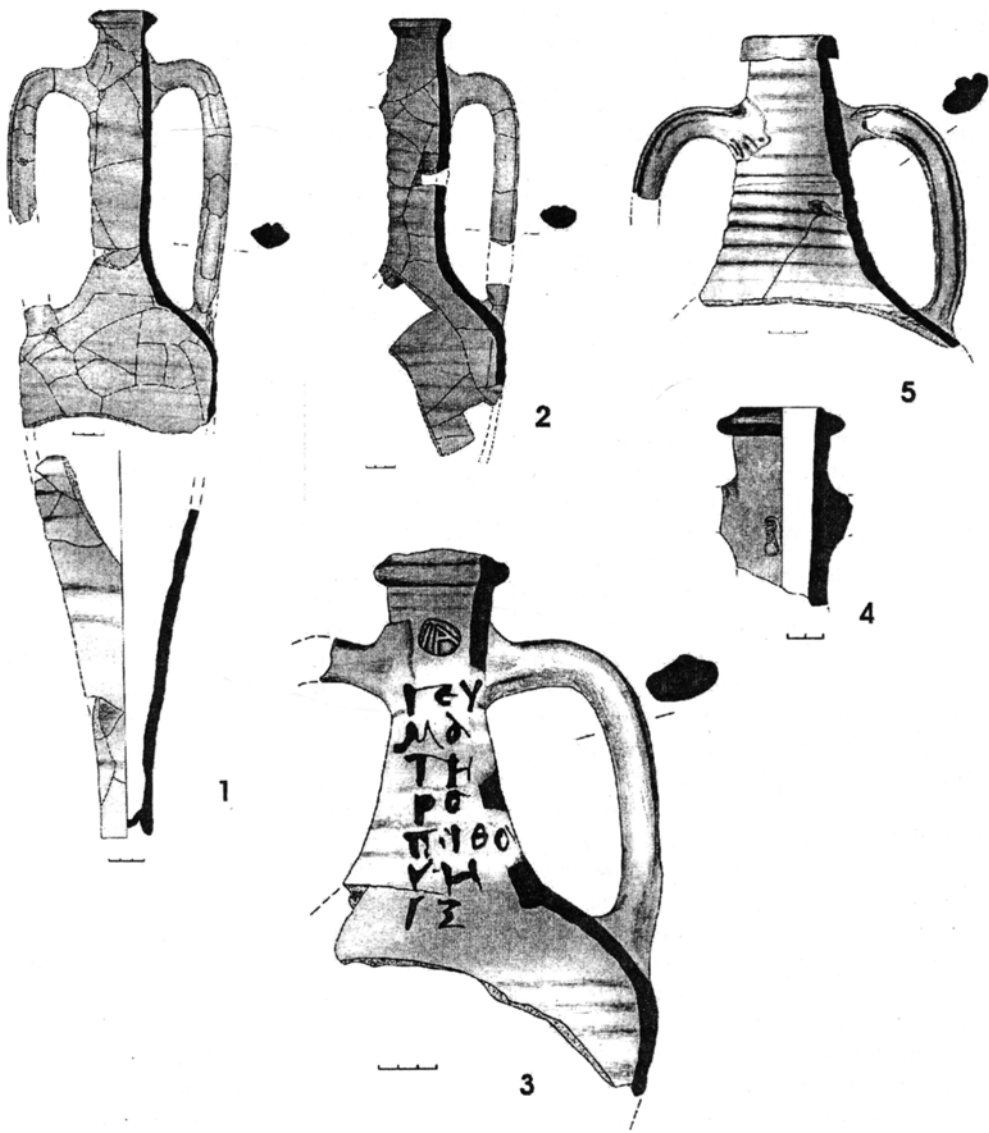


РИС.4. Тип светлоглиняных узкогорлых амфор (1-4)

переходному типу, где сочетаются признаки амфор, в данном случае, подварианта С IVA2 (подтреугольная форма венчика и наличие «ложного гребня») и типа В (вытянутость тулова). Данное предположение представляется тем более возможным если учесть то обстоятельство, что, как оказывается, грань между типами А и В узкогорлых светлоглиняных амфор вполне преодолима (Шелов 1978 :18), а кроме того, у сосудов подварианта С IVA2 больше общих признаков именно с амфорами варианта С IVB (Внуков 2003 : 127).

Более определённо к типу Шелов В можно отнести амфору с вытянутым рифлёным туловом, прямым горлом и узкой ножкой, выполненной в виде кольцевого поддона (рис.4, 1). Горло амфоры имеет гребнеобразный валикообразный венчик с уступом в его нижней части. Ручки сосуда профилированы в комбинированной технике. С.Ю.Внуков датирует подобные амфоры 80-ми гг. I в. н.э. – 40-ми гг. II в. н.э. (Внуков 2006 : 167).

Среди амфорной тары римского времени, обнаруженной на посадке городища, в количественном отношении, преобладают сосуды типа Шелов D. Они отличаются узким верху и постепенно расширяющимся книзу горлом и коротким рифлёным туловом, которое заканчивается небольшой ножкой (рис.5, 1-7). Д.Б. Шелов датировал этот тип амфор достаточно узко – в пределах первой половины III в. н.э. (Шелов 1978 : 19). А.В. Сазанов не исключает, что сосуды данного типа продолжали бытовать и во второй половине III – первой половине IV вв. н.э. (Сазанов 1993 : 17). Последней четвертью - концом II – второй половиной III вв. н.э. датирует аналогичные амфоры С.Ю. Внуков (Внуков 2006 : 166).

Для амфор из Картала характе-

рен валикообразный венчик с выступающим вверх гребнем. Формовка тулова и горла амфор производилась отдельно, с последующим их соединением внахлест. Необходимо подчеркнуть, что подобный технологический приём изготовления амфор отмечен у широкогорлых светлоглиняных сосудов (типы С I, С II, С III) и у светлоглиняных узкогорлых сосудов варианта С IVA, датирующихся более ранним временем (см. Внуков 2003: 28, 96, 102, 120, 202; 2006 : 167).

Один из фрагментов амфор этого типа⁶ (рис.5, 2) был предоставлен для петрографического анализа специалистам геолого-географического факультета Одесского национального университета им. И.И. Мечникова.⁷ Итоги изучения показали, что керамическая масса, по своему составу, является глинисто-карбонатной с включением гравийно-песчаной фракции (до 1 мм – песок; до 2 мм – мелкий гравий) окатанного, слабоокатанного, угловатого (неокатанного) материала, состоящего из таких элементов, как кварц, кальцит, полевой шпат, слюда и обломков других горных пород. Последние могут включать в себя слабоокатанный черный андезитово-базальтовый песок, являющийся характерным составным элементом теста амфор гераклейского производства римского времени. Кроме того, наличием карбонатов может объясняться и светлый цвет глины, как результат её низкотемпературного (макс. 750-800° С) обжига в нейтральном, либо восстановительном режиме, что также является характерным для производства гераклейских амфор римского времени (Внуков 2006 : 48-57).

⁶ НДАЭ-07; Картал-посад; раскоп I; яма 118; п.н. 366.

⁷ Анализ образца провёл сотрудник геологического музея геолого-географического факультета Г.И. Кандыба.

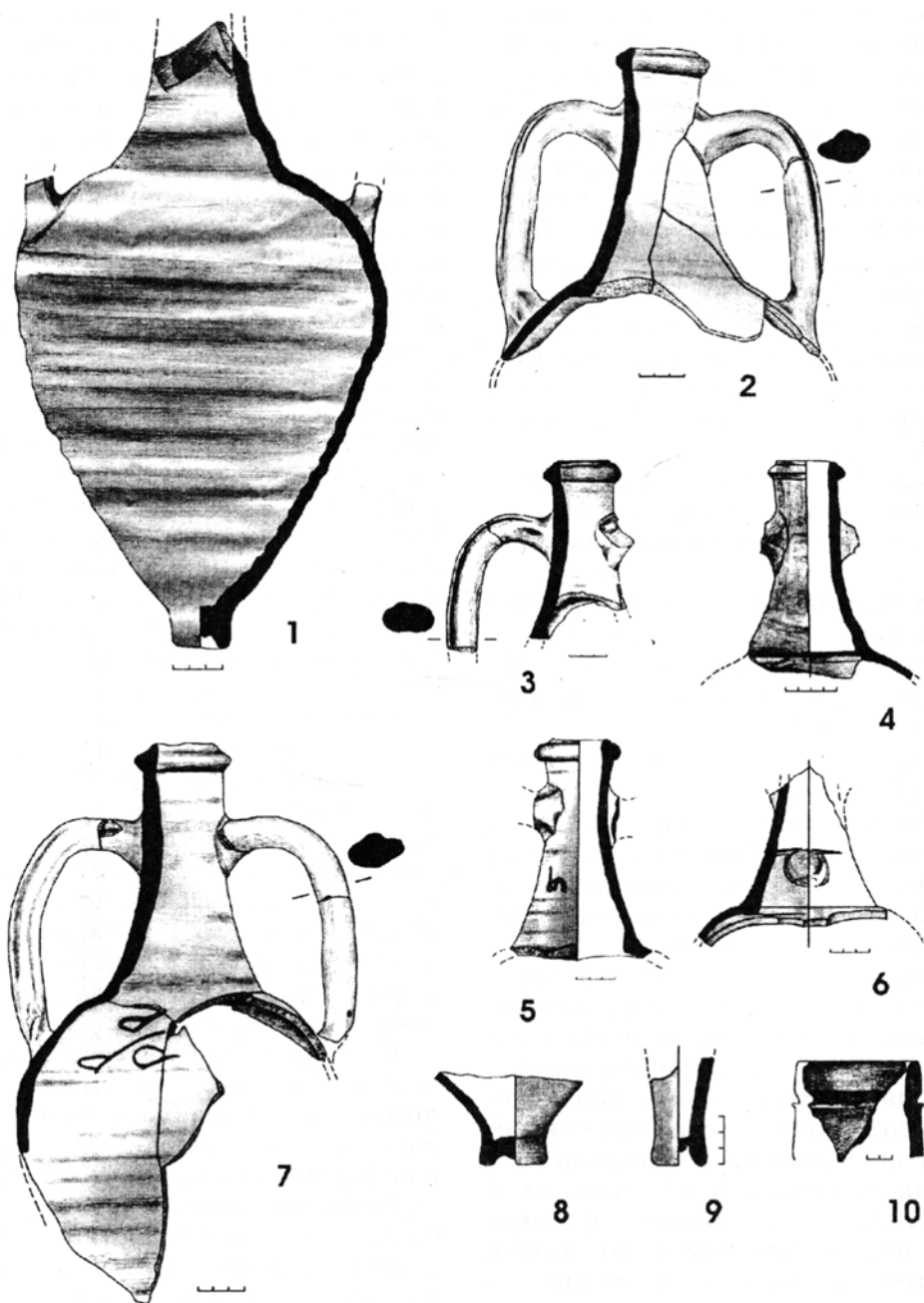


РИС.5. Тип светлоглиняных узкогорлых амфор (1-9) и красноглиняных амфор с высоко поднятыми ручками (10)

На горловинах некоторых амфор имеются рельефные клейма, содержащие отдельные буквы или монограммы (рис. 4, 4). Заслуживает внимания верхняя часть амфоры типа D с учётно-хозяйственной надписью (*diṗinti*) комбинированного буквенно-цифрового типа (рис. 4, 3). Это амфоры т.н. группы *υεωματῆρα*, надписи на которых обозначали пробу продукта (вина), который сохранился в больших ёмкостях (пифосах). Объём пробы определялся конкретной амфорой (Ильяшенко 2006: 203).

С.М.Ильяшенко ознакомился с данным экземпляром по фотографии, и предложил следующий перевод:

1-4 строки — ΓΕΥΜΑΤΗΡΑ (проба)
5 строка — ΠΙΘΟΥ (из пифоса)
6 строка — ΚΓ (каппа, гамма – 27)
7 строка — скорее всего – ΡΞ (ро, кси – 160);

здесь подразумевается - ΛΑΓΥΝΟΙ 160 (160 лагинов).

Таким образом, согласно С.М. Ильяшенко, здесь предлагается проба из пифоса № 27, в котором для дальнейшей продажи имеется ещё 160 лагинов жидкости (вина).

Отдельно следует отметить верхнюю часть амфоры, абрис которой практически ничем не отличается от основных характеристик сосудов рассматриваемого типа. Исключения составляют лишь темно-красный цвет амфоры и довольно глубокая подрезка под её венчиком, в результате чего последний имеет вид воротничка (рис. 4, 5). Также следует отметить и достаточно резкую, выпуклую профилировку ручек сосуда, за счет широкой продольной нервюры. Диаметр горла – от 4,5 до 7,2 см. Высота горла – 20 см. Толщина стенок в нижней части фрагмента от 0,7 до 0,9 см. Высота сосуда, судя по имеющимся параметрам, была не меньше 60 см.

Завершая характеристику нахо-

док амфорной тары с посада городища Картал можно отметить следующее. Крепость на «Каменной Горе» у современного с. Орловка, вероятно, была возведена римлянами в период наместничества Тиберия Плавтия Сильвана (60-69 гг. н.э.), и просуществовала здесь вплоть до середины III в. н.э. Структура предграда (посада) сформировалась около 100 г. н.э. на участке непосредственно примыкающем к акрополю. В дальнейшем на протяжении II – первой половины III вв. н.э. территория посада расширилась к востоку и северо-востоку. Хронологические рамки бытования амфор из Картала, в целом, подтверждают данное предположение, причем совершенно независимо и параллельно с датировками других категорий предметов материальной культуры, обнаруженных на этом памятнике.

Красноглиняные амфоры происходят из различных центров запада и юго-запада Малой Азии либо Восточного Средиземноморья. Узкогорлые светлоглиняные амфоры – несомненно позднегераклейского производства (Внуков 2006 : 16, 17, 48 и сл.) и результаты петрографического анализа верхней части амфоры типа D из Картала лишнее тому свидетельство.

Поставка вина в многочисленные гарнизоны, рассредоточенные по лимесу осуществлялись видимо не напрямую из центра-экспортёра в каждый конкретный форт, а посредством более или менее крупных центров, сочетавших функции военного и гражданского управления. Так, изучая ареалы амфор, типы которых представлены в Картале, нетрудно заметить, что Добруджа является ближайшим, соседним регионом, где известны находки амфор этих же типов. Вероятно, именно из Добруджи и доставлялась в крепость продукция в амфорах. Главными поставщиками могли высту-

пать такие западнопонтийские центры как Истрия в первую очередь, а также Тома и Каллатис (Radulescu 1976 : 102, pl. 2, 2a, 3, 3a; Oraiț 1980 : 301, 302, pl.VII, 1; 1984: 320, taf. 1, 7; Dyzek 1999:184, 185, fig. 187). При этом, опять-таки, напрямую в Каргал из этих городов товары не шли. Форт на «Каменной Горе» являлся элементом оборонительного узла опорным пунктом которого на этом участке лимеса являлся Новиодунум. Именно из Новиодунума на противоположный берег Дуная выводился гарнизон для несения службы в крепости вблизи современной Орловки. И, вероятно, именно здесь, находились источники снабжения обитателей форта и его предместья необходимой продукцией.

Пожалуй, нельзя полностью исключать из данного списка посредников и расположенную в Северо-

Западном Причерноморье Тиру, где находки узкогорлых светлоглиняных амфор с профилированными ручками составляют более половины всего амфорного материала римского времени (Самойлова 1978 : 260, 261; рис.2, 5-8; рис.3, 1). Вино из Гераклеи могло попадать сначала в Тиру, а в дальнейшем, доставлялось непосредственным потребителям на Нижний Дунай по военной сухопутной магистральной, шедшей через Южный Буджак из Мезии в Таврику (Булкин 1997 : 286; Зубарев 1999 : 68-70; Дзиговский 2003 : 135-137). Среди этих потребителей могли быть и солдаты XI Клавдиевого, V Македонского и I Итальянского легионов, которые в разное время несли службу в римском форте на «Каменной Горе».

Признавая географическую равноценность двух коммуникаций, роль первой из них представляется все же более вероятной.

Литература

- Абрамов А.П. 1993. Античные амфоры. Периодизация и хронология // БС. №3.
- Арсеньева Т.М. Науменко С.А. 1992. Усадьбы Танаиса. М.
- Бруяко И.В., Дзиговский А.Н. 2008. Заметки по истории городища Каргал в римское время // Древнес Причерноморье. Вып. VIII. Одесса.
- Булкин И.Ю. 1997. Предполагаемые трассы римских военных дорог в Северном Причерноморье // Никопий и античный мир Северного Причерноморья. Одесса.
- Внуков С.Ю. 2003. Причерноморские амфоры I в. до н.э. – II в. н.э. (морфология). М.
- Внуков С. Ю. 2006. Причерноморские амфоры I в. до н.э. – II в. н.э. Часть II: Петрография, хронология, проблемы торговли. СПб.
- Дзиговский А.Н. 2003. Очерки истории сарматов Карпато-Днестровских земель. Одесса.
- Зайцев Ю.П. 2003. Неаполь Скифский (II в. до н.э. – III в. н.э.). Симферополь.
- Зеест И.Б. 1960. Керамическая тара Боспора // МИА. №83.
- Зубарев В.Г. 1999. Римские дороги в междуречье Истра (Дуная) и Тираса (Днестра) по данным Клавдия Птолемея // ВДИ. №3.
- Ильяшенко С.М. 2006. Цифровые *dirinti* на узкогорлых светлоглиняных амфорах III в. н.э. из Танаиса // Историко-археологические исследования в Азове и на Нижнем Дону в 2005 г. Вып.22. Азов.
- Кузманов Г. 1973. Типология и хронология на ранновизантийските амфори (IV – VI вв.) // Археология. Кн.1.
- Латышев В.В. 1893. Известия древних писателей греческих и латинских о Скифии и Кавказе. Т. I. Греческие писатели. Вып.1. Часть I. СПб.

- Сазанов А.В. 1993.** Поздние типы узкогорлых светлоглиняных амфор // МАИЭТ. III. Симферополь.
- Самойлова Т.Л. 1978.** Основные типы амфор I – IV вв. н.э. из Тиры // Археологические исследования Северо-Западного Причерноморья. К.
- Уженцев В.Б., Юрочкин В.Ю. 2000.** Керамический комплекс III в. н.э. из Неаполя Скифского // ДСПК. Т. VIII.
- Шелов Д.Б. 1978.** Узкогорлые светлоглиняные амфоры первых веков нашей эры. Классификация и хронология // КСИА АН СССР. №156.
- Dyczek P. 1999.** Amfory rzymskie z obszaru dolnego Dunaju. Dystrybucja amfor i transportowanie w nich produktow w I – III w. po Chr. Warszawa.
- Krapivina V.V. 2006.** Amphorae of the 3rd – 4th centuries AD in Olbia Pontica // Production and Trade of Amphorae in the Black Sea. International Round-Table Conference Batumi-Trabzon, 27th-29th April, 2006. List of Abstracts. Batumi-Trabzon.
- Ораїт А. 1980.** Considerații preliminare asupra amforelor romane și romano-bizantine din Dobrogea // Peuce VIII. Tulcea.
- Ораїт А. 1984.** Beobachtungen zur Entwicklung der zwei Amphoratypen // Peuce IX. Tulcea.
- Ораїт А. 1996.** Aspecte ale vieții economice din provincia Scythia (secolele IV – VI p.Ch.). Producția ceramicii locale și de import // Bibliotheca Thracologica XVI. București.
- Sanie S. 1981.** Civilizatia romana la est de Carpați și romanitatea pe teritoriul Moldovei (sec. II i.e.n. – III e.n.). Iași.
- Simion G. 1984.** Descoperiri noi in necropola de la Noviodunum // Peuce IX. Tulcea.
- Radulescu A. 1976.** Amfore romane și romano-bizantine din Scythia Minor // Pontica IX. Constanța.

SUMMARY

The article is devoted to the characteristic of the amphora material of Roman time, which originates from the archaeological excavation of hillfort Kartal (suburb), situated near village Orlovka of Reni district in Odessa region. This collection of amphora tare divides on four groups, three of them constitute red ware amphora of different types, and one of them is the group of narrow-necked pale ware vessels. The first originates from the different centers of western and south-western Asia Minor or eastern Mediterranean region. Pale ware vessels with the narrow neck are of the late Heraclea's production. It is supposed, that amphora and production, contained in them, arrived to the hillfort Kartal from Dobrudja, through the mediation of such Western-Pontic Greek centers, as Istria, Tomi, Kallatis.

