

- Laszlo A. 1972. O aşezare halstattiană la Kozia (jud. Iași) // *Arheologia Moldovei*. T.VII.
- Leahu, V. 1978. Cu privire la raporturile culturii Tei cu unele culturi ale epocii Bronzului din Balcani // *SCIVA*. T.29. №1.
- Levinschi A.N., Romanciuc A.A 2006. Das Kulturdenkmal Saharna-Solonceni auf dem linken Dnjestrufer (Rascov-Mlini) // [www.moldo.org](http://www.moldo.org)
- Levițki O.G. 1994. Grupul Holercani-Hansca. Aspectul pruto-nistrean al complexului Hallstattian timpuriu cu ceramica incizată // *Relations Thraco-Illiro-Helleniques*. București.
- Morintz S., Angelescu N. 1970. O nouă cultură a epocii bronzului în România. Cultura de tip Coslogeni // *SCIV*. T.21. №3.
- Morintz S., Roman P. 1969. Un nou grup halstattian timpuriu în sud-vestul României - Insula Banului // *SCIV*. T.20. №3.
- Palincaș N. 1997. Ceramica Zimnicea-Plovdiv de la Căscioarele // *SCIVA*. T.48. №3.
- Ușurelu E. 2003. Considerații cu privire la culturile de tip Cozia-Saharna // *Interferențe cultural-cronologice în spațiul nord-pontic*. Chișinău.
- Ușurelu E. 2006. Relațiile culturale ale comunităților bronzului târziu din spațiul Carpato-Nistrean. Autoreferat al tezei de doctor în științe istorice. Chișinău.
- Vančugov V.P. 1996. Das Ende der Bronzezeit im nordlichen Schwarzmeergebiet. Die Belozerska-Kultur // *Eurasia Antiqua*. Bd.2.

#### SUMMARY

The article is dedicated to the topic of the genesis of CISP (Cultures with Incised and Stamped ornamentation of Pottery) community. The author gives some new arguments for the "Reut-Dniester" hypothesis, which was developed by him eight years ago. He puts the main accent on the considering of metal works ("kelt"-axes and sickles). He shows that the "Vyrbitsa's types" of "kelt"-axes which spread from the Lower Danube to the Carpathian-Dniester region during the Early Hallstatt, were not related with any culture of CISP community. These types of "kelt"-axes were brought to the Carpathian-Dniester region by ancestors of Kishinev-Korlateni Culture (i.e. the culture with the cannellure ornamentation of pottery).

In the contrary, the people of the Holercani-Hansca and the Balta Cultures of CISP's community had used the "Kardashinka type" and the "Zavadovka type" (i.e., the North-Pontic types) of "kelt"-axes only.



## ПЛАНИРОВКА САБАТИНОВСКИХ ПОСЕЛЕНИЙ, ЕЕ ЛАНДШАФТНАЯ И СОЦИАЛЬНО-ДЕМОГРАФИЧЕСКАЯ ОБУСЛОВЛЕННОСТЬ

Исследователи выделяют несколько типов планировки сабастиновских поселений. В Поднепровье, Тилигуло-Дунайском междуречье, где раскопки велись в основном небольшими площадями, зачастую бывает трудно реконструировать планировку на сколько-нибудь обширных участках поселений. Как правило, наиболее убедительными выглядят варианты, когда планировка определяется как уличная / линейная (данные по Поднепровью, например, см.: Шарафутдинова 1982: 18-20, по Северо-Западному Причерноморью, например, см.: Черниенко 2000: 496-497). В Побужье, где поселения исследовались большими площадями, наиболее хорошо изучена разнообразная планировка поселков (Шапошникова 1992: 81; Ключинцев 1995: 8-9; Южно-Украинская АЭС... 1995: 7). О.Г. Шапошникова выделила целый ряд возможных факторов, влиявших на общую архитектуру в Побужье в эпоху поздней бронзы (1992: 82).

Самой распространенной на сабастиновских поселениях была уличная планировка. Она изучена на поселениях, находящихся в различных геоморфологических условиях (см., напр.: Шарафутдинова 1982: 13,18; 19, рис.3; Черняков 1985: 32, 33, 36, 37, 43-44; Ключинцев 1995: 6,8). Такая застройка определялась, главным образом, наличием площади, позволяющей возвести один или несколько рядов домов на том или ином расстоянии друг от друга.

Своеобразно приспособление каменного домостроительства, в частности, уличной планировки на поселении Степовое, к расположению построек на пологих склонах-террасах (Шарафутдинова 1979: 422; Черняков 1985: 33, 43-44; Березанс-

кая и др. 1986: 89; Елисеев, Ключинцев 1997: 45; Черниенко 2000: 496) — террасный тип (схема) застройки по В.Н. Ключинцеву (1993а: 46; 1993: 6; 1995: 9).

Рассредоточенный тип застройки (Черниенко 2000: 496) возможен только на местности, где простор для строительства достаточно велик. Таков верхний стратегический горизонт поселения Щуцкое I, расположенного на пологой террасе левого берега р. Бакшалы (см.: Фоменко и др. 1993: 139; Южно-Украинская АЭС... 1995: 10, рис., 1; Черниенко 2000: 496).

Наиболее интересны поселения с плотной (сплошной) застройкой квартального типа и с квартально-гнездовой планировкой, которые лишь начинают вводиться в научный оборот (подробнее, в т.ч. библиографию, в частности, по использованию данной терминологии, см.: Черниенко 2000: 496-497). Об обусловленности данного феномена можно высказывать (и уже высказывались в литературе) лишь первые предположения. Прежде всего, отметим территориальную и хронологическую близость некоторых поселений с совершенно различными системами планировки (Фоменко и др. 1993: 139; Шапошникова 1992: 82) и, по предположению О.Г. Шапошниковой, хотя бы частичное их сосуществование. Так, поселение Виноградный Сад с квартально-гнездовой планировкой на значительной части его площади находится лишь в нескольких километрах от поселения Щуцкое I (Фоменко и др. 1993: 139). Более того, даже на территории одного поселения участки могут иметь различную планировку; отмечены также случаи изменения планировочной структуры на разных этапах (горизонтах) одного и того же памятника (см., напр.:

Ванчугов и др. 1991: 11, 53, рис.3; Ключинцев 1995: 9).

На поселении Виноградный Сад лишь полосу между береговой линией Южного Буга и крутым склоном плато, шириной около 100 м (Шарафутдинова 1987: 432), которым площадь поселения ограничена также и с севера, можно было застраивать. Однако люди могли бы свободно располагать свои дома вдоль берега, вниз по течению реки. Не исключено, что местные жители по каким-то соображениям считали нецелесообразным чрезмерно растягивать территорию поселения вдоль реки. Возможно, плотная застройка, изученная на большей части площади памятника, по крайней мере, в верхнем строительном горизонте (библиографию см.: Черниенко 2000: 497), отчасти объясняется именно этим. Например, можно предположить, что нежелательно было отдаляться от выхода строительного материала (поселение находится у гранитной скалы). Исследователи показали, как с ростом населения постепенно формировалась планировка поселка (Балушкин та ін. 1993: 7-8).

Однако есть случаи, когда плотную застройку нельзя объяснить ландшафтными условиями, особенно если налицо уже отмечавшийся исследователями избыток свободных площадей (Ванчугов и др. 1991: 60). Так, на поселении Балабановка VII, находящемся на плоском степном нерасчлененном плато, в 6 км от Бугского лимана, выявлен участок с застройкой квартального типа, а другой — с уличной планировкой (Фоменко, Ключинцев 1987: 423; Ключинцев 1993: 6; Ключинцев 1995: 8, 9; 29, рис.3, 2). Застройка квартального типа, зафиксированная на раскопе I поселения Октября I (рис.3) (Елисеев 1994: 128; 1997: 43; Ключинцев 1997а: 52; Черниенко 2000: 497), исследовавшаяся О.Г. Шапошниковой, В.Н. Ключинцевым, В.Ф. Елисеевым и, вероятно, относящегося к рубежу позднесабатиновского и раннебелозерского времени (Ключинцев 1997а: 52; Черниенко 2000: 486, прим.4), также не обусловлена огра-

ниченным для строительства пространством — памятник расположен на пологом склоне балки, впадающей в Березанский лиман (рис.1) (Черняков 1985: 43, 44). Недалеко от поселения находился карьер по выработке камня (Ключинцев 1997: 96), но вряд ли желание ютиться поближе к каменоломне может быть главным объяснением планировки поселка. Тем более, что недалеко от поселения Ташлык I также находился карьер (Ключинцев 1997: 96), но там постройки располагались отдельными комплексами (Ключинцев 1995: 29, рис.3, 1; Елисеев, Ключинцев 1997а: 92). Впрочем, на раскопе II поселения Октября I зафиксирована менее плотная, чем на раскопе I, застройка (рис.2). Не ландшафтными условиями объясняют исследователи и особенности планировки поселения Вороновка II (сплошную застройку нижней части, начиная со 2-го этапа существования поселка) (Ванчугов и др. 1991: 53, 60; Ванчугов, Раллев 1999; Черниенко 2000: 499-500).

Были попытки связывать архитектурные блоки, квартальную планировку или сплошную застройку некоторых сабаатиновских поселений с пришлой традицией, характерной для Эгейского мира (Елисеев 1997: 43; Ключинцев 1993а: 69; 1997а: 52; Ванчугов, Раллев 1999). Отмечалось, однако, что подобные явления хорошо известны и археологически, и этнографически (Черниенко 2000: 499). Как уже предполагалось, наличие на некоторых поселениях крупных архитектурных блоков («кварталов»), отделенных от аналогичных, может говорить о каком-то единстве жителей блока (Черниенко 2000: 499), в частности, идеологическом, основанном на осознании происхождения от общего предка. Однако каждый «квартал» нередко состоял из относительно автономных хозяйственно-бытовых комплексов, заселенных, судя по площадям жилых помещений тех или иных построек, расширенными или малыми нуклеарными семьями (см.: Черниенко 1991: 63-64; 2000: 499). Возможно, блок заселяла патронимия (этнографические параллели

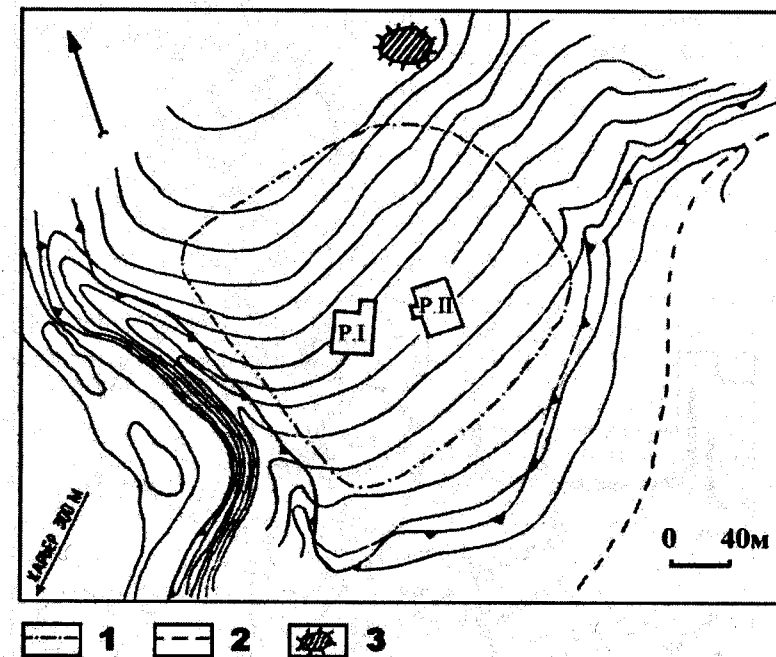


Рис. 1. Поселение Октября I. Ситуационный план: 1 — контуры поселения; 2 — ручей; 3 — зольник

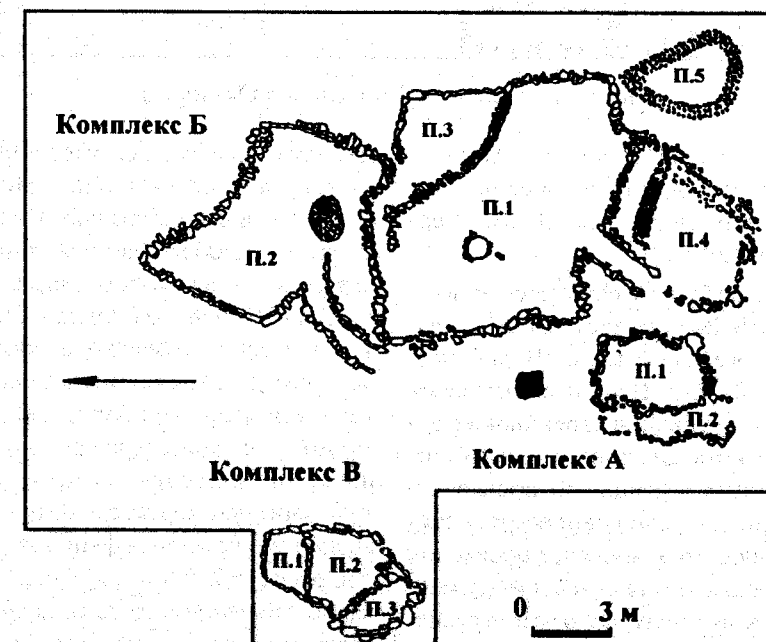


Рис.2. План раскопа II поселения Октября I.

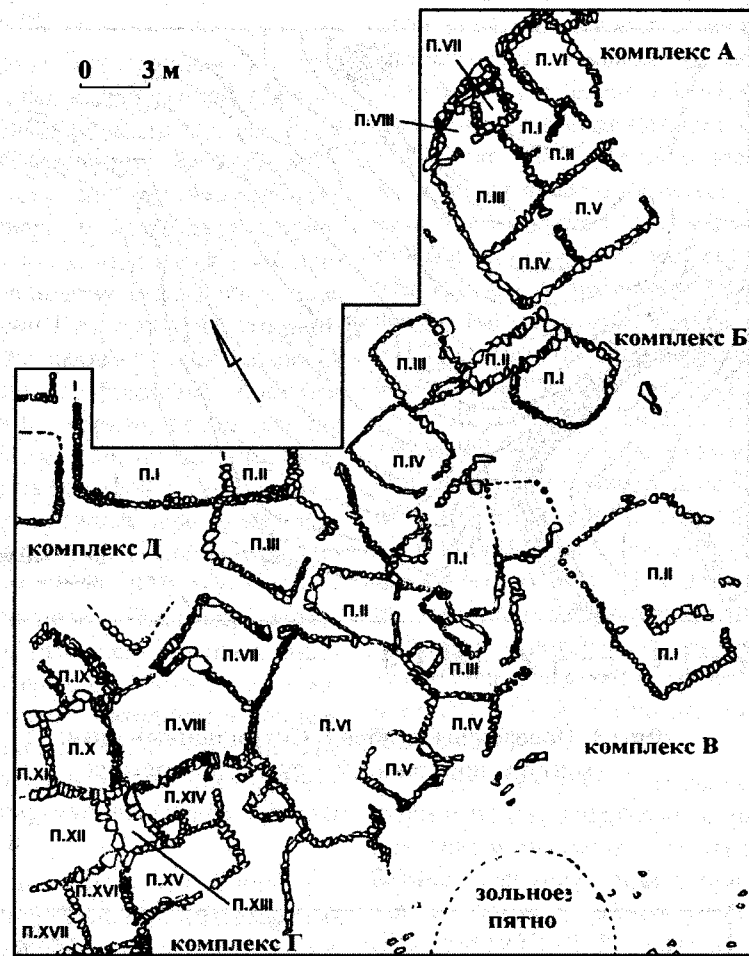


Рис.3. План раскопа I поселения Октябре I.

см.: Косвен 1963: 115, 194; ср.: Андреев 1989: 14, 42, 45 и др.; подробнее на примере поселения Вороновка II см.: Черниенко 2000: 499-500).

Крупные сабастиновские поселения с плотной застройкой сопоставлены с квазигородами Эгейского мира (Черниенко, 1992: 25; 2000: 500). Но с экономической точки зрения это были в своей основе аграрные поселки со следами того или иного уровня развития непищевого производства. Мы не видим оснований всерьез считать какое-либо сабастиновское поселение интегрирующим экономическим (ремесленным, во всяком случае, многоотраслевым), политическим (административным, военно-административным) или идеологическим (религиозным, ритуально-ад-

министративным) центром определенного округа с поселениями, зависевшими от такого доминировавшего населенного пункта, тем более местом концентрации огромной массы населения, как «первые города» Шумера и Египта, либо дворцовым или храмовым (дворцово-храмовым) центром с функциями концентрации и редистрибуции прибавочного продукта. Поэтому к протогородам, для тех или иных типов которых многие исследователи считают характерными какие-то из вышеперечисленных функций (напр., см.: Андреев 1989: 5-9, 11, 15-24, 219-220), никакие сабастиновские поселения не могут быть отнесены (подробнее см.: Черниенко 2000: 500-501).

- Андреев Ю.В. 1989. Островные поселения Эгейского мира в эпоху бронзы. Л.
- Балушкин О.М., Красильников К.И., Шарафутдинова И. М. 1993. Виноградный Сад – поселения сабастиновской культуры на Південному Бузі // АДУ 1992 року. К.
- Березанская С.С., Отрошенко В.В., Чередниченко Н.Н., Шарафутдинова И.Н. 1986. Культуры эпохи бронзы на территории Украины. К.
- Ванчугов В.П., Загинайло А.Г., Кушнир В.Г., Петренко В.Г. 1991. Вороновка II. Поселение позднего бронзового века в Северо-Западном Причерноморье. К.
- Ванчугов В.П., Раллев А. Б. 1999. Поселение поздней бронзы Вороновка II и его реконструкция // Проблемы теории и истории архитектуры Украины. Одесса.
- Елисеев В.Ф. 1997. Некоторые вопросы домостроительства эпохи поздней бронзы в Степном Побужье // Сабастиновская и срубная культуры: проблемы взаимосвязей востока и запада в эпоху поздней бронзы. ТД 1-го Всесоюзного полевого сем. Киев – Николаев – Южноукраинск.
- Елисеев В.Ф. 1994. О двух планировочных принципах в домостроительстве эпохи поздней бронзы Степного Побужья // Древнейшие общности земледельцев и скотоводов Северного Причерноморья V тыс. до н. э – V в. н. э. Материалы международной археологической конференции. Тирасполь.
- Елисеев В.Ф., Ключинцев В.Н. 1997. Жилища сабастиновской культуры // Сабастиновская и срубная культуры: проблемы взаимосвязей востока и запада в эпоху поздней бронзы. ТД 1-го Всесоюзного полевого сем. Киев – Николаев – Южноукраинск.
- Елисеев В.Ф., Ключинцев В.Н. 1997а. О роли окружающей среды в домостроительстве позднего периода бронзы в Северном Причерноморье // Сабастиновская и срубная культуры: проблемы взаимосвязей востока и запада в эпоху поздней бронзы. ТД 1-го Всесоюзного полевого сем. Киев – Николаев – Южноукраинск.
- Ключинцев В.Н. 1997. Культурный ландшафт и поселения эпохи поздней бронзы (постановка проблемы) // Сабастиновская и срубная культуры: проблемы взаимосвязей востока и запада в эпоху поздней бронзы. ТД 1-го Всесоюзного полевого сем. Киев – Николаев – Южноукраинск.
- Ключинцев В.Н. 1995. Поселения земледельцев и скотоводов позднего бронзового века Гранитно-Степного Побужья. Киев – Южноукраинск.
- Ключинцев В.Н. 1993. Поселения сабастиновской культуры степного Побужья. Автореф. дис... канд. ист. наук. Киев
- Ключинцев В.Н. 1993а. Поселения сабастиновской культуры степного Побужья Дис... канд. ист. наук. // Архив ИА НАНУ.
- Ключинцев В.Н. 1997а. Сабастиновская культура в Побужье (поселения и жилища) // Сабастиновская и срубная культуры: проблемы взаимосвязей востока и запада в эпоху поздней бронзы. ТД 1-го Всесоюзного полевого сем. Киев – Николаев – Южноукраинск.
- Косвен М.О. 1963. Семейная община и патронимия. М.
- Фоменко В.Н., Ключинцев В.Н. 1987. О работе Якинского отряда // АО 1985 года. М.
- Фоменко В.Н., Чередниченко Н.Н., Елисеев В.Ф., Кириченко А.В. 1993. Раскопки сабастиновского поселения Щуцкое I на р. Бакшале // АДУ 1992 року. К.
- Черниенко Ю.А. 1992. Концепция ранних комплексных обществ и поздний бронзовый век Северного Причерноморья // Северная Евразия от древности до средневековья. Тез. конф. к 90-летию со дня рождения М.П.Грязнова. Археологические изыскания. Вып. 2. СПб.
- Черниенко Ю.А. 2000. Некоторые итоги и проблемы изучения строительного дела на сабастиновских поселениях Северо-Западного Причерноморья // Stratum plus. №2. СПб. – Кишинев – Одесса – Бухарест.

Черниенко Ю.А. 1991. О принципах формальной классификации помещений саба-  
тиновских поселений Северо-Западного Причерноморья // Проблемы археологии  
Северного Причерноморья (к 100-летию основания Херсонского музея древност-  
ей). Херсон.

Черняков И.Т. 1985. Северо-Западное Причерноморье во второй половине II тысячелетия  
до н.э. К.

Шапошникова О.Г. 1992. Розкопки в Бузько-Ингулецькому межириччі // Археологія. №1.

Шарафутдинова И.Н. 1987. Исследование поселения саба-тиновской культуры на Южном  
Буге // АО 1985 года. М.

Шарафутдинова И.Н. 1979. Раскопки поселения саба-тиновской культуры у с. Степовое //  
АО 1978 года. М.

Шарафутдинова И.Н. 1982. Степное Поднепровье в эпоху поздней бронзы. К.

Южно-Украинская АЭС и археология (путеводитель по выставке). 1995. Южноукра-  
инск.

### SUMMARY

This article is devoted to analysis of the planning of the Sabatinovka culture settlements. The linear (street) planning is most widespread. For it, the square permitting to build one or some lines of houses is practically sufficient (in North Pontic Area) landscape condition. Adaptation of such planning to building on slopes (the terraced type of building) is distinctive (Stepovoe and some other settlements). The dispersed type of building is possible only if the square for construction is sufficiently large (the upper stratigraphical horizon of the settlement Schutskoe I). The compact building of large territories of some settlements, architectural blocks (block planning) are especially interesting. The settlement Vinogradniy Sad is situated on the narrow (100 m) terrace on the right bank of Yuzhnyi Bug river. Compact and more spacious building is researched. On the north the settlement was limited by the steep cape. But ancient people were able to build spaciouly down stream. Maybe, it was not desirable to move away from the granitic cliff near which the settlement was situated. But sometimes it is impossible to explain the compact building by landscape conditions in view of plenty of free squares (Voronovka II, Oktyabri I and so on). There were attempts to explain such planning by Aegean traditions. However, it was noted that it had widespread archaeological and ethnographical analogies. We may suppose that architectural blocks reflect something like ideological (maybe, patronimical) unity of their inhabitants. The large settlements of Sabatinovka culture with the compact planning have some quaziurban signs. But they were mainly agricultural settlements with indications of different level of development of non-food production and were not integrating economic, politic or ideological centers of the whole districts, places of concentration of largest mass of population, palace or temple centers with the functions of concentration and redistribution of surplus products. That is why any Sabatinovka settlements may not be called by prototowns.



А.С. Островерхов

## РАННЕАНТИЧНАЯ ГЛИПТИКА

### ОЛЬВИИ ПОНТИЙСКОЙ КАК ИСТОРИЧЕСКИЙ ИСТОЧНИК

(VI-I вв. до Р.Х.)

*Геммы малы, признаю, но они побеждают столетья!*

С. Рейнак.

Наряду с письменными источниками и нумизматикой, глиптика является одним из наиболее информативных источников по истории античного Причерноморья. Глиптика позволяет проследить идеологические воззрения населения, экономические и культурные контакты того или иного центра в различные исторические периоды, а в ряде случаев — фиксировать наличие, уровень развития и специфику местного ювелирного мастерства. В отличие от монет, на которых пропагандировались, главным образом, социально значимые символы и атрибуты, на изделиях глиптики помещались изображения, отражавшие мировоззрение их владельцев (Furtwängler 1900; Книпович 1926; Захаров 1928; Максимова 1926; 1937; 1956; 1957; 1962; Неверов 1971; 1973; 1976; 1978; 1978а; 1983; 1988; 2000; Щербакова 1986; Островерхов 2006; Dimitrova-Milceva 1980).

В античном мире геммы и перстни, выполняли три функции: служили амулетами, печатями и украшениями. Иногда одна из них преобладала, но чаще все они оказывались неразрывно слитыми в одном изделии. У знатных греков и римлян геммы и перстни были обязательным предметом туалета и не только. По верованиям древних, все предметы, имевшие форму круга (о его особых свойствах см.: Бобринский 1902; Топоров, Мейлах 1992: 18-19; Бауэр, Дюмонтц, Головин 2000: 42), имели магические свойства, были надежной преградой от действий злых демонов и защитой от многих болезней и житейских невзгод (Чурсин 1927: 83-84;

1929: 26; Рыбаков 1981: 242; Фрззер 1986: 233-235). Выбор перстня, геммы с изображением того или иного божества или символа, а также материала, из которого они изготавливались<sup>1</sup> (Plin. N.H., XXVIII, 19-20), было делом личным и интимным. Поэтому, в отличие от монет, изображения на которых фиксируют в основном официальный пантеон того или иного города, глиптика помогает исследовать специфику народных верований и суеверий (Неверов 1983: 5-9, 30; Островерхов 1990).

Геммы и перстни, а также их оттиски на глиняных изделиях довольно часто находят на развалинах Ольвии (Кибальчич 1910: 8-15;<sup>2</sup> Максимова, 1926: 4-6; 1937: 253-254; 1956; Захаров 1928). Но в отличие от Боспора (Максимова 1957; 1962; Никулина 1964; Корпусова 1983: 61-64; Коровина 1987; Финогенова 1978;

<sup>1</sup> У древних народов существовала вера в особые самостоятельные сверхъестественные свойства некоторых материалов как природного происхождения — глины, металлов, самоцветов, так и их искусственных заменителей — стекла, «египетского фаянса» и т.д. Эти верования возникли еще на заре человеческой истории, но особенно популярными стали в античное время и были широко распространены на протяжении всей античной эпохи (Mely 1902; Неверов 1981; Русева 1992: 167; Дзиговский, Островерхов 2007). У греков существовала специальная литература по этому вопросу — лапидарии, фрагменты которых в большом количестве дошли до наших дней.

<sup>2</sup> Коллекция хранится в ГИМе (Москва). Многие экземпляры в издании А.А. Кибальчича воспроизведены нечетко. Их беглое описание не даёт полного представления о том или ином изделии. В корпус гемм (Захаров 1928) коллекция не вошла.