

ного слоя, в котором найдена статуэтка бога.

Фигурки Пана и Кибелы, несмотря на то, что были найдены в разных слоях, все же следует считать работой одного мастера. Об этом свидетельствует один инструмент — тонкий металлический резец, одинаковая манера передачи одежды, трактовка рук, фронтальность в построении и назначение их. Обе фигурки односторонние, т. е. предназначавшиеся для осмотра только с одной стороны, возможно, они были прикреплены к какой-либо поверхности.

Сближает фигурки и известное совместное почитание Кибелы и Пана в общем святилище<sup>11</sup>.

Изображения, вырезанные из кости, довольно часто встречаются в городах Северного Причерноморья<sup>12</sup>, где было широко развито костерезное ремесло<sup>13</sup>. Фигурки же, найденные при раскопках Никоноя, пока не имеют себе аналогий и являются очень интересным памятником такого рода.

Н. М. Андрунина

<sup>11</sup> Павсаний. Описание Эллады. М.—Л., 1940, т. II, кн. VIII, 30, 2, 3. W. H. Roscher. Lexikon... т. 2, стр. 1660, т. 3, стр. 1414—1415.

<sup>12</sup> В. Ф. Гайдукевич, Е. И. Леви, Е. О. Прушевская. Раскопки северной и западной частей Мирмекия. МИА № 4, 1941, стр. 113. М. А. Наливкина. Костяные изделия из раскопок Ольвии в 1935 и 1936 гг., Ольвия, т. I, 1940, стр. 187. И. Т. Кругликова. Костяная фигурка из Керчи. ВДИ, 1949, № 2, стр. 104—106.

<sup>13</sup> А. П. Иванова. Художественные изделия из дерева и кости. Сб. Античные города Северного Причерноморья. М.—Л., 1955, стр. 427—435. И. Т. Кругликова. Изделия из кости и рога, найденные при раскопках Пантикапея в 1945—1949 гг. МИА № 56.

#### РАСКОПКИ ПОМЕЩЕНИЯ ВЕКСИЛЛЯЦИИ 1-го ИТАЛИЙСКОГО ЛЕГИОНА В ТИРЕ

В 1963 году Одесский археологический музей начал принимать участие в раскопках Тире. Тогда же был заложен раскоп «В» в 57 м восточнее главных ворот Белгород-Днестровской крепости, несколько южнее раскопа Института Археологии АН УССР. Работами 1963, 1965—1968 годов, которые велись под руководством автора настоящей статьи, был исследован культурный слой с сохранившимися средневековыми и позднеантичными остатками, а под ними выявлены монументальные стены, принадлежавшие отдельно стоящему большому помещению—дому (рис. 1, план, помещение V; рис. 2 — общий вид).

Изучение остатков стен указанного дома и обнаруженных здесь находок позволяет видеть в нем здание римского воинского подразделения того периода, когда в Тире стоял римский гарнизон. Основания для такого заключения изложены ниже. Помещение V, точнее дом, состоящий из одного большого помещения, представлял собой прямоугольную в плане постройку 10,9×6,15 м, т. е. более 66 м<sup>2</sup>, длинные стены которой ориентированы с северо-запада на юго-восток (см. план: западная стена № 1, восточная — № 11).

Благодаря тому, что вся северная половина помещения относительно хорошо сохранилась, открытые стены достигают здесь в высоту 2,2—2,3 м, выявлены дверной проем, часть упавшей кровли, а в южной половине на всем протяжении открыты нижние части стен, мы имеем довольно полное представление о конструкции

кладок всего дома, его плане, расположении по отношению к строительной оси городского квартала того же времени, исследованного в этом районе на раскопе «А».

Стены помещения, возведенные в сложной строительной системе, состояли из фундамента-цоколя и стоящей на нем основной кладки. Цокольная часть, высотой около 1 м, представляла собой однорядовую двухслойную и трехслойную постельную кладку на два лица. Камни известняковые, плохо выкадрованы, размером от 0,25×0,15×0,05 м, положены на глиняном растворе. Эта часть стены завершается по всему периметру здания рядом крупных, хорошо отесанных и плотно уложенных постелью прямоугольных плит (1,5×0,6×0,1 м).

Собственно стена — двухслойная, двулицевая. Фасад, обращенный внутрь помещения, выложен по однорядной, местами приближающейся к иррегулярной, постельной системе из небольших плоских, слабо обработанных камней на глиняном растворе. Наружный фасад стены отличается монументальностью. Он сложен по сложной двухрядной орфостатной системе из крупных известняковых плит. Тычковые орфостатные камни между плитами проходили на всю глубину стены и приводили к хорошей перевязке обоеих слоев ее (см. рис. 3). Кладки между собой связаны в переплет. Материалом для стен всей постройки служил плотный крупнозернистый серо-желтый известняк, выходы кото-

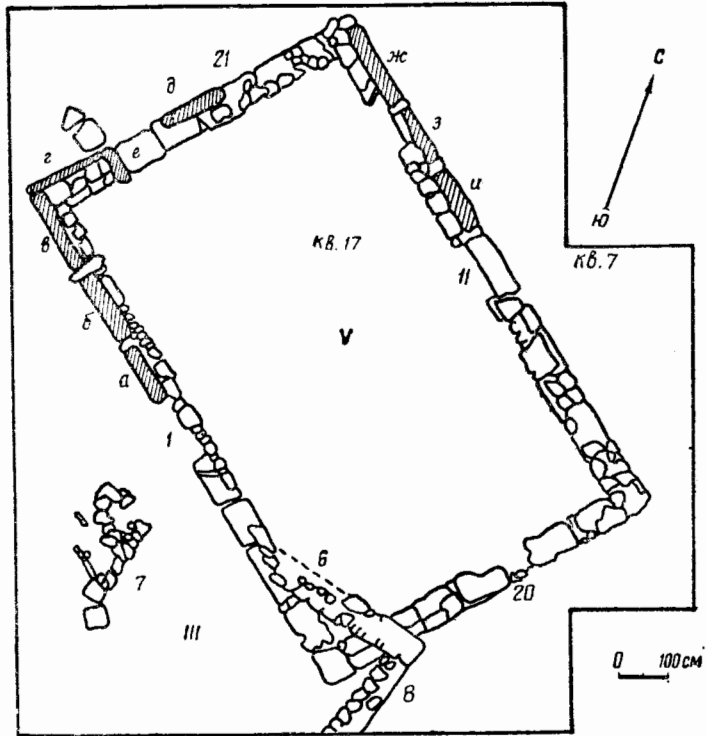


Рис. 1. Тира. 1963, 1965—1966 гг. План античных строительных остатков на раскопе «В»  
 а, б, в, г, ж, з, и — орфостатные блоки; 1, 20, 11, 21 — стены помещения V; б, 7, 8 — стены помещения III

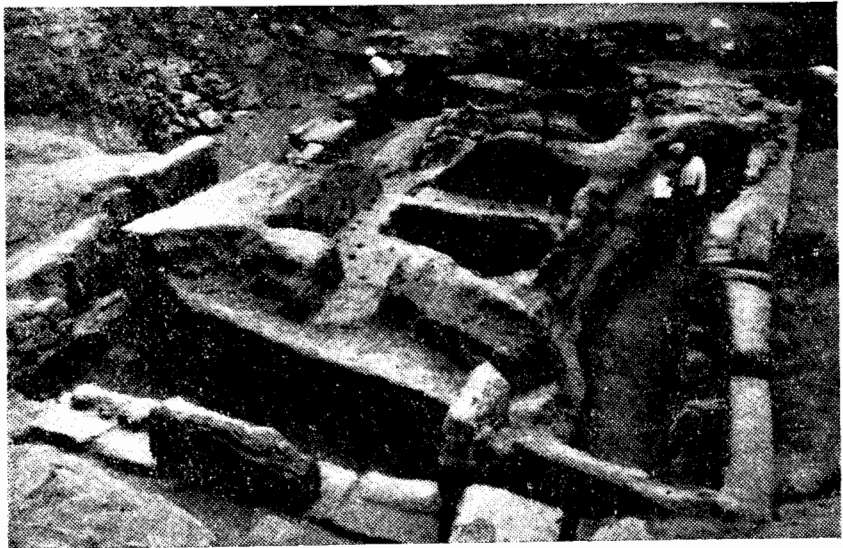


Рис. 2. Общий вид раскопа «В»



Рис. 3. Северо-восточный угол помещения V

рого и в настоящее время разрабатываются в районе Белгород-Днестровского.

Такова общая конструкция стен дома V.

Следует детальнее остановиться на описании открытых остатков здания.

Длина стены № 1 от северо-западного угла помещения V до юго-западного составляет 10,9 м. Ширина — 0,5—0,6 м, глубина заложения подошвы — 3,3—3,6, верх сохранившейся части стены № 1<sup>1</sup> залегает на глубине 1,25—1,40 м. Верхняя часть стены № 1 сохранилась частично в северной половине, где уцелели три крайних орфостатных блока (см. рис. 1, *a*, *b*, *в*). Также частично сохранилась примыкающая к этим блокам внутренняя часть стены (у блоков *a* и *b* она достигает высоты 1,23 м от цоколя). Блоки внешнего слоя стены поставлены на цокольные плиты с необычайной для римского времени точностью так, что цоколь выступает на 0,02 м от вертикальной плоскости надцокольной части.

В двух промежутках между этими большими плитами протяженностью в 0,15 и 0,20 м сохранились тычковые камни, один

из которых одним концом положен между блоками *a* и *b*, а другим входит в кладку внутреннего слоя стены.

Сложная двухрядная орфостатная система по наружным фасадам придает стенам необычную для бытового помещения монументальность и прочность и является одним из свидетельств того, что здание могло иметь военное назначение. Такую мысль подтверждают и размеры орфостатных блоков: *a* — 1,32 × 0,95 × 0,33 м; *b* — 1,32 × 0,95 × 0,26 м; *в* — 1,7 × 0,95 × 0,32 м.

В средней части стены № 1 блоки наружного слоя были выбраны в древнее время и сохранились только остатки внутреннего слоя — внутренней облицовочной кладки. Далее, на юго-восток, верхняя часть стены вовсе не сохранилась. Здесь остался лишь цоколь высотой до 1 м. Эта разборка стен относится к тому времени, когда здание перестало существовать и на этом месте возводились стены помещения III, имеющего другое направление строительной оси и относящегося к последующему хронологическому периоду.

Стена № 1 соединена с северной стеной дома (см. рис. 1 — план, № 21) в пе-

<sup>1</sup> Все измерения глубин произведены от современной поверхности северо-западного угла начального кв. 17, который, в свою очередь, лежит на 1,02 м ниже условной нулевой точки, за которую принята современная поверхность под воротами крепости.

реплет. Обе они расположены друг к другу под углом несколько меньшим 90°. В западной части стены № 21 сохранилась на высоту 2,3 м. Здесь, кроме цокольной части, выявлены блоки *г* и *д* панцирного слоя, полностью внутренний облицовочный слой в углу помещения и частично в средней части. В этой стене на расстоянии 1,7 м от северо-западного угла находился дверной проем, от которого сохранились часть западного косяка — прямоугольный блок, размером 1,60×0,60×0,20 м, поставленный поперек стены на коротком торце, плита порога (рис. 1, е) размером 0,9×0,3×0,15 м, а также камень, ограничивающий порог с востока. Ширина проема 1,1 м. Восточное окончание стены выбрано на глубину 2,7 м. Плиты верхнего ряда цокольной части, по сравнению со стеной № 1, обработаны грубее и размеры их не выдержаны. Цокольная часть стены трехслойная с кладкой на два лица и средним слоем из мелких камней. Ее общая длина внутри помещения — 6,2 м; ширина — 0,62 м. В восточной стене дома (№ 11) также хорошо, как и в стене № 1, сохранилась северная половина с крупными орфостатными блоками внешнего вертикального слоя (блок *ж*: длина 1,8 м, ширина 0,3 м, высота 0,9 м; блок *з*: длина 1,2 м; ширина 0,2 м; высота 0,9 м; блок *и*: длина 1,3 м, высота 1,0 м, ширина 0,25 м) и связующими вертикальные слои камнями-закладками (между *ж* и *з* — 0,4×0,15×0,75 м; между *з* и *и* — 0,28×0,33×0,80 м, в стены входят ложком).

Подшо́ва стены лежит на глубине 3,4—3,6 м, верх сохранившейся части на 1,45—1,75 м.

Средняя и южная части стены № 11 сильно разобраны: цоколь сохранился лишь на высоту в 0,85 м. Кладка здесь неоднородная: крупные квадраты, вторично использованные архитектурные детали с подмо́сткой из мелких камней на глиняном растворе. Только у южного окончания остались не выбранными большие плиты, завершавшие цокольную часть стены. Здесь имеется надстройка над ней, не связанная с помещением V, а относящаяся к средневековому периоду.

Длина стены № 11 — 10,35 м, ширина — 0,55—0,60 м. Она связана со стеной № 21 и № 20 (южной) в переплет.

Стена № 20 сильнее повреждена последующим строительством. Здесь вовсе не сохранилось надцокольной части. Плиты, завершающие цокольную часть, выявлены у восточного и западного краев стены (размеры их: 1,0×0,40×0,20 м; 1,1×0,45×0,20 м и т. д.). В середине на протяжении 1,3 м стена была разобрана до самой подошвы. Разборка кладки была произведе-

дена в средние века, о чем свидетельствует заполнение образовавшейся ямы. Наибольшая высота сохранившейся части стены № 20 — 1,4 м. У стыка со стеной № 1 она сохранилась несколько выше уровня венчающих цоколь тщательно обработанных плит на высоту — 0,95 м. Длина стены — 6,15 м. Максимальная ширина — 0,65 м. Подошва лежит на глубине 3,4—3,6 м. Со стеной № 11 связана в переплет.

На всем протяжении четырех стен, образующих помещение V, к ним не примыкали какие-либо другие постройки того времени. Это позволяет видеть в них остатки дома, состоящего из одного большого помещения. Примыкающая с северо-запада вымостка из плоских известняковых камней еще больше подчеркивает изолированное положение помещения по отношению к окружающим строениям, что может быть одним из аргументов, также определяющих его военное назначение.

Стратиграфическое положение строительных остатков дома и находки при выявлении стен дают довольно точную дату его постройки и разрушения.

При раскопках над помещением до глубины 1,5 м, т. е. до появления строительных остатков античного времени, культурный слой представлял собой сероглинистый грунт с развалами и небольшими фрагментами разрушенных средневековых стен и вымосток самого позднего периода. В некоторых местах эти остатки уходили на глубину до 1,85 м.

В средневековом слое были выявлены глинобитные полы с очаговыми печами восточного типа. В этом грунте попало большое количество обломков позднеантичной и средневековой керамики, кости животных, обломки стеклянных и окисленных металлических изделий. Исследованием нижележащего заполнения помещения V было установлено, что в культурный слой 2—3 веков н. э. было впущено средневековое сооружение — спаренная печь для обжига кирпича<sup>2</sup>, остатки которой залегали на глубине 1,6—3,5 м, таким образом культурный слой в этой части помещения был разрушен до уровня подошвы стен его (рис. 2). Сохранилось нетронутым заполнение в промежутке между стенами помещения V и стенами впущенных печей, шириной от 0,80 до 1,7 м. Грунт заполнения и стены помещения были использованы для создания теплоизоляционного кожуха печей. Эта часть средневековых строительных остатков исключительно хорошо сохранилась.

В горизонтах, включавших эти остатки, культурный слой был насыщен кера-

<sup>2</sup> А. А. Кравченко. Средневековая гончарная печь в Белгороде-Днестровском. «Археологические открытия 1968 года». М. 1969, стр. 322—324.

микой 13—14 веков. Значительное место занимают обломки столовой посуды, покрытой зеленой и желтой поливой с орнаментом и без него<sup>3</sup>, обломки красно-желтой ленточной золотоордынской керамики<sup>4</sup>. С углублением в этих же горизонтах встречалось и постепенно увеличивалось количество фрагментов античной керамики: красноглиняных амфор с массивными ручками и мелким рифлением наружной поверхности в продольном направлении, а также массивные сильно профилированные ручки крупных амфор. Нивелировочные работы, производившиеся при строительстве в средние века, были



Рис. 4. Фрагмент краснолакового сосуда

связаны с перемещением грунта культурного слоя. Среди находок, которые следует упомянуть из этого горизонта, были два обломка керамики с клеймом V Македонского легиона, фрагмент краснолакового сосуда с изображением в рельефе верхней части фигуры юноши (рис. 4), монеты Тира и римских императоров. При дальнейшем углублении в античный слой основная масса находок состояла из обломков амфор 2—3 веков, фрагментов черенка и небольшого количества обломков краснолаковой посуды. Со строительными остатками верхнего горизонта этого слоя (стены помещения III) количественно преобладали обломки амфор 3 века с ребристыми стенками и массивными ручками. Обломков узкогорлых амфор здесь было обнаружено мало. Из находок, датирующих этот горизонт, следует назвать литые стеклянные кружочки — игрально-счетные жетоны, известные из некрополей 3 века<sup>5</sup>. Здесь же были найдены: обломки костяных изделий — два от одного гребня, заготовки для крышек баночек парфюмерного назначения, игла, обломки стилей, светильники (см. рис. 6), фибула (см. рис. 5). В нижнем горизонте античного слоя, у стен №№ 1, 20, 11, 21 помещения V преобладали обломки светлоглиняных узкогорлых амфор, датируемых 2 веком (рис. 7)<sup>6</sup>.

Среди обломков амфор представлены сравнительно редко встречаемые крупные воронкообразные горла с утолщенным изнутри венчиком, принадлежащие светлоглиняным амфорам, которые обычно также относят ко 2 веку<sup>7</sup>.

В этом горизонте возрастает количество фрагментов красноглиняной посуды, относящейся ко времени не ранее 2 века. Для определения назначения помещения V большое значение имеют находки у стены № 1, на уровне и ниже плит, венчающих ее заземленную поковую часть. Здесь найдено много железных предметов плохой сохранности, похожих на наконечники копий, среди коррозированных слипшихся комьев железных изделий обнаружены и реставрированы заградительные четырехжальные шпы — типичные оборонительные заграждения римской армии (рис. 8). Не менее

<sup>3</sup> Об этой керамике см. N. Constantinescu. Contributie la cunoasterea ceramicii bizantine de la Cetatea Alba (Belgorod Dniistrovski), SCIV, X, 1959, № 2, стр. 441—449.

<sup>4</sup> Л. Л. Полевой. Об одной из групп керамики на поселениях XIV в. в Пруто-Днепровском междуречье. Материалы и исследования по археологии и этнографии Молдавской ССР. Кишинев, 1964, стр. 182—206.

<sup>5</sup> Э. А. Симонович. Игрально-счетные жетоны на памятниках черняховской культуры. СА, 1964, № 3, стр. 309.

<sup>6</sup> И. С. Камеицкий. Светлоглиняные амфоры Нижне-Гниловского городища. КСИИ, вып. 94, 1963, стр. 29—36, рис 6.

<sup>7</sup> И. Б. Зеев. Керамическая тара Боспора. МИА, № 83, 1960, стр. 117, табл. XXXVII, 90; В. Ф. Гайдукевич. Илурат. МИА, № 85, 1958, стр. 34, рис. 21 (автор датирует такие амфоры 3 веком н. э.).

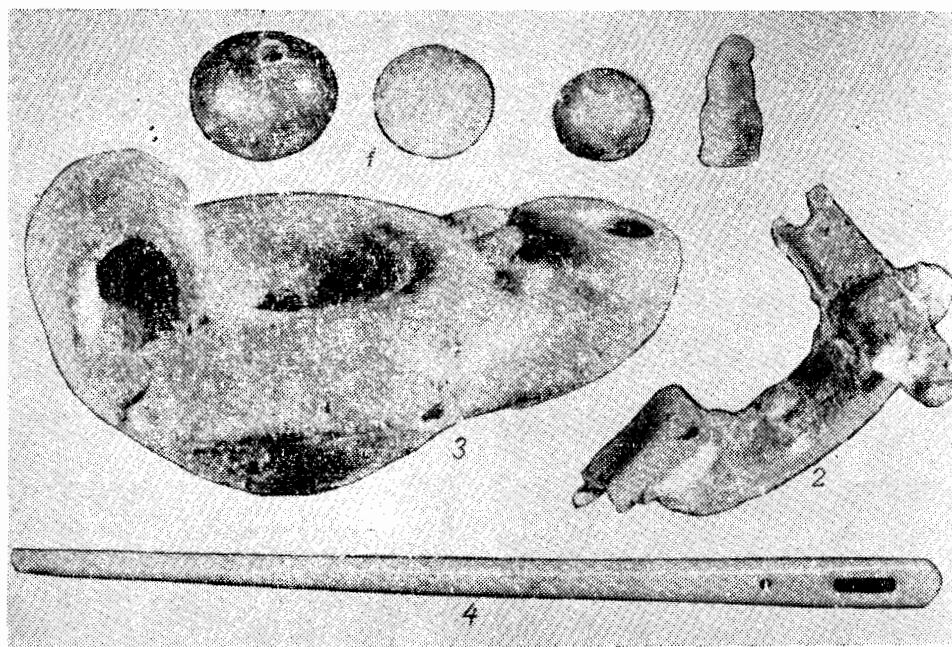


Рис. 5. Находки в античных слоях 3 в. н. э.  
1 — игральные счетные жетоны, подвеска, 2 — фибула, 3 — светильник, 4 — костяная игла

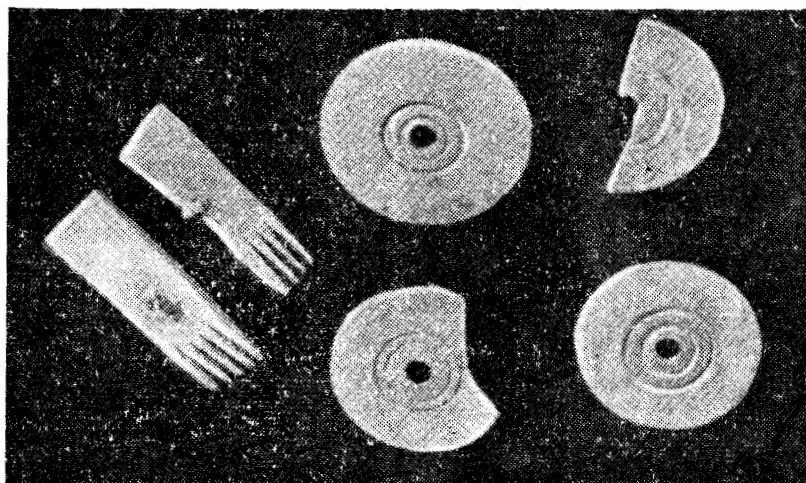


Рис. 6. Костяные изделия

определенные выводы о принадлежности и времени, к которому относится помещение, можно сделать, рассматривая и другие находки. Так, при выявлении стен найдены сравнительно многочисленные обломки толстых, из-за плохого обжига рыхловатых черепиц из зернистой глины красного цвета. Эти керамики сохранились в крупных фрагментах, на которых до обжи-

га были во многих случаях нанесены борозды в форме части овала. Имеются и обломки круглых калиптеров, иногда с волнистой поверхностью. На этих черепицах обнаружены клейма. По глине, обжигу и форме черепица, обнаруженная в этом здании, значительно отличается от черепицы из раскопок в других античных центрах Причерноморья и является, по всей веро-



ягности, изделием местных мастерских Тире. Описания черепица представляет собой остатки кровли помещения V. На небольшом участке вдоль стены № 1, над которым в средние века находилась плотная вымостка, хорошо сохранился завал этой кровли. Черепица лежала в слое влажной зеленоватой глины с пустотами от истлевших соломинок. Здесь на 28 крупных обломках из общего числа более 250 имелось клеймо, как нам представляется, принадлежавшее одному из командиров римского гарнизона Тире<sup>8</sup>. Как уже было ранее засвидетельствовано раскопками помещения II—III веков в Тире<sup>9</sup>, кровли этого времени имели следующую конструкцию: на дощатую обшивку кровельных балок для влаго- и теплоизоляции, а, возможно, и для связи, подстилался слой вязкой зеленой глины, перемешанной с соломой, а сверху укладывалась черепица. В завале хорошо видно, как в результате падения кровли обломки разбившейся черепицы оказались погребенными в слое этой глины.

Для уточнения датировки строительных остатков на раскопе «B» немалое значение имеют найденные в ходе раскопок монеты. Из 13 античных монет после чистки 8 оказалось вполне определенными. Четыре монеты были найдены при выявлении стен помещения V, в верхнем горизонте. Самой ранней из них является денарий Веспасиана (68—79 годы). За ним следуют чеканенные в Тире — дупондий Антонина Пия (138—161) и тетраассарий Александра Севера (222—235 годы), а также денарий Коммода (180—192 годы). Однако, определяющей находкой для установления даты постройки открытого дома — помещения должна стать найденная в 1967 году в северо-восточном углу при выявлении подошвы стены № 20 в углублении-ямке серебряная монета. Это очень хорошо сохранившийся и по виду мало бывший в обороте денарий Септимия Севера (193—211 годы). В этой же ямке лежали: бронзовое кольцо-браслет и бронзовая поделка, напоминающая лезвие ножа. Первые четыре монеты найдены в грунте за-

полнения, который был перемещен. Вероятнее всего, эти монеты попали сюда после разрушения дома. Монета же Септимия Севера, чеканки 209 г., положенная у основания стен во время строительства дома или вскоре после этого, указывает на время его возведения — начало второго десятилетия 3-го века н. э.<sup>10</sup>

Остальные три монеты обнаружены слипшимися в один комок в стене № 7, выстроенной как и все помещение III на развалинах помещения V. После расчистки монеты оказались динариями Юлиа Мамена (монеты с изображением Мамена чеканены в правление ее сына — Севера Александра, т. е. между 222 и 235 годами) и биллоновыми антонинами Валериана (253—260 год) и Галлиена (253—268 годы). Это позволяет предполагать, что помещение III возведено во всяком случае после 253 года. Другими словами, помещение V, после разрушения которого было построено помещение III, прекратило свое существование к середине III века н. э.

Из лапидарных надписей и керамических клейм известно, что с начала II века в Тире, как и в других городах Северо-го Причерноморья, где дислоцировались римские войска, находились вексиляции, в состав которых входили воины, принадлежавшие личному составу легионов, расположенных в Нижней Мезии<sup>11</sup>. Из этих же надписей известно также, что во времена Траяна (98—117 годы) находившиеся в Тире отряды возглавляли центурионы одного из этих легионов — V Македонского, а позже, с середины II века — центурионы I Итальянского легиона. Вполне вероятно, что гарнизон Тире в начале этого века был составлен только из воинов V Македонского легиона и вспомогательных отрядов, и только впоследствии к ним присоединились отряды из воинов I Итальянского и XI Клавдиева легионов<sup>12</sup>. О пребывании гарнизона в составе отрядов всех трех упомянутых легионов в Тире свидетельствует клеймо на черепице, где названы эти легионы; его возглавлял центурион I Итальянского легиона, сокращен-

<sup>8</sup> И. Б. Клейман. К вопросу о пребывании в Тире I Киликийской когорты. КС ОГАМ за 1963 год. Одесса, 1965, стр. 179—183.

<sup>9</sup> См. А. И. Фурманська. Розкопки Тіри у 1958 р., АП УРСР, XI, 1962, стор. 137.

<sup>10</sup> H. Cohen. Description historique des monnaies frappées sous l'empire Romain. IV, Paris, 1884, стр. 56, № 535.

<sup>11</sup> P. Nicorescu. Garnizoana romana in sudul Basarabiei. "Academia Romana. Memoriile sectiunii istorice", стр. III, т. XIX, 1937, стр. 217—222; Его же. O inscriptie a imparatului Traian gasita la Cetatea Alba. Там же, т. XXVI, 1944, стр. 501—510; ср. также П. О. Карышковский. Материалы к собранию надписей Сарматии в Тавриды. ВДИ, 1959, № 4, стр. 113—118.

<sup>12</sup> Кроме статей, названных в предыдущем примечании, см. Д. Тудор. Киликийская когорта в Малой Скифии и Тавриде. МИА Ю-З СССР и РНР, Кишинев, 1960, стр. 245.

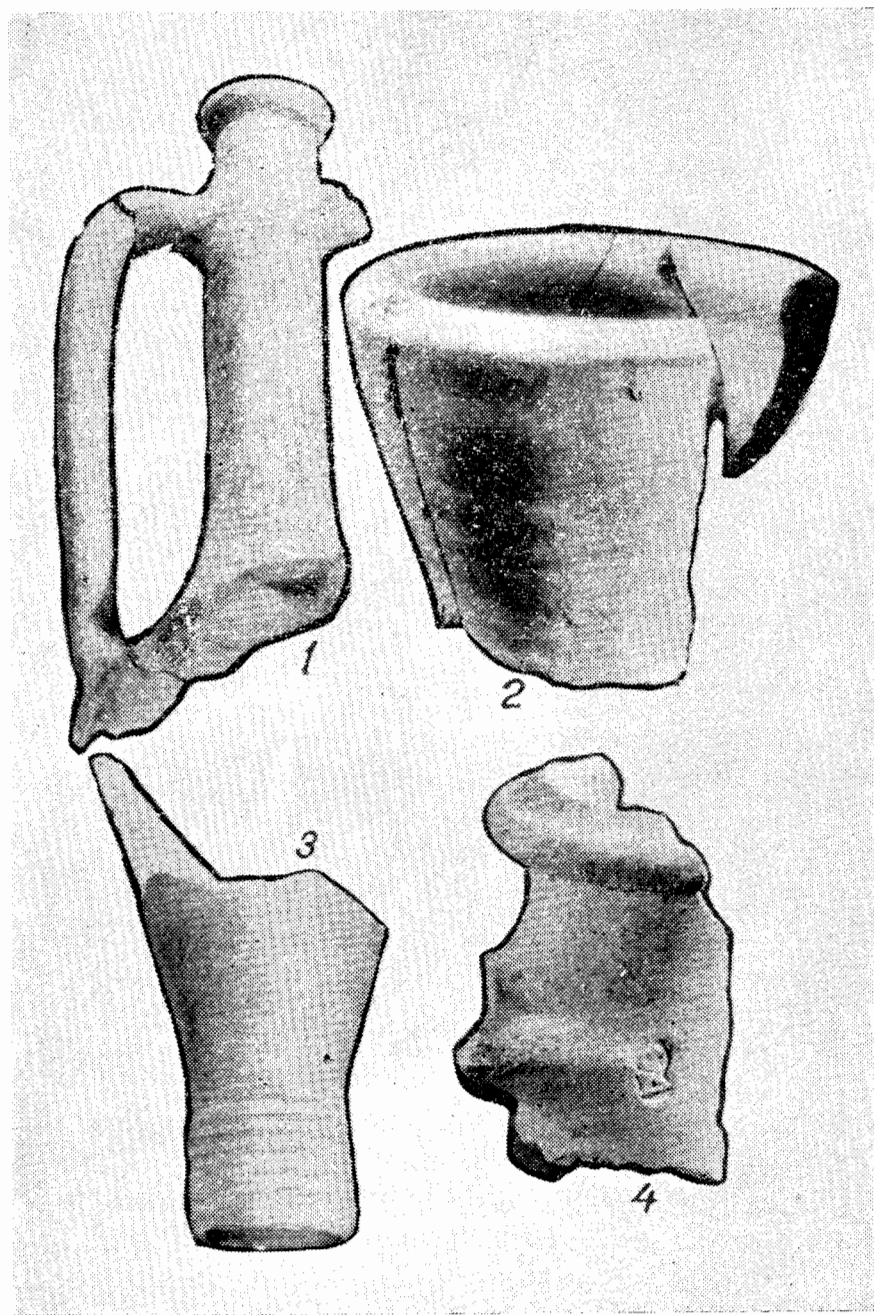


Рис. 7. Находки в античных слоях (2 в. н. э.)  
1, 2, 3 — обломки амфор 2 в. н. э., 4 — горло амфоры с клеймом



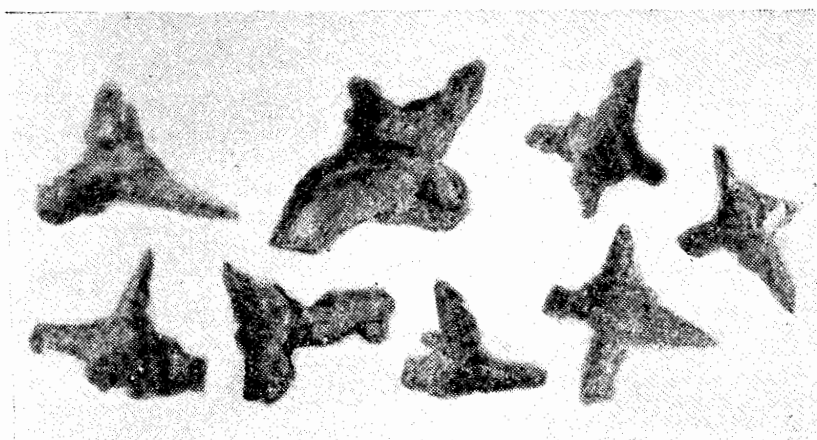


Рис. 8. Железные заградительные шпильки

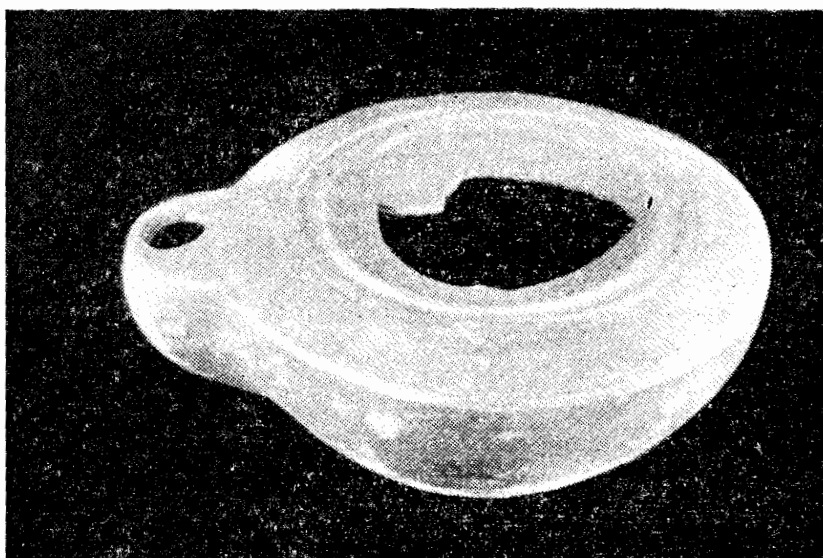


Рис. 9. Святильник из заполнения пом. V

ние личного имени которого прочтано в настоящее время как *Ani(onius) Pl.*<sup>13</sup>. Но так как можно считать установленным, что в 168 году V Македонский легион уже покинул Нижнюю Мезию, то весьма вероятно, что клеймо с именем Антония Пл...

и с упоминанием всех трех легионов относится ко времени между 117 и 168 годами<sup>14</sup>.

Опубликованное ранее нами ретроградное клеймо, найденное в помещении V во многих экземплярах, содержит имя еще од-

<sup>13</sup> P. Nicorescu, *Garnizoana romana*. Стр. 218, табл. II, 2, 4, табл. IV, 3; ср. N. Gostar, *Legio I Minervia in estul Daciae*, "Analele științifice ale Universitatii "Al. I. Cuza din Iasi". Нов. серия, секция III-a, т. XI, 1965, стр. 6.

<sup>14</sup> Сводку данных об этом легионе и его перемещениях см. F. Ritterling, *Legio*. RE, XII, 1925, стб. 1579. Гарнизон Ольвии состоял в середине II в. из воинов тех же трех легионов; см. М. И. Ростовцев, *Военная оккупация Ольвии римлянами*. ИАК, вып. 58, 1915, стр. 8—9.

ного командира римского гарнизона Тирь — оно читается *C(aius), I(ulius?)*, *C(---), centurio I(egionis), I(Italicae)*<sup>15</sup>; об отрядах, составленных из воинов каких-либо других легионов или вспомогательных подразделений, нет ни слова. Можно полагать, что это клеймо относится ко времени после 168 года, когда вексилярии I Италийского легиона составляли основную опору римской власти в Северном Причерноморье<sup>16</sup>. Именно в 70-х—90-х годах II века, как свидетельствуют сохранившиеся в немалом числе эпиграфические документы, преимущественно из числа командного состава I Италийского легиона назначались начальники римских гарнизонов, располагавшихся вдоль важнейшей в экономическом и стратегическом отношении дороги, идущей через Даклию к дельте Дуная и далее к греческим городам Северного Причерноморья — Тире, Ольвии, Херсонесу<sup>17</sup>. Военные трибуны, командовавшие всеми вексиляциями «в Скифии и Таврике», в обоих известных случаях, относящихся ко времени Марка Аврелия (161—180 годы) и Коммода (180—192 годы), также принадлежали к числу офицеров I Италийского легиона<sup>18</sup>.

Таким образом 80—90 годы II века — первые десятилетия III века — представляются по совокупности всех имеющихся данных наиболее подходящей датой для клейма с именем начальника гарнизона Тирь, которое найдено в помещении V во многих экземплярах.

Расколками здания — помещения V — получены также разнообразные данные, позволяющие судить о его назначении. Здание было расположено в той части горо-

да, которую по многим признакам можно считать центральной в римскую эпоху<sup>19</sup>. Вместе с тем, его строительная ось совпадает с направлением современных улиц на раскопе «А», а отсутствие примыкающих строений и выемка со стороны т. н. I-й поперечной улицы (если продолжить ее из раскопа «А») указывают на обособленное его положение. Возможно, что здание стояло на небольшой площадке, во всяком случае изолированно.

С другой стороны, бросаются в глаза такие его черты, как мощные, глубоко заземленные стены, сравнительно большая площадь помещения (примерно 66,5 м<sup>2</sup>); наличие широкого дверного проема, характер самого археологического материала из помещения (черепица со штампом I Италийского легиона, находка предметов римского вооружения, римские монеты) — все это исключает, на наш взгляд, частную принадлежность и обычное жилое назначение исследуемого здания. И хотя приемы, примененные при его возведении, нельзя считать сколько-нибудь типичными для римского военного строительства — во всяком случае, за пределами греческих населенных пунктов, — мы все же позволяем себе высказать предположение о том, что здание принадлежало вексилярии I Италийского легиона. Это тем более возможно, что и предполагаемое здание претория на участке «Л» в Ольвии<sup>20</sup> и вообще ольвийские оборонительные сооружения выстроены были также без соблюдения обычных правил римской военной инженерной техники.

И. Б. Клейман

<sup>15</sup> Известен центурион этого легиона *C. I(ulius) Crescens* (CIL, III, № 7428; ср. F. Ritterling, Указ. соч., стб. 1411).

<sup>16</sup> О совместной резиденции наместника Н. Мезия и легата I Италийского легиона видно из надписи 227 г. См. К. Масвский, Польские археологические исследования в Нове (Болгария) в 1966 году. СА, 1968, I, стр. 274.

<sup>17</sup> F. Ritterling, Указ. соч., стб. 1407—1417; И. Т. Кругликова, Дакция в эпоху римской оккупации. М. 1955, стр. 95—96.

<sup>18</sup> IRE, I<sup>2</sup>, № 417, CIL, VIII, № 619, См. также: С. А. Беляев, К пониманию CIL, VIII, 619, ВДИ, 1968, 4, стр. 127—137.

<sup>19</sup> См. замечания А. И. Фурманской, которая на протяжении ряда лет вела археологические работы поблизости, на раскопе «А»: А. И. Фурманская, Исследование Тирь. КС ОГАМ за 1962 г., Одесса, 1964, стр. 59.

<sup>20</sup> Р. И. Ветштейн, Раскопки на римской штабеля в Ольвии. КС ИА АН УССР, вып. 7, Киев, 1957, стб. 78—80.