

межплеменными связями представляется недостаточным, можно предположить, что в это время в Степное Поднепровье проникали какие-то отдельные этнические группы из Сиверского Донца. Не исключено, что отдельные катакомбные племена, вклинившись в среду ямных племен, вступили с ними в тесную связь, что привело к формированию новых культурных образований. Как проявление этого процесса следует рассматривать появление в Степном Поднепровье памятников типа Перун и соответствующих им могильников. Именно в этот период наблюдается широкое проникновение ямных племен на запад, происходившее, надо полагать, под нажимом племен катакомбных.

Освоение степи племенами катакомбной культуры шло, вероятно, с востока, в результате чего в Степном Поднепровье оказались налицо элементы обеих культур. Вместе с тем, как отмечалось, ямные традиции здесь носят преобладающий характер.

Таким образом, будучи правой в вопросе установления генетической связи между приднепровскими памятниками ямной культуры и памятниками местной культуры катакомбного времени, О. А. Кривонова-Гракова по существу не решила вопроса о происхождении катакомбной культуры и подменила частным случаем стыка двух культур в Степном Поднепровье более общую постановку вопроса.

Весьма важно также отметить наличие признаков этнокультурного контакта с племенами Среднего Днепра. Поселения типа Перун в культурном отношении близки к поселениям каневской группы<sup>5</sup>. Что же касается признаков своеобразия последних, то оно, по-видимому, не в последнюю очередь зависело от северных (пережиточных влияний диспродонецкой культуры), а также и от западных, так называемых, среднеднепровских связей. Распространение их на территории Среднего Поднепровья было весьма широким явлением, что еще требует своего исторического объяснения. Едва ли можно согласиться с безоговорочным отношением памятников типа Исковщина к среднеднепровской культуре<sup>6</sup>.

Вместе с тем, в Среднем Поднепровье имеется особая группа поселений этого времени (поселение у села Бортнич, Красного Хутора и др.), для которых характерны плоскостонные плечистые сосуды с высокими прямыми венчиками, имеющими с внешней стороны утолщение — «воротнички», украшенные оттисками тесьмы и зонально-штамповым орнаментом. В целом этот тип керамики близок к керамике катакомбной культуры Сиверского Донца, отличаясь от последней своеобразным формированием венчика и зонально-штамповым орнаментом, что сближает их с каневскими поселениями.

Рассмотрение памятников эпохи ранней бронзы Среднего Поднепровья может быть предметом специального исследования и в рамках настоящей статьи решено быть не может.

<sup>5</sup> С. С. Березанська, М. М. Бондар. Поселения эпохи бронзы в Каневі. Археологія, т. XVII, К., 1964, стр. 170.

<sup>6</sup> С. С. Березанська, М. М. Бондар. Указ. работа.

## ДОРОЦКИЙ КЛАД ДРЕВНЕГРЕЧЕСКИХ СЕРЕБРЯНЫХ МОНЕТ IV века до н. э.

А. Г. ЗАГИНАЙЛО, А. А. НУДЕЛЬМАН

За последние годы на территории Молдавской ССР было обнаружено несколько кладов античной эпохи, представляющих большой научный интерес. Имеются в виду прежде всего два клада IV в. до н. э. — Олонештский клад древнеэллинических предметов вооружения и других бронзовых изделий<sup>1</sup> и золотой Ларгуцкий монетно-вещевой клад<sup>2</sup>. Не менее значительным представляется третий, на этот раз чисто монетный клад того же времени, которому посвящена настоящая работа.

Занимающий нас клад был обнаружен ранней весной 1965 года на землях сельскохозяйтели им. С. М. Кирова во время работ на винограднике в 3,5 км к северо-востоку от села Дороцкое (Дубоссарский район МССР) на левом берегу Днестра, примерно на

<sup>1</sup> Г. П. Сергеев. Олонештский античный клад. ВДИ, 1966, № 2, стр. 132—142.

<sup>2</sup> А. А. Нудельман, Э. А. Рикман. Новые археологические находки в Молдавии. СА, 1957, № 3, стр. 248—252. В этой заметке не упомянуто золотая чаша, наполненная монетами, из числа которых в 1964 году в КИМ поступило 16 золотых статеров Филиппа II, 4 статера Александра Македонского и 1 статар Филиппа Арридея.

расстоянии 2 км от реки. По свидетельству находчиков, на глубине около 0,8 м от дневной поверхности они натолкнулись на небольшой плоский камень, на котором стоял наполненный серебряными монетами лепной кувшин; горло его было заложено обломанным днищем другого подобного сосуда, а все это было прикрыто сверху опрокинутым днищем греческой амфоры (рис. 1). О находке вскоре стало известно в Кишиневе, и клад поступил в дальнейшем в Государственный историко-краеведческий музей Молдавской ССР (Кишинев; в дальнейшем — КИКМ), где в настоящее время хранятся керамика и 263 монеты; несколько десятков монет попало, впрочем, в другие музеи и в частные собрания. Все монеты принадлежат двум причерноморским городам — Тире (128 экземпляров)<sup>3</sup> и Истрии (162 экземпляра)<sup>4</sup>. Следует сразу же отметить, что если истрийские серебряные монеты не раз встречались в различных пунктах Северо-Западного Причерноморья как в составе кладов, так и в виде отдельных находок (см. ниже), то серебряные монеты Тире всегда рассматривались как крайне редкие нумизматические памятники и в литературе упоминались считанные экземпляры этих монет<sup>5</sup>; находки их вообще не были ранее известны. В связи с этим клад из села Дороцкое следует признать одной из самых замечательных нумизматических находок последних десятилетий на Юго-Западе СССР.

Монеты Тире из Дороцкого клада принадлежат к одному номиналу; тип этих монет известен более ста лет<sup>6</sup>: на лицевой стороне представлена голова Деметры

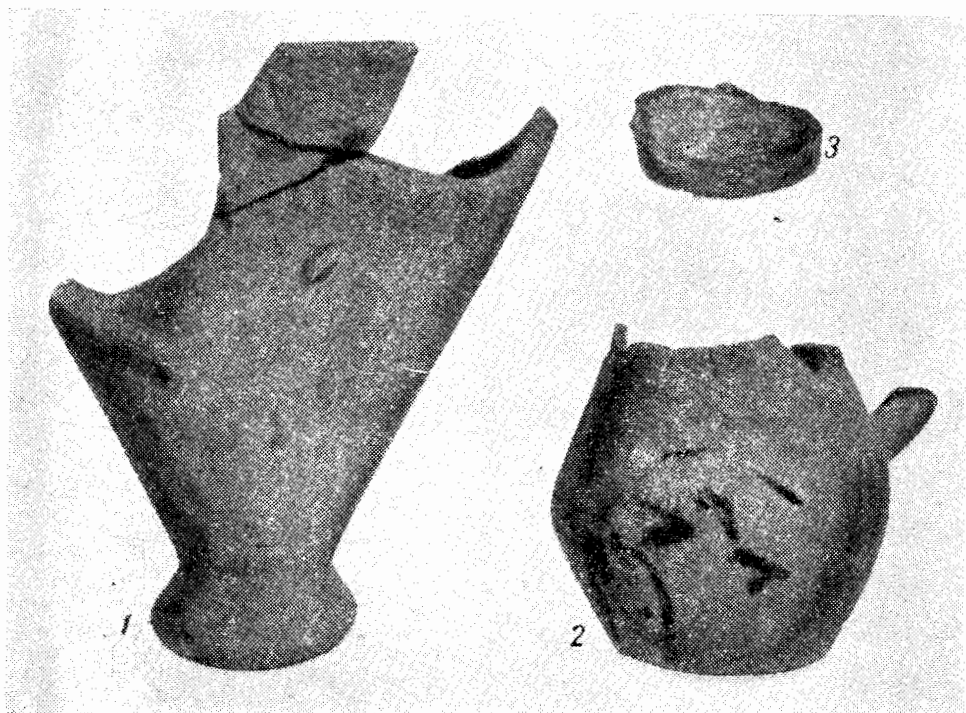


Рис. 1. Керамика из Дороцкого клада

1 — днище греческой амфоры; 2 — днище лепной кувшина; 3 — днище лепной кувшина.

<sup>3</sup> 113 монет Тире хранятся в Кишиневском музее, 15 находятся у коллекционеров (в прилагаемом списке монет они обозначены просто порядковыми номерами).

<sup>4</sup> 156 монет старшего и 6 младшего номинала (из них соответственно в музее 145 и 5).

<sup>5</sup> Бертье-Делагард приводит в своей сводке веса 10 монет (А. Л. Бертье-Делагард. Материалы для весовых исследований монетных систем Сарматии и Тавриды. «Нумизматический сборник», II, 1913, стр. 62, № 1), А. Н. Зограф описывает 16 экземпляров (А. Н. Зограф. Монеты Тире. М., 1957, стр. 64—66, №№ 1—10).

<sup>6</sup> Драхма Тире впервые описана в 1844 г. (Н. Н. Мурзакевич. О некоторых малоизвестных монетах, имеющихся в Одессе. ЗООИД, I, 1844, стр. 316, табл. VII, 5).

с вплетенными в прическу колосьями, на обороте помещено изображение бодавшего быка и над ним однострочная надпись ТΥΡΑΧΟΝ. При этом на всех монетах клада Деметра изображена с легким поворотом лица вправо (т. е. влево по отношению к зрителю), а бык повернут к зрителю левым боком (рис. 2, 3)<sup>7</sup>. Укажем сразу же, что на части монет имеются буквенные дифференты: А или В между задними ногами быка или монограмма из букв ΝΕ над его шеей; монеты с двумя последними дифферентами становятся известными впервые из клада, тогда как монеты, отмеченные буквой А, упоминаются в литературе<sup>8</sup>.

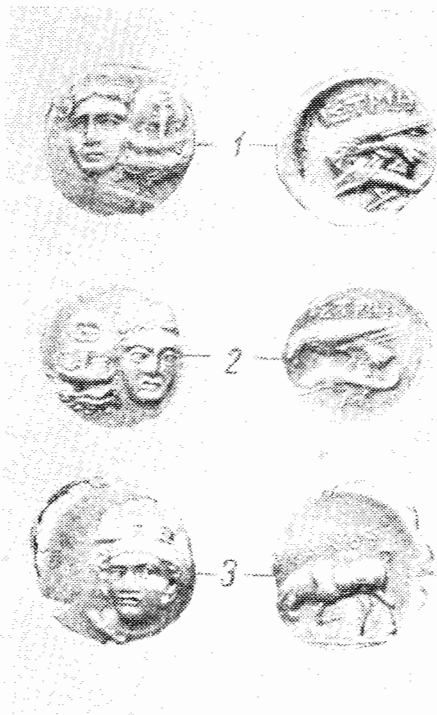


Рис. 2. Монеты из Дорочкокого клада  
1—2 — истрийские драхмы; 3 — тирасская

Приступая к рассмотрению тирасской части Дорочкокого клада, необходимо упомянуть, что среди ранее известных монет Тирры можно указать экземпляры, битые общими штемпелями: аверса со многими монетами клада: так, 14 монет изготовлены тем же штемпелем, что экземпляр, принадлежавший ранее А. М. Романову, а затем перешедший в коллекцию Э. Ньювелла в Нью-Йорке<sup>9</sup>; с другой стороны, 10 монет из клада выбиты тем же штемпелем лицевой стороны, что и одна из монет Британского музея<sup>10</sup>. Кроме этого, в Дорочкоком кладе представлены монеты, битые восемью другими, ранее неизвестными штемпелями аверса. Что касается реверсов, то они исполнены при помощи 24 штемпелей (из них три с буквой А, три с буквой В и один с монограммой из букв ΝΕ), среди которых нет ни одного, ранее известного.

Сопоставляя комбинации штемпелей, которыми выбиты тирасские монеты Дорочкокого клада (табл. 1), следует указать, что таких сочетаний имеется 52, и они дают возможность проследить последовательность выпуска занимающих нас монет. Наиболее ранними следует считать оба ранее известных штемпеля лицевой стороны (они обозначены в дальнейшем буквами *a* и *b*), особенностью которых являются петлеобразные завитки на концах ниспадающего по сторонам головы Деметры покрывала; на шее богини в обоих случаях отчетливо различается ожерелье со свисающей в центре подвеской; при этом штемпель *a* исполнен в более сдержанной и строгой, а штемпель *b* в более мягкой и изящной манере, так что здесь можно предполагать работу различных мастеров. С описанными штемпелями сочетается прежде всего группа штемпелей оборотной стороны (*A—D*) с небольшим и вполне реалистическим изображением быка с низко склоненной головой; надпись ТΥΡΑΧΟΝ выполнена очень мелкими буквами; между задними ногами быка на штемпелях *C* и *D* помещена буква А<sup>11</sup>. Вслед за этим в дело вступает новый штемпель лицевой стороны (*c*), отличающийся беглой и небрежной манерой исполнения; эти три штемпеля сочетаются с новой группой штемпелей оборотной стороны (*E—I*), на которых бык становится крупнее, а иногда увеличиваются и буквы надписи; к дифференту А прибавляется дифферент В. С этим последним известны еще один штемпель реверса (*J*), который встречается не только в сочетаниях с уже

<sup>7</sup> Лучшее воспроизведение: В. Рісск, Die antiken Münzen von Dacien und Moesien, т. I, ч. I, Berlin, 1898, табл. XII, 10.

<sup>8</sup> А. Н. Зограф. Монеты Тирры, стр. 64, № 1.

<sup>9</sup> А. Н. Зограф. Монеты Тирры, стр. 64, № 1 (2), табл. 1, 3. К сожалению, таблицы в книге Зографа выполнены недостаточно удовлетворительно; особенно плохо воспроизведены серебряные монеты.

<sup>10</sup> А. Н. Зограф. Монеты Тирры, стр. 64, № 1 (1), табл. 1, 2.

<sup>11</sup> Штемпель *C* не представлен в кладе, им выбиты обе ранее известные монеты с дифферентом А (А. Н. Зограф. Монеты Тирры, стр. 64, № 1).

Таблица 1

Распределение тирасских драхм Дороцкого клада по штемпелям<sup>12</sup>

Рез.	Ab.	a	b	c	d	e	f	g	h	i	j
A		1									
B		1									
C		+	+								
D		2	1								
E			1	1							
F		3									
G				3							
H			1								
I				1							
J		1		1	2						
K			1			1					
L		1	2			1					
M				1							
N		4	1		3	2					
O		1	2			6					
P							1	2			
Q						5	1	6			
R						4	4	3			
S			1			1			5		
T							2	7			
U						4	6	7			
V							1		4		
W							3	1	6	1	
X											2
Y						1				3	2

известными штемпелями лицевых сторон (*a* и *c*), по и в сочетании с новым штемпелем аверса (*d*), весьма близким к штемпелю *c* и исполненным, по всей вероятности, той же рукой. Впрочем, и мастера, изготовившие штемпеля *a* и *b*, не оставались без дела: к первому чрезвычайно близки новые штемпеля *f* и *g*, тогда как от второго лишь с трудом отличим штемпель *e* (отличие заметно при сравнении линий обреза шеи богини); вряд ли приходится сомневаться, что перед нами произведения одних и тех же резчиков, продолжающих и даже несколько утрирующих особенности первоначальных штемпелей.

Одновременная работа всех семи описанных штемпелей (*a—g*) была довольно продолжительной, причем, они сочетаются теперь с большой группой штемпелей реверса, значительно отличающихся от предыдущих. В самом деле, для штемпелей, обозначенных буквами от *K* до *X*, характерны, при общем огрублении стиля, такие особенности, как более крупная и далеко не всегда анатомически безупречно воспроизведенная фигура быка, голова которого часто лишь слегка наклонена вперед и влево, увеличение букв надписи ΤΥΡΑΝΟΝ (в одном случае — штемпель *Q* — эта надпись несомненно читается ΤΥΡΑΝΟ) и отсутствие дополнительных дифференгов. С последними из штемпелей указанной группы (*S* и сл.) сочетаются три новых штемпеля аверса (*h*, *i* и *j*), составляющие самостоятельную стилистическую группу. Деметра изображена гораздо

<sup>12</sup> Здесь и в дальнейшем знаком + отмечены монеты из других собраний, битые общими штемпелями с монетами Дороцкого клада.

менее совершенно, лицо ее повернуто почти впрямь, концы покрывала не образуют петель; эти штемпеля изготовлены, без сомнения, не теми резчиками, которым принадлежали все предыдущие, и несколько приближаются по характеру к одному из ранее известных экземпляров серебряных монет Тире (из Британского музея)<sup>13</sup>.

Штемпеля *i* и *j*, а также один из ранних штемпелей (*e*) сочетаются, наконец, и с очень своеобразным штемпелем оборотной стороны (*Y*). Бык на этом штемпеле крупный, корпус его почти параллелен линии основания, надпись TYRANON (или скорее TYRANO) вырезана гораздо более крупными буквами, чем на всех предшествовавших штемпелях, а в поле у склоненной головы быка, ниже начальных букв имени города помещена монограмма, состоящая из букв *N* и *E*. Не исключено, что этот штемпель подвергался исправлению: подправлялись буквы надписи (особенно заметны исправления букв *A* и *N*); напротив, линии монограммы, которая не была подновлена, становились постепенно все менее отчетливыми. Монеты, чеканенные штемпелем *Y*, являются, по всей вероятности, самыми поздними среди тирасских монет клада.

Выше уже было отмечено, что и до находки Дорощкого клада были известны монеты, выбитые штемпелями *a* и *b*, а так как стилистическая близость этих последних (особенно второго) к довольно редким кизикским статерам, чеканенным примерно между 365 и 355 годами до н. э., не вызывает сомнений<sup>14</sup>, то начало серебряных эмиссий Тире относят к 350—340 гг. до н. э.<sup>15</sup> Учитывая, однако, связи между сочетаниями штемпелей, которыми изготовлены монеты клада, можно полагать, что все они были выпущены в течение указанного десятилетия — ведь штемпель *b*, который считают особенно близким к упомянутым кизикинам, сохранился до введения в действие штемпеля *h*, принадлежащего ко второй стилистической группе, а штемпель *e*, вступающий в работу сразу вслед за прекращением выпуска отмеченных дифферентом *B* эмиссий, известен в сочетании с последним из всех встреченных в кладах штемпелей оборотной стороны (табл. 1). Из этого следует, во-первых, что клад был закрыт вскоре после 340 г. до н. э.: во-вторых, можно считать установленным, что в первом десятилетии второй половины IV в. до н. э. Тира осуществляла довольно интенсивный выпуск серебряных монет, которые, как показывает находка клада в лепном сосуде и на значительном расстоянии от города и от устья одноименной с последним реки, получили полное признание со стороны племен Поднепровья.

Сопоставление тирасских монет Дорощкого клада с остальными известными монетами Тире дает основание предполагать, что все они вообще (за исключением, пожалуй, лишь монеты Британского музея, образующей стилистически как бы переход от штемпелей *a—g* к штемпелям *h—j*)<sup>16</sup> относятся к более позднему времени, т. е. к последней трети IV в. до н. э.; отдельные экземпляры (например, монета Эрмитажной коллекции с дифферентом  $\Delta$ )<sup>17</sup> заходят, быть может, и в III в. до н. э.<sup>18</sup> Судя по имеющимся данным, следует допустить, что со временем выпуск серебра в Тире сокращался и постепенно вовсе прекратился.

Монеты Дорощкого клада представляют вполне достаточную базу и для решения метрологических вопросов. Средний вес монет Тире определенно по-разному, считая его равным то 5,42 г, то даже всего 5,38 г<sup>19</sup>. Однако из сопоставления весовых данных о монетах из клада (табл. 2) следует, что средний вес этих монет составляет значительно больше, а именно около 5,7 г. Впрочем, определение этих монет как драхм эвфесской монетно-весовой системы (А. Л. Бертье-Делагард, А. Н. Зограф) остается в силе. В дальнейшем, следует добавить, этот средний вес ощутительно понижается<sup>20</sup>.

Что касается дифферентов на драмах Тире, то в настоящее время известны, с одной стороны, дифференты в виде отдельных букв — *A*, *B* и  $\Delta$ , — а с другой — дифференты в виде сокращений *NE* (в виде лигатуры) и *PI*. Если в первых следовало бы со

<sup>13</sup> А. Н. Зограф. Монеты Тире, стр. 64, № 2, табл. I, 4.

<sup>14</sup> А. Н. Зограф. Монеты Тире, стр. 20—22, табл. I, I; ср. E. V a b e l o n. *Traité des monnaies grecques et romaines*, ч. 2, т. II, Paris, 1910, стр. 1399, прим. 9, табл. CLXXIII, II.

<sup>15</sup> А. Н. Зограф. Монеты Тире, стр. 23; ср. П. О. Карышковский. Заметки по нумизматике античного Причерноморья. ВДИ, 1960, № 3, стр. 134.

<sup>16</sup> А. Н. Зограф. Монеты Тире, стр. 64, № 2, табл. I, 4; монеты №№ 3 и следующие стилистически должны быть поставлены после всех монет Дорощкого клада.

<sup>17</sup> А. Н. Зограф. Монеты Тире, стр. 66, № 10.

<sup>18</sup> П. О. Карышковский. Заметки по нумизматике, стр. 134.

<sup>19</sup> А. Л. Бертье-Делагард. Материалы для весовых исследований, стр. 62; А. Н. Зограф. Монеты Тире, стр. 20.

<sup>20</sup> Средний вес экземпляров, описанных А. Н. Зографом под № 3—10 (не считая двух маловесных), составляет немногим больше 5,3 г.

значительной вероятностью усматривать порядковые номера эмиссий (т. е. 1, 2 и 4)<sup>21</sup>, то вторые могли бы быть скорее всего начальными слогами магистратских имен<sup>22</sup>.

Переходя к характеристике истрийских монет Дороцкого клада, укажем, что и они принадлежат к типу, хорошо известному в научной литературе. На аверсе этих монет

Таблица 2

**Весовые данные серебряных монет эгинской системы  
из Дороцкого клада**

Вес монет (в г)	Количество монет по городам			
	Истрия	Тира		
выше 6,00	4	1		
5,96—6,00	7	122		
5,91—5,95	16			
5,86—5,90	15			
5,81—5,85	21			
5,76—5,80	22			
5,71—5,75	18			
5,66—5,70	12			
5,61—5,65	11			
5,56—5,60	6			
5,51—5,55	2			
5,46—5,50	1	3		
5,41—5,45	—	8	11	
5,36—5,40	3	40	40	
5,31—5,35	1	23	27	46
Ниже 5,30	2	8	19	46
		1	12	18
		—	6	18
		1	5	6
		—	1	6
		3	1	2
		1	1	2
		4	1	2
		1	1	2
		2	2	2

изображены две безбородые юношеские головы, одна (обычно находящаяся справа, т. е. слева со стороны зрителя) в прямом, а другая в перевернутом положении; головы сближены затылками и представлены почти в фас; обращает внимание очень детальная в большинстве случаев разработка многочисленных локонов, образующих сложную и запутанную прическу. На реверсе представлен орел с плотно прижатыми к телу крыльями, обращенный к зрителю левой стороной; птица стоит на спине дельфина и клюет его в голову. Над орлом в поле помещена начальная часть этника граждан Истрии — ΙΣΤ-ΡΗΝ, а под дельфином или над хвостовой половиной его туловища находятся дифференты — отдельные буквы или монограммы (рис. 2, 1—2).

В Дороцком кладе описанные монеты представлены двумя разновидностями — перед нами, с одной стороны, мелкие монетки (размер 10—12 мм), а с другой — крупные монеты (размер 17—19 мм). Эти последние делятся, в свою очередь, на две группы: к одной принадлежат тяжеловесные экземпляры (средний вес восьми монет этой группы из клада составляет 6,87 г), а к другой — монеты, средний вес которых значительно ниже (он близок к норме 5,8 г, ср. табл. 2). На монетах обеих групп имеются дифференты: на тяжелых лишь отдельные буквы—Θ под дельфином<sup>23</sup>, I между хвостами орла

<sup>21</sup> Этому противоречит, однако, то, что драхмы с дифферентами А и В отделены несколькими десятилетиями от монет с дифферентом Δ.

<sup>22</sup> Вряд ли следует принимать в расчет возможность числового значения этих сокращений (соответственно 55 и 510).

<sup>23</sup> L. Ruzicka. *Inedita aus Moesia Inferior*. NZ, NF, т. X (1917), 1918, стр. 105, № 445-а (монета младшего номинала).

и дельфина<sup>24</sup>, наконец, буквы  $\Upsilon$ ,  $\Phi$  или  $A$  в том же положении у ног птицы<sup>25</sup>. В отличие от этого на более легковесных монетах из Дорощкого клада встречаются либо такие же отдельные буквы между хвостами орла и дельфина ( $B$ ,  $G$  или  $Z$ )<sup>26</sup>, либо более сложные сочетания дифферентов — буква  $\Delta$  в указанном месте сочетается с монограммой из букв  $APX$  под дельфином<sup>27</sup>, буква  $E$  — с монограммой из двух букв  $A$  (правая от зрителя перевернута) под дельфином<sup>28</sup>, буква  $H$  между хвостами орла и дельфина — с буквой  $\Delta$  под дельфином<sup>29</sup>; в кладе имеется и несколько подражаний варварской работы с искаженными надписями и дифферентами. Наконец, монеты малого размера из Дорощкого клада либо лишены дифферентов, либо имеют букву  $I$  у ног орла<sup>30</sup>.

При изучении штемпелей, которыми выбиты занимающие нас истрийские монеты, приходится констатировать, что в кладе нет ни одного штемпеля лицевой стороны, который являлся бы общим для монет с различными дифферентами на реверсе и мог бы послужить для установления их последовательности. Поэтому для хронологической классификации истрийских монет Дорощкого клада могут быть использованы лишь некоторые косвенные указания, вытекающие из изучения всего серебряного чекана Истрии. Прежде всего следует напомнить, что весовые различия между крупными монетами не случайны: более тяжелые серебряные монеты с дифферентами и надписью  $\text{I}\Sigma\text{TPIH}$  составляют третью группу истрийского серебра и в метрологическом отношении должны быть объединены с более ранними монетами второй группы, лишенными каких-либо дифферентов и воспроизводящими надпись в более краткой форме —  $\text{I}\Sigma\text{TPI}$ <sup>31</sup>. Средний вес монет второй группы, которые стали в последние годы известны главным образом благодаря находке клада вблизи Херсона<sup>32</sup>, составляет примерно 6,85 г; они являются статерами (дидрамами) милетской монетно-весовой системы<sup>33</sup>. В отличие от них более поздние монеты со средним весом, близким к 5,8 г (ср. табл. 2), должны рассматриваться как драхмы эгинской системы<sup>34</sup>, составляющие четвертую и последнюю группу серебряных монет Истрии<sup>35</sup>. Малые монеты клада входят в третью группу; судя по весу (средний вес 1,52 г), они могут быть определены как  $\frac{1}{4}$  главного номинала этой группы, т. е. как триболы (гемидрахмы) милетской монетной системы.

Для установления более точной последовательности отдельных эмиссий истрийских монет Дорощкого клада метрологические наблюдения недостаточны. Относительно монет третьей группы следует добавить, что наиболее древними из них являются гемидрахмы без дифферентов, за которыми должны быть помещены остальные монеты обоих номиналов в алфавитной последовательности буквенных дифферентов (т. е.  $\Theta$ ,  $I$ ,  $\Upsilon$  и  $\Phi$ );

<sup>24</sup> G. Buzdugan, I. Mititelu. Contributii la clasificarea unor monede istriene. SCN, III, 1960, стр. 389, I-с. № 7, табл. IV, 4.

<sup>25</sup> В. Ріск. Die antiken Münzen von Dacien und Moesien, т. I, ч. I, стр. 160, №№ 411, 412 и 415.

<sup>26</sup> В. Ріск. Указ. соч., стр. 163, №№ 426, 427, 429; ср. G. Buzdugan, I. Mititelu. Указ. соч., табл. IV, 6; E. Vabelon. Traité des monnaies grecques et romaines, ч. 2, т. IV, вып. 5, Paris, 1932, табл. CCCLII, 11.

<sup>27</sup> В. Ріск. Указ. соч., стр. 163, № 432; G. Buzdugan, I. Mititelu. Указ. соч., табл. III, 9—10.

<sup>28</sup> В. Ріск. Указ. соч., стр. 163, № 433; ср. E. Vabelon. Указ. соч., ч. 2, т. IV, вып. 5, табл. CCCLII, 16.

<sup>29</sup> В. Ріск. Указ. соч., стр. 163, № 431; ср. E. Vabelon. Указ. соч., ч. 2, т. IV, вып. 5, табл. CCCLII, 15.

<sup>30</sup> В. Ріск. указ. соч., стр. 165, № 446 (без дифферента); № 449 (с буквой  $I$ ), ср. G. Buzdugan, I. Mititelu. Указ. соч., табл. V, 1.

<sup>31</sup> В. Ріск. указ. соч., стр. 459, № 405, табл. II, 20; ср. E. Vabelon. указ. соч., ч. 2, т. IV, вып. 5, табл. CCCLII, 10.

<sup>32</sup> В ранее опубликованных работах мы различали два Висунцовских клада (А. Г. Загинайло. Истрийская драхма из Висунцовского клада. 1929 г., ЗОАО, 1(34), 1960, стр. 316 сл.; его же. Висунцовский клад серебряных монет Истрии, найденный в 1951 г., ЗОАО, II (35), 1967, стр. 60 сл.). Однако в неопубликованной части труда И. В. Фабрициус (научный архив ИА АН УССР, ФНР, № 150; И. В. Фабрициус. Археологическая карта Причерноморья УССР. Вып. II—III) отмечены, кроме находки монет в 1929 г. (Г. П. Кристин. Нумізматична знахідка біля Херсону. ХАМ, I, 1930, стр. 69), подобные находки также в 1930 г. (10 монет) и в 1934 г. (5 монет). Речь должна, по-видимому, идти об одном кладе, рассеянном по значительной площади и в разное время частично собранном находчиками.

<sup>33</sup> А. Г. Загинайло. Висунцовский клад. стр. 65—66; ср. Т. В. Блаватская. Западнопонтийские города в VII—I вв. до н. э. М., 1952, стр. 202.

<sup>34</sup> В. Ріск. Указ. соч., стр. 148; Т. В. Блаватская. Указ. соч., стр. 202.

<sup>35</sup> К этой группе относятся дидрахмы аттической системы, см. L. Ruzicka. Inedita aus Moesia Inferior, стр. 105, № 405-а, табл. 28.

исключением являются монеты с буквой А, которые уже Б. Пик правильно поместил в конце группы,— действительно, среди этих монет имеются значительные различия по стилю и встречаются как тяжелые, так и легкие экземпляры<sup>36</sup>; очевидно, изменение монетной системы приходилось в Истрии как раз на время выпуска монет с буквой А.

Значительно сложнее определить последовательность эмиссий истрийских серебряных монет эгинской системы. Однако при сопоставлении других известных кладов, содержащих монеты Истрии, с кладом из села Дороцкое оказывается все же возможным прийти к некоторым выводам (табл. 3). Так, наиболее близким по составу

Таблица 3

## Клады серебряных монет Истрии

Дифферент		Литература	Количество монет (всех номиналов)				
под дельфином	между хвостами дельфина и орла		Рад-дьял. 1958	Дороц-кое. 1965	Кон-стан-ца. 1916	Тул-ча. 1929	Си-лист-рия. 1940
Третья группа							
Без дифферентов		Риск, № 446 . . . . .		3	6	2	
Δ		Риск, № 445 . . . . .			1	3	
Θ	I	Ruzicka, № 445-a . . . . .	1	1			
		Риск, № 449 . . . . .		4			
Κ	Y	Риск, № 450 (вариант) . . . . .			1		
	Φ	Риск, №№ 411 и 452 . . . . .	1	3			
	X	Риск, № 412 . . . . .		2			
Ω		Риск, № 413 . . . . .			1		
	A	Риск, № 414 (вариант) . . . . .			1		
		Риск, № 415 . . . . .	4	1			
Четвертая группа							
A	B	Риск, № 416 . . . . .				5	6
		Риск, № 426 . . . . .	39	35	5	1	3
I	B	Cat. Ratto (Lugano, 4.IV 1927), № 909 . . . . .			1		
	Γ	Риск, № 427 . . . . .	34	32	5	1	2
	Δ	Ruzicka, № 427-a . . . . .			1		
Мон. APX	Δ	Риск, № 432 . . . . .	57	51	16	1	2
Подражания типу		Риск, № 432 . . . . .		5	2		
H	Δ	Риск, № 430 . . . . .			3		
Мон. ANA	E	Риск, № 433 . . . . .		14	2	1	10
Подражания типу		Риск, № 433 . . . . .		1			
Мон. ANA или AMA	Z	Риск, №№ 424 и 424-a . . . . .				3	6
	H	Риск, №№ 429 и 447 . . . . .		7		2	4
Δ или ∇	H	Риск, № 429 . . . . .			10		
Подражания типу		Риск, № 431 . . . . .		3	29	2	14
Δ или ∇		Риск, № 431 . . . . .			1		
E (или Σ?)	Θ	Риск, № 420 . . . . .			3	3	5
		Kat. Grabow № XIV (Rostock, 27.VII 1939), № 186 . . . . .			8	1	2
K	Θ	Риск, примечание к № 434 . . . . .			7	3	6
ΔI	Θ	Kat. Ball (Berlin, 5.XII 1932), № 1978 . . . . .			2	1	
ΔI		Риск, вариант типа № 440 . . . . .					5
Мон. ΔI		Риск, № 421 и 436 . . . . .				3	20
	I	Риск, № 449 (вариант) . . . . .			1		
AP	I	Kat. Sahn № 60 (Frankfurt, 2.VII 1928), № 310 . . . . .					3
Мон. AP	I	Риск, № 417 (вариант) . . . . .		6			
A	I	Риск, № 435 . . . . .				1	
AP		Риск, № 418 . . . . .				1	3
Мон. AP		Риск, №№ 417 и 443 . . . . .				14	8
Мон. PA		Риск, №№ 419 и 444 . . . . .				3	5
ΔI I		Риск, № 439 . . . . .				1	

<sup>36</sup> В. Риск. Указ. соч., стр. 147—148; ср. стр. 160—161, №№ 415—416.



к Дороцкому кладу оказывается клад из села Раздял (Болгария), описанный, к сожалению, весьма суммарно<sup>37</sup>: в обоих представлены, наряду с монетами милетской системы, лишь первые эмиссии драхм эгинской системы, тогда как в трех остальных кладах (из Констанцы, Тульчи и Силистры)<sup>38</sup> представлены и последующие выпуски, вплоть до монет с дифферентом ΔΠ под дельфином, которые и по стилю должны рассматриваться как значительно более поздние по сравнению с драхмами, отмеченными буквами Β и Γ между хвостами орла и дельфина<sup>39</sup>. Сравнение монет из указанных кладов делает весьма вероятным, что буквенные дифференты, помещенные между хвостами орла и дельфина, имеют то же значение, что и в предыдущем случае, т. е. соответствуют нумерации отдельных выпусков, тогда как буквы, стоящие под дельфином, относятся к тем должностным лицам (архонтам), которые ведали чеканкой монеты.

Относительная последовательность трех наиболее обильно представленных в Дороцком кладе эмиссий истрийских драхм, отмеченных буквами Β, Γ и сочетанием буквы Δ с монограммой из букв ΑΡΧ<sup>40</sup>, подтверждается и другими наблюдениями. Так, среди монет с буквой Β нет двух экземпляров, происходящих от одной пары штемпелей; среди драхм с буквой Γ такие случаи уже известны; среди монет с буквой Δ и монограммой ΑΡΧ они становятся частыми. Кроме того, из 35 драхм с дифферентом Β 27 экземпляров связываются штемпелями в три подгруппы, состоящие соответственно из 4, 10 и 13 монет (ср. табл. 4); из 32 монет с дифферентом Γ 30 экземпляров связываются та-

Таблица 4

## Распределение по штемпелям истрийских драхм Дороцкого клада с дифферентом Β

Рев.	ав.	ai	aj	ak	al	am	an	ao	ap	aq	ar	as
AL		1										
AM		1										
AN		1	1									
AO			+									
AP				1								
AQ				1								
AR				1								
AS				1								
AT				1	1							
AU				1	1							
AV					1							
AW					1							
AX						1						
AY						1						
AZ						1	1	1				
BA									+	1		
BB										1		
BC										1	1	
BD											1	
BE											1	1
												1

<sup>37</sup> B. Mitrea. Descoperirile monetare si legaturile de schimb ale Histriei cu populatiile locale in sec. V—IV i. e. n., „Studii clasice”, VII, 1965, стр. 163, № 35.

<sup>38</sup> B. Mitrea. Descoperirile monetare, стр. 154—155, № 6; стр. 159—160, № 29; стр. 161—162, № 32.

<sup>39</sup> E. Babelon. Traité des monnaies. Ч. 2, т. IV, вып. 5, табл. CCCLII, 11, 18.

<sup>40</sup> B. Pisk. Указ. соч., стр. 163, №№ 426, 427 и 432; E. Babelon. Указ. соч., ч. 2, т. IV, вып. 5, табл. CCCLII, 11.

ким же образом в две подгруппы (5 и 25 монет); наконец, монеты третьей из рассматриваемых серий (в кладе их 51 экземпляр) все без исключения связываются общими штемпелями (табл. 5 и 6), подобно тому, как это было установлено выше по отношению к тирасским драхам (табл. 1).

Все опубликованные до настоящего времени клады серебряных монет Истрии не содержали каких-либо других монет<sup>41</sup>; Дороцкий клад, где они встречены совместно с драмами Тиря, дает возможность проверить и уточнить абсолютную дату некоторых истрийских эмиссий. Исходя из сравнительно точно устанавливаемой датировки тирасских драм, выше было высказано предположение о том, что занимающий нас клад был зарыт вскоре после 340 г. до н. э. Это вполне удовлетворительно согласуется с той датой перехода Истрии к эгинской монетной системе, которая была установлена Б. Пиком и поддержана другими исследователями<sup>42</sup>; указанная реформа действительно относится к середине IV в. до н. э., но должна приходиться скорее на конец второй четверти столетия, чем на начало следующей. Об этом позволяет догадываться и высокий вес первых выпусков, отчеканенных в Истрии по новой системе, и то, что Тира, заимствовав-

Таблица 5

## Распределение по штемпелям истрийских драм. Дороцкого клада с дифферентом Г

Рев. \ Ав.	bb	bc	bd	be	bf	bg	bh	bi	bj	bk
BN	1									
BO	1									
BP	1									
BQ	2									
BR		1								
BS		+								
BT		1	1							
BU		1	1							
BV			1							
BW			1							
BX			1							
BY			1	+						
BZ				1						
CA			1		1		1			
CB					1	1				
CC						1				
CD							1			
CE							+	1	1	
CF								1		
CG									1	
CH									1	
CI									1	1
CJ										1

<sup>41</sup> Исключением является клад из Кузгуна (В. Mitrea. Указ. соч., стр. 157 № 19), но он описан настолько суммарно, что не позволяет сделать никаких выводов.

<sup>42</sup> В. Риск. Указ. соч., стр. 148; Т. В. Блаватская. Западноонтийские города, стр. 202; В. Mitrea. Указ. соч., стр. 146.

Таблица 6

Распределение по штемпелям истрийских драхм Дороцкого клада с буквой Δ  
и монограммой из букв APX

Rev	As.										
	bn	bo	bp	bq	br	bs	bt	bu	bv	bw	bx
CM	1										
CN	1										
CO	1										
CP	1										
CQ	1										
CR	1										
CS	1										
CT	1										
CU	1	1									
CV	1		1								
CW		1	1								
CX		1	1								
CY			1								
CZ			1								
DA			1								
DB			+								
DC			+								
DD			1	+							
DE					2						
DF				3	2	1					
DG							1				
DH				1			1				
DI						1	1				
DJ				2				1		1	
DK							2		1		
DL							1			2	
DM							1	1			
DN							+			1	
DO							2		+		
DP										1	
DQ										1	
DR										+	+

шая по всей вероятности свою монетную систему из Истрии, приступила к чеканке вскоре после 350 г. до н. э. В таком случае следует относить все представленные в кладе эгинские драхмы примерно к 360—340 гг. до н. э., тогда как драхмы с другими дифферентами, встречающимися в упомянутых выше кладах из Добруджи, должны датироваться приблизительно последней третью IV в. до н. э.

Зарытие Дороцкого клада в 30-х годах IV в. до н. э. представляется вполне вероятным и по другим соображениям: это десятилетие было для Северо-Западного Причерноморья временем многих военных столкновений, каждое из которых могло явиться поводом для тезаврирования сравнительно крупной суммы<sup>43</sup>. В самом деле, к 339 г. до н. э. относится поход Филиппа II к устьям Дуная, закончившийся гибелью укрепившегося в этом районе скифского царя Атея; в 335 г. в эти же места совершил поход его сын Александр; в 331 г. Зопирион, полководец Александра, перешел Дунай и продвинулся на восток до Ольвии<sup>44</sup>. Можно предполагать, что одно из этих событий и было поводом для зарытия Дороцкого клада.

Отметим в заключение, что серебряные монеты Истрии получили широкое распространение во всем Северо-Западном Причерноморье. Не касаясь находок к югу от Дуная и в междуречье Прута и Серета<sup>45</sup>, следует упомянуть находку древнейших истрийских монет аттической системы в древнем Никонии<sup>46</sup>, большого клада статеров милетской системы в Висунцах около Херсона<sup>47</sup> и ряда монет эгинской системы, обнаруженных на северном берегу Дуная<sup>48</sup>, на побережье озера Бурнас<sup>49</sup>, в Тире, Никонии и Ольвии<sup>50</sup>, и, наконец, в Каменском городище на Днепре<sup>51</sup>. Теперь к этим находкам прибавляется клад из Поднепровья, описанный в настоящей статье.

### Список серебряных монет Дороцкого клада \*

№ пп.	Инв. №№ КИКМ	Вес	Размер (мм)	Штемпеля		№ пп.	Инв. №№ КИКМ	Вес	Размер (мм)	Штемпеля	
				Ав.	Рев.					Ав.	Рев.
<b>Монеты Тиры</b>											
1	3848	5,70	19,2	<i>a</i>	<i>A</i>	10	3745	5,59	19,0	<i>a</i>	<i>F</i>
2	3750	5,38	18,0	<i>a</i>	<i>B</i>	11	3768	5,66	18,0	<i>c</i>	<i>G</i>
3	3743	5,69	19,8	<i>a</i>	<i>D</i>	12	3741	5,60	17,8	<i>c</i>	<i>G</i>
4	1	5,69	18,1	<i>a</i>	<i>D</i>	13	3838	5,42	18,3	<i>c</i>	<i>G</i>
5	3737	5,73	18,2	<i>b</i>	<i>D</i>	14	3747	5,76	20,0	<i>b</i>	<i>H</i>
6	3802	5,72	18,0	<i>b</i>	<i>E</i>	15	3842	5,81	19,8	<i>c</i>	<i>I</i>
7	3845	5,70	18,3	<i>c</i>	<i>E</i>	16	3840	5,89	18,0	<i>a</i>	<i>J</i>
8	3761	5,70	18,8	<i>a</i>	<i>F</i>	17	3839	5,70	19,4	<i>c</i>	<i>J</i>
9	3763	5,65	18,8	<i>a</i>	<i>i</i>	18	3841	5,67	18,0	<i>d</i>	<i>J</i>
						19	3736	5,61	21,0	<i>d</i>	<i>J</i>

\* Примечания к списку приводятся под теми же номерами, что и монеты, к которым они относятся.

3. Штемпелями *aC* и *bC* выбиты соответственно драхмы из Нью-Йорка (вес 5,88 г; А. Н. Зограф. Монеты Тиры, стр. 64, № 1 (2), табл. 1, 3) и Лондона (вес 5,57; там же, № 1(1), табл. 1, 2). Штемпеля *C*, *D*, *E* и *G* имеют дифферент — *A* между задними ногами быка.

14. Штемпеля *H*, *I* и *J* имеют дифферент — *B* между задними ногами быка.

<sup>43</sup> Около 2<sup>3</sup>/<sub>4</sub> эгинских мин по весу (более 1650 г серебра).

<sup>44</sup> Д. Б. Шелов. Царь Атей, НС, вып. 2, 1965, стр. 16 слл.; С. А. Жебелев. Северное Причерноморье, М.—Л., 1953, стр. 41, слл.; ср. D. M. Pippidi, D. Vergiu. *Diploistoria Dobrogei, I*, Bucuresti, 1965, стр. 130—131, 195—197, 213—215.

<sup>45</sup> В. Mitrea. Указ. соч., стр. 154—166. №№ 6—52 и карта находок.

<sup>46</sup> А. Г. Загинайло. Серебряные монеты Истрии из Роксоланского городища. Сборник работ аспирантов ОГУ, Одесса, 1964, стр. 166—172.

<sup>47</sup> См. выше прим. 32.

<sup>48</sup> На поселении у села Орловка (А. Г. Загинайло. Висунцовский клад, стр. 67, прим. 55).

<sup>49</sup> В. Mitrea. Указ. соч., стр. 153—154, № 5.

<sup>50</sup> А. Г. Загинайло. Истрийская драхма из Висунцовского клада, стр. 316—317 (Тира); П. О. Карышковский. Заметки по нумизматике античного Причерноморья. ВДИ, 1961, № 4, стр. 109—111 (Никоний); А. Г. Загинайло. Висунцовский клад, стр. 67, прим. 56.

<sup>51</sup> Б. Н. Граков. Каменское городище на Днепре. МИА, № 36, 1954, стр. 146, № 3.

Продолжение

№ пп.	Инв. №№ КИКМ	Вес	Размер (мм)	Штемпеля		№ пп.	Инв. №№ КИКМ	Вес	Размер (мм)	Штемпеля	
				Ав.	Рев.					Ав.	Рев.
20	2	5,58	19,2	<i>b</i>	<i>K</i>	75	3746	5,80	18,6	<i>h</i>	<i>S</i>
21	3749	5,83	22,4	<i>e</i>	<i>K</i>	76	3762	5,80	18,2	<i>h</i>	<i>S</i>
22	3764	5,77	19,2	<i>a</i>	<i>L</i>	77	3769	5,62	18,2	<i>h</i>	<i>S</i>
23	3810	5,64	18,0	<i>b</i>	<i>L</i>	78	3766	5,46	18,4	<i>h</i>	<i>S</i>
24	3744	5,58	19,4	<i>b</i>	<i>L</i>	79	3822	5,79	18,4	<i>f</i>	<i>T</i>
25	3799	5,71	20,2	<i>e</i>	<i>L</i>	80	3823	5,66	18,3	<i>f</i>	<i>T</i>
26	3756	5,57	19,7	<i>c</i>	<i>M</i>	81	9	5,82	18,7	<i>g</i>	<i>T</i>
27	3767	5,72	19,0	<i>a</i>	<i>N</i>	82	3779	5,80	19,0	<i>g</i>	<i>T</i>
28	3805	5,62	17,9	<i>a</i>	<i>N</i>	83	3835	5,80	18,4	<i>g</i>	<i>T</i>
29	3831	5,62	17,9	<i>a</i>	<i>N</i>	84	3738	5,78	18,8	<i>g</i>	<i>T</i>
30	3751	5,60	17,3	<i>a</i>	<i>N</i>	85	3788	5,77	17,9	<i>g</i>	<i>T</i>
31	3772	5,77	19,1	<i>b</i>	<i>N</i>	86	3814	5,72	17,4	<i>g</i>	<i>T</i>
32	3827	5,82	19,8	<i>d</i>	<i>N</i>	87	3820	5,66	18,7	<i>g</i>	<i>T</i>
33	3	5,74	18,3	<i>d</i>	<i>N</i>	88	10	5,72	17,3	<i>e</i>	<i>U</i>
34	3787	5,63	18,0	<i>d</i>	<i>N</i>	89	3785	5,71	17,8	<i>e</i>	<i>U</i>
35	3740	5,80	18,6	<i>e</i>	<i>N</i>	90	3780	5,69	18,0	<i>e</i>	<i>U</i>
36	3829	5,75	17,8	<i>e</i>	<i>N</i>	91	3777	5,49	18,4	<i>e</i>	<i>U</i>
37	3836	5,59	18,4	<i>a</i>	<i>O</i>	92	11	5,86	17,2	<i>f</i>	<i>U</i>
38	3847	5,61	19,8	<i>b</i>	<i>O</i>	93	3826	5,79	17,4	<i>f</i>	<i>U</i>
39	3735	5,58	20,2	<i>b</i>	<i>O</i>	94	3786	5,62	17,9	<i>f</i>	<i>U</i>
40	3758	5,75	19,2	<i>e</i>	<i>O</i>	95	12	5,61	17,4	<i>f</i>	<i>U</i>
41	4	5,73	19,0	<i>e</i>	<i>O</i>	96	3813	5,57	17,7	<i>f</i>	<i>U</i>
42	3760	5,69	18,8	<i>e</i>	<i>O</i>	97	3832	5,07	18,8	<i>f</i>	<i>U</i>
43	5	5,66	18,3	<i>e</i>	<i>O</i>	98	3774	5,79	18,7	<i>g</i>	<i>U</i>
44	3776	5,65	19,6	<i>e</i>	<i>O</i>	99	3784	5,74	17,8	<i>g</i>	<i>U</i>
45	6	5,55	18,1	<i>e</i>	<i>O</i>	100	3778	5,63	18,4	<i>g</i>	<i>U</i>
46	3817	5,65	19,0	<i>f</i>	<i>P</i>	101	3818	5,60	18,9	<i>g</i>	<i>U</i>
47	3849	5,80	18,6	<i>g</i>	<i>P</i>	102	3821	5,55	17,2	<i>g</i>	<i>U</i>
48	3748	5,75	18,2	<i>g</i>	<i>P</i>	103	3833	5,52	17,2	<i>g</i>	<i>U</i>
49	7	5,78	18,0	<i>e</i>	<i>Q</i>	104	13	5,51	17,5	<i>g</i>	<i>U</i>
50	3809	5,65	18,0	<i>e</i>	<i>Q</i>	105	3773	5,62	18,6	<i>i</i>	<i>V</i>
51	3807	5,57	17,9	<i>e</i>	<i>Q</i>	106	3834	5,84	18,0	<i>h</i>	<i>V</i>
52	3837	5,54	17,4	<i>e</i>	<i>Q</i>	107	3753	5,82	21,3	<i>h</i>	<i>V</i>
53	3824	5,50	17,2	<i>e</i>	<i>Q</i>	108	3770	5,77	18,7	<i>h</i>	<i>V</i>
54	3800	5,68	17,5	<i>f</i>	<i>Q</i>	109	3804	5,67	17,4	<i>h</i>	<i>V</i>
55	3797	5,75	17,8	<i>g</i>	<i>Q</i>	110	3752	5,70	18,2	<i>f</i>	<i>W</i>
56	3816	5,71	17,7	<i>g</i>	<i>Q</i>	111	14	5,68	19,0	<i>f</i>	<i>W</i>
57	3825	5,70	17,5	<i>g</i>	<i>Q</i>	112	3830	5,46	19,6	<i>j</i>	<i>W</i>
58	3812	5,68	17,2	<i>g</i>	<i>Q</i>	113	15	5,66	18,4	<i>g</i>	<i>W</i>
59	3806	5,63	18,4	<i>g</i>	<i>Q</i>	114	3793	5,90	19,4	<i>h</i>	<i>W</i>
60	8	17,2	17,2	<i>g</i>	<i>Q</i>	115	3790	5,82	18,3	<i>h</i>	<i>W</i>
61	3775	5,76	18,8	<i>e</i>	<i>R</i>	116	3801	5,76	18,0	<i>h</i>	<i>W</i>
62	3754	5,65	17,7	<i>e</i>	<i>R</i>	117	3798	5,71	20,4	<i>h</i>	<i>W</i>
63	3742	5,50	17,9	<i>e</i>	<i>R</i>	118	3794	5,67	19,2	<i>h</i>	<i>W</i>
64	3759	5,35	17,5	<i>e</i>	<i>R</i>	119	3828	5,04	19,2	<i>h</i>	<i>W</i>
65	3803	5,71	19,4	<i>f</i>	<i>R</i>	120	3789	5,76	17,0	<i>i</i>	<i>W</i>
66	3734	5,70	18,3	<i>f</i>	<i>R</i>	121	3792	5,82	18,3	<i>j</i>	<i>X</i>
67	3796	5,66	17,9	<i>f</i>	<i>R</i>	122	3791	5,52	18,6	<i>j</i>	<i>X</i>
68	3795	5,07	18,6	<i>f</i>	<i>R</i>	123	3846	5,70	18,6	<i>e</i>	<i>Y</i>
69	3808	5,76	18,5	<i>g</i>	<i>R</i>	124	3843	5,78	19,1	<i>i</i>	<i>Y</i>
70	3755	5,67	18,2	<i>g</i>	<i>R</i>	125	3844	5,57	18,8	<i>i</i>	<i>Y</i>
71	3757	5,66	18,8	<i>g</i>	<i>R</i>	126	3819	5,66	19,9	<i>i</i>	<i>Y</i>
72	3765	5,65	18,2	<i>b</i>	<i>S</i>	127	3811	5,78	18,2	<i>j</i>	<i>Y</i>
73	3771	5,62	18,6	<i>e</i>	<i>S</i>	128	3815	5,72	17,4	<i>j</i>	<i>Y</i>
74	3739	6,28	18,5	<i>h</i>	<i>S</i>						

60. Монета стерта и пробита; принадлежность ее к Дороцкому кладу вызывает некоторые сомнения.

119. Монета сломана, часть кружка утрачена.

123. Штемпель *Y* имеет дифферент — монограмму из букв *NE* над шеей быка.

Продолжение

№ инв.	Инв. №№ КИЖМ	Вес	Размер (мм)	Штемпеля		№ инв.	Инв. №№ КИЖМ	Вес	Размер (мм)	Штемпеля	
				Ав.	Рев.					Ав.	Рев.
Монеты Истрии						163	3684	5,82	18,9	<i>ap</i>	<i>BB</i>
Третья группа						164	3675	5,69	18,0	<i>ap</i>	<i>BC</i>
129	3731	1,57	12,9	<i>aa</i>	<i>A,1</i>	165	19	5,88	17,8	<i>aq</i>	<i>BC</i>
130	16	1,52	11,9	<i>aa</i>	<i>AB</i>	166	3673	5,64	18,3	<i>aq</i>	<i>BD</i>
131	3732	1,48	11,6	<i>aa</i>	<i>AC</i>	167	3669	5,58	17,8	<i>aq</i>	<i>BE</i>
132	3782	6,84	18,7	<i>ab</i>	<i>AD</i>	168	3693	5,78	17,8	<i>ar</i>	<i>BE</i>
133	3783	6,80	19,6	<i>ac</i>	<i>AE</i>	169	3689	5,74	17,4	<i>as</i>	<i>BE</i>
134	3733	1,59	10,8	<i>ad</i>	<i>AF</i>	170	3688	5,65	18,2	<i>at</i>	<i>BF</i>
135	3730	1,47	11,2	<i>ad</i>	<i>AG</i>	171	3683	5,67	18,1	<i>au</i>	<i>BG</i>
136	3729	1,46	10,4	<i>ae</i>	<i>AG</i>	172	3672	5,69	18,9	<i>av</i>	<i>BH</i>
137	3710	6,90	18,8	<i>af</i>	<i>AH</i>	173	3666	5,48	16,4	<i>aw</i>	<i>BI</i>
138	3711	6,90	18,9	<i>af</i>	<i>AH</i>	174	3667	5,01	16,2	<i>ax</i>	<i>BJ</i>
139	3712	6,90	18,0	<i>af</i>	<i>AH</i>	175	3674	5,89	17,5	<i>ay</i>	<i>BK</i>
140	3709	6,90	18,3	<i>ag</i>	<i>AI</i>	176	3679	5,97	17,2	<i>az</i>	<i>BL</i>
141	17	6,85	18,2	<i>ag</i>	<i>AI</i>	177	20	5,72	18,1	<i>ba</i>	<i>BM</i>
142	3708	6,89	18,2	<i>ah</i>	<i>AK</i>	178	3656	5,79	19,4	<i>bb</i>	<i>BN</i>
Четвертая группа						179	21		17,8	<i>bb</i>	<i>BO</i>
143	3686	5,86	17,6	<i>ai</i>	<i>AL</i>	180	3653	5,81	17,4	<i>bb</i>	<i>BP</i>
144	3677	5,75	18,3	<i>ai</i>	<i>AM</i>	181	3642	5,88	17,8	<i>bb</i>	<i>BQ</i>
145	3719	5,63	18,5	<i>ai</i>	<i>AN</i>	182	3649	5,70	15,9	<i>bb</i>	<i>BQ</i>
146	3716	5,38	17,0	<i>aj</i>	<i>AN</i>	183	3648	5,62	16,4	<i>bc</i>	<i>BR</i>
147	3760	6,16	17,1	<i>ak</i>	<i>AP</i>	184	3644	5,99	17,5	<i>bc</i>	<i>BT</i>
148	3690	5,75	18,4	<i>ak</i>	<i>AQ</i>	185	3650	5,67	17,5	<i>bd</i>	<i>BT</i>
149	3671	5,82	18,3	<i>ak</i>	<i>AR</i>	186	3655	5,76	16,0	<i>bc</i>	<i>BU</i>
150	3678	5,75	17,6	<i>ak</i>	<i>AS</i>	187	3654	5,71	16,6	<i>bd</i>	<i>BU</i>
151	3665	5,84	18,7	<i>ak</i>	<i>AT</i>	188	3652	6,15	17,0	<i>bd</i>	<i>BV</i>
152	3717	5,92	16,9	<i>al</i>	<i>AT</i>	189	3657	5,94	17,0	<i>bd</i>	<i>BW</i>
153	3682	6,83	17,0	<i>ak</i>	<i>AU</i>	190	3640	5,33	17,1	<i>bd</i>	<i>BX</i>
154	3681	5,86	18,8	<i>al</i>	<i>AU</i>	191	3647	5,55	17,8	<i>bd</i>	<i>BY</i>
155	3692	5,58	19,2	<i>al</i>	<i>AV</i>	192	3646	5,89	17,0	<i>be</i>	<i>BZ</i>
156	3676	5,92	17,8	<i>al</i>	<i>AW</i>	193	3645	5,62	17,2	<i>bd</i>	<i>CA</i>
157	3687	5,75	17,7	<i>am</i>	<i>AX</i>	194	3662	5,85	17,8	<i>bf</i>	<i>CA</i>
158	3680	5,70	17,6	<i>am</i>	<i>AY</i>	195	3658	5,65	16,9	<i>bh</i>	<i>CA</i>
159	3691	5,72	17,8	<i>am</i>	<i>AZ</i>	196	3641	5,78	18,0	<i>bf</i>	<i>CB</i>
160	3668	5,74	17,8	<i>an</i>	<i>AZ</i>	197	3660	5,68	18,2	<i>bg</i>	<i>CB</i>
161	3685	5,93	17,9	<i>ao</i>	<i>AZ</i>	198	3639	5,59	18,0	<i>bg</i>	<i>CC</i>
162	18	5,77	18,0	<i>ap</i>	<i>BA</i>	199	3664	5,75	17,3	<i>bh</i>	<i>CD</i>
						200	3659	5,75	18,1	<i>bi</i>	<i>CE</i>
						201	3637	5,71	18,0	<i>bj</i>	<i>CE</i>

129 Штемпеля аверсов монет Истрии имеют изображения двух юношеских голов, соединенных затылками; при этом все штемпеля, кроме тех, о которых это оговорено особо, изображают левую голову (правую от зрителя) в перевернутом положении. Штемпеля *AA*, *AB* и *AC* не имеют буквенных дифференциров.

132. Штемпель *AD* имеет дифференциров — букву  $\Theta$  под дельфином.

133. Штемпеля *AE*, *AF* и *AG* имеют дифференциров — букву *I* между хвостами орла и дельфина.

137. Штемпель *AH* имеет дифференциров — букву *Y* между хвостами орла и дельфина.

140. Штемпеля *AI* и *AI* имеют букву  $\Phi$  между хвостами орла и дельфина.

142. Штемпель *AK* имеет букву *A* между хвостами орла и дельфина.

143. Штемпеля *AL—BM* имеют букву *B* между хвостами орла и дельфина.

146. Штемпелями *ajAO* выбита монета АОМ № 28726 (вес 6,00 г).

161. Штемпелями *aoBA* выбита монета ГЭ № 7156 (вес 5,91 г).

177. Особыми, не встречающимися в кладе парами штемпелей выбиты монеты с дифференцировом *B* — ГИМ №№ 452842 и 452850 (веса 5,46 и 5,82).

178. Штемпеля *BN—CL* имеют букву *Г* между хвостами орла и дельфина.

183. Штемпелями *bcBS* выбита монета ГЭ № 7158 (вес 5,67 г).

191. Штемпелями *beBY* выбита монета ОАМ № 24394 (вес 6,38 г).

199. Штемпелями *bhCE* выбита монета ГИМ № 452852 (вес 4,96 г).

200. Теми же штемпелями *biCE* выбита монета ГЭ № 7162 (вес 4,63 г).

№ пп.	Инв. №№ КИКМ	Вес	Размер (мм)	Штемпеля		Продолжение					
				Ав.	Рев.	№ пп.	Инв. №№ КИКМ	Вес	Размер (мм)	Штемпеля	
				Ав.	Рев.			Ав.	Рев.		
202	3651	5,61	18,4	<i>bi</i>	<i>CF</i>	241	24	5,73	18,2	<i>bs</i>	<i>DI</i>
203	3720	5,79	17,0	<i>bj</i>	<i>CG</i>	242	3613	5,82	17,0	<i>bt</i>	<i>DI</i>
204	3721	5,90	17,9	<i>bj</i>	<i>CH</i>	243	3590	5,80	19,2	<i>bq</i>	<i>DI</i>
205	22	5,58	17,3	<i>bj</i>	<i>CI</i>	244	3591	5,74	17,1	<i>bq</i>	<i>DJ</i>
206	3661	5,60	18,0	<i>bk</i>	<i>CI</i>	245	25	5,81	17,4	<i>bu</i>	<i>DJ</i>
207	3663	5,80	16,3	<i>bk</i>	<i>CJ</i>	246	3627	5,82	16,4	<i>bw</i>	<i>DJ</i>
208	3638	5,54	18,0	<i>bl</i>	<i>CK</i>	247	3631	5,95	18,5	<i>bt</i>	<i>DK</i>
209	3643	5,66	17,8	<i>bm</i>	<i>CL</i>	248	3635	5,75	16,6	<i>bt</i>	<i>DK</i>
210	3606	5,90	16,9	<i>bn</i>	<i>CM</i>	249	26	5,76	17,8	<i>bv</i>	<i>DK</i>
211	3594	5,68	17,9	<i>bn</i>	<i>CN</i>	250	3629	5,89	16,9	<i>bt</i>	<i>DL</i>
212	3611	5,86	17,5	<i>bn</i>	<i>CO</i>	251	3603	5,89	17,1	<i>bw</i>	<i>DL</i>
213	3589	5,70	17,3	<i>bn</i>	<i>CP</i>	252	3619	5,83	18,5	<i>bw</i>	<i>DL</i>
214	3607	5,82	19,5	<i>bn</i>	<i>CQ</i>	253	3592	5,70	18,4	<i>bt</i>	<i>DM</i>
215	3634	5,78	18,0	<i>bn</i>	<i>CR</i>	254	3616	5,85	16,9	<i>bu</i>	<i>DM</i>
216	3588	5,80	17,4	<i>bn</i>	<i>CS</i>	255	3595	5,95	16,6	<i>bw</i>	<i>DN</i>
217	3614	5,82	16,9	<i>bn</i>	<i>CT</i>	256	3632	5,96	16,8	<i>bt</i>	<i>DO</i>
218	3610	5,97	17,0	<i>bn</i>	<i>CU</i>	257	3628	5,92	19,2	<i>bt</i>	<i>DO</i>
219	3621	5,65	17,0	<i>bo</i>	<i>CU</i>	258	3630	5,65	17,2	<i>bw</i>	<i>DP</i>
220	3617	5,95	17,4	<i>bn</i>	<i>CV</i>	259	3618	5,92	18,7	<i>bw</i>	<i>DQ</i>
221	3602	5,71	18,1	<i>bp</i>	<i>CV</i>	260	3593	5,83	19,8	<i>by</i>	<i>DS</i>
222	3587	5,79	18,5	<i>bc</i>	<i>CW</i>	261	3702	5,90	18,0	<i>bz</i>	<i>DT</i>
223	3624	5,95	17,5	<i>bp</i>	<i>CW</i>	262	3697	5,95	17,3	<i>bz</i>	<i>DV</i>
224	3605	5,70	18,8	<i>bo</i>	<i>CX</i>	263	3698	5,90	18,4	<i>ca</i>	<i>DV</i>
225	3626	5,82	17,0	<i>bp</i>	<i>CX</i>	264	3695	5,84	18,6	<i>cb</i>	<i>DV</i>
226	3612	5,82	17,4	<i>bp</i>	<i>CY</i>	265	3700	5,77	19,5	<i>cb</i>	<i>DV</i>
227	3609	5,78	18,3	<i>bp</i>	<i>CZ</i>	266	3703	5,61	18,7	<i>cb</i>	<i>DV</i>
228	3636	5,65	17,7	<i>bp</i>	<i>DA</i>	267	3694	5,91	19,2	<i>cc</i>	<i>DV</i>
229	3608	5,80	18,7	<i>bp</i>	<i>DD</i>	268	3699	5,91	18,8	<i>cc</i>	<i>DV</i>
230	3598	5,79	18,0	<i>br</i>	<i>DE</i>	269	3707	5,80	17,2	<i>cc</i>	<i>DW</i>
231	23	5,60	18,1	<i>br</i>	<i>DE</i>	270	3704	5,06	18,1	<i>cc</i>	<i>DW</i>
232	3623	5,78	16,8	<i>bq</i>	<i>DF</i>	271	3726	5,88	18,0	<i>cd</i>	<i>DW</i>
233	3633	5,77	17,5	<i>bq</i>	<i>DF</i>	272	27	5,79	17,9	<i>cd</i>	<i>DX</i>
234	3625	5,72	18,2	<i>bq</i>	<i>DF</i>	273	3696	5,82	18,4	<i>ce</i>	<i>DY</i>
235	3597	6,00	19,1	<i>br</i>	<i>DF</i>	274	3701	5,98	18,1	<i>cf</i>	<i>DZ</i>
236	3622	5,82	16,9	<i>br</i>	<i>DF</i>	275	3715	6,21	18,5	<i>cg</i>	<i>EA</i>
237	3596	5,91	18,1	<i>bs</i>	<i>DF</i>	276	3722	5,84	18,9	<i>ch</i>	<i>EA</i>
238	3599	5,83	18,5	<i>bt</i>	<i>DG</i>	277	3713	5,89	19,2	<i>cg</i>	<i>EB</i>
239	3601	5,94	17,1	<i>bq</i>	<i>DH</i>	278	3714	5,40	18,9	<i>ci</i>	<i>EC</i>
240	3620	5,98	17,6	<i>bt</i>	<i>DH</i>	279	3725	5,39	18,2	<i>cj</i>	<i>ED</i>

210. Штемпеля *CM—DS* имеют букву  $\Delta$  между хвостами орла и дельфина и монограмму из букв *APX* под дельфином.

216. Той же парой штемпелей выбита монета ГИМ № 452839 (вес 5,46 г).

228. Той же парой штемпелей выбита монета ГИМ № 452838 (вес 5,18 г); тем же штемпелем аверса, но двумя различными штемпелями реверса выбиты монеты ГИМ №№ 452853 (*bpDB*, вес 5,62 г) и 452843 (*bpDC*, вес 6,06 г).

229. Штемпелями *bqDD* выбита монета ОАМ № 24998 (вес 5,72 г).

257. Штемпелями *btDN* и *bvDO* выбиты соответственно монеты ГЭ № 7166 (вес 4,97 г) и ГИМ № 452837 (вес 5,43 г).

259. Штемпелями *bwDR* выбита монета ОАМ № 26397 (вес 5,36 г); штемпелями *bxDR* — монета ГИМ № 452836 (вес 4,99 г).

260. Особыми штемпелями выбита монета ГИМ № 452890 с теми же буквами.

261. Штемпеля *DT—DZ* имеют букву *E* между хвостами орла и дельфина и монограмму из двух букв *A* (правая от зрителя перевернута) под дельфином.

262. Штемпелями *bzDU* выбита монета ОАМ № 28728 (вес 4,01 г).

269. На штемпелях *DW* и *DX* в перевернутом положении изображена правая (левая от зрителя) голова.

275. Штемпеля *EA—EF* имеют букву *z* (средняя черта перпендикулярна верхней и нижней), помещенную между хвостами орла и дельфина.

279. На штемпелях *ED*, *EE* и *EF* в перевернутом положении изображена правая (левая от зрителя) голова.

№ пп.	Инв. №№ КИКМ	Вес	Размер (мм)	Штемпеля	
				Ав.	Рев.

280	3781	5,95	19,0	сj	EE
281	3724	5,76	18,8	ck	EF
282	3706	5,81	18,9	cl	EG
283	3727	5,75	18,2	cm	EH
284	3728	5,80	20,4	cn	EI

№ пп.	Инв. №№ КИКМ	Вес	Размер (мм)	Штемпеля	
				Ав.	Рев.

Подражания монетам Истрии					
285	3600	5,75	18,8	co	EJ
286	3615	5,48	18,6	cp	EK
287	3723	5,16	17,9	cq	EL
288	3604	5,06	17,2	cr	EM
289	3718	4,76	17,2	cs	EN
290	3705	5,51	19,0	ct	EO

281. Особой парой штемпелей с тем же дифферентом  $\varepsilon$  выбита монета ГЭ № 7138 (вес 6,07 г; перевернута левая от зрителя голова).

282. Штемпеля EG—EI имеют букву H между хвостами орла и дельфина и букву  $\Delta$  под дельфином.

283. На штемпелях EH и EI перевернута правая (левая от зрителя) голова.

284. С теми же буквенными дифферентами, но выбиты в каждом случае особой парой штемпелей монеты ГЭ №№ 7163, 7167, 7168 (веса 5,55, 5,17 и 5,27 г); ГИМ № 452845 (вес 5,61 г); ГМИИ № 28067 (вес 5,15 г); ОАМ № 28721 (вес 5,40 г); во всех случаях перевернута правая (левая от зрителя) голова.

285. Монеты №№ 285—289 представляют подражания драхам, описанным выше под №№ 210—260 (дифференты  $\Delta$  и монограмма из букв APX).

287. На штемпеле EL перевернута правая (левая от зрителя) голова.

290. Монета № 290 является подражанием драхам №№ 261—274 (дифференты E и монограмма из двух букв A).

## ДРЕВНЕГРЕЧЕСКИЕ КЕРАМИЧЕСКИЕ КЛЕЙМА, НАЙДЕННЫЕ НА ВОСТОЧНОМ БЕРЕГУ ДНЕСТРОВСКОГО ЛИМАНА

Б. А. ВАСИЛЕНКО

Побережье Днестровского лимана было густо заселено в античное время. Об этом свидетельствуют не только древние авторы<sup>1</sup>, но и многочисленные остатки городищ и селищ. Здесь находилось два крупных (по местным масштабам) торговых центра: Тира на западном берегу и Никоний на восточном, через которые шла греческая торговля с коренным населением Поднестровья. Большая часть привозимых товаров оседала в этих пунктах для внутригородского потребления, остальные же попадали к жителям окрестных поселений.

Среди прочих материалов, происходящих с берегов Днестровского лимана, выделяется клейменная керамическая тара — один из важнейших источников для изучения торговых связей периферии античного мира с крупными экономическими центрами того времени. Предметом настоящей статьи и является рассмотрение и характеристика клейм на ручках и горлышках амфор, найденных на левом восточном берегу этого лимана при раскопках и разведках античных памятников у сел Роксоланы (Никоний), Надлиманское, Николаевка, Ефимовка и Затока (Бугаз).

Такой выбор не случаен. Если торговые связи Тирры по материалам керамической эпиграфики неоднократно освещались в археологической литературе<sup>2</sup>, то этого нельзя

<sup>1</sup> P's.-Scyl., § 68; Strabo, VII, 3, 16; Plin., N.H. IV, 82; Ptol., III, 10, 8.

<sup>2</sup> Gr. Avakian. Stirii noua din Tyras. "Cronica rumismatica si arheologica", т. V, № 49/50, 1924, стр. 3—22; № 53/54, 1924, стр. 36—51; т. VI, № 70/100, 1925, стр. 27—39; P. Nicorescu. Scavi e scoperte a Tyras. "Ephemeris Dacoromana", II, 1924, стр. 378—415; Его же. Fouilles de Tyras. "Dacia", III—IV, 1933, стр. 557—601; E. M. Штаерман. Керамические клейма из Тирры. КСИИМК, вып. XXXVI, 1951, стр. 31—49; Л. Д. Дмитров. Основні підсумки Ізмаїльської археологічної експедиції 1949—1950 років. АП, т. V, 1955, стр. 111—122; А. И. Фурманская. Т. В. Максимов. Раскопки в Белгороде-Днестровском. КСИА АН УССР, вып. 4, 1955, стр. 64—66; А. И. Фурманская. Новый эпиграфический памятник из Тирры. СА, 1960, № 4, стр. 173—179.