

**ИТОГИ ПОЛЕВЫХ ИССЛЕДОВАНИЙ у с. ПИВДЕННОЕ
(1960—1962 гг.)**

А. Г. САЛЬНИКОВ

За последние годы археологические исследования, проведенные на берегах Днестровского лимана Институтом археологии АН СССР, Институтом АН УССР, Одесским государственным университетом имени И. И. Мечникова, Одесским государственным археологическим музеем и Белгород-Днестровским краеведческим музеем, дали новые материалы по истории этого края в античное время¹. Проводились раскопки древней Тиры и были начаты работы на городищах у сел Роксоланы и Надлиманское. Разведками в этом районе зарегистрировано более 20 памятников I тысячелетия до н. э. Из них особого внимания заслуживает хорошо сохранившееся поселение, расположенное на западном берегу Днестровского лимана в 17 км севернее г. Белгород-Днестровского Одесской области. Ближайшими населенными пунктами являются с. Пивденное, находящееся в 1,5 км севернее древнего поселения, и с. Садовое, расположенное в 2 км южнее. Поселение известно в археологической литературе с начала XX в.² В 1956 г. его обследовал отряд археологической экспедиции Одесского государственного университета (руководитель М. С. Сеницын)³. Год спустя поселение посетили участники археологической разведки Одесского государственного археологического музея⁴. Осенью 1959 г. в порядке подготовки к раскопкам автор настоящего отчета определил план предполагаемых работ на поселении, согласно которому летом 1960 г. были начаты раскопки⁵, продолжавшиеся в 1961—1962 гг. Предварительные итоги исследования этого поселения нашли свое отражение в литературе⁶, а также в сооб-

щении автора раскопок на научной сессии Одесского государственного университета и археологического музея весной 1962 года. Материалы из раскопок поселения демонстрировались на археологических выставках в 1961 г. в Москве, в 1962 — в Одессе и в 1963 — в Керчи. В настоящее время весь накопленный материал из поселения обработан и передан на хранение в фонды музея. Лучшие материалы из поселения выставлены в его экспозиции и нашли свое отражение в раскрытии темы «Экономическая жизнь населения Днестровского лимана в античное время».

Поселение расположено на мысу третьей террасы, возвышающейся над уровнем Днестровского лимана на 68,7 м. Наименьшее расстояние от современного берега лимана 139,7 м. Территория сохранившейся части поселения составляет около 3 га и резко обрывается на сторону лимана. На расстоянии 120 м от обрыва с северо-запада на юг простирается валообразная возвышенность, в западной части которой мы заложили шурф. Однако установить окончательно назначение возвышенности пока не удалось. Думается, что это оборонительный вал (?) (рис. 1).

Как уже упоминалось, поселение несколько повышается в сторону лимана. Возвышение к северу можно объяснить деятельностью ветров, которые, как правило, дуют в сторону лимана и завихряются у границы среза. С запада поселение ограничено глубоким оврагом недавнего происхождения. Можно предположить, что в этом месте проходила древняя дорога, ведущая к лиману. Обращает на себя внимание полное отсутствие находок на западном склоне оврага.

В северной части поселения, на мысу, были заложены шурфы. Наиболее интенсивным культурный слой оказался в шурфе по северному срезу, насыщенность его уменьшается в юго-восточном направлении. Проведенная шурфовка свидетельствует о том, что часть древнего по-

¹ И. Т. Черняков. Археологические разведки берегов Днестровского лимана. ЗОЛО, т. I (34), 1960, стр. 209—218; М. С. Сеницын. Раскопки Надлиманского и Роксоланского городищ в 1957—1958 гг. Там же, стр. 189—201; А. Г. Сальников. Раскопки поселения IV—II вв. до н. э. у с. Пивденное в 1960 г. КС ОГМ за 1960 г. Одесса, 1961, стр. 45—51; Г. А. Дзис-Райко. Раскопки Надлиманского городища в 1960 г. Там же, стр. 37—45; М. С. Сеницын. Некоторые результаты раскопок на Роксоланском городище. Там же, стр. 34—37; И. Б. Клейман, К. И. Ревенко. Археологические наблюдения на западном берегу Днестровского лимана. МАСП, вып. 2, 1959, стр. 118—121; А. Г. Сальников. Здание «А» на поселении у с. Пивденное. КС ОГМ за 1961 г., Одесса, 1963, стр. 20—26; А. И. Фурманская. Исследование Тиры. КС ОГМ за 1962 г., Одесса, 1964, стр. 56—63; Л. Д. Дмитров. Основні підсумки Ізмаїльської археологічної експедиції 1949—50 рр. АП УРСР, т. V, 1955, стр. 111—123. Он же. Білгород-Дністровська археологічна експедиція. АП, т. II, К., 1949, стр. 49.

² А. Мейер. Остатки исторических древностей в Бессарабии и памятники. Альманах «Бессарабия», М., 1903, стр. 15 и далее.

³ И. Т. Черняков, Г. Н. Голумбиевский. Дневник. Фонды ОГМ.

⁴ И. Б. Клейман, К. И. Ревенко. Археологічні спостереження на західному березі Дністровського лиману. МАСП, вып. 2., Одесса, 2959, стр. 119.

⁵ А. Г. Сальников. Раскопки поселения IV—II вв. до н. э. у села Пивденное в 1960 г. КС ОГМ за 1960 г., Одесса, 1961, стр. 45—50.

⁶ А. Г. Сальников. Указ. соч.

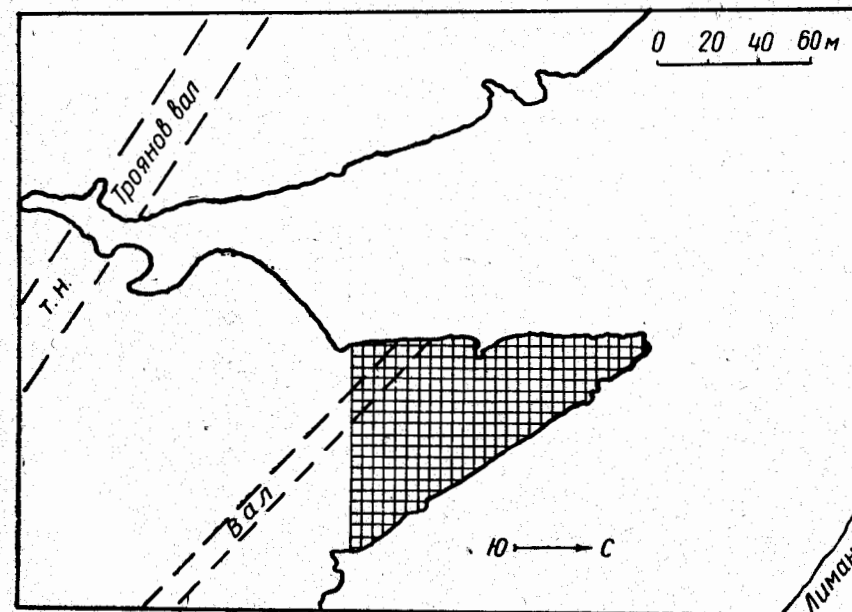


Рис. 1. План поселения у с. Пивденное

селения сползла в северо-западном направлении в сторону лимана. Подтверждение тому большое количество находок по обрыву и на берегу лимана. Это обломки посуды, особенно амфор, остатки больших тесаных камней. В 1962 г. участники подводной археологической Днестровской экспедиции Института археологии АН СССР под руководством В. Д. Блаватского провели разведку по дну прилегающей к поселению части лимана⁷. Результаты разведок свидетельствуют о том, что границы поселения на севере не доходили до территории, залитой в настоящее время лиманом.

На расстоянии 580 м на юго-запад от лимана с юго-востока на северо-запад протянулся большой вал, идущий от Белгород-Днестровского до с. Удобное. Сказать что-либо о назначении этого сооружения трудно. Местные жители называют его «Трояновым валом». На юг от поселения, на расстоянии 600—800 м, зарегистрировано более 50 сильно распаханных курганов.

Стационарные раскопки поселения, как уже отмечалось, начались в 1960 г. под руководством автора настоящего отчета при участии коллектива научных сотрудников Одесского государственного археологического музея. В состав экспедиции входили научные сотрудники музея А. А. Ашрафиан, Л. И. Гудис, Н. Г. Доконт, Р. Д. Бондарь, Э. И. Диамант, Л. Е. Ковалевская, Э. А. Гансова, А. А. Кравченко, В. М. Заяц, П. М. Секерский, реставраторы Г. П. Нагаева и Л. Д. Наконечная, художник А. А. Петренко и фотограф А. Ф. Залесская, студент ОГУ А. Нечитайло. В 1962 г. для участия в работах экспедиции был привлечен кружок юных археологов Одесской средней школы № 119 в составе 20 человек под руководством учительницы истории Н. А. Ширяевой. Работы на поселении велись на протяжении трех сезонов. В разное время в период работ поселение посетили А. И. Мелюкова, Е. К. Черныш, А. И. Фурманская, П. О. Карышковский, А. Н. Мелихов, И. Д. Головки, которые дали нам очень ценные практические советы. Вся работа на поселении проводилась под руководством М. С. Синицына, которому мы приносим нашу благодарность.

За период 1960—1962 гг. вскрыта территория общей площадью 1500 м². На площади около 600 м² мы вышли на материк⁸.

МЕТОДИКА РАСКОПОК

Для удобства проведения археологических исследований и учета открываемых комплексов и находок территория поселения разбита на квадраты размером 5х5 м. Нумерация квадратов идет с севера на юг. Всего на поселении 424 квадрата. Граница квадратов № 1 и № 2 принята за нулевую точку. Это наивысшая точка на поселении. От этой точки мы вели все наши измерения. Раскопки, учет находок и регистрация строительных остатков проводились по квадратам. В каждом квадрате мы углублялись по штыкам, глубина которых составляет 0,17—0,22 м. В дальнейшем мы указываем абсолютную глубину раскопок от нулевой точки. За 1960—1962 гг. раскопаны квадраты под номерами 1, 2, 3, 4, 5, 6, 7, 8, 9, 10, 11, 12, 13, 14, 16, 18, 21, 22, 26, 27, 28, 29, 30, 31, 32, 33, 34, 35, 36, 37, 38, 39, 40, 41, 42, 54, 55, 56, 57, 60, 61, 62, 64,

⁷ В. Д. Блаватский. Подводная археологическая экспедиция 1962 г., СА, № 1, 1965 г., стр. 272.

⁸ Дневники раскопок у с. Пивденное. Фонды ОГАМ.

65, 67, 68, 69, 81, 82, 86, 87, 88, 90, 91, 107, 108, 161, 162, 163, 164, 166, 167, 168, 169, 190, 192, 193, 194, 218, 219, 220, 222, 274, 300.

Учет найденных материалов проводился в поле; все открываемые комплексы наносились на план и фиксировались фотоаппаратом. В приложении к дневникам даны абсолютные глубины, приведенные в соответствии с нулевой отметкой.

СТРАТИГРАФИЯ

Как показало исследование, поселение у с. Пивденное — памятник однослойный. Мощность его культурного слоя около одного метра. По всей поверхности идет дерновый слой мощностью 0,25—0,30 м; исключение составляет небольшой участок в северной части, где в результате завихрения образовался лёссовый нанос толщиной от 0,15 м и до 0,30 м. Ниже его, до глубины 1,20 м, следует мелкозернистый чернозем с большими примесями золы; в некоторых частях поселения на глубине от 0,70 м идет лёсс. Лёсс характерен для центральной его части; с глубины 1,60 м, а в некоторых местах с 1,7 м начинается материковая глина. В квадратах №№ 34, 35, 36, 60, 61, 62, 86, 87, 88, начиная с глубины 0,35—0,40 м до 1,5 м — 1,60 м идет зола до материка. Поселение почти не повреждено строительством более позднего времени; исключение составляет небольшой участок в северо-западной части, где через квадраты №№ 4, 5, 29, 55 и 81 с юго-запада на северо-восток проходят остатки окопа времен Отечественной войны, глубина которого 1,15 м. Начиная с глубины 0,50 м появляются находки — фрагменты амфор и лепной посуды. С каждым сантиметром вглубь количество находок возрастает. Слон, лежащие на глубине 0,80—1,30 м, наиболее насыщенные. Здесь найдено много целых амфор и сероглиняных сосудов. В слоях от 0,80 м до 1,0 м часто встречаются мелкие камни, а на глубине 1,0—1,20 м встречены остатки каменных кладок и глинобитных строений. На поселении раскопано 6 очагов, расположенных на одном уровне, на глубине одного метра.

Ввиду однослойности поселения и одинаковой интенсивности культурного слоя, описание его мы даем не по горизонтам, а в целом по жилым комплексам и группам находок.

СТРОИТЕЛЬНЫЕ ОСТАТКИ

При раскопках поселения были вскрыты остатки 5 комплексов условно обозначенных нами «А», «Б», «В», «Г», «Д».

Комплекс «А» открыт в центре западной стороны поселения (кв. №№ 12, 13, 38, 39, 64, 65, 30 и 91 (рис. 2). Часть строений комплекса ушла в обрыв. Комплекс состоял из двух смежных помещений, ориентированных с запада на восток и соединяющихся между собой дверным проемом шириной немногим более метра, имевшим деревянный порог, о чем свидетельствуют остатки обуглившегося дерева, концами заделанного в стену. Размеры помещений 14,20 м (восток-запад) на 4,15 м. Стены жилища глинобитные, с прослойкой (на высоте 1,15 м) рваного камня толщиной 0,15 м до 0,20 м, положенного на глиняном растворе. Толщина стен 0,60—0,70 м.

Камера-помещение. Ее размеры 5,75 м (восток-запад), 4,15 м (северо-юг). От северной стены помещения сохранилась только часть ее в 1,50 м, высотой 0,60 м. Восточная стена является одновременно и пе-

регородкой всего жилища. Она сохранилась почти полностью. Ее высота 1,30—1,40 м, толщина 0,60 м. На высоте одного метра прослеживается прослойка из рваного камня. На стене с восточной стороны сохранились остатки глиняной обмазки толщиной в 0,05—0,07 м. В южной части стены на высоте 0,12 м от пола сохранился обуглившийся деревянный брусок толщиной 0,05 м. От северной стены сохранилась только центральная ее часть длиной в 1,35 м; на некоторых участках высота стены достигает 1,45 м с сохранившимися камнями. В западной части помещения, на расстоянии 4,50 м от восточной стены, в северном углу расположена овальной формы глиняная печь⁹ (рис. 3), ориентированная с севера на юг (печь № 1). Длина печи 1,40 м, ширина 1,10 м. В южной части печи — каменная обкладка, основание глинобитного свода. Камни поставлены на торец. Высота камней 0,15—0,20 м, на них сохранились следы действия огня. Верхний слой очень обожжен и покрыт слоем сажи 0,03 м. Печью пользовались длительное время, о чем свидетельствует неровный под и сохранившаяся многослойная глиняная обмазка, толщина которой достигает 0,18—0,20 м. Под обмазкой — слой из мелкой речной гальки и песка; ниже — забутовка глины в перемежку с обломками посуды, среди которых преобладают фрагменты амфор. При разборке печи обнаружено 54 обломка амфорных стенок и другой кухонной посуды. Этот слой составляет 0,40—0,50 м. Отсутствие дымохода свидетельствует о том, что печь топилась по-черному¹⁰. На глубине одного метра от пода печи мы обнаружили остатки кострища. Диаметр его 0,38 м, высота от уровня пола 0,15 м, толщина об-

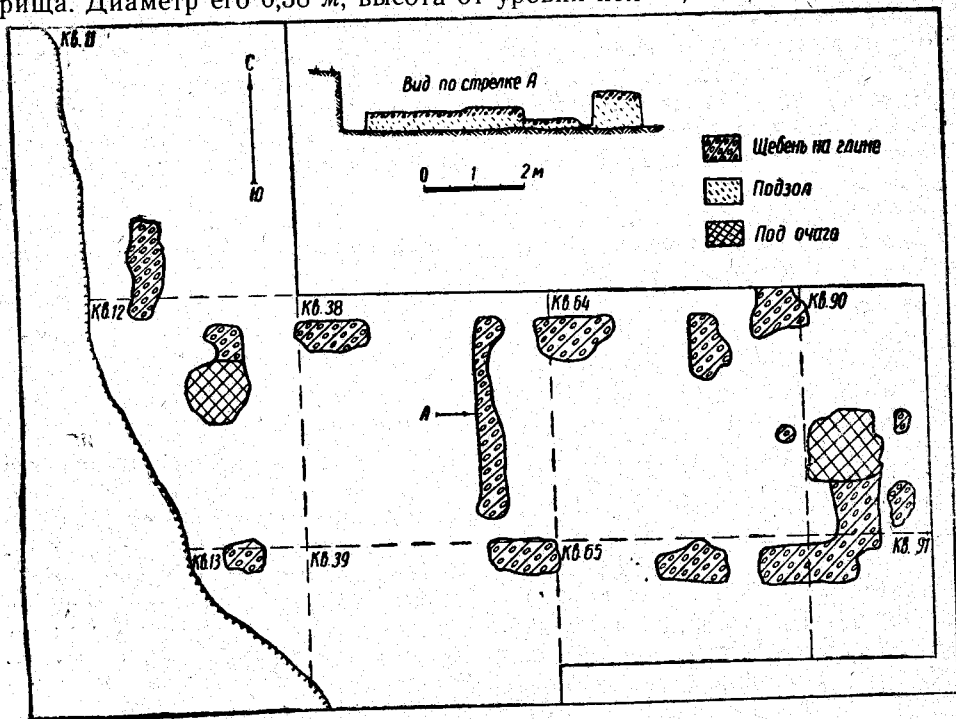


Рис. 2. Комплекс «А»

⁹ А. Г. Сальников. Здание «А» на поселении у с. Пивденное. КС ОГАМ за 1961 г., Одесса, 1963, стр. 22, рис. 2.
¹⁰ Б. Н. Граков. Каменское городище, МИА № 36, М., 1954, стр. 64.

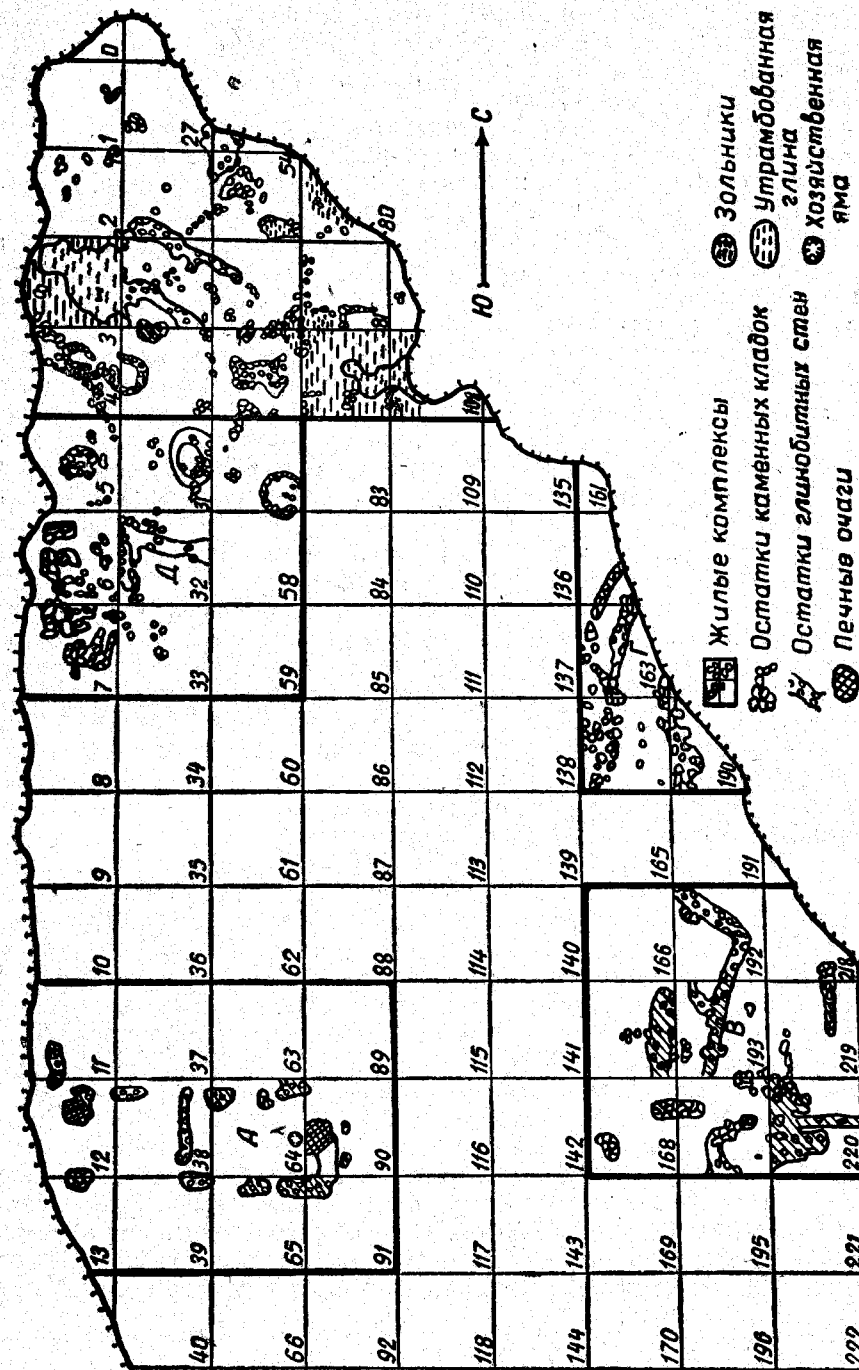


Рис. 3. План раскопок поселения у с. Пивденное (1960—1962)

ревшей подошвы 0,05 м. Глина подошвы кострища сильно утрамбована. Следует думать, что это был первый отопительный очаг жилища. Земля вокруг кострища на 1—1,20 м сильно утрамбована. Пол помещения глинобитный и в его западной части хорошо просматриваются следы неоднократной глиняной обмазки.

Камера помещения 2 — значительно больше первой, с которой она соединялась дверным проемом. Размеры помещения — 8,45 × 4,13 м. От стен сохранились только отдельные фрагменты. На расстоянии 0,75 м от восточной стены нам удалось раскрыть остатки печи¹¹, которая ориентирована с севера на юг (печь № 2). Длина печи 2,50 м, ширина — 1,50 м. С южной стороны она вплотную подходит к стене помещения. Именно в этом месте, как видно, был дымоход. Нижний под печи в северной части расположен на высоте 0,40 м, сохранившаяся его часть немногим более полуметра, затем ступенькой (высота 0,25 м) идет второй под, длиной 0,35 м. Оба пода хорошо обмазаны глиной. На них сохранились остатки сажи и золы. Небольшая ступенька высотой 0,70 м ведет в «коридор», обложенный с обеих сторон камнями, поставленными на ребро. Ширина его около 0,50 м, длина 1,40 м, высота 0,36—0,40 м. Сверху «коридор» был перекрыт плоскими камнями, о чем свидетельствуют остатки двух каменных плит. Остальные камни по-видимому были выбраны. Дно «коридора» обмазано глиной и покрыто сажой. Более того, в проходе сохранилось много золы, а камни несут на себе следы сильного воздействия огня. Разбор остатков печи свидетельствует о том, что для ее сооружения были использованы мелкий гравий и обломки амфор. На расстоянии немногим более метра от печи на запад открыта яма грушевидной формы. Ее размеры: диаметр в верхней части 0,68 м, диаметр основания 1,0 м, глубина 0,47 м. Пол ямы и ее стенки обмазаны глиной. Яма была заполнена золой, здесь обнаружено 35 обломков амфорных стенок, 12 амфорных ручек, обломки лепного сосуда с налепным валиком, несущим ногтевой орнамент (обломки сильно закончены), один обломок лощеного сосуда и две ракушки. Среди найденных амфорных ручек на одной сохранилось клеймо в виде «колеса»¹². Диаметр «колеса» 0,19 м. Клейма такого типа известны из раскопок Тире. В литературе эти клейма датируются концом IV в. до н. э. Яма предназначалась для зоны и отбросов.

Заполнение жилища «А» состояло из мелкозернистого черноземного грунта с большой примесью золы. В заполнении найдено большое количество костей домашних животных (около 100 экземпляров). В основном это кости мелкого рогатого скота. На глубине 0,50—0,60 м появляются отдельные обломки амфор и лепной сероглиняной посуды, а также большое количество мелкого камня-ракушечника. Все находки этих слоев сильно покрыты известковым налетом. С углублением на каждый штык количество находок увеличивалось. Наиболее насыщенным культурный слой оказался на глубине — 1,26—1,40 м. Здесь обнаружено около 4000 обломков амфор. Второе место занимают обломки лепной сероглиняной керамики, количество которых достигает 300 экземпляров. Обращает на себя внимание разнообразие форм и орнамен-

¹¹ А. Г. Сальников. Указ. соч., стр. 24, рис. 3.

¹² А. Г. Сальников. Торговые связи поселений на побережье Днестровского лимана, МАСП, вып. 4, Одесса, 1962, стр. 70, № 26, стр. 67, рис. 2, № 26, ТАТ, стр. 494, № 2155; Е. М. Штаерман. Керамические клейма из Тире. КСИИМК, вып. 36, 1951, № 247.

та лепной посуды. Обломков чернолаковой посуды обнаружено до 100 экземпляров. Среди находок 5 целых амфор, два целых лепных сероглиняных кухонных сосуда, один целый чернолаковый канфар.

Перейдем к рассмотрению отдельных наиболее важных находок посуды и орудий труда.

В юго-западной части первого помещения в 0,50 м от печи № 1, почти у обрыва, найдена целая амфора (рис. 4, 6), принадлежащая о. Фасосу. Высота амфоры 0,63 м, ручки прямые, высота ручек 0,25 м, горло имеет в диаметре 0,14 м, диаметр самой широкой части тулова 0,35 м. Клеймо на амфоре двустрочное с именем гончара Клефона. Точно такое же клеймо воспроизведено в корпусе фасосских клейм и датируется началом III в. до н. э.¹³ В обоих случаях эмблему можно объяснить только как «овальный предмет». Амфора заполнена остатками сильно перегнившего проса. Рядом с амфорой найден чернолаковый (целый) светильник (рис. 15, 5). На расстоянии 0,46 м на юго-восток от печи № 1 на глубине 1,30 м найден сероглиняный лепной кухонный сосуд с одной ручкой (рис. 18, 4). Рядом с этим сосудом найдено большое количество обломков лепной сероглиняной посуды. Все они сильно закопченные. Здесь же обнаружен обломок амфорного горла с английским клеймом¹⁴. В восточной части первого помещения у стены на глубине 1,50 м обнаружен чернолаковый канфар без ножки (рис. 14, 1). Рядом обломки трех аналогичных ему. Канфары датируются концом IV — началом III в. до н. э.

Второе помещение нашего жилища «А» дало более интересные материалы. На глубине 1,10 м в центральной его части открылся завал амфор, среди которого обнаружено 4 целые. Амфоры залежали на глубине 1,10—1,30 м. Под одной из амфор найден раздавленный чернолаковый килик. Две амфоры принадлежат о. Фасосу и датируются концом IV в. до н. э., одна — Гераклею Понтийской (рис. 5, 4). Четвертая амфора небольшого размера и аналогия ей нами не найдена. В этом же помещении найден целый сероглиняный лепной горшок (рис. 18, 6), а также два пряслица и 4 грузила (рис. 26, 11—14).

Рассмотренный нами комплекс — наземное сооружение. Основой его пола служила материковая глина, которая затем неоднократно подмазывалась, о чем свидетельствует сохранившаяся часть обмазки пола, в некоторых местах достигающая 0,05—0,07 м. Потолок и крыша были глинобитные, для прочности использовался камыш. При строительстве применялся рваный камень, а для дверных и оконных переплетов — дерево. С юго-запада к жилищу «А» примыкает большое зольное пятно, которое занимает площадь около 15 м², с северо-запада — небольшой, вымощенный рваным камнем дворик, от которого сохранилась небольшая часть. Глубина залегания вымостки дворика 1,20—1,28 м. На его территории обнаружено большое количество обломков амфорных стенок и другой посуды. На север, на расстоянии 0,80 м от стены жилища, на глубине 0,95 м, найдены раздавленный желтоглиняный лепной сосуд с двумя ручками (рис. 16, 5) и две амфорные ручки с фасосскими клеймами¹⁵.

Исследование материала говорит о том, что жилище существовало

¹³ А. Г. Сальников. Указ. соч., стр. 64, № 7, стр. 63, рис. 1, № 4; М. Мирчев. Амфорные печати от музея в Варна. Варна, 1958, стр. 9, рис. 1.

¹⁴ Там же. Стр. 69, № 20, рис. 20.

¹⁵ Там же. Указ. соч., стр. 65, № 8, рис. 1, 8; стр. 65 № 10, рис. 1, 10.

с конца IV и III вв. до н. э. В последних годах III в. до н. э. жилище погребено в результате пожара, о чем свидетельствуют обуглившиеся остатки дерева, остатки обожженной обмазки стен с выгоревшим камышом и большое количество сгоревшей соломы.

Комплекс «Б». Комплекс, состоящий из жилых помещений, находится в северо-западной части поселения и занимает территорию квадратов №№ 1, 2, 3, 4, 27, 28, 30, 54, 55, 56, 80, 81, 82, 107 и 108, общей площадью около 350 м². Этот участок заставил обратить на себя внимание еще весной 1960 г. при разведках. В северо-западном углу поселения, в срезе квадрата № 1, хорошо просматривались остатки очага. К сожалению, он сползает в овраг и не поддается исследованию. Тогда же здесь были найдены обломки рыбного блюда середины IV в. до н. э. Работы на этом участке продолжались в течение 1960—1962 гг. Строительные остатки комплекса сильно разрушены в результате смещения почвы (эта часть поселения сползает в сторону лимана) и рытья окопов, которые проходят через квадраты № 4, 29, 54 с юго-запада на северо-восток.

Несмотря на интенсивное разрушение северо-западной части поселения, удалось установить, что этот район был густо застроен в древности. Здесь открыты остатки помещений с печными очагами.

В квадратах № 1—2 сохранились только отдельные камни. На глубине 0,75 м, в 4 м от северной границы поселения и в 1,5 м от восточной границы квадратов открыты остатки каменной кладки, идущей под прямым углом. Камни поставлены на ребро. Внутренняя часть угла обращена на юго-восток. Сохранившаяся кладка имеет длину 0,63—0,66 м, высоту 0,33—0,40 м. На юг от остатков каменной кладки, на той же глубине, на расстоянии 1,27 м от нее, открыты остатки другой каменной кладки такого же типа, идущей с востока на запад. Высота сохранившейся части второй кладки 0,50 м. Толщина хорошо отесанных камней 0,18 м. Прием кладки, когда хорошо обработанные камни поставлены на ребро на материковой глине, часто применялся при строительстве на античных поселениях.

Наряду с большим количеством обломков амфор и сероглиняной лепной посуды на глубине 0,79 м с южной стороны кладки в квадрате № 1 найден обломок чернолакового канфара (II пол. IV в. до н. э. (рис. 13, 3). В 3 м от остатков кладки на запад был обнаружен разрушенный очаг, исследовать который, как уже отмечалось, не представилось возможности. В этом районе работы были продолжены до глубины 1,70 м. Культурный слой прослеживается до глубины 1,25—1,34 м, т. е. до основания остатков каменной кладки. С глубины 1,34—1,40 м идет плотная материковая глина. На юг от сохранившейся кладки на глубине 1,30 м встречено несколько отдельных небольших камней, лежащих без всякой системы. Далее на юг, на расстоянии 3 м, по всей площади квадрата идет лёссовое заполнение, в котором встречено большое количество амфорного боя и обломков лепных сосудов. Только в северо-восточном углу квадрата № 2 обнаружены лежащие в беспорядке мелкие камни на площади около одного квадратного метра. В соседнем, юго-западном, углу квадрата № 27, на глубине 1,20—1,30 м с востока на запад сохранилась кладка, сложенная из 4-х хорошо отесанных больших камней в два ряда. Эта кладка занимает площадь 1,50×0,80 м. На расстоянии 3 м от остатков каменной кладки на восток на глубине 1,10—1,25 м обнаружен завал мелких камней, протянувшийся с севера на юг на расстоянии 5 м и с запада на восток 2,15 м. В этом

районе найдена чернолаковая солонка. Далее на юг, на расстоянии 0,60 м, начинается завал глинобитной стены, имеющей в своем основании мелкий рваный камень, сложенный на глине. Это остатки северо-западного угла одного из помещений, открытого на этом участке. На юг от остатков этой кладки нами открыт очень разрушенный большой жилой комплекс, состоящий из 6 помещений.

Помещение № 1. Расположено в северо-западной части, занимает территорию квадрата № 28. Его размеры: ширина 3 м, длина около 4 м: северная часть его сильно разрушена.

Помещение № 2. Расположено на юго-восток от первого, от него хорошо сохранилась его южная стена, которая одновременно является и стеной соседнего помещения № 1. Длина сохранившейся части стены 9,30 м, толщина 0,50 м. В своем основании стена имеет мелкий рваный камень, положенный на глиняном растворе. Для забутовки использовался и мелкий гравий. Глинобитная часть стены начинается на уровне 0,50 м от пола. Высота сохранившейся части в некоторых местах достигает одного метра. Размеры этого помещения 6,20×4 м. Оно вытянуто с северо-запада на юго-восток. В помещении на глубине 1,35 м хорошо просматривается глиняная обмазка пола. На глубине 1,0 м у северной стенки помещения, на расстоянии 1,50 м от восточной, открыта обычная печь № 3. Ее размеры 2,45×1,40 м. Печь ориентирована с востока на запад. Устройство печи такое же, как и ранее описанной (тип печи № 1). У восточной стороны печи был открыт завал обломков амфор, среди которых одно горло херсонесской и одно горло фасосской амфоры, венчик фасосской амфоры, треугольный в сечении, ручка амфоры с колпачковой ножкой. Горло херсонесской амфоры имеет небольшой слегка нависающий венчик, диаметр горла 0,11 м, высота ручек 0,14 м. Горло фасосской амфоры с ручкой высотой 0,29 м, на которой отгиснуто прямоугольное клеймо. Клеймо трехстрочное, без эмблемы, датируется серединой IV в. до н. э.¹⁶

Помещение № 3. Расположено на юг от помещения № 1 и ориентировано с северо-востока на юго-запад. Его размеры 5×3 м. Южная стена очень мощная: толщина 0,65 м. Остатки стены появились здесь на глубине 0,72 м. Помещение двухкамерное, разделено небольшой глинобитной перегородкой. Одна камера размерами 1,50×3 м, вторая — 3,20×3 м; простенок глинобитный, имеет в основании мелкий камень. Между собой камеры сообщались дверью, от которой сохранился обуглившийся деревянный порог. В юго-западном углу большой камеры на глубине 1,09 м появилось скопление золы, а рядом с нею небольшая хозяйственная яма, также заполненная золой. Поскольку в камере не был обнаружен очаг, обычный для нашего поселения, можно предположить, что в данном случае его заменяла яма.

Большой интерес представляют находки из помещения № 3. Здесь найдено 4 грузила, одно из которых обнаружено на глубине 1,35 м на полу, у западной стены большой камеры, имеет граффито (рис. 26, 10). На глубине 0,82 м в первой камере найдена сероглиняная крышка диаметром 0,18 м, нижняя сторона сильно покрыта сажой. На глубине 1,05 м, на расстоянии 2,30 м от северной стены и на расстоянии 1,65 м от западной, встречен лежащий на боку обращенный на юго-запад сероглиняный сосуд. Высота его 0,15 м. При расчистке этого сосуда на глубине 1,15 м обнаружено дно (12×14 см) другого сероглиняного сосуда. Сле-

¹⁶ Е. М. Придик. Инвентарный каталог клейм эрмитажного собрания. 1917 г. стр. 48, № 268.

дует отметить, что здесь найдено более 250 обломков лепной посуды и 18 обломков чернолаковой, в том числе ножка от чернолакового канфара конца IV в. до н. э. Во второй камере, на глубине 1,30 м, встречена амфорная ручка с клеймом Синопы (рис. 12, 8), которое датируется серединой IV в. до н. э.

Помещение № 4. Расположено на юго-запад от помещения № 3 и имеет с последним смежную северо-восточную стену. Занимает территорию квадрата № 30. Кроме северной стены сохранилась и восточная, от которой остался фундамент из рваных камней и завал глинобитной части высотой 0,70—0,80 м. К сожалению, границы этого помещения установить не удалось, так как южнее и юго-восточнее этой стены строительных остатков не обнаружено. В северо-западном углу помещения, на расстоянии двух метров от северной стены, была открыта печь № 4, хорошей сохранности (тип печи № 1). Печь ориентирована с запада на восток. Ее размеры: длина (с запада на восток) 1,84 м, ширина (с севера на юг) 1,14 м, высота 0,80 м. Под печи разрушен. На расстоянии 1,05 м от печи (на юг) расположена хозяйственная яма, заполненная золой и обломками, в основном лепной сероглиняной посуды (рис. 19, 3—7). На северо-западе, на расстоянии 1,50 м от печи, на площади 2,50×3 м открыт завал камней, иногда в два, три камня. Камни небольших размеров — 0,25—0,40 м. Обследование завала показало, что камни входили в кладку каменного сооружения и сползли в северо-восточном направлении. С восточной стороны (кв. № 3) к помещению примыкает большой зольник. Ширина его восточной части 3,80 м, западной — около двух метров. Зольник представляет собой углубление неправильной формы в очень плотной глине. Заполнение углубления составляет зола с частыми включениями гальки. Зольник расположен на глубине 0,70 до 1,30 м, где начинается материковая глина. В заполнении обнаружено большое количество обломков амфор, лепной посуды, а также обилие костей домашних животных. На глубине 1,20 м, почти в центре зольника, найден целый череп свиньи размером 0,20×0,15 м. При выемке засыпки зольника в его западной части, примыкающей к стене помещения на глубине 1,35 м, открыто пятно обожженной глины.

Помещение № 5. На юг от зольника в юго-западном направлении полукругом идет каменная кладка. По внешней обращенной на восток стороне протяженность сохранившейся части каменной кладки 4,99 м, по внутренней — 3,47 м. Толщина кладки 0,69—0,75 м (утолщение на север). Камни сложены в 2—3 ряда; размер камней от 0,25 до 0,40 м. Нижний ряд камней хорошо уложен. Высота кладки от 0,50 до 0,70 м. Часть камней сползла внутрь помещения. Лицевая часть помещения хорошо прослеживается. К сожалению, остальная часть территории ушла в обрыв, и конкретно сказать что-либо о назначении этого сооружения в настоящее время трудно.

На глубине 1,30 м у внутренней части стены найден череп лошади, ориентированный с северо-запада на юго-восток, челюстью на юго-восток. Череп обложен камнями, длина его 0,33 м. Вокруг черепа находилось скопление обломков амфор. С северо-восточной стороны к черепу была приложена амфорная ручка. Лежал череп на глиняном полу. После зачистки под ним никаких находок не обнаружено.

Интересно отметить, что сооружение имело форму юрты, основание которой было выложено камнем. Диаметр помещения равнялся 5—5,50 м.

Помещение № 6. На восток от помещений № 3 и № 4 откры-

ты остатки строения, занимающего территорию квадратов № 55, 56, 81, 82, 107, 108 — всю восточную часть комплекса «Б». На западе этого строения сохранилась глинобитная стена, идущая с севера на юг на протяжении 6,50 м. Толщина стены 0,40—0,60 м. В ее основание положен рваный камень на глиняном растворе. На севере к ней примыкает небольшая часть стены (около 3,60 м), дающая возможность проследить только ее направление с северо-востока на юго-запад. В южной части, на протяжении 6,40 м сохранились отдельные завалы глинобитных стен. Такие же завалы сохранились на расстоянии 6 метров на восток от остатков западной хорошо сохранившейся стены. На расстоянии 6,60 м от западной стены на восток, в квадрате № 81, открыт угол небольшого помещения, о назначении которого сказать что-либо определенное нельзя. На расстоянии 7 м от западной стены на юго-восток начинается твердая глина без культурного слоя. На расстоянии 0,65 м от остатков каменной кладки в квадрате № 81 в северо-восточном направлении на глубине 1,10 м открылось зольное пятно размерами 1,70×1,50 м. Слой золы достигает 0,70 м, она перемешана с глиной и галькой. В этом заполнении обнаружено большое количество обломков амфор. Восточнее, на мысу, у обрыва, открыто скопление кусков глиняной обкладки. Как видно, это остатки разрушенного очага. На юг, на расстоянии 4 метров от этих остатков, открыт зольник. Его размеры в западной части 0,90 м, а в восточной части расширяются до 1,60 м. Длина зольника с запада на восток 5,20 м. Заполнение зольника — зола, перемешанная с галькой. В заполнении встречено большое количество обломков амфор и лепной посуды. Надо полагать, что в этой части комплекса находился дворик, прилегающий к помещению № 6, на территории которого было небольшое подсобное хозяйственное помещение и зольник для отбросов домашнего мусора и золы. Подтверждением нашей мысли может служить полное отсутствие обломков керамики на хорошо утрамбованном участке между восточной стеной помещения и зольником. Площадь двора составила около 30 м².

Вернемся к описанию сохранившихся строительных остатков помещения № 6. Это помещение было разделено на две самостоятельные смежные камеры, о чем свидетельствует наличие двух очагов. Первый очаг (печь № 5) расположен на расстоянии 1,20 м на запад от восточной стены помещения и на расстоянии 2 м от южной стены. От очага сохранился под, глиняная забутовка с обрушившимся глиняным сводом. Размеры печи 1,60×0,80 м, печь ориентирована с востока на запад. Устройство ее обычное. Вокруг печи обнаружено большое скопление камней и обломков посуды. На глубине 0,95 м, на расстоянии 0,42 м к северу, обнаружен лепной сосуд (рис. 18, 2) и почти целая амфора (рис. 7, 5). Оба сосуда ориентированы с северо-запада на юго-восток. Под амфорой лежало пряслице (рис. 26, 7). На запад, на расстоянии 1,30 м от печи, найден обломок зернотерки. На глубине 0,80 м, на восток от печи на расстоянии 0,90 м, лежал большой камень (0,60×0,40 м). Под ним оказался обломок лепного сосуда, который накрывал сосуд, обращенный горлом на запад (рис. 16, 7). Второй очаг (печь № 6) примыкал к восточной стене и находился на расстоянии около 1 метра севернее первого; он сильно разрушен. Этот очаг имел форму круга, слегка вытянутого с запада на восток. Диаметр его 0,75 м. Рядом с ним найдены куски шлака. Здесь же обнаружены обломки чернолаковых канфаров. Особый интерес представляет фрагмент венчика точкостенного канфара, украшенного ветвью плюща (рис. 13, 4), и два фрагмента канфаров с канне-

люрами (рис. 13, 7 и 8). На расстоянии 2,30 м от очага на запад, на глубине 0,97 м появилось значительное скопление обломков амфор (рис. 8, 10).

Подведем некоторые итоги исследований комплекса «Б». Комплекс «Б» представляет собой остатки семи, а может, и девяти самостоятельных наземных жилых построек. Это улица, строения которой ориентированы с востока на запад. Все они прямоугольные. Исключение составляют остатки юртообразного сооружения, расположенного на западе комплекса. Размеры помещений 5×3,50 м. Фундаменты домов складывались из каменных плит, иногда хорошо обработанных, поставленных на ребро. Размеры камней, употребляемых для фундаментов, колеблются от 0,30×0,50 м до 0,50×0,70 м. Затем шел рваный камень на глиняном растворе, для чего употреблялись камни размерами — 0,15—0,20 м, не имеющие определенной формы. Камень применялся до высоты 0,60—1 м, затем шли глинобитные стены, реже применялись сырцовые кирпичи. Кровлей служил камыш, часто плотно обмазанный глиной. Камыш применялся и для внутренних перегородок. В каждом жилом помещении сооружался очаг. Глиняные очаги, встреченные на комплексе «Б», несколько превышают квадратный метр. Они имеют продолговато-овальную форму — 0,75×0,50 м. Слой глины толщиной в 0,10—0,12 м всегда сильно пропален и покрыт черной копотью. Под глиной песок, часто с большой примесью гальки, ниже шла забутовка из глины и обломков амфор. Аналогичные очаги встречаются и при раскопках Каменского городища на Днепре¹⁷. За стенами каждого дома располагался зольник, иногда достигающий больших размеров (3×2,50 м). В качестве строительных материалов применялись камни, глина, камыш и обломки амфор, которые чаще всего использовались для вымостки дворов и при забутовке печных очагов.

Строительные приемы, встреченные при раскопках комплекса «Б», находят себе аналогию на Каменском городище на Днепре¹⁸ и при раскопках Любимовского городища на Херсонщине¹⁹.

Комплекс хорошо датируется находками амфорных ручек с клеймами и обломками чернолаковых канфар. Его существование относится к 60 гг. IV в.—30 гг. III в. до н. э. В конце III века до н. э. жизнь на комплексе прекращается в результате большого пожара, о чем свидетельствуют обвалившиеся стены, остатки обгоревшего дерева и большое количество фрагментов амфор. На глубине 0,60 м появились остатки обгоревшего дерева и большое количество оставленной хозяйственной утвари.

Комплекс «В». Комплекс «В» включает территорию квадратов № 166, 167, 168, 192, 193, 194, 218, 219 и 220. Работы на этом комплексе проводились в 1960—1962 гг. Начиная работы на этом участке, мы ставили перед собой задачу исследовать центральную часть поселения, которая в настоящее время возвышается на 0,48 м от нулевой точки.

Первый штык на всей территории составил 0,17—0,19 м. Находки появились на глубине 0,15 м. В верхних слоях было обнаружено большое количество фрагментов амфор. На глубине 0,60 м появились остатки строений — мелкий рваный камень и завалы глинобитных стен. Работами на этом участке открыто два помещения.

¹⁷ Н. Граков. Указ., соч., стр. 64.

¹⁸ Там же, стр. 61—63.

¹⁹ Фабрициус. Любимівське городище (розкопування 1926, 1927, 1929), отдельный оттиск, стр. 113—118.

Помещение № 1. Расположено в западной части участка. Его размеры 2,50×6 м. Ориентировано с юга на север. От этого помещения лучше других сохранилась восточная стена, имеющая в своем основании хорошо обработанные камни, затем шли сырцовые кирпичи. Толщина стены достигала 1 м. Западная стена этого помещения сползла. Северо-восточный угол был отгорожен полукругом, выложенным из камня; диаметр загородки 1,10 м. Южная и северная стены, также сложенные из сырцовых кирпичей, сохранились плохо.

В отличие от помещений комплекса «Б» количество керамики, найденной в помещении № 1 комплекса «В», незначительное. В центре помещения, на глубине 0,90 м, был обнаружен большой раздавленный красноглиняный сосуд, который собрался почти полностью. Его размеры: диаметр дна 0,225 м, венчика — 0,55 м, высота 0,77 м, толщина стен 0,04 м²⁰.

В этом помещении найдено 293 фрагмента амфорных стенок, 9 фрагментов амфорных ножек, фрагмент чернолакового канфара, нижняя часть другого сосуда и три невыразительных чернолаковых фрагмента. Здесь же обнаружен обломок (0,22 м) зернотерки. На северо-запад от помещения открыт завал мелких камней, занимающий площадь 2 м². Камни несут на себе следы действия огня.

Помещение № 2. Расположено на восток от первого помещения, ориентировано с запада на восток. От помещения сохранилась только часть западной и южной стен. Сказать что-либо о размерах этого помещения трудно: оно сильно разрушено и проследить его границы не удалось. Толщина западной стены 0,90 м, длина с севера на юг 2,38 м; расположена она на расстоянии 3 м на восток от помещения № 1, сложена из хорошо обработанных камней. На юге, под прямым углом к ней, с запада на восток идет глинобитная стена, сооруженная из глины с примесью мелкого рваного камня. Толщина стены около 1 м, длина сохранившейся части 3 м. Инвентарь из помещения свидетельствует о том, что оно, как и первое, не являлось жилым. Здесь найдено немногим более 180 фрагментов амфор, венчик чернолакового сосуда и две амфорные ручки с клеймами. У западной стены, у ее северной части, обнаружена раздавленная фасосская амфора конца IV в. до н. э. Но самой замечательной находкой явилась обнаруженная на глубине 1,32 м медная монета Тиры середины IV в. до н. э.²¹

На юг и юго-запад от помещения № 2 находится вымощенный мелким камнем дворик площадью около 2 м². На север от помещений открыто большое скопление камней различных размеров. Назначение этого завала определить не удалось. В помещениях комплекса «В» печей не обнаружено.

Комплекс «Г». Включает в себя территорию квадратов № 101, 162, 163, 164 и 190. Комплекс интересен тем, что находится на самом обрыве к лиману. Его исследования показали, что значительная часть поселения сползла в обрыв и что именно в северо-западной части поселения было густо заселено.

В этом комплексе, на расстоянии 2 м от южной границы квадратов, открыты остатки стены «А» жилого помещения, идущей с востока на запад под углом 30°. Длина открытой части стены 10 м, толщина около 1 м.

²⁰ А. Г. Сальников. Раскопки поселения IV—II вв. до н. э. у с. Пивденное в 1960 г. КС ОГАМ за 1960 г., Одесса, 1961, стр. 51 (рис. 2, 2).

²¹ А. А. Ашрафиан. Тирасская монета из с. Пивденное. КС ОГАМ за 1961 г. «Одесса, 1963, стр. 99—101.

Стена глинобитная, основанием ее служит фундамент из рваного мелко-го камня, сложенного на глиняном растворе. На север от этой стены открыта другая, идущая параллельно этой, также глинобитная стена «Б», от которой сохранилась часть длиной 7 м. Между стенами шла улица, вымосткой которой служили фрагменты амфорных стенок и мелкие камни. Никаких других находок в этом районе не обнаружено. Ширина улицы 3 м, длина открытой части 12 м.

Стена «Б» является стеной разрушенного жилого помещения, в котором открыта печь (печь № 7) знакомой нам уже формы. Печь расположена на расстоянии двух метров на север от стены «Б». Между печью и стеной большое скопление мелких камней.

Судить о размерах жилища трудно, так как большая часть его разрушена.

На юг от стены «А» открыты остатки двух стен, идущих под прямыми углами на юг. Расстояние между ними 3 м. Сказать что-либо о помещениях, уходящих на юг, нельзя, ибо открытая нами территория в этом районе недостаточная и большая часть помещений не раскрыта.

Комплекс «Д». Занимает территорию квадратов № 5, 6, 7, 31, 32, 33 и 57. На западе граница его проходит по обрыву. Обращает внимание большое скопление камней в западной части комплекса (кв. № 5), откуда мы и начинаем его описание. В центре квадрата № 5, на глубине 0,65—0,68 м, найдена большая группа фрагментов амфор, лепных сосудов и четыре обломка чернолаковых канфаров. В этом же районе обнаружены зольные пятна. На глубине 0,75 м найден обломок черепицы. На той же глубине, на расстоянии 1,60 м от северной границы квадрата, появилось скопление камней разных размеров (0,20×0,30 м; 0,40×0,50 м). Площадь каменного завала несколько превышает 4,20 м². Разбор его не дал возможности выяснить назначение камней. На глубине 1,45 м, на месте завала на материковой глине в кругу диаметром 1,30 м лежали 4 хорошо обработанных камня размерами 0,06×0,20 м.

В северо-восточном углу квадрата открыты остатки каменной кладки, идущей по направлению с юга на север протяженностью 1,30 м, однако и эту кладку ни к чему привязать не удастся. Находки в основном встречены на северо-запад от завала камней. Особенно интересно отметить находку херсонесской амфорной ручки с многограммным клеймом²³. С глубины 1,03 до 1,30 м идет лёс совершенно без находок (исключение составляет указанный выше круг с четырьмя камнями). На восток от завала (кв. № 5), на расстоянии 5,20 м, в северо-восточном углу квадрата № 31 открыта полуземлянка овальной формы. Ее размеры 3,10×2,60 м (юг-север). Часть землянки, уходящая в материковую глину, составляет 1,20 м. Установить высоту наземной части не удалось. Заполнение этого помещения составляет рыхлый подзолистый грунт. При зачистке найдено 35 кусков сильно обгоревшей глиняной обмазки со следами камыша и соломы. В юго-восточном углу полуземлянки на полу открыто большое количество камней. Среди находок землянки следует отметить сероглиняный светильник (рис. 25, 3), нижнюю часть чернолакового кубка, фрагмент амфорной ручки с клеймом (рис. 12, 9), ножку канфара с граффито ВО и сероглиняную лепную солонку (рис. 18, 3). Необычной для поселения явилась находка бронзового трехгранного наконечника стрелки (рис. 27, 7). У западного борта полуземлянки найдено 65 экземпляров костей домашних животных. Не-

²³ А. Г. Сальников. Торговые связи... Стр. 68, № 15, рис. 2, 15.

смотря на полное отсутствие строительных остатков, на запад от землянки встречено большое количество обломков греческих амфор и лепной посуды. На восток, на расстоянии 3,20 м от полуземлянки, в юго-восточном углу квадрата № 57, на глубине 1,12 м, открыто круглое зольное пятно диаметром 1,70 м, которое при расчистке оказалось устьем ямы. Устье ямы выложено мелкими камнями (изредка встречаются и камни больших размеров), ширина каменной обкладки 0,20—0,28 м, высота 0,60 м. В центре ямы находилось два камня небольших размеров. Яма заполнена лёсом, перемешанным с золой, обломки амфор и сильно закопченных фрагментов лепной кухонной посуды. К северо-западу от ямы, на площади более 25 м², идет глинистый грунт с небольшим количеством амфорных обломков.

В западной части комплекса на территории квадрата № 6 и частично квадрата № 32 открыто большое жилое помещение, от которого сохранились глинобитные стены и фундаменты. Размеры помещения 4×3 м (север—юг). От северной стены сохранилась часть длиной 1,60 м. Стена возведена из глины с примесью мелкокого камня, в основании 0,25—0,40 м положен мелкий рваный известняк на глиняном растворе. Высота стены 0,90—1,0 м. Лучше сохранилась восточная стена, которая идет с севера на юг под углом 30°. Ее длина 5 метров. В основании стены — хорошо обработанные камни больших размеров, иногда сложенные в 3—4 ряда. Ширина каменной кладки 0,60 м. Пересекаясь с северной стеной помещения под прямым углом, она на 0,60 м уходит к северу, являясь, как видно частью смежного помещения. В ее основании лежал фундамент из рваного камня средней величины на глиняном растворе. Ширина стены у основания 0,40 м, высота сохранившейся ее части 0,90—0,80 м, от западной стены осталось только основание из рваного камня длиной 1,80 м. В юго-западном углу помещения большое скопление камней, назначение которых объяснить трудно. В центре помещения к восточной стене примыкают остатки сильно разрушенного очага. Стены помещения на 0,20 м углублены в материк. Пол помещения глинобитный, сильно поврежденный. Среди находок в помещении преобладают фрагменты амфор, их найдено 549 экземпляров. Фрагментов сероглиняных лепных сосудов обнаружено 35 экземпляров (рис. 20, 6, 7). Здесь же найдено миниатюрное биконическое пряслице (рис. 26, 7) и грузило из стенки амфоры (рис. 26, 9). На глубине 1,17 м у восточной стены обнаружено два обломка зернотерки: один размером 0,21 м, другой — 0,12 м. К южной стене помещения примыкает завал больших, иногда хорошо обработанных камней, занимающий площадь 10,50 м². В этом завале удалось проследить направление только одной каменной кладки, идущей под прямым углом к южной стене. Ее длина 1,70 м. У стены, на глубине 1,30 м, найдена амфорная ручка с клеймом о. Фасоса²⁴. Клейма такого типа относятся к началу III в. до н. э.²⁴. Камни из завала сильно обгоревшие. При разборке завала обнаружено большое количество амфорных обломков. На глубине 1,60 м начинается материк. На юг от завала камней, на расстоянии 0,50 м, встречены остатки другого завала, но меньших размеров (1,20×1,20 м). Можно предположить, что это остатки юго-восточного угла соседнего помещения. Юго-западнее этих завалов строительных остатков не отмечено, грунт лёсовый, количество находок незначительное.

²³ А. Г. Сальников. Торговые связи... Стр. 64, № 2, рис. 1, 23.

²⁴ ТАТ. Стр. 140—145, № 318—412.

Для полноты описаний комплекса «Д» остановимся на квадратах № 32 и № 33, расположенных на восток от описанных выше остатков и на юг от полуземлянки, расположенной в квадрате № 31. В центре квадрата № 32, на глубине 0,85—1,0 м, с востока на запад, шириной около одного метра и высотой 0,80—0,85 м, идут напластования чередующихся слоев глины и золы.

По обе стороны этого напластования культурный слой обильно насыщен находками. Это фрагменты амфор и чернолаковой посуды, отдельные обломки лепной керамики. Здесь же найдена амфорная ручка с фасосским клеймом (рис. 10, 9) и обломок амфорного горла с английским клеймом (рис. 11, 2). Чернолаковая посуда представлена обломками доньшка скифоса и обломком горлышка чернолакового лекифа. Глубина залегания культурного слоя в этом районе составляет 1,78 м. На юг от зафиксированного нами напластования количество находок с глубины 0,90 м уменьшается, грунт твердый — глина. На глубине 0,75—0,80 м редко встречались отдельные мелкие камни, сильно покрытые известковым налетом. Надо полагать, что здесь было большое жилое помещение, существовавшее в IV—III вв. до н. э. Об этом свидетельствуют амфорные клейма. Однако вследствие рытья окопов в годы Великой Отечественной войны этот район сильно поврежден, и восстановить древнее жилище не удалось.

ИМПОРТНАЯ АНТИЧНАЯ КЕРАМИКА И КЕРАМИКА МЕСТНОЙ РАБОТЫ

В 1960—1962 гг. на поселении найдено большое количество как импортной античной керамики, так и лепной керамики местного производства. Это греческие амфоры, лепная сероглиняная посуда, а также сероглиняная и красноглиняная импортная посуда, сделанная на гончарном круге. Разнообразие форм керамики свидетельствует об интенсивной жизни на поселении, о широких экономических связях его с античным миром.

За три сезона работ здесь найдено около 60 000 фрагментов разнообразной посуды. В результате разбора полученного материала удалось полностью или частично реставрировать около 50 экземпляров разнообразных вещей домашнего обихода и посуды для хранения продуктов. По количеству находок первое место принадлежит греческим амфорам различных центров. Однако мы принимаем во внимание для учета только количество амфорных ножек и ручек. Из этого расчета этот вид керамики составляет 30% к общему числу находок. На втором месте здесь лепная кухонная посуда местного производства, составляющая около 50%. Третье место занимает чернолаковая античная керамика — 12%. Последнее место принадлежит импортной посуде, сделанной на гончарном круге, но без употребления черного лака. Импортная античная керамика представлена на поселении греческими амфорами, чернолаковой посудой, сероглиняной и красноглиняной простой посудой, сделанной на гончарном круге. Среди последней группы керамики встречается и лощеная. Местная лепная посуда широко представлена кухонной посудой, сосудами для хранения сельскохозяйственных продуктов, а также миниатюрными сосудиками, сделанными очень небрежно. Назначение последних в науке до сего времени не определено²⁵.

²⁵ А. И. Мелюкова. Исследование гетских памятников в степном Поднестровье. КСИА, вып. 94, 1963, стр. 66.

Местная лепная посуда, найденная на поселении, разделяется на два типа — гетскую и скифоидную. Первая преобладает.

| амфоры | Импортная керамика | | Местная керамика | |
|-------------------------------|--------------------|--|------------------|------------|
| | чернолаковая | гончарная простая сероглиняная красноглиняная | гетская | скифоидная |
| 47723 (2000) ²⁶ | 490 | 198 103 | 2500 | 1400 |

Еще раз обращаем внимание на то, что наиболее богаты находками слои, залегающие в пределах глубины 0,80—1,35 м, причем это относится ко всем видам керамики в одинаковой степени.

АМФОРЫ, НАЙДЕННЫЕ НА ПОСЕЛЕНИИ

Наиболее многочисленным материалом, встречающимся на поселении, являются широко известные в Северном Причерноморье греческие амфоры²⁷. За период работ найдено 47 723 фрагмента амфор различных греческих центров, среди них 14 целых или почти целых сосудов. Среди амфорных находок особый интерес представляют 108 экземпляров ручек и горл амфор, несущих на себе клейма. Однако об интенсивном завозе греческих амфор на поселение можно судить по находкам амфорных ручек и ножек. Несмотря на то, что нами раскопано не более десятой части поселения, количество найденных ножек и ручек составляет соответственно 797 и 2452. Обломки амфор встречаются на протяжении всего культурного слоя. Интенсивность насыщенности культурного слоя фрагментами амфор распределяется следующим образом:

| Глубина (в м) | 0,38— 0,57 | 0,57— 0,75 | 0,75— 0,94 | 0,94— 1,14 | 1,14— 1,33 | 1,33— 1,55 | 1,55— 1,75 |
|------------------------------------|---------------|---------------|---------------|---------------|---------------|---------------|---------------|
| % к общему числу находок | 3,5 | 11,5 | 30,0 | 25,2 | 12,5 | 5,0 | 3,0 |

Как видно из приведенной таблицы, наиболее насыщенным является слой с глубины 0,75 м до глубины 1,14 м. Находки 14 целых амфор приходятся на эту же глубину (все целые амфоры обнаружены в границах 3—4 штыка).

Очень часто при раскопках поселения встречались раздавленные амфоры, реставрировать которые не удалось. Как указывалось выше, на поселении найдено 108 экземпляров амфорных фрагментов, несущих на себе клейма, в том числе две целые амфоры: одна фасосская, с клеймом на ручке (рис. 4, 6); вторая — гераклейская, клеймо английское на горле (рис. 5, 4)²⁸. Найденные клейма распределяются по центрам следующим образом:

²⁶ По ручкам и ножкам мы считаем особей.

²⁷ Э. А. Гансова. Керамическая тара из городища у с. Пивденное. КС ОГАМ за 1961 г., Одесса, 1963, стр. 93—97.

²⁸ А. Г. Сальников. Из истории торговых связей древних поселений на побережье Днестровского лимана с Грецией, МАСП, вып. 4, 1962, стр. 61—72.

| | | |
|------------------------------|----|-------------|
| Фасосские | 33 | экземпляра |
| Гераклейские (энглифические) | 24 | экземпляра |
| Синопские | 15 | экземпляров |
| Херсонесские | 6 | экземпляров |
| «Колесные» | 8 | экземпляров |
| Неизвестных центров | 8 | экземпляров |
| Не подлежат определению | 14 | экземпляров |

Как видно из приведенных выше данных, среди найденных клейменных амфор преобладают амфоры из о. Фасос и Гераклеи Понтийской (энглифические). Наиболее ранние из найденных на поселении — клейма, принадлежащие Херсонесу с именем астинома Геродота. Эти клейма относятся к I хронологической группе и могут датироваться серединой IV в. до н. э.²⁹ Клейма, принадлежащие о. Фасосу, представлены хорошо известными в литературе образцами: это прямоугольное клеймо на ручке амфоры с эмблемой и двухстрочной легендой. Клейма этого типа датируются III в. до н. э. (рис. 10). Однако обращает на себя внимание разнообразие эмблем и имен греческих мастеров, встречающихся на найденных клеймах. Среди эмблем на фасосских клеймах из с. Пивденного мы встречаем сосуды, плод граната, маску Горгоны, гроздь винограда, круглый щит, птицу, секиру и другие. На клеймах встречены имена фабрикантов Алкимоса, Клеофона, Аристофана, Тимокла, Дейнопы и других. Очень редки клейма, принадлежащие одним и тем же фабрикантам.

Энглифические клейма, которые принято в литературе относить к Гераклее Понтийской, представлены в нашей коллекции 24 экземплярами. Все они относятся ко II группе по Б. Н. Гракову и датируются концом IV—III вв. до н. э. (рис. 11). Значительный процент среди найденных на поселении клейм составляют клейма неизвестных центров и в первую очередь клейма в виде колеса со стоящими между спицами буквами³⁰. Клейма такого типа широко распространены в Северном Причерноморье, в том числе в Тире, в Истрии и на городище у с. Роксолапы и датируются концом IV—III вв. до н. э.

Таким образом, клейменная тара, найденная на поселении, укладывается в рамки середины IV—III вв. до н. э. и свидетельствует о связях поселения с Фасосом, Гераклеей, Синопой (рис. 12) и с Херсонесом³¹. Весьма важным для освещения экономической жизни поселения является изучение полученного амфорного материала (не клейменного). Как указывалось выше, фрагменты греческих амфор, найденные при раскопках поселения у с. Пивденное, составляют основную массу находок. Наше внимание при изучении амфор привлекли фрагменты ножек, которые дают возможность в какой-то степени установить, из каких центров поступали амфоры в Поднепрестровье.

Всего при раскопках на поселении учтено 797 амфорных ножек, 568 экземпляров из которых удалось определить:

| | | |
|--------------|-----|-------------|
| Фасосские | 198 | экземпляров |
| Гераклейские | 127 | экземпляров |
| Синопские | 85 | экземпляров |
| Херсонесские | 35 | экземпляров |

²⁹ Там же. Стр. 66, рис. 2, 13—14.

³⁰ Там же. Стр. 67, рис. 2, 24, 25, 26.

³¹ Там же. Стр. 66, 68 № 13—15.

| | | |
|---------------------------------|----|-------------|
| Протофасосские | 15 | экземпляров |
| С рюмкообразной ножкой | 27 | экземпляров |
| С ножкой в виде высокого подона | 13 | экземпляров |
| Типа Солоха | 25 | экземпляров |
| Типа Усть-Лабинских | 8 | экземпляров |
| Пантикапейские | 10 | экземпляров |
| С колпачковыми ножками | 15 | экземпляров |

Принадлежность остальных экземпляров ножек нам, к сожалению, установить не удалось. Наиболее ранний и многочисленный тип встреченных на поселении амфор относится к фасосским, которые ввозились сюда в середине IV—III вв. до н. э. Фасос представлен почти всеми известными типами амфор IV—III вв. до н. э.

Амфоры биконической формы (IV в. до н. э.)³² встречены на поселении в виде фрагментов ножек (рис. 4, 1), другой тип биконических амфор, с более вытянутым туловом, веретенообразной формы (рис. 4, 2), И. Б. Зеест датирует концом III — началом II вв. до н. э.³³ Более широко представлены на поселении фасосские амфоры с коническим корпусом³⁴, которые И. Б. Зеест датирует III в. до н. э. В нашей коллекции данный тип, наряду с большим количеством отдельных фрагментов, представлен двумя целыми амфорами и двумя экземплярами нижней части (рис. 4, 6). Размеры целого экземпляра: высота — 0,6 м, высота горла — 0,2 м, высота ручек — 0,19 м, наибольший диаметр — 0,365.

Два других фрагмента нижней части конической фасосской амфоры найдены на глубине 0,45—0,56 м. Глина фрагментов характерна для Фасоса, розоватая, с многочисленными блестками слюды. Первый фрагмент имеет ножку высотой 0,06 м, диаметром 0,06 м с неглубокой ямочкой с мягкими переходами (рис. 4, 3).

Второй фрагмент, высотой 0,38 м, имеет ножку с подчеркивающим изгибом в нижней части; высота ножки 0,055 м, диаметр 0,055 м. Углубление в нижней части ножки неглубокое.

Наконец, при раскопках найдено большое количество фрагментов фасосских амфор с яйцевидным корпусом на низкой цилиндрической ножке (рис. 4, 4). Этот тип амфор датируется III в. до н. э.³⁵ Такое преобладание и разнообразие на поселении у с. Пивденное тары из о. Фасос, как видно, связано с расцветом жизни на поселении в период интенсивных экономических связей Фасоса с Северным Причерноморьем, когда фасосский импорт занимал ведущее место в торговле с греческими городами в Северном Причерноморье.

На втором месте по количеству найденных на поселении амфор стоит Гераклея Понтийская. Она представлена одной целой амфорой с энглифическим клеймом на горле (рис. 5, 4) и фрагментами амфорных ножек (рис. 5, 1—3). Амфора с клеймом³⁶ найдена на глубине 0,56 м. Ее размеры: высота — 0,565 м, диаметр в плечах — 0,24 м, вы-

³² И. Б. Зеест. Керамическая тара Боспора. МИА 83, стр. 85, т. VIII—IX, 20, е. з.

³³ Там же. Стр. 86, т. IX, 20 и, к.

³⁴ Там же. Стр. 87, т. IX, 2а.

³⁵ Там же. Стр. 87, т. IX, 22.

³⁶ Э. А. Гансова. Указ. соч., стр. 94; А. Г. Сальников. Указ. соч., стр. 68, № 17.

сота горла — 0,2 м, размеры горла — 0,09 × 0,095 м, высота ручки — 0,245 м.

Гераклейский импорт поступал на поселение с середины IV в. до н. э. и на протяжении всего III в. до н. э. Об этом свидетельствуют находки всех типов гераклейских амфор.

Торговые отношения Северо-Западного Причерноморья с Синопой относятся к более раннему периоду, чем с Гераклеей, — к началу IV в. до н. э. и были весьма интенсивными. Обращает на себя внимание находка на нашем поселении двух очень редко встречающихся экземпляров синопских клейм I группы фабриканта Архентомена при астиноме Аполлодоре (рис. 12, 1, 8). Б. Н. Граков относит такие клейма к подгруппе А первой своей группы, т. е. к началу клеймения в Синопе (середина IV в. до н. э.). Е. М. Придику были известны четыре экземпляра таких клейм: по одному найдено в Мирмекии, в Херсонесе и Керчи.

Второй важной находкой из Синопой на поселении у с. Пивденное является целая амфора (рис. 6, 6), обнаруженная на глубине 0,65 м (находки целых синопских амфор при раскопках — явление редкое). Наша амфора имеет высоту 0,52 м, диаметр — 0,255 м, высота горла — 0,18 м, диаметр горла 0,105 м, высота ручек — 0,225 м. Ножка у амфоры отбита. Данный экземпляр аналогичный опубликованному И. Б. Зеест из Феодосии и датирован ею IV—III вв. до н. э.³⁷ Остальные амфоры Синопой представлены экземплярами фрагментов ножек или нижней части амфоры. Все они укладываются в границах IV—III вв. до н. э.³⁸ (рис. 6, 2—5).

Среди привозной тары на поселении у села Пивденное выделяется группа амфор Херсонеса, тесные торговые связи которого можно наблюдать в IV—III вв. до н. э. с городищами на Днестровском лимане³⁹. В IV—III вв. до н. э. наиболее распространены амфоры этого центра округлой формы на маленькой цилиндрической ножке и амфоры с яйцевидным туловом на низкой массивной ножке.

В нашей коллекции херсонесская тара представлена одной почти целой амфорой (рис. 7, 5) и 35 фрагментами амфорных ножек (рис. 7, 1—4). Целая амфора имеет высоту 0,40 м, диаметр в плечах 0,225 м, ножка с небольшим углублением; диаметр ножки — 0,45 м, высота — 0,02 м. Эта амфора может быть отнесена к I типу херсонесских амфор и датируется концом IV—III вв. до н. э.⁴⁰

Среди находок на поселении встречаются обломки амфор неизвестного происхождения. На основании характера глины они могут быть только предположительно отнесены к изделиям малоазийских или боспорских центров. Один из них экспортировал вино или масло в амфорах с рюмкообразной ножкой (рис. 8, 1). Форма ножки напоминает фасосские, но шире, чем у фасосских. Амфоры такого типа часто встречаются при раскопках на Боспоре и были найдены в Мелитопольском кургане⁴¹, датируются IV—III вв. до н. э.

Значительное место среди найденных фрагментов занимают амфорные ножки типов Солохи I и Усть-Лабинской (рис. 8, 2—8).

³⁷ И. Б. Зеест. Указ. соч., т. XIII, № 26; Э. А. Гансова. Указ. соч., стр. 96.

³⁸ Э. А. Гансова. Указ. соч., стр. 90—91.

³⁹ А. И. Фурманская. Античный город Тира. Сб. Античный город, М. 1963, стр. 44.

⁴⁰ Р. Д. Ахмеров. Амфоры древнегреческого Херсонеса. ВДИ, 1947, № 1, стр. 170—171.

⁴¹ А. И. Тереножкин. Скифский курган в г. Мелитополе. КСИИ, 5, М., 1955, стр. 33.

Таким образом, импорт на берега Днестровского лимана в IV—III вв. до н. э. из центров, производящих амфоры Солохи I и Усть-Лабинской, не уступал херсонесскому.

Среди массового амфорного материала обращают на себя внимание фрагменты грубых красноглиняных сосудов (обломки стенок, ручек, ножек), которые И. Б. Зеест считает тарой пантикапейского производства (рис. 8, 9, 10). На поселении в квадрате № 65 на глубине 0,7 м были найдены фрагменты такой амфоры, которую нам удалось реставрировать (рис. 8, 11). Размеры реставрированного сосуда: высота — 0,62 м, диаметр — 0,29 м, высота горла — 0,165 м, высота ручек — 0,16 м. Несмотря на то, что при раскопках поселения у с. Пивденное найдено пока всего 10 экземпляров ножек амфоры этого центра, значительное количество других фрагментов свидетельствует о том, что, по-видимому, пантикапейский импорт занимал, в особенности в III в. до н. э., в Северо-Западном Причерноморье значительное место.

Среди привозной амфорной тары IV—III вв. до н. э., встречающейся при раскопках поселения, можно отметить еще амфоры с «колпачковыми» ножками, которые В. Грэгс считает хиосскими⁴² (рис. 9, 1—3). В квадрате № 65 на глубине 0,65 м найдена нижняя часть амфоры с «колпачковой» ножкой (рис. 9, 4). Высота ее — 0,53 м, диаметр — 0,29 м, высота «колпачка» — 0,09 м, диаметр «колпачка» — 0,025 × 0,27 м.

Массовый материал, представленный на поселении амфорами, свидетельствует о разностороннем характере торговых связей поселения в IV—III вв. до н. э. с Фасосом, Гераклеей, Синопой, Херсонесом, Пантикапеем, Хиосом. Торговля здесь занимала ведущее место в экономической жизни. В ранний период существования поселения в середине IV в. до н. э. имело тесные торговые связи с Херсонесом и Синопой. В конце IV и в III вв. до н. э. ведущее место в торговле занимает Фасос и Гераклея; одновременно жители поселения поддерживали торговые связи с Пантикапеем и другими центрами Боспора.

ЧЕРНОЛАКОВАЯ ПОСУДА

На поселении найдено более 490 обломков чернолаковой посуды. Это обломки рыбных блюд, канфаров, солонков, киликов, светильников. Наряду с обломками этого типа керамики найдены почти целые экземпляры: 2 рыбных блюда, 8 канфаров, светильник, солонка и чаша. Из 56 обломков канфаров удалось собрать 8 сосудов. Обращает на себя внимание разнообразие форм найденных экземпляров.

I тип. Представлен 6 обломками верхней части сосудов. Все обломки от различных экземпляров (рис. 13, 1—5). Найдены на глубине одного метра, но в разных комплексах. Этот тип относится к наиболее ранним и может быть датирован концом IV началом III вв. до н. э.⁴³ Канфары тонкостенные, покрытые блестящим черным лаком, однородным как с внешней, так и с внутренней стороны. В верхней части сосуд украшен веткой плюща или лавра, нанесенного разбавленной глиной. Глина и лак свидетельствуют об аттическом происхождении канфаров.

⁴² J. K. Anderson. Excavation on the Kafina ridge. Chios BSA. XLIX, 1954, p. 169—170, № 270—273, fig. d—p.

⁴³ Е. И. Леви. Привозная греческая керамика из раскопок Ольвии в 1935 г. и 1936 г. Ольвия, т. I, АН УССР, 1940, стр. 121.

II тип. Представлен в нашей коллекции четырьмя почти целыми экземплярами и 8 обломками, является переходным от киликов к канфарам (рис. 14, 5—8). Иногда их называют кубками⁴⁴. Аналогии нашим канфарам в изданиях найти не удалось. Вместе с тем аналогичный нашему канфар был найден в Ольвии в 1905 г. и хранится в фондах Одесского музея⁴⁵, однако он сделан более грубо.

Канфары этого типа имеют высокое и тонкое вместилище высотой 0,132 м, венчик подчеркнуто отогнут наружу; низкая двухступенчатая массивная ножка — 0,028 м, диаметр вместилища — 0,107 м, диаметр ножки — 0,049 м. Длинные тонкие двойные ручки, идущие вверх от нижней, подчеркнуто выступающей нижней части вместилища; ручки такого экземпляра возвышаются над вместилищем канфара, изогнуты в его сторону (рис. 14, 6). Качество лака, изящество работы дает возможность отнести тип к концу IV началу III вв. до н. э.

III тип. В нашей коллекции представлен 5 целыми экземплярами и 10 обломками ножек, а также большим количеством обломков стенок и венчиков (рис. 14, 1—4). Канфары этого довольно широко известного типа с небольшими ручками, соотношение верхней и нижней частей сосуда почти пропорционально, ножка массивная, но не высокая. Поверхность сосудов гладкая, покрытая черным лаком с металлическим блеском. Канфары разной емкости: высота — 0,087 м, диаметр — 0,093 м (рис. 14, 1); высота — 0,082 м, диаметр — 0,084 м (рис. 14, 3); высота — 0,11 м, диаметр — 0,11 м (рис. 14, 4). От одного канфара сохранилась только часть. Высота ножек у всех одинакова — 0,21 м. На фрагменте одной ножки сохранилось граффито ВО. Канфары этого типа относятся к концу IV началу III века до н. э.⁴⁶

IV тип. Представлен в нашей коллекции только фрагментами (рис. 13, 6, 7). Это канфары, аналогичные предыдущим, но имеющие нижнюю половину вместилища, покрытую каннелюрами (ребристая). Датируются IV началом III века до н. э.⁴⁷

Значительный интерес представляет чернолаковая посуда с штампованным орнаментом. Это целое рыбное блюдо (рис. 15, 3), целая мисочка (рис. 15, 4) и три фрагмента доньшек сосудов. Обломки небольшого чернолакового блюда на низкой подставке удалось собрать; его размеры: диаметр — 0,29 м, высота — 0,045 м, украшено в центре пальметками, сделанными посредством штампов; пять пальметок группируются около кружка, сделанного острием от руки; пальметки расположены дугами, сделанные таким же способом, соединены между собой; центральный узор из пальметок окаймляется рядом concentрических кругов, образующих широкий бордюр. Бордюр нанесен также острием (рис. 15, 3). Аналогичное нашему блюду найдено в 1901 г. в Ольвии и хорошо датировано ольвийской монетой конца IV начала III века до н. э.⁴⁸ Второе рыбное блюдо найдено в фрагментах. Аналогичное блюдо издано из раскопок Аполлонии и датируется концом IV в до н. э.⁴⁹

⁴⁴ Б. В. Фармаковский. Раскопки некрополя древней Ольвии в 1901 году. ИАК вып. 8, 1903, стр. 37.

⁴⁵ Фонды ОГАМ. Инв. № 22261.

⁴⁶ Аполлония. Разкопките в некрополя на Аполлония през 1947—1949. Стр. 197, № 476, таб. 105.

⁴⁷ Там же. Стр. 197 № 480, таб. 105.

⁴⁸ Б. В. Фармаковский. Указ. соч., стр. 35.

⁴⁹ Аполлония. Стр. 231, № 620.

При раскопках обнаружено большое количество обломков чаш с штампованным, в виде пальметки, орнаментом. Одну из них удалось реставрировать. Ее размеры: диаметр — 0,158 м, высота — 0,055 м. Чаша украшена внутри четырьмя пальметками, датируется II половиной IV в. до н. э.⁵⁰ (рис. 15, 4).

Интересны 3 фрагмента доньшек сосудов с штампованным орнаментом в виде пальметки. Это, по-видимому, фрагменты киликов. Лак очень хороший, пальметки резаны четко. На одном из фрагментов сохранилось граффито Г (рис. 13, 5), на другом — Н. Фрагменты посуды такого типа известны из раскопок Ольвии и датируются концом IV в. до н. э. Один из фрагментов чернолаковой чашки с орнаментом в виде насечек дал возможность реставрировать чашу (рис. 15, 1). Ее размеры: диаметр — 0,12 м — 0,125 м, высота — 0,035 м. По лаку и характеру изготовления она относится к началу III в. до н. э.⁵¹

На городище найдено большое количество чернолаковых светильников, однако они, как правило, в фрагментах.

В квадрате № 12 на глубине 1,10 м в помещении А был найден целый чернолаковый светильник (рис. 15, 5). Его размеры: диаметр — 0,055 м, высота — 0,034 м, диаметр отверстия — 0,021 м. Глина светлая, лак блестящий. Аналогичные нашему светильнику встречаются при раскопках Аполлонии и датируются третьей четвертью IV в. до н. э.⁵² Кроме описанной выше чернолаковой посуды, на поселении найдены невыразительные фрагменты чернолаковых лекифов, киликов, чаш, тарелок. Однако их фрагментарность не дает возможности судить о формах и не представляет возможности их датировать. Как было отмечено выше, чернолаковая посуда, найденная здесь, укладывается в рамки середины IV начала III веков до н. э.

МЕСТНАЯ ЛЕПНАЯ КЕРАМИКА

Как отмечалось выше, местная лепная керамика, найденная на поселении, составляет около 5% всех находок. По своему характеру она разделяется на две группы — гетскую и скифоидную. Первая группа является преобладающей и, более того, в нашей коллекции представлена более чем 20 целыми сосудами.

Гетская посуда. Этот тип посуды сделан из глины с примесью шмота, поверхность хорошо обработана, чисто заглажена и слегка залощена. Обычно она серого или желтого, реже черного цвета. Эта посуда, как правило, снабжена ручками-упорами, расположенными чаще всего в верхней части сосуда, украшена наклепами различной формы (рис. 20, 1—7).

Характерным орнаментом этой посуды является валик с зашипами или несколько валиков, которые чередуются с ручками-упорами (рис. 17, 1—10). Иногда встречается орнамент в виде ряда ямок, сделанных пальцами (рис. 17, 8). Среди горшков, особенно больших размеров, встречен орнамент в виде горизонтального валика, от которого спускаются вертикально гирлянды (рис. 16, б). Большие сосуды — корчаги для хранения продуктов, имеют упоры в нижней части (рис. 16, 4). Прежде чем перейти к рассмотрению этой группы отметим, что несмотря на большое

⁵⁰ Там же. Стр. 216, № 533.

⁵¹ Ольвия. Т. I, АН УССР, К., 1940, таб. XXII, № 1, 2 и 4.

⁵² Аполлония. Стр. 241, № 672, таб. 126.

количество фрагментов и целых сосудов, они, как правило, не повторяют форму и орнаментацию.

Преобладание в местной лепной керамике сосудов гетского типа находит себе аналогию при раскопках поселения у с. Ханска⁵³. Аналогичная керамика встречена в Муригиоле (Румыния)⁵⁴.

Среди этой группы керамики наиболее распространены горшки с хорошо обозначенной шейкой, со слегка отогнутым наружу венчиком, с невысокими плечиками. Горшки встречены разных размеров. Они украшены ручками-упорами и налепами в виде валика.

1. Большой толстостенный лепной сосуд (рис. 16, 4) с массивными налепными 4 ручками-упорами⁵⁵. Глиняная масса серовато-желтая, поверхность хорошо заглажена. Профилирующие линии идут мягко от прямого венчика, который по верхнему краю старательно заглажен к середине тулова, где и расположены ручки, затем также плавно опускаются ко дну. Орнамент отсутствует. Местами на поверхности следы огня. Его размеры: диаметр дна 0,75—0,185 м, диаметр горла 0,270—0,315 м, высота 0,37 м.

2. Лепной сосуд (рис. 16, 6) большого размера из серой глины⁵⁶. Поверхность плохо сглажена. Край прямого венчика придавлен дощечкой. Там, где слабо выраженная шейка плавно переходит в плечики (0,05 м от края венчика), сосуд украшен налепным валиком с пальцево-ногтевыми вдавливаниями, идущими вокруг шейки; в четырех местах этот валик прерывают небольшие ручки-налепы и от них ко дну сосуда произвольно гирляндой спускаются такие же налепные валики, украшенные пальцево-ногтевыми вдавливаниями. До дна сосуда они не доходят. Линии профилировки плавные, слегка суживающиеся ко дну. Его размеры: диаметр дна 0,145 м, диаметр горла 0,24 м, высота 0,4 м. Аналогичный сосуд известен нам из раскопок в Румынии⁵⁷.

3. Сероглиняный лепной сосуд (рис. 18, 5) с темной хорошо залощенной поверхностью⁵⁸. Невысокая шейка со слегка отогнутым наружу венчиком переходит в округлое приземистое тулово. Сосуд без орнамента⁵⁹. Его размеры: диаметр дна — 0,105 м, диаметр горла — 0,10 м, высота — 0,175 м.

4. Сероглиняный лепной сосуд (рис. 18, 6) без венчика⁶⁰. Округлое, неправильной формы тулово, имеющее выпуклость в верхней части. Эта округлость уменьшается к основанию сосуда, придавая ему изящество. Края слегка отогнуты наружу. Ниже устья расположены три небольшие ручки-налепа. Снаружи поверхность светлая, шероховатая; внутренняя — темная и хорошо заглаженная. Его размеры: диаметр дна — 0,09 м, диаметр горла — 0,13 м, высота — 0,16 м. Аналогичный сосуд найден при раскопках у с. Граданицы⁶¹.

⁵³ А. И. Мелюкова, Исследование гетских памятников в степном Поднестровье. КСИА, вып. 94, 1963, стр. 64—72.

⁵⁴ Э. Бужор. Гето-фракийская культура в Муригиоле. «Дасия», 1958, II, стр. 125—141.

⁵⁵ Фонды ОГАМ. Инв. № 73929.

⁵⁶ Там же. Инв. № 73950.

⁵⁷ *Istoria României*. Т. I, 1960, стр. 222, таб. 51, № 5; Э. Бужор. Указ. соч., стр. 130, рис. 4, № 5.

⁵⁸ Фонды ОГАМ. Инв. № 73582.

⁵⁹ А. И. Мелюкова, Указ. соч., стр. 71, рис. 20, 17.

⁶⁰ Фонды ОГАМ. Инв. № 73928.

⁶¹ А. И. Мелюкова, Указ. соч., стр. 71, рис. 20, 17.

5. Сероглиняный лепной горшок (рис. 18, 1)⁶² профилирован из серой глины с хорошим лощением, без орнамента, венчик почти ровный, в отличие от предыдущего экземпляра. Его размеры: высота — 0,182 м, диаметр горла — 0,14 м, диаметр дна — 0,095 м.

6. Верхняя часть большого желтоглиняного лепного сосуда (рис. 20, 4)⁶³. Глина имеет красноватый оттенок, поверхность шероховатая. Высокий венчик слегка отогнут наружу и плавно переходит в покатые плечи сосуда. По линии перехода проходит круговой оттянутый валик, треугольный в сечении. В двух местах валика имеются выступы-налепы; от одного из них опускается вниз такой же оттянутый валик. Диаметр горла сосуда 0,27 м.

7. Верхняя часть сероглиняного лепного сосуда большого размера (рис. 20, 7)⁶⁴, имеющего небольшой сглаженный, слегка отогнутый наружу венчик. Верхнюю часть сосуда украшает зигзагообразный оттянутый валик с пальцево-ногтевым орнаментом. Диаметр венчика — 0,26 м.

8. Небольшой лепной сосуд из серовато-желтой глиняной массы (рис. 16, 7)⁶⁵. Поверхность сильно шероховатая. Шейка невысокая, с прямым плохо заглаженным венчиком. В верхней части сосуд украшен налепным валиком с пальцево-ногтевым орнаментом. На валике симметрично расположены четыре небольших упора-налепа⁶⁶. Его размеры: диаметр дна — 0,09 м, диаметр горла — 0,1 м, высота — 0,44 м.

9. Сосуд из серой глины (рис. 18, 4)⁶⁷, плохой выделки, с одной ручкой. Поверхность не заглажена. Дно плоское, неровное. Шейка невысокая, широкая. Венчик едва заметно отогнут наружу, почти прямой, соединен плоской ручкой с серединой тулова. Ручка незначительно возвышается над горлом сосуда. Его размеры: диаметр дна — 0,11 м, диаметр горла — 0,12 м, высота — 0,196 м.

10. Маленький лепной желтоглиняный горшок с отбитой ручкой (рис. 18, 2)⁶⁸. Поверхность шероховатая, обжиг неравномерный. От округлого приземистого тулова, слегка заглаженного ко дну и кверху, отделяется невысокий венчик, оттянутый наружу. Ручка прикреплялась к плечу сосуда и к краю венчика. Его размеры: диаметр — 0,05 м, диаметр горла — 0,06 м, высота — 0,085 м. Аналогичные сосуды встречены при раскопках у с. Ханска. Наряду с целыми горшками различных форм найдено более 40 фрагментов сосудов этого типа.

Второе место среди лепной гетской посуды, найденной на поселении, принадлежит мискам различных форм. Оригинальной формы миска найдена в юго-западной части поселения. Миска полностью собралась.⁶⁹ Это сосуд с двумя ручками-налепами в виде подковы (рис. 16, 3). Глина, из которой сделана миска, имеет красноватый оттенок. Наружная поверхность шероховатая, внутри хорошо заглажена. Венчик слабо отогнут наружу. От венчика профильные линии идут резко к середине тулова и затем соединяются на закругленном дне (высота миски — 0,11 м, диаметр — 0,21 м).

Другой тип миски представлен почти целым экземпляром, найден-

⁶² Фонды ОГАМ. Инв. № 73951.

⁶³ Там же. Инв. № 73570.

⁶⁴ Там же. Инв. № 73728.

⁶⁵ Там же. Инв. № 73720.

⁶⁶ А. И. Мелюкова, Указ. соч., стр. 71, рис. 20, 6.

⁶⁷ Фонды ОГАМ. Инв. № 73926.

⁶⁸ Там же. Инв. № 73933.

⁶⁹ Там же. Инв. № 73707.

ным в комплексе «Б»⁷⁰. Это миска (рис. 16, 1) из хорошо отмученной серой глины. Поверхности, как внутренняя, так и внешняя, хорошо заглажены; венчик миски несколько загнут внутрь. Ее размеры: высота — 0,073 м, диаметр — 0,148 м, диаметр дна — 0,08 м.

Миски такого типа типичны для гетских поселений Заднепровья. К сожалению, больше реставрировать мисок нам не удалось. Однако найденные фрагменты (их более 100) дают возможность говорить о широком применении мисок в хозяйстве. Миски встречены разных размеров, как большие — имеющие диаметр 0,3—0,4 м, так и маленькие — диаметром 0,10—0,13 м. Иногда миски имели ручки-упоры в виде налепов разнообразных форм (рис. 17, 4).

Обособленно от рассмотренной выше посуды стоит найденный в квадрате № 38 раздавленный лепной желтоглиняный сосуд на высокой ножке-подставке (рис. 16, 5), который полностью удалось восстановить⁷¹. По краю хорошо заглаженного венчика, отогнутого внутрь, — две ручки. Размеры сосуда: высота — 0,2 м, диаметр — 0,215 м.

Фрагменты аналогичных сосудов встречаются при раскопках городища у с. Надлиманское, на восточном берегу Днестровского лимана.

Скифская посуда. Эта посуда представлена на поселении фрагментами, которых значительно меньше, чем описанных выше. Глина лепной скифской посуды, найденной на поселении, обычно в изломе черная, реже сероватая. Поверхность серовато-желтая, часто неровная, шероховатая, с темными пятнами, которые образовались при обжиге. Глина грубо вымешана с большими примесями песка и шамота. На днищах сохранились следы подстилки из травы или соломы. Техника изготовления большей частью грубая.

Основное место среди лепной скифской посуды занимают горшки и миски, встречены и лепные сероглиняные светильники в виде башмачка (рис. 25, 7). Горшки встречены разных размеров. Как правило край сосуда украшен пальцево-ногтевым орнаментом (рис. 19, 1, 6, 8). Реже сосуда украшались налепным валиком с пальцево-ногтевым орнаментом по шейке (рис. 19, 2, 4). Встречены и сосуда без орнамента (рис. 19, 3, 5, 7, 9, 10). Лепная керамика скифского типа из поселений у с. Пивденное в целом близка типам керамики из Роксоланского городища на левом берегу Днестровского лимана⁷² и Каменского городища на Днепре.

КРАСНОГЛИНЯНАЯ И СЕРОГЛИНЯНАЯ ПОСУДА, СДЕЛАННАЯ НА ГОНЧАРНОМ КРУГЕ

На рис. 21 представлены некоторые образцы фрагментов красноглиняных привозных сосудов эллинистического времени: кувшины, рыбные блюда, миски.

Рыбное блюдо (рис. 21, 2) удалось реставрировать⁷³. Такие блюда широко известны из раскопок в Северном Причерноморье и датируются концом IV началом III вв. до н. э.⁷⁴

Удалось реставрировать и один кувшин,⁷⁵ из хорошо отмученной крас-

⁷⁰ Фонды ОГАМ. Инв. № 76122.

⁷¹ Там же. Инв. № 73930.

⁷² В. И. Кузьменко, М. С. Синицын. Лепная керамика. См. настоящий сборник, стр. 57—72.

⁷³ Фонды ОГАМ. Инв. № 173952.

⁷⁴ Аполония. Стр. 233, № 226—231.

⁷⁵ Фонды ОГАМ. Инв. № 73544.

ной глины, поверхность сосуда тщательно обработана. Аналогичный нашему кувшину найден при раскопках в Мирмекии и опубликован В. Ф. Гайдукевичем⁷⁶. Довольно значительное место в группе привозной посуды занимают массивные чаши со сливами, известные в литературе под названием лутериев. На поселении найдено более 100 отдельных фрагментов этих сосудов, среди которых удалось различить 8 вариантов (рис. 22, 1—8). Два лутерия, представляющих различные варианты, удалось реставрировать. Один из них⁷⁷ на основании характерных признаков глины может быть отнесен к синопскому производству. По глине к синопскому производству могут быть отнесены и фрагменты лутериев, показанных на рисунке 22, 2, 5, 6, 7. Другой реставрированный экземпляр из буро-красной глины⁷⁸. Из такой же глины изготовлены и лутерия, фрагменты которых представлены на рисунке 22, 1, 4. В. Ф. Гайдукевич приводит два лутерия из раскопок Мирмекии⁷⁹, которые аналогичны нашим. Автор относит эти сосуды к III в. до н. э. К группе красноглиняной посуды относится и большой сосуд, найденный в комплексе «В» (см. раздел, посвященный комплексу «В»). Значительную группу импортной керамики составляет сероглиняная посуда, сделанная на гончарном круге. Эта группа керамики изготовлялась из хорошо отмученной глины, почти всегда с примесью мелких блесков слюды. Поверхность сосудов тщательно заглаживалась. Найденные фрагменты говорят о том, что среди этой группы можно различить два типа посуды — тонкостенную (0,02—0,05 м) и толстостенную (0,05—0,08 м). В нашей коллекции эти две группы представлены 198 экземплярами. Это фрагменты мисок с загнутыми внутрь краями без орнамента (рис. 24, 4, 12), острореберные миски, украшенные по краю линейным орнаментом из двух—трех углубленных (желобчатых) линий (рис. 24, 1—3); сосуды, являющиеся подражанием греческим чернолаковым киликам (рис. 24, 11). На поселении найдено несколько фрагментов сероглиняных кратеров (рис. 24, 10), а также обломки сероглиняной посуды. Удалось обнаружить 3 почти целых сероглиняных сосуда. Это два небольших кувшинчика (рис. 23, 1, 5) и третий, возможно, ойнохоя (рис. 23, 3). Кувшинчики имеют округлое, немного приземистое тулово с широкой рифленой шейкой. Один из них светлый (рис. 23, 1)⁸⁰, высотой 0,16 м, диаметр дна — 0,07 м, диаметр горла — 0,06 м; другой, черно-бурого цвета⁸¹ (рис. 23, 5), высотой 0,17 м, диаметр дна — 0,06 м, диаметр горла — 0,06 м. К этой группе керамики следует отнести и большой кухонный кувшин (рис. 23, 4), который является подражанием античной форме. Поверхность сосуда очень хорошо обработана⁸².

ПРЕДМЕТЫ ПОВСЕДНЕВНОГО ОБИХОДА

Среди предметов домашнего обихода, найденных при раскопках, значительное место занимают светильники, как сероглиняные, так и красноглиняные. За три сезона здесь найдено 22 целых светильника,

⁷⁶ В. Ф. Гайдукевич. Раскопки Тиритаки и Мирмекии в 1946—1952 гг. МИА, 85, стр. 203, рис. 55.

⁷⁷ Фонды ОГАМ. Инв. № 73953.

⁷⁸ Там же. Инв. № 73954.

⁷⁹ В. Ф. Гайдукевич. Указ. соч., стр. 210, рис. 67; стр. 211, рис. 68.

⁸⁰ Фонды ОГАМ. Инв. № 73598.

⁸¹ Там же. Инв. № 73927.

⁸² Л. Д. Наконечная. Кухонный кувшин из городища у с. Пивденное. КС ОГАМ за 1961 г., Одесса, 1963, стр. 97—99; Э. Бужор. Указ. соч., стр. 132.

сделанных из серой глины, 6 экземпляров желтоглиняных, среди них один целый (рис. 24, 7) и два фрагмента лепных. Обращает на себя внимание стандартность их выделки, хотя они различаются размерами. За исключением лепных, светильники, найденные на поселении, по своему типу являются подражанием широко распространенным в Греции в эллинистическое время. Этот тип светильника характеризуется наличием одного небольшого рожка, стенки слегка загибаются внутрь; как правило, без ручки.

Светильник (рис. 25, 1) однорожковый, глина серая, сильно покрыт черной копотью. Высота—0,035 м, ширина — 0,052 м, длина рожка — 0,030 м, диаметр отверстия—0,02 м, диаметр отверстия рожка—0,09 м.

Светильник (рис. 25, 2) однорожковый, глина серая. Высота—0,031 м, ширина—0,047 м, длина рожка—0,024 м, диаметр отверстия—0,017 м, диаметр отверстия рожка—0,011 м.

Светильник (рис. 25, 3) однорожковый, глина светло-серая, рестаурирован. Высота—0,032 м, ширина—0,06 м, длина рожка—0,030 м, диаметр отверстия—0,026 м, диаметр отверстия рожка—0,01 м.

Светильник (рис. 25, 4, 5) однорожковый, красноглиняный, справа имеет выступ с отверстием для крепления. Высота—0,03 м, ширина—0,065 м, длина рожка—0,015 м, диаметр отверстия—0,018 м, диаметр отверстия рожка—0,01 м. Такой тип светильника известен при раскопках Аполлонии и датируется концом IV—III вв. до н. э.⁸³

Светильник (рис. 25, 6) однорожковый, массивный, из глины серого цвета, грубой работы. Высота—0,035 м, ширина—0,063 м, длина рожка—0,025 м, диаметр отверстия—0,023 м, диаметр отверстия рожка—0,01 м.

Светильник (рис. 25, 8) однорожковый, очень аккуратной работы, Высота—0,033 м, ширина—0,055 м, длина рожка—0,027 м, диаметр отверстия—0,022 м, диаметр отверстия рожка—0,01 м.

Светильник (рис. 25, 9) однорожковый, справа имеет выступ и отверстие для крепления. Является подражанием чернолаковым светильникам. Высота—0,034 м, ширина—0,06 м, длина рожка—0,03 м, диаметр отверстия—0,022 м, диаметр отверстия рожка—0,01 м. Такой тип светильников датируется концом IV в. до н. э.⁸⁴

Один из найденных светильников сильно деформирован (рис. 25, 10). Высота—0,032 м, ширина—0,075 м, диаметр отверстия—0,035 м, диаметр отверстия рожка—0,009 м. Рожок отломан.

Особую группу составляют лепные светильники (рис. 25, 7), изготовленные в виде «башмачка». Такие светильники нам известны из скифских городищ Крыма.

На поселении широко было развито прядение и ткачество, о чем свидетельствует большое количество найденных при раскопках пряслиц. Найдено 42 глиняных пряслица различной формы и размеров. В своем большинстве пряслица имеют биконическую форму (рис. 25, 1—4). В одном случае (рис. 25, 1) пряслице вытянутой формы; встречены пряслица и конусообразные (рис. 25, 2). На поселении найдены и пряслица, имеющие форму усеченного конуса (рис. 26, 5).

Обращают на себя внимание различные размеры пряслиц.

Пряслице (рис. 26, 1) правильной формы, биконическое, наиболь-

⁸³ Аполлония. Таб. 125, № 678.

⁸⁴ Там же. Таб. 126, № 671.

ший диаметр—0,035 м, высота—0,039 м, диаметр отверстия—0,006 м, Изготовлено из серой глины.⁸⁵

Пряслице (рис. 26, 2)⁸⁶ неправильной формы, биконическое, состоит из двух половинок, нижняя часть больше, чем верхняя; наибольший диаметр—0,029 м, высота—0,032 м, диаметр отверстия—0,007 м; найдено в зольнике. Изготовлено из серой глины.

Пряслице (рис. 26, 3)⁸⁷, биконическое, наибольший диаметр—0,032 м, высота—0,031 м, диаметр отверстия—0,003 м. Найдено на глубине 0,80 м. Глина светло-желтая.

Пряслице (рис. 26, 4)⁸⁸ правильной биконической формы, наибольший диаметр—0,025 м, наименьший диаметр—0,017 м, высота—0,026 м, диаметр отверстия—0,005 м. Найдено на глубине 0,60 м. Глина светло-желтая. Нижняя часть пряслица (рис. 26, 5)⁸⁹, наибольший диаметр—0,036 м, диаметр отверстия—0,007 м, наименьший диаметр—0,023 м. Найдено на глубине 0,60 м. Глина серая.

Пряслице (рис. 26, 6)⁹⁰ в виде усеченного конуса, высота—0,014 м; наибольший диаметр—0,03 м, наименьший диаметр—0,017 м, диаметр отверстия—0,006 м. Случайная находка. Глина серая, хорошо обработанная.

Миниатюрное пряслице (рис. 26, 7)⁹¹, биконическое, высота—0,016 м, наибольший диаметр—0,02 м, наименьший диаметр—0,012 м, отверстие конусообразное—0,007—0,009 м. Глина светло-желтая. Найдено при зачистке.

Пряслице (рис. 26, 8) овальное, приплюснутое, высота—0,025 м, наибольший диаметр—0,041 м, нижняя часть имеет диаметр 0,024 м, верхняя—0,019 м, диаметр отверстия—0,006 м. Глина светло-желтая. Такие типы пряслиц встречаются на городище у с. Роксоланы и на Каменном городище на Днепре⁹²; их бытование относится к IV—II вв. до н. э.

Значительное место в жизни жителей нашего поселения занимало рыболовство, о чем свидетельствуют находки большого количества рыбных костей, чешуи, а также грузил. В качестве грузил использовались фрагменты амфор, как стенок, так и ножек (рис. 26, 10—14). На одном грузиле (рис. 26, 11), сделанном из ножки амфоры, сохранилось граффито АУІ.

Следов железодельного производства на поселении у с. Пивденное до сих пор не обнаружено. Однако при раскопках найдено 25 предметов из железа, это в основном орудия труда, предметы домашнего обихода. Три железных ножа (рис. 27, 1, 4), одинаковые по размерам и по форме, имеют горбатую спинку. Небольшое долото или сверло (рис. 27, 5) имеет длину 0,06 м и диаметр 0,025 м. Его сечение круглое. Другой железный предмет, может быть, тоже долото (рис. 27, 6) имеет длину 0,075 м и в сечении 0,005 м.

Раскопки дали ряд железных предметов конской сбруи (рис. 27, 2) и предметов для запоров помещений (рис. 27, 3). Кроме вышеуказан-

⁸⁵ Фонды ОГАМ. Инв. № 73521.

⁸⁶ Там же. Инв. № 75743.

⁸⁷ Там же. Инв. № 72209.

⁸⁸ Там же. Инв. № 76507.

⁸⁹ Там же. Инв. № 73330.

⁹⁰ Там же. Инв. № 73541.

⁹¹ Там же. Инв. № 73541/1.

⁹² Б. Н. Граков. Каменское городище на Днепре. МИА 36, стр. 102, таб. X.

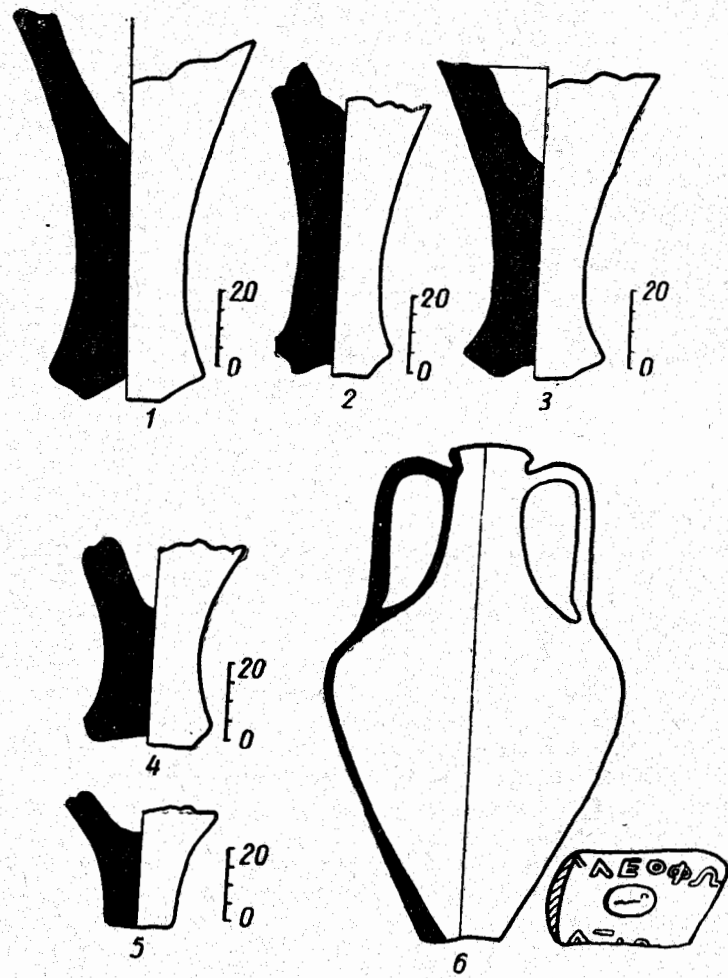


Рис. 4. Фасосские амфоры

ных предметов из железа, на поселении найдены железные гвозди различных образцов (рис. 27, 10).

При раскопках были обнаружены 3 трехлопастные бронзовые наконечника стрел скифского типа (рис. 27, 7—8). В противоположность соседнему Роксоланскому городищу на поселении у с. Пивденное наконечники стрел являются редкостью. Они были распространены в Поднепровье в IV—III вв. до н. э.

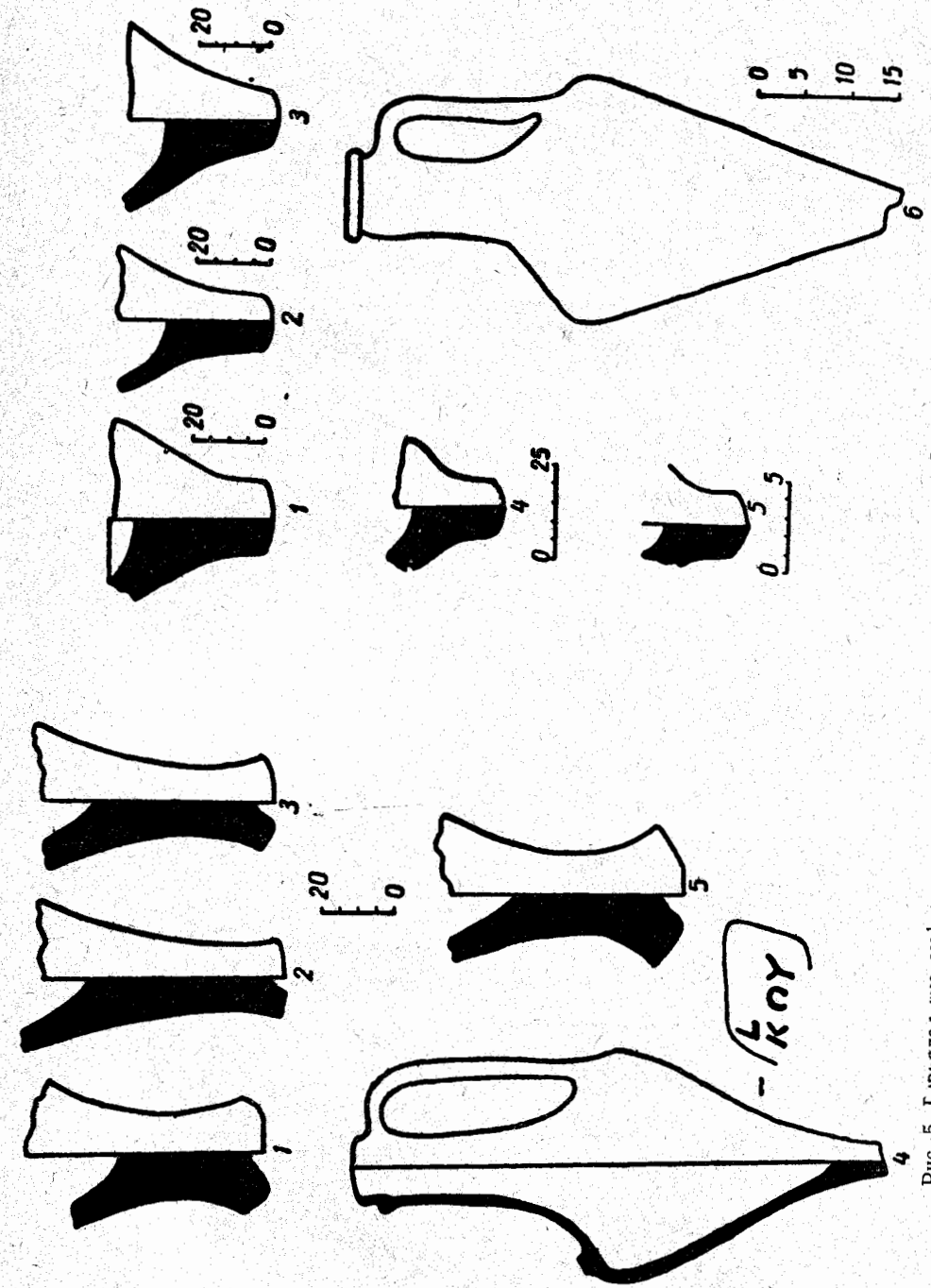


Рис. 5. Гераклеянские амфоры

Рис. 6. Синопские амфоры

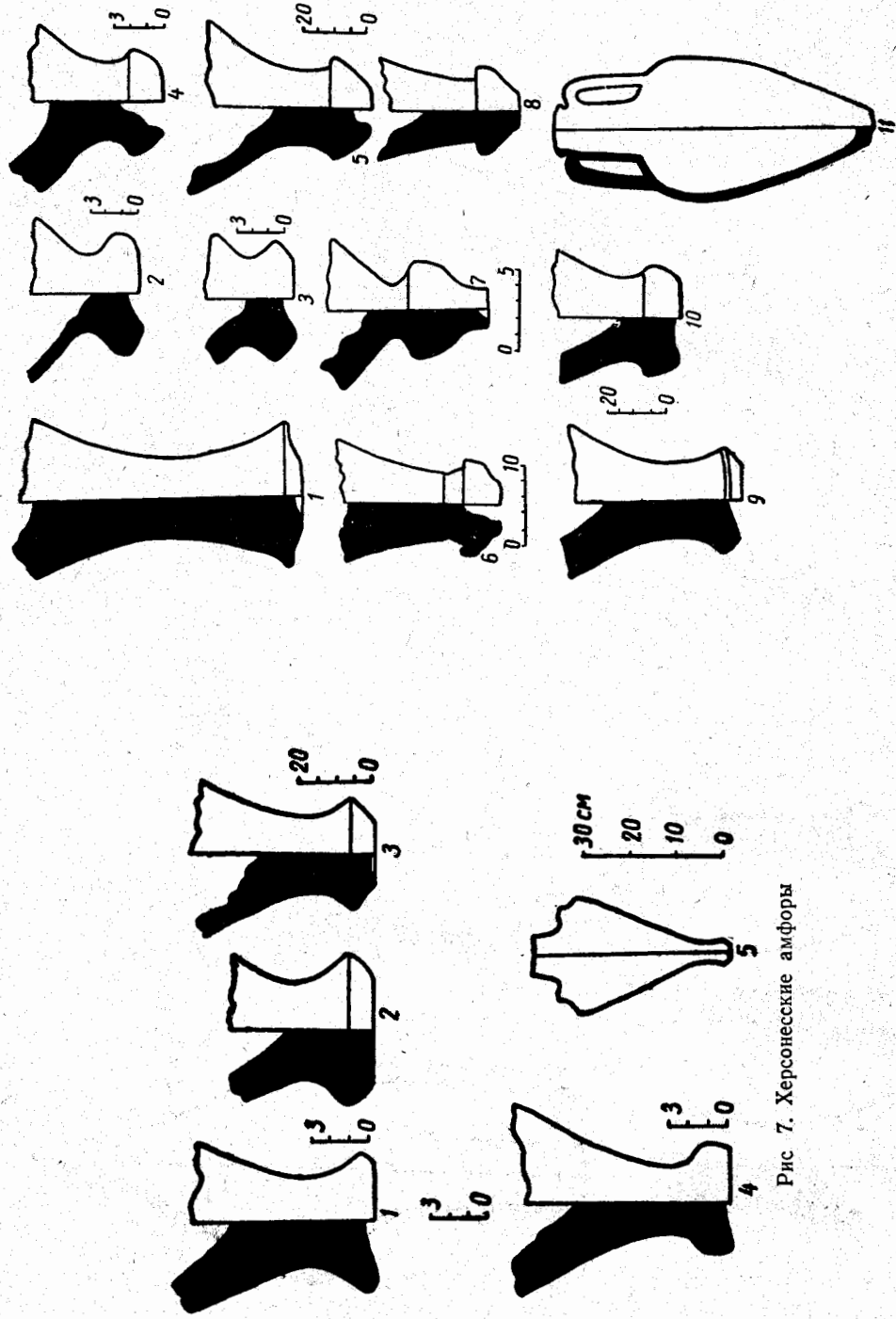


Рис 7. Херсонесские амфоры

Рис. 8. Амфоры с рюккообразной ножкой, тип Солоха I, тип Усть-Лабинская и пантакапейская

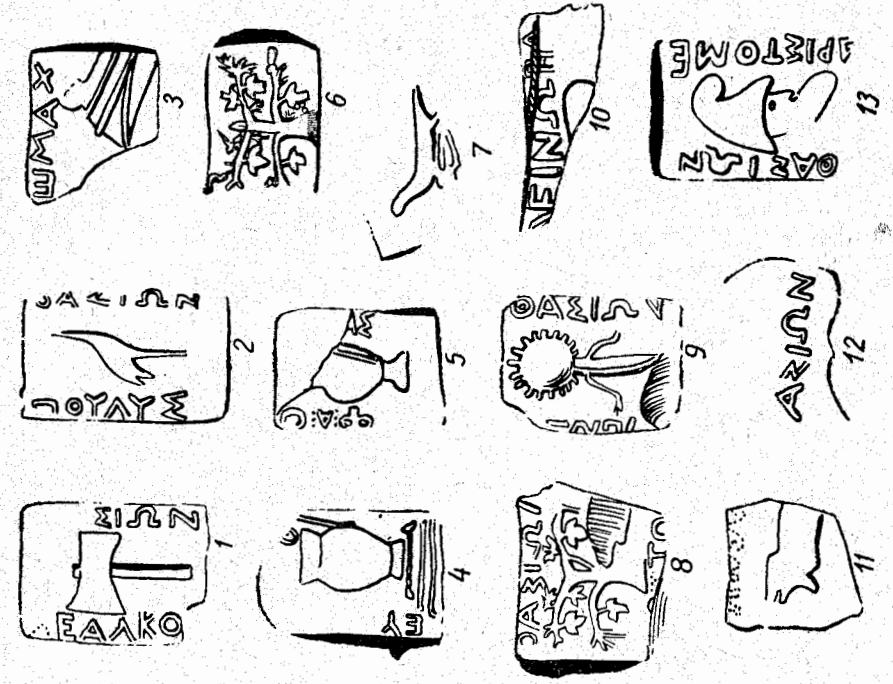


Рис. 10. Клейма о. Фасоса

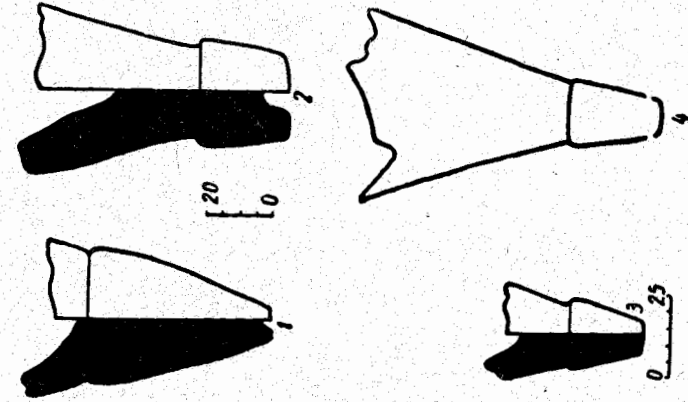


Рис. 9. Амфоры с колпаковой ножкой

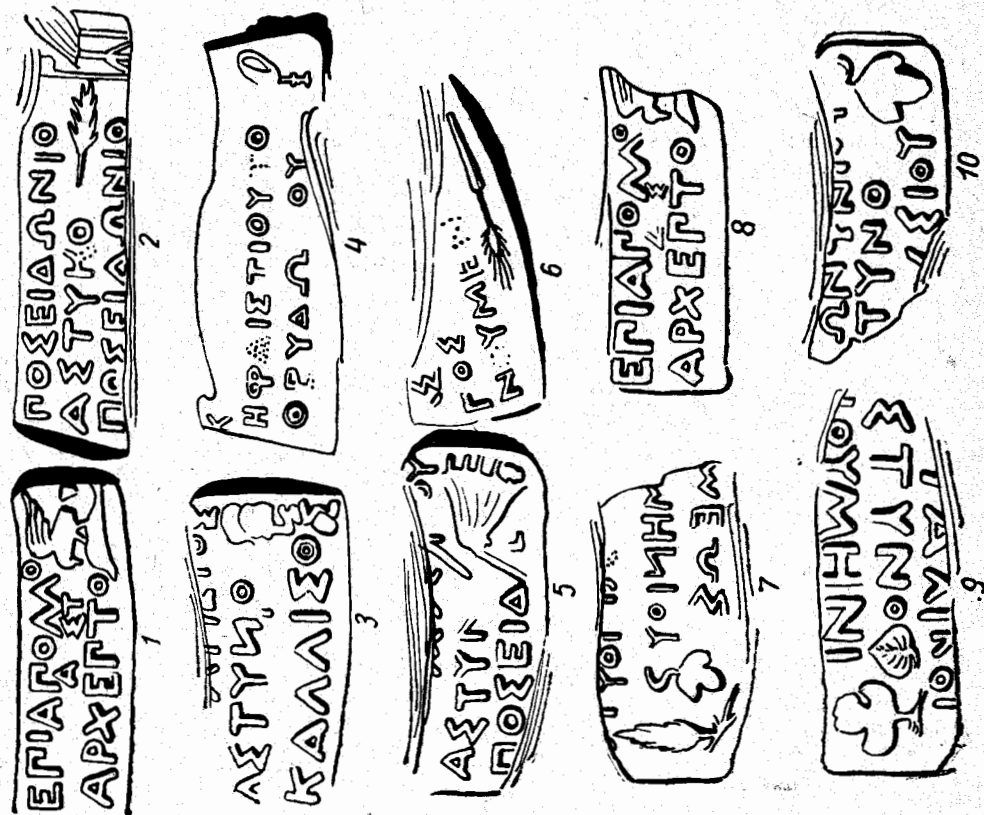


Рис. 12. Синопские клейма

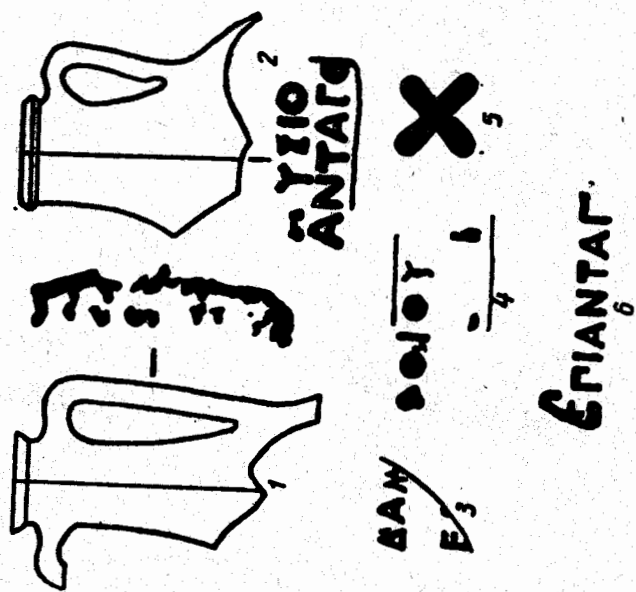


Рис. 11. Англифические клейма

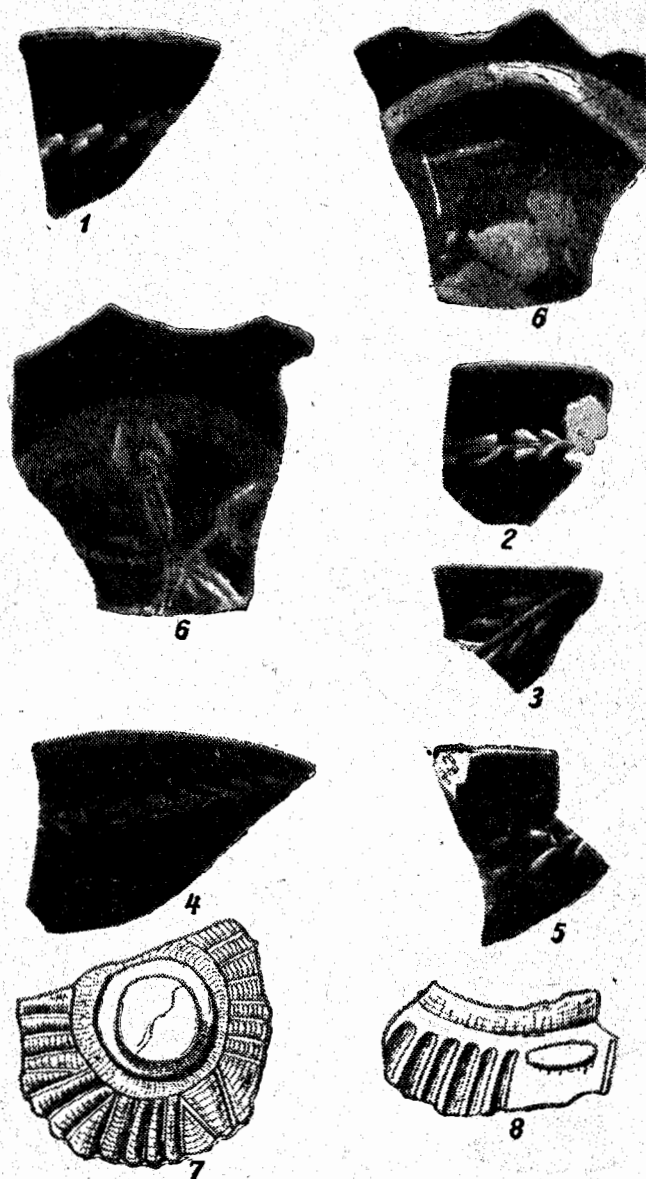


Рис. 13. Чернολаковая посуда



Рис. 14. Чернолаковая посуда

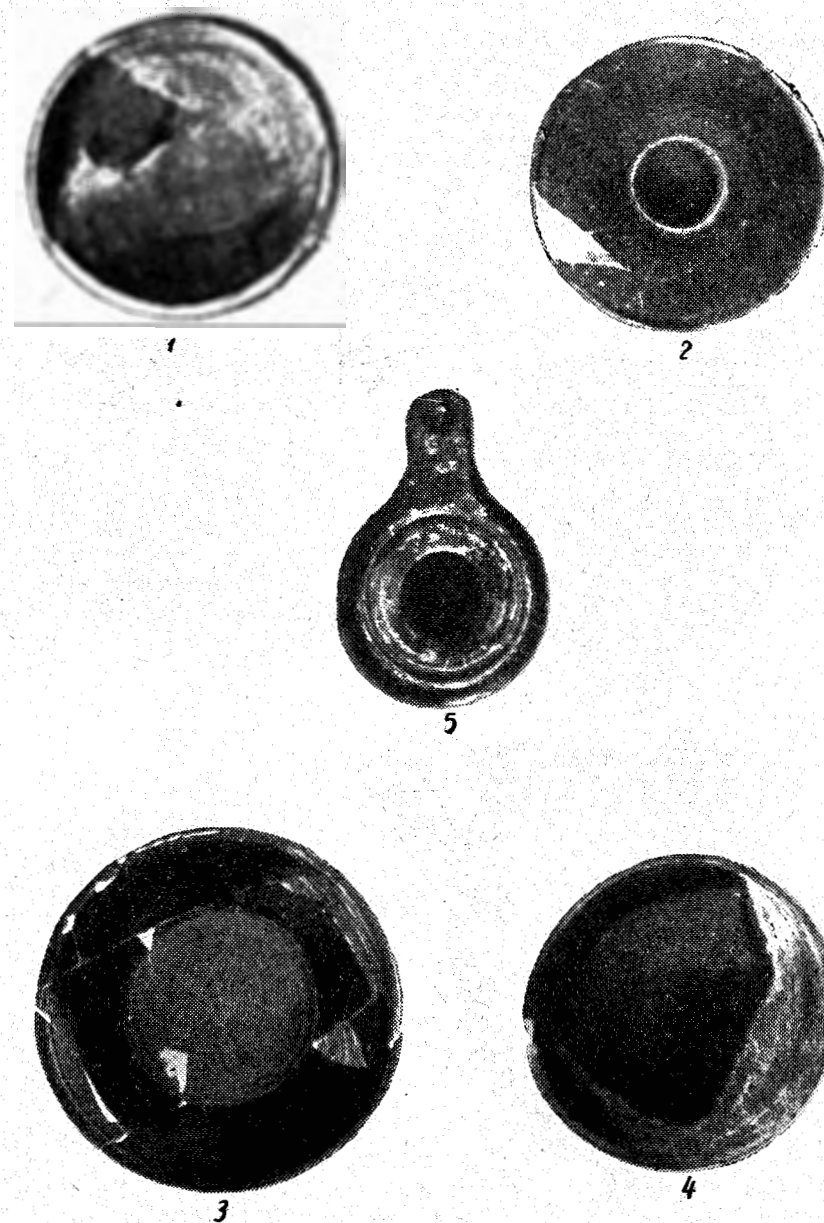


Рис. 15. Чернолаковая посуда



Рис. 16. Гетская лепная посуда



Рис. 17. Фрагменты гетской лепной керамики



Рис. 18. Гетская лепная посуда

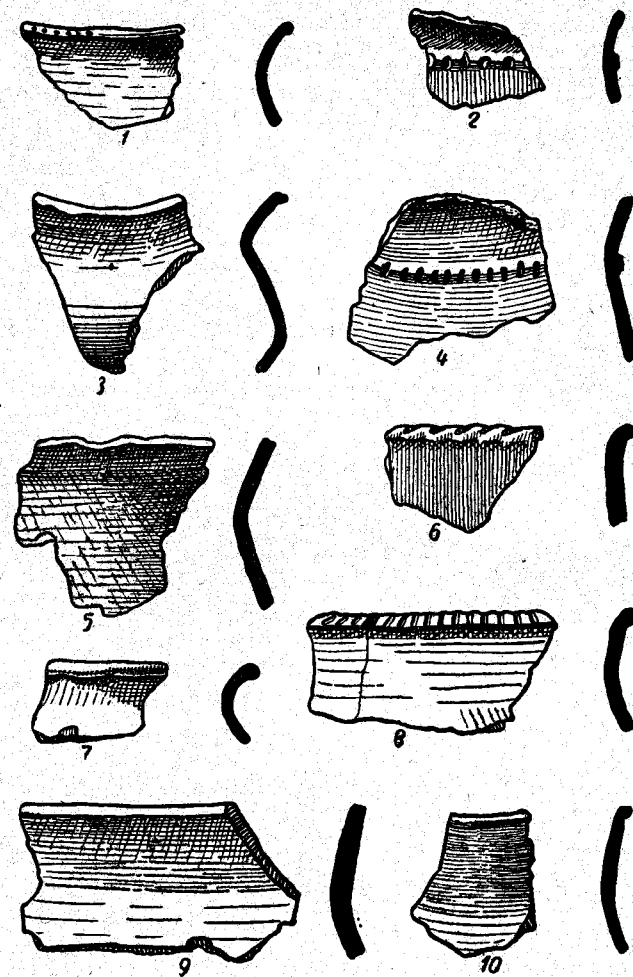


Рис. 19. Фрагменты скифской керамики

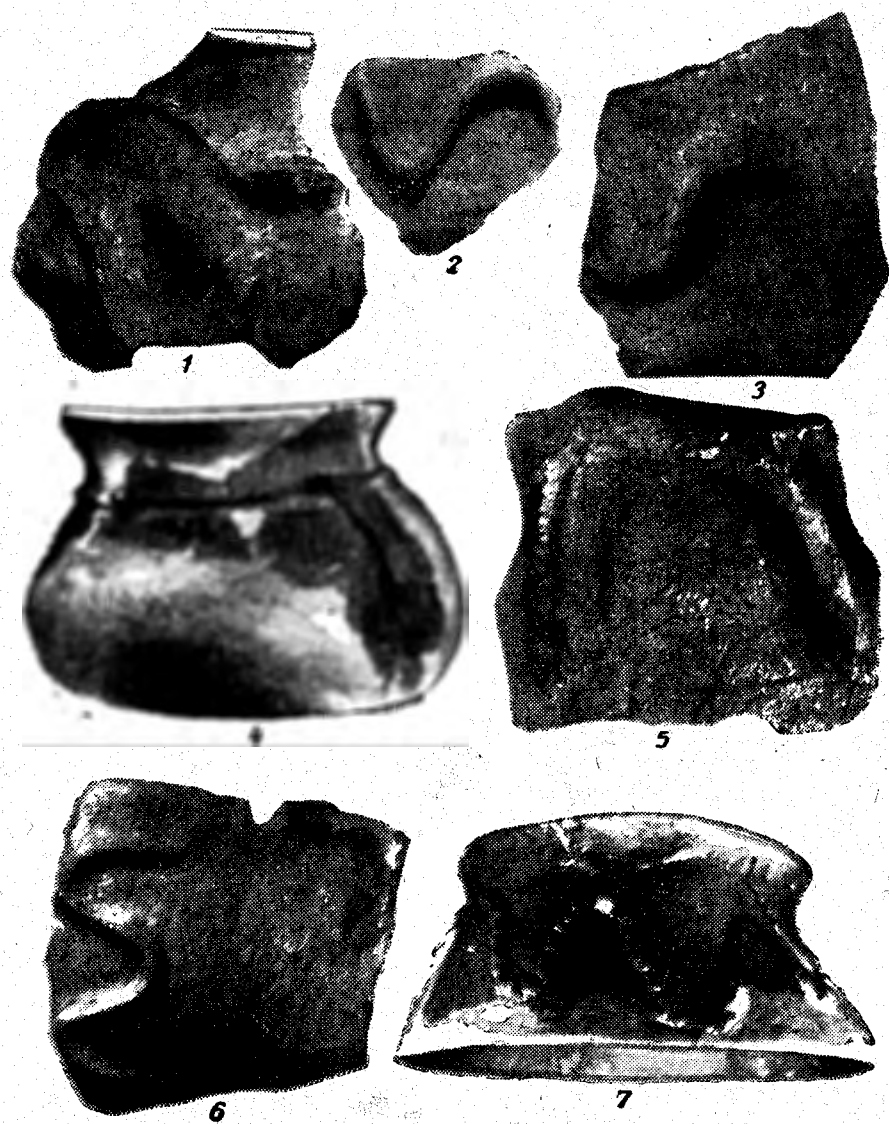


Рис. 20. Налепы на гетской посуде

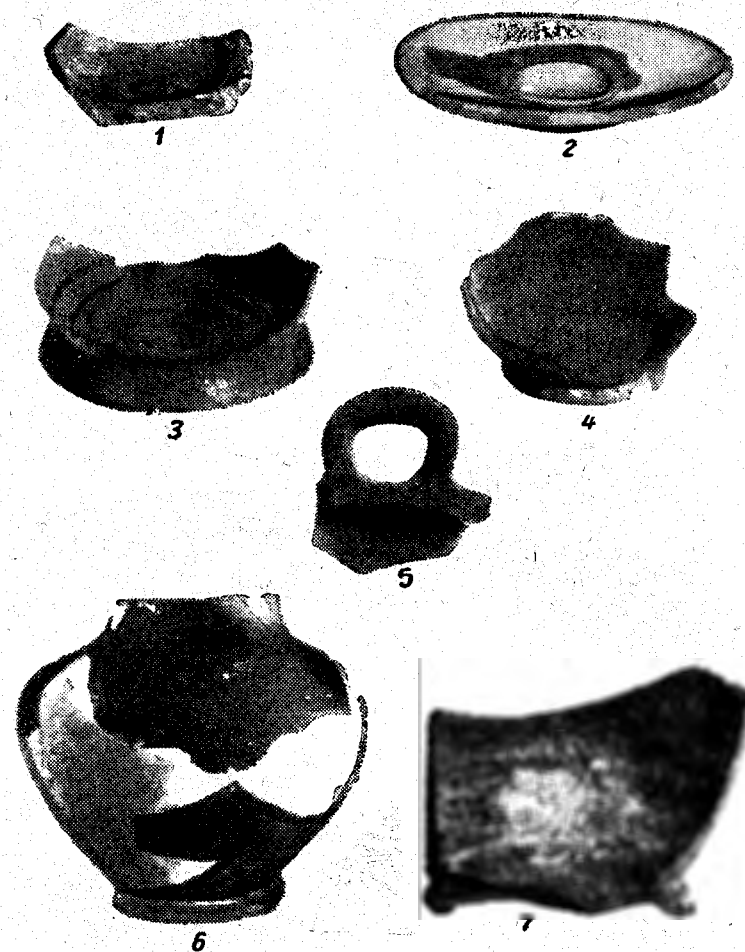


Рис. 21. Красноглиняная посуда, сделанная на гончарном круге

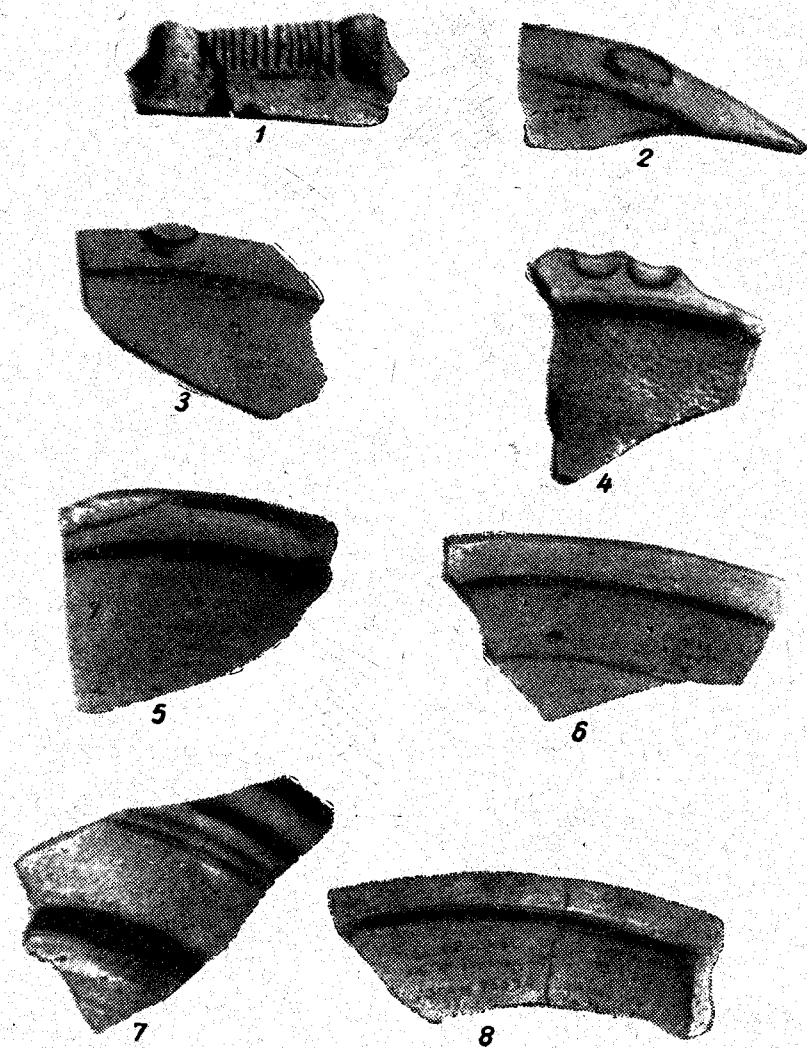


Рис. 22. Лутерии

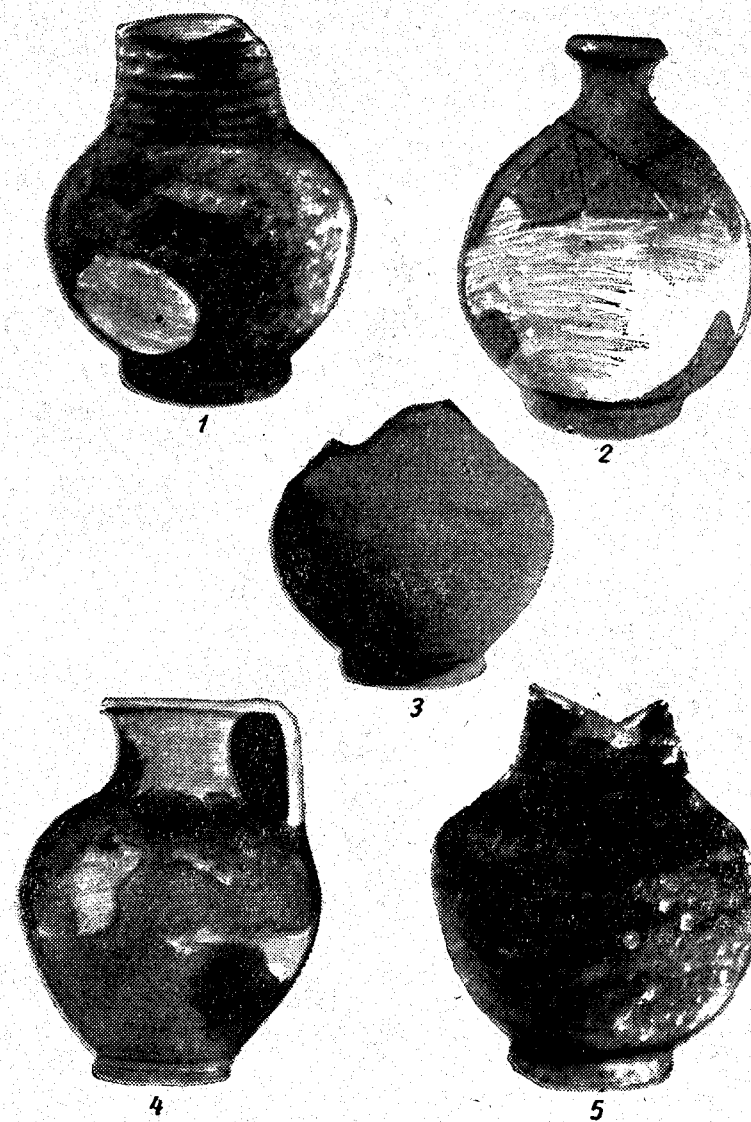


Рис. 23. Посуда, сделанная на гончарном круге



Рис. 24. Фрагменты сероглиняной посуды, сделанной на гончарном круге

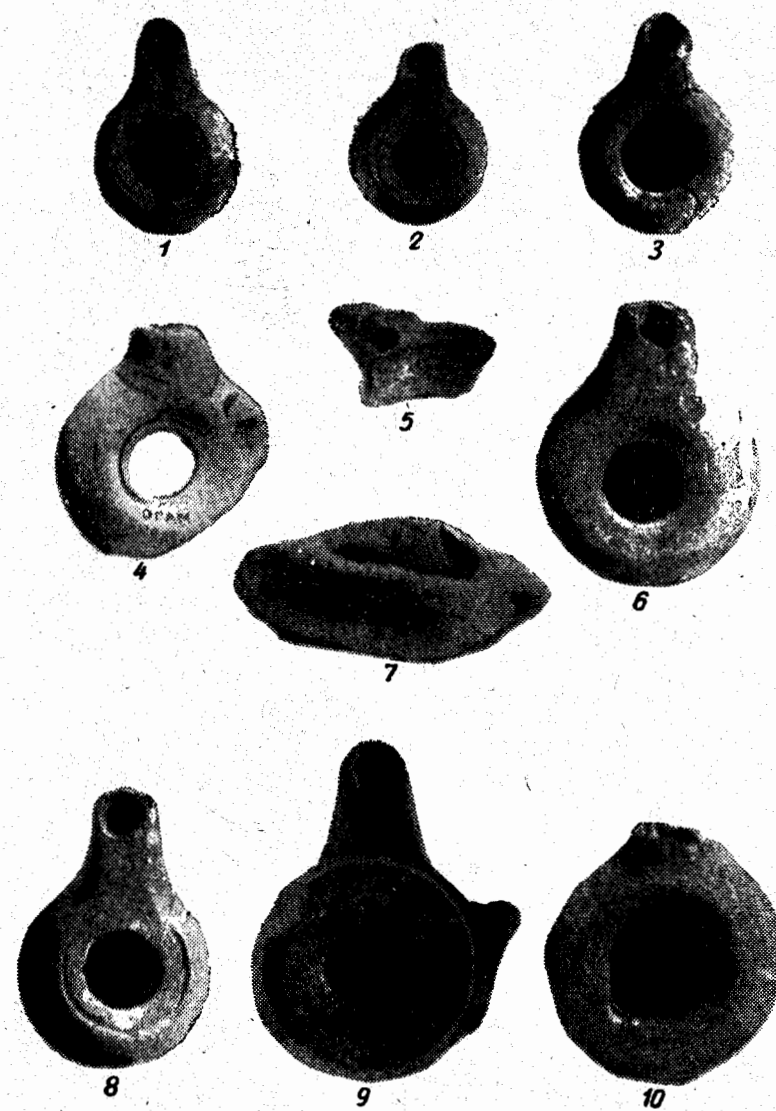


Рис. 25. Свечильники

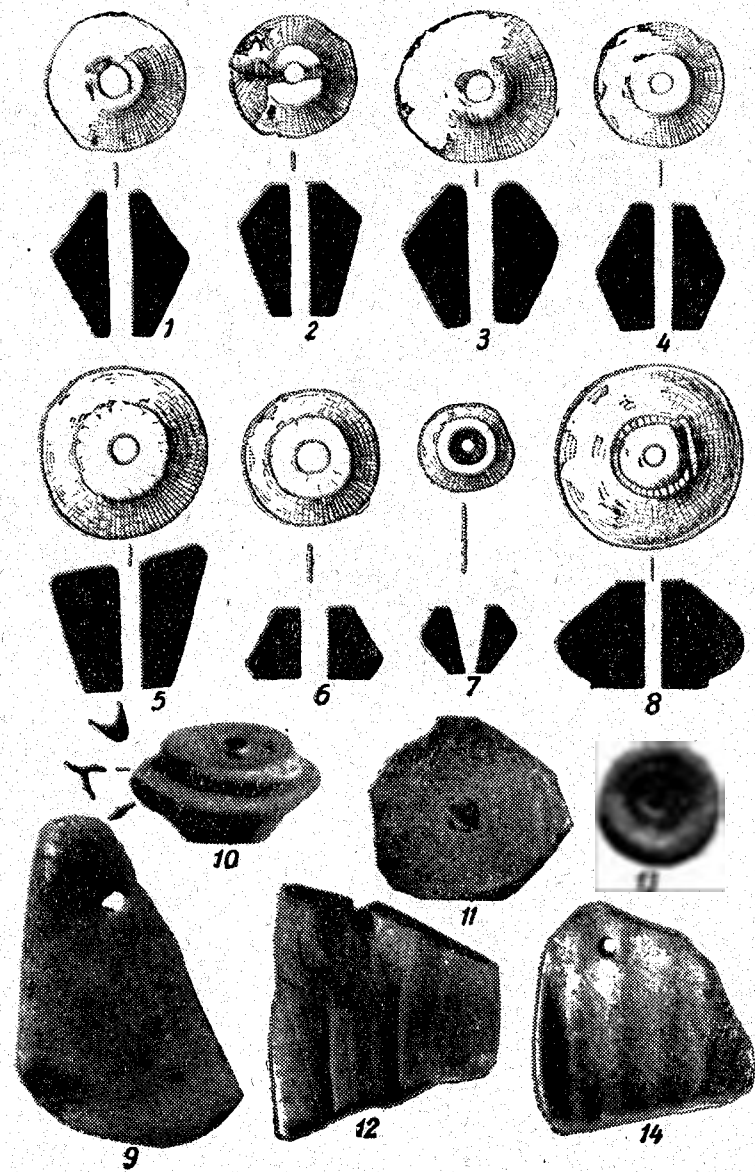


Рис. 26. Пряслица и грузила

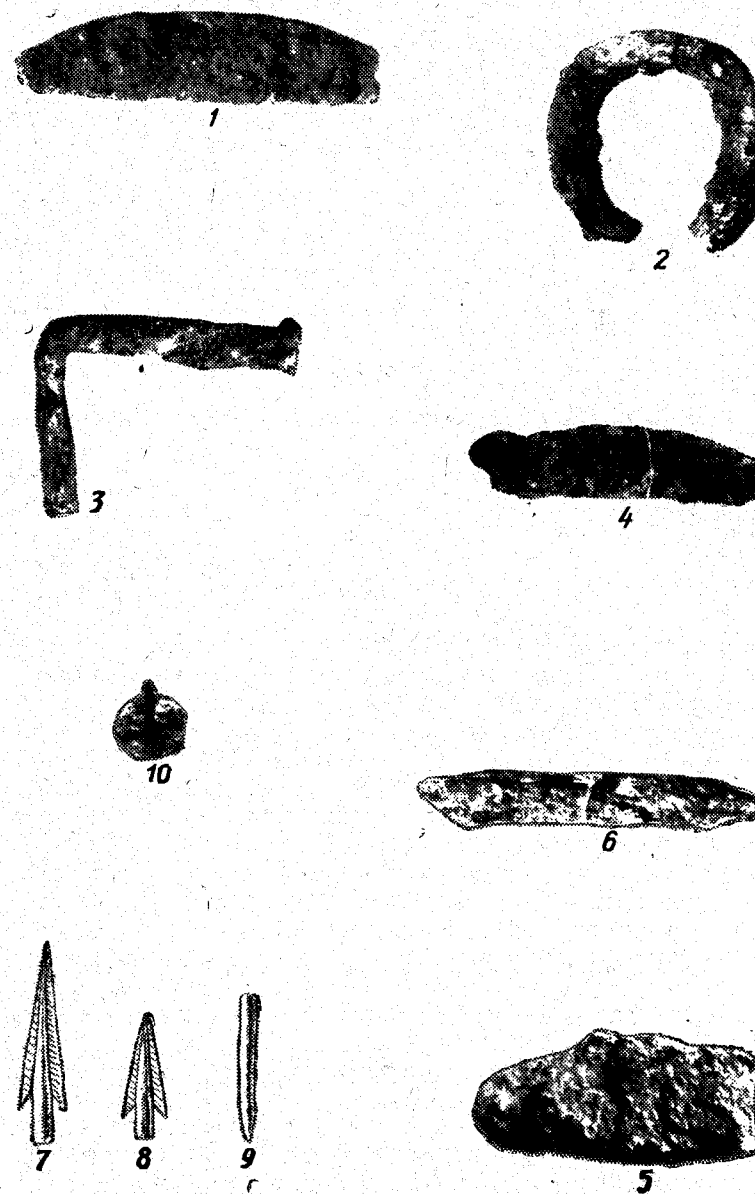


Рис. 27. Изделия из металла