

Но в Днестро-Бугском Причерноморье пока что неизвестны массовые захоронения, подобные Северо-Кавказским. К тому же на нашей территории часто находимы были не конские костяки, а их части<sup>112</sup>, что позволяет предположить в нашем крае существование не только захоронения коней, а и захоронение напутственной пищи—конины. Конины же как напутственная пища в Днестро-Бугском Причерноморье известна эпохи бронзы (Усатово). Сказанное позволяет предположить, что в нашем крае обычай аборигенов (захоронение конины в качестве напутственной пищи) и скифов (захоронение коней) смешались и в результате обычай захоронения лошадей либо их частей здесь становится устойчивым и существует как в скифское, так и в сарматское время.

Погребения же костей, сложенных кучкой, известны только в Кировоградской области, а с деформированными черепами — только Крымской области. Последние группы погребений, вероятно, следует отнести уже к эпохе великого переселения народов.

<sup>112</sup> И. В. Фабрициус, указ. соч., стр. 17, 28 и др.

## ИЗ ИСТОРИИ ТОРГОВЫХ СВЯЗЕЙ ДРЕВНИХ ПОСЕЛЕНИЙ НА ПОБЕРЕЖЬЕ ДНЕСТРОВСКОГО ЛИМАНА С ГРЕЦИЕЙ

А. Г. САЛЬНИКОВ

Изучение торговых связей между древними жителями берегов Днестровского лимана и центрами Греции представляет немалый исторический интерес. Греческие купцы рано познакомились с природными богатствами Нижнего Поднестровья и можно полагать, что еще в VI в. до н. э. на побережьях Днестровского лимана появились первые постоянные поселения ионийцев — Тира на западном берегу<sup>1</sup> и городище у современного села Роксоланы на восточном<sup>2</sup>. В дальнейшем на берегах лимана возникла, как показывают данные разведок<sup>3</sup>, густая сеть населенных пунктов. Древние авторы сохранили ряд названий этих поселений<sup>4</sup>, а начавшиеся в последние годы раскопки позволяют наметить, главным образом, путем изучения керамики, направления торговых связей, соединявших в древности поселения побережий лимана с Грецией<sup>5</sup>.

Летом 1960 г. отряд Роксоланской археологической экспедиции Одесского государственного археологического музея<sup>6</sup> начал раскопки древнего поселения, расположенного на западном берегу лимана, в 7 км к северу от г. Белгорода-Днестровского, у с. Пивденное, Старокашачького района, Одесской области. Поселение расположено на высокой береговой террасе на высоте 68,7 м от уровня лимана.

<sup>1</sup> А. И. Фурманська, Археологічні пам'ятки Тіри, «Археологія», т. X, 1957, стр. 60; Т. Д. Златковская, О начальном периоде истории Тир, СА, 1959, № 2, стр. 61—64.

<sup>2</sup> М. С. Синицын, Раскопки Надлиманского и Роксоланского городищ в 1957 и 1958 гг., ЗОАО, т. I (34), 1960, стр. 196—201; он же, Некоторые результаты раскопок на Роксоланском городище (1957—60 гг.), КС ОГУ и ОГАМ, Одесса, 1961, стр. 14—37.

<sup>3</sup> И. Т. Черняков, Археологическая разведка берегов Днестровского лимана, ЗОАО, т. I (34), 1960, стр. 209—218; И. Б. Клейман, К. И. Ревенко, Археологічні спостереження на західному узбережжі Дністровського лиману, МАПП, вып. 2, 1959, стр. 118—121.

<sup>4</sup> Например, Страбон, География, кн. VII, гл. 3, § 16 (ВДИ, 1947, № 4, стр. 199—200). Ср. М. С. Синицын, Спроба локалізації населених пунктів, згаданих древніми авторами між гирлами Південного Бугу та Дністра, МАПП, вып. 3, 1960, стр. 18—24.

<sup>5</sup> О. Г. Сальников, До питання про торговельні зв'язки стародавніх поселень на узбережжі Дністровського лиману з Грецією у VI—II ст. до н. е., МАПП, вып. 3, 1960, стр. 25—32.

<sup>6</sup> Начальник экспедиции М. С. Синицын; состав отряда: А. Г. Сальников (начальник отряда), А. А. Ашрафиан (ст. научный сотрудник Одесского музея), А. С. Нечитайло (студент Одесского университета).

Поселение у с. Пивденное было открыто в 1958 г. в ходе разведки по берегам Днестровского лимана, осуществленной студентами Одесского государственного университета им. И. И. Мечникова И. Т. Черняковым и Г. И. Голумбиевским<sup>7</sup>. В ходе раскопок 1960 г. на городище было заложено несколько небольших раскопов, расположенных в основном по краю обрыва, в западной части древнего поселения, которое интенсивно разрушается тальными водами. Всего было открыто около 750 кв. м; при раскопках найдено очень значительное количество обломков амфорной тары (зарегистрировано 19 311 фрагментов), более двух десятков целых или очень мало поврежденных амфор, а также немало обломков лепных сосудов местного производства и греческих чернолаковых черепков. Не останавливаясь здесь подробно на этих памятниках, мы посвящаем настоящую публикацию изданию керамических надписей из древнего поселения у с. Пивденное.

Раскопки 1960 г. дали 27 керамических клейм, из которых два сохранились на почти целых амфорах. Фрагменты керамики с клеймами обнаружены в 17 из 32 раскопанных квадратов. При этом семь клейм взяты с глубины 80—90 см, 17 клейм — с глубины 110—130 см; одна ручка с клеймом встречена в зольной яме № 1 на глубине 160 см.

Из 27 керамических клейм, найденных на поселения у с. Пивденное в 1960 г., четыре принадлежат неизвестным центрам, а остальные распределяются по месту производства следующим образом:

Фасос	11 экз.
Синоп	1 экз.
Херсонес Таврический	3 экз.
Гераклея Понтийская	8 экз.

Переходим к последовательной публикации этих клейм.

### 1. Фасосские клейма

№ 1. Рис. 1, 1 (инв. № 73501). Прямоугольное клеймо на ручке амфоры, размером клейма 2,4×3,0 см, сохранность хорошая. Найдено в кв. 12 (глубина 1,02 м).

ΘΑΣΙΩΝ

пифосообразный сосуд, обращенный дном вправо;  
ΑΛΚΙΜΟΣ.

Очень близкое клеймо издано в известном корпусе фасосских керамических клейм, но там сосуд меньшего размера<sup>9</sup>. В каталог Е. М. Придика подобное клеймо описано не совсем точно из-за плохой сохранности эрмитажного экземпляра<sup>10</sup>. Подобное клеймо известно из раскопок Истрии, но имя магистрата неправильно прочитано издателем<sup>11</sup>. С именем сановника Алкима известно большое количество клейм с различными эмблемами (ТАТ, стр. 101, №№ 172—182).

<sup>7</sup> Дневник разведки сохраняется в фондах музея; ср. И. Т. Черняков, ук. соч. стр. 213—216.

<sup>8</sup> А. Г. Сальников, Раскопки поселения IV—II вв. до н. э. у с. Пивденное 1960 г., КС ОГУ и ОГАМ, Одесса, 1961, стр. 34—37.

<sup>9</sup> М. А. Вон. A. Von et V. Grace. Les timbres amphoriques de Thasos Paris, 1957, стр. 101, № 182 (далее сокращенно обозначается ТАТ).

<sup>10</sup> Е. М. Придик, Инвентарный каталог клейм на амфорных ручках и горлышках и на черепках эрмитажного собрания, Петроград, 1917, стр. 37, № 29 (далее сокращенно обозначается КЭС).

<sup>11</sup> V. Sapanagache, Importul amforelor stampilate la Histria. Bucuresti, 1957, стр. 45, № 16.

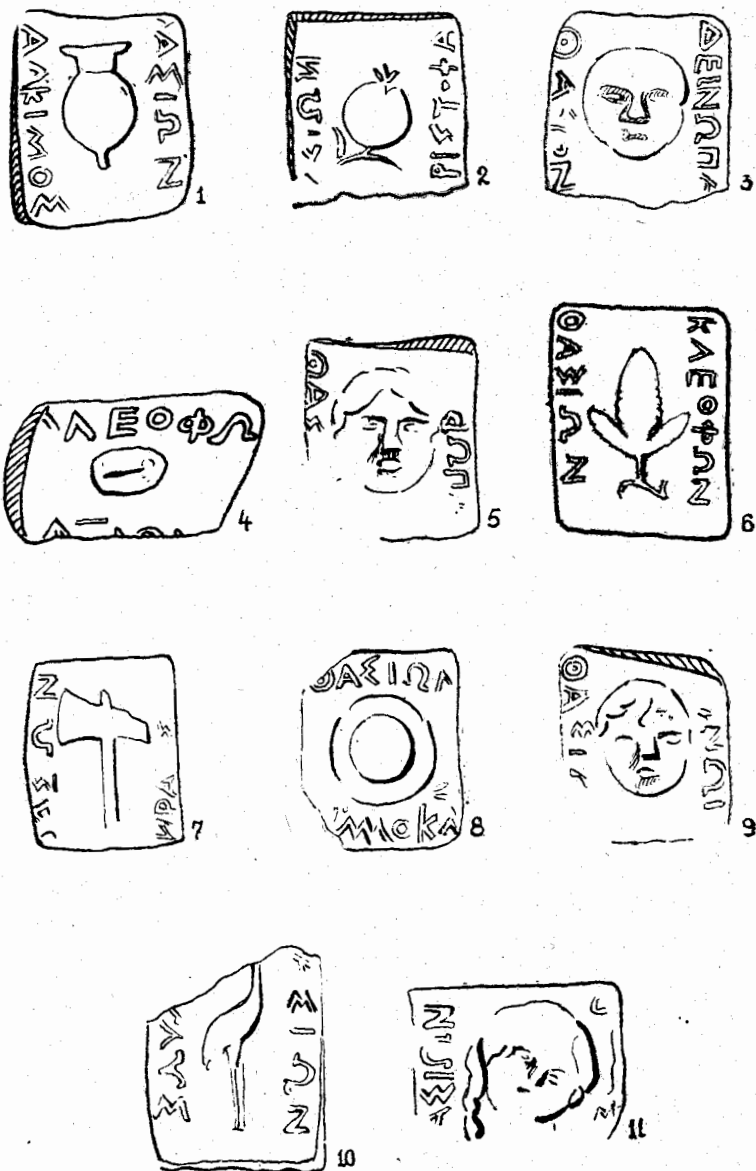


Рис. 1. Фасосские клейма на амфорной таре из городища у с. Пивденное.

№ 2. Рис. 1, 2 (инв. № 73519). Прямоугольное клеймо на ручке амфоры с частью горла, размеры 2,4×2,7 см, сохранность удовлетворительная. Найдено на кв. 7 (глубина 1,3 м).

ΘΑΣΙΩΝ

плод граната, обращенный плодоножкой влево;  
ΑΡΙΣΤΟΦΑ(ΝΗΩ).

Подобное клеймо, оттиснутое по всей вероятности одним и тем же штемпелем, опубликовано в корпусе клейм Фасоса (ТАТ, стр. 142 № 393); в каталоге Е. М. Придика такого экземпляра нет. С именем Аристофана встречается много различных клейм, причем всегда окончание имени опускается (ТАТ, стр. 140—145, №№ 381—412).

№№ 3—5. Рис. 1, 3, 5 и 9 (инв. №№ 73518, 73522, 73517). Три экземпляра одинаковых прямоугольных клейм, аналогичных по содержанию но оттиснутых разными штемпелями; все три на ручках. Размеры соответственно 2,5×2,8 см, 2,1×2,6 см и 2,4×2,6 см. Первое найдено на кв. 40 (глубина 1 м), второе — на кв. 67 (глубина 1,3 м), третье — на кв. 37 (глубина 0,85 м).

ΔΕΙΝΟΠΑΣ

маска медузы Горгоны верхней частью влево;  
ΘΑΣΙΩΝ

Ручка с таким клеймом издана Е. М. Придиком (КЭС, стр. 41 № 115, табл. II, 10). В новейшем корпусе фасосских клейм повторено клеймо Эрмитажного собрания и одновременно указан другой вариант отличающийся ретроградным начертанием этника (ТАТ, стр. 179 №№ 582 и 583); с именем того же сановника известны многие клейма с различными эмблемами (там же, стр. 175—180, №№ 560—589).

№ 6. Рис. 1, 6 (инв. № 73525). Прямоугольное клеймо на ручке амфоры с частью горла, размером 2,3×3,3 см, очень хорошая сохранность. Случайная находка.

ΚΛΕΟΦΩΝ

гроздь винограда влево;  
ΘΑΣΙΩΝ

Особенностью этого клейма является ретроградное положение буквы «сигма» в этнике. Точно такие клейма опубликованы в каталогах Е. М. Придика (КЭС, стр. 45, № 204) и в корпусе фасосских клейм (ТАТ, стр. 260, № 967). Известен и такой вариант этого клейма, на котором виноградная гроздь обращена нижней частью вправо (ТАТ, стр. 260 № 966). Имя Клеофонта очень часто встречается на фасосских клеймах принадлежащих различным лицам (ТАТ, стр. 257—265, №№ 982—991).

№ 7. Рис. 1, 4 (инв. № 73936). Прямоугольное клеймо на ручке амфоры, сохранившейся удовлетворительно (отбита лишь ножка). Высота амфоры 63 см, ручки прямые (высота ручек 22,5 см), горло имеет в диаметре 11,4 см, диаметр самой широкой части тулова — 35 см. Амфора найдена в срезе обрыва в западной части городища на глубине 96—101 см (рис. 3, 2). Такая же амфора из находок в Варне опубликована М. Мирчевым<sup>12</sup>. Клеймо наложено на верхней части ручки

ΚΛΕΟΦΩΝ

изображение неясного овального предмета;  
ΘΑΣΙΩΝ

<sup>12</sup> М. Мирчев, Амфорные печати от музея във Варна, Варна, 1958, стр. 9, рис. 1

От этника читаются лишь верхние части букв. Точно такое же клеймо воспроизведено в корпусе фасосских клейм, но и там изображено в центре описано как «овальный предмет» (ТАТ, стр. 261, № 971).

№ 8. Рис. 1, 8 (инв. № 73502). Прямоугольное клеймо на обломке амфорной ручки, размеры 2,4×3,0 см, сохранность удовлетворительная. Найдено на кв. 11 (глубина 1,26 м).

ΘΑΣΙΩΝ

круглый щит;

ΤΙΜΟΚΛΗΣ

Особенностью этого клейма является то, что надписи расположены вдоль длинных, а вдоль коротких сторон прямоугольника, в связи с чем последние буквы в имени Тимокла вынесены резчиком штемпеля в отдельную строку. В корпусе фасосских клейм приводится клеймо, оттиснутое, насколько можно судить, одним штампом с публикуемым (ТАТ, стр. 396, № 1625); авторы корпуса указывают, что имя Тимокла засвидетельствовано лапидарной эпиграфикой Фасоса в IV в. до н. э. (там же, стр. 396—397).

№ 9. Рис. 1, 7 (инв. № 73516). Прямоугольное клеймо на обломке ручки, размеры 2,2×3,0 см, сохранность неудовлетворительная. Найдено в кв. 40 на глубине 1,16 см.

ΘΑΣΙΩΝ

секира, обращенная лезвием вверх и вправо;

ΙΡΑΣ

Имя магистрата читается, к сожалению, плохо. Клеймо с изображением секиры и с именем Геродота было найдено в Ольвии (КЭС, стр. 137, № 3; повторено ТАТ, стр. 214, № 735). Другое клеймо с секирой и с именем Пифона происходит из Елисаветовского городища; И. Б. Зеест датирует его III в. до н. э.<sup>13</sup>. Следует заметить, что однолезвийная секира является редкой эмблемой на монетах Фасоса.

№ 10. Рис. 1, 10 (инв. № 73520). Прямоугольное клеймо на обломке ручки амфоры, верхняя часть обломана. Размеры 2,2×3,0 см, сохранность удовлетворительная. Найдено на кв. 11 (глубина 1,28 м).

ΘΑΣΙΩΝ

журавль или цапля, обращенная головой вверх и влево;

...}ΛΥΣ

К сожалению, от имени магистрата сохранились лишь три последние буквы — ΛΥΣ или ΛΙΣ. Изображение цапли либо журавля встречается на клеймах Фасоса, но среди известных нам клейм нет такого, на котором имя оканчивалось бы буквами, читающимися на клейме из с. Пивденное (ТАТ, стр. 292—293, №№ 1127—1128; стр. 306, № 1158; стр. 333, № 1323, стр. 462, № 1975; ср. также стр. 94, № 145; стр. 116, № 261; стр. 266, № 926; стр. 384, № 1570; см. также КЭС, стр. 52, №№ 366—374, табл. V, 4).

№ 11. Рис. 1, 11 (инв. № 73521). Прямоугольное клеймо на обломке амфорной ручки, размеры 2,2×2,6 см, сохранность плохая (нижняя часть клейма смазана). Найдено на кв. 37, на глубине 0,85 м.

ΘΑΣΙΩΝ

Женская голова вправо; имя стерто.

<sup>13</sup> И. Б. Зеест, Керамическая тара Елисаветовского городища и его курганного некрополя, МИА, № 19, 1951, стр. 121.

Женская головка, изображенная на публикуемом клейме, представлена в несколько необычной для Фасоса манере: голова со свисающей справа косой наклонена к правому плечу. Аналогий нам отыскать не удалось; к тому же имя не поддается чтению.

Вопрос о хронологическом определении фасосских клейм все еще далек от исчерпывающего решения. Составители корпуса весьма скептически оценивают возможность точного определения времени того или другого клейма на основании изучения шрифта или сравнения помещенных на клеймах имен с именами, известными из лапидарных надписей (ТАТ, стр. 40—41). Впрочем, М. Мирчев выделяет в качестве самой ранней хронологической группы те клейма, на которых надпись состоит из двух имен и этника, расположенных в форме прямоугольной рамки вокруг эмблемы. Эти клейма М. Мирчев считает возможным по характеру письма отнести к концу IV и к первой половине III вв. до н. э. Однако на городище у с. Пивденное клейм этой группы нет вовсе — все описанные выше фасосские клейма двустрочные; М. Мирчев датирует их второй половиной III и II вв. до н. э.

## 2. Синопские клейма

№ 12. Рис. 2, 12 (инв. № 73508). Прямоугольное клеймо на обломке амфорной ручки; левая часть клейма отбита, длина уцелевшей части 4,9 см, ширина 2,3 см. Клеймо найдено на кв. 21 (глубина 0,49 м) границы городища.

HP|AKΛEIDOU  
A|ETYNOMOU  
TE|YΘPA(Σ)

сидящий грифон,  
обращенный влево.

Клейма с именами астинома Гераклида и владельца мастерской Тевфранта относятся ко второй группе клейм Синопы<sup>15</sup>. Б. Н. Граков датировал эту группу 270—220 гг. до н. э.<sup>16</sup>, однако в последнее время было высказано мнение о том, что ее следует относить к концу IV — началу III вв. до н. э.<sup>17</sup>

## 3. Херсонесские клейма

№№ 13—14. Рис. 2, 13—14 (инв. №№ 73513 и 73515). Два одинаковых двустрочных клейма на обломках амфорных ручек. Размер клейма лучшей сохранности 2×5,5 см. Оба клейма принадлежат к числу случайных находок на городище.

HPPOCTOY  
AETYNOMOU

Во втором случае разбираются лишь отдельные буквы. Клейма



Рис. 2. Клейма на амфорной таре из городища у с. Пивденное (12 — Синопа; 13-15 — Херсонес Таврический; 16-23 — Гераклея Понтийская; 24-27 — клейма неизвестных центров).

<sup>14</sup> М. Мирчев, Амфорните печати от музея във Варна, стр. 11—12.

<sup>15</sup> Б. Н. Граков, Древнегреческие керамические клейма с именами астинома М., 1928, стр. 125, № 15; стр. 129, № 44; стр. 95.

<sup>16</sup> Б. Н. Граков, ук. соч., стр. 122.

<sup>17</sup> В. И. Цехмистренко, Синопские керамические клейма с именами гонимых мастеров, СА, 1960, № 3, стр. 68—71; ср. его же, К вопросу о периодизации синопских керамических клейм, СА, 1958, № 1, стр. 56 сл.

именем астинома Геродота известны в литературе<sup>18</sup>; советские археологи датируют их либо концом IV—III вв. до н. э.<sup>19</sup>; либо III в. до н. э.<sup>20</sup>

№ 15. Рис. 2, 15 (инв. № 73509). Обломок ручки с клеймом в виде монограммы из двух букв — А и Δ в прямоугольном углублении (размеры 1,5×2 см). Клеймо найдено на кв. 5 на глубине 1,07 м. Клеймо относят к числу херсонесских<sup>21</sup>.

#### 4. Гераклеийские клейма

Группа энглифических клейм на горлах амфор, которую принято считать гераклеийской, представлена в находках на городище восемью экземплярами, в том числе одно клеймо находится на горле почти совсем целой амфоры (см. ниже). К сожалению, изучение этих клейм встречает немалые трудности; во-первых, до настоящего времени нет, насколько нам известно, полной и систематической публикации всех клейм этого типа; во-вторых, горловины амфор, на которых ставились энглифические клейма, сохраняются гораздо хуже, чем ручки; поэтому многие из таких клейм известны лишь в виде фрагментов; в-третьих, сама техника нанесения вдавленных надписей при быстрой и не всегда достаточно аккуратной работе древних мастеров часто искажает надписи, которые во многих случаях не поддаются чтению.

№ 16. Рис. 2, 16 (инв. № 73524). Обломок горла амфоры с двустрочным энглифическим клеймом; найден на кв. 65, на глубине 0,83 м,

ΕΤΥ  
ΜΟΥ

Обломки с такими клеймами неоднократно засвидетельствованы в находках, например, близ станицы Елисаветовской<sup>22</sup>, в Александровском кургане<sup>23</sup>, на Каменском городище<sup>24</sup>. Клеймо с такой же надписью, но размещенной во вдавленном амфоровидном углублении, было найдено в Тире<sup>25</sup>. По Б. Н. Гракову энглифические клейма с именем ΕΤΥΜΟΥ относятся к первой половине III в. до н. э.<sup>26</sup>

№ 17. Рис. 2, 17 (инв. № 73938). Клеймо на горле амфоры (рис. 3, 1), которая была найдена в кв. 91 на глубине 1,17 м; вместе с нею были найдены две целые амфоры такого же типа; у клейменной амфоры отсутствуют одна ручка и ножка. Высота сохранившейся части амфоры 55 см, диаметр горла у венчика 9—9,5 см, высота ручек 24 см, поперечное сечение ручки 4×2 см, толщина стенок 1 см. В клейме, которое

<sup>18</sup> И. Махов. Амфорные ручки Херсонеса Таврического с именами астинома ИТУАΚ, № 48, 1912, стр. 19, №№ 42-г и 42-д.

<sup>19</sup> Р. Б. Ахмеров, Об астиномных клеймах эллинистического Херсонеса. ВДИ, 1949, № 4, стр. 105—106, ср. стр. 116, № 46.

<sup>20</sup> В. В. Борисова, К вопросу об астиномах Херсонеса. ВДИ, 1955, № 1, стр. 146.

<sup>21</sup> Р. Б. Ахмеров, О клеймах керамических мастеров эллинистического Херсонеса, ВДИ, 1951, № 3, стр. 80, № 6.

<sup>22</sup> И. Б. Зеест, Керамическая тара Елисаветовского городища, стр. 120.

<sup>23</sup> КЭС, стр. 124, № 100

<sup>24</sup> Б. Н. Граков, Каменское городище на Днепре, МИА, № 36, 1954, стр. 86, № 10.

<sup>25</sup> Е. М. Штаерман, Керамические клейма из Тиря, КС ИИМК, вып. 3, 1951, стр. 34—35, рис. 4, 15 и 17.

<sup>26</sup> Б. Н. Граков, Энглифические клейма на горлах некоторых эллинистических амфор, Труды ГИМ, вып. 1, 1926, стр. 203, № 30.

сожалению, отпечаталось недостаточно отчетливо, читается лишь несколько букв:

L...  
ΚΟΥ (?)

По всей вероятности, клеймо принадлежит к той же группе двухстрочных гераклеийских клейм с личным именем, что и предшествующее; первая буква в верхней строке, несомненно, «эпсилон». Ввиду плохой сохранности клейма аналогию указать трудно (ср., впрочем, КЭС, стр. 124, №№ 104—106).

№ 18. Рис. 2, 18 (инв. № 73510). Горло амфоры с двухстрочным клеймом (размеры 1,6×3,8 см); найдено на кв. 11, на глубине 1,48 м.

ΜΑΝΗ (?)  
ΕΠΠΤΟΥ

Клеймо принадлежит к группе «А» (по Б. Н. Гракову), но точных параллелей к нему нам отыскать не удалось<sup>27</sup>.

№ 19. Рис. 2, 19 (инв. № 73776). Небольшой обломок горлышка с остатками энглифического клейма. Случайная находка на городище.

ΒΟΑΘ...  
ΕΠΙΑ ...

По всей вероятности, наше клеймо идентично с опубликованным Е. М. Придином клеймом из Ольвии (КЭС, стр. 120, №№ 10—11) с именем магистрата Антагата во второй строке; изображение палицы здесь обломано. Поскольку, однако, последняя из сохранившихся во второй строке букв может быть прочитана и как «лямбда», возможно, что там было имя Леофанта (КЭС, стр. 121, № 35).

№ 20. Рис. 2, 20 (инв. № 73503). Обломок горла амфоры с клеймом, левая часть клейма и его верх отбиты. Найдено на кв. 12 (глубина 0,6 м).

...ΘΩΝΟΣ  
...ΧΟΣ

В первой строке можно было бы читать [ΕΠ ΠΥ]ΘΩΝΟΣ, но такой гераклеийский эпоним неизвестен. Во второй строке первая буква повреждена, но это скорее «хи», чем «каппа».

№ 21. Рис. 2, 21 (инв. № 73504). Обломок амфорного горла с клеймом, найден на кв. 67 (глубина 1,09 м). Клеймо состоит из двух строк, разделенных палицей, обращенной утолщением вправо. Имя в первой строке почти совершенно стерт, судя по остаткам букв это было имя ΓΥΚΛΕΟΣ. Во второй строке читается ΤΥΦΩΝ.

По всей вероятности, такое же клеймо опубликовано Е. М. Придином, но там под палицей читается полностью ΣΤΥΦΩΝ (КЭС, стр. 126, № 161).

№ 22. Рис. 2, 22 (инв. № 73505). Обломок верхней части амфорного горла с клеймом; найдено на кв. 9, на глубине 1,5 м. Клеймо читается справа налево, причем все буквы даны в обратном начертании.

ΑΔΓΕΛΑΧΑϞ[Η]  
.....Ο..ϞΑ.....

В первой строке читается имя Гераклида, во второй, по-видимому, «варха», но в чтении последнего нет уверенности. Точно такого клейма

<sup>27</sup> Б. Н. Граков, Энглифические клейма, стр. 201—202, №№ 1—10.

нам отыскать не удалось (ср. КЭС, стр. 121, № 41; стр. 124, №№ 111—114).

№ 23. Рис. 2, 23 (инв. № 73514). Обломок амфорного горла с остатками трех букв английского клейма. Буквы крупные, глубоко вдавленные. Найдено на кв. 10 (глубина 1,22 м).

АФО

Такое же клеймо известно из находок в Истрии<sup>28</sup>.

### 5. Клейма неизвестных центров

Значительный процент среди найденных на городище у с. Пивденное клейм составляют клейма в виде колеса со стоящими между спицами буквами. Клейма такого типа широко распространены в Северном Причерноморье, в том числе в Тире и в Истрии<sup>29</sup>. Не так давно было высказано предположение, что все эти клейма-колеса принадлежат Месембрии<sup>30</sup>.

№ 24. Рис. 2, 24 (инв. № 73511). Клеймо на амфорной ручке, найденной на кв. 39 (глубина 1,08 м). Клеймо имеет вид колеса (диаметр 1,6 см), между спицами которого выставлены буквы — в верхнем ряду Р и О, в нижнем М и Е. Такое клеймо было найдено в Тире<sup>31</sup>.

№ 25. Рис. 2, 25 (инв. № 73506). Обломок ручки с подобным клеймом (диаметр 2,7 см). Клеймо найдено на кв. 67, на глубине 1,09 м. Нижняя часть его отбита. Между спицами читается в верхнем ряду М и Е, в нижнем А и I. Такое же клеймо известно из находок в Тире<sup>32</sup>.

№ 26. Рис. 2, 26 (инв. № 73507). Ручка с подобным клеймом (диаметр 1,9 см). Ручка найдена в зольной яме № 1, вблизи печного очага (глубина 1,6 м) вместе с кухонными отбросами, среди которых 35 обломков амфорных стенок и 12 амфорных ручек без клейм. Между спицами колеса читается в верхнем ряду А и Р, в нижнем М и Е. Клейма с такой надписью также известны в литературе<sup>33</sup>.

№ 27. Рис. 2, 27 (инв. № 73512). Обломок амфорной ручки, найденный на кв. 69 на глубине 0,8 м. Клеймо состоит из большой буквы «альфа», окруженной следами надписи: найти подобное клеймо нам не удалось в доступных нам публикациях амфорных клейм.

\*\*\*

Несмотря на сравнительно скромный масштаб раскопок, клейма, найденные на поселении у с. Пивденное в 1960 г., позволяют до некоторой степени судить о его торговле. В связи с тем, что ко II в. до н. э. жизнь на городище, по-видимому, замирает, здесь вовсе нет клейм Родоса, которые составляют в Тире 42% всех амфорных клейм, в Ольвии даже 47%. Гераклея и Синопа представлены относительно небольшим количеством клейм; зато клейма Фасоса встречаются в немалом числе и составляют 41% всех находок такого рода; они представлены девятью

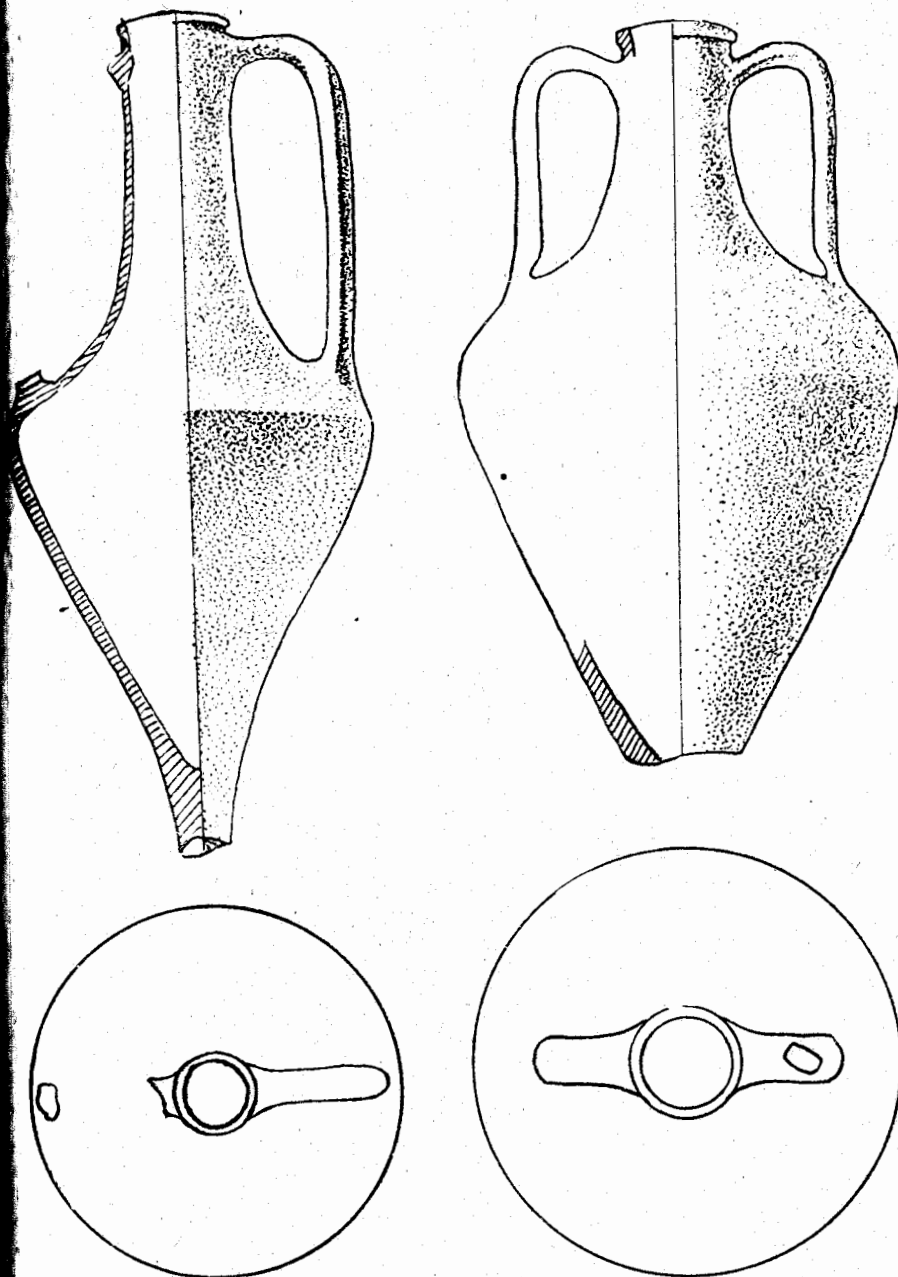


Рис. 3. Клейменные амфоры, найденные на городище у с. Пивденное (1—Гераклея Понтийская; 2—Фасос).

<sup>28</sup> V. Sanagache, ук. соч., стр. 198, № 468.

<sup>29</sup> Е. М. Штаерман, Керамические клейма из Тире, стр. 46; ср. V. Sanagache, ук. соч., стр. 306—307.

<sup>30</sup> Е. М. Штаерман, ук. соч., стр. 48.

<sup>31</sup> Там же, стр. 47, № 286.

<sup>32</sup> Там же, № 250.

<sup>33</sup> Там же, № 247; ср. ТАТ, стр. 494, № 2155.

различными образцами. Наконец, сюда поступала и херсонесская керамика.

Обращаясь к клеймам, найденным на других античных городищах побережий Днестровского лимана, мы находим несколько иную картину. На Надлиманском городище, одновременно изучаемому нами городищу у с. Пивденное, преобладание принадлежит клейменной тараклейского происхождения (86%), а остальные примерно поровну распределяются между Фасосом и Синопой. На Роксоланском городище Гераклея сохраняет свое преобладание, хотя и не в такой мере (37%). Однако для всех этих древних населенных пунктов характерно отсутствие клейменной тары Родоса и везде найдены, хотя и в небольшом числе, клейменные ручки Херсонеса Таврического.

При всей осторожности, обуславливаемой относительно небольшим количеством клейм на всех этих городищах, мы вправе предполагать, что именно в IV в. до н. э. все они достигли наивысшего процветания и служили торговыми центрами для окружающего населения. Если касаться только поселения у с. Пивденное, то оно, как можно полагать, возникло лишь в эту эпоху, а затем прекратило существование — во всяком случае, здесь пока не найдено ни одного керамического фрагмента V или II вв. до н. э., а большинство клейм датируется IV или первой половиной III в. до н. э. Дальнейшие раскопки позволят, надо надеяться, уточнить многие вопросы, связанные с жизнью этого населенного пункта, и дадут возможность подробнее проследить и торговые связи соединявшие его с центрами греческого мира.

## МОНЕТЫ В АНТИЧНОЙ КЕРАМИКЕ

В. И. ПРУГЛО

В 1956 г. на раскопках Мирмекия, разбирая находки из культурного слоя, мы обратили внимание на один из обломков керамики — фрагмент нижней части горла довольно большого кувшина или, скорее, амфоры буро-красной глины (М/56-2427). На его внутренней поверхности выступало зеленоватое пятно окиси металла. Внимательное рассмотрение обломка показало, что в том месте, где имеется пятно, тонким слоем глины как бы «примазан» какой-то предмет дисковидной формы. Легкий нажим ножа — и этот предмет отделился от черепка. В руках оказался плоский окислившийся кружочек, диаметром около 2 см, напоминающий монету (рис. 1). Химическая расчистка подтвердила предположение. Кружок оказался медной боспорской монетой Котиса I, 45—62 гг.<sup>1</sup> Эта неожиданная находка, естественно, возбудила вопрос: почему монета оказалась в глине сосуда?

Тремя годами позже, в 1959 г., в эллинистическом слое на том же участке раскопок Мирмекия был найден обломок другой амфоры, из которого выступала сильно окислившаяся монета (М/59-1246). Сохранность ее оказалась значительно худшей, чем в первом случае. После очистки на лицевой стороне монеты выявились лишь очень слабо заметные признаки верхней части мужской головы в плющевом венке, обращенной вправо; обратная сторона разрушилась полностью<sup>2</sup>. Определить монету — при столь плохой ее сохранности — невозможно. Остается все же вне сомнения факт присутствия монеты в стенке амфоры эллинистического времени.

Наличие уже двух аналогичных находок побуждает задуматься над тем, каковы могли быть причины проникновения монет в керамическое гесто сосудов. Очевидно, монеты как-то попадали сначала в глину, служившую сырьем для выделки сосудов, а после обжига эти монеты оказывались как бы «запеченными» в стенках сосудов.

Прежде чем искать ответ непосредственно на данный вопрос, мы позволим себе несколько его расширить. Поставим вопрос так: известны ли вообще случаи использования монет — с той или иной целью — при изготовлении античных керамических изделий? И тут должен последовать

<sup>1</sup> Ср.: А. Н. Зограф. Античные монеты. МИА, 16, 1951, табл. XLVI, 9.

<sup>2</sup> Попытка более тщательно расчистить монету, предпринятая в Нумизматическом отделе Эрмитажа, оказалась безуспешной.