

М. Ф. БОЛТЕНКО

СТРАТИГРАФИЯ И ХРОНОЛОГИЯ БОЛЬШОГО КУЯЛЬНИКА

В 1925 г. нами была опубликована статья-отчет (предварительный) о раскопках, проведенных Одесским Государственным Археологическим музеем под руководством автора этих строк летом 1921 года по заданию Одесского Губернского Комитета по охране памятников искусства, старины и природы (Губкописа) в ближайших окрестностях Одессы на территории ныне входящей в состав Ленинского района г. Одессы¹.

Раскопки эти в сторону Усатова (раскоп А) доходили до дороги, проходившей под самыми заборами села Усатово, а в сторону Большого Куяльника (главный раскоп В) захватывали крайние усадьбы Большого Куяльника (усадьба Диденко). Заканчивались они здесь обрывом, спадающим к оползневым террасам над прилиманской низиной Хаджибейского лимана, ближайшего к городу Одессе, из так называемых Одесских лиманов, расположенных на северо-восток от города. Попутно отметим, что следующий из них, Куяльницкий лиман, находящийся далее к востоку от города и параллельный Хаджибейскому, прямого отношения к объекту наших раскопок не имеет и даже вид на этот лиман, если смотреть в его сторону с места наших раскопок 1921—1947 годов, закрывается Жеваховой горой. Очевидно, перед обитателями этого района в древности, как и теперь перед исследователями Усатово-Большекуюальницкого археологического памятника, открывалась лазурная полоса Хаджибейского лимана, тянувшегося с северо-запада на юго-восток. Весной и в начале лета этот вид дополнялся расстилавшейся в виде ковра изумрудной зелени пересыпской низиной, отделяющей Хаджибейский лиман от голубой дали Одесской бухты Черного моря. За этой живописной картиной, безусловно, скрываются очень удобные для хозяйственной деятельности древних обитателей этих мест природные условия.

Первые раскопки тут начались в июле 1921 года и затем они продолжались с перерывами по 1933 г. включительно. В 1940 году исследовательские работы велись уже не на самом степном плато между Усатовом и Большим Куяльником, а на оползневых террасах Б. Куяльника.

В нашей упомянутой публикации 1925 года в «Віснику Одеської Комісії краєзнавства при Українській Академії наук» дано одно из главных положений, определяющих дальнейшие исследования — это приведенная там стратиграфия раскопа «В», центрального из тогдашних рас-

¹ М. Ф. Болтенко. Раскопки Усатово-Большекуюальницкого поля культурных остатков. Вісник Одеської комісії краєзнавства при Українській Академії наук, ч. 2—3, Одесса, 1925.

копов, на котором сосредоточивались основные работы, включая и раскопки 1940 г. (верхняя из оползневых террас Большого Куяльника). Такой четко выраженной стратиграфии за все время исследования археологического комплекса Усатово — Большой Куяльник на двух участках мы не имели.

Нельзя тут не отметить, что по данным монументальной сводки археологических исследований по трипольским поселениям «Периодизация трипольских поселений» Т. С. Пассек ни одно из изученных на нашей отечественной территории поселений не является многослойным и не дает стратиграфии. Поэтому, надо полагать, Т. С. Пассек, стараясь установить хронологизацию отдельных поселений между собою, вынуждена была прибегать к сопоставлениям наших отечественных однослойных объектов с зарубежными многослойными.

Для нас же стратиграфия раскопа «В» на Большом Куяльнике служила руководством за время всех дальнейших полевых археологических исследований на археологическом комплексе Усатово — Большой Куяльник.

О раскопках одиннадцати курганов, осуществленных мной и Е. Ф. Лаговойской в период 1926 — 1940 гг., мы ограничимся только настоящим упоминанием, так как они почти ничего не могут добавить к исследуемой теме о хронологии и стратиграфии Усатово — Большокуяльнического археологического памятника. Все материалы раскопанных курганов (за исключением кургана № 3) Е. Ф. Лаговойской опубликованы.

Продолжавшиеся раскопки Большокуяльнического «поля культурных остатков» в 1928 и 1929 годах составляют особый научный интерес. Их основным достижением является открытие прямоугольных более или менее продолговато вытянутых, вырубленных сверху в известняке полуземляночного типа жилищ разной длины. В жилища вели специальные разнотипные сходы. Самое длинное из таких жилищ имело вход с запада. Он устроен в виде ямок в стене короткого западного конца, отмеченных на разной глубине. Ямки эти служили, очевидно (в данном одиночном случае), для спуска в полуземлянку ее обитателей задом наперед: в ямки, вероятно, вставлялись последовательно сверху вниз носки ног. Такая полуземлянка имела и надземную часть, вероятно, из сучьев, ветвей, хвороста и ограждалась известняковыми плитами, поставленными на ребро. Эта полуземлянка имеет в длину 50 метров.

В течение этого же раскопного сезона был открыт ряд однотипных, но несравненно более коротких полуземлянок со входами уже ступенчатыми. По этому признаку мы их относим к землянкам другого типа по сравнению с описанными. Во всех случаях на стороне противоположной входу помещался очаг, отмечавшийся мощным слоем золы и обжигом камней пола и части стенки при нем.

Как до этого, так и в последующие годы мною все время обращалось исключительное внимание на стратиграфию. Позднее, работая там же совместно с Е. Ф. Лаговойской в 1932 — 1933 гг. и в 1939 — 1940 гг., удалось установить, что на всем «поле культурных остатков», кроме раскопа «В», культурный слой начинался на глубине 0,14 — 0,20 м. В культурном слое обычно различались две прослойки: верхняя — темный рыхлый гумусовый суглинок, наполненный остатками материальных памятников, ее мощь колебалась от 20 до 35 см., нижняя — бледногумусовый суглинок толщиной не менее 30 см. с очень редкими культурными остатками, как-то: мелкими черепками и створками ракушек, главным образом мидии (*mytilus galloprovincialis*). Реже отмечались ракушки «морское сердечко» (*cardium edule*). Такой же характер имели и исследования в 1940 г., а также в 1945 и 1946 годах на различных участках «поля».

Новых полужемлянок типа, отмеченного в 20-х годах, уже более не было открыто.

В 1946 году при посещении урочища «Вершины», на западном берегу Куяльницкого лимана, с выходами наружу известняка (в районе Ильинки, в 25 км на северо-восток от Одессы), мною были обнаружены совершенно такие же как и на территории селения Большой Куяльник (в районе западного побережья Хаджибейского лимана), древние прямоугольные вырезы — углубления, сделанные сверху в известняке на глубине выше роста человека. Раскопок там пока произведено не было.

Интересно отметить, что культурный слой в таких полужемляночных сооружениях Большого Куяльника, устроенных в известняковой скале, зафиксированной на их дне, как правило, не превышал 20 см.

За все время нашей исследовательской работы над культурным комплексом Усатово — Большой Куяльник с 1926 г. по 1940 год совершенно четкая многослойная стратиграфия была открыта лишь один раз и именно на раскопе «В», заложенном в 1921 г. в обрезах провала в каменоломне на усадьбе И. Диденко, лежащей на западной окраине Б. Куяльника, от которой она отделяется только «полем культурных остатков».

Вот эта стратиграфия:

Последовательность слоев и их обозначение	Приблизительная их хронология	Их почвенная характеристика (по В. И. Крокосу)	Мощность слоев
1	2	3	4
Первый верхний («дерновый») слой — чернозем. Большой Куяльник IV (Красная Слободка в Одессе). Слой «надусатовский» (может быть приравнен подъемному материалу)	Середина 2-го тысячелетия до н. э. (после 1800—1600 годов) и позднейшие эпохи	Темный гумусовый суглинок пылеватозернистой структуры, с мелкими обломками ракушек, преимущественно мидий <i>mytilus galloprovincialis</i> , пронизан корешками ныне живущих трав.	20 см
2-й слой — «золотый» Большой Куяльник III (собственное «Усатово», могилиник «Усатово» — село)	2250—1800 гг. до н. э.	Темный с золотистым оттенком гумусовый пылеватый бесструктурный суглинок с массой культурных остатков, залегающей на изолирующей среде.	50 см.
3-й слой «1-й пол» древнего сооружения — изолирующая среда.	Конца 3-го тысячелетия (около 2250 года до н. э.)	Раздробленный и слегка уплотненный горизонт понтического известняка искусственного происхождения, выстилающий небольшую площадку поверхности в несколько десятков кв. м.	14 см.
4-й слой Большой Куяльник II.	Середина и начало 3-го тысячелетия до н. э.	Темный гумусовый неясно зернистый суглинок с редкими известковыми трубочками и обломками <i>mytilus</i> .	20 см.
5-й слой не сплошной «2-й пол» из известняковых плиток.	Не позднее начала 3-го тысячелетия до н. э.	Плиты понтического известняка, носящие следы искусственной обработки и положенные на широкую сторону.	5—8 см.

1	2	3	4
6-й слой		Горизонт сходный с таковым № 4.	12 см.
7-й слой		Плотный желтоватый слоистый понтический известняк.	2,5 м.

Уже в 1921 г. сняты были здесь два верхних слоя, залегавшие на изолирующей среде — выше 70 см. над полом, представляющим собой уплотненный горизонт из измельченного (толченого) понтического известняка. Наши копачи называли этот пол «жерствяным», так как называют «жерствой» измельченный естественно или искусственно известняк.

В 1926 году эта стратиграфия, установленная мной в 1921 г. совместно с В. И. Крокосом, была повторно подтверждена и повторена по боковым обрезами, получившимся в связи с провалами в результате усиленной ломки пильного камня (понтического известняка) под Одессой в период 1909—1914 гг. Мы последовательно вскрыли почву слой за слоем до цельной скалы понтического известняка.

Самое важное в этом стратиграфическом исследовании — это открытие четкой изолирующей среды (3-й слой нашей стратиграфии) в виде достаточно плотно утрамбованного толченого понтического известняка. Последним была выявлена (по характеру находок на ней, пвидимому культурного назначения) площадка, охарактеризованная нами, как «пол» древнего сооружения. Она может быть датирована временем не позднее конца 3-го тысячелетия до нашей эры (точнее около 2250 года).

На упомянутой площадке залегал богатейший культурный слой (золенный) Большого Куяльника III. Из него извлечена так называемая «усатовская» керамика, достигшая наибольшего своего изящества, как в формах посуды, так и в ее орнаментации. В орнаменте преобладают особенно уточненные изящные серповидные оттиски, иногда вырастающие в подковообразную форму, а порою замыкающиеся в виде колечка. Оттиски эти на сосудах производились уголкум перевитой веревочки.

Этот же слой характеризуется специфическими для «усатовской» культуры глиняными кубиками (Табл. 1—1—8), имеющими обычно оттиски на двух своих смежных сторонах¹.

¹ Одна из сторон таких кубиков (фасадная) представляет собой, возможно, в одних случаях схему «битхилани» малоазиатского дома с колонками, известного из ассирийских источников (табл. 1—3-4-6). В других случаях фасад такого дома из четырех или трех колон с балочным перекрытием закрывается (завешан) спереди, повидимому, тканой занавеской с изображением «корого креста» (так называемого «андреевского»), передаваемым на разных кубиках в разной технике: сплошными нарезными линиями (табл. 1—7) или же вереницей легких серповидных царапин (табл. 1—8), слагающихся в две крестообразно перекрещивающиеся на таком фасаде полоски, каждая из которых, очевидно, наносилась острым кончиком тонкой выбьей косточки. Такой крест обрамляется своеобразной бахромой по краю фасада, который, повидимому, изображает в таком случае своего рода занавесу. Понимание изображений на таких кубиках достигнуто было нами лишь после того, как нам пришлось увидеть репродукцию попоны на спине бронзового египетского Алиса из Гильдесгайма. Это именно занавес, закрывающая столбы фасада здания, изображаемого миниатюрным кубиком. Вторая сторона таких кубиков изображает не фасад, а верх сооружений, представляемый обычно одной или двумя балками (линиями) параллельными между собой и к линии балочного перекрытия фасада. Никаких обрамлений эта сторона не имеет.

Здесь же нами была впервые найдена почти целая своеобразная женская фигурка (отбит только правый угол кубовидного низа статуэтки). Фрагменты подобных фигурок находились позднее и в других местах¹. Такие фигурки из других археологических комплексов нам неизвестны и они составляют специфику Усатова — Большого Куяльника (Табл. 2 и 3).

Ближайшей к ним аналогией нам представляются сидящие фигурки из раскопок И. Я. Стемпковского в 90-х годах прошлого века в Красногорске на Нижнем Днестре в окрестностях Тирасполя. Основное отличие наших большекуяльницких фигурок от красногорских в одетости наших фигурок и замене туловища (ниже плеч) кубическим геометрической формы постаментом с трапециевидными сторонами. Фигурки эти склоняются вперед передней частью корпуса и имеют голову с вытянутой шеей, с примитивными намеками на глаза, нос, уши в виде простых насечек. Мы склонны были их с самого начала считать за изображение видных представительниц местного родо-племенного общества, обыкновенных смертных женщин, посвящавших свои схематические изображения богине-матери для предстояния перед нею. Последняя, повидимому, изображалась нагими фигурками, торс одной из которых был нами найден на той же площадке². Не было ни одного строительного комплекса (жилья), где не было бы найдено хотя бы одного более или менее значительного фрагмента такой нагой фигурки, причем обычно в единственном числе для того комплекса.

Подобные нагие фигурки типичны для триполья, начиная с этапа В/II и кончая С по периодизации трипольских поселений Т. С. Пассек (от 2500 г. до н. э. и позже). Но среди обнаруженных нами фигурок не было ни одной целой: ни в одном фрагменте не было ни головы, ни нижних конечностей.

Красногорские нагие фигурки, найденные И. Я. Стемпковским, представляются нам теперь более архаичными и прототипными для куяльницких с кубовидными постаментами. Совершенно змеиный изгиб шеи в профиль такой фигурки³, заставляет нас задуматься над правильностью первоначального определения нами таких фигурок, как изображения смертных женщин и вспомнить о змее-деве древнейших скифских этногонических сказаний, как родоначальнице древнейших владык Северного Причерноморья. Эти сказания изложены у Геродота, Валерия Флакка и Диодора Сицилийского⁴. Например, у Валерия Флакка она представляется прекрасной девой, но фигура ее внизу заканчивается вместо ног двумя змеиными туловищами, змеиной головой и жалом. Однако строгой точности в таких образах народной фантазии, конечно, быть не может.

К отражениям таких мифотворческих представлений можно еще отнести характерные для нашего археологического комплекса височные кольца-подвески из меди или серебра в полтора оборота⁵, которые, вероятно, говорят о наличии здесь культа змеи. Достойным объектом этого культа мог быть свойственный нашим причерноморским степям видный представитель змей, а именно, громадный, но сравнительно безобидный,

¹ М. Ф. Болтенко. Керамика з Усатова, ТКУ, Киев, 1926, рис. 73-а, 73-в.

² Там же, рис. 67-а.

³ Т. С. Пассек. Периодизация трипольских поселений. МИА, 10, 1949, рис. 97. Таблица основных находок позднего У/II этапа триполья, крайний справа столбец Терновка-Красногорка. А. Я. Брюсов. Очерки по истории племен Европейской части СССР в неолитическую эпоху. М., 1952, стр. 237, рис. 66, 28.

⁴ Геродот IV, 8—10, Валерий Флакк. Аргонавтика, VI, 48, 52.

⁵ А. Я. Брюсов. Очерки по истории племен Европейской части СССР в неолитическую эпоху. М., 1952, рис. 66—22.

полосатый, который тогда составлял бы интересную параллель в местном культе первобытному быку-туру, представленному в том же комплексе фигурой бегущего быка в позе «летучего галопа»¹. К тому же комплексу принадлежит найденный там же миниатюрный кубик с крестом на фасадной стороне, давший основание для сближения его с известной геммой из коллекции Тышкевича², где бык с жонглером на рогах поставил передние ноги на край кубического сооружения.

Нам пришлось исключительно долго задержаться на залегающем над изолирующим 3-м слоем, «золотом» слое в виду его богатства и исключительного исторического значения. Залегающий под ним 4-й слой — Большой Куяльник II сверху характеризуется крупными фрагментами толстостенной керамики той же техники (с примесью толченых ракушек), соответствующей савранской «серовой, черной и красноватой кухонной посуде с шероховатой поверхностью без следов полосчатого сглаживания. Края ровные, хорошо сглаженные»³. По форме это горшки для приготовления пищи. Сосуды, украшенные ногтевым орнаментом у основания края и налепными бугорками, сходными с обнаруженными С. С. Гамченко в 1913 г. по Южному Бугу в Савранском районе⁴. Находок фрагментов керамики типа Боян А, сопутствовавших в Саврани находкам этого типа керамики, тут не было, но на раскопе А в 1926 г. был найден (единственный раз за все время раскопок данного археологического памятника) один фрагмент керамики типа Боян А, датированный временем 2600—2300 гг. до н. э.⁵ Наряду с этим в этом слое был обнаружен еще один небольшой тонкостенный фрагмент сосуда хорошего обжига с остатками сетчатой росписи по белому фону. Кроме этого случая таких находок за все время дальнейших археологических раскопок данного объекта не было.

Оба слоя выше и ниже изолирующего «пола» были насыщены наряду с костями животных, ракушками мидий (*mytilus galloprovincialis*) «морского сердечка» (*cardium edule*), последние встречались в значительно меньшем количестве сравнительно с мидиями. В самом небольшом количестве отмечены *passa* и совсем редкими оказались пресноводные *unio*, которые, благодаря своему перламутровому блеску, служили, очевидно, для украшения. В 1945 г. найден был один целый экземпляр *unio* с прекрасным сверлением в спинке. Хрупкость этих ракушек не позволяла обнаружить то же и на других экземплярах. Вообще за все время раскопок на этом объекте найдено было не более нескольких десятков *unio*, при десятках тысячах «морского сердечка» и бесчисленного множества мидий.

Из изложенного в настоящей работе вытекают два основных вывода. Во-первых, археологический памятник Усатово—Большой Куяльник представляет собой древнее местонахождение, отмеченное у самого берега моря (южнее Усатова—Б. Куяльника подобные памятники неизвестны), его исследование дало очень много для изучения культур эпохи бронзы: трипольской, в частности, как и вообще истории развития Северного Причерноморья. Творцами и создателями замечательных Усатово—Большо-

¹ М. Ф. Болтенко. Керамика з Усатово. ТКУ, Киев, 1926, таблица. Э. Ф. Патюкова. Изображение животных на памятниках Большого Куяльника—Усатова. Настольный сборник.

² Ewans, Palas of Minos I.

³ Т. С. Пассек. Периодизация Трипольских поселений. МИА, 10, 1949, стр. 36, рис. 5.

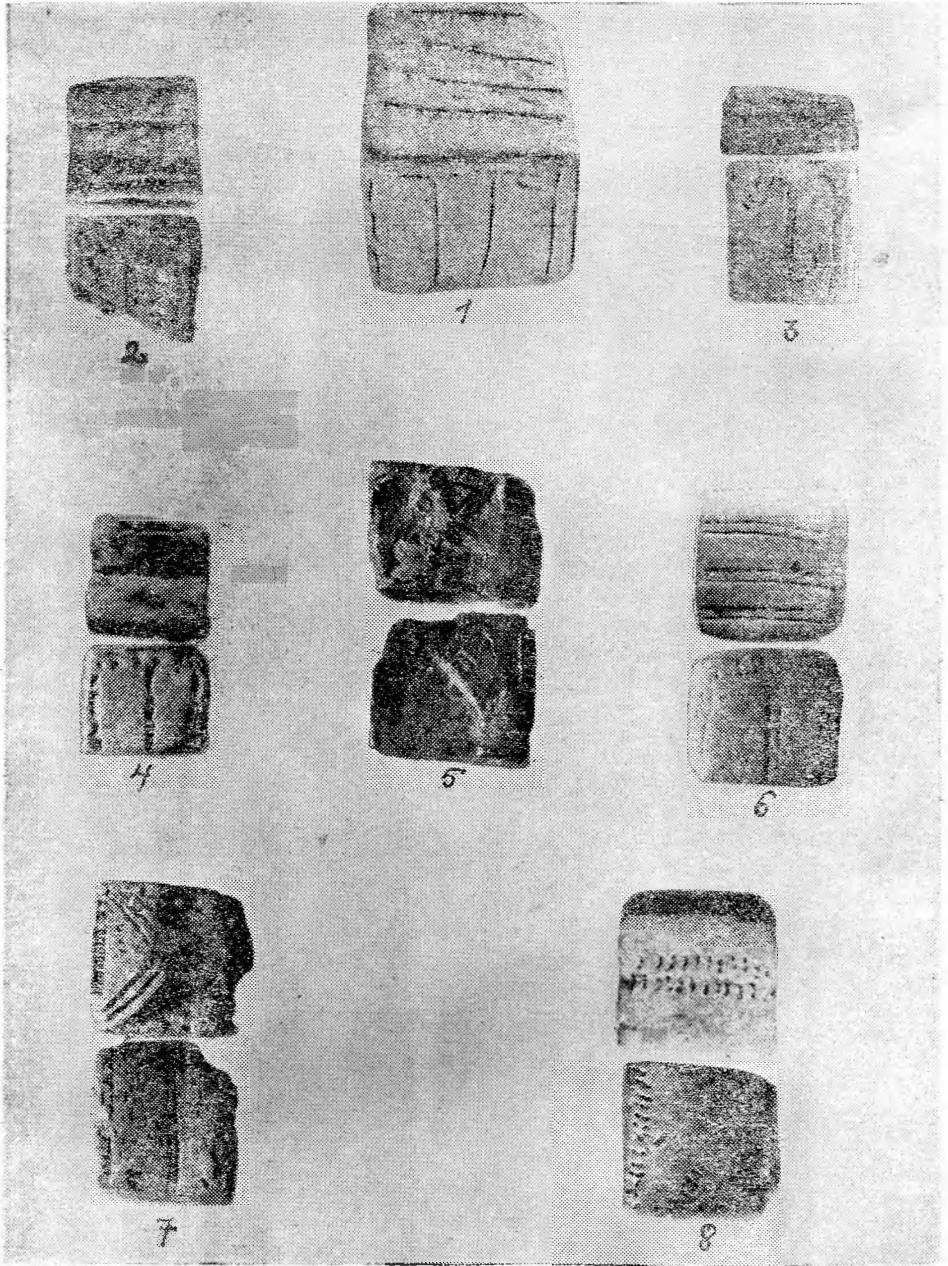
⁴ Там же, стр. 36, рис. 5—1, 2, 4.

⁵ Там же, стр. 24.

куяльницких памятников материальной культуры были коренные жители этого края, которые, несомненно, имели относительно, активные обменные и культурные связи как с южными, так и с северными племенами и народами, на что указывает в первую очередь высокий уровень их экономического развития.

Во-вторых, и это главное, на чем мы сосредоточили здесь свое внимание — это установление стратиграфии памятника. Нам кажется, что установление стратиграфии нашего комплекса позволит по-новому подойти к изучению других, современных Усатову — Большому Куяльнику, памятников, как и смежных с ним по времени, особенно в вопросе их датировки.

Таблица 1.



Вотивные кубики с изображениями.

Таблица 2.

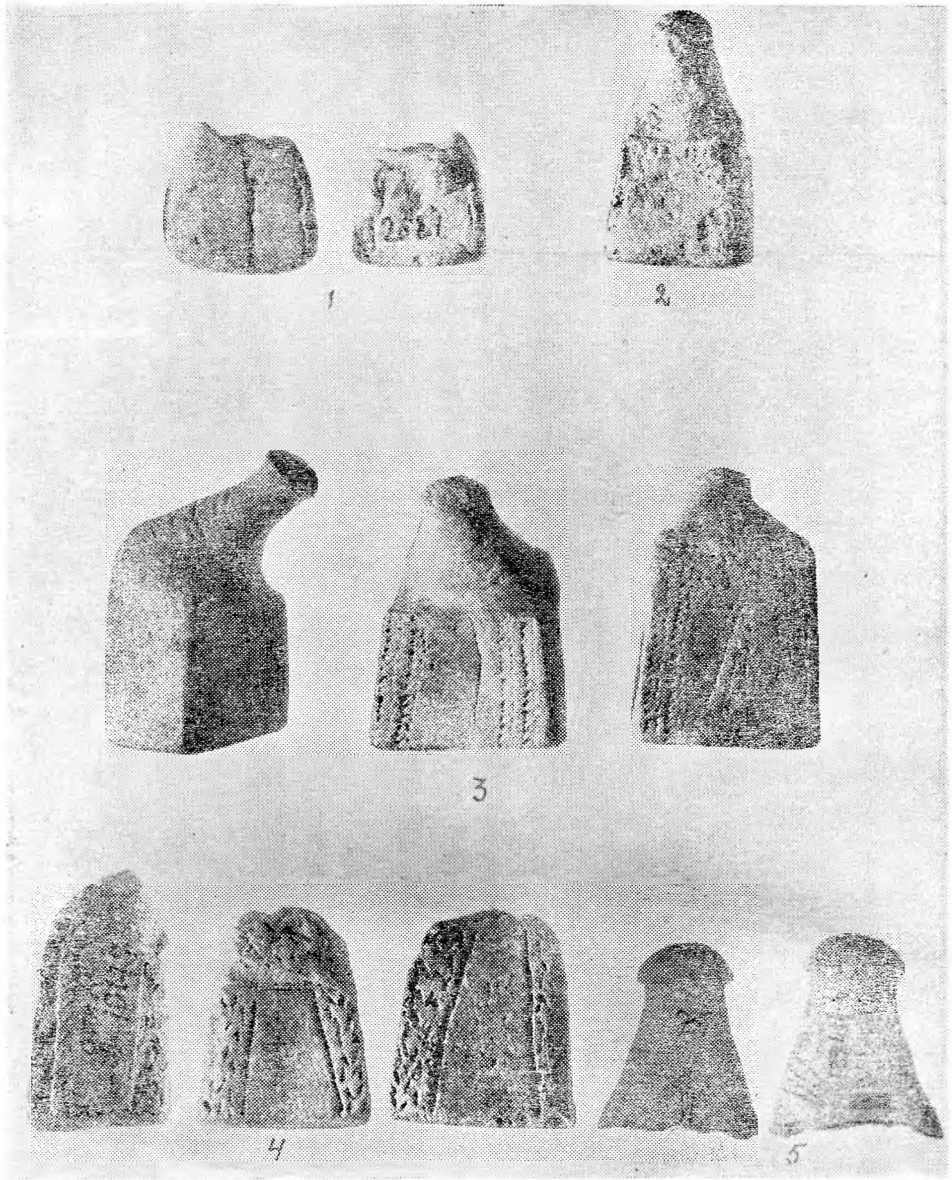
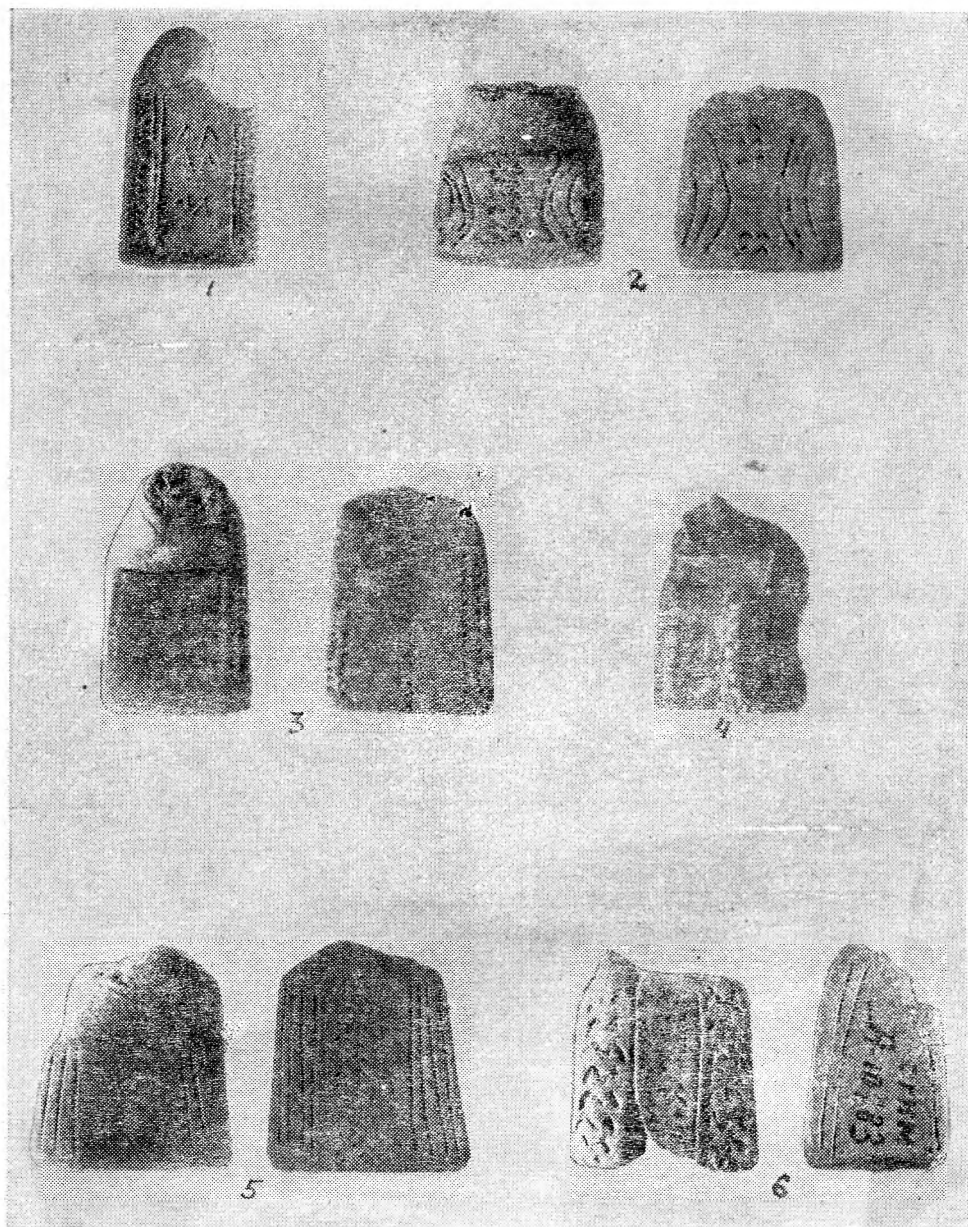


Таблица 5.



Вотивные женские глиняные фигурки.