

О. И. ДОМБРОВСКИЙ

АРХИТЕКТУРНО-АРХЕОЛОГИЧЕСКОЕ ИССЛЕДОВАНИЕ ЗАГОРОДНОГО КРЕСТООБРАЗНОГО ХРАМА ХЕРСОНЕСА*

Публикуемый отчет о раскопках херсонесского загородного крестообразного храма, проведенных в 1953 г. попутно и в связи со снятием и реставрацией его мозаичного пола, не предназначался для печати (2). Во-первых, результаты раскопок неожиданно «омолодивших» здание почти на 500 лет и без того сразу же стали известными достаточно широкому кругу специалистов, по-разному реагировавших на такую «сенсацию»; во-вторых, материалам этим было уготовано свое место в тогда же затеянном своде всех мозаичных полов многочисленных церквей Херсонеса. К сожалению, осуществление столь полезного начинания по целому ряду причин затянулось на многие годы.

В связи с тысячелетием Русской православной церкви средневековый Херсонес — колыбель русского православия — привлек всеобщее внимание как в нашей стране, так и за рубежом. При этом в ряде посвященных ему печатных работ (в том числе и научно-популярных) воскрешена устаревшая, во многом ошибочная хронология важнейших его памятников, повторена и вытекающая из нее неверная историческая периодизация этого средневекового города; намечился возврат к давно отстраненным наукой путаным представлениям о процессе христианизации как самого Херсонеса, так и Таврики в целом. В этом отношении примером может послужить опубликованная серия статей С. А. Беляева, посвященная «Уваровскому» архитек-

турно-археологическому комплексу, с которым издавна (и не без оснований) принято связывать крещение и женитьбу князя Владимира Святославича (3—5). Именно это и привело к мысли о необходимости публикации материалов, которые (разумеется, по нашей вине) до сего дня не вошли в арсенал крымской медиевистики. Кратчайший путь к восполнению такого пробела — публикации экспедиционных отчетов.

История исследования памятника

Загородный крестообразный храм впервые раскопан в 1902 г. К. К. Косцюшко-Валюжиничем и фигурирует в его опубликованном отчете (6, с. 31—33; 7, с. 28—38). Оттуда мы и заимствовали приводимый здесь план (рис. 1). Некоторые весьма своеобразные черты архитектуры храма (в особенности наличие входа на каждой из торповых сторон четырех его крыл) встретили недоверчивое отношение А. Л. Бертье-Делагарда, выступившего по этому поводу на заседании Одесского Общества истории и древностей в 1903 г. После публикации его выступления в «Протоколах» Общества (8, с. 3—8) К. К. Косцюшко-Валюжинич в 1905 г. в первом «Дополнении» к отчету за 1902 г. опубликовал свои возражения (9, с. 111—113), а в 1906 г. — произвел в присутствии самого А. Л. Бертье-Делагарда исследование памятника, результаты которого сразу же напечатал во втором «Дополнении» к отчету (10, с. 96—100) (рис. 2). После этого его оппонент печатно признал несостоятельность своих сомнений (11, с. 2).

Однако Д. В. Айналов в «Памятниках христианского Херсонеса», вышедших в 1905 г., не согласился с доводами К. К. Косцюшко-Валюжинича и, ссылаясь на свое личное обследо-

*Подготовлено к печати В. А. Кутайсовым.

вание памятника, высказал ряд явно ошибочных замечаний, из которых самым неверным является далеко ведущее отрицание каких бы то ни было следов проема в восточной стене восточного крыла храма (12, с. 107).

Таким образом, на протяжении пяти лет в нескольких печатных изданиях по поводу Загородного крестообразного храма развернулась полемика трех авторов: К. К. Косцюшко-Валюжинича, до этого много лет прожившего и работавшего в Херсонесе, А. Л. Бертье-Делагарда — глубокого исследователя архитектуры Херсонеса, непосредственного свидетеля работ Косцюшко, и затем Д. В. Айналова, не изучавшего, а, как он сам говорил, лишь посетившего Херсонес. Принадлежащие перу Айналова беглые описания руин херсонесских храмов нельзя читать без досады: неточность отдельных его наблюдений вызвала в ряде случаев ошибочность выводов.

Между тем «Памятники христианского Херсонеса» в продолжение восьмидесяти с лишним лет были одной из настольных книг для каждого, кто занимался историей этого города. Как верные, так и ошибочные выводы Айналова укоренились, были усвоены несколькими поколениями археологов; унаследованные от Айналова ошибки вошли в целый ряд работ по истории средневекового Херсонеса, и, в конце концов, были начисто забыты все спорные моменты первоначальных исследований.

Казалось бы, нетрудно заметить, что основной вопрос — о датировке и последовательности строительных периодов Загородного храма — был в то время решен условно. По ряду причин дореволюционные исследования храмов Херсонеса, как правило, не доводились до конца. Нередко раскопки останавливались на уровне открываемых мозаичных полов лишь из боязни испортить мозаику, как это и было в данном случае; поэтому борьба мнений по вопросу о хронологии памятника протекала лишь путем противопоставления догадок и домыслов; стало быть любые выводы (в том числе и умозаключения Айналова) должны бы приниматься только как предположительные. Однако постепенно предположительное от частого повторения стало казаться несомненным.

В послевоенные годы раскопки в Херсонесе, проводившиеся экспедициями Херсонесского музея, Государственного Эрмитажа и Крымского филиала АН СССР, затем Крымского отдела Института археологии АН Украины, внесли много нового и неожиданного в давно сложившиеся представления о хронологии памятников Херсонеса. Это заставило предпринять ревизию датировок хотя бы главных из них. Одним из таких и является Загородный крестообразный храм с его мозаикой, выдающейся по художественности исполнения и орнаментальному богат-

ству композиции. Трудно переоценить историко-культурное значение этого памятника.

В 1902 г. раскопки храма были продиктованы всем ходом археологического исследования средневекового Херсонеса. Изучая некрополь, К. К. Косцюшко-Валюжинич не мог не задаться целью открыть храм, с ним связанный. Поскольку же могилы, исследованные Косцюшко (датируемые в основном IV—V вв. н. э.), представляли собой в ряде случаев древнейшие на юге России христианские погребения, постольку и храм некрополя мог оказаться древнейшим в этих местах храмом христианского культа. При этом датировка его, если бы она совпала со временем наиболее ранних могил некрополя, могла иметь большое значение в решении вопроса о том, какой характер носило проникновение христианства в Крым, и как рано оно утвердилось в Херсонесе.

Вопрос этот немаловажен. Ведь засвидетельствованное широко известными средневековыми источниками враждебное отношение местных жителей к христианству, вводимому свыше из Византии, надо понимать как отражение политической стороны происходивших здесь событий. О фактической стороне их, к сожалению, почти нечего сказать. Однако немногие известные нам страницы истории средневекового Крыма говорят о борьбе между Византией и местным населением за обладание удобными гаванями Южнобережья, укреплениями Юго-Западного Крыма, за присвоение плодородных долин и степей полуострова, за господство на Понте. В этих условиях враждебность местных жителей к христианству или к той его форме, которая шла из Константинополя, отражала их отношение к притязаниям Византии на Крым.

Изучение большого (считалось — раннехристианского) некрополя и связанного с ним богато убранного храма несколько изменяет наше представление о византийском Херсонесе. Уточнение хронологии этого архитектурно-археологического памятника не может не внести существенные коррективы в столкновение письменных источников, к несчастью, немногочисленных и фрагментарных. Ведь если допустить, что этот некрополь и храм существовали с ранних времен христианства, то выходит, что оно утвердилось в этих местах до начала той политической борьбы, которая протекала в VII—IX вв. в форме репрессий и не могла не затронуть Херсонес и Таврику в целом. Важность этой проблемы, а стало быть и культурно-историческое значение Загородного храма и некрополя не требуют развернутых доказательств.

Работа К. К. Косцюшко-Валюжинича и его преемников велась под зорким наблюдением Херсонесского, «во имя равносостольного князя Владимира», монастыря, который все время стремился придать археологическому исследо-

ванию Херсонеса преимущественно религиозно-исторический характер.

Над крестообразным храмом, тотчас вслед за его открытием, появилась деревянная надстройка с высоким крестом на железной крыше. Памятник вошел в число действующих предприятий монастыря. Сторож расположенного здесь же монастырского огорода стал исполнять функции хранителя-экскурсовода и кассира. Лакуны мозаичного пола были через некоторое время забетонированы; это, конечно, способствовало его сохранению, но в то же время сделало невозможным полное изучение храма. Объект научного исследования надолго был превращен в неприкасаемую святыню.

Краткий, но исчерпывающий обзор первоначальных сведений о памятнике сделал Д. В. Айналов. До раскопок К. К. Косцюшко о Загородном крестообразном храме не было известно почти ничего. По поручению Потемкина план этой местности и подземного хода снял инженер Балдани. С его слов в 1786 г. о подземелье упомянул К. И. Габлиц, поднесший скопированный им план Екатерине, которая в это время нашла нужным назвать «царицей Херсонеса Таврического». После Габлица о подземном ходе говорит П. С. Паллас, а потом П. И. Сумароков, спускавшийся (по его словам) в подземелье «на пять аршин глубины». Позднее Сумарокова о том же плане упоминают И. М. Муравьев-Апостол и Аркас, однако последний в «Описании Ираклейского полуострова» дал совершенно нелепый план подземного хода (12, с. 103—104).

Всех названных авторов интересовал не храм, в то время еще доверху занесенный землей и даже не некрополь, а расположенный рядом с храмом колодец, связанный с загадочным подземным ходом, наполовину залитым водой. Устное предание связывало его с водопроводом, якобы перекопанным Владимиром при осаде Корсуни. Все рассуждения о направлении хода, о его протяженности и назначении крайне фантастичны. В сущности никто до 1902 г. не исследовал ни подземелье, ни здание.

Ко времени начала работ К. К. Косцюшко руины храма оставались скрытыми землей и возвышались в виде холма неправильной формы, на правом берегу Карагинной балки, на мысу скалистого водораздела с вырубленными в скале многочисленными и разнообразными могилами некрополя.

В результате раскопок К. К. Косцюшко были открыты хорошо сохранившиеся стены высотой до трех метров снаружи и около двух — внутри. Кладка грубая, из бутового камня с обычным для Херсонеса использованием в качестве строительного материала кое-каких каменных и мраморных архитектурных деталей от разрушенных античных и раннесредневековых построек. Стены сложены на известково-цемян-

ковом растворе. Внутри и снаружи на них кое-где уцелели остатки штукатурки. В момент раскопок внутри северного крыла крестообразной постройки, на его восточной стене еще имелись фрагменты трехслойной росписи (6, с. 37), позднее снятые со стены для отправки в Императорскую археологическую комиссию.

Значительные куски наружной штукатурки к нашему времени сохранились в двух местах: на южной стене восточного крыла храма — близ абсиды боковой пристройки; внутри пристройки, где угловые ее столбы, примкнутые без перевязки к стенам храма, наполовину обрушились, открыв штукатурку.

Внутренняя штукатурка близ входа в пристройку состояла из двух слоев, легко отделявшихся один от другого. Штукатурка пристройки, судя по имевшимся ее остаткам, была с обеих сторон однослойная. На той и другой сохранились следы сильно разбеленной красной охры. Тот участок внешней штукатурки храма, который раньше был закрыт угловыми столбами пристройки, — однослойный, на нем сохранилась известковая побелка в один прием.

Палицо два строительных периода: до и после сооружения пристройки к храму. Отсутствие повторного набега на внешней штукатурке, закрытой в свое время угловыми столбами пристройки, говорит о том, что последняя была возведена вскоре после сооружения храма. Отсутствие слоев повторной покраски на наружной штукатурке храма и пристройки свидетельствует о сравнительно редком его существовании в перестроенном виде.

Несмотря на значительную величину уцелевших фрагментов штукатурки, на них не заметно никаких следов архитектурной разделки «под руст», как в Уваровской базилике или Крещальне. Стены храма снаружи оставались гладкими.

В отчете К. К. Косцюшко описаны остатки второй пристройки к храму (рис. 1), изображенные на уже упоминавшемся чертеже М. И. Скубетова, приложенном к отчету К. К. Косцюшко-Валюжинича (6, с. 44; табл. II). Эта пристройка, не имевшая абсиды, была расположена слева, подобно правой, и тоже имела мощный каменными плитами пол, уцелевший до наших дней, несмотря на то, что стены ее исчезли. Уровни обоих каменных полов совпадали с уровнем мозаичного пола храма.

В настоящее время от стен северной пристройки не сохранилось и тех немногих остатков, которые зафиксировал Скубетов. На ее существование указывают лишь дверные проемы, пробитые в стенах храма для сообщения с пристройкой. Один проем имеется в северной стене восточного крыла храма, он аналогичен проему в южной стене того же крыла, ведущего в южную пристройку. Кроме этих проемов было пробито еще по одному входу в каждую из

пристроек: один, вскоре заложенный, в восточной стене северного крыла храма, второй — существующий и поныне — в восточной стене южного крыла. Все четыре проема были устроены на тех местах, где ранее находились окна. На откосах проемов имеются достаточно ясные следы того, что новые входы были пробиты в связи с возведением северной и южной пристройки (рис. 1). Для этого были разобраны части стен ниже подоконников, а затем подтесаны и оштукатурены откосы в соответствии с шириной устраиваемых дверей. Спустя некоторое время, левую северную пристройку по неизвестной причине упразднили — оба ведущих в нее дверных проема заложены бутом на глине; однако можно предположить — поскольку при закладке дверей прежние окна не были восстановлены, — что северная пристройка тогда еще не была уничтожена, а только изолирована от храма.

Таким образом, к ранее упомянутым двум строительным периодам можно прибавить и третий, наиболее поздний. Последовательность их ясна с первого взгляда. Неясными оставались всегда лишь два вопроса: о дате возникновения храма и о том, что предшествовало ему на этом месте. Кроме того, в архитектуре его имеется, как уже говорилось, несколько оригинальных особенностей, в которых не смог вполне разобраться даже такой компетентный исследователь, каким был А. Л. Бертье-Делагард*.

Первой важной особенностью храма является его правильная крестообразная форма и наличие входов в торцовых стенах четырех его крыльев. Со временем три входа — сначала восточный, а потом северный и южный — были заложены бутом на извести; различия во внешнем виде и составе строительных растворов в закладке восточной двери и двух других дают все основания для вывода об их одновременности. Напротив западного входа, в глубине восточного крыла храма был сооружен синтрон, окончательно закрывший собой восточный вход (рис. 1—2).

При визуальном обследовании храма в 1951 г., заметив небольшое разрушение в кладке синтрона, мы констатировали отсутствие сзади него каких бы то ни было следов штукатурки на кладке восточного входа, тогда как ее большие куски на стене слева и справа от заложенного проема уцелели за кладкой синтрона. Это дока-

*Трудно объяснить следующую фразу А. Л. Бертье-Делагарда, отрицавшего правильность наблюдений К. К. Косцюшко о неоднократных перестройках крестового храма: «Такое утверждение было бы верно до некоторой степени, если допустить позднейшую пристройку приделов и пролом в них из храма дверей, чего я никак усмотреть не могу» (11, с. 26).

зывает, что: 1) устройство синтрона и закладка входа были произведены одновременно; 2) позднее устройство синтрона последовало какое-то разрушение, при котором выше него была повреждена стенная штукатурка. Тождественность строительного раствора в закладке этой двери и в стенах южной пристройки позволяет отнести их к одному строительному периоду.

В этом случае прав А. Л. Бертье-Делагард, высказавший (к сожалению, слишком нерешительно) догадку о том, что изменения в структуре храма могли быть вызваны отменой его первоначального назначения (11, с. 66). Ясно, что здесь произошло превращение храма центрального типа (с так называемым центральным алтарем) в обычный храм с обособленным алтарем в восточной части здания. Это и вызвало возведение обеих пристроек, устройство синтрона, пробивку новых дверей и закладку сначала восточной двери, а затем двух других, ставших лишними. А. Л. Бертье-Делагард вполне обоснованно счел левую пристройку жертвенником, а правую — диаконником**.

Одним из «мелких», но существенных подтверждений далеко не ранней даты переустройства восточного крыла храма под алтарь могут послужить (рис. 2) вертикальные пазы, протесанные в северной и южной его стенах близ так называемой «солеи», а также горизонтально направленные углубления в тех же стенах на ее уровне. Все они по малым размерам не соответствуют габаритам многочисленных в Херсонесе и почти стандартных мраморных плит от предалтарных преград. Вероятнее всего это приспособления для установки деревянного иконостаса, что, как известно, не могло бы произойти ранее конца XI — начала XII вв.

Суждения А. Л. Бертье-Делагарда не противоречат мнению Н. П. Кондакова о том, что это «храм-памятник», воздвигнутый над какой-то святыней (6, с. 33, 49; 13, с. 13—14). Первоначальная форма храма — крестовая с четырьмя

**Этот вывод в значительной мере базируется на размерах и форме резервуара в нише южной постройки. А. Л. Бертье-Делагард, полемизируя с К. К. Косцюшко, считавшим пристройку крещальной, а ее резервуар — купелью (6, с. 32—33), дал правильное и соответствующее действительности описание формы резервуара как Т-образной, а не крестовой (11, с. 22—25). Тем не менее, Д. В. Айпалов написал по поводу этого следующее: «Бассейн, находящийся внутри боковой капеллы, сложен из кирпичей на извести и имел крестообразную форму, как и бассейн в крещальне вблизи Уваровской базилики» (12, с. 108). Трудно придумать несоответствие большее, чем то, какое существует в действительности между указанными им деталями этих двух совершенно и во всем различных памятников.

входами — вполне согласуется с этим предположением.

Следует рассмотреть и противоположное мнение Д. В. Айналлова, настойчиво и категорически отрицавшего существование заложеного входа сзади синтрона (12, с. 107). Его замечание по совершенно частному вопросу, благодаря последовавшим из него выводам, подкрепленным авторитетом Айналлова, внесло страшную путаницу в истолкование памятника и его истории. Д. В. Айналлов пишет: «Следов четвертой двери в восточной ветви креста, существование которой указывается К. К. Косцюшко-Валюжиничем, отыскать нам не удалось, а все данные, представляемые как конструкцией храма, так и особенностями кладки стен, приводят к тому, чтобы отрицать их существование. Ряды камней на месте предполагаемой двери идут, чередуясь в обычном порядке, и иногда выступают за пределы предполагаемых дверных устоев. Признаков порога нет, и нижний слой камней лежит поверх высеченной в скале узкой гробницы, лежащей наискосок от стены. Присутствие больших камней в южной сохранившейся части алтарной стены указывает на существование здесь окна, а не двери» (12, с. 107). Слова эти, в конце концов, опровергаются простым фактом существования пресловутой заложеной камнем двери. Достаточно взглянуть в фотографию, самим же Айналловым приведенную (12, с. 108, рис. 79), чтобы ясно увидеть на ней заклад входа, явно отличающийся от кладки стены восточного крыла храма. Да только ли это. Ведь на поверку ни одно из критических замечаний Д. В. Айналлова, адресованных К. К. Косцюшко-Валюжиничу, не подтвердилось.

А. Л. Бертье-Делагард не развил до конца свою догадку о первоначальном назначении и характере памятника. Его поставили в тупик факты, казалось бы, несомненные. Во-первых, композиция хорошо сохранившегося мозаичного пола (рис. 3) не оставляла никаких сомнений в одновременности появления алтарного помоста и мозаики. В то же время никто не сомневался в том, что мозаичный пол храма является изначальным. Об этом, казалось, ясно свидетельствовало замеченное в южном крыле незначительное превышение пола над скалой. А. Л. Бертье-Делагард выразил некоторое сомнение в этом — в связи с его представлениями о возможном перекрытии храма (ниже нам предстоит разобратся в том же вопросе), однако сам его и отклонил. Наличие под храмом двух ярусов подземных сооружений, вырубленных в скале, укрепляло уверенность в том, что под мозаичным полом ничего кроме скалы нет. «Рука не поднимается, — писал А. Л. Бертье-Делагард, — на то, чтобы вскрыть мозаичный пол для досконального исследования пространства под ним» (11, с. 8—9). Позднее это надолго стало невоз-

можным. Да, к тому же, кроме К. К. Косцюшко-Валюжинича и А. Л. Бертье-Делагарда, никто о вскрытии пола и не помышлял. После высказываний Д. В. Айналлова все показалось ясным и раз навсегда установленным.

Ранняя датировка храма и мозаики до последнего времени считалась бесспорной и посвоему была логичной. Она основывалась, главным образом, на кладе из 26 монет, найденных при зачистке кирпичного водосливного резервуара в абсиде диаконника. Действительно, по монетам сооружение диаконника следовало отнести к первой половине VI в. Поскольку же оно было связано с устройством синтрона и алтарного помоста, то и их приходилось отнести к тому же времени. Тогда, стало быть, и мозаика могла датироваться тем же временем. Поскольку же мозаичный пол храма считался первым и единственным, то возникновение храма надо было датировать не позднее, чем концом V — началом VI вв., то есть временем, близким к дате большего числа могил некрополя.

Однако если разобратся, то условия обнаружения данной группы монет оказываются не вполне ясными. Из отчета К. К. Косцюшко следует только одно: появление монет было якобы связано со случайным разрушением кирпичной стенки резервуара. Не приводятся (да, вероятно, они и не были установлены) необходимые в подобных случаях подробности: как это событие произошло, каким образом были заложены монеты, как было устроено их местилще и т. д. Тем не менее, эти монеты были безоговорочно приняты за заклад, сделанный якобы по какому-то обычаю (?) при возведении постройки.

Само по себе существование в средневековом Херсонесе подобного обычая хотя и возможно, но ничем пока не доказано. Обнаруженные при раскопках трех других храмов Херсонеса группы монет в каждом из случаев найдены в разных частях здания и находились в разных условиях. Едва ли можно видеть здесь какой-то обряд, якобы совершавшийся при закладке построек. Ведь суверенный обычай, не вполне забытый и теперь, — класть деньги в основание будущего здания — всегда был связан именно с закладкой его фундамента.

Вопрос о датировке так называемой крещальни загородного храма заслуживает обстоятельного рассмотрения. Поскольку кирпичный водосливный резервуар пристроен к полукруглой каменной стене абсиды, до этого уже дважды оштукатуренной и расписанной, ясно, что резервуар устроен позже пристройки. Если по монетам отнести его к первой половине VI в., то саму южную пристройку можно считать более древней. Стало быть сооружение основного здания крестового храма придется отнести к

фантастическим для Херсонеса временам первых веков христианства? Напомним: два факта оказываются в прямом противоречии с ранней датировкой памятника. Первый из них — монета Романа I, найденная в кладке стены, разобранной К. К. Косцюшко-Валюжиничем отличался им самим (6, с. 32—33)* и А. Л. Бертье-Делагардом (11, с. 67)**.

С необъяснимой слепотой ни один из них не придавал этому факту должного значения, между тем, как он совершенно исключает раннюю дату мозаики. Мозаика скомпонована не симметрично: в правом южном крыле постройки она гораздо короче, чем в северном. Это объясняется тем, что в южном крыле по своей композиции она была приурочена не к основной южной стене, а к дополнительной, выстроенной внутри параллельно первой. Новая «стена», которая изнутри сильно укоротила южное крыло по сравнению с северным и датируется не ранее X в. по упомянутой монете Романа I, найденной в растворе ее кладки, при разборке, проведенной К. К. Косцюшко-Валюжиничем. Кстати сказать, эта поздняя «стена» тоже имела проем, выстланный мозаикой. Ведь и заклад двери в наружной стене лег на мозаику, протянутую прямо в него сквозь проем «внутренней стены» — в виде простого желтого «коврика» с красной прямоугольной каймой. Одного этого факта достаточно, чтобы заподозрить, что мозаичный пол Загородного храма не может быть отнесен ко времени ранее X в.

Второй факт установлен был в 1951 г. предварительным обследованием памятника.

*В отчете К. К. Косцюшко речь идет о т. н. «внутренней южной стене», время сооружения которой «приблизительно определяется найденной в стене большой бронзовой монетой византийского императора Романа I превосходной сохранности». Фундамент этой «стены» (см. ниже) был зачищен при раскопках 1953 г.

**У Д. В. Айналова на указанной выше странице читаем и удивляемся: «В пороге южной двери, заложеной бутом, найдена была бронзовая монета Романа I, указывающая на эпоху, в которую могла быть заложена дверь» (12, с. 107). Поразительная небрежность! Как при внимательном чтении отчета К. К. Косцюшко-Валюжинича, так и при осмотре самих руин нельзя найти и признаков того, о чем пишет Айналов. Заклад южной двери никогда не разбирался ни Косцюшко, ни кем-либо другим после него; нижние камни заклада до сих пор находятся *in situ*; ими придавлен (и в срезе виден) мозаичный настил; стало быть ни о каком «пороге южной двери» не может быть и речи. Ни слова не говорит Косцюшко и о какой-либо еще монете Романа I, кроме той, что найдена была им при разборке кладок «внутренней южной стены».

В 1951 г. по просьбе Херсонесского музея Крымский филиал АН СССР командировал автора данной работы и лаборанта В. М. Маликова в Херсонес для обследования руин Загородного крестообразного храма. В нашу задачу входило выяснение причин, характера и степени разрушения памятника, а также принятие неотложных мер для временной его консервации. Результаты обследования должны были послужить основой для разработки плана реставрации мозаичного пола***.

Знакомясь с устройством синтрона в алтаре храма, мы обнаружили в глине, на которой сложено его основание, три небольших поливных фрагмента. Два из них — белоглиняных — глазурованы снаружи голубовато-зеленой пятнистой поливой (рис. 10, 7), а третий принадлежит краю оранжевоглиняной чашки, покрытой снаружи и по самому краю внутренней стороны зеленой поливой, изнутри — светло-желтой (рис. 10, 5).

При сопоставлении находок — монеты Романа из кладки «внутренней южной стены» и поливной керамики из кладки синтрона — возникло, естественно, сомнение в ранней датировке как этих сооружений, так и мозаичного пола, который к ним примыкал. Решено было проверить датировку памятника путем раскопок под мозаичным полом. Возможность такой работы представилась в 1953 г. благодаря снятию и перенесению мозаики из руин храма в музей. Необходимость подобной операции вызвана была обстоятельствами, излагаемыми ниже.

Обследованию установлено было следующее. Деревянная надстройка с крышей, простоявшей над руинами Загородного храма до самого начала Великой Отечественной войны, по рассказам нескольких свидетелей, погибла от пожара, вызванного в 1941 г. попаданием зажигательной бомбы, сброшенной с фашистского самолета. Пожар был очень сильным, так как к тому времени проржавевшая железная крыша была заменена рубероидной, а внутри храма на мозаичном полу стояло несколько бочек с горючим.

От пламени, бушевавшего внутри постройки, известняковые камни стен и остатки расписной штукатурки подверглись обжигу, затем сильному выветриванию от воздействия влажного воздуха и осенних дождей. Поврежден был пожаром и мозаичный пол храма: мраморные кубики в его наборе в нескольких местах обожглись до того, что превратились в известь и рассыпались от увлажнения. На желтых камнях

***В обследовании участие приняли научные сотрудники музея А. М. Гилевич и Д. Л. Талис.

набора по той же причине появились красные и бурные пятна, широко захватившие значительные куски желтого фона между фигурами. Это местами исказило первоначальный колорит мозаики.

Похожие красноватые пятна — следы пожара, происшедшего в древности, — были отмечены и К. К. Косцюшко-Валюжиничем в южном крыле здания. Однако те пятна были мелкими, немногочисленными и не так интенсивно окрашены. По-видимому, тот пожар был гораздо слабее и быстро прекратился. Это объясняется скорее всего тем, что все четыре крыла крестобразной постройки были перекрыты кирпичными сводами. Ниже мы рассмотрим данные в пользу последнего предположения, высказанного помощником К. К. Косцюшко-Валюжинича М. И. Скубатовым. А. Л. Бертъе-Делагард так и не пришел ни к какому определенному выводу о перекрытии храма (11, с. 17—22).

Со времени пожара 1941 г. руины храма остаются под открытым небом, зарастая травой и деревьями, подвергаясь выветриванию и размораживанию, а также разрушениям от выборки камня для разных хозяйственных целей. К счастью от последней причины пострадали только те части постройки, которые были дополнены в монастырские времена: уничтожена паперть, наново сложенная поверх могил, открытых К. К. Косцюшко при западном входе в храм, разобраны ступени лестницы, построенной монастырем без какого бы то ни было учета особенностей архитектуры средневековой постройки. Подлинные части древнего здания не подверглись большим разрушениям, если не считать той порчи их внутренней поверхности от огня, о которой уже сказано.

Мелких разрушений оказалось немало и состоят они в следующем. Частично обвалились (точнее выветрились) опаленные огнем откосы главного входа и оконных проемов в южной и северной стенах западного крыла здания. В северном крыле свалилось по несколько верхних камней каждой стены. Внутри храма в полу северного крыла, ближе к его северо-западному углу, открылась сквозная пробоина в расположенный внизу склеп; пробоина была сделана в 1941 г. для дымовой трубы печи, устроенной в склепе, который гитлеровские солдаты превратили в баню. Корнями деревьев китайского ясеня, густо разросшегося вдоль стен снаружи и внутри храма, расштатана кладка внутреннего северо-восточного угла. Посередине синтрона и в левом откосе входа из восточного крыла храма в диаконник не хватает нескольких камней. Внутри диаконника ободрана мраморная облицовка Т-образного резервуара, в свое время служившего для ополаскивания культовых сосудов, а ныне уничтоженного бесследно. Разрушены и откосы большого окна в абсиде диаконника.

В период последнего штурма Севастополя гитлеровцами в одном из склепов под южным крылом храма ютились люди, спасавшиеся от бомб. Когда от непрерывной бомбежки и артиллерийской кононады содрогалась земля, многие были свидетелями того, как вывалилось несколько камней в своде склепа. До этого происшествия никто не замечал, что сводчатая форма была придана склепу отчасти вырубом в скале, а отчасти каменной докладкой (рис. 4—6)*. Теперь в своде открылась темная дыра. По-видимому, в то время, когда склеп вырубался в скале, произошел обвал части свода, вызванный тем, что над склепом имелась более ранняя могила, скрытая под полом храма и, может быть, неизвестная строителям склепа. Эта могила не была обнаружена К. К. Косцюшко-Валюжиничем, так как в его время сводчатое перекрытие не было повреждено. Трудно допустить обратную картину, то есть сперва вырубку склепа, а затем разрушение его свода вследствие устройства над ним могилы и последующий ремонт путем кладки по кружалу. Дело в том, что, как выяснилось позднее, могила ориентирована неправильно по отношению к стенам храма, а склеп ориентирован в строгом соответствии с планом здания. Первое свидетельство о том, что могила была устроена до сооружения храма, а второе позволяет предположить, что склеп вырублен после того, как был построен храм.

Забегая несколько вперед скажем о том, что в 1953 г. в результате раскопок над мозаичным полом храма эта могила была вскрыта и оказалась совершенно пустой. Остатки камня от погребальной подстилки (камки) были найдены вне могилы, не замураванной, а кое-как прикрытой разбитыми плитами. Однако, в ней, как и в других могилах внутри храма, тоже ограбленных в древности, должны были оставаться кости и вещи, не нужные средневековым грабителям или не замеченные ими.

Второе столь же грубое и окончательное опустошение могилы было произведено уже современными грабителями, через отверстие в своде склепа. С этой целью они несколько расширили его и для безопасности подперли бревнами свод. После окончания «работы», воры замели следы, старательно забив камнями и засыпав землей дромос склепа.

В период временного захвата Севастополя гитлеровцами по их желанию была наспех произведена расчистка пожарища внутри храма. После расчистки мозаика, тогда еще почти целая, была прикрыта толевой прокладкой и поверх нее засы-

*Об этом нет ни слова и в отчете К. К. Косцюшко-Валюжинича.

пана земель. Последствия этой горе-консервации оказались губительнее пожара.

Осенью 1951 г. мозаичный пол был раскопан нами с целью проверки его состояния. При этом выяснилось, что слежавшийся слой земли, который он был засыпан, едва достигал 15—20 см. Вся эта земля была свиноез пронизана густым сплетением корней свиноез и других многолетних сорняков. Удаление их оказалось делом весьма сложным, так как вырывая корни, можно было потянуть за ними и камешки мозаичного набора. Пришлось произвести кропотливую работу — осторожное рыхление и удаление земли, очистку мозаики кистью и подрезку корешков ножницами.

После удаления земли выяснилось, что «консервация» состояла в изолирующей водонепроницаемой прокладке между насыпной землей и мозаичным набором. К счастью, прокладочного материала «консерваторам» не хватило, и значительная часть мозаики была этим спасена. В качестве прокладок употреблялось все, что попало — главным образом, обрывки толя, но, кроме того и листы фанеры, куски оцинкованного кровельного железа. От времени и сырости фанера истлела, а толь как бы обуглился и сделался ломким. Он настолько плотно прилип к мозаике, что удаление его обрывков влекло за собой разрушение мозаичного набора в тех местах, где последний оказался расшатан, где ослаблена связь мозаики с цемянковым грунтом. Почти везде, где был проложен толь, на мозаике остались трудно счищаемые смоляные пятна.

Самым тяжелым последствием прокладки из толя, железа, фанеры явилась конденсация под ней почвенной влаги — так называемое «отпотевание». Оно привело к быстрому распространению между прокладкой и засыпью мозаики корневой системы различных растений, особенно свиноез — главного разрушителя археологических древностей. За 11 лет безнадзорного существования руин Загородного храма на поверхности мозаики расстелилась густая и плотная, как войлок, сеть корней. Волосные корешки растений, всасывая влагу, прильнули к мозаике; выделяя соляную кислоту, они разрушили грунт в швах между камешками и проникли в глубину мозаичного набора. В местах, заросших свиноезом, который задушил все остальные растения, имевшие несчастье принять его в свою среду, активность его корней оказалась настолько велика, что буквально каждый камешек мозаики был охвачен им со всех сторон; каждый камешек был сдвинут, перевернут в результате стремления этого растительного агрессора непрерывно выбрасывать кверху зеленые стрелки на всем протяжении его крепких, как шпагат, корней.

В результате так называемой консервации пострадали именно те участки мозаики, которые

были закрыты прокладками, а это и были как раз наиболее сохранившиеся узловые места композиции мозаичного пола. Они почти превратились в лакуны. Без преувеличения можно сказать, что от мозаики в результате безграмотной «консервации» осталось не более 30% ее бывлой площади. Схема (рис. 3), прилагаемая к нашему отчету, достаточно наглядно показывает, что было, что разрушилось и сколько еще мозаики осталось.

Мозаичный пол Загородного храма имеет богатый и сложный рисунок, состоящий из частей, соответствующих архитектурным членениям здания. Каждая из них представляет собой как бы самостоятельную композицию. Мозаичный настл имеет в целом очертания буквы Т, благодаря тому, что алтарное возвышение в восточном крыле храма, приподнятое на одну ступень, не имело мозаики. Мозаикой был выстлан пол в северном, южном и западном крылах здания и в его центральном квадрате.

Панно центрального квадрата является основной частью мозаичного пола. На нем изображен гигантских размеров высокий, стройный канфар, у подножья которого стоят, подняв головы, два больших павлина; из канфара прорастают две виноградные лозы, опускающиеся справа и слева изящными завитками; среди листьев и гроздьев винограда сидят голуби. Над центральным панно размещены в один ряд семь медальонов с изображениями птиц, плодов, цветущих веток. Слева и справа расположено по три ряда подобных медальонов с еще большим разнообразием рисунков, «заимствованных из царств растительного и животного», по выражению К. К. Косцюшко-Валюжинича. Тринадцать рядов таких же медальонов покрывают всю площадь западного крыла храма. Очертания круглых медальонов созданы переплетением крестообразных петель из «жгутов» двух чередующихся расцветок. В ромбовидных промежутках между медальонами заключены одинаковые орнаментальные вставки в виде равноконечных крестов сложного геометрического рисунка.

Размещение медальонов чрезвычайно интересно с точки зрения композиционного построения мозаики. Это как бы сплошной ковер, дающий в перспективе храма, если смотреть от главного входа, впечатление большей, чем на самом деле, протяженности в глубину. На фоне ковровой сетки медальонов выгодно вырисовывается широкий, светлый квадрат центрального панно, к которому как бы и ведет этот ковер. Размещение медальонов усиливает ощущение некоторой удлиненности западного крыла постройки по сравнению с остальными ее частями. Этот композиционный прием продиктован был, вероятно, перестройкой храма, осуществившейся тогда, когда в Византии равносторонние купольные постройки центрического типа усту-

пили место купольным храмам, вытянутым в длину с востока на запад и имеющим изолированный алтарь в восточном конце.

Впечатление удлиненности западного крыла храма усиливается и обрамлением из виноградной лозы с листьями и гроздьями, которая, волнообразно изгибаясь, обходит внутри вдоль стен всю постройку, начинаясь и заканчиваясь у двух небольших кратеров, изображенных слева и справа в заплечиках над средним панно. Это обрамление, в западном крыле более широкое, чем в других частях здания, несколько суживает поле медальонов, подчеркивая его удлиненный характер.

В правом крыле постройки, более коротком, чем левое, в большой квадрат вписан круг, образованный, как и мелкие медальоны, путем сплетения четырех толстых «жгутов», расположенных в виде четырех треугольных петель по углам квадрата. Внутри каждой из петель изображен изящный килик, а в центре широкого круга, образованного перевязью петель, помещен большой граненый кратер с двумя голубями, сидящими на его краях; из середины кратера вырастают две виноградные лозы, окружая его справа и слева своими упругими завитками, внутри которых растут листья и гроздья.

В левом крыле храма цветными кубиками выложен пестрый геометрический узор из различных фигур, повторяющих в миниатюре многочисленные орнаментальные мотивы известных нам херсонесских мозаик. Это точно целая коллекция образцов геометрических орнаментов, имеющих в различных храмах Херсонеса. Если бы подтвердилась ранняя датировка этой мозаики, то могло бы оказаться правильным замечание К. К. Косцюшко-Валюжинича о том, что Загородный храм явился «сокровищницей образцов для строителей херсонесских базилик более позднего времени». В действительности же, как выяснилось раскопками (о них ниже), Загородный храм был одной из поздних построек Херсонеса. Поэтому его мозаика не могла служить источником декоративных мотивов для украшения других зданий, скорее уж она сама явилась собранием всего лучшего, что было ранее создано херсонесскими мозаичистами.

От всего орнаментального и красочного богатства мозаики Загородного храма в настоящее время осталось около одной трети. В западном крыле сохранилась часть бордюра из виноградных лоз вдоль северной стены. Полностью уцелел такой же бордюр вдоль всей южной стены с остатками двух медальонов близ внутреннего юго-восточного угла. В северном крыле сохранились куски того же бордюра вдоль западной стены и небольшой кусок у внутреннего северо-восточного угла. В середине крыла уцелели от разрушения три незначительных фрагмента орового узора. В южном крыле мозаика сохра-

нилась полнее: почти целы, если не считать мелких повреждений, бордюры вдоль восточной и западной стен; отдельные куски того же бордюра имеются у южной стены. Уцелели также крупные фрагменты пышного жгutowого обрамления круга, внутри которого оказались целыми нижняя часть кратера и правая виноградная лоза с листьями и гроздьями. От центрального панно сравнительно хорошо сохранилась середина, но сильно пострадали края: у большого канфара утрачены левый и правый бока, но уцелели основания ручек, по которым можно восстановить очертания сосуда; имеется верхняя часть виноградных лоз, вырастающих из венчика канфара, а у подножия сосуда сохранились лишь лапы павлина. От фигур павлинов остались еще голова правого, грудь и часть хвоста левого павлина. Сохранились также куски северной и западной сторон обрамления центрального панно и три медальона, примыкающие к его западной стороне; из последних один, средний, вполне уцелел, а у двух других попорчена середина.

Сохранившиеся фрагменты мозаики требовали серьезной работы: надлежало снять их, перенести в музей и попытаться на этой основе воссоздать на новом месте весь рисунок мозаичного пола Загородного храма.

В 1951 г. ввиду поздней осени пришлось отказаться от этого намерения* и снова засыпать мозаику, на этот раз чистым песком с прокладкой из простой бумаги. Назначение вполне влагопроницаемой прокладки состояло в том, что она при вторичной зачистке мозаики облегчала удаление песка с мозаичной поверхности.

Перенесение мозаики в музей, раскопки внутри храма ниже уровня мозаичного пола и обследование подземелья, проходящего под зданием, были осуществлены в 1953 г.

Результаты снятия мозаики

В сентябре 1953 г. к снятию мозаики Загородного храма приступила группа из 4-х человек, включая автора данного отчета, руководившего работой. В состав группы входили два сотрудника реставрационной мастерской при Бахчисарайском музее пещерных городов — А. П. Шохин и его помощник В. П. Пшеничных, а также временный лаборант Отдела истории и археологии Крымского филиала АН СССР Ф. Р. Писажак, исполнявший в основном обязанности фотографа. Для контроля за ходом работ Херсонесским музеем была прикомандирована к этой группе научный сотрудник А. М. Гилевич.

*Слишком поздно удалось преодолеть сопротивление воинской части, в ту пору дислоцированной на территории некрополя и Загородного храма.

Консультативное участие в наших работах принимали также ныне покойные Г. Д. Белов и Д. Л. Талис.

В течение двух первых дней работы удалялась земля, оставшаяся в храме от позапрошлой годней зачистки, и производилась уборка песка, завезенного в предшествующем году для временной консервации мозаики. Земля, собранная в результате зачистки, наполнена была большим количеством кубиков мозаики от разрушившегося мозаичного набора, поэтому ее свезли в сад Херсонесского музея с тем, чтобы путем просеивания и промывки добыть из нее материал, необходимый для восстановления мозаики.

Дальнейшая работа заключалась в фотообмере руин храма (рис. 5—6). Этим пришлось ограничиться по крайнему недостатку времени, которым мы располагали. Фотообмеры дают возможность построить фасады и разрезы здания, план же его, изданный К. К. Косцюшко, оказался достаточно точным. Кроме того, два года назад в архиве Херсонесского музея найдена была фотография с другого плана, составленного, как и первый, М. И. Скубетовым. На этом плане дана реконструкция мозаики Загородного храма. К несчастью, красочный оригинал этого плана исчез из Херсонеса при совершенно непонятных обстоятельствах. Он не был еще закончен в то время, когда издавался отчет К. К. Косцюшко, однако в тут же сделанном примечании сказано, что он, по его завершении, будет издан (6, с. 35)*.

Фотография плана, который К. К. Косцюшко, к сожалению, не успел своевременно издать, является сейчас основным, если не единственным документом, раскрывающим во всех подробностях композицию мозаичного пола Загородного храма.

В делах М. И. Скубетова** нашлось прекрасное дополнение к упомянутой фотоконии его чертежа, загадочное исчезновение которого на десятки лет задержало публикацию мозаики Загородного храма. Среди черновиков М. И. Скубетова найдены рисунки деталей мозаики с натуры и подготовленные кроки, по которым был составлен большой чертеж. В сумме все эти материалы дали возможность художнику О. И. Гуцину повторить работу Скубетова и подго-

товить к изданию новую реконструкцию мозаики Загородного храма.

Одновременно с фотографированием и обмерами руин храма шла подготовка мозаики к снятию и перенесению в музей. Мозаику тщательно промыли и выкололи корешки растений, вновь проросших за два года между камешками мозаичного набора. Бетонную корку старых лакун, забетонированных еще в монастырские времена, разбили на мелкие кусочки и удалили, края всех лакун укрепили гипсом. После этого мозаику сняли обычным способом при помощи заклейки бумагой и тканью. В таком виде она была передана на временное хранение в фонды Херсонесского музея, а теперь нами же отреставрирована с переводом на бетонную основу и выставлена для всеобщего обозрения.

Удаление мозаичного набора охватило всю площадь храма, кроме алтаря, где мозаики не было; его пол был вымощен сначала мраморными плитами, а позднее плинфами. На месте мозаики осталась субструкция в виде слоя грубого розовато-серого цементного раствора поверх настла из мелкого камня «кулачника». Она оказалась весьма прочной — лакуну повредили только мозаичный набор, и в ней при тщательной зачистке не было обнаружено ни одной скважины или трещины, за исключением широкой пробойны под могилу в северо-западном углу северного крыла храма.

На этом этапе работы планомерный ход дела был нарушен. Мы не знали, сколько времени будет в нашем распоряжении для дальнейшей работы; боясь, что снова по независящим от нас обстоятельствам надолго будет закрыт доступ к руинам Загородного храма, мы решились на такой шаг, как закладка двух шурфов внутри храма. Один — двухметровый в середине здания на месте, где до снятия мозаики находилось панно с канфаром и павлинами; другой — площадью в 1 кв. м возле угла, образованного южной стеной восточного крыла и восточной стеной южного крыла храма.

Решение произвести шурфовку вызвано было следующими обстоятельствами. К. К. Косцюшк-Валюжинич и А. Л. Бертъе-Делагард оставили нерешенными два важных вопроса, касающихся первоначального назначения и устройства храма. Один из них сводится к тому — было или не было в центре храма до мозаичного пола какое-то сооружение: купель, гробница какого-либо святого, колодец с целебной водой и т. п. Второй — каким образом был перекрыт храм — потребовал выяснения того, имелись или нет колонны в углах внутреннего квадрата храма; по чисто техническим соображениям в том или другом случаях вопрос о перекрытии здания решается совершенно различно и тем определяет характер и масштабы перестройки храма; это — в сопоставлении с другими данными — может пролить свет и на ее причину.

*Какой-то план Загородного храма с мозаикой однажды промелькнул на одной из выставок в Ленинградском Доме архитектора. Архитектор Ратач, которому принадлежит этот раскрашенный чертеж, собиравшийся продать его Херсонесскому музею, но почему-то не выполнил свое намерение. Дальнейшая судьба чертежа неизвестна: он находится в частных руках и для нас недоступен.

**Архив Государственного Херсонесского музея, дела №№ 134, 136.

Оба вопроса, разумеется, можно было бы с таким же успехом решить путем систематического раскапывания всей площади храма, не прибегая вовсе к шурфовке. При этом были бы решены и многие другие археологические вопросы, из которых важнейшим является вопрос о дате постройки храма. Тем не менее, поскольку общеизвестные результаты прежних работ на данном участке вызывали у многих полную уверенность в отсутствии под субструкцией мозаики чего-либо, кроме голой скалы, — требовались ощутимые доказательства целесообразности дальнейшего ведения раскопок внутри храма. Для этого, главным образом, и была предпринята шурфовка.

С другой стороны, если бы все же оказалось невозможным продление срока работ на участке Загородного храма, шурфовка могла хоть сколько-нибудь приблизить решение проблем, поднятых А. Л. Бертье-Делагардом. Надо сказать, что одна из них — проблема перекрытия — была действительно сразу же решена благодаря угловому шурфу. В нем со всей несомненностью предстали следы того строительного периода, который предшествовал появлению мозаики (рис. 7). Выяснилось, что в выеме внутреннего угла, возле которого был пробит шурф № 1, под заходящей в этот выем мозаикой скрыта была каменная площадка, связанная с фундаментом стен и несколько приподнятая над белым, хорошо сохранившимся полом, предшествовавшим мозаичному. Приподнятость площадки над полом, ее оштукатуренные края неоспоримо подтверждали справедливость догадки, столь нерешительно высказанной А. Л. Бертье-Делагардом о том, что в заплечьях внутренних углов храма стояли колонны, поддерживавшие перекрытие центрального квадрата, — паруса, барабан, купол (11, с. 21—22).

В свете открытия приобрел полную вероятность один факт, указанный М. И. Скубетовым, но отвергнутый А. Л. Бертье-Делагардом без достаточных к тому оснований (11, с. 17, прим. 2). М. И. Скубетов сообщил ему о том, что при раскопках в южном крыле храма был извлечен из земли крупный фрагмент кирпичного свода, имевшего радиус внутреннего изгиба, равный половине ширины пролета между восточной и западной стенами южного крыла. Не зная твердо о том, что внутри здания имелись колонны в углах внутреннего квадрата, А. Л. Бертье-Делагард представил себе перекрытие последнего в виде деревянной стропильной фермы, а это казалось ему несовместимым со сводами над крыльями храма (11, с. 20—21). Теперь же существование сводчатой конструкции перекрытия всего здания не вызывает сомнений.

Очевидно, четыре крыла храма были открыты коробовыми сводами, а во внутренних углах имелись паруса, опиравшиеся на четыре колонны; на парусах, вероятно, возвышался ба-

рабан, увенчанный куполом. Определив дату сооружения храма о форме барабана и купола можно будет судить по синхронным ему аналогам.

Во втором строительном периоде, когда возник мозаичный пол, заходивший в выемы внутренних углов и закрывший каменные основания колонн, в этих углах, совершенно очевидно, колонн уже не было; стало быть, и перекрытие средней части здания в этот период было иным. Приходится признать вполне вероятным для этого периода то, что А. Л. Бертье-Делагарду казалось невозможным, — сочетание стропильного перекрытия в центре с кирпичными сводами, сохранившимися в крылах здания. Такие несообразности не допускаются тогда, когда здание строится, но они поневоле возникают в результате перестроек или крупных ремонтов, проводимых поспешно и малыми средствами, после каких-либо больших разрушений.

Шурф № 2 (рис. 8), заложенный в центре храма в виде короткой траншеи в 1 м шириной и в 2 м длиной на продольной (с запада на восток) оси храма, тоже вскрыл весьма важные факты. Под субструкцией мозаики оказался тонкий (около 15 см), как и в угловом шурфе, слой подсыпки из песка, а под ним обнаружился тот же самый белый первоначальный пол еще лучшей сохранности, чем в первом шурфе. В подсыпке между полами было найдено — как в шурфе, так и в дальнейшем при раскопках всей площади храма — много фрагментов и отдельных кубиков мелкой смальтовой мозаики, для которой в этом здании не придумаешь иного места, как купол и своды. Стены, как известно из отчета К. К. Косцюшко-Валюжинича, были расписаны фресками, два раза подновлявшимися*. Как «поновления» фресок, носившие совершенно радикальный характер, так и разрушение мозаики перекрытия были связаны, очевидно, с коренными перестройками храма в тот период, к которому относится и мозаичный пол.

Первоначальный белый пол, гладкий и твердый (почти как скала), состоял из трех тонких, относительно легко отделяемых один от другого слоев известково-цемянкового раствора, нанесенного поверх более толстого слоя утрамбованной смеси местной желтоватой глины с песком. Толщина слоя раствора была около 2 см, а

*К. Косцюшко-Валюжинич опубликовал (6, с. 37—41) два фрагмента, уцелевших *in situ*, и упомянул 539 найденных на полу храма обломков разновременной расписной штукатурки — в их числе с надписями греческими и армянскими, *dipinti* и *graffiti* (14—15). Историко-искусствоведческое исследование этого материала в сочетании с эпиграфическим анализом и антропологическими данными, является задачей, выходящей за рамки данной работы.

толщина глиняного слоя неравномерна — в среднем около 4 см.

Под вторым полом обнаружился мощный слой строительного мусора, ниже которого в шурфе открыта была полуразрушенная вымостка из прямоугольных мраморных плиток более ранней постройки (см. ниже), уложенных наискось по отношению к стенам храма. Из-за края вымостки с юго-восточной стороны выглядывало углубление в скале, полуприкрытое сдвинутой каменной плитой и заполненное землей (могила Д). С северной стороны в восточном конце траншеи виднелось несколько камней каменной кладки, примыкавшей к вымостке и уходявшей в срез шурфа.

В одном из швов вымостки, благодаря тому, что при зачистке отвалился обломок разбитой мраморной плиты, обнаружена была монета, в тот же день очищенная и определенная покойной Л. Н. Беловой-Кудь, работавшей в то время в Херсонесе.

Монету, попавшую в шов вымостки, можно считать условно датирующей вымостку, так как ниже последней при попытке зачистить хотя бы часть перекрытого ею отверстия в своде склепа была найдена еще одна монета. Первая, сильно испорченная, предположительно императора Феодосия I (379—395 гг.), вторая — Аркадия (396—408 гг.). Таким образом, по монетам мраморная вымостка и углубление под ней могут быть отнесены ко времени около V в. н. э.

От шурфовки мы перешли к планомерным раскопкам всей площади внутри храма и к одновременному с ней исследованию подземных сооружений.

* * *

Раскопки Загородного храма, произведенные в 1953 г., следует считать продолжением и завершением полевого археологического исследования, которое вел здесь в свое время К. К. Косцюшко-Валюжинич. Равным образом и выводы, к которым мы пришли, являются развитием и завершением некоторых идей, так или иначе намеченных А. Л. Бертье-Делагардом.

Нельзя не вспомнить без благодарности М. И. Скубетова, в беглых заметках и рисунках которого мы нашли отражение множества мелких, но важных подробностей, существенно дополнявших отчеты К. К. Косцюшко-Валюжинича. М. И. Скубетов оставил после себя богатейший архив полевых зарисовок и обмеров по мозаикам и архитектуре Херсонеса*. Значение

этих работ возрастает по мере того, как разрушаются зафиксированные им памятники. Особенно дорого сейчас то, что в полевых зарисовках Скубетова памятники, уже исчезнувшие, предстают в неприукрашенном натуральном виде; не так, как в изданиях того времени, где они приглажены, «упорядочены» иногда до неузнаваемости.

Раскопки внутри храма

Руководствуясь результатами шурфовки, мы смогли наметить последовательность дальнейших действий. По всему внутреннему пространству храма пласт за пластом были сняты: субструкция мозаики; песочная засыпь между ней и первоначальным полом; первоначальный пол. Постепенно был раскопан и погребенный под ним мощный слой земляной засыпки, удален строительный мусор, лежавший под засыпью непосредственно на материке (рис. 9). Были вскрыты и зачищены три вырубленные в скале могилы, исследован пресловутый подземный ход, зачистка которого производилась одновременно с раскопками. Несмотря на большую площадь (свыше 100 м²) удаленного цемянкового пола, несмотря на отнявшее много времени пересмотр и просмотривание отвалов, ни одной монеты в субструкции этой мозаики не обнаружено. Очевидно потому, что подстилавший мозаику грубый темно-розовый раствор совершенно не содержал песка. Роль нейтрального наполнителя играли в этом растворе крупички толченой керамики в то время, как керамическая пыль, как обычно, являлась его цемянкой. Ни в извести, ни в керамике, разумеется, не могло оказаться монет. В других случаях, когда в растворах субструкции содержался песок, монеты попадали туда случайно вместе с песком.

Когда полностью была снята вся мозаика, мы убедились в том, что ее субструкция хорошо сохранилась. Только в одном месте имелось повреждение — в северо-западном углу северного крыла, где находилась упомянутая усыпальница, исследованная К. К. Косцюшко-Валюжиничем и значащаяся в его списке и на плане, приложенном к отчету, под № 1407 (рис. 1; 4). На этом месте, ниже уровня мозаичного пола, уцелела еще одна пустая усыпальница, засыпанная тем же песком, из которого состояла прослойка между полами.

К. К. Косцюшко-Валюжинич писал в своем отчете, что усыпальница 1407 была устроена так, что при этом был разрушен мозаичный пол храма (6, с. 19). Можно допустить, что это разрушение было произведено с целью ограбления старой усыпальницы, которая поэтому и оказалась пустой. О том, что она предшествовала усыпальнице 1407, говорят следующие факты: ее края, совершенно целые и тщательно заглаженные раствором, совпадали по уровню с

*В архиве Херсонесского музея — «папки Скубетова», дд. №№ 134, 135, 136, а также общий чертежный фонд, в котором подавляющее большинство чертежей, начиная с 1902 г., принадлежат М. И. Скубетову.

первым полом храма, мозаичный же пол находился почти на 20 см выше. Это можно было проверить по розовому следу цемянки на стенах храма, по мозаичной полоске, оставшейся под закладом дверного проема в северной стене северного крыла, и по общему уровню мозаичного пола, повсюду превышавшему уровень краев гробницы. Возможно, что пробоина в мозаичном полу была сделана при сооружении усыпальницы № 1407. Что же касается другой усыпальницы, обнаруженной теперь и обозначенной на нашем плане буквой «З», то она была опущена до устройства мозаичного пола. Об этом говорит характер ее засыпи, совершенно тождественный подсыпке под мозаичным полом (рис. 4).

Отличительная особенность вновь открытой могилы состояла в том, что она имела форму не прямоугольную, как усыпальница № 1407, а трапециевидную. Узкий конец ее был обращен к Востоку, широкая сторона, прижатая к западной стене, имела скругленные углы. Корытообразная форма усыпальницы чрезвычайно подходит к формы могил, вырубленных в скале эски-керменских храмов. Внутри она была оштукатурена — сначала грубым раствором белого цвета (известью с крупным песком), а затем покрыта слоем розовой цемянковой штукатурки, гладко затертой и выложенной. Южный и восточный края усыпальницы были сложены из мелких отесанных камней, а западный и северный образованы выпущенными для этого наружу крупными камнями нижних рядов кладки стен храма. Последнее свидетельствует о синхронности сооружения храма и усыпальницы.

Могила (№ 1408), открытая К. К. Косцюшко-Валюжиничем в западном крыле храма, в углу слева при входе, по его отчету устроена на мозаичном полу. Мозаика в этом месте не сохранилась, но субструкция ее не была нарушена. Эта могила была полностью удалена самим К. К. Косцюшко-Валюжиничем при зачистке мозаичного пола (рис. 1).

Песочная подсыпка под мозаичным полом удалялась также планомерно, как и субструкция мозаики. Под ней, как уже говорилось, открылся первоначальный пол, сохранившийся во всех частях здания. Сохранность первоначального пола при незначительной толщине подсыпки заставляет недоумевать, зачем она понадобилась. При замене одного пола другим (рис. 6, 1; 7—8) субструкция мозаики могла бы, кажется, лечь и непосредственно на первоначальный пол, покрытый известково-цемянковым раствором. О повышении уровня мозаичного пола при незначительной толщине подсыпки не стоит и говорить, тем более, что в этом повышении не было никакой надобности. Единственной причиной для подсыпки, какую можно себе представить, могло явиться то различие

между старым высохшим раствором первоначального пола и свеженакладываемым слоем, благодаря которому между ними, несмотря на родственность их состава, не могло возникнуть прочной связи; если бы мозаика была уложена непосредственно на эту твердую, но не связанную с ней основу, она, вероятно, скоро бы растрескалась от динамических нагрузок, оказывавших на нее неравномерное, перемежающееся давление. Разумеется, это лишь соображение, не подкрепленное каким-либо свидетельством того, что средневековые строители мозаичного пола рассуждали так же, как мы.

В подсыпке между двумя полами оказалось некоторое количество мелких находок. В южном крыле близ западной стены найдены отходы мозаичного производства: мелко наколотая керамика, куски черепицы и больших толсто-стенных сосудов с различными оттенками керамического теста — зеленовато-желтыми, бурными, оранжевыми (рис. 4); среди керамики имелось довольно много обломков керамического брака — пережога, имеющего темные до черноты оттенки зеленого и коричневого цветов. Найдено много мелких кусков тонкой мраморной плиты, главным образом проконесского мрамора с синеvато-серыми жилками, но паряду с ними и белые или желтовато-розовые плитки других его сортов. Желтый и красный балаклавские мраморовидные известняки и черный с синеvатым отливом камень, тоже местного происхождения, представлены были большими и мелкими кусками породы, множеством отщепов случайной формы. Все эти материалы использовались в мозаичном наборе и, вероятно, попали в подсыпку в процессе постепенного выполнения мозаики. Это подтверждается и большим количеством найденных тут же готовых каменных «кубиков», заготовленных для мозаики, но не использованных.

Эти отходы производства были обнаружены лишь в одном месте — в южном крыле. Повидимому, здесь заканчивалось выполнение мозаичного узора: все, что оказалось лишним, тут и осталось, присыпанное песком и перекрытое сверху последней набранной полосой мозаичного бордюра.

Другую группу находок, извлеченных из подсыпки между полами, составляют немногочисленные невыразительные и мелкие профилированные фрагменты керамики — обломки венчиков, ручек, донышек, куски рифленых кувшинов и амфор. По времени вся эта керамика может быть отнесена и к поздней античности, и к раннему средневековью.

Однако среди керамических обломков, найденных в подсыпке между полами, некоторые привлекают внимание своей яркой типичностью; они имеют вполне определенные признаки, которые считаются датирующими, но в то же время разными исследователями относятся

к разному времени. Это два фрагмента поливных мисок, обнаруженные в середине северного крыла храма в той же подсыпке между двумя полами. Один из них тускло-красной глины, покрыт ярко блестящей поливой насыщенного темно-желтого цвета (рис. 10, 4). Второй обломок сосуда из глины мутного буровато-оранжевого оттенка, покрыт, как и первый, с внутренней стороны поливой лимонно-желтого цвета с желто-коричневым венчиком (рис. 10, 3; 12, 5).

Датировка и происхождение поливной керамики подобного типа вызывают разногласия среди специалистов. Одни из них относят всю керамику с такой поливой к XIII—XIV вв., другие считают, что она относится или к IX—X или к XIV—XV вв. в зависимости от того, с какой глиной сочетается эта полива. Так, А. Л. Якобсон заявил, что подобная полива на белоглиняной основе относится к IX—X вв. На красноглиняном же черепке, по его мнению, такая же полива с ангобом будет более поздней, чуть ли не золотоордынского времени (16, с. 206—207; 17, с. 155, прим. 78). Ему возразили (устно) В. П. Бабенчиков и Е. В. Веймарн, считавшие, что подобная полива, независимо от цвета и состава несущей ее керамической массы, относится к X—XIII вв. В том же духе высказались М. А. Тиханова, А. В. Банк, Б. А. Шелковников. В конечном счете, ясно стало одно: из наличия поливной красноглиняной керамики в засыпи под мозаичным полом вытекает заключение о том, что этот мозаичный пол не может относиться ко времени ранее X в. В сущности тот же вывод, который напрашивался и раньше; он был подсказан упомянутым выше обнаружением монеты Романа I* в кладке внутренней южной «стены» в южном крыле храма.

Повторим, чтобы подчеркнуть всю обоснованность этого важного предварительного вывода: субструкция мозаики до ее удаления не была нарушена ни лакуной, ни какой-либо трещиной ни в одном месте, кроме вышеупомянутого разрушения могилы в северо-западном углу северного крыла храма. Площадь этого разрушения невелика — 2×0,8 м. В его пределах находится и сделанная во время войны вышеупомянутая пробойна для дымовой трубы, проведенной из ниже расположенного sklepa.

На схеме разрушений мозаики Загородного храма (рис. 3) следует отличать эту глубокую лакуну от тех многочисленных старых и новых, но одинаково мелких лакун, которые только попортили каменный узор мозаики, но не кос-

нулись цемьянкового слоя. Последнее было проверено достаточно тщательно. Помня целый ряд возражений и сомнений, высказанных в устной форме А. Л. Якобсоном по поводу обнаружения базилики 1935 г. (тоже на четыре столетия «омолодившей» памятник), мы в данном случае подошли к этому делу особенно осторожно. Поскольку некоторые данные отчета К. К. Косцюшко-Валюжинича еще до новых раскопок вызывали сомнения в правильности чисто условно установленной ранней датировки мозаичного пола, мы, по снятии мозаики, задались целью проверки целостности и одновременности наложения всего слоя раствора, подстилавшего мозаику. Прежде чем разрушить этот слой, его тщательно зачистили кистью и промыли. Это-то и показало, что субструкция мозаики в данном случае была целой, и мозаика никогда не подвергалась каким-либо переделкам или капитальному ремонту: они неминуемо оставили бы свой след.

Одна причина заставляет так настойчиво и подчеркнуто говорить об этом обстоятельстве: слишком часто в тех случаях, когда преждевременные датировки не до конца исследованных памятников сначала приводят к каким-то историческим выводам, затем опровергаются новыми материалами, находимыми при их исследовании, от горячих и упрямых сторонников прежних датировок приходится слышать невероятные вещи. Те, кого не устраивает пересмотр датировок, всегда твердят о каком-то «засасывании», «заползании» и прочих чудесах, путем которых данный материал якобы мог проникнуть в раскапываемые нижние грунтовые слои через предполагаемые скважины или трещины в верхних слоях. Если при этом не была в свое время тщательно проверена целостность ранее удаленных слоев, подобные возражения приобретают некоторую силу, хотя бы только потому, что нечего сказать в ответ. Проверенные заранее обстоятельства (в нашем случае — целостность субструкции мозаики и одновременность настила всего ее слоя во всех частях здания) опровергают возможность того, что ни было «засасывания» поливной керамики под якобы раннюю мозаику. Расстояние, равное почти 4 м, от южного края единственной глубокой лакуны до того места на стыке северного крыла с центральным квадратом, где были найдены пресловутые поливные черепки, окончательно отводит подозрение в том, что они каким-то образом «заползли» под мозаику.

Этим почти исчерпываются немногочисленные находки в подсыпке между двумя полами, которая представляла собой, в основном, слой мелкого желтовато-белого чистого песка. Происхождение этого песка не трудно установить: он был завезен из того места, где и теперь находится большой песчаный карьер — на восьмом километре от Севастополя по Балаклавской

*Сейчас ее определяют иначе, как монету Романа III или IV, а то и Псевдо-Романа. Соответствующим образом В. А. Анохин относит их к концу XI — началу XII вв. (18, с. 123—124, табл. 30—32), а И. В. Соколова — к концу XI—XIII вв. (19, с. 61, табл. XII—XIII).

дороге. Месторождений такого песка нигде ближе нет. Этим же песком воспользовались и мы для консервационных и реставрационных работ по мозаике.

В процессе работы произведено было изучение открытого на всей площади храма первоначального пола. Уже говорилось, что он тоже сохранился во всех частях здания (рис. 6, 1; 7—8). При полном же открытии пола оказалось, что сохранность его была все же неравномерна: в среднем квадрате он был совершенно цел и состоял из трех тонких слоев белого плотного раствора; в крылах храма прослеживалась вдоль каждого, от входа к середине храма, неравномерно широкая полоса, в пределах которой этот непрочный пол истаптывался ногами посетителей. Вследствие этого здесь оказались лишь по бокам все три слоя, местами — два или один, а кое-где прямо-таки просвечивал сквозь цементный раствор хорошо утрамбованный суглинок — своего рода субструкция этого первоначального пола. Чем объяснить, что в центре храма (над которым, по всей вероятности, возвышался купол) первоначальный пол особенно хорошо сохранился — так, точно в этом месте на него ни разу не ступала нога человека? Ведь наряду с этим вокруг середины явно было много хожено. Ответ на это дают, как нам кажется, факты, установленные несколько позже. Поэтому вернемся к этому вопросу ниже.

В южном крыле храма первоначальный пол оказался пробитым вдоль южной стены ради укладки фундамента той второй «внутренней стены» (с найденной в ней монетой Романа), о которой уже несколько раз упоминалось (рис. 1; 4). Этой-то «стене» соответствовала композиция мозаики в квадрате южного крыла. Приходится иногда слышать и обратное мнение, что новая стена была воздвигнута ради симметрии с учетом того узора, который для данного места использовали переделывавшие пол храма строители, перенеся откуда-то мозаику. Последнее маловероятно, но в обоих случаях — повторим это еще раз — мозаика, как и «стена», не могла возникнуть здесь ранее X в.

Наиболее вероятной кажется другая причина появления этой «стены», пробившей своим фундаментом первоначальный пол храма, — причина, которую можно уловить и в лаконичном ответе К. К. Косцюшко-Валюжинича (6, с. 35) и в описании А. Л. Бертье-Делагарда (11, с. 67). Не был ли здесь действительно устроен между стенами тайник для какой-то неизвестной цели? Напомним, что «внутренняя стена» была в процессе раскопок 1902 г. разобрана до фундамента, который потом был забетонирован, равно как и лакуны в мозаике. Тем не менее, с изумлением читаем у К. К. Косцюшко-Валюжинича (6, с. 35), что эта стена будто бы построена на мозаичном полу храма; вопиющая неточность: фундамент стены (он и теперь еще

сохранился) был уложен прямо на скалу, рядом с мозаикой.

Вспомним и о том, что мозаичный пол, возникший вслед за новой «стеной», заходил в дверные проемы южного и северного крыла постройки (рис. 13—14). Об этом ясно говорят (они и сейчас на месте) две полосы мозаичного набора под закладами обоих проемов. Подобное обстоятельство приводит к еще одному уточнению строительной периодизации храма. Повидимому, в течение некоторого времени после устройства мозаичного пола функционировали три двери в храм. При этом мозаика в северном проеме должна была оказаться гораздо короче, чем в южном, потому что последняя удлинялась за счет добавочной толщины «внутренней южной стены». Кстати сказать, небольшая толщина добавочной «стены» и плохая (на глине) ее кладка свидетельствуют о том, что она отнюдь не была призвана заменить собой стену — массивную, сложенную на известковом растворе, а главное, связанную с остальными стенами здания и перевязью кладки углов и общим основанием. Эта ошибочная мысль высказана была Бертье-Делагардом без всяких доказательств (11, с. 67). Замена одной стены другой тем более невероятна, ибо до сего времени сохранились два ряда кладки капитальной стены выше уровня мозаичного пола. Сохранился и проем в этой старой стене — тоже с двумя рядами заклада, уложенного, как и в проеме северной стены, прямо на мозаику.

Совершенно очевидно, что дополнительная выкладка — подобие стены — нужна была только для того, чтобы создать узкий «тайник» между ней и капитальной стеной; однако получившиеся вследствие этого различные размеры мозаики, устилавшей оба входа, бросались в глаза посетителям храма и не могли не выдавать «тайник».

Различие в композиции мозаики северного и южного крыл храма не может быть объяснено необходимостью замаскировать получившуюся разницу в размерах этих крыл. Со сказанным можно было бы с немалой натяжкой согласиться, если бы заложены были оба проема в обеих южных стенах. Однако проем во «внутренней стене» остался открытым. Пресловутый «тайник» никогда не был замаскирован и, стало быть, не являлся тайником. По данным самого К. К. Косцюшко-Валюжинича, это были всегo-навсего две костницы, аналогичные двум более поздним могилам по сторонам северного входа.

В закладе северного входа обращает на себя внимание небольшая перевернутая византийская капитель (основание трапецевидного imposta с византийско-ионической абакой и волютами). Часто встречающаяся в византийской архитектуре капитель применена здесь в качестве простого строительного камня. К. К. Косцюшко-Валюжинич и А. Л. Бертье-Делагард оба ее отметили: первый по ошибке назвал ее базой, второй поправил эту ошибку. А. Л. Бертье-Де-

лагард заметил соответствие данной капители по форме и размерам той мраморной базе колонны, которую нашел К. К. Косцюшко-Валюжинич при раскопках снаружи подле западного входа в храм. Он же указал и на соответствие размеров капители и базы размерам колонны, найденной в промежутке между основной и дополнительной южными стенами (11, с. 9; 22).^{*} Теперь бросается в глаза и другое, чего он не мог увидеть сквозь мозаичный пол — соответствие размеров базы, капители и диаметра ствола колонны размерам описанных выше небольших каменных площадок в выемах четырех углов внутреннего квадрата храма. Все четыре почти одинаковые площадки слегка возвышались своими тщательно оштукатуренными краями над первоначальным полом, освобожденным от засыпи. Это соответствие сильно подкрепляет мысль о том, что до появления мозаичного пола в углах внутреннего квадрата стояли колонны с базами и капителями. Имея их, не трудно рассчитать высоту и диаметр колонны, а это в свою очередь (если, конечно, известно время постройки храма) дает возможность восстановить по аналогиям его вертикальные членения и форму верхней части.

Правда К. К. Косцюшко-Валюжинич приспособил найденную им базу, происхождение которой он не мог определить, под сочиненный им самим портик при западном входе в храм; в связи с этим М. И. Скубетов в изданном при отчете плане подрисовал для симметрии такую же базу. Однако, хотя в отчете и не сказано, в каком положении найдена была база, довольно и того, что она была найдена, как там говорится «на земле» (6, с. 45, табл. II). Этого, по справедливому замечанию А. Л. Бертье-Делагарда (11, с. 10—11), нигде и ни в каком портике быть не могло.

Приподняв часть алтарного возвышения (нижние камни которого до сих пор лежат на своем месте), мы убедились в том, что первоначальный пол проходит под этим возвышением в восточное крыло храма; этого бы не было, если бы алтарь устраивался вместе со всей постройкой.

В статье «О Херсонесе» А. Л. Бертье-Делагард тоже упоминает пол, обнаруженный в его присутствии К. К. Косцюшко-Валюжиничем в 1906 г. при исследовании алтаря, не имевшего мозаичного пола (11, с. 65). Судя по описанию, это тот же самый первоначальный цементный пол, который был полностью раскрыт нами в 1953 г.

Картина того, что представлял собой Загородный крестообразный храм в первый период своего существования, настолько отчетлива, что не требует дальнейших пояснений.

^{*}Размеры, которые дает К. К. Косцюшко-Валюжинич: колонна 2,40 м длины, диаметр 0,30 м; база (квадратного основания) 0,59 м 0,59 м. Диаметр капители 0,30 м (с, с. 45).

Пространство между первоначальным полом и скалой (рис. 6, 1), на которой построено здание Загородного храма, было заполнено насыпной землей, смешанной со строительным мусором: обломками черепицы, отесом камня, кусками штукатурки и мелкими обломками мраморных плит двух родов: тонкой облицовочной плиты и более толстой от вымостки какого-то пола. Во всех трех крылах здания и в центральном квадрате было найдено в земле небольшое количество обломков глиняной посуды, в том числе венчики, донышки, ручки. Вся эта посуда разновременна: одни обломки могут быть отнесены к поздней античности, другие — к раннему средневековью, тогда как одновременность всей насыпи не вызывает сомнения. В ней не наблюдалось слоистости, отсутствовала и хронологическая последовательность залегания разновременных керамических находок в ее толще.

Датировка земляной насыпи могла бы определить время возведения крестообразного храма. К сожалению, в данном случае нельзя опереться на единственную монету императора Валентина II (383—398), найденную в земле в северном крыле храма, так как гораздо ниже уровня ее залегания обнаружена была, в основном, поливная керамика. Несмотря на значительную толщину грунта под нижним углом, доходящую в северо-западных углах северного и западного крыл до одного с лишним метра, находки керамики, в особенности поливной, очень немногочисленны. Два фрагмента были найдены в северном крыле, в его середине, и два в западном, у самого стыка с центральным квадратом. Один из них (11; 12, 7) представляет собой нижнюю часть сосуда с кольцевым поддоном. Окраска внешней неглазурованной поверхности тусклая, оранжево-розовая, излом оранжево-белесого цвета. Цвет поливы внутри сосуда коричневый на глине и чисто желтый на светлом ангобе, которым нарисовано яркое кольцо на дне. Второй из этих обломков (рис. 10, 1; 12, 6) является куском неглубокой красноглиняной миски с отлогими краями, покрытой яркой лимонно-желтой поливой по белому ангобу с гравированной красновато-коричневой волнистой линией, проходящей вплотную под горизонтальной линией, имеющейся на краю венчика. Подле самого его основания, значительно ниже волнистого рисунка, проведены две параллельные линии, из которых нижняя гораздо тоньше верхней.

В западном крыле храма найдены: изящно отогнутый край широкой тонкостенной миски из красноватой глины под густой оранжево-желтой поливой и с тремя темно-коричневыми параллельными бороздками, расположенными на одинаковом расстоянии одна от другой на внутренней стороне венчика (рис. 10, 2; 12, 1), осколок края розовоглиняной тарелки, когда-то

покрытой поливой, в настоящее время совершенно отскоквившей. Нарезной орнамент венчика этого обломка делает его подобным вышеописанному фрагменту (рис. 10, 6; 12, 4).

Датировать перечисленные обломки поливной керамики можно так же неопределенно, как и черепки, найденные в подсыпке между полами. Тем не менее, и они ясно говорят о невозможности раннего возникновения не только мозаики, но и самого храма.

Однообразие всех находок верхнего и нижнего ярусов подсказывает еще одно предположение, по которому мозаичный пол возник вскоре после того, как храм был построен; возможно, что первый пол, непрочный и часто ремонтировавшийся, был временным и его с самого начала предполагалось заменить более прочным настилом. Использование для этой цели богатой и красивой мозаики является свидетельством того, что значение храма за первый период его существования возросло. Не зря возникла необходимость в алтаре с синтроном, в боковых пристройках — жертвеннике и диаконнике.

Сначала службы, совершавшиеся в нем, носили ограниченный и какой-то специальный характер, определяемый специфической формой крестовидного здания с четырьмя входами. Устройство в нем обособленного алтаря со вспомогательными помещениями по сторонам должно было, изменив форму храма, изменить и совершавшиеся в нем богослужения, придав им, если можно так выразиться, универсальный характер. Кроме того, все эти переделки и улучшения свидетельствуют о большом размахе деятельности храма, о возрастании его влияния и состоятельности.

Догадаться о первоначальном предназначении Загородного храма позволяет одно открытие, сделанное в результате осторожного удаления земляной насыпи. В ней с самого начала в пределах центрального квадрата намечился участок, насыщенный строительным мусором и содержавший большое количество кусков расписной штукатурки. Чем глубже, тем больше их попадалось: наибольшее количество обломков было собрано в непосредственной близости к остаткам каменных кладок миниатюрной абсиды небольшого храмика (рис. 4) с мраморным полом из хорошо отшлифованных плит, часть которых сохранилась на своем месте — как и несколько камней его южной стены. Плитовый пол не что иное, как та самая, уже упоминавшаяся вымостка, что была обнаружена благодаря шурфу в центре Загородного храма (рис. 8).

Миниатюрность абсиды соответствует очень небольшому размеру постройки, которая предшествовала Загородному крестообразному храму, а по времени была весьма близка могилам, расположенным рядом и составляющим верх-

ний ярус погребальных сооружений, вырубленных в скале.

Ориентировка малого храма несколько иная, чем большого крестового, построенного, по-видимому, гораздо позже; возможно, что несовпадение ориентировки этих зданий тоже говорит о значительной разнице во времени их возведения. Ведь когда строился большой храм, рядом не было никаких других архитектурных сооружений, которые могли бы обусловить его ориентацию. Иное направление его алтаря могло диктоваться изменившимся обычаем, и нет сомнений в том, что все другие постройки, группирующиеся вокруг нового храма и в соответствии с ним ориентированные, возникли позже него и лишь в связи с ним.

Первоначальный малый храм («базиличной» формы) по времени ближе, чем крестовый, к тем могилам конца IV в., которые оказались под полом нового храма. Ясно, однако, что и первый храм возник позже могил (Г—Д), поскольку две из них оказались перекрытыми, одна (Д) его южной стеной, а другая (Г) — абсидой. Остатки погребального инвентаря этих могил, ограбленных еще в древности, не заключают в себе ничего христианского, равно как и погребальный обряд, о чем будет сказано подробнее при описании могил.

Здание первого храма пережило два строительных периода, свидетельством которых остались два разновременных пола. Когда были зачищены остатки мраморной вымостки, под ней оказался слой розовой цемянки, сохранившей отпечаток плит. По отпечатку удалось восстановить рисунок и размеры всей вымостки пола и найти центр алтаря, где ясно оттиснулся след колонны, служившей подставкой престольного камня. Монета Феодосия, найденная в шве мраморной вымостки, находилась на краю пола у южного «плеча» малого храма, прижатая мраморной плитой к одному из нижних камней его кладки, отвалившемуся при шурфовке. Под цемянковым ложем мраморной вымостки обнаружена была подсыпка строительного мусора незначительной толщины (около 20 см); под ней обнажился сильно попорченный первоначальный пол малого храма, сделанный из слоя цемянки, наложенного поверх настила из мелких камней. При этом открылись и остатки штукатурки на нижнем ряду кладки абсиды, сохранившиеся благодаря тому, что они были закрыты мусорной подсыпкой под верхний пол. Засыпь между полами малого храма содержала большое количество обломков расписной штукатурки (рис. 15); насколько можно судить по мелкому шрифту надписей и столь же мелкому узору орнаментов, роспись эта принадлежала малому храму. От нее существенно отличается по декоративным мотивам и технике (но не масштабу) роспись на тех многочисленных обломках штукатурки, которые собраны были на уровне верхнего пола того

Обследование подземных сооружений

Обследование подземных сооружений заключалось главным образом в осмотре их при ярком электрическом свете; в результате были обнаружены многие детали, ускользнувшие от наших предшественников, работавших при скудном свете свечей. В обмерные чертежи склепов и подземного хода были внесены необходимые уточнения. Удалось выяснить назначение и характер проходящего под храмом подземного хода, относительно которого ранее высказывалось много фантастических предположений.

Выводы из новых данных в ряде случаев идут вразрез с теми, к которым пришли К. К. Косцюшко-Валюжинич и А. Л. Бертье-Делагард.

Подземные сооружения под храмом имеют три яруса. Верхний ярус состоит из пяти расположенных внутри храма подбойных могил, имеющих невысокий подбой в одной из продольных сторон. Могилы были перекрыты плитами, уложенными на цементном растворе. По расположению этих могил можно уверенно судить о том, что они не связаны с постройкой большого храма; алтарь последнего обращен почти правильно на восток. То есть, могилы расположены наискось по отношению к архитектурным осям здания. Вне храма есть еще много могил, имеющих такое устройство и таким же образом ориентированных. Впрочем, надо оговориться, что вне храма у многих из могил ориентировка не выдержана и носит (в зависимости от рельефа местности) неопределенный характер, присущий языческим некрополям.

Большинство этих могил, судя по найденным в них монетам, относятся к переходному времени от поздней античности к средневековью. Надо подчеркнуть, что как в инвентаре могил всего обширного некрополя, так и в погребальном обряде, редко встречаются признаки, характерные для христианства. Этим подтверждается, что последнее в IV—V вв. еще не пользовалось в Херсонесе признанием большинства его жителей; оно уже не преследовалось администрацией, но носило, в основном, еще частный характер.

К первому ярусу подземных сооружений относятся и несколько могил, имеющих форму простых прямоугольных углублений в скалах или в грунте (в последнем случае обложенных плитами). Эти могилы расположены в строгом соответствии с ориентировкой большого храма и, по-видимому, современны ему. Три из них находятся у западного входа в храм, три — в отдельной часовне, примыкающей к ограде за алтарем храма (рис. 1). Все шесть могил открыты в период работ К. К. Косцюшко-Валюжинича, считавшего их поздними, и находятся вне храма. Внутри последнего были только четыре уже упомянутых нами усыпальницы, ориентированные точно так же. Все они находились значительно выше уровня скалы и не имеют

же малого храма. Очевидно, они принадлежали последнему, но относятся ко второму периоду его существования. Некоторые из этих фрагментов двуслойные, с росписью на обоих слоях. Все это свидетельствует о долговременном существовании малого храма.

Среди остатков фресковой росписи не заметно никаких деталей изобразительного характера, да и орнамент невозможно восстановить — настолько измельчены все обломки. Создается впечатление того, что они собраны здесь нарочно, как и найденные тут же каменные обломки различных архитектурных деталей. По-видимому, малый храм подвергся полному разрушению, а затем, через какое-то время, все, что от него осталось, было собрано в том месте, где находился алтарь, над которым, как над святыней, и был возведен новый храм. В некоторой степени это подтверждается тем, что в крестовом храме — напомним — не истоптанной оказалась середина пола, где в основном и были скрыты все остатки предшествующей постройки.

Видимо, этим можно объяснить ту характерную особенность устройства Загородного храма, которая удивляла А. Л. Бертье-Делагарда и категорически отрицалась Д. В. Айналовым, несмотря на полную очевидность ее существования, — наличие четырех входов в храм с четырех сторон света. Жалкие остатки первоначального храма, маленького и небогатого, в то позднее время, когда возник Загородный крестовый храм, могли почитаться ретроспективно — в качестве одного из самых ранних христианских храмов Херсонеса.

Попробуем применить к малому храму мысль, вытекающую из одного высказывания А. Л. Бертье-Делагарда (11, с. 62—63). Последний, анализируя погребальный инвентарь могил, вскрытых К. К. Косцюшко-Валюжиничем, пришел к выводу, что некрополь в первые века христианства был предоставлен общине, вероучение которой долго было не популярно. Со временем община построила здесь, в стороне от города, свой храм. В этой, в основном убедительной, картине ошибочными являются чересчур ранняя датировка христианского некрополя и идеализическое представление о христианстве в Херсонесе.

Датировка малого храма не уточнена. Ее слабое обоснование — монета конца IV в., найденная в его полу, и обнаруженная над ним вторая, рубежа IV—V вв. Одна из двух могил, перекрытых малым храмом, а именно могила «Д» под алтарной абсидой, была ограблена. Время ее опустошения нельзя считать более поздним, чем время постройки малого храма, ибо плиты вымостки алтаря лежали на закладе восточной части этой могилы бутovým камнем. Значит, храм возник значительно позже этой могилы, поскольку опустошение ее предшествовало постройке. То же можно сказать и о могиле «Г», перекрытой кладкой южной стены малого храма.

отношения к тому, что мы здесь назвали подземными сооружениями.

Средний ярус подземных сооружений составляют склепы, находящиеся глубже могил. Однако дромосы этих склепов, расположенные между могилами, находятся на одном уровне с последними. Склепы в большинстве случаев прямоугольной формы, ориентированы в основном так же, как и подбойные могилы. Только склеп, расположенный под южным крылом, построен в строгом соответствии со стенами большого храма. У него, как и у других склепов, связанных с большим храмом, все очертания отличаются геометрической правильностью, перекрытие напоминает коробовый свод*.

Изображения склепов на плане, изданном К. К. Косцюшко-Валюжиничем, весьма далеки от реальности. С действительностью совпадают лишь ориентировка и основные размеры склепа. В связи с этим мы выполнили новые обмеры, воспроизведенные на разрезах руин (рис. 6); надо признаться, что и наши обмеры по недостатку времени оказались несколько схематичными. Пришлось, исполняя их, отказаться от фиксации многих мелких и второстепенных, но характерных деталей. Однако они представляют собой все же уточнения и добавления к опубликованному плану наших предшественников.

В плане каждый из склепов представляет собой неправильный прямоугольник с вытесанными в стенах продолговатыми нишами в два яруса, между которыми промежуток выглядит полкой. Склепы были ограблены в древности в два приема. Свидетельством этого являются грабительские лазы, имеющиеся в каждом из склепов, а с другой стороны, явные следы вскрытия закладов дромоса, наблюдаемые в подавляющем большинстве склепов.

Дромосы, некогда заложенные плитами и замурованные раствором, оказались размурованными и накрытыми кое-как, лишь бы не уходила внутрь склепов насыпная земля, которую для выравнивания места под пол храма приходилось откуда-то привозить.

Первое ограбление склепов было совершено до сооружения храма, по-видимому, в связи с устройством подземного хода, о чем сказано

будет дальше. Второе ограбление, или во всяком случае вскрытие, дромосов склепа состоялось, очевидно, в связи с постройкой храма или вызвано было перedelкой старых могил по христианскому образцу, иначе бы незначем было вновь закрывать все склепы. Оба ограбления свидетельствуют о полной свободе действий и непочтительности строителей храма к этим погребальным сооружениям. Подобная бесперемонность могла иметь место лишь в том случае, если грабившие являлись представителями иного религиозного культа, если их отделил от погребальных сооружений большой промежуток времени.

Среди прилегающих к храму и найденных внутри него могил не было ни одной нетронутой в древности, хотя в иных из них найдено некоторое количество вещей и монет. Только две могилы внутри храма, перекрытые алтарным возвышением (рис. 2), избежали общей участи. В них К. К. Косцюшко-Валюжинич обнаружил комплекс ценных находок (10, с. 96—100; рис. 1).

А. Л. Бертье-Делагард, анализируя инвентарь могил, главным образом монеты, пришел к тому заключению, что весь некрополь является христианским; иначе он не мог уяснить себе причину появления здесь большого и богатого храма, время сооружения которого относил к концу V — первой половине VI вв. — опять же, главным образом, на основании монет, найденных в могилах (11, с. 63—66). Теперь стало ясно, что выводы А. Л. Бертье-Делагарда можно принять лишь для определения даты построения малого храма; что же касается его предположения о принадлежности всего некрополя с самого начала христианам, то для этого нет достаточных оснований. Умозаключения А. Л. Бертье-Делагарда не согласуются с фактами, которым принадлежит решающее значение**. Ведь надо отметить, во-первых, незначительность количества безусловно христианских погребений, их позднее время и скученность около

**В связи с этим вопросом, вызывавшим в свое время перепалку между всеми участниками споров о Загородном храме, приведем совершенно нейтральное свидетельство Э. Штерна, в присутствии которого было вскрыто одно из погребений, находившихся «близко от храма». Штерн пишет о погребальном инвентаре этой неразграбленной могилы: «Характер посуды и особенно очень характерная форма серег с тремя привесками, так наз. «трибаки», не оставляет сомнений, что перед нами могила римского периода приблизительно II в. по Р. Х. Примечательны не только богатство этого погребения, его раннее время и абсолютная незатронутость грабителями, но и отсутствие каких бы то ни было предметов, характеризующих приверженность погребенной здесь «Агафоклеи» к христианству». (Выступление Э. Штерна на заседании ООИД — Протокол 35 от 28. IV. 1903 г.) (8, с. 13).

*Кладка этого свода, сделанного из мелко бута на известковом растворе, очень близка по техническому приему кладке подобного же свода в склепе под часовней в восточной части Херсонеса близ главной улицы. В период раскопок внутри крестового храма случайно был обнаружен вне его еще один склеп, перекрытый сводом, сложенным из кирпича. По приемам кладки, по раствору и по форме самого кирпича это перекрытие чрезвычайно похоже на свод, устроенный над склепом под часовней, находящейся неподалеку от алтарной абсиды «Западной базилики». Новый склеп находится возле дороги на расстоянии около 30 м к югу от колодца, примыкающего к стене крестового храма.

храма; во-вторых, нельзя игнорировать тот факт, что массовое ограбление могил по времени попадает на период так называемого «торжества» христианства в Херсонесе (VIII—IX вв.). Надо отметить и наличие на данном участке некрополя следов трупосожжения в виде ниш для урн, оставшихся в некоторых склепах неперделанными в полки-лежанки. В одном из склепов была найдена урна с прахом — прямое свидетельство того, что некрополь вначале был языческим. Наконец, большое число трупосожжений было отмечено в склепах, расположенных на берегу Карантинной балки ближе к стенам Херсонеса и являющихся продолжением того же некрополя.

Преобладающие на данном участке некрополя труположения сами по себе вовсе не являются характерными только для христианского культа. Если в инвентаре могил нет каких-либо предметов, явно связанных с христианством, то нет и оснований относить их к христианским погребениям.

Выше рассматривался вопрос о том, что малый храм был построен позже, чем произошло опустошение двух могил, перекрытых его абсидой и южной стеной. Содержимое этих могил (перечень которого дается в последнем разделе отчета), особенно монеты, говорят о том, что эти могилы возникли не ранее конца IV в.

Вероятнее всего, сплошное ограбление языческих могил завершилось незадолго до возникновения малого храма, если только оно не началось в связи с его постройкой. Принимая без возражений тезис А. Л. Бертье-Делагарда о невозможности одновременного захоронения на одном некрополе язычников и христиан, приходится сделать вывод о том, что языческий некрополь мог быть приспособлен христианами для себя только в такое время, когда воспоминания о нем жителей Херсонеса притупились и протестовать против ограбления и использования заброшенных могил было уже некому. Иначе говоря, время, наступившее после официального принятия христианства, вскоре стало в Херсонесе временем обнаружения и вскрытия забытых могил языческого некрополя, временем постройки малого храма и водворения в старых могилах новых христианских погребений. Эта мысль, принадлежавшая К. К. Косцюшко-Валюжиничу (6, с. 17, 19, 26, 48; 9, 112) и неубедительно оспариваемая А. Л. Бертье-Делагардом (11, с. 56—63), вполне подтвердилась данными раскопок 1953 г.

Судя по всему, христианство уже настолько покровительствовалось властью, что безнаказанным оставалось ограбление языческих могил (иначе бы оно не производилось в таком широком масштабе), кроме того, немногочисленность христианских погребений, буквально тонущих среди языческих, говорит о том, что христианство, официально введенное в Херсонесе, долго признавалось лишь немногими его

жителями, иначе христианский элемент в погребальном обряде и в инвентаре был бы выражен яснее. Свидетельствует это и о том, что некрополь в качестве христианского функционировал недолго, иначе в нем оказалось бы значительно больше явно христианских погребений. Последнее соображение особенно приложимо к тем могилам и склепам, которые связаны с большим храмом. Их мало, и они лепятся к храму, недалеко выходя за пределы его довольно тесной ограды.

Ко второму ярусу погребальных сооружений относятся в основном четыре склепа, находящиеся под западным и северным крылами храма и его серединой (по нумерации 1902 г. — 1409, 1410, 1411, 1452). К тому же ярусу можно отнести и склепы №№ 1406 и 1430, которые стоят особняком от остальных; оба они, судя по их ориентировке, построены в связи с большим храмом. Первый из них найден был в свое время совершенно пустым и открытым, дромос второго был закрыт приставленной к входу плитой. Во втором склепе был обнаружен грабительский лаз, через который сперва исследовал его К. К. Косцюшко-Валюжинич.

Дромосы четырех названных склепов оказались перекрыты плитами, уложенными насухо, причем на них сохранились следы раствора. Грабительские лазы соединили склепы в одну цепь, начинающуюся от колодца в наружной нише южной стены западного крыла храма и заканчивающуюся склепом № 1452, у которого рядом и дромос и грабительский лаз.

Колодец в нише стены связан не только со склепом № 1409, но и с подземным ходом, составляющим нижний ярус подземных сооружений храма (рис. 16). Связь между тремя объектами — колодцем, подземным ходом и четырьмя соединенными между собой склепами — была установлена К. К. Косцюшко-Валюжиничем и А. Л. Бертье-Делагардом. В нашу задачу входило выяснение последовательности их сооружения и той цели, которая при этом преследовалась.

Оба исследователя дали разное истолкование этих объектов. К. К. Косцюшко-Валюжинич решил, что подземный ход является «криптой ранних веков христианства», отклонив как маловероятное свое же предположение о том, что ход является «простой галереей для разыскания почвенной воды». Цепь склепов, проходящую над подземным ходом, он пышно назвал катакомбой (6, с. 50, 46, 48).

А. Л. Бертье-Делагард придал иное — оборонительное — значение подземному ходу и ополчился со всей силой присущего ему сарказма на предположение о криптах и катакомбах христианских первоучеников (11, с. 32—35). Он с иронией и блеском, но не приводя никаких новых фактов, развенчал эту легенду. Однако надо сказать, что и его собственные выводы

остались не доказательными. Не имея возможности самому досконально исследовать подземный ход, он остался в плену заманчивого предположения о том, что подземная галерея служила когда-то потайным ходом из «храма-крепости» к Херсонесу. При всей кажущейся стройности рассуждений А. Л. Бертье-Делагарда слабым их местом является недостаток фактических данных, которые бы говорили в пользу существования «храма-крепости», построенной в его воображении (11, с. 38—42).

Оба исследователя, по-видимому, слишком увлеклись теми картинками, которые они сами создали, и не заметили деталей, проливающих свет на подлинный смысл подземного хода. Для правильного понимания этого вопроса необходимо внимательно рассмотреть тот колодец при южной стене храма, который тот и упоминался не раз обоими исследователями, но остался в стороне от рассуждений.

К. К. Косцюшко-Валюжинич считал, а А. Л. Бертье-Делагард категорически отрицал (6, с. 47; 11, с. 45), что вода, имеющаяся в подземном ходе, «изливалась» из отверстия, якобы нечаянно пробитого строителями хода в стене колодца на уровне воды. К. К. Косцюшко-Валюжинич был так наивен, что даже забетонировал это отверстие в надежде осушить подземную галерею. В действительности же, как показала шурфовка, произведенная в подземном ходе на большом протяжении затянута землей (которая никогда из него не вычищалась), уровень воды в нем равен уровню воды в колодце. Химический анализ воды, произведенный по нашей просьбе в лаборатории отдела почвоведения КФ АН СССР, показал, что вода в колодце и под землей одна и та же, вполне пресная и пригодная для питья. Это показал так же хранящийся в архиве Херсонесского заповедника анализ, произведенный еще в годы раскопок Косцюшко городским химиком Севастополя (6, с. 45)*.

*По просьбе К. К. Косцюшко-Валюжинича произведен анализ воды из колодца, примыкающего к южной стене храма (см. архив ХИАЗ, дело № 11, лист 11). Велико было удивление, когда мы увидели данные анализа 1902 г., резко расходящиеся с нашими. Вода, вполне пригодная для питья, в то время была загрязнена большим количеством хлористых соединений, как говорит анализ «или впоследствии соединения с морской водой, или прохождением через загрязненную мочей воду». Первое из этих «или» отводят условия местности — уровень дна колодца значительно выше уровня моря. Второе вполне могло случиться путем незамеченного Косцюшко непосредственного загрязнения воды его же рабочими при дальнейших раскопках по соседству с храмом. А. Л. Бертье-Делагард оценил воду колодца как хорошую, пресную, хотя и несколько жесткую (11, с. 45).

Не будем останавливаться на всех подробностях гидрологического изыскания, произведенного по нашей просьбе В. Н. Славяновым. Сущность результатов его исследования в двух словах сводится к тому, что подземный ход, пробитый поперек склона скалистого водораздела, на котором стоит Загородный крестообразный храм, является дренажным каналом, собирающим воды, сочащиеся в Карантинную бухту сквозь известковые массивы. Эти отфильтрованные воды пригодны для питья, но они не обильны и в простом колодце собираются медленнее, чем расходуются. Подземный ход, сообщаящийся с колодцем, является не чем иным, как гидротехническим сооружением, обеспечивающим постоянство уровня воды в колодце, непрерывный приток ее при расходевании.

Ряд сделанных нами шурфов и промеров глубины дна канала показал, что наиболее низкий уровень дна достигнут в ответвлении хода, приводящем к колодцу у южной стены храма; иначе говоря, дно подземного хода имеет с двух его концов некоторый уклон к колодцу, что ясно указывает на смысл этого сооружения. Вода имеется на всем протяжении подземелья, как в силось залитом ею северо-западном конце, так и в юго-восточном, где из-за широкого отверстия шахты главного входа в галерею, значительная часть ее затянута землей. Шурф, пробитый нами у южной ступени входа, наполнился водой по мере углубления и в конечном счете показал ту же глубину и уровень, что и в северо-западном конце подземелья.

На всем протяжении подземного хода имеется, кроме главной шахты и колодца, еще три сообщающихся с ним отверстия. Одно из них находится возле абсиды южной пристройки храма, второе — между северо-западным углом здания и оградой, третье — у самой ограды, где подземелье оканчивается тушиком. Все три отверстия имеют неправильные округлые очертания и ничем не оформленные края. Первое из них было вскрыто К. К. Косцюшко-Валюжиничем, но до него было заложено плитами и затянута почвой; второе отверстие было открыто до К. К. Косцюшко-Валюжинича и только расчищено им при раскопках; третье отверстие было обнаружено лишь в 1953 г. благодаря тому, что в подземелье мы провели электричество и осветили каждый из его закоулков.

При ярком свете рассеялся орсел таинственности, столько времени окружавшей подземелье. Отметим прежде всего, что северо-западный конец галереи, показанный на плане, изданном Косцюшко, в виде неопределенного продолговатого отростка, в действительности представляет собой небольшой склеп с нишами для погребаль-

ных урн (рис. 16—17)*. Этот склеп высечен в рыхлой непрочной полукаменной породе, из которой состоит подошва водораздела. Вторая более широкая камера с нишей высечена рядом в прочной скале и правильно вычерчена на плане К. К. Косцюшко-Валюжинича. Этим склепом успели воспользоваться лишь один раз, судя по тому, что в нем имеется только одна ниша для урны (рис. 17).

В потолке склепа оказалось круглое отверстие, закрытое большими плитами, и снаружи (под землей) незаметное (рис. 17, 1). Его прорубили ранее шахты со ступенями, как и дыру близ абсиды диаконника, ради удобства работы над подземельем — для выброса отесов камня.

Если, следуя мысли А. Л. Бертье-Делагарда, считать, что подземный ход современен храму, то надо предположить, что явно языческие склепы случайно оказались на его пути и невольно были включены в общую систему. Тогда и отверстие близ северо-западного угла храма, находящееся между обоими склепами, можно было бы считать за первоначальный общий вход в эти склепы (по аналогии со склепами № 1409, № 1410). К тому же, круглая форма отверстия улавливается только сверху, так что можно подумать, что она получилась вследствие растески краев для удобства пользования отверстием при работе в подземелье. Данное предположение и было тем первым объяснением, которое дали этому некоторые участники нашей работы. Однако допустимо и другое предположение, что склепы с нишами, имеющиеся в конце подземного хода, были созданы позже него ради хранения каких-либо особо чтимых урн с прахом. В этом случае придется признать подземный ход гораздо более древним, чем крестовый храм, стоящий над ним, так как трупосожжение — обряд ранний и несовместимый с христианством**.

Раннее время сооружения подземной галереи подтверждает обрамление колодца, включенного в архитектуру храма и оформленного нишей в южной стене (рис. 18), что указывает на особое его значение: может быть эта вода почиталась святой и целебной.

Известняковый барьер хранит глубокие и

многочисленные следы скольжения ведерного каната, а в некоторых случаях металлической цепи. Следов этих больше всего на внешней стороне, выступающей наружу, но они имеются и на той, которая вплотную примыкает к стене, целиком заполняя неглубокую нишу (рис. 4). Достать воду из колодца с этой стороны можно было только в том случае, если колодец старше храма и когда-то стоял открыто — так, что подход к нему имелся со всех сторон. Очевидно, храм был построен позже колодца, а стало быть, и позже подземного хода.

Распланировка храма была произведена с таким расчетом, чтобы захватить постройкой и колодец, и остатки малого храма. Этим, очевидно, объясняется то, что абсида малого храма не вполне совпадает с серединой большого; может быть и различие в ориентировке обоих храмов вызвано этим же обстоятельством. Дело в том, что размеры храма также являлись условием, которое не могло быть нарушено; это видно на примерах нескольких крестовых храмов Херсонеса, имеющих те же размеры, что и Загородный. Очевидно, размеры постройки диктовались ее формой, а также применявшейся в то время системой перекрытия и строительными приемами.

Коленчатая форма подземелья при общем его направлении поперек водоносных слоев, вероятно, объясняется не ошибками строителей и их исправлениями, как думал А. Л. Бертье-Делагард (11, с. 37). Скорее всего она была вызвана стремлением увеличить на том же протяжении водосборную площадь канала.

В каждом колене нами был заложен шпурф и в каждом из них, на дне, были найдены обломки керамической посуды, из которых самые ранние относятся ко II—III вв. нашей эры. Это тоже может служить одним из доказательств в пользу раннего происхождения подземного хода; водой из него пользовались не для культовых целей, а для хозяйственных.

Легенду о кресте ранних веков христианства окончательно разбивает обнаружившееся при электрическом свете отсутствие пресловутых крестов на стенах и потолке подземелья. Этим крестам придавалось большое значение; по их разнообразной форме строились датировки, чуть ли не история подземного хода (6, с. 49). При ярком свете электрических ламп ничего не осталось от этой иллюзии, и стало ясно, что это было всего лишь игрой возбужденного и мистически настроенного воображения тех, кто осматривал подземелье при скудном свете свечей. Здесь нет никаких изображений креста, а есть множество перекрещивающихся во всех направлениях прямых, как бы прорезанных в камне борозд, проеденных корнями растений, проникших в подземелье в погоне за влагой через скважины пористой скалы.

О времени возникновения четырех соедине-

*Сравнительно широкие ниши придают склепу триконхальную форму. Это обстоятельство могло бы заставить искать параллели к нему в склепах более позднего времени и относить его к христианским погребальным сооружениям, но этому противоречат ориентировка склепа на север, залитость его водой и то, что размеры ниш недостаточны для трупоположения.

**Это соображение в силе и в том случае, если на основании триконхальной формы склепа считать его христианским, а не языческим.

нных между собой склепов, расположенных над водосборным каналом, можно догадаться по характеру тех отверстий, которые ведут из подземелья и колодца в склеп № 1409. Первое из этих отверстий расположено ниже второго и представляет собой неудобный узкий лаз в полу склепа. Он образовался в результате выкрошения скалы при вытесывании или склепа, или проходящего под ним канала. Если бы водосборный канал уже существовал в момент вырубки склепа, то нечаянное отверстие тут же заделали бы. Очевидно, водосборный канал прорубался позже устройства склепа; строители канала, задумав ограбить обнаруженный ими склеп, не рискнули воспользоваться случайным отверстием в его полу у себя над головой. Для этого пришлось бы расширить дыру, и неминуемым явилось бы проникновение праха из склепа в почти готовый водосборный канал. Грабители проникли в склеп через другое, более удобное отверстие, пробитое ими в общей со склепом стене колодца.

Обращает внимание то, что ограбление склепа носит иной, чем в других случаях, характер — потайной и чисто воровской; ведь отверстие в стене колодца было сразу же заложено и замаскировано обмазкой раствором (судя по имеющимся следам). Если вспомнить при этом, что предполагаемый общий вход в два мелких склепа в конце водосборного канала не более как фикция, упоминаемая нами для того только, чтобы подчеркнуть ее нелепость, очевидную при одном взгляде на план; если принять во внимание, что все же иного входа в эти склепы, как через канал, не существует, станет ясно, что устройство водосборного канала и ограбление склепа № 1409, а через него и других, соседних с ним, могло произойти только в дохристианское время. Иными словами, и колодец, и склеп сооружены были не позже, а раньше не только большого, но и малого храма.

Христианские погребения, сделанные в склепе много позже (чему есть прямое свидетельство в инвентаре этих погребений), могли быть внесены не обязательно через дыру в стене колодца, как думал Косцюшко, а нормальным путем, через дромос. Последний после разрушения малого храма оставался свободным от застройки вплоть до того времени, когда поверх него было выстроено западное крыло крестообразного здания. Кстати сказать, наиболее поздняя из монет, найденных Косцюшко среди костей в этом склепе, относится к X в., что может послужить еще одним из доводов в пользу отнесения строительства крестового храма ко времени не ранее X в. (6, с. 20).

Как уже говорилось, наряду с колодцем, ставшим культовым, существовала шахта со ступенями, через которую, несомненно, брали воду и для хозяйственных нужд служителей, живших при храме. Поэтому не исключено, что

сплошная и полная зачистка водосборного канала с откачкой воды может дать находки, которые окончательно уточнят время его возникновения, полнее осветят историю подземных сооружений.

* * *

Итак, от легенды о криптах и катакомбах ничего не осталось. Она полностью опровергается фактами. Другая легенда, развитая А. Л. Бертье-Делагардом, легенда о храме-крепости, вся построена на предположении синхронности большого храма и подземелья. В свете новых фактов от нее осталось лишь предположение о башне, имевшейся, по мнению А. Л. Бертье-Делагарда, над шахтой подземной галереи.

Вопросы о воротах в ограде храма и жилых постройках на его территории не могут быть нами рассмотрены. От этих сооружений в настоящее время почти ничего не осталось. Сохранились основания двух часовен за алтарем храма и кусок длинной стены на север от него. Эти остатки сами по себе еще доступны для изучения, но условия места и времени, в которых протекала наша работа осенью 1953 г., не позволили нам расширить свою задачу.

Однако нельзя обойти молчанием тот факт, что по этому вопросу и раньше не было единодушного мнения среди археологов. Идея храма-крепости была выдвинута А. Л. Бертье-Делагардом впервые в 1903 г., в его выступлении на заседании Одесского Общества истории и древностей с сообщением о раскопках К. К. Косцюшко-Валюжинича (8, с. 6). По этому поводу Э. Штерн возразил следующее: «...я должен оставить открытым вопрос, был ли храм окружен «крепостью»? так как не смею решить, принадлежал ли значительный кусок толстой стены с проложенными рядами кирпича с северной стороны бугра именно этому времени и должны ли мы в сохранившихся остатках усматривать следы крепостного сооружения» (8, с. 13). Далее идет не приводящее ни к какому выводу рассуждение о целесообразности сооружения «крепостцы».

Сомнения Э. Штерна вполне основательны. Действительно, весь кусок стены (кстати сказать, более тонкой, чем стены храма) состоит из трех частей, различающихся по строительной технике и приемам кладки: стена, сложенная на цемянковом растворе, с прокладкой кирпичей, участок стены, сложенный на простой глине и участок кладки, сложенный насухо. Разновременность этих кладок очевидна, первая из них производит впечатление отнюдь не крепостной стены, а скорее остатка жилой постройки, позднее использованного в качестве обыкновенного забора.

Материалы раскопок

Стратиграфия раскопанного в 1953 г. участка внутри Загородного крестообразного храма отличалась предельной простотой. Здесь не было ни многослойного напластования культурных отложений, ни вторичных нарушений стратиграфии в результате каких-либо строительных работ. Имелись всего лишь два одновременных слоя искусственной насыпи, разделенных прослойкой утрамбованной глины, покрытой раствором первоначального пола. Выше уже говорилось о том, что незначительные строительные остатки малого храма были засыпаны слоем земли, наиболее мощным (до 1 м толщиной) в западном и северном крылах храма; в южном и восточном крылах этот слой значительно тоньше: в восточном крыле он едва достигает 32 см, а в южном слой насыпной земли почти сходит на нет в соответствии с повышением уровня скалы, имеющей значительный уклон от южного крыла к середине здания и к северо-западу от нее.

Отметим одну важную особенность этой постройки, имеющую прямое отношение к вопросу о составе культурных остатков, имевшихся в насыпном грунте внутри храма. Стены крестового храма поставлены прямо на скале, без выруба постели для фундамента (рис. 5—6). Это объясняется тем, что при устройстве имеющихся здесь многочисленных могил и склепов, а также в связи со строительством малого храма полностью были сняты и почвенный покров, и верхние рыхлые слои скалы на большом участке, пределы которого выходят довольно далеко за стены храма. Последний, по существу, не имеет фундамента, совершенно здесь не нужно; начиная от самой скалы стены его имеют «лицо» с обеих сторон. Разница изнутри между верхней частью стены и нижней, скрытой полом храма, состоит только в том, что последняя не была оштукатурена. В тоже время штукатуркой была покрыта снаружи вся стена снизу доверху. Последнее лишний раз свидетельствует о том, что вокруг не было грунтовых наслоений; он возвышался посреди площади, свободной от почвенного покрова. Таким образом, пол храма оказался приподнят над этой площадью, к северо-западу покатою. При этом пороги южного и восточного входов возвышались над землей не более чем на одну ступень, зато при северном и западном имелись каменные лестницы. Следы одной из них сохранились у северного входа.

Учитывая эти обстоятельства, можно предположить, что подсыпка земли и мусора, с целью приподнятия и выравнивания пола, состояла из того грунта, который был вторично снят на данной площадке в связи с постройкой крестообразного храма. Насыпь под первоначальным его полом составляла нижний наиболее ранний стратиграфический слой. Он лежал непосредственно на голой скале и носил совершен-

но аморфный характер, а те немногие культурные остатки, которые в нем содержались, были смешаны: в их залегании, как отмечалось выше, не было хронологической последовательности.

Остатки эти представляют собой обломки глиняной посуды, которая резко делится на две группы — ранней и поздней керамики. Среди ранней керамики преобладает посуда IV, преимущественно V и отчасти VI вв.; имеется и небольшая примесь обломков посуды более раннего времени — первых веков нашей эры; однако таковых настолько мало, что их присутствие можно считать случайным.

Группа поздней керамики привлекает внимание некоторыми особенностями и, прежде всего, своей крайней немногочисленностью: всего лишь шесть обломков глиняной посуды. Из них четыре поливных (они описаны во 2-м разделе данного отчета), а два неполивных: обломок горла красноглиняного кувшина с частью венчика (рис. 12, 3) и нижняя часть ручки большой амфоры из пористой светлой-оранжевой глины. Первый обломок можно отнести в IX—X вв. По словам В. П. Бабенчикова, такие же кувшины были найдены в слоях VIII—IX вв. на Тепсеньском поселении и в других местах юго-восточного Крыма. Второй обломок, аналоги которого встречаются в Крыму повсеместно, твердо датируется второй половиной X в. В целом вся эта группа обломков может быть отнесена, по-видимому, ко времени не ранее X в.

Между самой поздней датой ранней керамики и самой ранней датой поздней керамики имеется большой разрыв во времени. Конечно, данное утверждение условно, поскольку не известно, сколько времени функционировал малый храм. Во всяком случае этот период, не давший культурных остатков, был, вероятно, временем заброшенности некрополя и руинирования малого храма.

Период использования данного участка можно разделить на несколько стадий. Первая протекала до устройства здесь некрополя. О ней мы не можем судить вследствие того, что в первые века нашей эры при вырубке в скале могил и склепов грунт постепенно счищался со скалы и удалялся. Вторую стадию характеризует накопление культурных остатков в период существования позднеантичного некрополя. На третьей стадии происходило частичное перестроение грунта в связи с сооружением малого храма, практиковалось приспособление старых могил для новых захоронений и шло накопление на данном участке раннесредневековой керамики. Четвертую стадию ознаменовало новое удаление грунта в связи с возведением большого храма и незначительное добавление к прежним культурным остаткам более поздней керамики времени его строительства. Мы лишены возможности судить о пятой стадии — накопления поздней керамики в период функционирования

крестового храма, его разрушения и перестройки — потому что соответствующее накопление грунта и синхронные средневековые культурные остатки были удалены во время раскопок К. К. Косцюшко-Валюжинича без необходимых стратиграфических наблюдений и массового сбора керамики.

Группа ранней керамики может быть разделена на две части — обломки посуды и обломки черепиц-керамид и калиптеров, а также плинфы. Последние столь не выразительны, что их не стоит рассматривать. Совершенно однотипные черепицы, относящиеся к V—VI вв., уместнее всего тоже причислить к строительным остаткам, найденным в этой же засыпи — обломкам мраморных архитектурных деталей и кускам расписной штукатурки; последние были уже рассмотрены во втором разделе. Обломки посуды в подавляющем большинстве крайне однообразны: доньшки, ручки, венчики и стенки амфор и кувшинов двух или трех типов, близких по времени и по технологическим данным. В большинстве из них видна местная глина и местная выделка. По-видимому, все это остатки разбитой посуды для ношения воды из колодца, питаемого подземной галереей. Все они относятся к IV—VI вв., т. е. к тому периоду, в течении которого колодец, стоявший отдельно от малого храма, был доступен со всех сторон.

Немногие обломки посуды, которую можно было бы отнести к более раннему времени, стоит перечислить. К ним относятся два черепка лепных горшков с налпами, характерными для скифской посуды, доньшко розово-глиняной чашки, обломки пяти светильников, покрытых тусклым красным лаком; красноглиняный стакан конической формы; два обломка краснолаковых блюд; два обломка краснолаковых «римских» чашек. Из этого короткого перечня видно, что наиболее ранняя посуда, обнаруженная в засыпи под первоначальным полом крестообразного храма, является домашней, столовой. Появление ее на некрополе, на месте, где нет и признаков какого-либо поселения, присутствие наряду с ней черепков гораздо поздней посуды может быть объяснено только одним — опустошением языческих могил некрополя в период сооружения первого храма. При ограблении могил никому не нужная посуда, содержавшая остатки напутственной пищи, выбрасывалась и разбивалась. Малочисленность же находок объясняется тем, что при переделке и приспособлении языческих могил христианами для своих захоронений должна была время от времени производиться уборка лишней земли и мусора.

Слой, подстилавший субструкцию мозаики состоял, как уже говорилось, из песка, местами с примесью мелких, случайно в него попавших черепков глиняной посуды, и — в одном месте — упомянутых выше отходов мозаичного производства. Среди них есть обломки облицовочных

плит и различных изделий из мрамора, кирпича, черепицы самых различных форм и профилей (применены были в качестве материала для заготовки мозаичных кубиков). Все они укладываются, в основном, в те же хронологические рамки IV—V—VI вв. Однако, также как и в керамике, из этой группы резко выделяются несколько обломков поздней черепицы, которая по А. Л. Якобсону (20, с. 207, рис. 57) может быть отнесена ко времени не ранее, а может быть, и позже X в.

Обломки глиняной посуды из засыпи между полами дают ту же хронологическую картину, что и находки, извлеченные из нижней засыпи. Также как и в той группе, здесь имеются немногочисленные фрагменты посуды первых веков нашей эры, вместе с более многочисленными обломками амфор и кувшинов V—VI вв. Кроме того, тут найдены и более поздние материалы: два фрагмента кувшинов X в., а также обломки красноглиняной поливной керамики, относящиеся к тому же времени. Сходство материалов из двух слоев говорит лишь о том, что слои эти хронологически близки. Между датой постройки храма с его первоначальным полом и датой переделки здания, сопровождавшейся устройством мозаичного пола, мог пройти сравнительно короткий промежуток времени.

Вторую большую группу находок составляет содержимое двух раскопанных могил «Г» и «Д»; две другие могилы «В» и «З» были найдены совершенно пустыми. Могила «Д» была опустошена перед постройкой малого храма (вопрос об этом подробно рассмотрен в предыдущем разделе данного отчета). Засыпь ее содержала в себе довольно большое число разнообразных находок. Некоторые из вещей, содержащихся в засыпи могилы, могли попасть в нее из соседних могил и склепов, тоже ограбленных в VI в. В этой могиле были найдены разрозненные и переломанные человеческие кости и два черепа, из которых один совершенно раздавлен, второй — уцелевший — относится к разряду деформированных. Из засыпи могилы «Д» извлечено также большое количество костей домашней птицы и скорлупы куриных яиц. Те и другие, очевидно, выброшены из нескольких могил и являются остатками напутственной пищи. Посуда в целом виде не сохранилась, за исключением одного маленького кувшинчика; в засыпи могилы найдены лишь мелкие и совершенно невыразительные черепки краснолаковой посуды.

Среди керамических находок привлекает внимание обломок рифленной стенки с частью доньшка, небольшого пузатого кувшина из красновато-коричневой глины и упомянутый вполне сохранившийся миниатюрный однорукий кувшинчик IV в. н. э. с круглым рифленным туловом (рис. 19, 2)

Многочисленные мелкие черепки краснола-

ковой посуды по превосходному качеству лака могут быть отнесены к первым векам нашей эры, но по ним нельзя датировать погребение, заключавшееся в могиле «Д», поскольку здесь же вперемешку с этой ранней керамикой найдена и гораздо более поздняя — V—VI вв. Заслуживающим внимания образцом последней является фрагмент небольшой тонкостенной самосской амфоры из красновато-коричневой глины с золотистыми блестками слюды (рис. 19, 1). Чрезвычайно характерна для указанного времени форма этой амфоры. Узкое, слегка коническое к низу горло завершается тонким, резким, как обшлаг рукава, отворотом края наружу. Вычурно изогнутые, короткие желобчатые ручки, как бы соединяясь, охватывают горло и упираются в покатые плечи амфоры. В этом изделии примечательно сочетание хорошего равномерного обжига, тонко отмученного керамического теста с небрежной до лихости манерой исполнения. Подобные целые амфоры были найдены в погребениях чернореченского могильника при раскопках 1950 г. У них ниже ручек — длинные, некрасивые, похожие на морковь остродонные тулова со стенками сплошь покрытыми неравномерным волнистым рифлением. Мелкие обломки стенок и ручек таких амфор неоднократно встречались как в засыпи данной могилы, так и в обоих слоях насыпного грунта.

Следует особо рассмотреть светильники, также извлеченные из засыпи могилы «Д» вперемешку с другими находками. В эту группу входят 9 целых мелких светильников примитивной формы (рис. 20—22) грубой выделки и, по большей части, плохого обжига. Такие светильники Г. Д. Белов, С. С. Стржелецкий и А. Л. Якобсон относят к III—IV вв. нашей эры (20, с. 189; 193, рис. 42). К более раннему времени относится один целый светильник лучшего качества, но сильно потертый, вследствие чего трудно понять рельефный рисунок на его щитке. Можно рассмотреть лишь две концентрические кольцевые бороздки вокруг наливного отверстия посередине щитка, а сложный рельефный орнамент на его краях совершенно неразборчив (рис. 22, 1; 23, 1)

К этому же времени, если только не к более позднему можно отнести и два фрагмента светильников (ручку и донышко с частью носика) из коричнево-розовой глины с блестками слюды. Эти светильники очень близки по составу и внешнему виду керамической массы к описанной выше амфоре. Прочие обломки светильников могут датироваться I—II вв. н. э., судя по херсонесским аналогам. (20, с. 189—191, рис. 40—42)

В группу светильников I—II вв. входят: 1) Фрагмент светильника, состоящий из двух склеенных кусков, — сероглиняный, с буровато-розовой лицевой поверхностью щитка, укра-

шенный низким валиком вокруг ложбинки сливного отверстия в центре щитка, края которого усеяны многочисленными выпуклостями в виде крупных зерен. Имеется ручка (рис. 23, 3; 25, 3). 2) Фрагмент щитка розовоглиняного светильника в виде выпуклой полосы с двумя рядами оттиснутых на ней крупных зерен. В том месте, где от края щитка начинается носик светильника, образующая полоса прерывается рельефно оттиснутым двусторонним завитком. Внешняя поверхность щитка покрыта тусклым, несколько потертым красным лаком (рис. 23, 4; 25, 4). 3) Фрагмент края сероглиняного светильника с блестками слюды в керамическом тесте; его щиток украшен рельефным изображением виноградной лозы, гроздьями и усиками. Особняком стоят два фрагментированных, совершенно одинаковых светильника, орнаментированные щитки которых оттиснуты по одной форме (рис. 24; 25; 1—2). Оба светильника сделаны из розовато-бурой темной глины и покрыты белесым ангобом. Характерны их вытянутые носики, ручки в виде крупных вертикальных столбиков и приподнятые края наливных отверстий. Оба светильника имеют крупные, сильно вдавленные донышки с рельефным кольцеобразным краем, от которого расходятся выпуклые, расширяющиеся к краям щитка рельефные «лучи». Трудно понять асимметричный орнамент на щитках этих светильников. У основания носика ясно видно рельефное колечко, а по обе стороны от него — между носиком и ручкой — все поле щитка покрыто рельефными ломаными линиями, пересечение которых в широкой стороне щитка около ручки образует сетки из нескольких ячеек. Подобные светильники встречались в Херсонесе и раньше, но датировка их первыми веками нашей эры весьма условна.

Из засыпи могилы «Д» извлечены были многочисленные остатки разных стеклянных изделий; среди них есть две сильно иризорированные плоско-выпуклые вставки металлических перстней. Остальные находки стеклянных изделий представляют собой осколки посуды (рис. 26). Последняя была сделана из прозрачного стекла, преимущественно бесцветного, либо имеющего легкий зеленоватый или желтоватый оттенок. Выделяются изяществом формы, чистотой и более интенсивной окраской желто-зеленого стекла два обломка небольшого стакана — донышко и часть венчика (рис. 26, 2, 7). Одно из донышек стаканов — из синего стекла, окрашенное, как и вставки перстней, в зелено-ватоголубой цвет примесью в шихту солей окиси меди (рис. 26, 6).

Интересную группу находок, обнаруженных в засыпи могилы «Д», составляют изделия из железа — гвозди и костыли, появление которых здесь объяснить трудно, так как никаких остатков дерева вместе с ними не было. Очевидно,

они попали сюда через некоторое время после того, как полностью был разрушен тот деревянный предмет, который эти гвозди и костыли связывал. Не понятно назначение тонкого железного стержня с петлей на конце, найденного вместе с гвоздями.

Наиболее важной группой находок из могилы «Д» являются 27 монет, обнаруженные на различной глубине в засыпи могилы. Впрочем, надо оговориться, что хоть нами и фиксировалась в дневнике глубина залегания находок в засыпи, она в данном случае не играет никакой роли, так как засыпь носит единовременный и стратиграфически аморфный характер. Сопоставление глубин залегания находок не дает никакой хронологической последовательности.

Из 27 монет 11 оказались настолько разрушенными, что и после очистки не поддаются точному определению. Все 16 определенных монет оказались IV в., из них 5, наиболее четко определяемых, скорее всего относятся к середине IV.

Этого же времени или немного позднейшего и те две монеты, упоминавшиеся во втором разделе отчета, что найдены в растворе мраморной вымостки пола малого храма. Еще одна неточно датированная монета, обнаруженная в засыпи под нижним полом этого же храма, может быть отнесена к несколько более позднему времени — к первой половине V в.

Такое обилие монет примерно одного времени на столь ограниченном участке (в пределах алтаря малого храма, перекрывавшего могилу «Д») свидетельствует о том, что к моменту сооружения малого храма медные монеты эти уже почти не ценились. Говорят они и о том, что позднейшие погребения, предшествовавшие малому храму, можно отнести к середине или последней трети IV в.; этому не противоречит и датировка других находок, извлеченных из засыпи могилы «Д». Наконец, сочетание в погребальном инвентаре монет и остатков напутственной пицци наталкивает на мысль о том, что позднейшие из погребений, предшествовавших постройке малого храма, были еще языческими.

Обнаруженные выше засыпи могилы, непосредственно под полом малого храма, монеты V в., присутствие в самой засыпи обломков амфор, датированных не ранее конца V — начала VI вв., яснее всего указывают на время опустошения могилы и беспорядочного заполнения ее чем попало. Напомним, что перекрытый алтарным возвышением восточный конец могилы был забит камнем от самого ее скалистого дна. Этот факт позволяет связать опустошение могилы с построением малого храма.

Могилы «Г» тоже подверглась ограблению и, может быть, около того же времени, но ее ограбление носило совершенно иной характер, позволяющий предположительно отнести это событие к более раннему времени. Грабители мо-

гилы «Г» обошлись без поднятия тяжелых покровных плит, что было бы несравненно труднее, чем пробить в камне узкое воронское отверстие, как и было сделано. Благодаря тесноте грабительского лаза и мраку, царившему внутри могилы, грабители не заметили или потеряли несколько мелких вещей, которые могли представлять для них ценность. Кроме того, кое-что из небогатого в общем инвентаря этой могилы осталось на своем месте. (рис. 28)

В могиле, ориентированной с северо-востока на юго-запад, лежали головой к юго-западу четыре хорошо сохранившихся костяка. Первый, с юго-восточной стороны, костяк принадлежал мужчине, умершему в возрасте 50—60 лет, при нем не было никаких украшений, а возле черепа с левой стороны были найдены сильно ирризорированные обломки двуручного кувшина с плоскими ручками из прозрачного, чуть зеленоватого стекла и медная серьга, переломанная на две части, с оторванными ушками; в области таза, близ позвонков, лежала небольшая медная пряжка, состоящая из овального кольца со скобой и изогнутым языком (рис. 29, 3) и два маленьких кремня. Следующий костяк принадлежал женщине, возраст которой определить трудно. Ее хорошо сохранившийся череп интересен сочетанием греческих и монголоидных черт. При этом костяке, сильно потревоженном (кости были раскиданы в стороны и лежали поверх соседних костяков), были найдены расположенные в беспорядке истлевшие обломки деревянной шкатулки с железной петлей и остатками замочка из железа и меди. Тут же были найдены; бронзовый ключик в форме примитивной гермы (рис. 29, 6), сломанный серебряный перстень, с выпавшей из его чашечки вставкой в виде маленькой двояковыпуклой линзы овальной формы (рис. 29, 4) из светлосинего прозрачного стекла с легкой дымкой и светлым пятнышком в глубине. Непосредственно под грабительским лазом обнаружены были рассыпанные янтарные, сердоликовые и стеклянные бусы и серебряная подвеска-амулет в виде трубки, украшенной незатейливым орнаментом и снабженной двумя петлями для подвешивания (рис. 29, 1; 8—10). Среди бус нашлись две «гофрированные» пастовые пронизи, плакированные золотом. Возле северо-восточной стенки могилы обнаружено разбитое на несколько кусков круглое серебряное зеркало, одна сторона которого украшена нарезной по его краю двойной бороздкой (рис. 29, 7). Хорошо видно миниатюрное углубление в центре зеркальца — след ножки того инструмента, которым как циркулем были наведены бороздки. Тут же были подобраны осколки стенок широкого стеклянного сосуда. Один из них с толстой, округленной в сечении ручкой. Очень красив глубокий синий оттенок прозрачного и

чистого стекла этого сосуда. Форма его, к сожалению, не восстанавливается (рис. 26, 8).

Кости третьего скелета, тоже женского, были сдвинуты и перемешаны с костями второго и четвертого скелетов. На месте остался деформированный череп, к сожалению, фрагментированный при ограблении могилы. Удалось определить возраст — от 40 до 50 лет. При этом костяке, в изголовье с правой стороны, стоял совершенно целый стеклянный кувшин без ручек, отличающийся изяществом формы, впервые встречаемой в Херсонесе*. Этот кувшин украшен тонким пояском из стеклянной нити у основания горлышка и рядом тонких кольцевых надрезов на тулове (рис. 26, 5; 27). В области грудной клетки костяка находился медный амулет в форме цилиндрической трубки, изнутри которой были извлечены остатки туго свернутой ткани (рис. 29, 1).

Четвертый небольшой костяк — детский, был сильно потревожен грабителями. Извлечены лежавшие на своем месте фрагменты раздавленного черепа, по которым нельзя сделать никаких антропологических определений. При костяке найдены: сильно окисленный медный амулет — трубка с остатками истлевшей ткани внутри, костяная ручка от погремушки, спиленый красноватый зуб какого-то животного.

Этим исчерпывается перечень вещей, найденных в могиле «Г». Монет нет. Никакой глиняной посуды не было: собрано большое количество скорлупы куриных яиц, которую надо считать остатками положенной в могилу напуганной птицы.

Под костяками в могиле «Г» не было подстилки из камки, обычной для погребений античного времени. Роль подстилки играл небольшой слой чистого мелкого песка, насыпанного на дно могилы. По положению первого костяка и отдельных не сдвинутых костей трех других скелетов можно судить о том, что все они лежали на спине с выпрямленными ногами и руками, вытянутыми вдоль туловища.

Весь комплекс вещей, извлеченных из могилы «Г», чрезвычайно красноречив. Его хорошо датируют I—II вв. н. э. два предмета — круглое зеркальце и ключ от шкатулки в виде гермы. Подобные широкоизвестные зеркала и ключи были найдены в поздне-античных погребениях некрополя Неаполя-Скифского, Керчи, Херсонеса и целого ряда других городов Северного Причерноморья. Погребальный обряд, прослеживаемый в могиле «Г», не заключает в себе ничего христианского так же, как и другие могилы данного некрополя, относимые ко времени ранее V в. Исследование могилы «Г» лиш-

ний раз показывает, как слабо обосновано фактическим материалом приписывание целиком всего этого некрополя христианам «первых веков христианства».

Вещевой и нумизматический материал, собранный в результате раскопок внутри Загородного крестового храма, немногочислен. Тем не менее, совокупность этих находок может послужить надежным подтверждением тех выводов, к которым в предшествующих разделах отчета привел анализ строительных остатков.

На этом можно закончить обозрение находок, собранных при раскопках внутри Загородного крестообразного храма. Не являясь специалистом-археологом, я должен принести благодарность коллегам, при помощи которых мне удалось составить эту наиболее трудную для меня часть отчета, а именно: А. М. Гилевич, взявший на себя определение монет; покойному В. П. Бабенчикову, советами которого я пользовался; а также покойным П. Н. Шульцу, С. Ф. Стржелецкому, Е. В. Веймарну, помогавшим мне разобратся в позднеантичной и ранне-средневековой керамике. Определение антропологического материала произвела К. Ф. Соколова. Иллюстрации (фотоотпечатки и чертежи) ко всем разделам отчета выполнены П. А. Шохиним.

ЗАКЛЮЧЕНИЕ

Все те выводы, к которым приводит анализ строительных остатков и археологических находок из Загородного крестообразного храма, были последовательно изложены в соответствующих разделах данного отчета. Поэтому ограничимся их суммированием.

1. Крестообразный храм был возведен над остатками часовни V—VI вв., а его мозаичный пол можно отнести к еще более позднему времени (не ранее XII в.) Перекрытый крестообразным храмом разрушенный миниатюрный храм был таким путем законсервирован и, очевидно, возведен в ранг особо чтимой религиозной святыни.

2. Некрополь, посреди которого стоит Загородный храм, в основном является языческим. Небольшое количество бесспорно христианских погребений, сгущенных вокруг храма, относится к двум периодам:

а) ко времени сооружения малого храма в V—VI вв. и его функционирования по IX в. включительно;

б) к периоду существования большого крестообразного храма (не ранее X в.). Между этими двумя событиями был некоторый временной разрыв, характеризующий заброшенностью и разрушением малого храма.

3. Подземная галерея под храмом является гидротехническим сооружением, созданным для питания водой колодца, связанного с галереей.

*К сожалению, похищен из фондохранилища.

Это сооружение и колодец древнее крестообразного храма.

4. Языческие склепы и могилы некрополя, в том числе и находящиеся под крестообразным храмом, возникли ранее обоих храмов, многие из них были в конце V или в начале VI вв. опустошены христианами и частично приспособлены ими для своих захоронений.

Из всего, что мы узнали, одно резко расходится с нашими выводами то единственное, на чем исключительно основана прежняя (ошибочная на наш взгляд) датировка Загородного крестообразного храма первой половиной VI в.

Это монеты VI в. и более ранние, найденные якобы в резервуаре диаконника и трактованные в качестве клада, заложенного в его стенке. На этом, на первый взгляд, казалось бы надежном факте, и строились умозаключения А. Л. Бертье-Делагарда о принадлежности всего некрополя христианам, о «храме-крепости» и т. д.

Находка монет VI в. в диаконнике храма не вызывала сомнений до тех пор, пока имелся только один всеми забытый факт — монета Романа I в кладке «внутренней южной стены» крестообразного храма. Только теперь, когда с прежней датировкой храма вступает в противоречие целый ряд новых фактов, это неясное место отчета К. К. Косцюшко-Валюжинича неизбежно подвергается сомнению и критике.

Одним из участников наших работ была сделана попытка примирить все противоречия, не подвергая сомнению точность отчета К. К. Косцюшко-Валюжинича. Было высказано предположение о том, что в позднее время в постройке храма мог быть сделан, как бы в воспоминание о прежнем храме, заклад из тех именно монет, которые по времени соответствовали первому, уже не существующему храму. Не требует разъяснения наивность такого умозаключения.

Скорее другое можно усмотреть в этом пункте отчета К. К. Косцюшко-Валюжинича — весьма характерную неточность, примеры которой можно не раз встретить у него, как и почти у каждого современного ему исследователя. Нет оснований подозревать в сознательном искажении фактов К. К. Косцюшко-Валюжиничем, вся деятельность и личность которого вызывают величайшее уважение. Однако нельзя и не заметить, что столь важный, можно сказать, основной факт — монеты, дающие датировку целого архитектурного комплекса и влекущие за собой далеко идущие выводы — приведен в отчете К. К. Косцюшко-Валюжинича как-то вскользь, без должной уверенности, без необходимых подробностей устройства самого заклада, обстоятельств его обнаружения и т. п. Нет ли здесь какого-то промаха исследователя, не был ли он введен в заблуждение рабочими, якобы нашедшими монеты, как он сам говорит (и мы это подчеркиваем) в его отсутствие. Горь-

ко в том, что по тем временам непрерывное участие руководителя в ходе раскопок не считалось обязательным, и К. К. Косцюшко-Валюжинич вел раскопки одновременно в двух-трех местах, переходя от одного объекта к другому. А за обнаружение клада мстит рабочим выдавались награды...

Что же тут было в действительности? На этот вопрос, неизбежно возникавший и ранее*, нельзя найти ответа в отчете, в котором другие пункты, даже страдающие явной ошибочностью, отличаются в то же время полнейшей определенностью.

Ввиду неясности обстоятельств весьма подозрительной находки, а также наличия многих противоречий ей фактов — наряду с отсутствием реальных, ее подтверждающих, — эти монеты надо при датировке крестообразного храма и его мозаики оставить в стороне. А с тем приходится отклонить и основанную на них крайне запиженную датировку памятника.

СПИСОК ИСПОЛЬЗОВАННОЙ ЛИТЕРАТУРЫ

1. Бертье — Делагард А. Л. К истории христианства в Крыму // ЗООИД. — 1910. — Т. 28. — С. 1—108.
2. Домбровский О. И. Отчет о полевых археологических исследованиях Загородного крестового храма Херсонеса в 1953 г. // Архив ОАК ИА АН УССР, р-1, № 12; ХИАЗ, р-1, № 707 — 103 с.
3. Белыев С. А. Находка в Херсонесе // Журнал Московской Патриархии. — 1988. — № 6. — С. 32—35.
4. Белыев С. А. Крепальня в Корсуне // Наше наследие. — 1988. — Вып. 4. — С. 28—33.
5. Белыев С. А. Где крестился князь Владимир? // Памятники культуры. Новые открытия. 1988. — М.: Наука, 1989. — С. 531—540.
6. Косцюшко — Валюжинич К. К. Извлечение из отчета о раскопках в Херсонесе в 1902 г. // ИАК. — 1904. — Вып. 9. — С. 1—62.
7. ОАК за 1902 г. — СПб., 1904. — С. 28—38.
8. Протоколы заседания ООИД за 1903 г. // ЗООИД. — 1906. — Т. 26. — С. 3—13.
9. Косцюшко — Валюжинич К. К. Дополнение к отчету о раскопках в Херсонесе в 1902 г. // ИАК. — 1905. — Вып. 16. — С. 111—113.
10. Косцюшко — Валюжинич К. К. Второе дополнение к отчету о раскопках в Херсонесе в 1902 г. // ИАК. — 1906. — Вып. 20. — С. 96—100.
11. Бертье — Делагард А. Л. О Херсонесе (крестообразный храм-крепальня-крепостная ограда) // ИАК. — 1907. — Вып. 21. — 208 с.

*Сомнение в истинности этого «клада» А. Л. Бертье-Делагард не смог утаить.

12. Айналов Д. В. Развалины храмов // Памятники христианского Херсонеса. — Вып. I. — М.: 1905. — С. 145.
13. Кондаков Н. П. Археологическое путешествие по Сирии и Палестине. — СПб., 1909. — С. 308.
14. Марр Н. Я. Заметка о двух армянских надписях, найденных в Херсонесе // ИАК. — 1904. — Вып. 10. — С. 106—108.
15. Латышев В. В. Эпиграфические новости из Южной России (находки 1901—1903 гг.) // ИАК. — 1904. — Вып. 10.
16. Якобсон А. Л. Раннесредневековый Херсонес. Очерки истории материальной культуры // МИА. — 1959. — № 63. — С. 364.
17. Якобсон А. Л. Средневековый Крым. Очерки истории и истории материальной культуры. — М.-Л.: Наука, 1964. — С. 232.
18. Анохин В. А. Монетное дело Херсонеса (IV в. до н. э. — XII в. н. э.) — К.: Наук. думка, 1977. — С. 176.
19. Соколова И. В. Монеты и печати византийского Херсонеса. — Л.: Искусство, 1983. — С. 176.
20. Белов Г. Д., Стрежелецкий С. Ф., Якобсон А. Л. Квартал XVIII (раскопки 1941, 1947 и 1948 гг.) // МИА. — 1953. — № 34. — С. 160—237.

DOMBROVSKY O. I.

ARCHITECTURAL-ARCHAEOLOGICAL RESEARCH OF ZAGORODNY CROSS-SHAPED TEMPLE IN CHERSONESOS

Summary

This article is devoted to the results of the research of Zagorodny (in the outskirts) cross-shaped temple in Chersonesos in 1953. This temple was discovered by K. K. Kostsiushko-Valiuzhenich in 1902. It was used as a cemetery church of a large burial situated on the right-hand side of Karantin Balka (gully). During the first period of archaeological excavations the temple was on the territory which belonged to a monastery and was considered as one of the religious relics. This interrupted the research for a long period of time.

Three wings of the buildings (northern, southern, and western) were covered with a mosaic floor. The cupola was supposed to be over its central part but no signs of its existence were traced back in 1902. In the rectangular eastern wing there was an altar raised over the floor. The altar was connected with two lateral annexes: the northern one (the altar was here) and the southern one which served as a deacon's place. In the altar there was a cyntron and in front of it there were traces of a throne and a kivori. On the both lateral sides of the altar wing vertical grooves for fastening of iconostasis were cut out in the corners between them and the eastern walls of the northern and southern wings of the building. In both wings there were two graves in each side with their butt parts: the southern pair was built simultaneously with the mosaic flooring and that shortened it by the length of the graves. Two northern graves of the later period broke through the mosaic floor of the northern wing.

Under the temple there are several man-made cavities — cut in the rock massif, two tiers of graves and vaults oriented in the way which differs from the one of temple orientation and

with its walls over them. This testifies about its earlier appearance. The long gallery which collected ground water for two wells connected with it is of great importance. Inside the temple and near it graves were found; these graves were also cut in the rock but they were oriented in the same way with it, probably, they are synchronous. These graves were covered with stone plates. They were robbed long before K. K. Kostsiushko's archaeological excavations. The necropolis where Zagorodny temple is situated is mainly pagan, but its family vaults were used in the medieval period too. Few Christian burials were done in the graves situated near the temple as well as inside it.

On the basis of the preconceived and even doubtful data Zagorodny temple was dated back to the 6th century. All these facts are critically considered in this article. In 1953 the mosaic floor was taken off (under the supervision of the author of this article). It appeared that under the mosaic floor was another one, and between these two floors, that is, in the substruction of the mosaic floor, which did not probably undergo any repairs or rebuilding, there were pottery materials of the period not earlier than the 12th century. In stone facing of the graves in the southern wing, obviously, synchronous to mosaic, a coin was found. This coin belongs to the pseudo-Roman I period, earlier it was dated back to the 10th century, now to the much later period. Glazed pottery was found in the laying of the syntron during its excavation. So, mosaic flooring of Zagorodny temple should be dated back not to the 6th century but to the 12th (if not later) which by the way, is in no contradiction with the artistic contents and style and the technique of mosaic itself.

Out of the substruction of the mosaic floor, mainly in the central square, there were taken out small fragments and deposit of small mosaic, which could belong to cupola over the central part of the temple singled out in the mosaic of the floor as a broad square panel depicting two peacocks pecking grapes growing out from a gigantic kanthar in the centre of this composition. Similar subject could be used during rather a long period — from late-ancient mosaic and decorative relief up to the present days. The foundations of the pillars raised over flooring saturated with crushed ceramic inclusions in the corners of sub-cupola square testify about sails and cupola. During archaeological excavations two marble bases and imposed Byzantine-Ionic capital which was in the laying of the northern opening for the door.

The floor saturated with crushed ceramic inclusions, original in this building, perhaps, was the basis of plate flooring, taken off later for the sake of using its plates and substituted by mosaic. It was covered over the level of building refuse. Here there were found the materials of not later than the 10th century, and under it — inside the central sub-cupola square — the remains of the chapel dated back to the 6th century on the basis of numismatic data. Thus, Zagorodny temple was martary at first, which was built over the remains of the earlier, specially honoured holy place. Indirect evidence is the choice of the site for the cross-shaped temple — inconvenient slope near a broad and even place but the remains of the chapel appeared in sub-cupola square. Some architectural peculiarities of Zagorodny temple testify the same. At first there was no altar and iconostasis but in butt ends of all four wings there were doors, later all of them, except one, were half-layed and turned into windows. At the same time

four windows in the lateral wall of the eastern wing and eastern walls of southern and northern wings were trimmed down up to the floor level and became openings for doors. The new doors became necessary for communication between the altar and deacon's place. Both annexes were in the corners: the first one (destroyed) was between the altar and the northern wing; the other (half-destroyed) was between it and the southern wing. It appeared that the rough walls of the temple were plastered inside and outside: laying of the deacon's place pressed the plaster (the only place where it remained), which was covered with frequent whiten and that confirms later appearance of the annexes.

As a result of scientific research of Zagorodny temple two building periods were traced. At first it was a cupola building and was used as a martary over the earlier existed chapel. During the second period it was turned into an ordinary church. As the mosaic floor covered the foundations of the columns which propped up sails and the cupola was put on them it can be considered that the latter was not reconstructed and the cover of the temple over the central square became more common — marquee, probably on the wooden truss. The chapel functioned in the 6th — 9th centuries; the building of the cross-shaped temple was accomplished in the 10th century, but the destruction of it took place in the end of the 12th century, perhaps as a result of one of Kipchacks' raids to Chersonesos.

The second building period of Zagorodny temple was from the 12th (if not the 13th) century to the last quarter of the 15th century when it was completely ruined and abandoned in the connection with the Turkish capture of the Crimean peninsula.

XXI. Архитектурно-археологическое исследование Загородного крестообразного храма Херсонеса

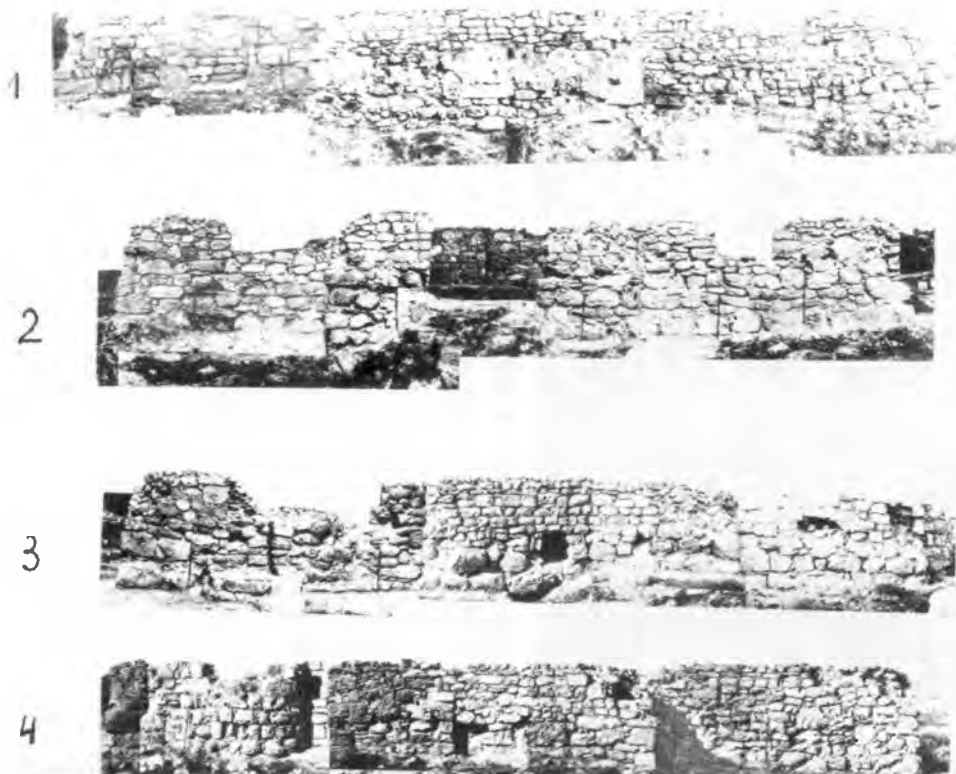


Рис. 5. Внешний вид руин Загородного крестообразного храма. Современное состояние. 1 - северная сторона; 2 - западная сторона; 3 - южная сторона; 4 - восточная сторона.

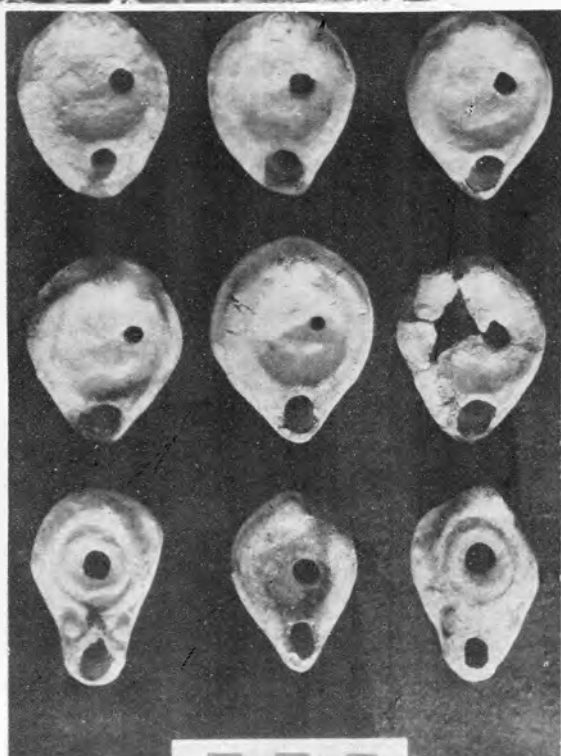


Рис. 20. Светильники из засыпи могилы "Д".

Рис. 23. Святильники из засыпи могилы "Д".

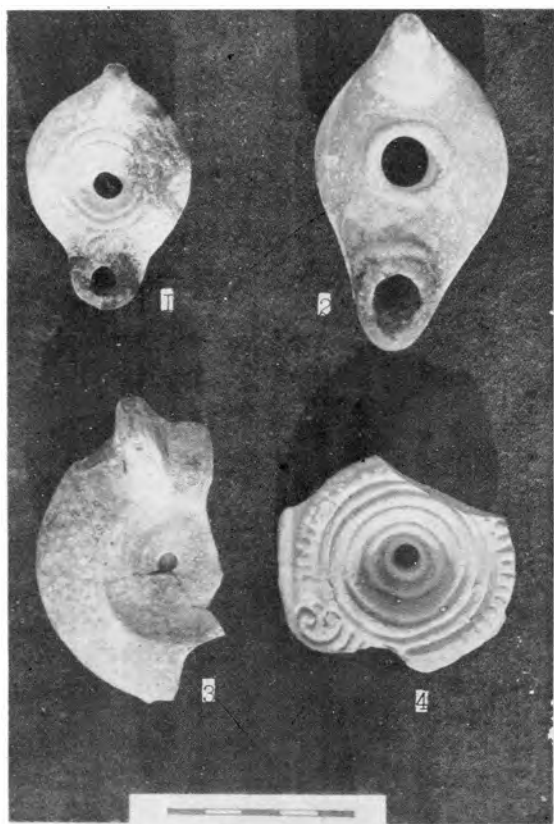


Рис. 24. Святильники из засыпи могилы "Д".



XXI. Архитектурно-археологическое исследование Загородного крестообразного храма Херсонеса

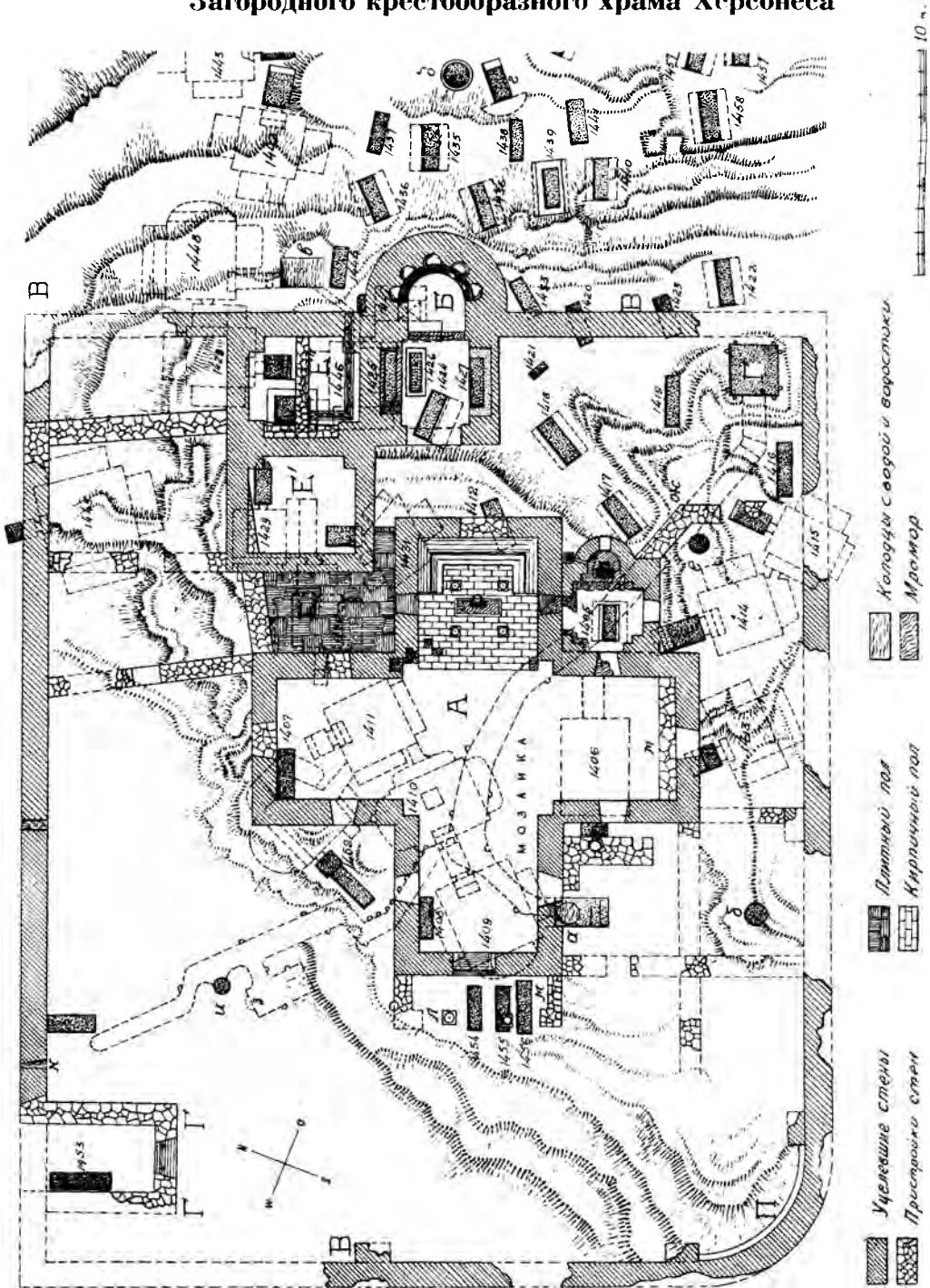
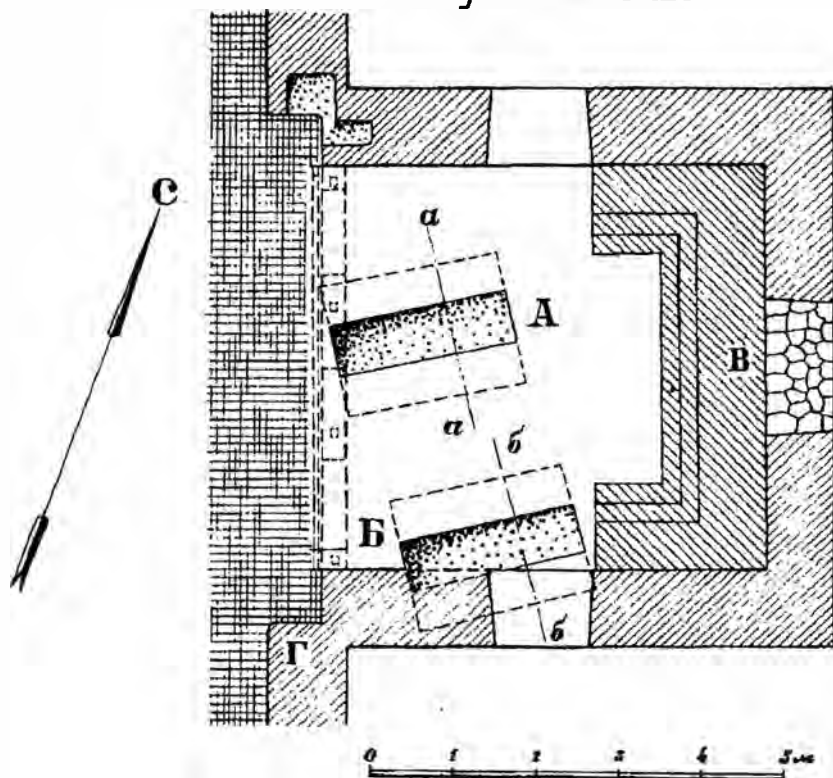


Рис. 1. План Загородного крестообразного храма с прилегающими к нему постройками и подземными сооружениями. Репродукция чертежа М. И. Скубетова (ИАК, № 9).

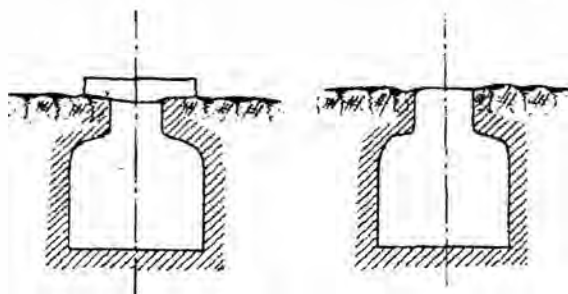
МОГИЛЫ

в восточном крыле крестового храма



Сечение а-а,

Сечение б-б



Римско - византийская эпоха.
Поздне - византийская эпоха.
Мозаичный пол.

Рис. 2 Могилы в восточном крыле крестообразного храма. Раскопаны К. К. Косцюшко-Валожницким в 1906 г. в присутствии А. Л. Бертье-Делагарда (ИАК, № 20).

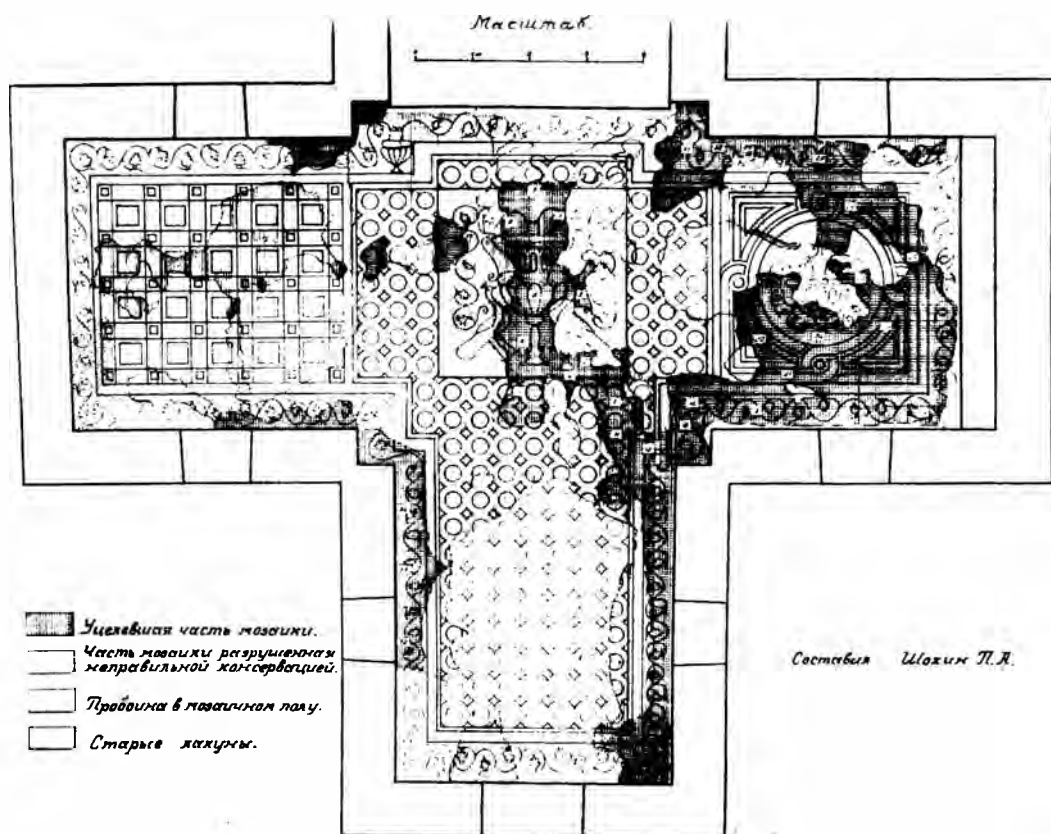


Рис. 3. Схема разрушений мозаики Загородного крестообразного храма. Репродукция 1954 г.

Разрез руин храма. Вид на алтарь.

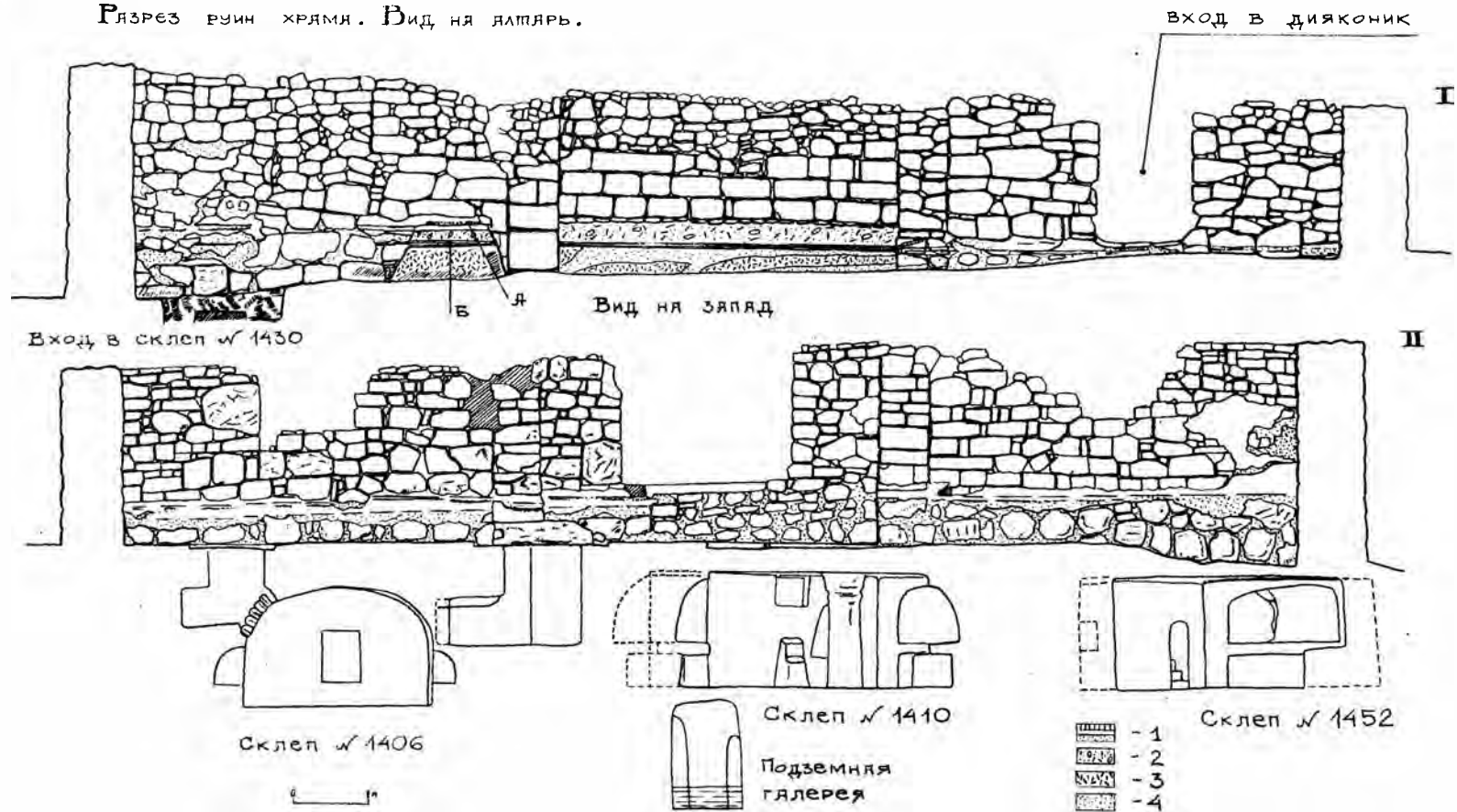


Рис. 6. Разрез руин Загородного храма. I - вид на алтарь; II - вид на запад со схемой расположения подземных сооружений под храмом. Условные обозначения: 1 - мозаика и ее субструкция; 2 - песок и строительный мусор; 3 - строительный мусор; 4 - земля с примесью песка. А - мозаичный пол и субструкция; Б - белый цементный пол.

ШУРФ №1

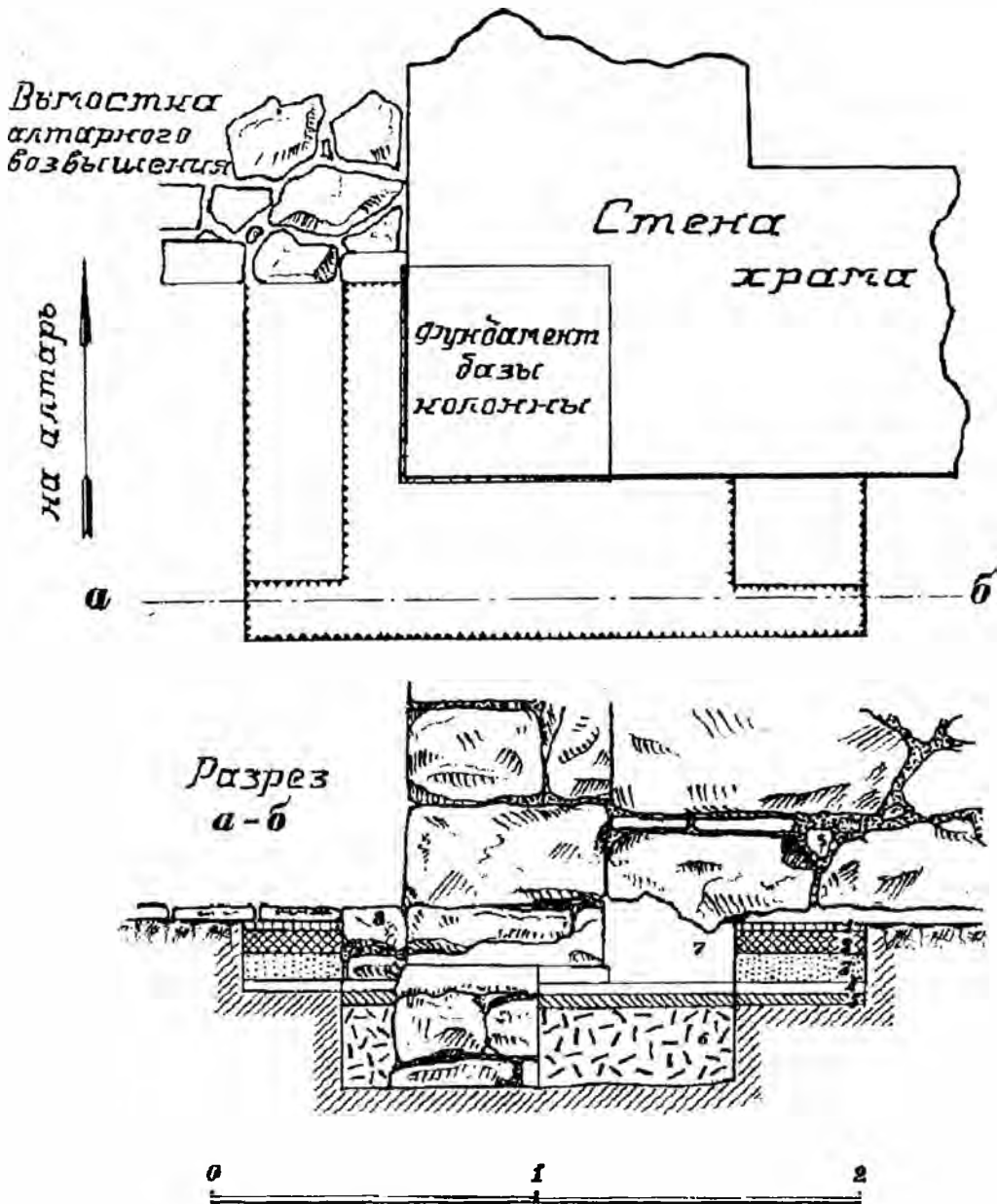
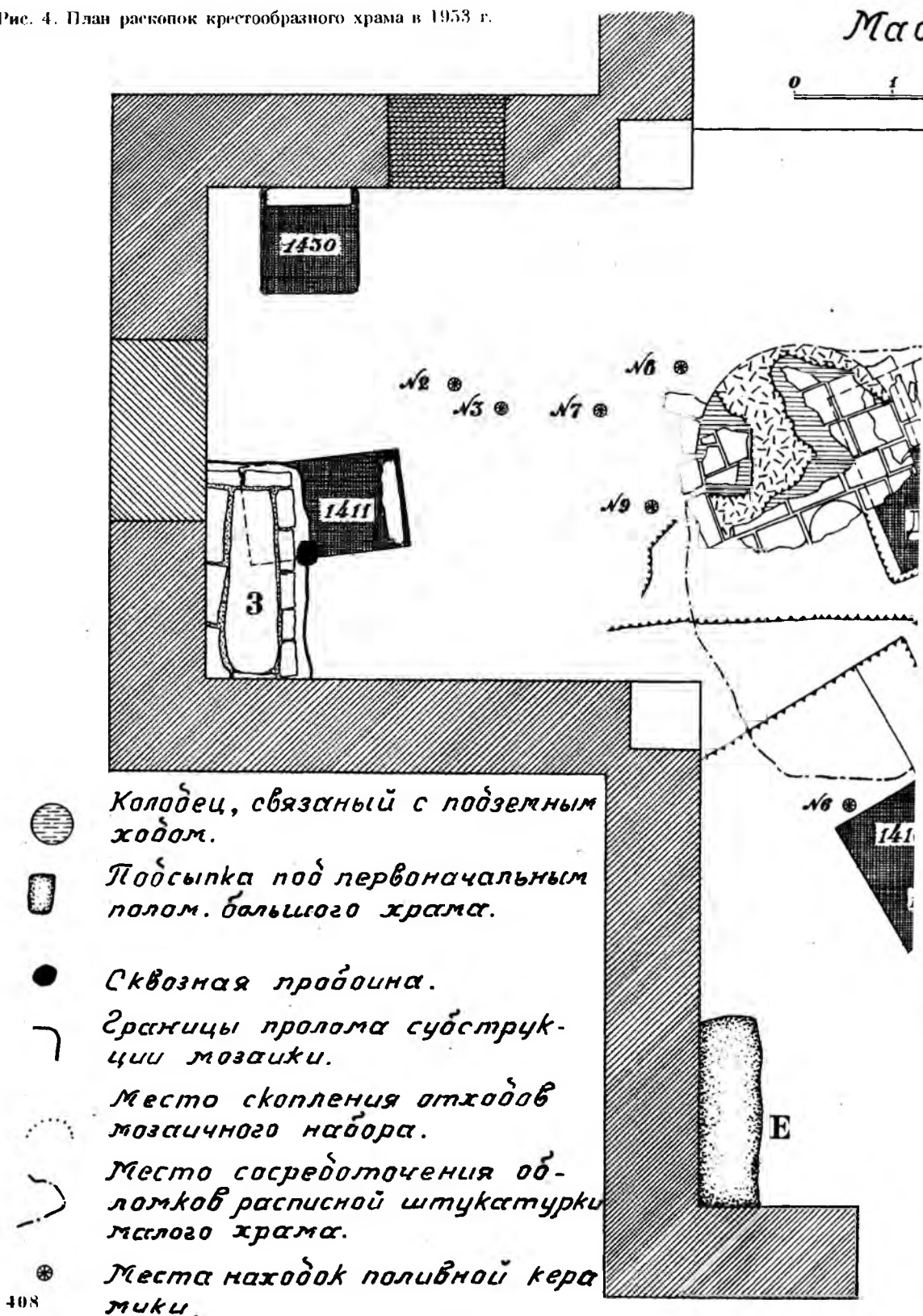
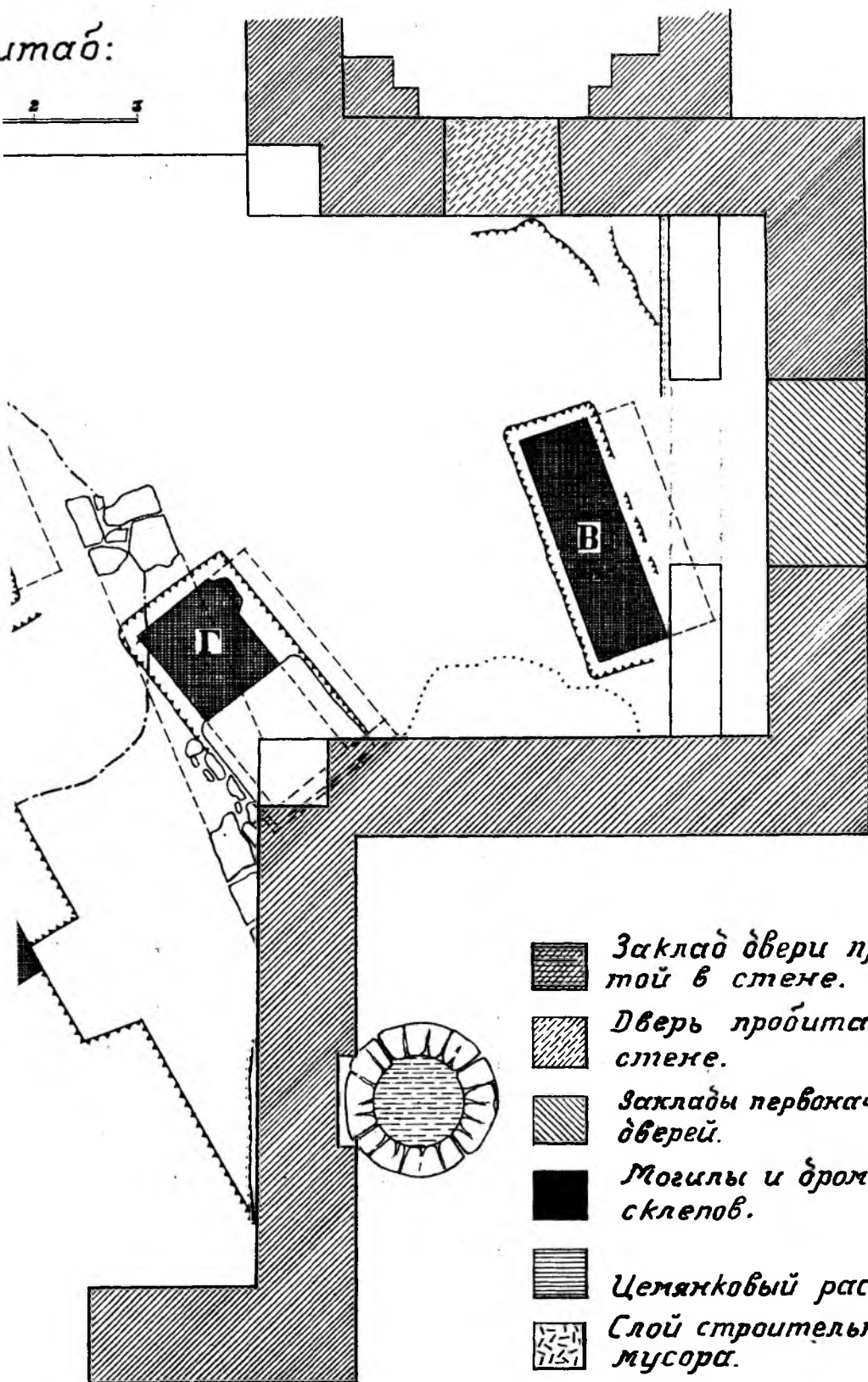


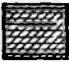





Рис. 7. Шурф 1 у юго-восточного центрального угла храма. Условные обозначения: 1 — мозаичный набор; 2 — розовая известково-цемянковая субструкция мозаики; 3 — песчаная подсыпка под субструкцию мозаики; 4 — первоначальный белый пол здания (известково-цемянковый раствор); 5 — утрамбованный тонкий слой желтой глины с песком; 6 — строительный мусор.

Рис. 4. План раскопок крестообразного храма в 1953 г.



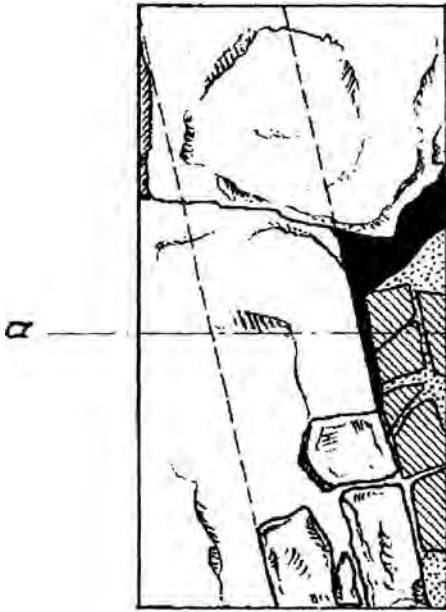
штаб:



-  Заклад двери пробитой в стене.
-  Дверь пробита в стене.
-  Заклады первоначальных дверей.
-  Могила и дромосы склепов.
-  Цемячковый раствар.
-  Слой строительного мусора.

ШУРФ № 2

План



Разрез а-б

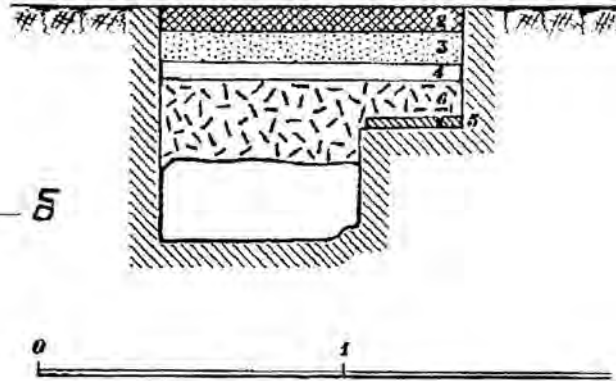


Рис. 8. Шурф 2 в центре храма, под главным мозаичным панно с канфаром и павлинами.
Условные обозначения см. на рис. 7.



Рис. 9. Контрольный целлик, оставленный после раскопок у северо-восточного внутреннего угла храма. 1 – мозаичный набор; 2 – субструкция мозаики; 3 – подсыпка из песка с примесью строительного мусора; 4 – известковая обмазка первоначального пола; 5 – слой утрамбованной глины; 6 – засыпь из земли со строительным мусором.

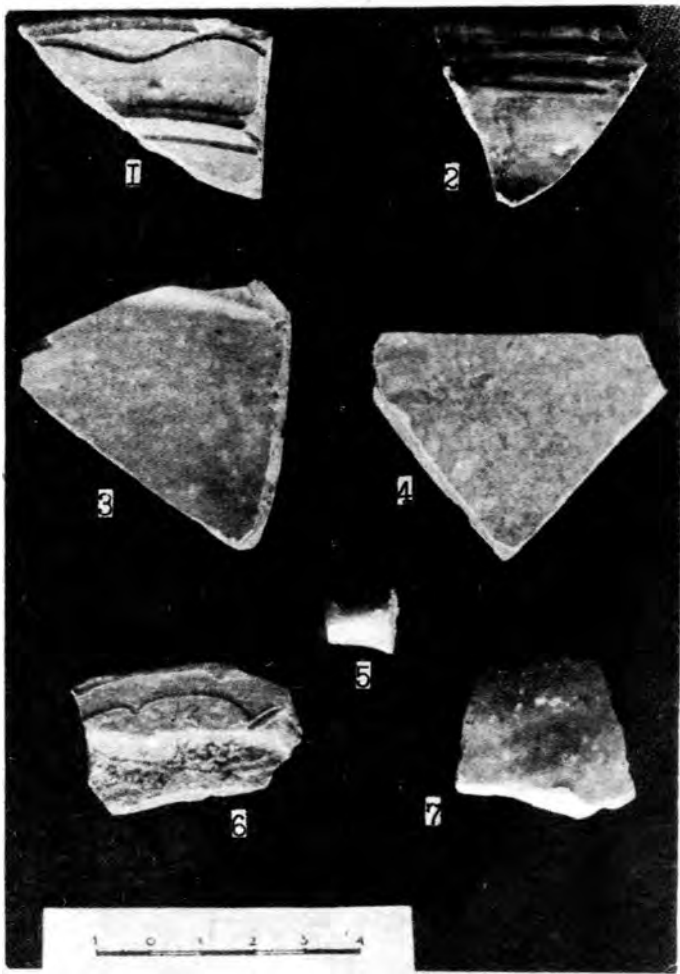


Рис. 10. Обломки поливной керамики из раскопок Загородного крестообразного храма. 1—2, 6 — в слое между первоначальным белым полом и скалой; 3—4 — в подсыпке между полами — мозаичным и белым известково-цемянковым; 5, 7 — из основания синтропа.

Рис. 11. Кольцевой поддон поливной чашки из засыпи между первоначальным полом и скалой в северном крыле храма.



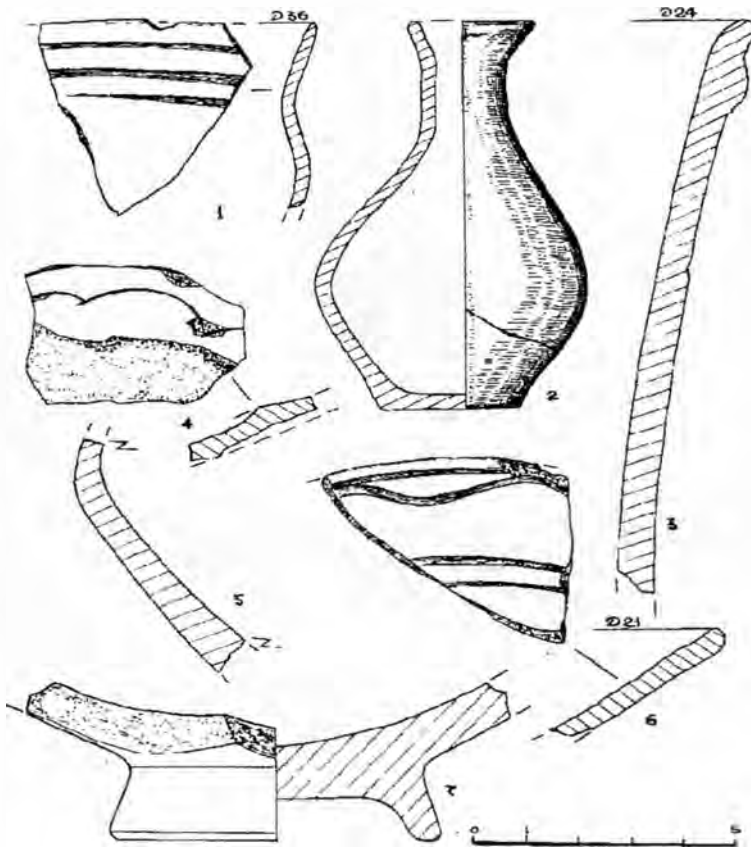


Рис. 12. Поливная и другая гончарная керамика, обнаруженная под мозаичным настилом Загородного храма. 1, 3, 4, 6, 7 — в слое между первоначальным полом и скалой; 2, 5 — в слое между мозаичным и белым полами.



Рис. 13. Полоса мозаики, уходящая под заклад дверного проема в северной стене северного крыла храма.

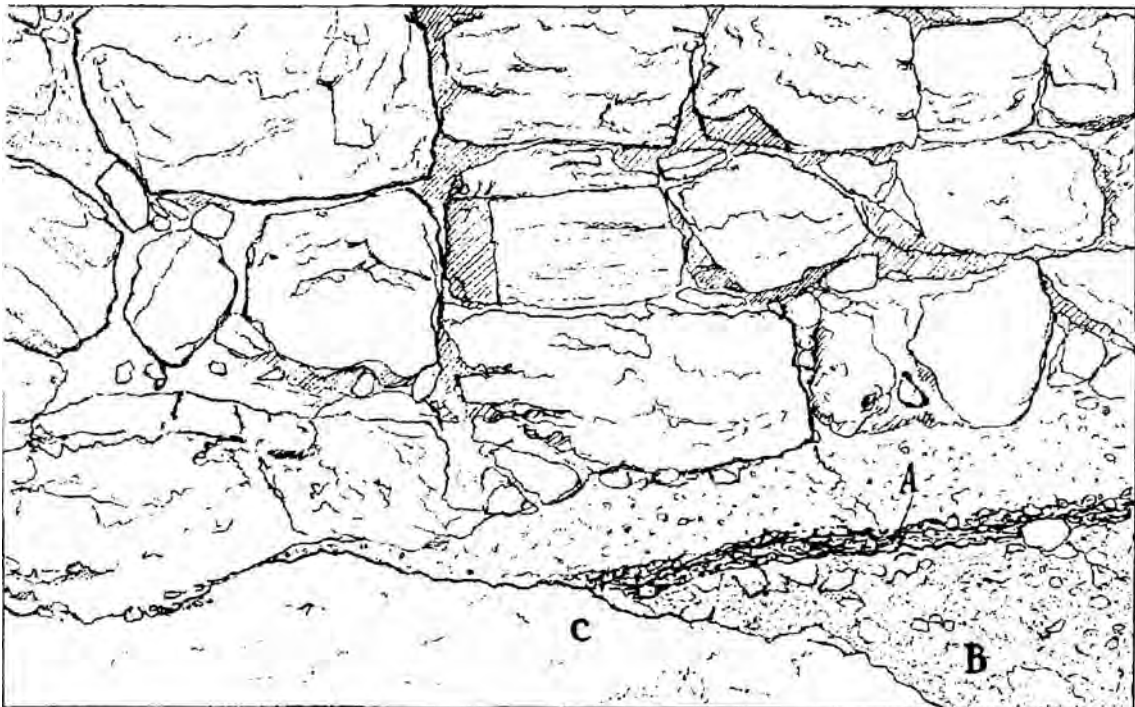


Рис. 14. Полоса мозаики, под закладом дверного проема в южной стене южного крыла храма.
Деталь.



Рис. 15. Обломки расписной штукатурки малого храма.

ПЛАН

*подземной галереи
загородного крестового
храма.*

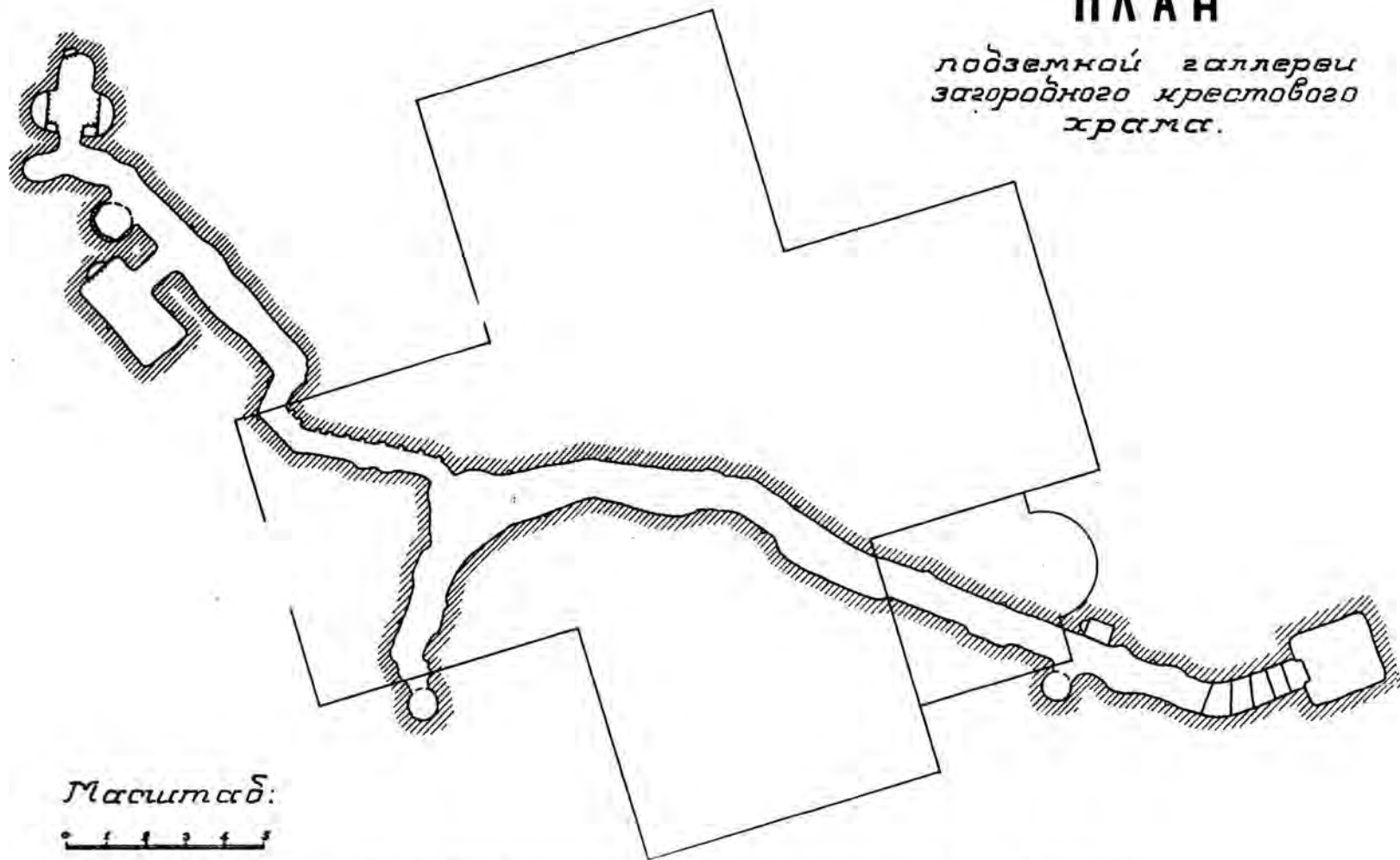


Рис. 16. План подземной галереи Загородного крестового храма. Съёмки 1953 г.

СКЛЕП

в северо-западном
конце подземной гал-
лерей.

Перекрытие отверстия в
потолке склепа ЖС

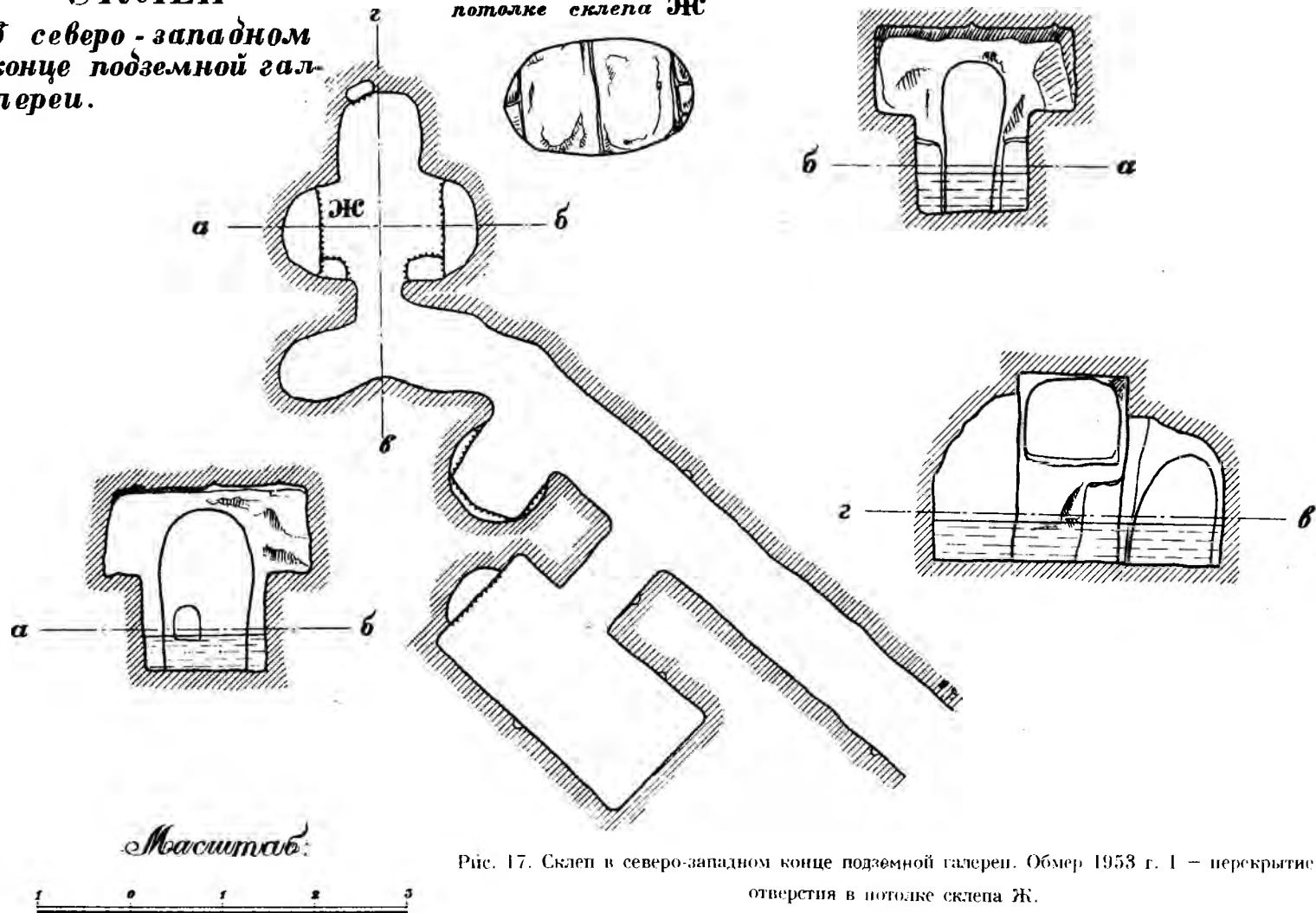


Рис. 17. Склеп в северо-западном конце подземной галлерей. Обмер 1953 г. 1 — перекрытие отверстия в потолке склепа Ж.



Рис. 18. Колодец у южной стены западного крыла Загородного храма. Фото 1953 г.



Рис. 19. Горло самосской амфоры и одно-
ручный кувшин из засыпи могилы «Д».

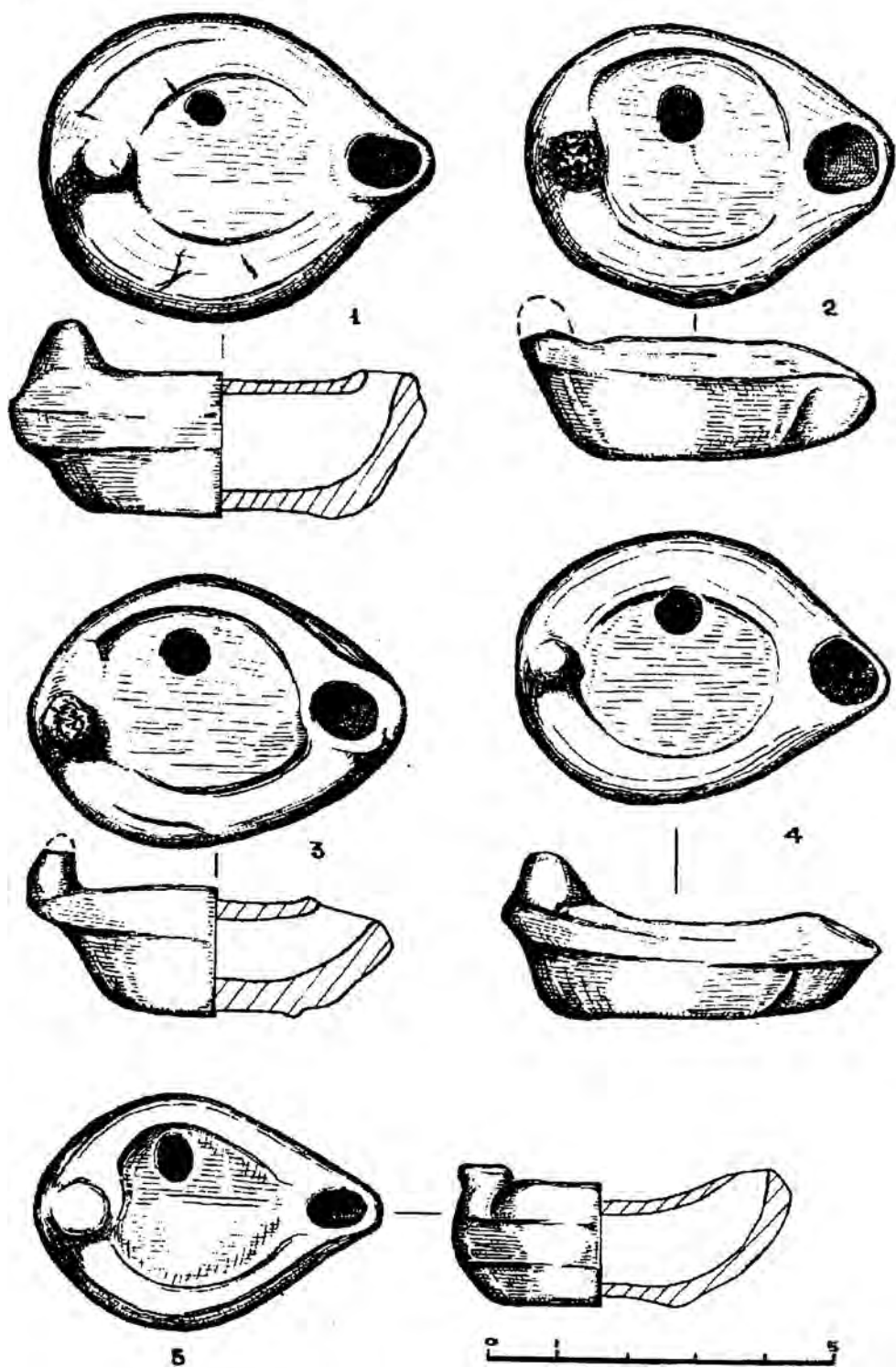


Рис. 21. Святильники из насыпи могилы «Д».

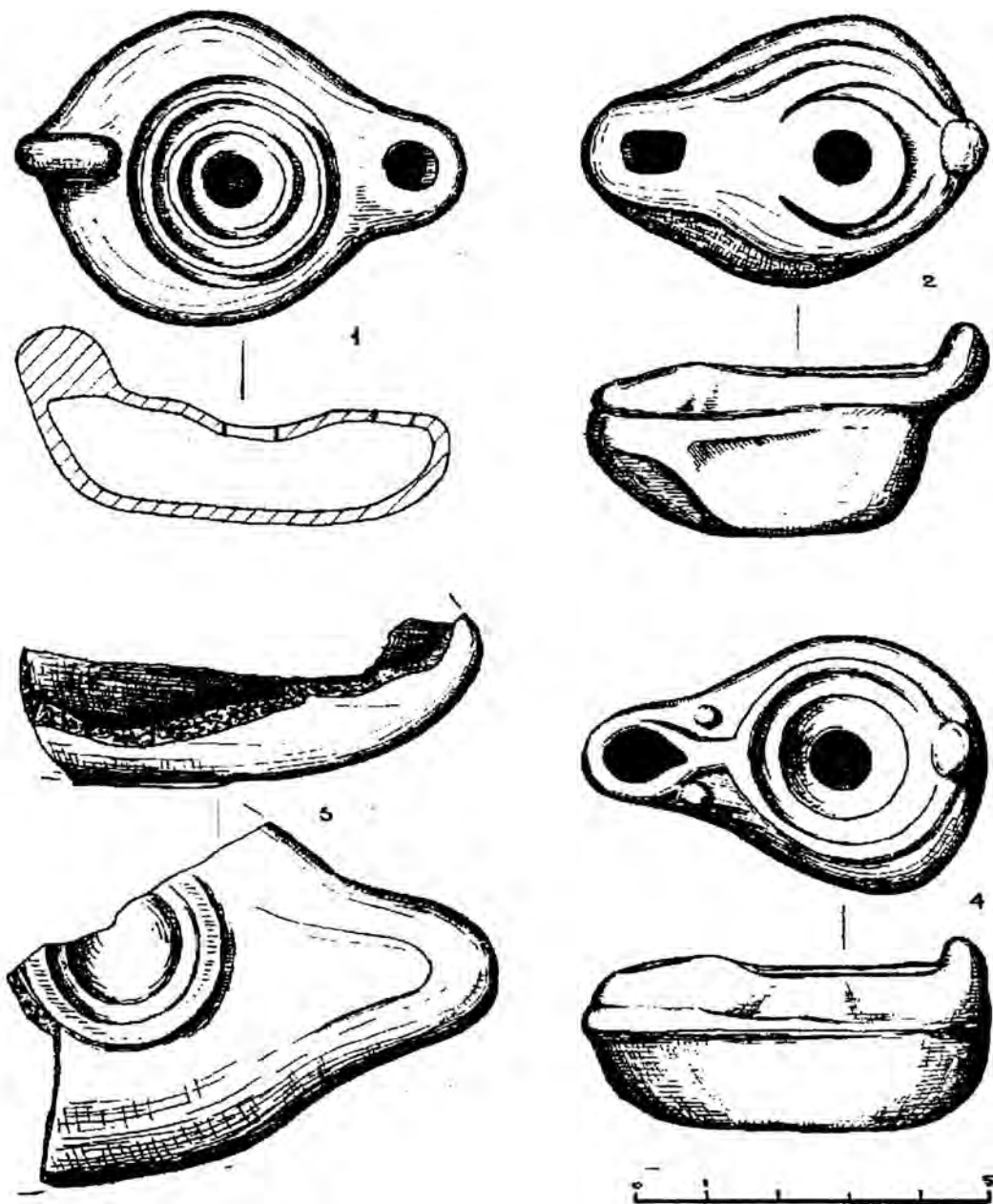


Рис. 22. Святильники из засыпи могилы «Д».

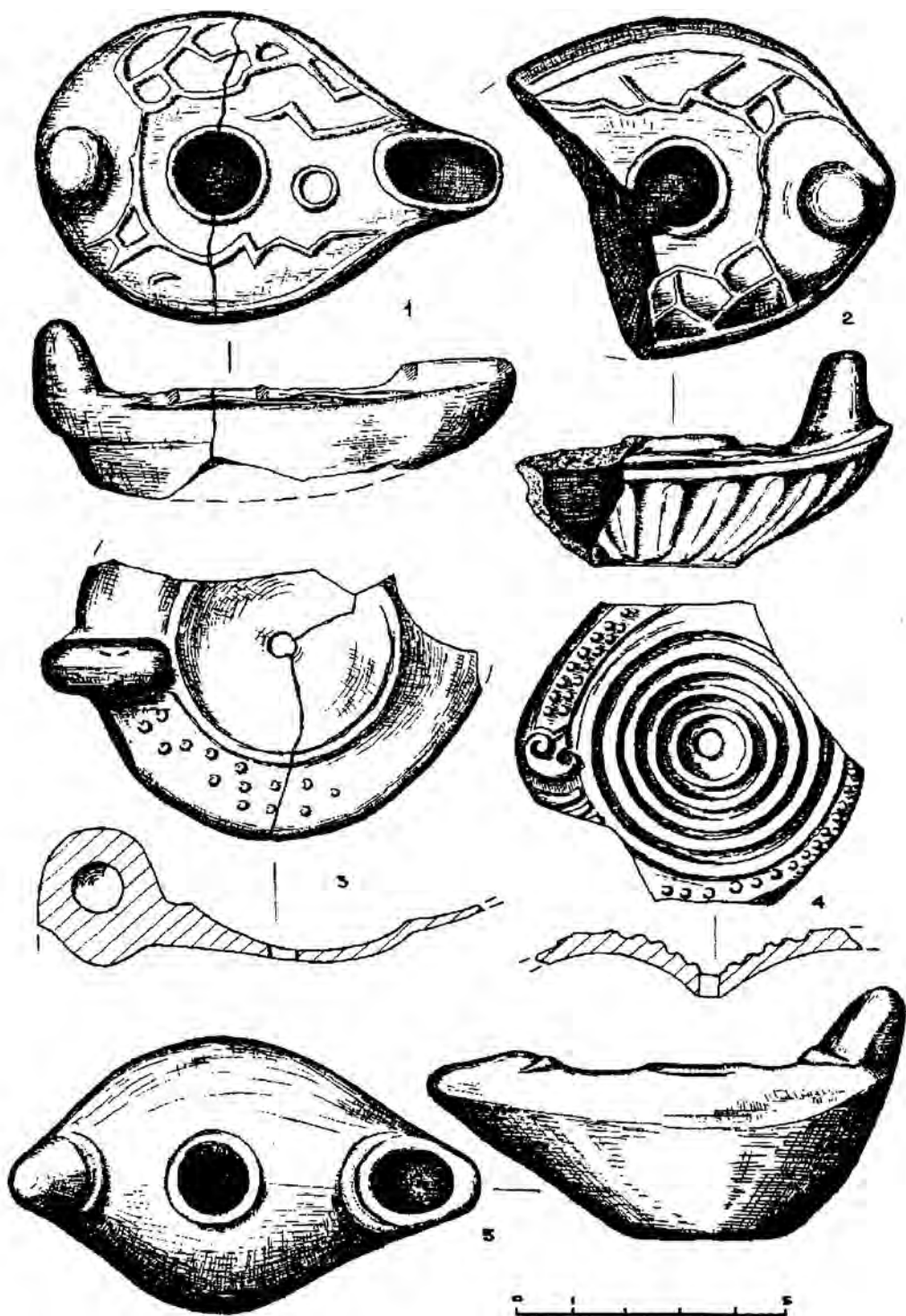


Рис. 25. Свечи́льники из насыпи могилы «Д».

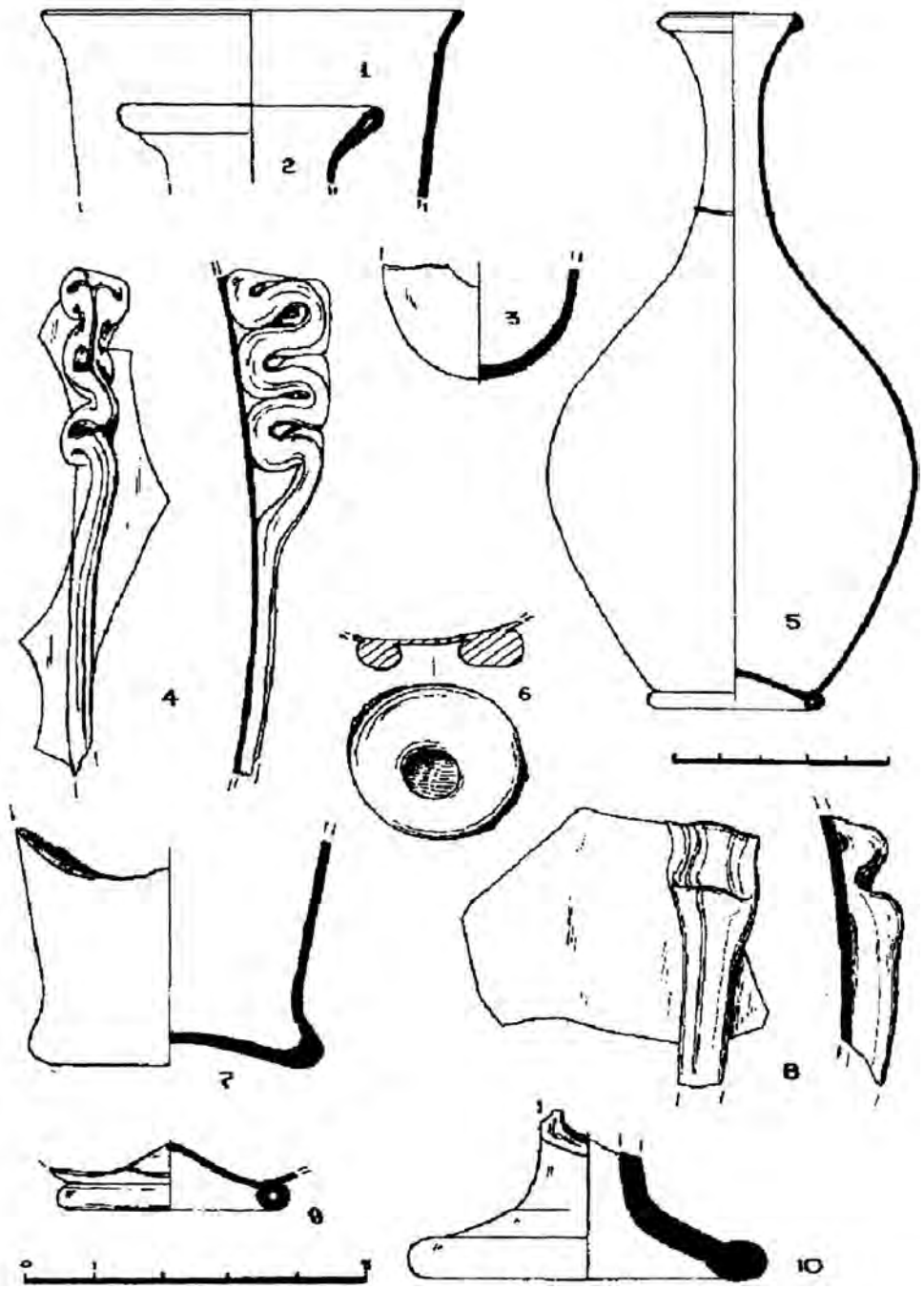


Рис. 26. Стеклнные изделия из могил «Д» и «Г» внутри Загородного храма.

Рис. 27. Стекланный сосуд, найденный в могиле «Г».

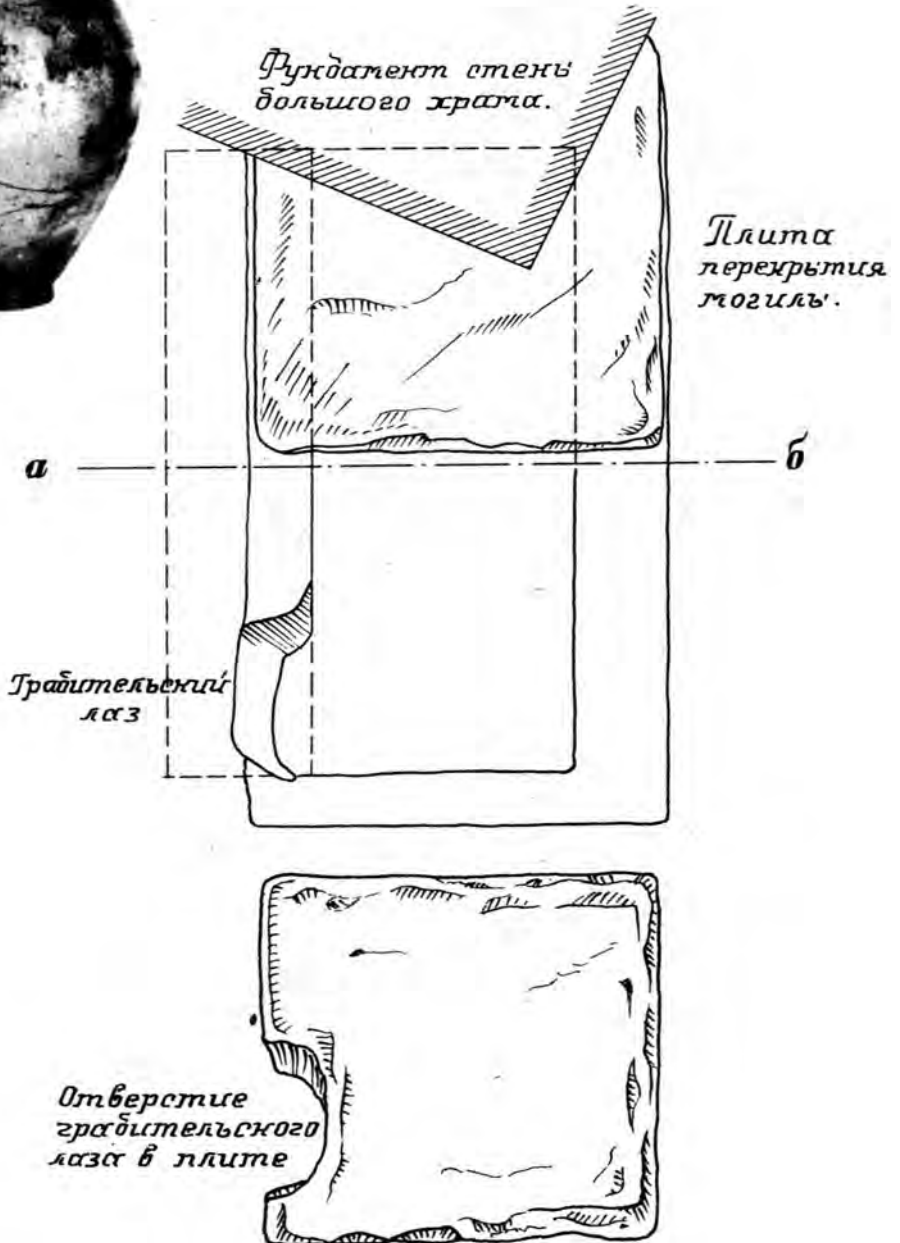
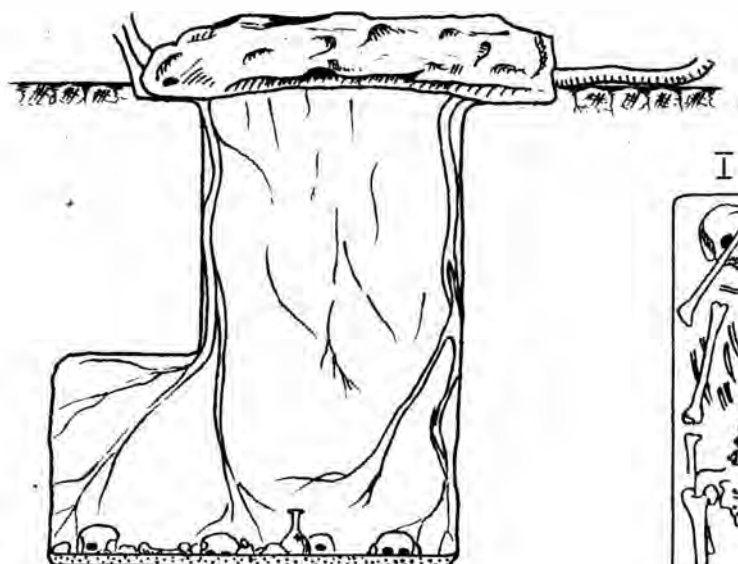
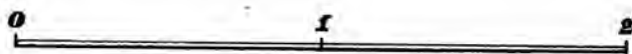


Рис. 28. План и размер могилы «Г», у внутреннего юго-западного угла храма. Арабскими цифрами обозначен погребальный инвентарь. 1 — серебряное зеркальце; 2 — ручка от детской погремушки; 3 — ключ с гермой от шкатулки; 4 — смальтовые бусы; 5 — сердоликовые бусы; 6 — бусы янтарные; 7 — провизи с золотой плакировкой поверх темно-бурой пасты; 8 — стеклянный двуручный кувшин из белого стекла в обломках; 9 — обломки разрушенного замка шкатулки; 10 — петли крышки шкатулки; 11 — серьга бронзовая; 12 — пряжка бронзовая; 13 — обломки кремня; 14 — подвесок-амулет серебряный; 15 — амулет бронзовый в форме цилиндра; 16 — амулет серебряный цилиндрический с орнаментированной поверхностью; 17 — зуб животного; 19 — осколки стеклянного сосуда с ручкой синего стекла; 20 — стеклянный кувшин.

МОГИЛА „Г“



Разрез а-б



План погребения

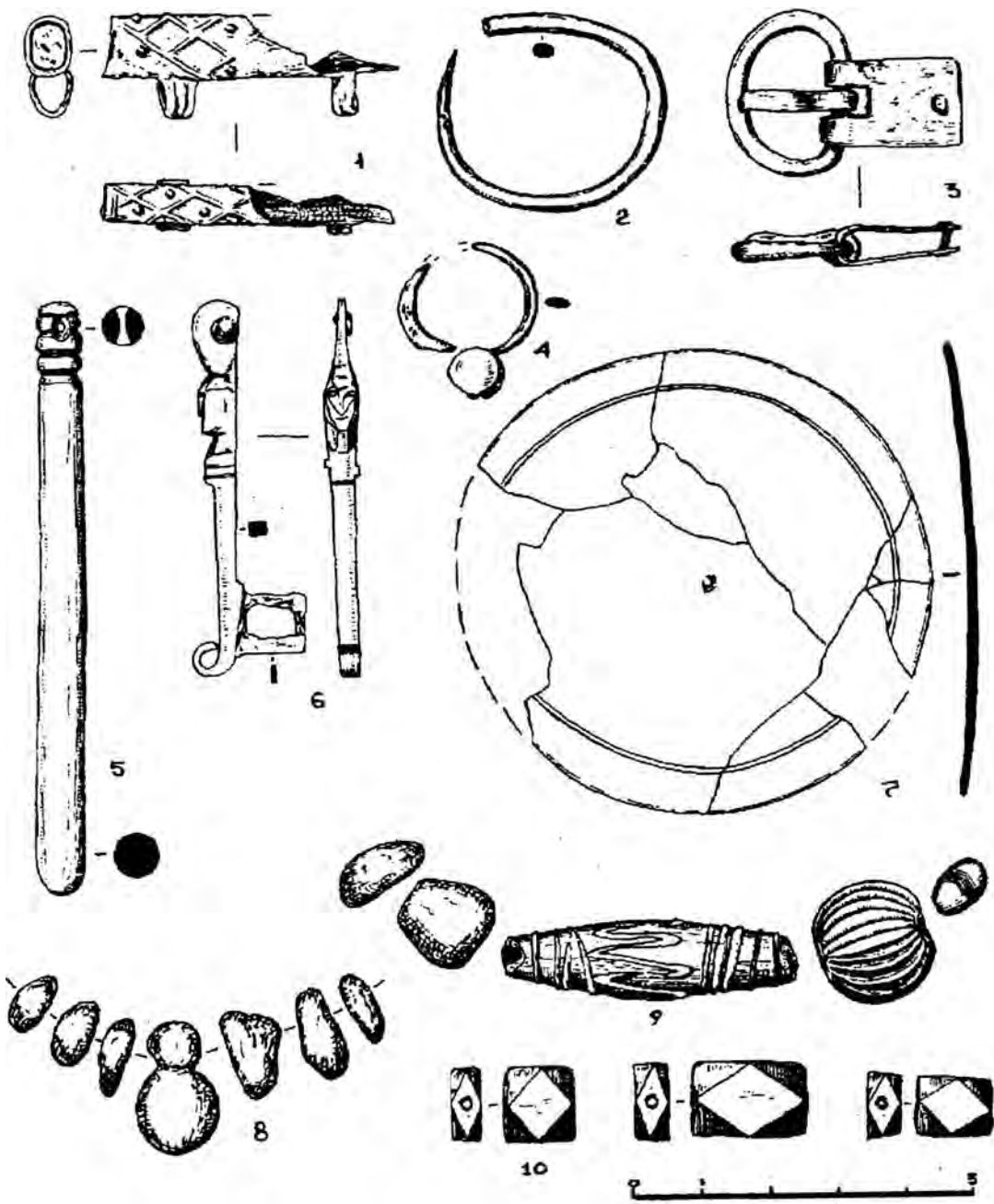


Рис. 29. Металлические предметы и бусы из могилы «Г».