

8. Г а л д а н о в а Г. Р. Культ огня у монгольских народов и его отражение в ламаизме // СЭ. М.: Наука, 1980. — № 3.

9. Д л у ж н е в с к а я Г. В. Еще раз о «кудыргинском валуне» // Тюркологический сб. 1974. М.: Наука, 1978.

Е. А. АЙБАБИНА

ОБ ЭТНИЧЕСКОЙ АТРИБУЦИИ МОГИЛЬНИКА УЗЕНЬ-БАШ

Могильник Узень-Баш находится в Байдарской долине рядом с селом Родниковым (бывшее Скеля), на склоне горы у истока Черной Речки.

В 1907 г. Н. И. Репников обследовал территорию могильника, выявил «огромное количество правильно осевших ямок» и раскопал четыре склепа (№№ 1—3, 5) и одну грунтовую могилу (№ 4/1, с. 113). В 1926 г. на могильнике Узень-Баш Н. Л. Эрнстом было раскопано два склепа, содержавших инвентарь, а в 1958 г. — несколько разрушенных и ограбленных склепов, почти не содержащих находок, исследовал Е. В. Веймарн (2, л. 8—9).

Этническая принадлежность погребальных сооружений могильника Узень-Баш в литературе определялась по-разному. Ряд исследователей считал могильник готским след за Н. И. Репниковым, который основывался на том, что большинство находок, сделанных в склепах, повторяет типы вещей нижнего слоя могильника Суук-Су (1, с. 113—119; 3, табл. I—IV; X—XII; 4, с. 35—38; 5, с. 66). Н. И. Эрнст определил раскопанные им склепы как византийские, не указав их датировки. А. Л. Якобсон полагал, что могильник Узень-Баш, так же как инкерманский, Суук-Су и городища Эски-Кермен, оставлены сармато-аланами, слившимися с тавро-скифским и остатками готского населения (6, с. 22—23; 7, с. 20). Первоначально, сармато-аланскими, связанными генетически со скифскими склепами Неаполя, Инкермана и Черно-речья и других «скифо-сарматских некрополей первых веков н. э.», считал склепы могильников В. В. Кропоткин (8, с. 187—188). Впоследствии некоторые исследователи связывали рассматриваемые склепы с алано-готами (9, с. 194; 10, с. 115; 11, с. 235). А. К. Амброз присоединяется к ранневизантийскому мнению В. В. Кропоткина о местном происхождении обряда захоронения в склепах (12, с. 24). Е. В. Веймарн включает могильник Узень-Баш в список раннесредневековых памятников Юго-Западного Крыма, существовавших в VI в. и принадлежавших скифо-сармато-таврскому населению, вытесненному в горные долины Второй гряды кочевниками (13, с. 26—27). Столь противоречивые мнения по поводу этнической атрибуции могильника существуют оттого, что мно-

гие исследователи судили о могильнике по краткому описанию вещей, сделанному Н. И. Репниковым, в то время, как об этнической принадлежности можно говорить лишь рассмотрев конструкцию склепов и погребальный обряд захоронений. В связи с этим большой интерес представляют хранящиеся в Архиве ЛОИА АН СССР и Крымском краеведческом музее материалы раскопок не разрушенных склепов могильника Узень-Баш, раскопанных Н. Л. Эрнстом в 1927 г. Публикации этих материалов и посвящена данная работа.

Склеп № 1 (рис. 1, 1). Выкопан в склоне горы в лессовом грунте, обнаружен на глубине 1 м. Ориентирован камерой на С—СВ. Склеп имел два дромоса, входы в камеру были закрыты каменными плитами (0,55×0,50 м и 0,7×0,85 м). Первый дромос имел длину 2,30 м и ширину 0,85 м, размеры входного отверстия — 0,85×0,50 м. Длина второго дромоса — 2,10 м, ширина 0,55 м, размеры входного отверстия — 0,50×0,55 м. Склеп имеет округлую неправильную форму, размеры камеры — 2,70×2,65 м, высота 1,30 м. Потолок сводчатый. Входное отверстие из первого дромоса поднято на высоту 0,85 м от уровня пола, а второго находится на уровне пола. Первоначально камера имела, по-видимому, один дромос, впоследствии ее расширили и пробрили второй дромос. В склепе были погребены взрослые мужчины и женщины, скелеты присыпаны землей, осыпавшейся с потолка. По сведениям Н. Л. Эрнста в обоих обследованных им склепах были захоронены 14 и 15 человек. В склепе № 1 было выявлено два слоя погребений. Большая часть скелетов лежала на спине в вытянутом положении, головой на С—СВ. Скелеты верхнего слоя были ориентированы в разных направлениях. В процессе раскопок не производилась графическая фиксация костяков и местонахождения вещей, в отчете отмечено лишь то, что возле таза погребенных были найдены ножи и кинжалы. Инвентарь склепов в настоящее время хранится в Крымском краеведческом музее.

В склепе № 1 были найдены: бронзовая пряжка типа «Коринф» 2-го подтипа, длина 7,2 см (рис. II, 2), бронзовая пряжка типа «Эски-Кермен» 3-го подтипа, длина 8 см (рис. II, 1), бронзовая пряжка, длина 5 см (рис. II, 7),

бронзовая пряжка с фигурным щитком, декорированным растительным орнаментом, длина 4,5 см (рис. II, 6), бронзовая пряжка типа «Бал-Гота» 4-го подтипа, длина 4,5 см (рис. II, 5), железная пряжка типа «Коринф», длина 6,5 см (рис. II, 3), фрагмент железной прямоугольной пряжки (рис. II, 9), железная фибула, длина 7,5 см (рис. III, 6), железное кольцо, овальное, размеры 3×1,8 см (рис. III, 4), детский железный браслет (рис. III, 7), бронзовая проволочная серьга, перевитая в двух местах проволочной спиралью с замком в виде крючка и петли (рис. III, 3), бронзовая серьга (рис. III, 2), бронзовая проволочная серьга с каплевидной подвеской синего стекла на стерженьке, припаянном к кольцу (рис. III, 1), две бронзовые парные серьги с фигурными подвижными подвесками (рис. II, 10, 11), бронзовый крестик с круглой стеклянной вставкой в оправе и петелькой сверху (размеры креста 5,2×2,9 см, диаметр гнезда 1 см, высота гнезда 0,6 см; рис. II, 8), бронзовый крестик с орнаментом в виде кружков с точкой в центре, размеры 2,5×3,5 см (рис. II, 12), бронзовый медальон в виде прямоугольной пластины с ушком и орнаментом на лицевой стороне, размеры 1,5×2,5 см (рис. II, 4), железное кресало, длина 9,5 см (рис. III, 10), кремни для высекания огня (рис. III, 8, 9), железный стержень с кольцом на конце (рис. III, 5), железные ножи и обломки ножей (длина 16,5 см, 13 см).

Склеп № 2 (рис. 1, 2). Находился на глубине 1,35 м, рядом со склепом № 1. Ориентирован камерой на С—СВ. Дромос имел длину 2,40 м, ширину 0,80 м, заканчивался округлым входным отверстием размером 0,80×0,65 м. Входное отверстие было закрыто круглой каменной плитой размером 80×0,90 м. Склеп в плане овальный, размеры камеры — 3,50×2,50 м, высота 1,60 м. Потолок склепа сводчатый. Пол ниже входного отверстия на 0,40 м. Скелеты лежали на спине в вытянутом положении, ногами ко входу.

В склепе № 2 найдены: бронзовый браслет из круглой проволоки с заходящими друг за друга концами (диаметр 6 см), детские браслеты из толстой проволоки, один конец их сильно уплощен (диаметр 4,5 и 3,5 см; рис. IV, 1, 2), две бронзовые проволочные серьги с подвесками из синего стекла на стержне (рис. IV, 5, 6), бронзовые серьги из тонкой проволоки (диаметр 1,5 см и 1,3 см; рис. IV, 8, 11, 12), две парные серьги с подвесками в виде пирамидки с шариками на конце, кольцо перевито в двух местах спиралью (диаметр кольца 2,5 см и 2,3 см; рис. IV, 3, 4), серьга из проволоки, перевитой в двух местах спиралью (диаметр 2,3 см; рис. IV, 7), бронзовое кольцо из тонкой пластинки (диаметр 1,8 см; рис. IV, 9), бронзовая обоймица от пояса из тонкой пластины (рис. IV, 10), железные прямоугольные пряжки (размеры 4×3 см; 3,5×3,5 см и 4 см; рис. IV, 14—16), кольцо железное от удил

и обломок такого же кольца, диаметр 2,8 см, прямоугольное железное кресало и два кремневых отщепы (рис. IV, 13), железный наконечник стрелы (рис. IV, 17), железные ножи и обломки ножей (размеры 17 см, 20 см, 9 см). В склепах были также найдены медная монета Феодосия II (408—450 гг.) и два лепных слабообожженных плоскостонных горшка светлокорицевого глины с примесью ракушки.

Типология и хронология вещей, аналогичных перечисленным выше, рассматривались в специальных работах (14, с. 96—123; 15, с. 165—192). Время функционирования склепа № 1 определяется по пряжкам типа «Эски-Кермен» (рис. II, 1), «Коринф» 2-го подтипа (рис. II, 2), железной пряжке типа «Коринф» (рис. II, 3), «Бал-Гота» 4-го подтипа (рис. II, 5) второй половины VIII—IX вв. (15, с. 173, 174, 176, 178; 3, рис. 3) и железной фибулы второй половины IX в. (16, рис. 36). Железные пряжки типа «Коринф» встречаются в византийских могильниках (17, р. 267; № 2187, 2196). В склепе 2 найдены пара серег аналогичных перещепинским с подвеской синего стекла (рис. IV, 5, 6) и пара серег с пирамидальными подвесками (рис. IV, 3, 4), бытовавшие в VII—VIII вв. (15, с. 166).

Для более точной датировки раскопанной части могильника Узень-Баш необходимо кратко рассмотреть материал из раскопок Н. И. Репникова. В склепах 1, 2 и 3, содержащих находки, было обнаружено большое количество костяков (в 1-ом — 26, во 2-ом около 30, в 3-ем — 12), материал по погребениям не был разобран. В склепе 2/1907 найдены пряжка с леандровым орнаментом первой половины VIII в. (15, рис. 1, 9), маленькие пряжки с фигурным щитком первой половины VIII в. (рис. V, 8), типа «Сиракузы» второй четверти VII — конца VII в. и маленькая овальная пряжка, бытовавшая на протяжении VII в. (рис. V, 11), (18, рис. 2, 127). Это позволяет предположить, что в склепе могли хоронить со второй четверти VII до середины VIII вв.

Склеп 1/1907 мог использоваться со второй половины VII в. по IX в., так как среди находок здесь были пряжки, употреблявшиеся со второй половины VII в. типа «Бал-Гота» 2-го подтипа и с Г-образным щитком (1, рис. 15, 1, 5), а также более поздние типа «Бал-Гота» 4-го подтипа (рис. V, 7), «Коринф» 2-го подтипа (рис. V, 1), «Эски-Кермен» 3-го подтипа (1, рис. 15, 11), бытовавшие в VIII—IX вв. (15, с. 176—178).

В склепе 3/1907, вместе с другими вещами, найдена бронзовая пряжка с овальным кольцом и цельнолитым фигурным щитком, состоящим из трех кругов с круглыми отверстиями в центре и рельефными бороздками по краю и вокруг отверстий (рис. V, 12). Аналогичная пряжка найдена в имени «Артек» (3, с. 36, 37).

Подобная пряжка происходит из могилы 23

могильника афинского акрополя (19, р. 166—167, Pl. 43). Она имеет кольцо с килевидным выступом и рифление на большом круге щитка. В этом же склепе обнаружены бронзовая пряжка со щитком, имеющим прорезной геометрический орнамент (1, рис. 15, 12), браслет синего стекла и железная фибула, датирующиеся второй половиной IX в. (16, рис. 36). Бусы представлены в инвентаре склепов 1, 2 и 3/1907 следующими типами: круглые сердоликовые, стеклянные тонкие рубчатые, пронизи с зелеными разводами, синие круглые, синяя квадратная с закругленными углами, синие круглые с глазками, желтые с синими «бородавками», красные пронизи, двойная молочная с голубыми тигзагами, тройная молочного цвета, плоская темно-желтая, двойные и тройные мелкие бусы. Эти типы бус широко распространены в инвентаре раннесредневековых могильников Крыма.

Таким образом, на основании рассмотренного материала можно предположить, что исследованный участок могильника Узень-Баш использовался со второй четверти VII в. до конца IX в.

Инвентарь погребений, содержащий в основном вещи византийского и единичные находки салтовского круга (рис. V, 6), отражает большую степень византинизации населения, несмотря на то, что в VIII—IX вв. данный район находился под властью Хазарского каганата (9, с. 196—201). Находки в Узень-Баше крестиков, медальона с крестом (рис. II, 4, 8, 12) и круглых амулетов со стеклянной вставкой и пастовым наполнением (2, л. 8), креста, начерченного на закладной плите склепа 1/1907 свидетельствуют о широком распространении христианства среди жителей этой местности. Найденные в склепах предметы обихода — ножи, кресала с кремнями, рыболовные крючки, удила, лепные горшки — говорят о живучести в погребальном обряде языческих традиций.

Склепы могильника Узень-Баш использовались длительное время: в каждом, кроме № 5/1907 г., было обнаружено большое количество костяков. В склепах, исследованных в 1907 г., погребенные положены головой, а в склепах 1926 г. — ногами ко входу. Н. И. Репников отмечал, что черепа погребенных были длинноголовые (1, с. 119), характерные для сармато-алан (20, с. 133, 135). По конструкции склепы отличаются от сармато-аланских, появившихся в Крыму во второй половине III в., (18, рис. 9, 1) тем, что они не имеют входных коридоров, а аналогичны позднескифским склепам Крыма. Возможно, исследованные склепы могильника Узень-Баш сооружены потомками скифского населения, которое было ассимилировано сармато-аланами.

СПИСОК ИСПОЛЬЗОВАННОЙ ЛИТЕРАТУРЫ

1. Репников Н. И. Разведки и раскопки на Южном берегу Крыма и в Байдарской долине в 1907 г. // ИАК. 1909. Вып. 30.
2. Эрнст Н. Л. Отчет о раскопках византийских склепов у деревни Скеля (Узень-Баш) в Байдарской долине // Архив ЛОИА АН СССР, Ф. 2, Д. 149.
3. Репников Н. И. Некоторые могильники области крымских готов. Ч. 1 // ИАК. 1906. Вып. 19.
4. Равдоникас В. Г. Пещерные города Крыма и готская проблема в связи со стадийным развитием Северного Причерноморья // ИГАИМК. 1932. Т. XII.
5. Рыбаков Б. А. Ремесло Древней Руси. М., 1984.
6. Якобсон А. Л. Раннесредневековый Херсонес // МИА. — 1959.
7. Якобсон А. Л. Раннесредневековые сельские поселения Юго-Западной Таврии // МИА. 1970. № 168.
8. Кропоткин В. В. Могильник Суук-Су и его историко-археологическое значение // СА. 1959. № 1.
9. Артамонов М. И. История хазар. Л., 1962.
10. Кропоткин В. В. Могильник Чуфут-Кале в Крыму // КСИА АН СССР. 1965. Вып. 100.
11. Айбабин А. И. Салтовские наборы из Крыма // СА. 1977. № 1.
12. Амброз А. К. Хронология раннесредневековых древностей Восточной Европы V—IX вв. // Автореф. дис... док. ист. наук. М., 1974.
13. Веймарн Е. В. От кого могли защищать готов в Крыму «длинные стены» Прокония? // Античные традиции и византийские реалии. Свердловск, 1980.
14. Амброз А. К. Проблемы раннесредневековой хронологии Восточной Европы // СА. 1971. № 2.
15. Айбабин А. И. Погребения конца VII — первой половины VIII вв. в Крыму // Древности эпохи Великого переселения народов V—VIII вв. М.: Наука, 1982.
16. Плетнева С. А. От кочевий к городам // МИА. 1967. № 142.
17. Davidson O. R. The minor object // Corinth, Princeton — New Jersey, 1952, V, XII.
18. Айбабин А. И. Этническая принадлежность могильников Крыма IV — первой пол. VII вв. // Материалы к этнической истории Крыма. Киев: Наук. думка, 1987.
19. Travlos J., Frantz A. The Church of St. Dionysos the Areopagite and the Palace of the Archbishop of Athens in the 16—th Century // Hesperia. 1965. XXXIV, 3.
20. Зиневич Г. П. Антропологические материалы средневековых могильников Юго-Западного Крыма. Киев: Наук. думка, 1973.
21. Население и культура Крыма в первые века н. э. — К., 1983. Рис. 4. 1.

AIBABINA E. A.

ON ATTRIBUTION OF THE CEMETERY OF UZEN-BASH

Summary

This article is devoted to the question of ethnic affiliation of Uzen-Bash cemetery in the South-Western Crimea, several vaults of which were unearthed in 1907 and 1926. The materials of N. L. Ernst's excavations are published for the first time.

The investigated part of the cemetery is dated by the second quarter of the 7th — the end of the

9th century. The inventory of the burials contains things of Byzantine and several isolated finds of Saltovo cultures. The construction of vaults is connected with the Late Scythian vaults in the Crimea, and were built, probably, by the descendants of the Scythian population, assimilated by Sarmatians-Alans.

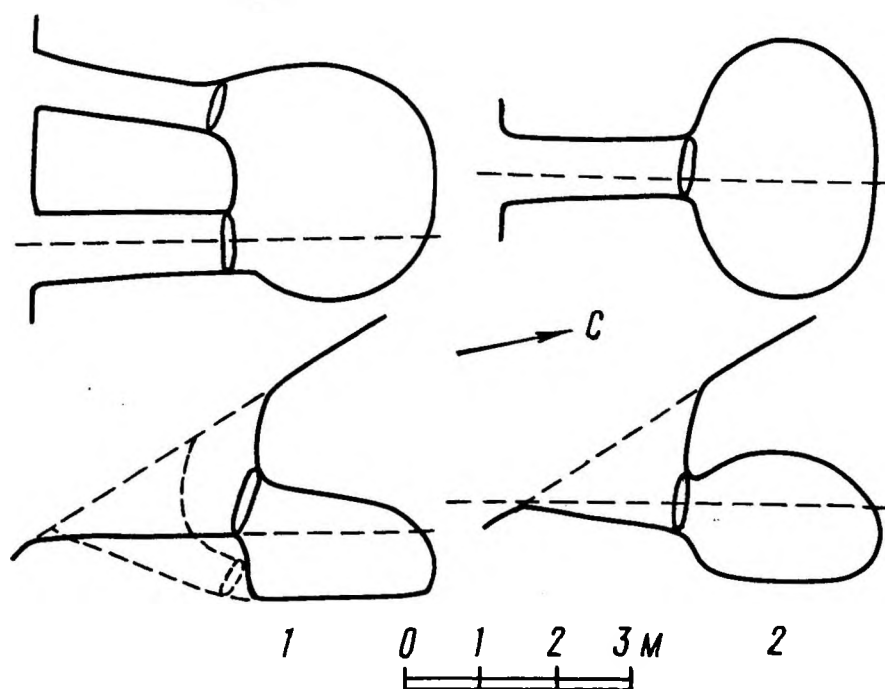


Рис. 1. Скелеты 1926 г., раскопанные на могильнике Узень-Баш. 1 — скелет 1; 2 — скелет 2.



Рис. 11. Находки из склепа I/1926 г. могильника Усть-Бан.

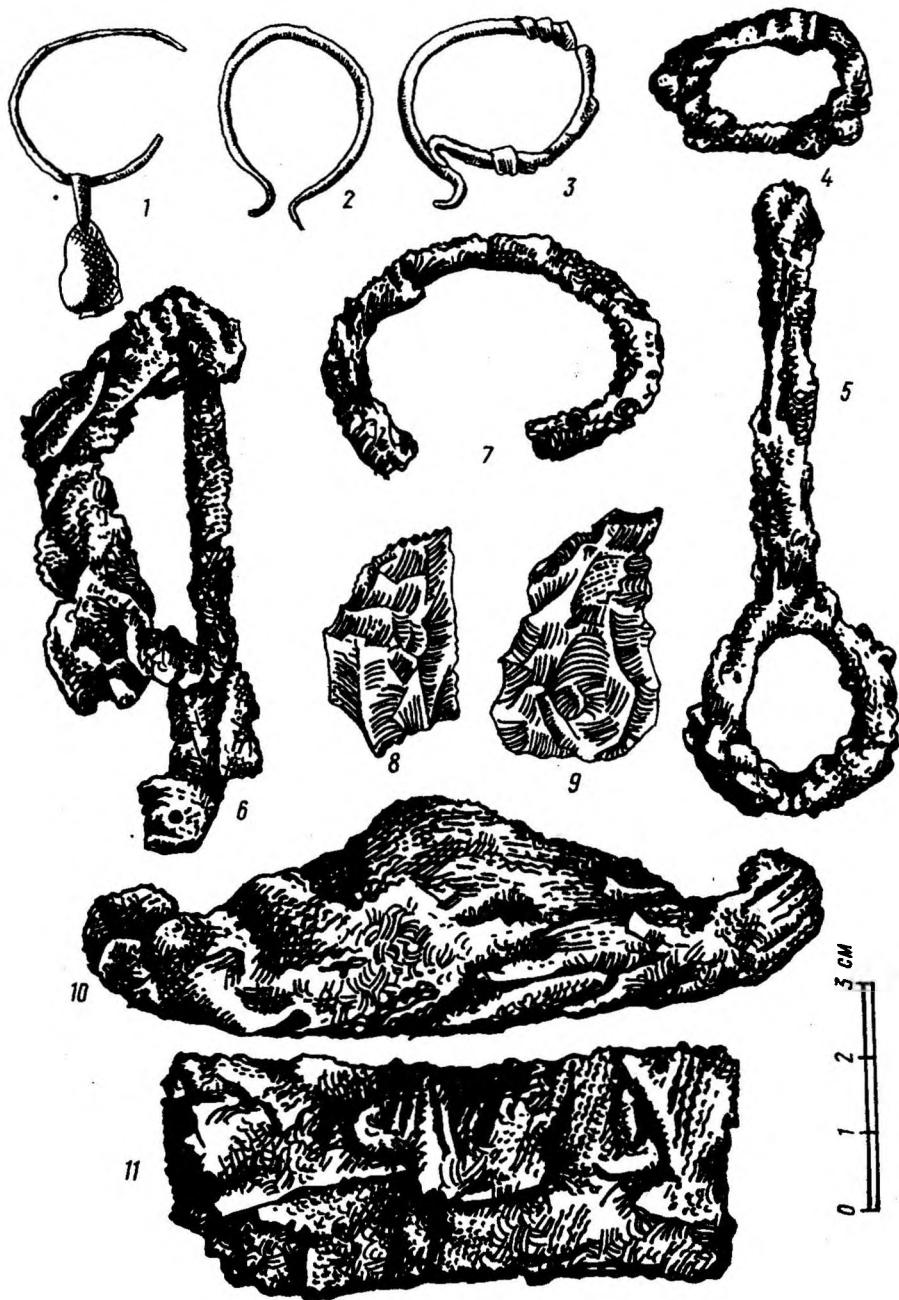


Рис. III. Находки из стекла 1-1926 г. могильника Узень-Баш.



Рис. IV. Находки из скелета 2/1926 г. могильника Узень-Банг.



Рис. V. Находки на склепов 1/1907 г. (№№ 1-7, 15, 19); 2/1907 (№№ 8-11) и 3/1907 (№№ 5, 12-14, 16-18) могильника Усай-Баш. Раскопки Н. П. Решникова.