

23. Кат. 44 б. Ручка от щита, сделанная способом, аналогичным предыдущему случаю. Обтянута листовым серебром. В рифленых канавках прослеживаются следы позолоты. Гвозди литые медные со штампованными в анке шляпками, позолоченные способом горячего золочения.

24. Кат. 45. Окантовка кромки щита. Сделана из листовой меди. Деформация металла производилась на шаблоне. Медь обтянута листовым серебром. Края серебряного листа завернуты на медь на оборотной стороне. Рифление нанесено способом давления.

25. Кат. 197. Бронзовая скульптура, состоящая из трех деталей: монолитной женской фигуры со штырем на голове и двумя штырями в основании стоп, литого полого постамента с двумя отверстиями, соответствующими двум штырям в основании стоп, и деформированного стержня. В настоящее время стержень припаян оловом (старая музейная реставрация). Прежде стержень удерживался сжатыми пальцами, ныне отломанными или деформированными. На голову, по всей вероятности, была водружена четвертая деталь, приклепанная штырем, ныне не сохранившаяся. Скульптура и постамент бы-

ли отлиты по утраченным моделям. Отливка скульптуры была отшлифована и облицована серебряной фольгой, остатки которой кое-где сохранились на хитоне. Постамент обточен на токарном станке.

26. Кат. 350. Обкладка резонатора лиры, сделанная из листовой меди. Предмет собран из трех деталей, скрепленных заклепками. Чашеобразный корпус сделан способом выколочки с последующим нанесением чеканного орнамента. Два приклепанных к корпусу сегмента украшены сложными композициями, выполненными способом тиснения металлическим штампом с последующей доработкой чеканами и птихелями. Применены чекан-канфарник, чекан с треугольным бойком, чекан с прямоугольным бойком, чеканы с С-образным и кольцевым бойками и мессерштихель.

27. Кат. 167. Накладки на ремень от сбруи в виде фигур львов. Сделаны из толстой серебряной фольги в технике басмы с помощью резных деревянных матриц. На оборотной стороне имеются бронзовые подложки, вырезанные в форме накладок, которые приклепаны к накладкам заклепками.

## Б. Д. МИХАЙЛОВ

### ПОГРЕБЕНИЕ ГУННСКОГО ВРЕМЕНИ НА КАМЕННОЙ МОГИЛЕ В СЕВЕРНОЙ ТАВРИИ

Памятники гуннского времени представлены в бассейне реки Молочной бескурганскими погребениями, которые располагались в степных балках и речной долине. Так, в 30-х гг. в полуразрушенном погребении в районе Мелитополя (Кизиюрская балка, приток реки Молочной) выявлено было два десятка больших янтарных бусин, массивный золотой перстень с крестоподобным щитком, украшенный вставками из агата и рубина, а также обломки лепной посуды серого цвета, с включениями шамота в тесте, украшенные по отогнутому венчику кольцевыми защипами (1, с. 79). В том же урочище в 1948 г. при строительных работах обнаружено погребение женщины, сопровождаемое комплексом предметов, состоящих из золотой диадемы, нашитых золотых бляшек (33 шт.), деталей луки седла, медного клепаного казана, зеркала, наконечника трехгранной стрелы и конской уздечки (2, с. 70—74).

Чрезвычайный интерес представила находка могилы ремесленника-медника, относящаяся к типу «речных погребений» вблизи Каменной Могилы в селе Ново-Филипповке Мелитопольского района. В состав инвентаря входят: медные слитки-заготовки, обрубки, раскованные заготовки, фрагменты медных сосудов, подго-

товленные для переплавки, кузнечный инструмент, железные ручки котлов, производственные отходы (медная стружка), металлургический инвентарь (сопло), каменная наковальня, оружие (стрела) и предметы туалета (зеркало) (3, с. 74—81, рис. 1—3).

Приведенные культурно-исторические комплексы свидетельствуют о том, что обитавшее в Северной Таврии население гуннского племенного союза в определенной мере было связано с названной территорией, где в степи находится песчаниковый холм со многими гротами и пещерами — Каменная Могила (4, с. 5—17).

В этой связи особый интерес представляет находка погребения гуннского времени в пещере «Колдуна» на Каменной Могиле, открытая автором в 1973 г. во время совместной Приазовской экспедицией Института археологии АН Украины и Мелитопольского краеведческого музея.

Ниже приводим описание.

Погребение находилось в северо-восточном секторе пещеры «Колдуна» (№ 52) на расстоянии 6,2 м от восточного входа. В пещере на потолке зафиксированы многочисленные петроглифы, выполненные гравировками, изобра-

жающие мамонта, благородного оленя, колдуна в маске, антропоморфные изображения и т. п., датируемые от эпохи позднего палеолита — до эпохи энеолита-бронзы и более позднего времени. В толще песка В. Н. Даниленко выявил многочисленные песчаниковые блоки-конкреции с аналогичными рисунками (5, с. 94—117, рис. 44—70).

Погребение представляло собой корытообразную деревянную конструкцию (длина — 1,60 м, ширина — 0,40 м), ориентированную по линии северо-запад-юго-восток. Крышка, состоящая из трех плоских массивных досок, была пробита гвоздями с широкими головками в интервале 0,40 м, всего найдено 6 гвоздей (Рис. 1).

В полуистлевшем гробовище костяк отсутствовал, так как разложился в песке средне-сарматского яруса, в котором органические материалы не сохраняются. В центре гробовища находилась железная пряжка (длина — 2, ширина — 1,2 см) округлой формы с выступающим и загнутым язычком (Рис. 1, 6; 2, 2). Ниже предполагаемого пояса найдена еще одна железная пряжка аналогичного типа (длина — 4,8, ширина — 3,5 см) (Рис. 1, 1,5; 2, 3).

С северо-западной стороны гробовища находилось небольшое углубление (0,40—0,40 м), закрытое с западной стороны плоской песчановой конкрецией (высота — 22, ширина — 26 см) в виде неправильной трапеции, внешняя сторона которой расписана линейно-геометрическими рисунками в стиле поверхностного штриха. В центре изображена фигура мужчины с фалом, с округлой головой, распростертыми руками и широко расставленными ногами в широких шароварах (Рис. 2, 5). В глубине ниши стоял краснолаковый глиняный кувшин с широким горлом и профилированным венчиком, расширяющимся кверху покатыми плечами, широким плоским дном и плоской ручкой (Рис. 1, 1,2,7) (высота — 26, ширина — 14 см). На горле кувшина лежала плоская миндалевидная конкреция (высота — 12,5, ширина — 12,6 см). На нижней стороне плитки имеются следы круговой выемки, образовавшейся от вдавления горловины кувшина. В правом углу конкреции на внешней стороне, нанесены тонким орудием (нож ?) линейно-геометрические изображения, среди которых угадываются фигуры животного (лошадь ?) и человека (?). (Рис. 1, 3, 2, 4). Рядом с кувшином стоял конусовидный стакан (высота — 10,4, ширина по тулову — 8 см) из зеленого стекла с плоским полым кольцевидным поддоном. (Рис. 1, 2; 2, 6).

Описанный памятник является первым «скальным погребением» на холме Каменной Могилы, комплекс которого датируется по известным материалам гуннского времени Крымского полуострова. Например, железные пряжки известны в памятниках Крыма, датируемых второй половиной IV — первой половиной V веков

(6, с. 28). Широко представлены они в черняховской культуре (7, с. 16, 1—29, 30—38, 40—42, 45—51, 56—60; 8, рис. на с. 271, 2, 3; 9, табл. 41—42), на Тамани (10, рис. 5, 14—17), на Кавказе (11, табл. 1,9; 12, рис. 5,11) и в погребениях вельбарской и пшеворской культуры (13, табл. IV,3,7; IX,11,12,14,15; 14, рис. 1,1).

Что касается краснолакового кувшина, то описанный тип посуды представлен как в склепах Крыма второй половины IV—V вв. (6, с. 18, рис. 2, 5), так в Танаисе\* и далекой Афинской агоры (15, с. 109, рис. 29).

Аналогию находит себе стакан из зеленого стекла, относящийся по корреляционной таблице И. А. Айбабина к варианту I Б, датируемый концом IV — началом V вв., типологически близкий к изделиям Харакса (V в.) (16, с. 13, рис. 3,10), Панонии, достигая границ Западной Германии и Бельгии (6, с. 13).

Таким образом, погребение из пещеры «Колдуна» на Каменной Могиле датируется концом IV — первой половиной V вв. и относится к периоду, когда в Северо-Таврической степи господствовали гунны, которые из-за постоянных войн должны были менять не только свое местопребывание, но и прятать погребения в пещерах и балках вблизи рек. (17, с. 225—227).

Кроме того, описанный погребальный комплекс из пещеры Каменной Могилы свидетельствует о почитании гуннами степного феномена, которое они принесли из первоначального своего местопребывания (Алтай, Китай), где широко был распространен культ поклонения горам. В этой связи С. А. Токарев пишет: «Что... священные горы мыслились не просто покровителями промысла: это были именно родовые горы, у каждого сёека своя. Каждый сёек устраивал (особенно перед началом осеннего промысла) родовые моления в честь своей родовой горы, с принесением ей жертв, иногда приглашая шамана для этой цели. Отношение каждого сёека к своей родовой горе осознавалось как кровнородственное интимное отношение. Считалось, что члены рода как бы происходят от своей горы... Это выражалось понятиями тэс-таг («гора-предок»), улуг-таг («великая гора»), ару-тэс («чистый предок») и пр. (18, с. 109).

Из приведенных данных можно заключить следующее: 1) холм Каменной Могилы в жизни гуннов занимал особое место, в пещере погребено было лицо, занимавшее высокое социально-политическое положение в обществе. По нашему мнению погребенный принадлежал к духовному сану; 2) дальнейшие исследования петроглифов, вероятно, приведут к выделению группы рисунков, связанных с духовной культурой гуннского населения, которое, как указывалось,

\* Фонды Государственного Эрмитажа, инв. № 1890/973.

было связано с этой территорией. В частности первые сигналы изобразительного искусства в виде линейно-геометрических рисунков, антропоморфных и зооморфных существ представлены явно на конкрециях из погребения. Однако эта тема требует дальнейшей разработки. Результат, вероятно, может быть достигнут лишь при исчерпывающей источниковедческой базе, которая в настоящее время отсутствует.

Укажем на единственный хорошо «читаемый» рисунок. Это изображение мужчины с фалом (Рис. 2,5), напоминающим гуннский амулет из Мариупольского (Ждановского) краеведческого музея (19, с. 95—96, рис. 1), соотносимый, как во времени, так и передачей атрибутов фаллистического культа, распространенного в древности у кочевых племен Евразии. (20, с. 178).

#### СПИСОК ИСПОЛЬЗОВАННОЙ ЛИТЕРАТУРЫ

1. Михайлов Б. Д. Похоронения мідника гунського часу в Північному Приазов'ї. //Археологія. 1977. — В. 24.
2. Пешаков В. Ф. Мелитопольская диадема. //КСИА АН Украины. 1961. В. 11.
3. Михайлов Б. Д. Похоронения мідника гунського часу в Північному Приазов'ї. //Археологія. 1977. В. 24.
4. Рудинський М. Я. Кам'яна Могила. К., 1961.
5. Даниленко В. М. Кам'яна Могила. К.: Наук. думка, 1986.
6. Айбабин А. И. Хронология могильников Крыма позднеримского и раннесредневекового времени // Материалы по археологии, истории и этнографии Таврии. Симферополь: Таврия, 1990. Вып. 1.
7. Барцева Т. Б., Вознесенская Г. А., Черных Е. Н. Металл черняховской культуры // МИА. 1972. № 187.
8. Федоров Г. Б., Полевой Л. Л. Археология Румынии. М., 1973.
9. Davidson G. R. The Avar invasion of Gorinth //Hesperia. 1937. VI.
10. Марченко И. Д. Раскопки восточного некрополя Фанагории в 1950—1951 гг. //МИА. 1956. № 57.
11. Амброз А. К. Проблемы раннесредневековой хронологии Восточной Европы. Ч. 1// СА. — 1971. № 2.
12. Минаева Т. А. Археологические памятники на реке Гиляч в верховьях Кубани // МИА. 1951. № 23.
13. Godlowski K. The Chronology of the late Roman and Early Migration Periods in Central Europe. Krakow, 1970. 126.
14. Tejral J. Nase zeme a rimski Podunaji na pocatku doby stehovani narodu// Pamatky archeologicke. Praha, 1985. LXXXVI.
15. Robinson H. Excavation at Corinth: Temple Hill. 1968—1972// Hesperia. 1976. 45. P. 1—10.
16. Айбабин А. И. Проблемы хронологии могильников Крыма позднеримского периода// СА. 1984. № 1.
17. Археология Украинской ССР. Киев: Наук. думка, 1986.
18. Токарев С. А. О культе гор и его месте в истории религии // СЭ. 1982. № 3.
19. Міхлін Б. Ю. Гунський амулет з Жданівського музею // Археологія. 1972. Вип. 5.
20. Левина Л. М. К вопросу об антропоморфных изображениях в джетысарской культуре // История, археология и этнография Средней Азии. М., 1968.

Х. Погребение гуннского времени на Каменной могиле  
в северной Таврии

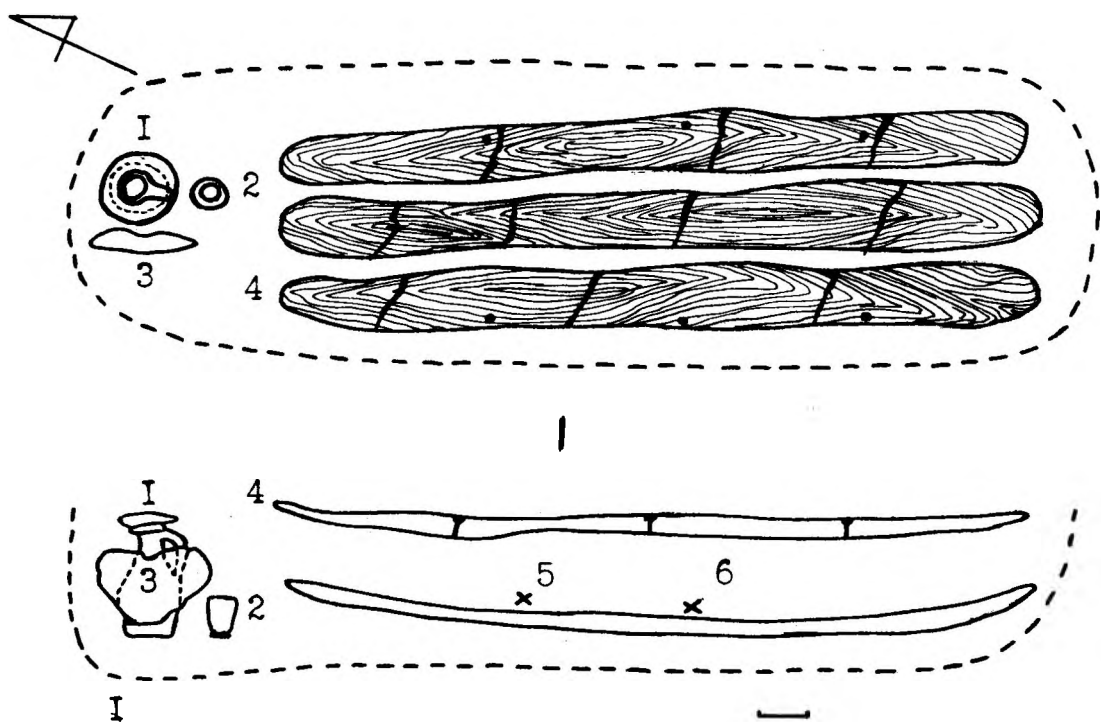


Рис. 1. 1 — краснолаковый кувшин, 2 — стеклянный стакан, 3 — песчаниковая конкреция, 4 — остатки деревянного гробовища, 5, 6 — железные пряжки.

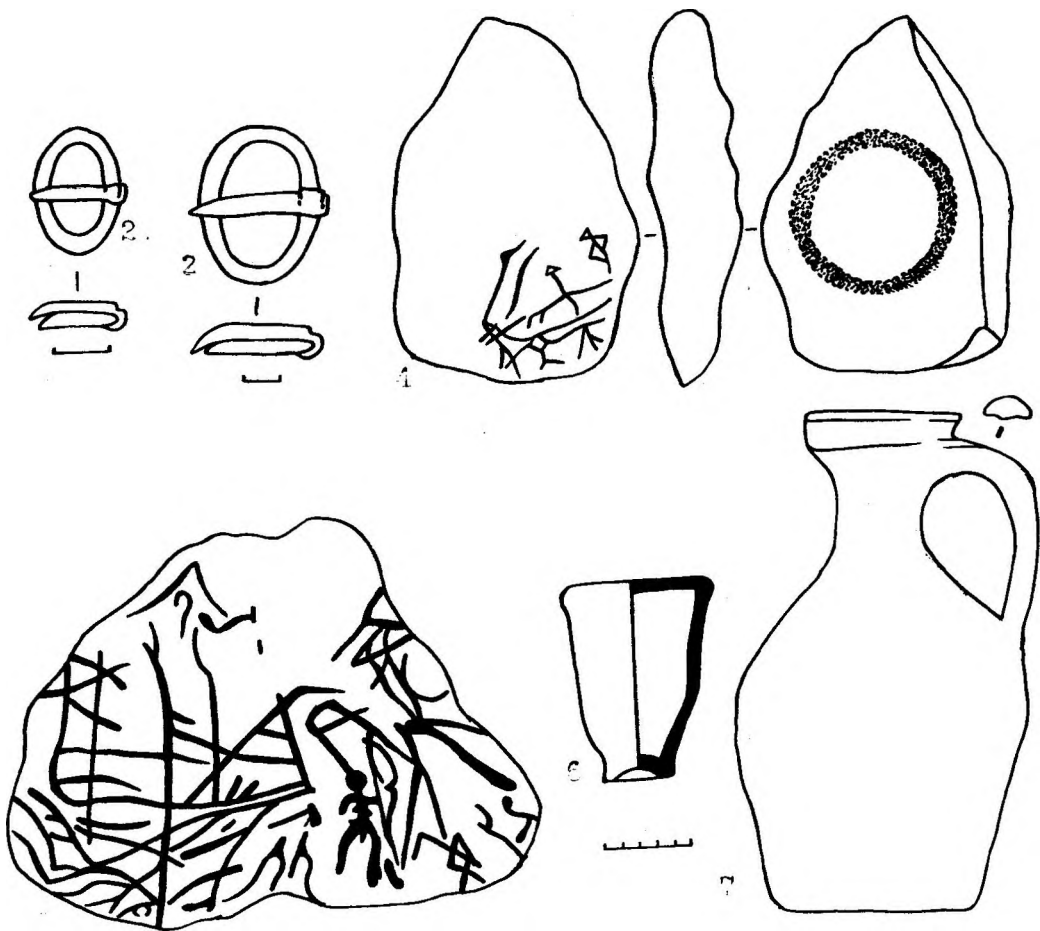


Рис. 2. 2, 3 — железные пряжки, 4, 5 — песчанниковые конкреции, 6 — стеклянный стакан, 7 — краснолаковый кувшин.