

В.Н. ЗИНЬКО, А.В. ЗИНЬКО

ТИРИТАКА В V-VI вв. н.э.

В 70-е годы IV в. н.э. города европейской части Боспора подверглись нападению гуннских племен [Гайдукевич, 1949, с.478-482; Айбабин, 1999, с.55-56]. Некоторые из них, такие, как Нимфей и Мирмекий, прекратили свое существование, другие, несмотря на разрушения, выстояли. И вскоре жизнь в Пантикапее-Боспоре, как и в расположенном к югу от столицы городе Тиритака стала налаживаться. Однако дальнейшая история Боспорского царства в V в. н.э., особенно его первой половины, пока не поддается целостному воссозданию и вызывает большие дискуссии. Лишь дальнейшие исследования, в первую очередь археологические, позволят в какой-то мере реконструировать ранневизантийскую историю региона. Судя по раскопкам последних лет, жизнь в боспорском городе Тиритака восстанавливается на рубеже IV – V вв. н.э. Не подлежит сомнению, что этому городу придавалось серьезное значение в V – VI вв. н.э., когда Византийская империя стремилась утвердиться на берегах Боспора Киммерийского.

Результаты археологических исследований Тиритаки позволяют сделать вывод о том, что на всей территории этого боспорского города в V в. н.э. продолжалась довольно активная жизнь. Кварталы, открытые В.Ф. Гайдукевичем в южной и восточной частях города, сохранили регулярную застройку и направление основных улиц [Гайдукевич, 1952, с.34, сл.]. Также и в центральной части города (участок XXVI) нашими раскопками выявлены постройки и улицы (рис.1), в основе своей повторяющие планировку города первых веков [Зинько В., Зинько А., 2006; Зинько А., 2008, с.329-330].

Особого внимания заслуживает большая культовая постройка (рис.2) с внутренними размерами 12,5 x 5,7 м., состоящая из двух помещений и вытянутая с северо-востока на юго-запад [Зинько А., 2007, с.177]. Кладки стен, шириной от 0,60 до 1,0 м, местами сохранились на высоту 3-5 рядов камней

до 0,93 м. В юго-западной стене святилища находился дверной проем шириной 1,5 м. Юго-западное помещение (I) имеет в плане форму квадрата 5,7 x 5,7 м, а длина северо-восточного помещения (II) составляет не менее 5,8 м. Перед входом и с восточной стороны здания было значительное свободное пространство (теменос ?), вымощенное известняковыми плитами. На всем этом участке прослежено две, последовательно сменившие друг друга, вымостки (XXIII, XXIV). Наиболее ранняя вымостка XXIV сохранилась на площади около 64 кв.м и была сложена из плоских необработанных плит известняка размерами до 0,70 x 0,72 x 0,14 м. Вероятно, с южной стороны участок был огорожен стеной (кладка 121), расположенной в 4,85 м от входа, а с восточной – четкой линии ограды не выявлено. С западной стороны постройки проходила улица, вымощенная фрагментами керамических сосудов.

В глубине дальнего помещения святилища, вдоль задней северо-восточной стены фрагментарно сохранились два алтаря в виде прямоугольных каменных загоронок из поставленных на ребро плоских известняковых камней. Длина обоих алтарей 0,90 м, вероятная ширина – 0,44 м, а высота – около 0,40 м. Внутри загоронок прослежена лишь подсыпка из крупного морского песка толщиной до 0,02 м. Возле алтарей пол частично был вымощен плоскими известняковыми камнями размерами до 0,60 x 0,46 x 0,11 м. Подобные по конструкции алтари известны на позднеантичных-ранневизантийских памятниках Боспора и связаны с местными культами и верованиями [Зубарев, 2005]. Неоднократные перестройки и нивелировки уровня полов и двора уничтожили большую часть сакральных предметов из святилища, поэтому сложно утверждать каких божеств в нем почитали. Это тиритакское святилище было заброшено не позднее середины V в., и на его месте возникают небольшие новые постройки.

События последней трети V в., связанные с принятием боспорской правящей верхушкой христианства в лице царя Тиберия Юлия Дуптуна, коренным образом изменили публичную религиозную практику [Зинько Е., 2003, с.88]. Забрасываются старые святилища, и с помощью Византии, начинается строительство христианских базилик. В то же время в частной жизни в той или иной степени сохранялись и прежние языческие обряды. Поэтому период второй половины V – начала VI вв. можно рассматривать как время перехода государственной культовой практики от языческих обрядов к христианским литургиям [Zin'ko, 2008].

Захват гуннами во второй половине V в. н.э. степной части Восточного Крыма оказал отрицательное воздействие на общее состояние Боспорского царства. Однако земледелие оставалось главной отраслью экономики боспорских городов и поселений, а их население продолжало заниматься виноградарством, рыболовством и животноводством. Так, судя по тексту надписи 486 г. н.э.,

знатный боспорец комит Саваг, сын Аристона владел большими земельными и рыбопромысловыми угодьями [Виноградов, 1998, с.240]. В Тиритаке также открыты рыбозасолочные комплексы, датируемые V – первой половиной VI вв. н.э. [Гайдукевич, 1949; Зинько А., 2005, с.131-132]. Но они могли перерабатывать уже значительно меньше рыбы, чем в первые века н.э. К примеру, в исследованной, в центральной части раскопа XXVI, городской усадьбе (ЖХК-I) производственный комплекс по переработке рыбы [Зинько В., Пономарев, Зинько А., 2004, с.132] первоначально состоял из трех больших цистерн (рис.3). Прямоугольные в плане цистерны, глубиной около 3,8 м, были пристроены одна к другой и вытянуты в линию с севера на юг. Судя по остаткам стен, примыкающим с востока и запада к цистернам, над ними, вероятно, была кровля. Основываясь на датировке керамики из заполнения, две цистерны перестали функционировать во второй половине III в. н.э., а одна использовалась еще и в V в. н.э. Учитывая большую глубину цистерн, они предназначались для приготовления специального боспорского рыбного соуса, который высоко ценился в древнем мире. К западу от рыбоперерабатывающего комплекса располагался мощеный камнем двор, вдоль западной стороны которого находилось несколько хозяйственных и жилых построек. В хозяйственных постройках и прямо во дворе сохранилось несколько пифосов, которые, вероятно, служили для хранения готовой продукции рыбоперерабатывающего производства. Вход в усадьбу шел с северной стороны с примыкающей с этой стороны городской улицы, мощенной фрагментами керамики.

С западной стороны от ворот этой усадьбы в начале VI в. н.э. возводится еще один производственный комплекс, состоящий из четырех небольших ванн (рис.4). Он представлял собой прямоугольную постройку с размерами по внешнему обводу 4,10 x 2,40 м, возвышавшуюся над каменной вымосткой двора на 0,45- 0,89 м и ориентированную в направлении СВ-ЮЗ. Кладка из плохо обработанных камней обрамляла четыре смежных цистерны, разделенных перегородками, сложенными из хорошо обработанных, прямоугольных известняковых камней длиной до 1,10 м и высотой 0,20 м. Резервуары имели прямоугольную форму и были ориентированы в направлении СЗ-ЮВ. Каждый из них имел покатое, с уклоном к северо-западу, днище, завершавшееся округлым в плане и сужающимся к низу углублением, занимавшим не менее одной трети площади резервуара. Борта и днища резервуаров были обмазаны известняково-цемяночным раствором розово-красного цвета, нанесенного в 3-4 приема. Усредненные размеры резервуаров составляют 2,0 x 0,80 м, а размеры отстойников – 0,86 x 0,80 м. Судя по фрагментам амфорной и краснолаковой керамики из заполнения, резервуары функционировали до последней четверти VI в. н.э., а затем длительное время стояли заброшенные.

Ранее такие сооружения (на европейской части Боспора их известно два)

однозначно связывались с винодельческим производством и трактовались исследователями как резервуары для вина [Гайдукевич, 1958, с.363; Винокуров, 1999, с.39], хотя были обнаружены лишь остатки днищ, без связи с давальными площадками. Однако при такой интерпретации настораживает необычный профиль днищ, снабженных большим и глубоким отстойником, занимавшим не менее одной трети всей площади. К тому же в нашем случае со стороны, где должна была бы располагаться давальная площадка, находился вымощенный каменными плитами проход в усадьбу, а края резервуаров возвышались над ним более чем на полметра. Учитывая конструктивные особенности, а также результаты химического анализа цемянки, рассмотренные резервуары могли предназначаться для дубления шкур домашних животных. Такой производственный комплекс на Боспоре выявлен впервые.

Во дворах и постройках городских усадеб V-VI вв. н.э. исследовано большое количество хозяйственных ям и пифосов, которые служили для хранения зерна, вина и рыбы. Особый интерес представляет биконический пифос, вкопанный внутри небольшой каменной загородки, примыкающей к двухкамерному дому (СК-VIII). На его горле, по сырой глине было прочерчено граффити в виде простого христианского креста и надписи на греческом языке – ФІЛЕ (рис.5). Археологический материал из заполнения пифоса и из желто-суглинистого слоя, перекрывавшего постройку и прилегающий двор, свидетельствует о прекращении жизни в этой городской усадьбе одновременно с другими строительными комплексами в третьей четверти VI в. н.э. [Зицько В., Пономарев, Зицько А., 2004, с.133].

Рядом с пифосом на территории двора находилось еще пять хозяйственных ям. Стенки трех ям были облицованы небольшими известняковыми камнями, а одна (яма № 6) сохранилась полностью, включая плиты перекрытия горловины и известняковую тщательно обработанную прямоугольную каменную крышку (рис.6). Все без исключения хозяйственные ямы использовались довольно длительное время и были засыпаны не ранее третьей четверти VI в. н.э.

В некоторых хозяйственных ямах во время раскопок было обнаружено до десятка целых амфор. Так, в яме № 87 находились девять амфор (рис.7) и немногочисленные фрагменты столовой и лепной керамики. Эти амфоры были представлены четырьмя коричневоглиняными сосудами типа 103, по И.Б.Зеест [1960, с.176]; двумя красноглиняными типа 99 [Зеест, 1960, с.175]; красноглиняной амфорой с бороздчатым туловом и сферическим дном, покрытой ангобом серо-желтого оттенка (тип 5 по АДСВ, 1971); двумя светлоглиняными с рифлением на корпусе типа «набегающей волны». На плечиках двух последних светлоглиняных амфор красной краской были нанесены различные дипинти (рис.8), в том числе и на древнегреческом языке. В целом, весь керамический комплекс из ямы № 87 можно датировать второй-третьей четвертью VI в. н.э.

В первой половине VI в. н.э. императоры Юстин I (518-527) и Юстиниан I (527-565) включают в состав Византийской империи Боспорское царство и делают его своим форпостом в Восточной Таврике. Современник Юстиниана Прокопий Кесарийский пишет о том, что этот император активно занимался строительной деятельностью, а также укрепил крепостные стены города Боспор [Procopii Caes., De aedificiis. III, 7]. Подтверждениями этим письменным свидетельствам служат фундаменты базилик в боспорских городах Пантикапее-Боспоре [Макарова, 1998] и Тиритаке, находки привозных мраморных архитектурных деталей на других поселениях. Так, в юго-восточной части Тиритаки на месте разрушенного рыбозасоленного комплекса в начале VI в. византийские архитекторы воздвигли христианскую базилику с колоннами из проконесского мрамора [Гайдукевич, 1940].

Эта культовая постройка (рис.9) является уникальной по сохранности для боспорских базилик первой половины VI в. н.э. Мраморные детали архитектурного убранства хранятся в Керченском музее, а археологическая документация позволяет с определенной полнотой восстановить облик древней христианской постройки. Базилика была трехнефная, алтарной частью ориентирована на юго-восток и имела довольно внушительные внутренние размеры – ширина 9 м, а длина до алтарной части около 10,5 м. Стены базилики и фундаменты сложены из местного известняка разных размеров в виде грубо обработанных квадров или простого бута. Вся кладка произведена на известняковом растворе, обильно заполняющим промежутки между камнем. Многочисленные обломки свидетельствуют о том, что некоторые части храма были сложены из кирпичей, а кровля была черепичная. При раскопках базилики в большом количестве были обнаружены также обломки оконных стёкол [Гайдукевич, 1940, с.192]. Алтарная часть не сохранилась, поэтому вопрос о количестве апсид и их форме остается открытым. Возможно, алтарная часть была пристроена на отдельных фундаментах впритык к основному корпусу здания базилики. Внутри храма местами сохранились основания колоннад, имевших продольное направление через всё пространство базилики. Также были обнаружены обломки колонн из проконесского мрамора.

Особый интерес представляет находка капителей колонн, важных в качестве датирующего материала, так как она сама по себе не дает достаточно определенных данных для датировки из-за сильного разрушения. Одна капитель, ионийская импостная, сохранилась полностью. Византийско-коринфская капитель представлена лишь двумя обломками, но и по ним тип капители можно достаточно полно восстановить. Круглое тело капители было снаружи опоясано двумя рядами рельефно высеченных листьев широкопластного аканфа. Таким образом, обе капители колонн (и ионийская, и византийско-коринфская) позволяют датировать открытую в Тиритаке базилику в пределах

конца V – начала VI вв. н.э. [Гайдукевич, 1952, с.70]. Это наиболее поздняя монументальная постройка, известная на городской территории Тиритаки.

Император Юстиниан владел Боспором в течение всего срока своего длительного правления. Его преемник Юстин II (565-578 гг.) унаследовал византийские владения в Таврике, но едва не лишился их в 576 г., во время массированного тюркского нашествия. Тюрки захватили Боспор и осадили Херсон, который, однако, взять не смогли [Menandri Fragmenti, 45, 47]. Спустя почти десятилетие Империя заключила с тюрками мирный договор, по которому власть Византии на Боспоре была восстановлена [Ibid.]. В конце VI - начале VII вв. н.э. византийские императоры управляли Боспором через своих наместников в Херсоне. В последней трети VI в. н.э. Тиритака приходит в запустение, однако, какое-то население сохраняется еще и в VII в., о чем свидетельствуют открытые археологические комплексы [Зицько А., 2008, с.334-336]. Позднее, в VIII-X вв. н.э., на территории городища располагается салтово-маяцкое селище, застроенное землянками и небольшими наземными постройками.

СПИСОК ИСПОЛЬЗОВАННОЙ ЛИТЕРАТУРЫ

- Айбабин А.И. Этническая история ранневизантийского Крыма. – Симферополь, 1999.
- Винокуров Н.И. Виноделие античного Боспора. – М., 1999.
- Гайдукевич В.Ф. Памятники раннего средневековья в Тиритаке //СА – 1940. - Т. VI.
- Гайдукевич В.Ф. Боспорское царство. - М.- Л., 1949.
- Гайдукевич В.Ф. Раскопки Тиритаки в 1935 - 1940 гг. // МИА. - № 25. – 1952.
- Гайдукевич В.Ф. Виноделие на Боспоре // МИА. - № 85. – 1958.
- Зевест И.Б. Керамическая тара Боспора. – М., 1960.
- Зицько А.В. Кризис рыболовного промысла в боспорском городе Тиритака во второй половине III в.н.э.// Боспор Киммерийский и варварский мир в период античности и средневековья. Период дестабилизаций, катастроф.-Керчь.,2005.
- Зицько А.В. Позднеантичный жилищно-хозяйственный комплекс из раскопок Тиритаки // Боспор Киммерийский и варварский мир в период античности и средневековья. Ойкос.- Керчь, 2006.
- Зицько А.В. Особенности религиозной жизни Тиритаки V-VI вв. н.э. (по материалам археологических раскопок) //Боспорский феномен: сакральный смысл региона, памятников, находок. – Материалы международной научной конференции. – Часть 1. – СПб: Изд-во Государственного Эрмитажа, 2007.
- Зицько А.В. Боспорский город Тиритака в ранневизантийскую эпоху. По материалам раскопок 2002-2005 гг. //ТГЭ, XLII.- Византия в контексте мировой культуры.- СПб., 2008.
- Зицько В.Н., Пономарев Л.Ю., Зицько А.В. Исследования хоры Нимфея и городища Тиритака // Археологічні відкриття в Україні 2002-2003 р.- Київ, 2004.
- Зицько В.Н., Пономарев Л.Ю., Зицько А.В. Археологические исследования хоры Нимфейского полиса и боспорского города Тиритака в 2004г. // Археологічні відкриття в Україні 2003-2004 рр.- Київ, 2005.- С.129-133.
- Зицько В.Н., Зицько А.В. Ранневизантийские слои Тиритаки (по материалам раскопок 2002 – 2005 гг.) // Византия в контексте мировой культуры.- СПб.,- 2006.

- Зинько Е.А.* Христианские мотивы в росписях пантикапейских склепов //МАИЭТ. – Вып.Х. – Симферополь, 2003 г.
- Зубарев В.Г.* Культурные комплексы сельской территории позднеантичного Боспора (на примере городища «Белинское») //Гуманитарная наука в Центральном регионе России: состояние, проблемы, перспективы развития. – Т.1. – Тула, 2005.
- Макарова И.Т.* Археологические раскопки в Керчи около церкви Иоанна Предтечи // МАИЭТ. – Симферополь, 1998. – Вып.VI.
- Zin'ko A.* Sanctuaries of the Bosporan City of Tyritake in the 5th-6th Centuries AD //Paphlagonia and Pontus in Antiquity and the Early Byzantine Period (7th century BC- 7th century AD). – Abstracts. – Izmir, 2008.

Zinko V. N., Zinko A. V.

Tiritaka in the 5th – 6th Centuries

Summary

Basing on archaeological research it can be asserted that Tiritaka in the 5th – 6th centuries AD was rather a large and important settlement of Bosphorus Kingdom in the southern part of the coast of the Kerch strait. City blocks with public, housing and household buildings opened in 2002-2007 in the central part of the city by the authors of this article and in the southern and eastern parts of the city excavated earlier by V. F. Gajdukevich testify to it. Firstly discovered large complex for tanning leather should be particularly noted as well as a public building – sanctuary which functioned till the mid-5th century. Later, in the first quarter of the 6th century AD, in the southern part of the city a Christian basilica was built.

After catastrophic raids onto Bosphorus in the last third of the 6th century, Tiritaka was not abandoned by its population and slow process of extinction of the city went on till the mid-7th century.



Рис.1. Городская улица и постройки III-VI вв. на раскопе XXVI.

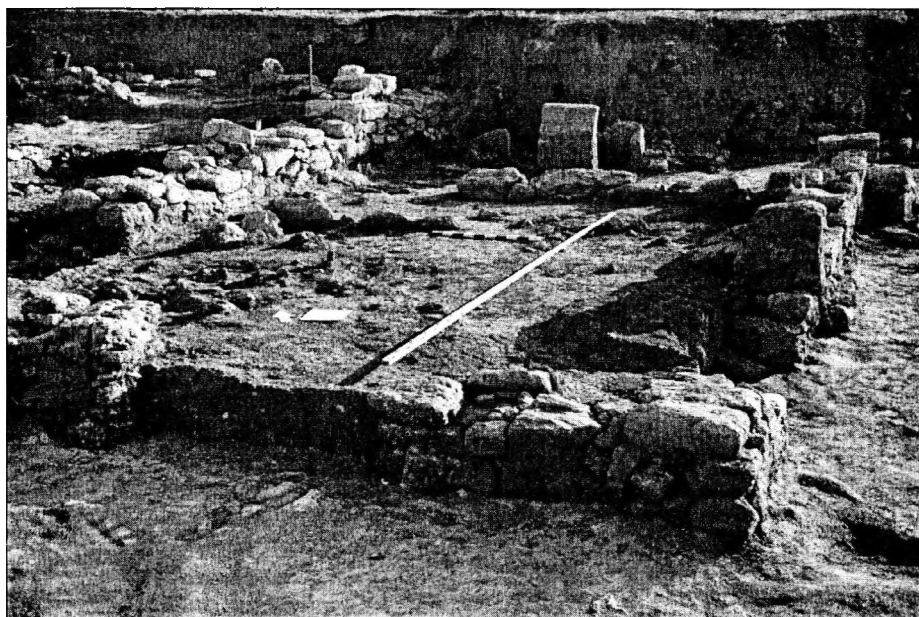


Рис.2. Здание святилища.



Рис.3. Рыбозасолочные цистерны на раскопе XXVI.



Рис.4. Резервуары для обработки кожи.



Рис.5. Пифос с христианским граффити.

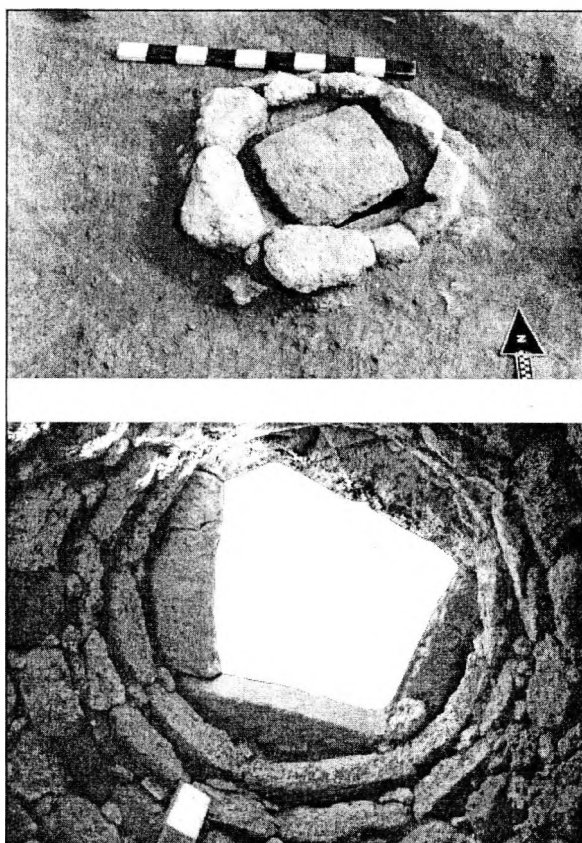


Рис.6. Хозяйственная яма № 6
(вид сверху и изнутри).



Рис.7. Склад амфор в хозяйственной яме № 87.

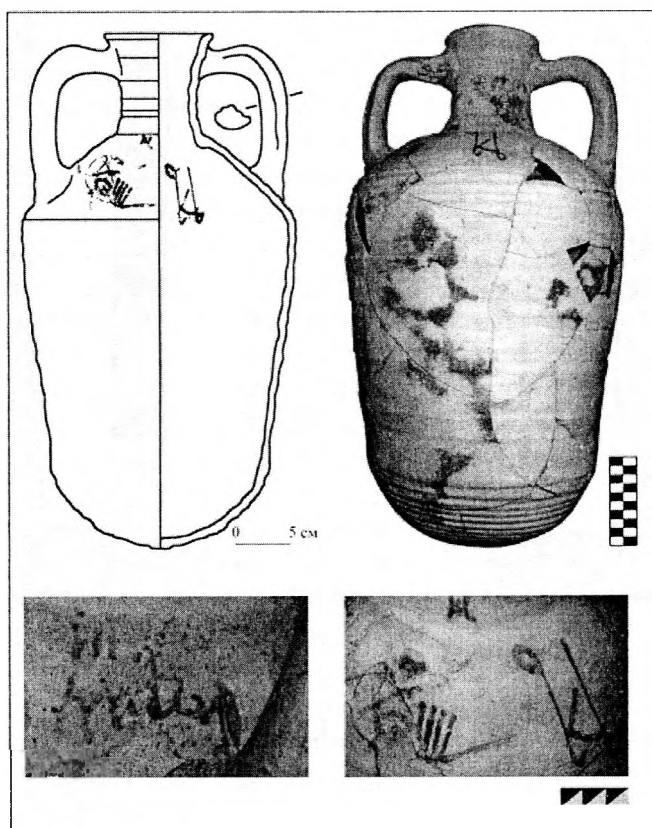


Рис.8. Амфора с дипинти из ямы № 87.

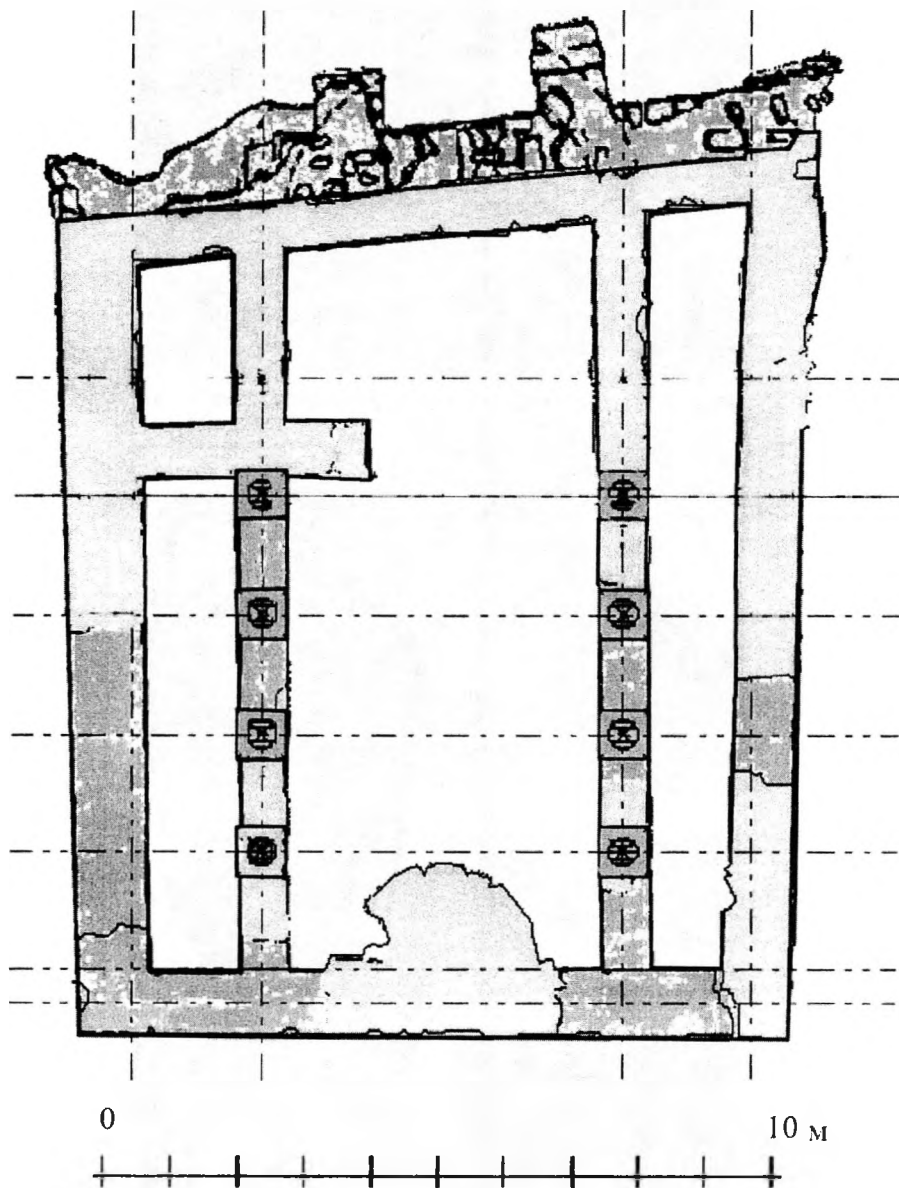


Рис.9. План тиритакской базилики (по В.Ф. Гайдукевичу, 1952).