

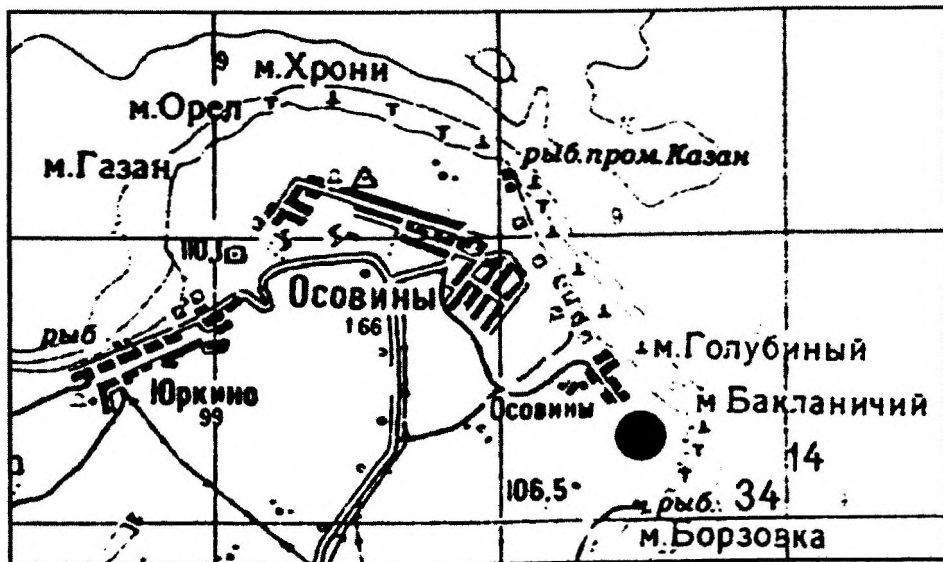
В. Н. ЗИНЬКО, Л. Ю. ПОНОМАРЕВ

САЛТОВО-МАЯЦКИЕ КОМПЛЕКСЫ ПОСЕЛЕНИЯ ОСОВИНЫ-I

Салтово-маяцкие памятники северо-восточной оконечности Керченского полуострова привлекли внимание исследователей только в послевоенные годы, когда на археологическую карту их впервые нанес инженер и археолог-любитель В.В. Веселов. Часть из них находилась на побережье Керченского пролива и на берегу Азовского моря. Девять поселений обнаружены В.В. Веселовым у пос. Подмаячное, два – у пос. Глейки, пять – у с. Осовины (пункты 42, 43, 45, 46) и три – у с. Юркино [1, с. 111-112].

Поселение Осовины-I расположено на побережье Азовского моря в 0,5 км к западу от мыса Варзовка (Барзовка) и в 1,4 км к юго-востоку от с. Осовины (рис. 1). Занимает оно обособленный участок древних оползневых террас, верхняя из которых находится на высоте 40,6-46,59 м над уровнем моря [2]. С востока поселение ограничено ее крутыми склонами высотой до 11 м, с севера – выступающим к востоку отрогом еще одной, расположенной выше террасы, а с запада – ее обрывистыми склонами, высота которых достигает 17-21 м. Восточная часть поселения уничтожена оползнями. В последние годы они стали развиваться интенсивнее, поэтому памятник продолжает активно разрушаться, а сохранившиеся еще участки культурного слоя постепенно перекрываются сползающими с верхней террасы мощными пластами делювиального суглинка.

Поселение Осовины-I было обнаружено в 1950 г. В.В. Веселовым [3, с. 238; 1, с. 111, пункт 42]. В 1988 г. несколькими разведочными шурфами работы на нем провела В.М. Корпусова, но результаты этих исследований не опубликованы. В 1989-1993 гг. для исследования поселения Керченская (Боспорская) экспедиция на восточном краю верхней террасы заложила раскоп площадью более 600 м² [4; 5; 6]. В ходе раскопок удалось проследить три стратиграфических горизонта и выделить два периода в жизни поселения –



● - поселение Осовины I

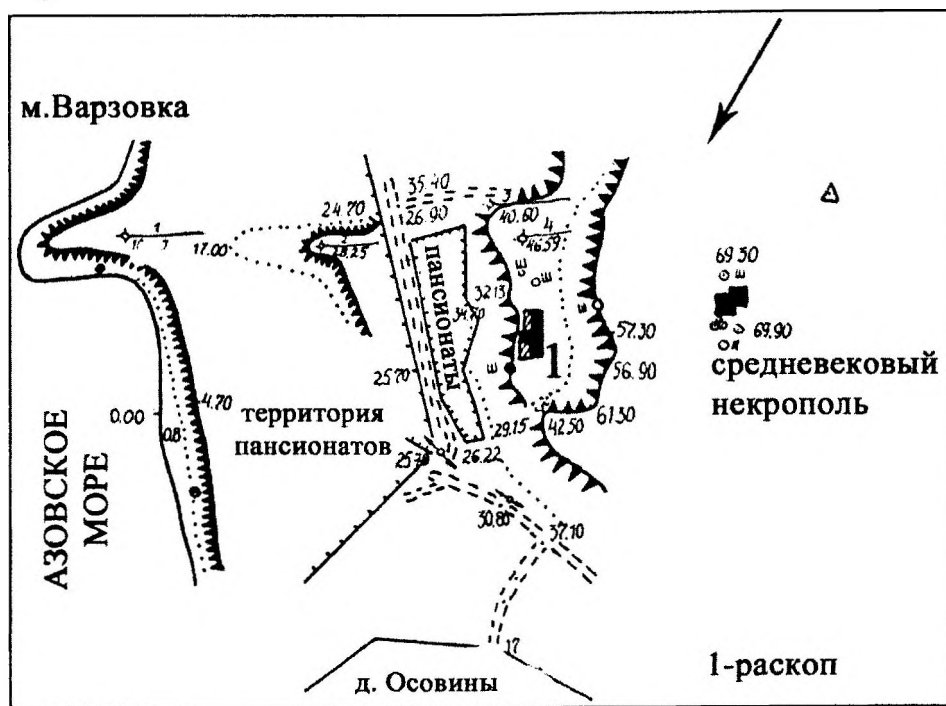


Рис. 1. План поселения Осовины-I.

античный и раннесредневековый. Под гумусным слоем залегал золистый слой, отложившийся в VIII-IX вв. Ниже прослежен участок застройки поселения, датируемый I – серединой III вв. н.э. На отдельных квадратах его подстилал аморфный слой зольника II в. до н.э. – I в. н.э.

В золистом слое раннесредневековая керамика составляет более 56%. Хозяйственная тара представлена обломками

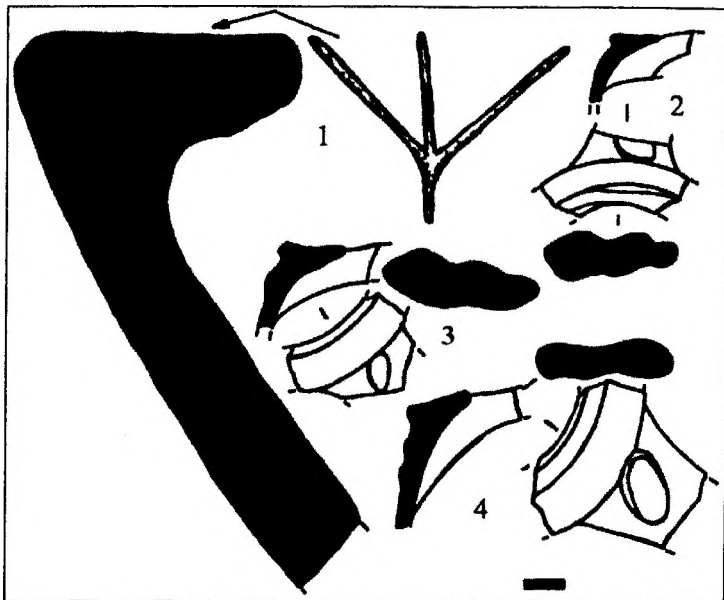


Рис. 2. Керамика из золистого слоя.

стенок веретенообразных и яйцевидных желобчатых пифосов [7, рис. 3]. Гораздо реже встречаются гладкостенные пифосы. Одному из них принадлежит венчик, морфологически близкий биконическому пифосу с раннесредневекового поселения близ с. Гончарное в Юго-Западном Крыму [7, рис. 2,2; 8, рис. 5,5,6]. На верхнем срезе венчика нанесено граффити в виде «птичьей лапы» (рис. 2,1). Прочерчено оно до обжига сосуда, инструментом с тупым рабочим краем. На венчиках пифосов, изготавливавшихся в крымских гончарных центрах, граффити встречаются часто, но аналогичного найти не удалось [8, с. 36, 38; 9, рис. 3,2,7; 10, с. 61, рис. 5]. Довольно близок к нему знак, прочерченный вместе с крестообразным граффити на венчике пифоса, обнаруженного на Баклинском городище [9, рис. 3,2]. За пределами Крымского полуострова, на территориях подвластных Хазарскому каганату, знаки в виде «птичьей лапы» встречаются гораздо чаще. Они отмечены на кирпичях крепостных стен Саркела [11, с. 36, табл. VI, 108-114], на камнях крепостных стен Маяцкого городища [12, с. 97, рис. 6,85,86; 11, табл. I, 130-139], на костяном реликварии из Дмитриевского могильника [13, с. 145, рис. 81]. Близкие по начертанию знаки найдены в Плиске, Преславе и на других болгарских памятниках [14, с. 154, табл. 15]. Их также наносили на византийские амфоры и высокогорлые кувшины с плоской ручкой, происходящие из слоев конца X – XI вв., XII – середины XIII вв. Таманского городища [11, табл. XX, 109, 112, 70, 117], слоев XI – начала XII вв. Саркела–Белой Вежи [11, табл. XIX, 259, 268; XV, 42-

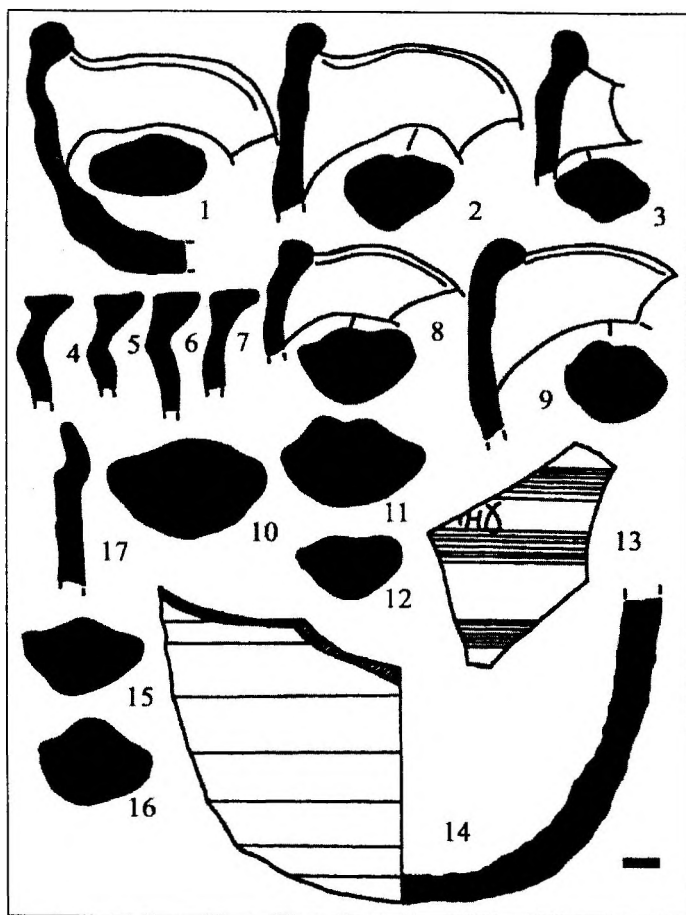


Рис. 3. Керамика из золистого слоя.

189,250-265; 15, обр. 25], слоев XII – начала XIII вв. Киево-Подола [16, мал. 15] и комплексов XII-XIV вв. второго портового квартала Херсонеса [17, с. 178, рис. 6,23,а,б,г]. Аналогичное граффити нанесено на кочевнический сосуд из Саркела-Белой Вежи [18, рис. 24,2]. Интерпретируют подобные знаки в зависимости от их начертания, места находки и предмета, на который он был нанесен. Некоторые из них могли соответствовать греческой букве «пси» [17, с. 178; 11, с. 79], а у народов, неизвестных с греческой письменностью, а также в силу своего простого начертания «птичья лапа» могла быть тамгой или любой другой меткой [11, с. 72; 19, с. 177, 178].

Довольно многочисленны обломки невысоких бороздчатых амфор причерноморского типа, изготовленных из рыхлой глины красно-бордового оттенка, с примесью шамота, карбонатных и железистых частиц (рис. 3, 1-3, 8-11, 14, 16) [8, с. 31, рис. 13,1,2, вариант 2]. Хронологические рамки их бытования длительное время определялись в пределах VIII-IX вв. Во второй половине IX в. бороздчатые амфоры преобладают на салтовских поселениях Керченского полуострова [23, с. 268].

В количественном отношении им уступают причерноморские амфоры с мелким зональным рифлением на тулове [8, вариант 3]. Бытовали они в VIII-XI вв. [20, с. 12-13; 24, с. 171-172; 22, с. 77; 23, с. 267-268], но в Юго-Восточном Крыму и на Керченском полуострове к середине IX в. были практически полностью вытеснены другими типами амфор [25, с. 102; 23, с. 268].

Обнаруженные на поселении Осовины-I их фрагменты относятся к классу 24 по классификации средневековой тары Херсона (рис. 3, 4-7, 12, 13, 15) [26, с. 53, табл. 20-22, № 91-95]. На одной из стенок амфоры с мелким зональным рифлением после обжига прочерчено граффити в виде двух греческих букв «эта» и «гамма» (рис. 3, 13).

Высокогорлые кувшины с плоской ручкой представлены фрагментом венчика и несколькими стенками, в том числе с черным смолистым веществом на внутренней поверхности (рис. 3, 17). К последней категории тарной керамики относится выючная фляга, изготовленная из рыхлой глины бордово-красного оттенка с примесью карбонатов, шамота и железистых частиц (рис. 4). По форме она наиболее близка флягам из Старого Крыма и Тепсеня и датируется VIII-X вв. [8, рис. 19,1; 27, рис. 24,3].

Среди столовой посуды преобладают ойнохои баклинского типа, датирующиеся VII-IX вв. (рис. 2, 2-4) [28, с. 191]. Их венчики и ручки имеют существенные отличия, а формовочная масса демонстрирует широкую цветовую гамму. Некоторые стенки украшены красными полосами или линейно-арочным орнаментом, нанесенным белой краской. К числу редких находок можно отнести фрагмент ручки красноглиняного сосуда, у верхнего прилепа которой просверлено круглое отверстие (рис. 6, 2). На Керченском полуострове они встречаются очень редко [29, с. 201; 30, рис. 5, 3]. В Юго-Западном Крыму подобные ручки обнаружены на городище Кыз-Кермен и на раннесредневековом поселении у подножия горы Мангуп [31, рис. 9, 3, 4; 21, рис. 4, 10]. К сожалению,

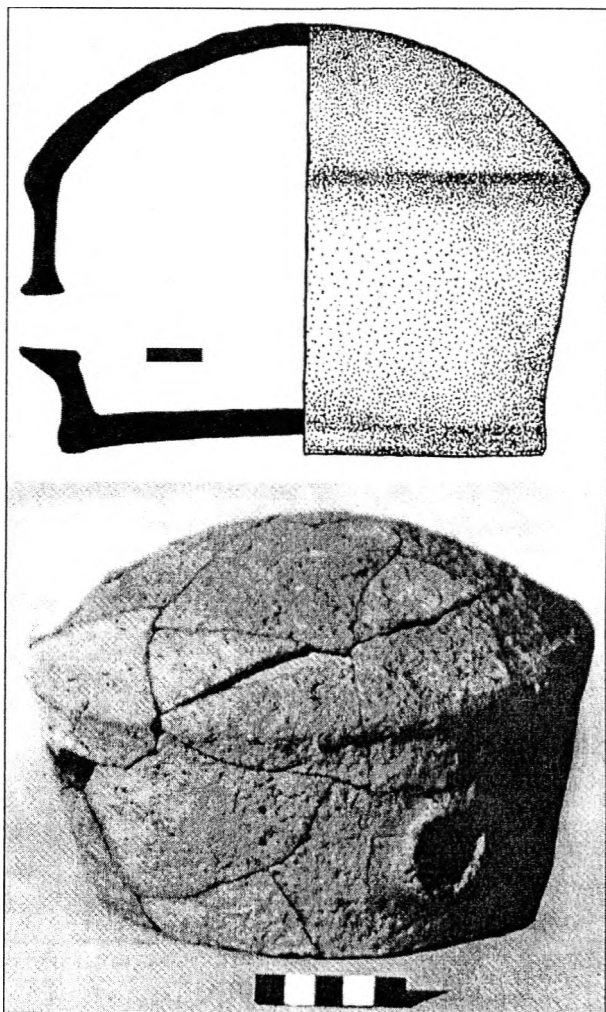


Рис. 4. Фляга из золистого слоя.

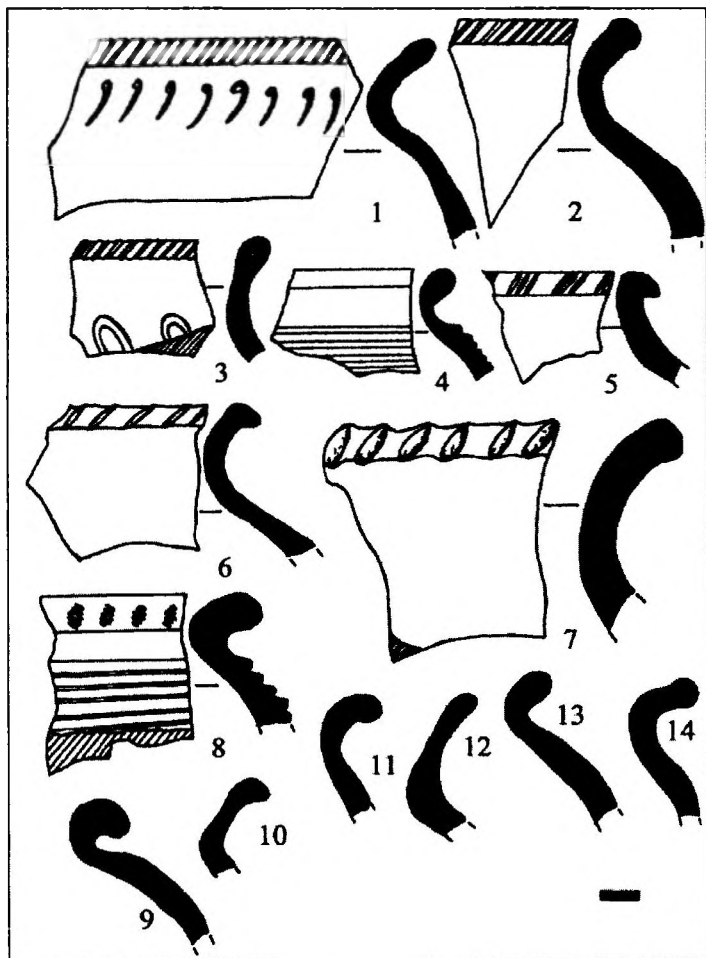


Рис. 5. Керамика из золистого слоя.

крупных фрагментов, позволяющих восстановить форму сосудов, которым принадлежали такие ручки, пока не найдено. Можно лишь предположить, что их было несколько разновидностей, на что указывают различия в сечении ручек, а также структуре и цвете глины.

Кухонная посуда представлена горшками салтовского облика, изготовленными на ручном гончарном круге (рис. 5, 1-14). Глина большинства из них после обжига приобретала серый цвет. Гораздо реже встречаются коричневоглиняные и красноглиняные горшки. Тулово некоторых горшков украшено полосами горизонтального и волнообразного рифления, нанесенного многозубчатым

штампом. Один из мотивов, в основу которого положено многократное использование вдавлений в виде «запятых», на салтовских поселениях Керченского полуострова отмечен впервые (рис. 5, 1). Венчики горшков украшали при помощи наклонных и прямых вдавлений, благодаря которым они принимали «рубчатую» форму, а также овальных и «семечкообразных» вдавлений и орнамента, наносимого многозубчатым штампом.

Среди редких форм салтовской кухонной посуды отметим два котла с внутренними ручками. Изготовлены они на ручном гончарном круге, из глины, приобретшей после обжига серый цвет. Присутствие в качестве отошителей в формовочной массе дробленой морской ракушки, морского песка и

мелких частиц карбонатных пород свидетельствует о их местном производстве. Один из котлов своей верхней частью напоминал обычный салтовский горшок. Ручка представляла собой два полукруглых наплава, крепившихся с внутренней стороны горла. В каждом котле, примерно по середине, были просверлены отверстия для подвешивания (рис. 6,3). Горло котла орнаментировано с внешней стороны одиночной горизонтальной волной, ниже которой корпус покрыт сплошным горизонтальным рифлением. Наиболее близки ему котлы из хазарского слоя Саркела-Белой Вежи и правобережного Цимлянского городища [18, рис. 10,5-8; 32, с. 328, рис. 57,1-3]. Встречаются они и на поселениях Нижнего Подонья, в Приазовье, на правобережной Кубани и на Таманском полуострове [33, с. 73; 34, с. 102; 35, с. 117, рис. 4]. Второй обломок принадлежит котлу мискообразной формы, но ручки его ничем не отличаются от предыдущего (рис. 6,2). Ближайшие ему аналогии известны в хазарском слое Саркела и на правобережном Цимлянском городище [18, рис. 10,9-11; 32, рис. 57,5].

Как уже упоминалось выше, на Керченском полуострове котлы с внутренней ручкой встречаются крайне редко. На поселениях у с. Пташкино [36, с. 10] и Эльтиген Юго-Западное [37, с. 189; 38, рис. 2,3] они найдены среди подъемного материала, и только один происходит из археологического комплекса. Речь идет о лепном котле, обнаруженном А.В. Гадло в нижнем слое зольника, перекрывшего заброшенную землянку первого строительного периода на поселении у с. Героевское [39, с. 89-90; 40, рис. 34,2].

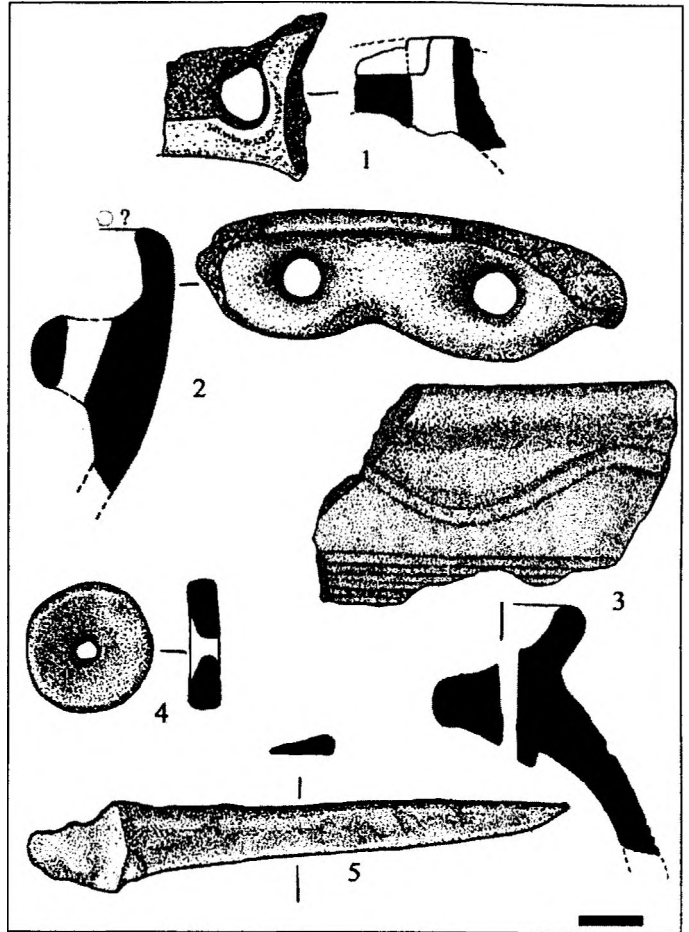


Рис. 6. Находки из золистого слоя.

По мнению С.А. Плетневой, в Подонье и Приазовье глиняные котлы появляются к середине IX в., а в конце IX – начале X вв. выходят из употребления, правда, еще до середины X в. население продолжало изготавливать лепные котлы [41, с.109]. Иной точки зрения придерживается К.И. Красильников. Основываясь на материалах, полученных при раскопках салтовских памятников Среднедонечья, он считает, что гончарные котлы копируют лепные, которые бытовали в VIII – начале IX вв. [42, с. 172-173] или же во второй половине VIII – середине IX вв. [43, с. 314].

Ярких находок, характеризующих быт населения салтовского поселка, очень мало. К их числу относятся дисковидное пряслице (рис. 6,4) и железный черешковый нож, сохранившийся на 11 см в длину (рис. 6,5). По форме он аналогичен ножам 2 типа [44, с. 91]. Хозяйственный уклад иллюстрируют многочисленные обломки известняковых ротационных жерновов, кости животных и створки мидий.

В 1992-1993 г. на краю террасы был раскопан позднеантичный прямоугольный в плане **жилой дом** (СК-А) (рис. 7). Как оказалось, в VIII – первой половине X вв. его вновь использовали в качестве жилища, при этом после реконструкции полностью сохранили прежнюю планировку [6, с. 40]. Дом ориентирован по длинной оси в направлении северо-запад–юго-восток (внешние размеры – 9,6х4,1-4,6 м). Стены шириной 0,72-0,81 м сохранились на высоту 0,5-0,7 м. Кладка постелистая, трехслойная, двухпанцирная, иррегулярная. Фасы сложены из бутовых известняковых камней на суглинистом растворе. Основание цоколей заглублено в аморфный слой зольника II в. до н.э. – I в. н.э. СК-А состоял из двух смежных помещений, разделенных однослойной, постелистой кладкой, сложенной из бутовых камней. Во время реконструкции дома перегородку усилили еще одним слоем камней, уложенных «не в перевязь» с позднеантичной кладкой. Камни нижнего ряда были установлены под наклоном, верхние ряды не сохранились (рис. 7). Можно предположить, что при реконструкции стены был использован способ кладки «в елочку».

После реконструкции северо-западное помещение (А) площадью 15 м² (5,0х3,0 м) стало использоваться в хозяйственных целях. Об этом свидетельствуют две ямы глубиной 0,4 м, в которые были установлены гладкостенные, красноглиняные пифосы. Верхние их части утрачены, поэтому реконструировать их не удалось. На момент раскопок помещение было заполнено обрушившимися со стен бутовыми камнями и золисто-серым грунтом.

При его расчистке обнаружено 317 фрагментов керамики, среди которой преобладают причерноморские амфоры с бороздчатым и мелким зональным рифлением на тулове (68,3%). Помимо них, в комплекс входят: солены боспорского производства I-II вв. – 1,1%, пифосы (преимущественно обломки двух рассмотренных выше пифосов) – 60,9%, столовая керамика, в том

числе баклинские ойнохои – 10,3%, салтово-маяцкие горшки – 18,6%, краснолаковая посуда I-III вв. – 3,1%. Отметим также два фрагмента белоглиняных тарелок, покрытых желтой поливой, и несколько обломков открытых сероглиняных светильников. На глинобитном полу помещения найдены крупные обломки днищ трех причерноморских бороздчатых амфор (рис. 8,3-5), а также стенки салтово-маяцких горшков и пифосов.

Юго-восточное помещение (А-1) значительно меньше. Внутренние его размеры 2,8х3,2 м (8,9 м²). Судя по всему, оно было жилым, о чем свидетельствует очаг, зачищенный на полу, по центру помещения. Заполнено оно было золистым слоем серого цвета с включением большого количества бутового камня. Из заполнения происходят 428 фрагментов керамики, среди которых преобладают обломки причерноморских амфор (69,7%) (рис. 8, 1,2). Помимо них, в комплекс входят: салтово-маяцкие горшки (50,3%), столовая посуда, в том числе ойнохои баклинского типа (32,7%), краснолаковая керамика I-III вв. (9,1%), пифосы раннесредневековые (5,9%). Среди других

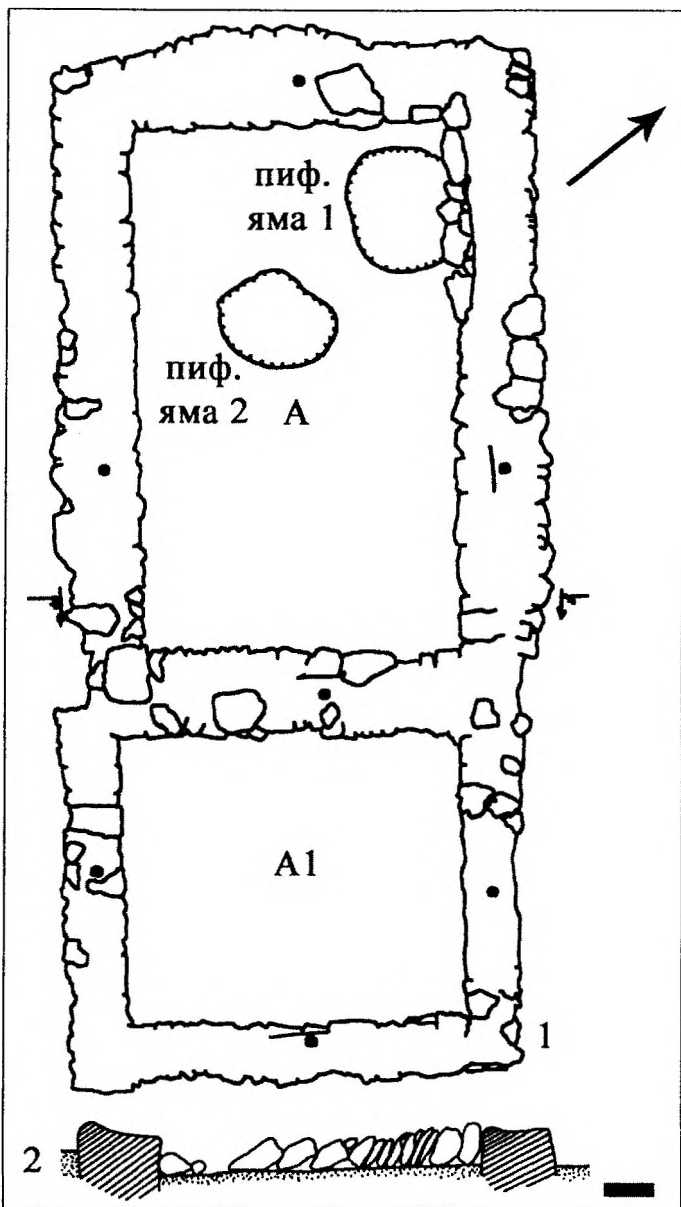


Рис. 7. План постройки СК-А.

помимо них, в комплекс входят: салтово-маяцкие горшки (50,3%), столовая посуда, в том числе ойнохои баклинского типа (32,7%), краснолаковая керамика I-III вв. (9,1%), пифосы раннесредневековые (5,9%). Среди других

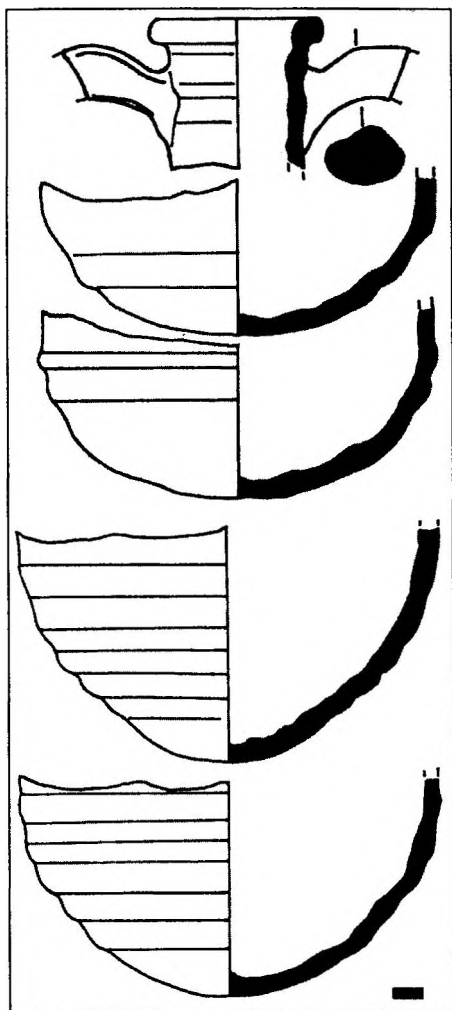


Рис. 8. Фрагменты амфор из СК-А.

Могила 1. Погребение совершено в грунтовой яме, овальной в плане формы, контуры которой удалось проследить только на уровне камней, установленных вдоль бортов могильной ямы. На уровне ее дна зафиксированы остатки кладки одной из позднеантичных построек. В могиле был захоронен ребенок в возрасте 10-12 лет, ориентированный головой на юго-запад и уложенный на левый бок, лицом на северо-запад. Кости скелета сохранились в анатомическом порядке. Верхние конечности были согнуты в локтевых суставах, а кости нижних конечностей перекрещены. Такая поза погребенного для салтовских могильников Керченского полуострова отмечена

находок отметим многочисленные кости крупного и мелкого рогатого скота.

По мнению И.А. Баранова, своим появлением на раннесредневековых поселениях Крыма двухкамерные постройки обязаны притоку на полуостров в VIII в. малоазийского населения [40, с. 52; 45, с. 8]. Однако согласиться с этим утверждением трудно, поскольку не вызывает сомнения их генетическое родство с местной, позднеантичной и ранневизантийской, домостроительной традицией [46, с. 487; 47, с. 120-121; 48, с. 97; 49, с. 104]. Знакомство тюрко-болгар с провинциально-византийской архитектурой впервые произошло на берегах Керченского пролива. Именно здесь, прежде всего, в Фанагории, Таматархе и на Боспоре, они могли перенять опыт строительства наземных жилищ. Однако постройка, открытая на поселении Осовины-I, позволяет проследить еще один механизм, при помощи которого бывшие кочевники осваивали принципиально новый для них тип жилища, приспособившая полуразрушенные, но подлежащие восстановлению, позднеантичные постройки.

С северо-востока от СК-А находился небольшой могильник, по всей видимости, принадлежащий его обитателям. Могилы были впущены в позднеантичные напластования с уровня раннесредневекового горизонта.

впервые, однако известна на других территориях расселения тюрко-булгарских племен [50, с. 366-367; 51, с. 334]. Погребальный инвентарь в могиле не найден.

Могила 2. Погребение совершено в грунтовой яме, овальной в плане формы, размерами 1,8x0,7 м. Глубину ее установить не удалось. Покойник находился в вытянутом положении, на спине, головой на юго-запад. Кости верхних конечностей согнуты в локтевых суставах, кисти покоятся на плечах. Кости нижних конечностей вытянуты параллельно друг другу. Череп отсутствовал. Костяк, по определению антрополога И.А. Аветиковой, принадлежит юноше 16 лет, рост которого составлял 160-165 см. Погребальный инвентарь не обнаружен.

Могила 3 (рис. 9). Погребение совершено в грунтовой яме, овальной в плане формы, размерами 2,5x1,2 м и глубиной 0,6 м. С севера и северо-востока могильная яма обрамлена установленными на пол в один ряд бутовыми камнями. Погребенный, мужчина 30-40 лет, был уложен на тонкий слой крупного песка. Такая же подсыпка прослежена в некоторых грунтовых погребениях тюрко-болгарского могильника, расположенного на западном склоне холма Тепсень [52, с. 162]. В анатомическом порядке находились только кости нижних конечностей, благодаря которым удалось установить, что похоронен он был в вытянутом положении, головой на запад-юго-запад. Кости таза, груди, позвонки и череп были смещены к борту могилы и уложены друг на друга. Погребальный инвентарь оказался довольно скромным. Между фаланг пальцев одной из верхних конечностей найдено бронзовое кольцо с незамкнутыми, расширяющимися концами, характерное для погребально-

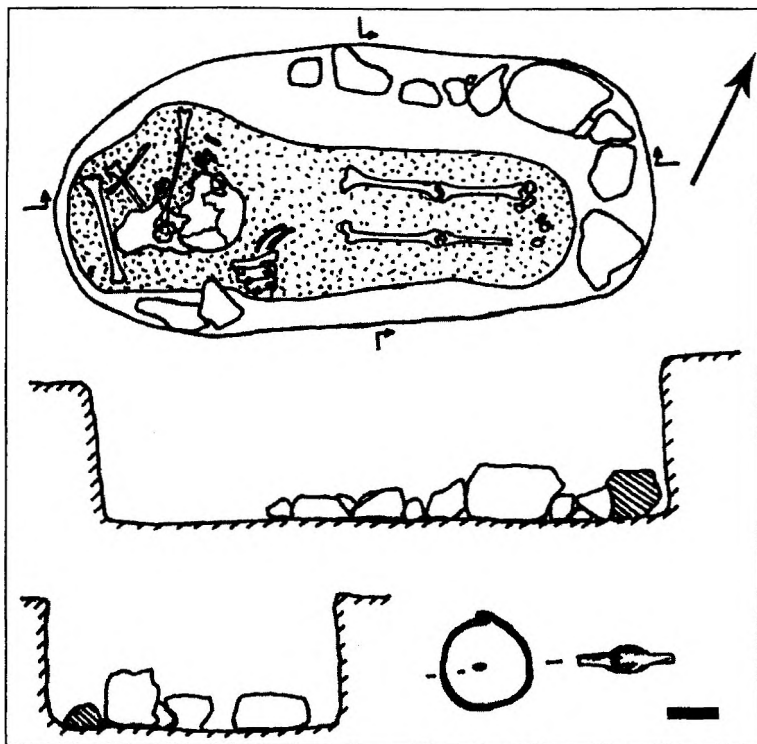


Рис. 9. Погребение 3. План и разрезы.

го инвентаря большинства салтовских могильников, в том числе и Крыма.

Отсутствие черепа в могиле 2 и состояние костяка в могиле 3 указывают на то, что над покойниками был совершен обряд обезвреживания, который в эпоху раннего средневековья широко практиковался у многих народов, в том числе и у населения Хазарского каганата [53, с. 51-60; 54]. На Керченском полуострове следы такого обряда прослежены на могильнике Эльтиген-I, датированном второй половиной IX – серединой X вв. [55]. Сравнительный анализ грунтовых погребений обоих могильников свидетельствует о культурном, этническом и хронологическом их единстве. Они имели овально-вытянутую форму и общий диапазон ориентировки. Покойников изначально укладывали головой на запад–юго-запад в вытянутом положении на спине. Погребальный инвентарь, за исключением немногочисленных украшений, отсутствовал.

СПИСОК ИСПОЛЬЗОВАННОЙ ЛИТЕРАТУРЫ

1. *Веселов В.В.* Сводная ведомость результатов археологических разведок на Керченском и Таманском полуостровах в 1949-1964 гг. // Древности Боспора. М., 2005. Supplementum II.
2. *Благоволин Н.С.* Геоморфология Керченско-Таманской области. М., 1962.
3. *Веселов В.В.* Археологические разведки в восточной части Керченского полуострова // СА. 1959. Т. XXIX-XXX.
4. *Зинько В.Н.* Античное поселение Осовины-I // Международные отношения в бассейне Черного моря в древности и средние века. Тез. докл. VI научн. конф. Ростов на Дону, 1992.
5. *Зинько В.Н.* Охранные археологические исследования в г. Керчи // Археологические исследования в Крыму. 1993 год. Симферополь, 1994.
6. *Зинько В.Н.* Новые раннесредневековые памятники Восточного Крыма // Византия и Крым. Тез. докл. междунар. конф. Симферополь, 1997.
7. *Якобсон А.Л.* Средневековые пифосы Северного Причерноморья // СА. 1966. № 2.
8. *Якобсон А.Л.* Керамика и керамическое производство средневековой Таврики. Л., 1979.
9. *Рудаков В.Е.* Элементы салтово-маяцкой культуры на посаде Баклинского городища // АДСВ. Свердловск, 1979. Вып. 16.
10. *Паршина Е.А.* Средневековая керамика Южной Таврики (по материалам раскопок и разведок 1965-1969 гг.) // Феодалная Таврика. Киев, 1974.
11. *Флерова В.Е.* Граффити Хазарии. М., 1997.
12. *Нахапетян В.Е.* Знаки строителей на камнях Маяцкого городища // СА. 1988. № 3.
13. *Плетнева С.А.* На славяно-хазарском пограничье. Дмитриевский археологический комплекс. М., 1989.
14. *Дончева-Петкова Л.* Знаци върху археологически паметници от средновековна България VII-X век. София, 1989.
15. *Димитров Д.И.* Прабългарите по северното и западното Черноморие. Варна, 1987.
16. *Зоценко В.Н.* Амфорна тара Киево-Подолу XII – початку XIII ст. (прикладом одного раскопу) // Морська торгівля в Північному Причерномор'ї. Київ, 2001.
17. *Романчук А.И.* Граффити на средневековой керамике из Херсонеса // СА. 1986. № 4.
18. *Плетнева С.А.* Керамика Саркела – Белой Вежи // МИА. 1959. № 75.
19. *Полубояринова М.Д.* Знаки на золотоордынской керамике // Средневековые древности евразийских степей. М., 1980.

20. Седикова Л.В. Керамическое производство и импорт в Херсонесе в IX в.: Автореф. дис. ... канд. ист. наук. М., 1997.
21. Науменко В.Е. Раскопки раннесредневекового поселения у подножия Мангупа // Бахчисарайский историко-археологический сборник. Симферополь, 1997. Вып. I.
22. Паршина О.О., Тесленко I.Б., Зеленко С.М. Гончарні центри Таврики VIII-X ст. // Морська торгівля в Північному Причорномор'ї. Київ, 2001.
23. Пономарев Л.Ю. Салтовское укрепление и святилище у с. Заветное // БИ. Симферополь, 2003. Вып. III.
24. Айбабин А.И. Хазарский слой в Керчи // МАИЭТ. 2000. Вып. VII.
25. Майко В.В. Керамический комплекс VIII-X вв. праболгарского городища Тепсень в Юго-Восточном Крыму (предварительная типология) // Българите в Северното Причерноморие. 2000. Т. VII.
26. Романчук А.И., Сазанов А.В., Седикова Л.В. Амфоры из комплексов византийского Херсона. Екатеринбург, 1995.
27. Бабенчиков В.П. Итоги исследования средневекового поселения на холме Тепсень // История и археология средневекового Крыма. М., 1958.
28. Веймарн Е.В., Айбабин А.И. Скалистинский могильник. Киев, 1993.
29. Зинько В.Н., Пономарев Л.Ю. Гончарная керамика VIII-IX вв. с сельской округи Боспора / Археология и история Боспора. Керчь, 1999.
30. Зинько В.Н., Пономарев Л.Ю. Раннесредневековый горизонт поселения Героевка-2 у пос. Эльтиген // БИ. Симферополь, 2006. Вып. X.
31. Белый А.В. Раскопки усадьбы на городище Кыз-Кермен. Постройка № 2 // История и археология Юго-Западного Крыма. Симферополь, 1993.
32. Плетнева С.А. Правобережное Цимлянское городище. Раскопки 1958-1959 гг. // МАИЭТ. 1994. Вып. IV.
33. Плетнева С.А. Салтово-маяцкая культура // Степи Евразии в эпоху средневековья: Археология СССР в 20-ти т. М., 1981.
34. Флеров В.С. Памятники неолита и средневековья в Приазовье // АО 1970 года. М., 1971.
35. Тарабанов В.А. Поселения болгар на правобережье Кубани // Древности Кубани и Черноморья. Краснодар, 1983.
36. Гадло А.В. Отчет о работе средневекового археологического отряда ЛГУ на территории Керченского полуострова в 1962 году // Архив КГИКЗ.
37. Зинько В.Н., Пономарев Л.Ю. Новые памятники салтово-маяцкого типа в окрестностях поселка Героевское // МАИЭТ. 2000. Вып. VII.
38. Зинько В.Н., Пономарев Л.Ю. К характеристике салтовского керамического комплекса поселений Керченского полуострова // Боспор Киммерийский и варварский мир в период античности и средневековья. Материалы IV Боспорских чтений. Керчь, 2003.
39. Гадло А.В. Раннесредневековое селище на берегу Керченского пролива (по материалам раскопок 1963 года) // КСИА. 1968. Вып. 113.
40. Баранов И.А. Таврика в эпоху раннего средневековья (салтово-маяцкая культура). Киев, 1990.
41. Плетнева С.А. От кочевий к городам (салтово-маяцкая культура) // МИА. 1967. № 142.
42. Красильников К.И. Кухонна керамика та керамічні вироби спеціального призначення салтово-маяцької культури Середньодонеччя // Vita Antiqua. Київ, 1999.
43. Красильников К.И. Новые данные об этническом составе населения степного Подонцовья VIII – начала X вв. // Труды по археологии. Степи Европы в эпоху средневековья. Т. 2. Хазарское время. Донецк, 2001.
44. Михеев В.К., Степанська Р.Б., Фомін Л.Д. Ножі салтівської культури та їх виробництво // Археологія. 1973. № 9.

45. Баранов И.А. Ранние болгары в Крыму (локальный вариант салтово-маяцкой культуры). Автореф. дис. ... канд. ист. наук. Киев, 1977.
46. Якобсон А.Л. Раннесредневековые поселения Восточного Крыма // МИА. 1958. № 85.
47. Фронджуро М.А. Раскопки средневекового поселения на окраине с. Планерское 1957-1959 гг. // Археология и история средневекового Крыма. Киев, 1968.
48. Романчук А.И., Омелькова Л.А. Сельское поселение на левом берегу реки Бельбек // АДСВ. Свердловск, 1979. Вып. 16.
49. Плетнева С.А. Отношения восточноевропейских кочевников с Византией и археологические источники // СА. 1991. № 3.
50. Татаринцов С.И., Федяев С.В. Новые раннеболгарские погребения из могильника Дроновка-3 (Лиманское озеро) на Северском Донце // Труды по археологии. Степи Европы в эпоху средневековья. Т. 2. Хазарское время. Донецк, 2001.
51. Швецов М.Л., Санжаров С.Н., Прынь А.В. Два новых сельских могильника в Подонцовье / / Труды по археологии. Степи Европы в эпоху средневековья. Т. 2. Хазарское время. Донецк, 2001.
52. Баранов И.А. Грунтовые могильники второй половины VII – X вв. в Крыму // Проблемы на Прабългарската история и култура. София, 1989.
53. Флеров В.С. Погребальные обряды на севере Хазарии. Волгоград, 1993.
54. Флеров В.С. Аланы Центрального Предкавказья V-VIII веков: обряд обезвреживания погребенных. М., 2000.
55. Пономарев Л.Ю. Биритуальный салтово-маяцкий могильник у пос. Эльтиген // БИ. Симферополь, 2004. Вып. V.

Zin'ko V. N., Ponomarev L. Yu.

Saltovo-Mayatzki Complexes of the Settlement of Osovini-I

Summary

In 1950, on the shore of the Sea of Azov, to the south-west from the settlement of Osovini, on the Kerch peninsula, V. V. Veselov discovered a multi-layer settlement of Osovini-I. During the excavations undertaken here in 1989-1993 it was ascertained that after the ruin of the settlement in the mid-3rd century AD, in the 8th – the first half of the 10th centuries there was a Saltovo-Mayatzki settlement on its territory. A two-chamber house (SK-A) built in the first centuries AD was accommodated by inhabitants as one of the dwellings. After reconstruction, having the same planning, it was used in accordance with its purpose. This building vividly demonstrates one of the mechanisms of getting acquainted with a principally new type of dwelling for the Turks-Bulgarians. Next to the SK-A a small early-medieval cemetery was discovered where three ground graves were investigated. The state of skeletons shows that the funeral rite of neutralizing the dead was performed.