

АРХЕОЛОГИЯ

В. М. ЗУБАРЬ, А. В. БУЙСКИХ

ПО ПОВОДУ ИНТЕРПРЕТАЦИИ ПАМЯТНИКОВ МАЯЧНОГО ПОЛУОСТРОВА

Памятники Маячного полуострова, который является крайним западным окончанием Гераклейского, уже неоднократно привлекали внимание исследователей. Однако до настоящего времени целый ряд проблем, связанных с их интерпретацией, остается все еще нерешенным, в связи с чем обращение к анализу имеющегося материала, полученного в ходе раскопок на Маячном полуострове на протяжении XX в., и его новое осмысление по-прежнему остаются актуальной задачей. Целью настоящей статьи является попытка пересмотреть некоторые сделанные ранее выводы, а также высказать авторскую точку зрения на вопросы интерпретации памятников ближайшей округи Херсонеса. Основное внимание будет уделено хронологии памятников, поскольку до сих пор проблема времени возникновения поселений на Маячном полуострове и у Карантинной бухты остается все еще дискуссионной.

Страбон в «Географии» следующим образом описывал окрестности Херсонеса и побережье Гераклейского полуострова: «Если плыть дальше вдоль побережья, следует выдающийся в море на юг большой мыс, который составляет часть целого Херсонеса. На этом месте расположен город гераклеяцев (колония гераклеяцев на Понте), который также называется Херсонесом и отстоит, если плыть вдоль берегов, на 4400 стадий от Тираса. В городе есть святилище Девы (какого-то божества). В 100 стадиях *перед городом* (курсив наш – В. З., А. Б.) находится мыс, названный по имени этого божества Парфением, с храмом божества и его статуей. Между городом и

мысом 3 гавани. Затем следует Древний Херсонес, лежащий в развалинах, и потом гавань с узким входом (Симблон Лимен – В. З., А. Б.), где тавры (скифское племя) обычно собирали свои разбойничьи банды, нападая на тех, кто спасался сюда бегством» [Strabo, VII, 4, 2; Пер. Г. А. Стратановского].

А. Л. Бертье-Делагард, а вслед за ним и другие исследователи, полагали, что 100 стадий – это расстояние между Херсонесом и Маячным полуостровом, где располагался древний Херсонес и мыс Парфений [ср.: 95, с. 10; 96, с. 8], лежавший, согласно Страбону, в развалинах, а несовпадение расстояния, указанного Страбона в стадиях, с реальным объяснял ошибкой, которая «у древних самое обычное дело» [9, с. 178, прим. 2, с. 179-180]. Но следует обратить внимание не на вероятную ошибку древних, а на то, что Страбон пишет о мысе, расположенном в 100 стадиях «перед городом». Причем это место, несмотря на ряд разногласий, одинаково трактуется всеми переводчиками [подр. о различных версиях перевода этого отрывка Страбона см.: 73, с. 77-78].

Страбон достаточно точно описывает побережье Гераклеийского полуострова, где между районом мыса Фиолент и Херсонесом расположены несколько бухт, названных гаванями. Это Стрелецкая, Круглая, Камышовая и Казацкая бухты. Но две последние на картах до середины XX в. назывались Двойной бухтой и воспринимались с моря как одна, чем и объясняются слова Страбона о трех, а не о четырех гаванях [56, с. 99-101] (рис 1). За ними следовал «Древний Херсонес, лежащий в развалинах, и потом гавань с узким входом», отождествляемая с Балаклавской бухтой. Поэтому в данном случае Страбон, использовавший перипл Артемидора Эфесского [68, с. 374], указывал не на Маячный полуостров, лежащий к западу, а на район мыса Фиолент, расположенный на южной стороне Гераклеийского полуострова, как раз на расстоянии 20 км или 100 стадий от Херсонеса [56, с. 101], т. е. «перед городом», где следует локализовать мыс Парфений с храмом и статуей Партенос [ср.: 39, с. 58-59].

На основании этого сообщения Страбона А. Л. Бертье-Делагард, хорошо знавший топографию Гераклеийского полуострова, полагал, что на Маячном полуострове древний географ видел остатки раннего греческого поселения, которое позднее было перенесено на мыс между Песочной и Карантинной бухтами. Причем он не только предполагал, но и активно отстаивал свою точку зрения в споре с Э. Р. фон Штерном, предлагавшим рассматривать Маячный полуостров в качестве одного из безымянных укреплений на хоре Херсонеса [8, с. 55-58; 9, с. 193-207; ср.: 87, с. 99-104; 88, с. 62-66; 89, с. 89-131; 5, с. 35-37; 81, с. 14].

По инициативе Н. П. Кондакова и А. Л. Бертье-Делагарда в 1890 г. на Маячном полуострове начал раскопки К. К. Косцюшко-Валюжинич. Он

зафиксировал две стены на перешейке Маячного полуострова, которые в свое время видел П. С. Паллас [61, с. 103-104], исследовал несколько башен и жилые помещения, в которых находились очаги, зафиксировал остатки святилища, где была найдена надпись с посвящением Дионису [80, с. 102-105], а также докопал христианский храм на островке в Казачьей бухте, открытый ранее. К сожалению, К. К. Косцюшко-Валюжинич не оставил планов и размеров раскопанных построек, а также не дал детальной характеристики находок [см.: 80, с. 97]. Это не позволяет получить более полного представления о характере исследованных сооружений и массового археологического материала [43, с. 55-61; 44, с. 37-39; 8, с. 55-58; 21, с. 12-13; 96, с. 11-12].

Результаты этих раскопок, по мнению К. К. Косцюшко-Валюжинича, не подтвердили предположения А. Л. Бертье-Делагарда о том, что «древнейший» Херсонес находился на Маячном полуострове [43, с. 55-61]. Поэтому впоследствии он не уделял внимания археологическому изучению территории Гераклейского полуострова [5, с. 19], сконцентрировав свои усилия на раскопках Херсонесского городища и некрополя, расположенных у Карантинной бухты.

Но точка зрения, высказывавшаяся А. Л. Бертье-Делагардом о том, что на Маячном полуострове располагался Страбонов Херсонес, не была полностью отвергнута после раскопок К. К. Косцюшко-Валюжинича, а заинтересовала Н. М. Печенкина (рис. 2). В 1904 и 1905 гг. он начал поиски некрополя на западном склоне Казачьей балки [96, с. 13; 45, с. 106-108], который мог принадлежать расположенному здесь греческому поселению (рис. 3). Эти работы окончились безрезультатно, но Н. М. Печенкин не потерял интереса к этому району. В 1910 г., уже после выхода в свет работы А. Л. Бертье-Делагарда, в которой он дал развернутую аргументацию своей точки зрения о локализации «старого Херсонеса» Страбона и призвал к новым раскопкам [9, с. 207], Н. М. Печенкин возобновил археологические исследования, в ходе которых было раскопано пять усадеб IV–II вв. до н. э. [62, с. 108-126] (рис. 4). В 1911 г. Н. М. Печенкин продолжил раскопки, в которых принял участие Р.Х. Лепер, но их результаты остались неопубликованными, а отчетные материалы хранятся в архивах Национального заповедника «Херсонес Таврический» в Севастополе и ИИМК РАН в Санкт-Петербурге. В отличие от К. К. Косцюшко-Валюжинича, Н. М. Печенкин оставил планы раскопанных памятников, что позволило впоследствии использовать его материалы для изучения этого района хоры Херсонеса [21, с. 14; 83, с. 96; 10, с. 26; 81, с. 17-18; 95, с. 12-13; 96, с. 1415].

Результаты раскопок Н. М. Печенкина высоко оценил М. И. Ростовцев, который посетил Маячный полуостров в 1911 г. [95, с. 12], и указал, что

продолжение изучения остатков античной размежевки, наряду с раскопками, должны вестись комплексно, с учетом данных эпиграфических памятников. Сам памятник М. И. Ростовцев определил как военно-хозяйственное поселение и полагал, что это была «древнейшая клерухия Херсонеса» [69, с. 7-8, прим. 2; ср.: 104, р. 496-497]. Но эта задача так и не была решена, так как с 1911 г. земли на Маячном полуострове были скуплены военным ведомством в связи с намечавшимся здесь строительством артиллерийской батареи береговой обороны. Правда, в 1914 г. здесь небольшие раскопки провел Р. Х. Лепер [52, с. 68-70]. Однако, в связи с началом Первой мировой войны и его арестом, работы были прекращены, материалы частично пропали, а частично только недавно были введены в научный оборот А. Н. Щегловым [81, с. 18, прим. 8; 96, с. 14-15; 99, с. 45-50; 100, с. 53-77].

В 1931 г. под руководством К. Э. Гриневича на Маячном полуострове были проведены работы, в ходе которых была исследована усадьба IV–II вв. до н. э. в непосредственной близости от Херсонесского маяка [21, с. 15-21; 58, с. 45-46, участок 72] (рис. 4,4). Позднее, в связи со строительством в будущем хорошо известной 35 батареи времени обороны Севастополя 1941–1945 гг. и аэродрома, Маячный полуостров стал «запретной зоной» и свободный доступ сюда археологов был прекращен [подр. см.: 96, с. 15]. Попасть туда удалось лишь в 1960-х гг. А. Н. Щеглову, который в 1967 г. провел на его территории небольшие археологические исследования [95, с. 13; 96, с. 16; 100, с. 53-75].

Раскопки на Маячном полуострове возобновились в 80-х гг. XX в. В 1985 г. в северо-восточной оконечности Маячного полуострова, на берегу Казачьей бухты, экспедицией Херсонесского заповедника раскапывалась усадьба [59, с. 1-7], а А. А. Зедгенидзе были проведены работы в пространстве между стенами на Маячном полуострове [27, с. 1-19; 28, с. 330; 77, с. 132]. В 1987–1990 гг. экспедиция под руководством И. Т. Кругликовой провела исследования на усадьбе земельного участка 57 [47, 48; 106, р. 49-62] (рис. 5), а в 1990 г. совместно с Херсонесским заповедником на земельном участке 49 [108, р. 145-163]. В первой половине 90-х годов XX в. работы под руководством Г. М. Николаенко велись и на других памятниках Маячного полуострова, но их результаты, к сожалению, опубликованы крайне неудовлетворительно [54, с. 210-211; 55, с. 75-82; 58, с. 42, участок 66; с. 43, участок 68; с. 43-44, участок 69; с. 45-46, участок 72; с. 46, участок 73]. Археологические исследования на Маячном полуострове продолжались и во второй половине XX и начале XXI вв., но они пока не нашли отражения в публикациях, что затрудняет интерпретацию памятников этого района хоры Херсонеса. Такое положение с материалами раскопок на Маячном полуострове привело к тому, что в 80–90-х гг. XX в. А. Н. Щеглов, посвятивший изучению его памятников серию статей, обратился к

архивным материалам Н. М. Печенкина и на основе их анализа сделал ряд принципиально важных выводов [см.: 93, с. 54-55; 95; 96; 99; 100].

Как уже говорилось, в начале XX в. на перешейке Маячного полуострова, который представляет собой северо-западное окончание Гераклеийского полуострова и располагается на расстоянии 8,5 км по прямой к западу от Херсонеса, было исследовано укрепление. Оно состояло из двух параллельно расположенных оборонительных стен, укрепленных башнями (рис. 6), и отгораживало территорию, на которой располагались земельные владения членов ранней херсонесской гражданской общины [62, с. 122-126; ср.: 61, с. 102-104]. Несмотря на длительную дискуссию, связанную с интерпретацией как самого укрепления и строительных остатков, открытых между стенами, так и системы размежевки, располагавшейся под его защитой [89, с. 89-131; 81, с. 29-43; 23, с. 14-16; 24, с. 38-45; 75, с. 44-45; 76, с. 60-63; 77, с. 130-143; 16, с. 317; 37, с. 40; 92, с. 213; 93, с. 54-55; 94, с. 157-160; 95, с. 10-38; 96, с. 8-42; 99, с. 42-54; 100, с. 53-77], в настоящее время принято считать, что оно возникло на рубеже первой – второй четверти IV в. до н. э. [92, с. 213; 94, с. 157-160; 99, с. 44] и представляло собой вместе с земельными участками единую планировочную структуру [16, с. 317]. Эта дата без возражений принята современными исследователями [106, р. 54, 73; 84, с. 10; 56, с. 29; 105, р. 191-192; 67, с. 150]. Судя по расположению стен на перешейке Маячного полуострова, между Голубой и Казачьей бухтами, гарнизон этого укрепления был готов встретить врага как с востока, со стороны Гераклеийского полуострова, так и с запада, откуда мог быть нанесен удар противником, высадившимся на Маячный полуостров с моря [76, с. 62; 16, с. 318; 96, с. 21-22].

В пространстве между стенами в районе Казачьей бухты и в западной части укрепления в ходе раскопок Н. М. Печенкина и Р. Х. Лепера были прослежены следы, видимо, каких-то жилых построек [16, с. 318; 96, с. 15-22] (рис. 7). Работами, проведенными А. А. Зедгенидзе в возвышенной части укрепления, у его западной стены, между двумя стенами были открыты остатки постройки с двориком и двумя помещениями, которые датируются временем не позднее первой – второй четверти IV в. до н. э. [28, с. 330; см. также: 93, с. 55; 95, с. 11; 99, с. 44-45]. Причем западная оборонительная стена укрепления была возведена позднее восточной, так как перекрыла часть более ранней межевой системы [28, с. 330; 77, с. 132; 55, с. 79] (рис. 6)¹. Если эти наблюдения верны, то следует сделать вывод, что сначала была построена восточная оборонительная стена, а несколько позднее – западная.

¹ Попутно следует отметить, что предположение о том, что в пространстве между стенами располагались питомники, где велась селекция лучших сортов винограда [60, с. 39; 55, с. 78, 80, 82; 105, р. 201-203], является безусловным модернизмом и не подтверждается какими-либо данными.

Система размежевки в этом районе анализировалась С. Ю. Сапрыкиным, который, используя для ее реконструкции данные декрета иссейских колонистов на Черной Керкире и сообщение Платона о двух участках земли, дававшихся первопоселенцам, предположил, что и в Херсонесе имела место такая же практика [77, с. 128-129]. Основываясь на этих данных, он считал, что основные участки первопоселенцы получили в районе Херсонесского городища, у Карантинной бухты, а дополнительные – на Маячном полуострове. Сооружение двух рядов стен, возведенных на перешейке Маячного полуострова, С. Ю. Сапрыкин связывал с тем, что на раннем этапе существования Херсонеса вся территория Гераклеийского полуострова была занята таврами, с которыми херсонеситы находились в состоянии перманентного вооруженного противостояния [77, с. 129-131, 136, 140]. Исследователь поддержал заключение А. Н. Щеглова о том, что в середине IV в. до н. э. Маячный полуостров, размежеванный ранее на наделы граждан Херсонеса, превратился в укрепление, защищенное со стороны суши оборонительными стенами, которое стало опорным пунктом в дальнейшей борьбе херсонеситов с таврами. Причем система размежевки, при которой большой земельный участок делился на четыре части, с точки зрения С. Ю. Сапрыкина, свидетельствует о том, что усадьба, располагавшаяся на таком участке, принадлежала не одному, а четырем владельцам [77, с. 134-136].

В результате анализа материала, С. Ю. Сапрыкин заключил, что первые небольшие сельскохозяйственные наделы в округе Херсонеса появились в первой половине IV в. до н. э. и были расположены на Маячном полуострове, который со стороны суши был защищен двумя рядами стен с башнями, построенными не ранее 375 г. до н. э. С точки зрения исследователя, это было первое укрепленное сельскохозяйственное поселение в округе Херсонеса, планировка которого во многом сходна с аналогичными памятниками, известными на территории Греции [106, р. 79-81].

Ряд вопросов, связанных с интерпретацией памятников Маячного полуострова, поднял также Е. Я. Рогов, который на основании имеющихся данных пришел к принципиально важным и новым выводам [67, с. 148-154]. Он полагал, что Херсонес был основан ранее, чем считалось, но не в 528/527 г. до н. э. До середины IV в. до н. э., когда фиксируется приток новых поселенцев, его территория была сравнительно небольшой. Земельные наделы переселенцев располагались в окрестностях города, хотя первые четко зафиксированные следы сельскохозяйственной деятельности херсонеситов все же следует пока связывать с Маячным полуостровом [ср.: 81, с. 157; 101, с. 127; 76, с. 61; 94, с. 158-159].

Е. Я. Рогов присоединился к мнению о том, что размежеванная территория и укрепление на перешейке Маячного полуострова представляли собой

единую в своей пространственной организации систему [ср.: 16, с. 317; 95, с. 11]. И именно здесь обнаружен самый массовый ранний керамический материал из известных сейчас в окрестностях Херсонеса, который датируется первой четвертью IV в. до н. э. [84, с. 10; 92, с. 213]. Наиболее ранние находки в других районах Гераклейского полуострова относятся к середине IV в. до н. э., а основной их массив датируется не ранее последней четверти IV – начала III вв. до н. э. Такое же явление прослежено и по другим материалам, в том числе и амфорным клеймам [84, с. 8]. Это свидетельствует, что освоение Маячного полуострова началось во второй четверти IV в. до н. э. или ее начале [ср.: 16, с. 317], а усадьбы начинают сооружаться здесь на 40-50 лет раньше, чем на остальной части Гераклейского полуострова [ср.: 84, с. 10].

Кратко охарактеризовав точку зрения А. Л. Бертъе-Делагарда и А. Н. Щеглова относительно интерпретации памятников Маячного полуострова, Е. Я. Рогов считал, что этот пункт, названный Страбоном Древним Херсонесом, нельзя ставить в один ряд с другими безымянными укреплениями херсонеситов. «Это единственное, уникальное укрепление, выпадающее из ряда стандартизированных укрепленных поселений херсонесской хоры» [67, с. 151]. При этом основное назначение укреплений на перешейке – защита пространства между стенами, а не территории Маячного полуострова [ср.: 19, с. 142], так как с его помощью было трудно контролировать всю территорию Гераклейского полуострова или воспрепятствовать неприятелю проникнуть на его территорию. Он полностью солидаризировался с наблюдением Ю. Г. Виноградова и А. Н. Щеглова в том, что ни одна из существующих точек зрения «не в состоянии сколько-нибудь удовлетворительно объяснить ни необходимость организации специально защищенной хоры Херсонеса на значительном удалении от города, ни смысла строительства мощного укрепления в глубине Гераклейского полуострова» [16, с. 317].

По площади Страбонов Херсонес сопоставим с самим Херсонесом. Поэтому, с точки зрения Е. Я. Рогова, трудно понять, как маленький город мог позволить себе, не обладая необходимыми ресурсами, на значительном расстоянии возвести монументальное укрепленное поселение городского типа [67, с. 153; ср.: 93, с. 54]. Он полагал, что Маячный полуостров отвечал всем требованиям, предъявляемым при выборе места для основания новой колонии, и здесь сочетаются все необходимые признаки поселения городского типа, а также располагались наиболее плодородные земли, имевшиеся в окрестностях Херсонеса [64, с. 77]. Поэтому укрепления на Маячном полуострове позволяют считать его городом, упомянутым Страбоном, так как именно «такая трактовка этого поселения наилучшим образом объясняет многочисленные противоречия» и, может быть, «настало время вернуться к идее А. Л. Бертъе-Делагарда об основании Херсонеса на перешейке Маячного

полуострова и переносе его через несколько десятилетий на хорошо обжитое, как это теперь известно, место на берегу Карантинной бухты» [67, с. 153; ср.: 65, с. 120; 99, с. 54]. Но в противоположность А. Л. Бертье-Делагарду, который относил это событие к 115-110 гг. до н. э. [9, с. 201], Е. Я. Рогов указал, что оно могло иметь место «вскоре после середины IV в. до н. э.» [67, с. 152. прим. 1]. В пользу этого свидетельствует и то, что «в полном смысле Херсонесом, т. е. полуостровом, является именно Маячный полуостров, в то время как город на берегу Карантинной бухты располагается отнюдь не на полуострове» [67, с. 154; ср.: 9, с. 190].

Столь подробно точка зрения Е. Я. Рогова изложена в связи с тем, что он, пожалуй, ближе всего подошел к решению вопроса о причинах строительства мощного укрепления в глубине Гераклеийского полуострова, на значительном удалении от греческого поселения, располагавшегося на берегу Карантинной бухты. Однако прежде чем изложить нашу точку зрения на эту проблему, следует остановиться на нескольких важных вопросах, которые не получили освещения в литературе или их решение уже не отвечает современным требованиям. Прежде всего, это вопрос о времени основания Херсонеса, который активно дискутируется в течение последнего десятилетия. Его решение позволит установить относительную хронологию обеих поселенческих структур, от правильного понимания которой зависит правильная интерпретация памятников Маячного полуострова.

Проблема основания Херсонеса у Карантинной бухты имеет более чем столетнюю историю. Начало ей положила работа Г. Шнайдервирта, в которой он отнес основание полиса выходцами из Гераклеи Понтийской к 422/421 г. до н. э. [109, S. 16]. Но наличие на памятнике керамических материалов, которые даже в начале XX в. датировались ранее предложенной даты, было настолько очевидным, что породило многочисленные дискуссии не только о начальном этапе существования колонии, но и ее статусе [70, с. 80-81, 20, 22, 85]. Но единого мнения относительно хронологии и происхождения ранней керамики так и не было достигнуто. Попытки дать аргументированное объяснение наличию в Херсонесе материалов ранее последней четверти V в. до н. э. снова начали активно предприниматься лишь в 1970-х гг.

Г. Д. Белов отмечал, что после раскопок участка раннего некрополя, расположенного на Северном берегу Херсонеса, количество керамических фрагментов значительно увеличилось, и ионийская, как полагал автор, по своему происхождению керамика может указывать на наличие здесь ионийской торговой фактории, предшествовавшей дорийскому Херсонесу [7, с. 23]. Расписную аттическую керамику исследовала А. А. Зедгенидзе. Несмотря на то, что в керамическом комплексе Херсонеса ей удалось выделить отдельные фрагменты позднеархаического времени, с точки зрения исследовательницы,

они не подтверждали гипотезу о более раннем возникновении полиса, поскольку могли использоваться в быту и в IV в. до н. э. [26, с. 30]. Эту точку зрения вплоть до настоящего времени разделяет Дж. Хайнд [102, р. 141-146; критику см.: 18, с. 129, прим. 159].

Значительное количество новых керамических материалов было введено в научный оборот М. И. Золотаревым [32; 112]. Ему принадлежит обоснование датировок фрагментов амфор и столовой посуды в пределах последней четверти VI в. до н. э. Начало формирования культурного слоя в Херсонесе, согласно его точки зрения, совпало с появлением первых погребений на территории некрополя и может быть отнесено к первой четверти V в. до н. э. [32, с. 19]. Эти выводы, в свою очередь, создали, как казалось, прочную базу для подтверждения новой гипотезы о греческой колонизации Юго-Западной Таврики. В ее основе находилась идея о том, что Херсонес был основан гераклеотами совместно с делосцами в начале последней четверти VI в. до н. э. [17, с. 36-37; 18, с. 91-129; 111, р. 85-119]. Толчком к этому послужило «очищение» Делоса афинским тираном Писистратом, связанное с расширением священной ограды храмового комплекса Аполлона, в результате которого какая-то часть населения острова оказалась лишенной своих жилищ и была вынуждена искать пристанище на чужбине [17, с. 41].

Недавно эта точка зрения получила дальнейшее развитие. И. Е. Суриков уточнил время активности Писистрата на о. Делосе, отнеся его к третьей тирании середины 40-х гг. VI в. до н. э. Он констатировал, что это нашло подтверждение в археологической летописи Херсонеса, поэтому имеет преимущественное право быть признанной в качестве исторической реальности [82, с. 73-74]. Такая точка зрения об основании Херсонеса во второй половине VI в. до н. э. пока не встретила критических замечаний.

Последнее обстоятельство служит весьма характерным доказательством того известного положения, что при написании работ исторического плана, как правило, выводам археологов принято доверять. Однако периодическая ревизия археологических материалов с целью уточнения их датировок и центров производства неизбежна. Поэтому можно согласиться с Е. Я. Роговым в том, что для как можно более точного определения времени основания Херсонеса, помимо уточнения датировок самых ранних материалов, необходимо еще и сравнение их с известными керамическими коллекциями, происходящими из раскопок других греческих центров северопричерноморского региона [67, с. 147-148]. В первую очередь это касается коллекций, дающих проверенное и в целом уже устойчивое сочетание разных групп археологических материалов, прежде всего, амфор, привозной столовой посуды и керамики местного производства. Именно такой корреляции для Херсонеса не было сделано и поэтому не удивительно, что, с точки зрения

Е. Я. Рогова, ранний керамический комплекс Херсонеса является «совершенно необычным» [67, с. 147].

Такая работа уже начата². Анализ массового амфорного материала показал полное отсутствие в Херсонесе фрагментов амфор, которые можно уверенно отнести к последней четверти или второй половине VI в. до н. э. [ср.: 18, с. 105]. Прежде всего, это касается амфорной продукции Хиоса, преобладающей в херсонесской коллекции указанного времени [ср.: 32, табл. XV; XVIII]. Первой половиной V в. до н. э., ближе к его середине, датируются и целые сосуды, происходящие из раннего городского некрополя [32, с. 151-16; ср.: 53, с. 34-35, табл. 19,2,4; 20,3].

На этом фоне еще более сложной выглядит ситуация с так называемой ионийской керамикой, информация о значительном количестве которой в Херсонесе традиционно переходит из работы в работу [6, с. 119-120; 7, с. 17; 32; 34, с. 38]. Между тем, совершенно очевидно, что у исследователей до сих пор отсутствует единый критерий выделения этого типа столовых сосудов из общего керамического массива. Только этим можно объяснить тот феномен, что в Херсонесе ионийская полосатая керамика продолжает существовать вплоть до середины IV в. до н. э. Однако в это время она неизвестна ни в одном из античных центров Северного Причерноморья. На хронологическое несоответствие датировок Г. Д. Белова, касающихся ионийской керамики и условий находок отдельных сосудов, первой совершенно справедливо обратила внимание А. А. Зедгенидзе [26, с. 27]. Остается только сожалеть, что эта, в целом, продуктивная идея, тогда не получила дальнейшего развития.

Знакомство с этой категорией керамики, хранящейся в фондах Херсонесского заповедника, позволило прийти к неожиданным выводам. Ионийская керамика, безусловно, в керамическом комплексе Херсонеса имеется, однако представлена она в намного меньшем количестве, чем считалось подавляющим большинством исследователей. В основном, это позднейшие типы известных форм сосудов, как правило, тонкостенных, с полосами лака, без дополнительных красок – пурпура и белил, ввоз которых в Северное Причерноморье к середине V в. до н. э. прекратился. Большая же часть сосудов, в том числе, происходящих из погребальных комплексов раннего некрополя, может быть определена как керамика ионийского типа.

Такое определение керамической продукции, которая являлась локальной имитацией ионийской полосатой керамики, было впервые дано Т. Н. Книпович

² Подробному пересмотру ранних керамических материалов из Херсонеса, уточнению их датировок и атрибуции, с учетом как новой литературы, так и современных представлений о составе керамических комплексов других памятников, в частности, Ольвии, посвящена специальная статья [подр. см.: 13], а здесь приводятся лишь краткие выводы этой работы.

большой серии сосудов эллинистического времени из Ольвии [40, с. 165]. Все они имитировали декор в виде нанесенных краской полос или зигзагов, в результате режима обжига имевшего вид лакообразного покрытия. Т. Н. Книпович отметила, что в данном случае речь идет не о простом подражании архаическим мотивам, а о продолжении более раннего местного керамического производства, которое началось еще тогда, когда в Ольвии использовалась привозная ионийская посуда. Поэтому сравнение херсонесских материалов с массовой керамической коллекцией, происходящей из Ольвии, позволяет утверждать, что и в Херсонесе весьма широко была представлена не привозная ионийская, а именно керамика ионийского типа. Ее совместные находки с материалами V и первой половины IV вв. до н. э. только подтверждают предположение, высказанное много лет назад Т. Н. Книпович о необходимости наличия связующего звена между местным керамическим производством классического и эллинистического времени, подражавшим образцам привозной ионийской посуды. Для Херсонеса нерешенной пока проблемой остается происхождение такой керамики, так как еще не установлено, принадлежала ли она местному херсонесскому производству, имитировавшему привозные ионийские изделия, или же это был импорт из каких-либо других соседних причерноморских центров, например, из Ольвии. Сейчас уже не подлежит сомнению, что Херсонес в течение второй половины V – первой половины IV вв. до н. э. поддерживал с этим центром разносторонние контакты, а это в свою очередь позволяет предполагать наличие и устойчивых экономических связей [подр. см.: 29, с. 88-93; 30; 31, с. 30-31; 33, с. 123-137; 72, с. 7-13].

Кроме того, насколько можно судить по фрагментам и целым сосудам, происходящим из Херсонеса и действительно принадлежащим ионийскому импорту, без соответствующего контекста они датируются широко – в пределах конца VI – первой половины V вв. до н. э., или только первой половиной V в. до н. э. [32, табл. V,7; VIII,3; 25, с. 50-59]. Последнюю дату дает также комплекс наиболее ранних терракот [86, с. 67-68]. Следовательно, именно от первой половины V в. до н. э. может вестись отсчет массовой керамической коллекции Херсонеса, представленной как привозной амфорной тарой и расписной столовой посудой ионийского и аттического производства, так и местной столовой керамикой, возможно, изготовленной по привозным образцам.

Следует подчеркнуть, что аттическая расписная, прежде всего, чернофигурная керамика дает лишь единичные фрагменты старше начала V в. до н. э. [26, с. 29; 32, с. 19, табл. XXI; 112, р. 314. fig. 1], которые являются самыми ранними в херсонесской керамической коллекции. Однако к ним нельзя относить те экземпляры, которые попали в фонды Херсонесского заповедника из частных коллекций, как, например, коринфский арибалл первой

половины VI в. до н. э. [111; ср.: 110, Taf. 21]. Указанные фрагменты, кроме того, не определяют время начала жизни на памятнике, поскольку они отделены от массового керамического материала временной лакуной порядка 40-50 лет. Следовательно, с учетом известных к настоящему времени образцов керамики, говорить о начальном периоде жизни Херсонеса у Карантинной бухты ранее первой четверти V в. до н. э. пока нельзя.

Не менее интересной представляется и современная ситуация с хронологией памятников Маячного полуострова. Как указывалось, в течение достаточно длительного времени освоение Маячного полуострова и строительство укреплений на перешейке традиционно, вслед за А.Н. Щегловым [93, с. 55; 96, с. 36], исследователи относили ко второй четверти, точнее, рубежу первой – второй четвертей IV в. до н. э., подкрепляя эту идею анализом различных групп керамических материалов [84, с. 10]. Позднее А. Н. Щеглов опубликовал небольшую группу керамики, происходящей из раскопок Р. Х. Лепера на берегу Казачьей бухты, которая отличалась, как полагал автор, от основного массива известной к тому времени керамической коллекции Маячного полуострова [99, с. 47]. Этим и объяснялась необходимость дать современную интерпретацию немногочисленных находок из раскопок этого важного памятника, которые в течение десятилетий оставались неизвестными исследователям, и их корреляции с ранними, как считалось, материалами, происходящими из раскопок собственно Херсонеса.

Знакомство с материалами, опубликованными к настоящему времени А.Н. Щегловым [99, с. 48-50, рис. 1-3], дает полное основание заключить, что, как и в случае с херсонесскими материалами, о которых говорилось выше, речь идет не о находках архаической, прежде всего, ионийской полосатой керамики, а о керамике ионийского типа³. Эти сосуды имеют широкую датировку в пределах V – первой половины IV вв. до н. э., что подтверждено их совместными находками с керамическими материалами этого времени.

Особого внимания заслуживает обломок бронзового изделия, интерпретированный А. Н. Щегловым как ольвийская монета-стрелка [97, с. 48; 98, с. 7-8; 99, с. 50]. Однако даже с учетом неудовлетворительной его сохранности, достаточно точно воспроизведенной на рисунке [99, рис. 3,3], этот предмет не дает ни малейших оснований для заключения о том, что это – монета-стрелка. Здесь уместно привести и мнение В. А. Кутайсова, ознакомившегося с этим предметом в фондах Херсонесского заповедника *de visu*, который пришел к аналогичному заключению [50, с. 104]. Кроме того, как

³ А. Н. Щеглов отметил, что им введена в научный оборот лишь часть ранней коллекции Маячного полуострова и среди все еще неопубликованных «присутствуют материалы от конца VI в. до н. э.» [100, с. 74].

известно, монеты-стрелки появляются в Ольвийском полисе еще в первой половине VI в. до н. э. и во второй половине этого столетия вытесняются другими монетовидными знаками – дельфинчиками [71, с. 18; 3, с. 83-84]. Хронологически время существования ольвийских монет-стрелок не соответствует массовой археологической коллекции ни Херсонеса, ни памятников Маячного полуострова. Нельзя не упомянуть и мнение Г. М. Николаенко о том, что результаты ее раскопок на Маячном полуострове, к сожалению, пока не опубликованные, также не подтверждают точку зрения А. Н. Щеглова о наличии здесь архаического поселения [56, с. 29].

Все сказанное заставляет вернуться к прежней дате начала освоения Маячного полуострова, предложенной ранее А. Н. Щегловым, которая определялась в пределах первой половины IV в. до н. э. И до появления новых данных, действительно меняющих представление о хронологии керамического материала, нет смысла вести дискуссию о том, какое поселение было основано раньше – Древний Херсонес на Маячном полуострове или Херсонес у Карантинной бухты. Наличие в последнем массового археологического материала, который уверенно относится к началу V в. до н. э., позволяет прийти к однозначному выводу о том, что поселение у Карантинной бухты было основано ранее, чем у Казачьей бухты.

Датируются ли материалы Маячного полуострова тем же временем, т.е. V в. до н. э. – этот вопрос все еще остается открытым. Однако в любом случае памятники Маячного полуострова не датируются ранее Херсонеса. Если будет доказано, что пока очень маловероятно в связи с отсутствием соответствующего массового амфорного материала, их принадлежность V в. до н. э., то тогда можно будет констатировать их синхронное возникновение. Следовательно, в термин «Древний Херсонес» у Страбона вложен иной смысл, не имеющий отношения ко времени его основания, а попытки объяснить его именно таким образом связаны с очевидной модернизацией этого термина интерпретаторами Страбона, базирующимися на ошибочных или устаревших представлениях об основных датирующих материалах, происходящих с обоих памятников.

Помимо строительных остатков и следов размежевки на Маячном полуострове, надежно датированных первой половиной IV в. до н. э., следы, видимо, еще более ранней размежевки земли в окрестностях Херсонеса прослежены на Маячном и Срединном полуостровах, на водоразделе между бухтами Камышовой и Омегой, а также на левом склоне бухты Омега [56, с. 29; 105, р. 203]. Один участок размежевки этого времени, не совпадавший по своей ориентировке с полями более позднего времени, зафиксирован по данным аэрофотосъемки в южной части Гераклеийского полуострова, в районе балки Бермана [56, с. 30, рис. 55]. Причем, если размежевку в районе

Херсонеса теоретически можно считать наиболее ранней, то освоение земель на Маячном полуострове нужно относить к несколько более позднему времени, о чем свидетельствует массовый керамический материал первой половины IV в. до н. э. [ср.: 84, с. 14].

По подсчетам исследователей, вся территория Маячного полуострова в 380-430 га первоначально была размежевана приблизительно на 100 земельных участков площадью 4-4,5 га [93, с. 55; 76, с. 61; 16, с. 317; 84, с. 15; ср.: 10, с. 40-41, прим. 5; 81, с. 31; 105, р. 203] (рис. 8). Следовательно, есть веские основания предполагать, что здесь не позднее рубежа первой и второй четверти IV в. до н. э. землю получила какая-то группа новых переселенцев. Возведение в то же время на перешейке Маячного полуострова мощных оборонительных стен с башнями, между которыми располагались жилые постройки, позволяет говорить, что представители этой группы постоянно жили в этом районе, а не на поселении у Карантинной бухты [81, с. 43]. Причем в это время, видимо, была построена часть довольно простых неукрепленных усадеб к западу от укрепления, раскопанных Н. М. Печенкиным [см.: 81, с. 29-43; 93, с. 55; 96, с. 23-38; 84, с. 11] (рис. 5), где также постоянно обитали жители этого поселения. В пользу этого свидетельствует вещественный материал, обнаруженный в ходе раскопок, в составе которого, в отличие от усадеб остальной части Гераклеийского полуострова, преобладают фрагменты столовой посуды, а тарная керамика представлена сравнительно немногочисленными экземплярами [81, с. 43; 84, с. 7; 57, с. 113].

Исследователи также неоднократно обращались к проблеме определения статуса поселенческой структуры на перешейке, отделявшем Маячный полуостров от остальной части Гераклеийского полуострова. А. Н. Щеглов интерпретировал ее в качестве «крепости», «некоей самостоятельной структурной единицы», разделенной на четыре участка, равных по площади открытым на остальной части Маячного полуострова. По А. Н. Щеглову, земельные наделы на Маячном полуострове принадлежали не гражданам собственно Херсонесского полиса, а были связаны с обитателями укрепления на перешейке, представлявшем собой военно-хозяйственное поселение Херсонеса [92, с. 213]. Но в настоящее время открытые в пространстве между стенами строительные остатки не могут быть однозначно атрибутированы только в качестве усадеб [96, с. 22; ср.: 77, с. 132]. Более того, С. Ю. Сапрыкин считал, что ограниченную стенами поселенческую структуру на перешейке нельзя считать ни городом, ни поселением с регулярными блоками домов, разделенными пересекающимися улицами [106, р. 80].

Напротив, Е. Я. Рогов, исходя из слов Страбона о Древнем Херсонесе, полагал, что «это не рядовое поселение, а именно город – старый, древний город» [67, с. 150-151]. По площади территория Страбонова Херсонеса,

находившаяся между двумя линиями укреплений и составлявшая не менее 18 га, была сопоставима с самим Херсонесом [93, с. 54; 67, с. 153], занимавшим в пределах ранних укреплений северо-восточную часть мыса примерно такой же площади. Однако Е. Я. Рогов для определения Страбонова Херсонеса использует также термин «поселение городского типа» [67, с. 153]. Такие расхождения в терминологии, и соответственно в интерпретации самого памятника, свидетельствуют о том, что вплоть до настоящего времени отсутствуют единые критерии для определения характера пространственной структуры, открытой на перешейке Маячного полуострова.

Для устранения отмеченных противоречий и решения проблемы в целом следует обратиться к наблюдению А. Н. Щеглова о том, что все участки, на которые было разделено пространство между стенами на перешейке Маячного полуострова, имели различное функциональное назначение. На южном находился небольшой храм, посвященный Дионису, два центральных не отличались от остальных земельных участков, зафиксированных на полуострове, так как имели ярко выраженные следы плантажа, а северный имел более плотную застройку, позволившую говорить о его преимущественно жилым характере. На основании результатов раскопок Н. М. Печенкина и Р. Х. Лепера А. Н. Щегловым был сделан вывод, что поселение внутри крепостных стен состояло из нескольких прямоугольных кварталов и включало пристроенные вплотную дома, разделенные улицами [93, с. 54] (рис. 7). Но в силу неполноты археологических исследований плотность застройки и ее характер остались не выясненными до конца. Г. М. Николаенко принадлежит вывод о том, что в северной части укрепления, на западном берегу Казачьей бухты, находился порт с «портовыми сооружениями, сухими доками и пакгаузами» [56, с. 68]. Это заключение, хотя само по себе очень интересно, к сожалению, никак не было аргументировано и остается пока чисто декларативным.

Уже давно назрела необходимость сопоставить синхронные памятники, открытые в Херсонесе и на Маячном полуострове. В пользу того, что размежевка внутригородской территории Херсонеса и строительство новой оборонительной линии, а также работы на Маячном полуострове начались практически одновременно, не ранее середины второй четверти IV в. до н. э., свидетельствует ряд обстоятельств. На основании анализа закрытых комплексов, исследованных в Херсонесе [34, с. 44; 66, с. 117], можно считать надежно установленным, что начало реализации градостроительной программы следует относить ко второй четверти IV в. до н. э. – к временному промежутку, ограниченному 370-ми гг. – серединой этого столетия [14, с. 114; 12, с. 150]. По поводу начала строительной деятельности на Маячном полуострове в узких рамках рубежа первой и второй четвертей IV в. до н. э.,

предложенной А. Н. Щегловым [92], более осторожно высказался Е. Я. Туровский, поместив ее в пределы второй четверти этого столетия [84, с. 10]. Г. М. Николаенко предлагает дату около 350 г. до н. э. как времени строительства укрепления на гребне перешейка [56, с. 9].

Скорее всего, именно вторая половина второй четверти IV в. до н. э. является тем хронологическим репером, от которого следует вести отсчет начала активной строительной деятельности в городе у Карантинной бухты и на перешейке Маячного полуострова. Наиболее вероятно, что в это время возводятся и стены, отгородившие перешеек, при том, что западная стена вполне могла появиться несколько позднее восточной. Однако в этом случае речь может идти о разных этапах в пределах одного строительного периода. О синхронности оборонительного и жилого строительства в городе и на Маячном полуострове свидетельствует также и одновременное появление в них однотипных по своей планировочной структуре жилых домов. На этом вопросе, который обычно не затрагивался исследователями, следует остановиться более подробно.

Безусловно, внутренняя организация жилых комплексов, открытых в Северо-Восточном районе Херсонеса, принадлежащих преимущественно большим домам перистильного типа [74; 35, с. 33; ср.: 1, с. 138-141], была более сложной за счет наличия развитой планировки, замкнутого или П-образного расположения помещений относительно внутреннего двора, портиков, организовывавших пространственную композицию двора, и, наконец, пьдвальных или полуподвальных этажей, что напрямую связано с проблемой определения количества этажей. Но сопоставление с планировкой домов, зафиксированных на перешейке Маячного полуострова [93, с. 54-55] (рис. 7) и непосредственно на его территории, в частности, усадьбы на земельном участке 57 [106, р. 49, fig. 24] (рис. 5), свидетельствует, что во всех случаях был использован единый принцип планировочной организации этих сооружений. Он заключался не только в разбивке на местности четкого квадратного или прямоугольного плана сооружения, но и использовании типовой планировочной схемы для его внутренней организации. О строительстве типовых жилых структур в городах с гипподамовой системой планировки, особенно характерной для классического времени, можно уже говорить уверенно [103, S. 86-90], и наличие такой внутренней организации надежно установлено для жилых домов позднеклассического Херсонеса [11, с. 26].

Казалось бы, из этой схемы несколько выпадают дома, исследованные на западном берегу Казачьей бухты, пристроенные к северной куртине, в месте ее поворота непосредственно к берегу бухты [56, рис. 64] (рис. 9). Тем не менее, очевидно, что эти дома, имея такой же квадратный план, четко следуют направлению не сохранившейся до настоящего времени западной

оборонительной линии, хорошо читаемой по рельефу, а их расположение под острым углом к северной стене может свидетельствовать об изменении трассы стены соответственно микрорельефу местности уже в процессе строительства. До полной публикации материалов раскопок делать какие-либо выводы относительно этого участка пространства между стенами сложно, однако можно предположить, что поворот трассы стены, четко зафиксированный на ранних планах, был вызван топографическими особенностями бухты. Такое предположение косвенно свидетельствует и в пользу приведенного выше мнения А. Н. Щеглова о единовременности строительства оборонительных линий и домов между ними, отражая последовательность застройки. О существовании разных строительных этапов в рамках IV в. до н. э. могут свидетельствовать и прослеженные А. Н. Щегловым перестройки в укреплениях перешейка [96, с. 303, рис. 9].

Для подтверждения сказанного следует привлечь и комплекс построек, исследованных К. К. Косцюшко-Валюжиничем в 1890 г. на островке в Казачьей бухте (рис. 10). Автор раскопок полагал, что открыл здесь башню. В рукописной экспликации к плану он писал, что это «...последняя башня, которая помещалась на насыпном островке в верховьях Казачьей бухты» [42, л. 72]. Его заключение, что башня была в средневековую эпоху перекрыта постройками монастыря св. Климента было принято в дальнейшем исследователями без каких-либо возражений [96, с. 24-25; 56, с. 68; 79, с. 922-929]. Но трактовать открытое сооружение как «башню» только на основании одного фрагмента рядовой двухслойной кладки нельзя, так как это нетипично для оборонительного строительства. Общее планировочное решение всего комплекса сооружений вполне определенно говорит в пользу того, что, если, за исключением самого храма, он и был достроен в средневековую эпоху, то на кладках постройки более раннего времени. Однако в основе его планировочного решения находился все тот же регулярный принцип, хорошо известный по памятникам городского строительства Херсонеса.

Размеры этой постройки – 21,3х22 м – вполне сопоставимы с другими сооружениями, открытыми в этом районе. Дома на перешейке Маячного полуострова имели размеры 19х20; 20х21 м [93, табл. XXI,7], усадьбы на земельном участке 57 – 15,6х17,6 м первого строительного периода и 25,5х18,25 м второго [106, р. 49, 56], участке 60 – 20,5х17,6 м, участке 64 – 26х20,4 м, участке 71 – 21х20 м [58, с. 39, 41, 44]. Они сопоставимы с размерами отдельных усадеб, открытых на Гераклеяском полуострове: земельном участке 86 – 21х20 м [106, р. 37], участке 152 – 24х20 м второго строительного периода, участке 226 – 20х21 м [58, с. 74, 94], а также в Северо-Западном Крыму, в частности, усадьбы 2 – 20х22-22,5 м и усадьбы 3 – 18х22 м, перекрывших ранний строительный горизонт поселения «Чайка» [63, с. 32, 63]. Эти

наблюдения позволяют заключить, что строительный комплекс в устье Казачьей бухты появился одновременно с остальными памятниками Маячного полуострова не позднее середины IV в. до н. э. и, подобно аналогичным комплексам хоры Херсонеса, первоначально являлся усадьбой.

Из сказанного также следует, что, несмотря на наличие единых планировочных принципов, использовавшихся при строительстве жилых и жилищно-хозяйственных сооружений в Херсонесе и на территории хоры, строительные комплексы, огражденные стенами на перешейке Маячного полуострова, нельзя безоговорочно называть городом. Не подлежит сомнению и то, что эта урбанистическая структура имела сблокированную застройку, разделенную улицами. Однако степень ее плотности, характер квартальной блокировки, степень регулярности кварталов, а также наличие других не менее важных и обязательных элементов любой городской инфраструктуры – площадей, на которых размещались сооружения общественного назначения, неизвестны. А без этих необходимых градостроительных компонентов определять поселенческую структуру как город вряд ли можно. Поэтому строительные остатки, открытые на перешейке Маячного полуострова, до публикации результатов новых археологических исследований, которые могут существенно изменить или дополнить имеющиеся данные, следует определять как укрепленный урбанистический поселок или поселение городского типа. При всей условности этих терминов, они, тем не менее, четко отделяют городскую поселенческую структуру от не городской. Скорее, первоначально это были сооружения, в которых под защитой стен жили херсонеситы, владевшие земельными участками, которые располагались к западу от укрепления, а усадьбы на размежеванной территории Маячного полуострова возникли несколько позже, после ликвидации военной угрозы. Хотя настаивать на этом, в виду отсутствия прямых данных, сейчас вряд ли можно.

В свое время Е. Г. Суворов совершенно справедливо отметил, что освоение земель Гераклеяского полуострова стало возможным только вследствие притока в Херсонес новой волны переселенцев из Гераклеи Понтийской [83, с. 102]. В дальнейшем это важное положение было развито и конкретизировано другими исследователями, которые пришли к заключению, что, наряду с определенным увеличением населения, вследствие его естественного прироста и потребности в земле для новых граждан [16, с. 327], освоение земель на Гераклеяском полуострове и в Северо-Западной Таврике во второй половине – конце IV в. до н. э. было невозможно без притока, и весьма значительного, нового населения, преимущественно из Гераклеи Понтийской, а, возможно, и Западного Понта [90, с. 177; 91, с. 118; 77, с. 138, 143; 41, с. 119-120]. Поэтому, скорее всего, освоение Маячного полуострова и строительство на его перешейке укреплений было обусловлено аналогичным процессом,

который имел место в первой половине IV в. до н. э. Причем освоенная территория позволяет предполагать, что в это время на Гераклеийский полуостров переселилось около 100 семей, которые, за неимением возможности устроиться на территории поселения у Карантинной бухты, которое также находилось в процессе расширения внутригородской территории, видимо, временно обосновались на Маячном полуострове. Именно этим, скорее всего, и следует объяснять характер нового поселения, которое, в чем можно согласиться с Е. Я. Роговым, имело четко выраженные черты урбанистической структуры.

В связи с этим весьма интересно, что А. Л. Бертье-Делагард, а вслед за ним Е. Я. Рогов, отмечали, что в полном смысле Херсонесом, полуостровом, является именно Маячный полуостров, а греческое поселение на берегу Карантинной бухты располагается в местности, которую только с большой натяжкой можно назвать таковой [9, с. 190; 67, с. 154]. Здесь уместно вспомнить, что, как сообщает Плиний Старший, сохранивший древнейшие названия ряда греческих центров, Херсонес первоначально именовался Мегарикой [Plin., NH, IV, 85]. В этом названии, как и в других известных случаях, проявилась связь с именем далекой метрополии Гераклеи Понтийской – Мегарами [см.: 107, р. 25-38; 78, с. 21]. Поэтому весьма вероятно, что новое поселение на Маячном полуострове первоначально было названо Херсонесом, и только позднее это наименование получил город, который располагался на берегу Карантинной бухты. Но категорически настаивать на этом преждевременно, так как уже на первых сериях херсонесских монет стоит сокращенное название города в форме ХЕР [2, с. 134, № 6]. С другой стороны, вплоть до настоящего времени неизвестно, как называлась та поселенческая структура, которая появилась на берегу Карантинной бухты в первой половине V в. до н. э. Возможно, это и была та самая Мегарика, позднее переименованная в Херсонес.

К концу первой половины – середине IV в. до н. э. в Херсонесе относится появление регулярной планировки [35, с. 33; 11, с. 27], в результате которой вся территория города была продольными и поперечными улицами разделена на кварталы [14, с. 113]. К началу последней четверти IV в. до н. э. этот процесс в целом завершился [35, с. 33-34; 36, с. 78-101; 49, с. 63-64]. Хронологически с этим совпадает прослеженная археологически активная строительная деятельность, включение в городскую черту Северного, занятого до этого некрополем, и Западного районов [51, с. 101-102; 14, с. 113-114], а также возведение в начале последней трети IV в. до н. э. новой оборонительной линии, которая ограничила расширившуюся территорию Херсонеса с юга и запада [4, с. 17-18]. Не исключено, что именно наличие на Маячном полуострове поселения эпоиков, которые не могли быть расселены в самом

Херсонесе, и продолжавшийся приток их новых групп стал в это время основным побудительным мотивом, который привел к бурной строительной деятельности на городище.

Такое предположение хорошо согласуется с тем, что около середины IV в. до н. э. происходит не только расширение городской территории, но и земельного фонда, который контролировали члены херсонесской гражданской общины. Именно в это время большая часть Гераклеяского полуострова, вплоть до Сарандинакиной балки на северо-востоке и Каранских высот на юге, с применением единого модуля была размежевана на около 430 прямоугольных земельных участков, которые были отделены друг от друга дорогами [56, с. 40, 79; 58, с. 3; ср.: 46, с. 10-11; 38, с. 10].

Сплошная размежевка Гераклеяского полуострова, в которую органически были включены более ранние земельные наделы [56, с. 37, 78], в том числе и территория Маячного полуострова [ср.: 23, с. 14-16; 24, с. 39] (рис. 11), на участки одинаковой площади около середины IV в. до н. э. [56, с. 33] свидетельствует не только о количественном увеличении гражданской общины Херсонеса, но и об имевшем место перераспределении земельного фонда [ср.: Polib. II, 17; IV, 81; XXIV, 7, 1-4; Plut. Cleom., 5; Лус. 8]. Поэтому есть основания полагать, что именно в это время были уравнены в правах, как потомки первых поселенцев, так и их новые группы, влившиеся в гражданский коллектив позднее [37, с. 44-45; ср.: 77, с. 138-141]. Полное отсутствие надежных источников не позволяет что-то определенное сказать о том, сопровождалось ли это перераспределение земли, неизбежное при сплошной размежевке всего Гераклеяского полуострова, какими-то социальными конфликтами [ср.: 37, с. 45]. Хотя пример Ольвии и других центров не позволяет полностью исключить вероятность стасиса, которым сопровождалось включение в состав гражданской общины новых членов [подр. см.: 15, с. 74-80; ср.: 113, S. 276].

Все эти события, вероятно, и привели к тому, что жители поселения городского типа на Маячном полуострове, в связи с ростом городской территории у Карантинной бухты, переселились на новое место жительства, которое по неясным для нас причинам, возможно, получило название Херсонес, а земли, располагавшиеся ранее к западу от укрепления, были включены в единую систему размежевки Гераклеяского полуострова не позднее конца IV в. до н. э. [ср.: 23, с. 14-16; 24, с. 39]. Это хорошо согласуется с тем, что в ходе раскопок А. А. Зедгенидзе в пространстве между стенами на перешейке основная масса керамического материала относится ко второй половине IV в. до н. э. [27, с. 19]. А. Н. Щеглов на основании анализа археологического материала полагал, что оборонительная система Маячного полуострова перестала функционировать в конце IV или на рубеже IV–III вв.

до н. э. [96, с. 38-39]. После этого она потеряла свои оборонительные функции и превратилась в руины, о которых, видимо, и писал Страбон. Как представляется, такой вывод полностью снимает все противоречия, отмеченные Е. Я. Роговым, и позволяет представить раннюю историю освоения греками Гераклеийского полуострова в несколько иной плоскости, что хорошо согласуется с археологическими данными.

Безусловно, предложенная реконструкция не претендует на окончательное решение всех проблем, связанных с памятниками Маячного полуострова. Но она свидетельствует, что современная интерпретация этих памятников должна базироваться на использовании всей информации, и в первую очередь, археологических источников, полученных в ходе раскопок в 90-х гг. XX в., которые, к сожалению, пока практически не введены в научный оборот. Ведь только комплексный подход дает возможность корректировать хронологию памятников, сопоставлять различные группы материалов, искать закономерности строительных традиций, создавая, тем самым, надежную основу для реконструкции роли и места Маячного полуострова в системе памятников хоры Херсонеса.

СПИСОК ИСПОЛЬЗОВАННОЙ ЛИТЕРАТУРЫ И АРХИВНЫХ МАТЕРИАЛОВ

1. Андреева О. В. К вопросу о типологической классификации греческих жилых домов Херсонесского государства в IV-II вв. до н. э. // Поселение: среда, культура, социум. Материалы тематической науч. конф. СПб., 1998.
2. Анохин В. А. Монетное дело Херсонеса (IV в. до н. э. – XII в. н. э.). Киев, 1977.
3. Анохин В. А. Монеты-стрелки // Ольвия и ее округа. Киев, 1986.
4. Антонова И. А. Рост территории Херсонеса (по данным оборонительных стен) // Византия и сопредельный мир. Свердловск, 1990.
5. Белов Г. Д. Херсонес Таврический. Историко-археологический очерк. Л., 1948.
6. Белов Г. Д. Эллинистический дом в Херсонесе // ТГЭ. 1962. Т. 7. Вып. 3.
7. Белов Г. Д. Ионийская керамика из Херсонеса // ТГЭ. 1972. Т. 13.
8. Бертъе-Делагард А. Л. Раскопки в Херсонесе // МАР. 1893. № 12.
9. Бертъе-Делагард А. Л. О Херсонесе // ИАК. 1907. Вып. 21.
10. Блаватский В. Д. Земледелие в античных государствах Северного Причерноморья. М., 1953.
11. Буйских А. В. Жилые дома на Северном берегу Херсонеса // ХСб. 1999. Вып. 10.
12. Буйских А. В. К хронологии и атрибуции сооружений у юго-восточных ворот Херсонеса Таврического // Боспорские исследования. 2005. Вып. 9.
13. Буйских А. В. До питання про час заснування Херсонеса Таврійського // Археологія. 2006. № 2.
14. Буйских А. В., Золотарев М. И. Градостроительный план Херсонеса Таврического // ВДИ. 2001. № 1.
15. Виноградов Ю. Г. Политическая история Ольвийского полиса VII-I вв. до н. э. Историко-эпиграфическое исследование. М., 1989.

16. *Виноградов Ю. Г., Щеглов А. Н.* Образование территориального Херсонесского государства // *Эллинизм: экономика, история и культура.* М., 1990.
17. *Виноградов Ю. Г., Золотарев М. И.* Год рождения Херсонеса Таврического // *ХСб.* 1998. Вып. 9.
18. *Виноградов Ю. Г., Золотарев М. И.* Херсонес изначальный // *Древнейшие государства Восточной Европы.* 1996-1997. М., 1999.
19. *Гайдукевич В. Ф.* Рец.: Белов Г. Д. Херсонес Таврический. Гос. Эрмитаж. Л., 1948. 147 стр., 23 таблицы // *ВДИ.* 1949. № 3.
20. *Гриневич К. Э.* Херсонес Таврический. Севастополь, 1928.
21. *Гриневич К. Э.* Исследование подводного города близ Херсонесского маяка. М., 1931.
22. *Жебелев С. А.* Возникновение Херсонеса Таврического // *Доклады Академии наук СССР.* Серия 8. 1930. № 9.
23. *Жеребцов Е. Н.* Новые данные к аграрной истории Херсонеса IV-I вв. до н. э. // *КСИА.* 1976. Вып. 145.
24. *Жеребцов Е. Н.* Материалы к периодизации античных памятников Маячного полуострова // *КСИА.* 1985. Вып. 182.
25. *Журавлев Д. В., Хршановски Л.* Группа греческих светильников из Херсонеса // *ХСб.* 1999. Вып. 10.
26. *Зедгенидзе А. А.* О времени основания Херсонеса Таврического // *КСИА.* 1979. Вып. 159.
27. *Зедгенидзе А. А.* Отчет об охранных исследованиях экспедиции «Древний Херсонес» Страбона // *НА ИА НАНУ.* 1985. Д. 1985/66.
28. *Зедгенидзе А. А.* Раскопки «Древнего Херсонеса» Страбона // *АО за 1985 г. М.,* 1987.
29. *Золотарев М.И.* Новые материалы о взаимоотношениях Ольвии и Западного Крыма в VI-V в. до н. э. // *ВДИ.* 1986. № 2.
30. *Золотарев М.И.* Херсонес и Ольвия в конце VI-II вв. до н. э.: Автореф. дисс. ... канд. ист. наук. Л., 1986.
31. *Золотарев М.И.* Взаимоотношения Ольвии и Херсонеса в V-II вв. до н. э. по нумизматическим данным // *Древнее Причерноморье. Тезисы докл.* Одесса, 1989.
32. *Золотарев М. И.* Херсонесская архаика. Севастополь, 1993.
33. *Золотарев М. И.* Взаимоотношения Ольвии и Херсонеса в IV-II вв. до н. э. (по материалам херсонесских керамических клейм из Ольвии) // *Северо-Западный Крым в античную эпоху.* Киев, 1994.
34. *Золотарев М. И.* О двух этапах строительства в северо-восточном районе в IV в. до н. э. // *ХСб.* 1996. Вып. 7.
35. *Золотарев М. И.* Ранние этапы градостроительства в Херсонесе Таврическом // *ХСб.* 1998. Вып. 9.
36. *Золотарев М. И., Буйских А. В.* Теменос античного Херсонеса. Опыт архитектурной реконструкции // *ВДИ.* 1994. № 3.
37. *Зубарь В. М.* З історії Херсонеса Таврійського другої половини IV – початку III ст. до н. е. // *Археологія.* 1990. № 1.
38. *Зубарь В. М.* Херсонес Таврический в античную эпоху (экономика и социальные отношения). Киев, 1993.
39. *Зубарь В. М.* Херсонес Таврический и население Таврики в античную эпоху. Киев, 2004.

40. *Книпович Т. Н.* Керамика местного производства из раскопа И// Ольвия. Киев, 1940. Т. I.
41. *Колесников М. А.* Греческая колонизация Средиземноморья (Опыт анализа миграционного механизма). Киев, 2003.
42. *Косцюшко-Валюжинич К. К.* Отчет о раскопках на Маячном полуострове // Архив НЗХТ. 1890. Д. № 1.
43. *Косцюшко-Валюжинич К. К.* Важное археологическое открытие // ИТУАК. 1891. Вып. 13.
44. *Косцюшко-Валюжинич К. К.* Раскопки в Херсонесе // ОАК за 1890 г. СПб., 1893.
45. *Красовская Н. В.* Научный архив Национального заповедника «Херсонес Таврический» // ХСБ. 1997. Вып. 8.
46. *Кругликова И. Т.* Земельные наделы херсонеситов на Гераклеяском полуострове // КСИА. 1981. Вып. 168.
47. *Кругликова И. Т.* Отчет о раскопках на наделе 57 на Маячном полуострове у Соленого озера, проводившихся совместно экспедицией ИА АН СССР и ГХМ в 1987 г. // НА ИА НАНУ. 1987. Д. 1987/73.
48. *Кругликова И. Т.* Отчет о раскопках усадьбы надела 57 Маячного полуострова в 1989 г. // НА ИА НАНУ. 1989. Д. 1989/89.
49. *Кутайсов В. А.* Керкинитида и Херсонес в IV-II вв. до н. э. // ВДИ. 2003. № 2.
50. *Кутайсов В. А.* Керкинитида в античную эпоху. Киев, 2004.
51. *Марченко Л. В.* Эллинистический комплекс у перекрестка главных магистралей города // ХСБ. 1999. Вып. 10.
52. *Моисеев Л. А.* Раскопки в Херсонесе // ОАК за 1913-1915 гг. Пг., 1918.
53. *Монахов С. Ю.* Греческие амфоры в Причерноморье. М.; Саратов, 2003.
54. *Николаенко Г. М.* Охранные работы на хоре Херсонеса Таврического // Археологические исследования в Крыму 1993 г. Симферополь, 1994.
55. *Николаенко Г. М.* Исследования на Маячном полуострове. 1993-1995 гг. // ХСБ. 1997. Вып. 8.
56. *Николаенко Г. М.* Хора Херсонеса Таврического. Земельный кадастр IV-III вв. до н. э. Ч. 1. Севастополь, 1999.
57. *Николаенко Г. М.* Херсонес Таврический и его хора // ВДИ. 1999. № 1.
58. *Николаенко Г. М.* Хора Херсонеса Таврического. Земельный кадастр IV-III вв. до н. э. Ч. 2. Севастополь, 2001.
59. *Николаенко Г. М., Кичмар Е. К.* Отчет о раскопках Гераклеяской экспедиции Херсонесского заповедника за 1985 г. (усадьба на Маячном полуострове) // НА ИА НАНУ. 1985. Д. 1985/95.
60. *Николаенко Г. М., Марченко Л. В.* Антропогенное воздействие на природу в регионе Юго-Западного Крыма в IV-III вв. до н. э. // Северо-Западный Крым в античную эпоху. Киев, 1994.
61. *Паллас П. С.* Путешествие по Крыму в 1793-1794 гг. // ЗООИД. 1881. Т. 12.
62. *Печенкин Н. М.* Археологические разведки в местности Страбоновского старого Херсонеса // ИАК. 1911. Вып. 42.

63. *Попова Е. А., Коваленко С. А.* Историко-археологические очерки греческой и позднеримской культур в Северо-Западном Крыму (по материалам Чайкинского городища). М., 2005.
64. *Рогов Е. Я.* Экология Западного Крыма в античное время // ВДИ. 1996. № 1.
65. *Рогов Е. Я.* Некоторые проблемы становления и развития Херсонесского государства // *Stratum plus*. 1999. № 3.
66. *Рогов Е. Я.* Общественный источник в юго-восточной части Херсонесского городища // *Археология*. 2001. № 4.
67. *Рогов Е. Я.* Греки и варвары в Юго-Западном Крыму // *Греки и варвары Северного Причерноморья в скифскую эпоху*. СПб., 2005.
68. *Ростовцев М. И.* Страбон как источник для истории Боспорского царства // *Сборник статей в честь В. П. Бузескула*. Харьков, 1914.
69. *Ростовцев М. И.* К истории Херсонеса в эпоху ранней Римской империи // *Сборник статей в честь П. С. Уваровой*. М., 1916.
70. *Ростовцев М. И.* Эллинство и иранство на Юге России. Пг., 1918.
71. *Рубан В. В.* О хронологическом соотношении литых стрело- и дельфиновидных бронзовых монет на территории Нижнего Побужья // *Нумизматика античного Причерноморья*. Киев, 1982.
72. *Русяева А. С.* Економічні та культурно-політичні відносини Ольвії з Херсонесом // *Археологія*. 1983. Вип. 44.
73. *Русяева А. С., Русяева М. В.* Верховная богиня античной Таврики. Киев, 1999.
74. *Рыжов С. Г.* Дом IV-III вв. до н. э. в Херсонесе // *СА*. 1985. № 4.
75. *Сапрыкин С. Ю.* Предпосылки основания Херсонеса Таврического // *АДСВ. Античный и средневековый город*. Свердловск, 1981.
76. *Сапрыкин С. Ю.* Гераклея Понтийская и Херсонес Таврический. Взаимоотношения метрополии и колонии в VI-I вв. до н. э. М., 1986.
77. *Сапрыкин С. Ю.* О внутренней колонизации Херсонеса Таврического // ВДИ. 1994. № 3.
78. *Сапрыкин С. Ю.* Боспорское царство: от тирании к эллинистической монархии // ВДИ. 2003. № 1.
79. *Сорочан С. Б.* Византийский Херсон. Очерки истории и культуры. Харьков, 2005. Часть 2.
80. *Стржелецкий С. Ф.* Жертвенник Гераклу из т. н. Страбоновского Херсонеса // *ХСб*. 1948. Вып. 4.
81. *Стржелецкий С. Ф.* Клеры Херсонеса Таврического // *ХСб*. 1961. Вып. 6.
82. *Суриков И. Е.* О некоторых факторах колонизационной политики Гераклеи Понтийской // *Проблемы истории, филологии, культуры*. М.; Магнитогорск, 2002. Вып. 12.
83. *Суров Е. Г.* К истории виноградарства и виноделия в Херсонесе Таврическом // *Ученые записки МГПИ им. В. И. Ленина*. 1942. Т. 28. Вып. 1.
84. *Туровский Е. Я.* Хронология сельских усадеб Херсонеса на Гераклейском полуострове в IV-II вв. до н. э.: Автореф. дисс. ... канд. ист. наук. СПб., 1994.
85. *Тюменев А. И.* Херсонесские этюды. 1: К вопросу о времени и обстоятельствах возникновения Херсонеса // ВДИ. 1938. № 2(3).
86. *Шевченко А. В.* Культовые терракоты раннего Херсонеса (V – первая половина IV вв. до н. э.) // ВДИ. 1998. № 3.

87. Штерн Э. Р. О местонахождении древнего Херсонеса // ЗООИД. 1896. Т. 19. Протоколы.
88. Штерн Э. Р. О результатах новейших раскопок в Херсонесе // ЗООИД. 1900. Т. 22. Протоколы.
89. Штерн Э. Р. О местонахождении древнего Херсонеса // ЗООИД. 1908. Т. 28. Протоколы.
90. Щеглов А. Н. Рец.: Сообщения Херсонесского музея. Вып. 4. Башня Зенона. Симферополь, 1969 // ВДИ. 1974. № 3.
91. Щеглов А. Н. Северо-Западный Крым в античную эпоху. Л., 1978.
92. Щеглов А. Н. Тавры и греческие колонии в Таврике // Демографическая ситуация в Причерноморье в период Великой греческой колонизации. Тбилиси, 1981.
93. Щеглов А. Н. Херсонесское государство // Археология СССР. Античные государства Северного Причерноморья. М., 1984.
94. Щеглов А. Н. Процесс и характер территориальной экспансии Херсонеса в IV в. до н. э. // Античная гражданская община. Проблемы социально-политического развития и идеологии. Л., 1986.
95. Щеглов А. Н. Основные структурные элементы античной межевой системы на Маячном полуострове (Юго-Западный Крым) // История и археология Юго-Западного Крыма. Симферополь, 1993.
96. Щеглов А. Н. «Старый» Херсонес Страбона. Укрепление на перешейке Маячного полуострова // Проблемы истории и археологии Крыма. Симферополь, 1994.
97. Щеглов А. Н. О времени возникновения «старого» Херсонеса Страбона // Античное общество: проблемы истории и культуры. Тез. докл. конф. СПб., 1995.
98. Щеглов А. Н. Первая находка монеты-стрелки в Юго-Западном Крыму и ее значение для понимания текста Strabo, VII, 4, 2 // Четвертая Всероссийская нумизматическая конференция. М., 1996.
99. Щеглов А. Н. «Старый» Херсонес Страбона. Укрепление на перешейке Маячного полуострова: III. Следы архаического поселения в вершине Казачьей бухты // Бахчисарайский историко-археологический сборник. Симферополь, 1997. Вып. 1.
100. Щеглов А. Н. «Старый» Херсонес Страбона. Укрепление на перешейке Маячного полуострова: IV. Траншея 1967 г. в вершине Казачьей бухты // Бахчисарайский историко-археологический сборник. Симферополь, 2000. Вып. 2.
101. Яйленко В. П. Греческая колонизация VII-III вв. до н. э. М., 1982.
102. Hind J. Megarian Colonisation in the Western Half of the Black Sea (Sister- and Daughter-Cities of Heracleia) // G. R. Tsetskhladze (Ed.). The Greek Colonisation of the Black Sea Area: Historical Interpretation of Archaeology (Historia Einzelschriften 121). Stuttgart, 1998.
103. Hoepfner W., Schwandner E.-L. Haus und Stadt im klassischen Griechenland (Wohnen in der klassischen Polis I). 2 Aufl. München, 1994.
104. Minns E. H. Scythians and Greeks. Cambridge, 1913.
105. Nikolaenko G. M. The Adjacent Chora of Tauric Chersonesos in the 4th Century B.C. // North Pontic Archaeology. Recent Discoveries and Studies (Colloquia Pontica, 6). Leiden, Boston, Köln, 2001.

106. Saprykin S. J. Ancient Farms and Land-Plots on the Khora of Chersonesos Taurike (Research in the Herakleian Peninsula – 1974-1990). Amsterdam, 1994.
107. Saprykin S. Megarice – Heracleia – Chersonesus: Three Names of a Greek City-State in South-Western Taurica // *Orbis terrarum*. 1995. Vol. 1.
108. Saprykin S. Ju. The Chersonesean Farmhouse on Land-Plot no. 49 on the Lighthouse Point // *The Cauldron of Ariantas. Studies presented to A. N. Ščeglov on the occasion his 70th birthday*. Aarhus, 2003.
109. Schneiderwirth H. *Das pontische Heracleia*. Heiligenstadt, 1882.
110. Vinogradov Ju. G. *La Chersonese de la fin de l'archaïsme* // *Pontische Studien*. Mainz, 1997.
111. Vinogradov J. G., Zolotarev M. I. *La Chersonese de la fin de l'archaïsme* // O. Lordkipanidzé, P. Lèveque (Ed.). *Le Pont-Euxin vu par les Grecs. Sources écrites et archéologie. Symposium de Vani*. Paris, 1990.
112. Zolotarev M. *Sur la chronologie de Chersonesos a l'époque archaïque* // O. Lordkipanidzé, P. Lèveque (Ed.). *Sur les traces des Argonautes. Actes du 6^e symposium de Vani*. Paris, 1996.
113. Welwei K.-W. *Die griechische Polis. Verfassung und Gesellschaft in archaischer und klassischer Zeit*. Stuttgart, 1998.

Zubar V. M., Bujskikh A. V.

On the Interpretation of the Sites of Majačnyj Peninsula

Summary

The paper is devoted to the critical analysis of the archaeological sites on Majačnyj Peninsula (Lighthouse Point). Upon reconsidering the new dating of the foundation of the settlement proposed by A. N. Ščeglov – the end of the 6th century BC., it was suggested to return to the previous dating lying within the first half of the 4th c. BC. Thus, the starting point of defensive system construction at the isthmus and the appearance of the houses between the walls, as well the early farmhouses on the territory of the Majačnyj Peninsula, were synchronized with the building activity in Chersonesos itself, its inner land division and construction of city fortifications. Following this a new interpretation of the Majačnyj Peninsula archaeological sites was proposed – a settlement and a place of farming activity of the new wave of population coming from *metropolis* – *epoikoi*. It was proposed to attribute the buildings excavated on the fortified isthmus as a fortified urban settlement rather than a city. So, the term Strabo's Old Chersonesos reflects not an earlier settlement on the Majačnyj Peninsula, but the stages of development of the new farming lands on the Herakleian Peninsula as a whole.



Рис. 1. Маячный полуостров. Снимок из космоса 1968 г. американского спутника CORONA, по Дж. Трелоган.



Рис. 2. Николай Михайлович Печенкин. Фото из архива НЗХТ.



Рис. 3. План Маячного полуострова, по Н. М. Печенкину.

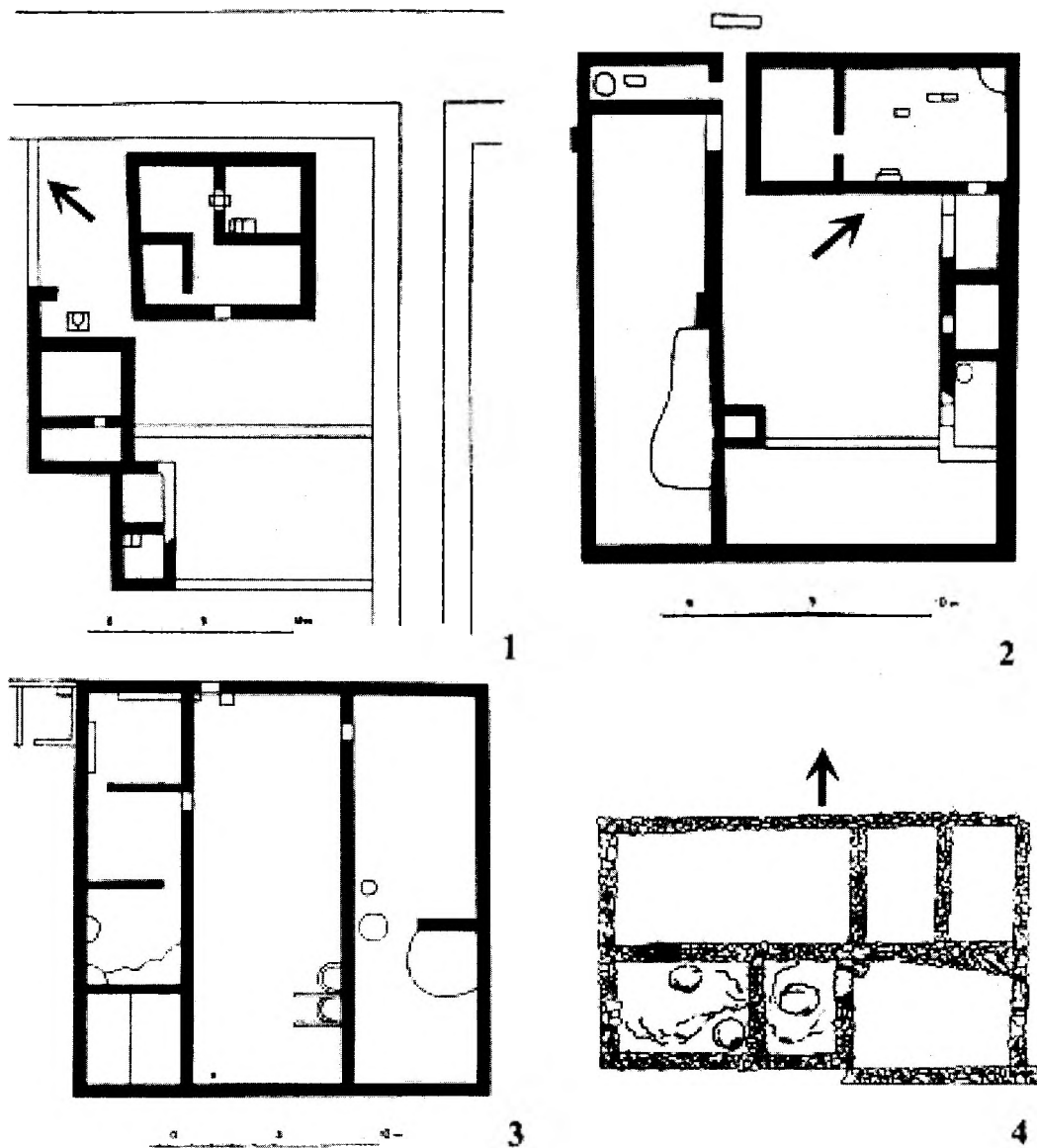


Рис. 4. Планы усадеб, раскопанных Н. М. Печенкиным (1-3) и К. Э. Гриневичем (4) на Маячном полуострове, по С. Ф. Стржеleckому.

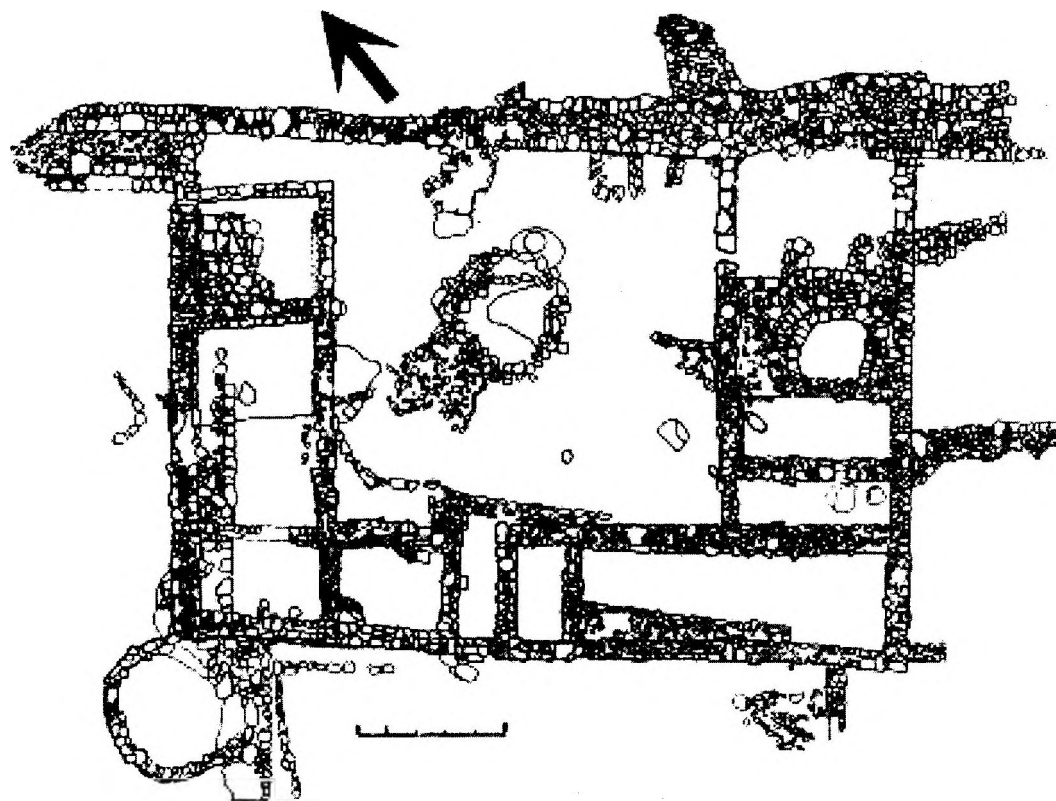


Рис. 5. План усадьбы земельного участка 57,
по И. Т. Кругликовой и С. Ю. Сапрыкину.

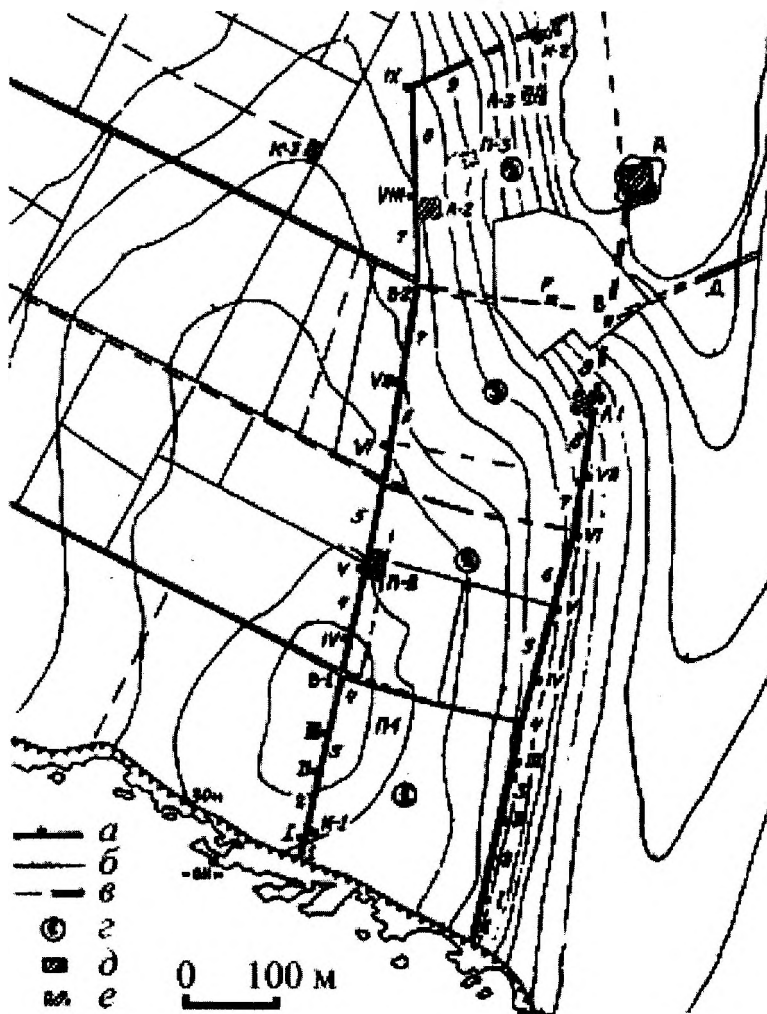


Рис. 6. План укреплений на перешейке Маячного полуострова, по А. Н. Щеглову.

а – крепостные стены; б – монументальные поперечные стены; в – межевые стены, дороги; г – номера участков; д, е – раскопанные строительные комплексы с точной (д) и примерной (е) локализацией.

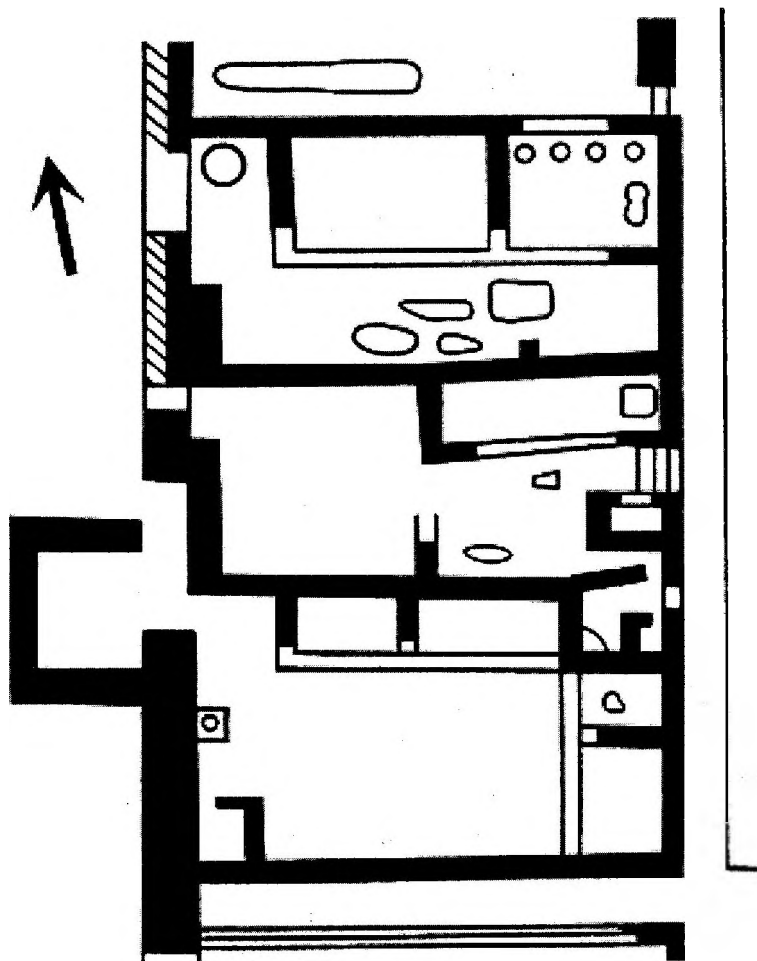


Рис. 7. План построек, зафиксированных между стенами на перешейке Маячного полуострова, по А. Н. Щеглову.

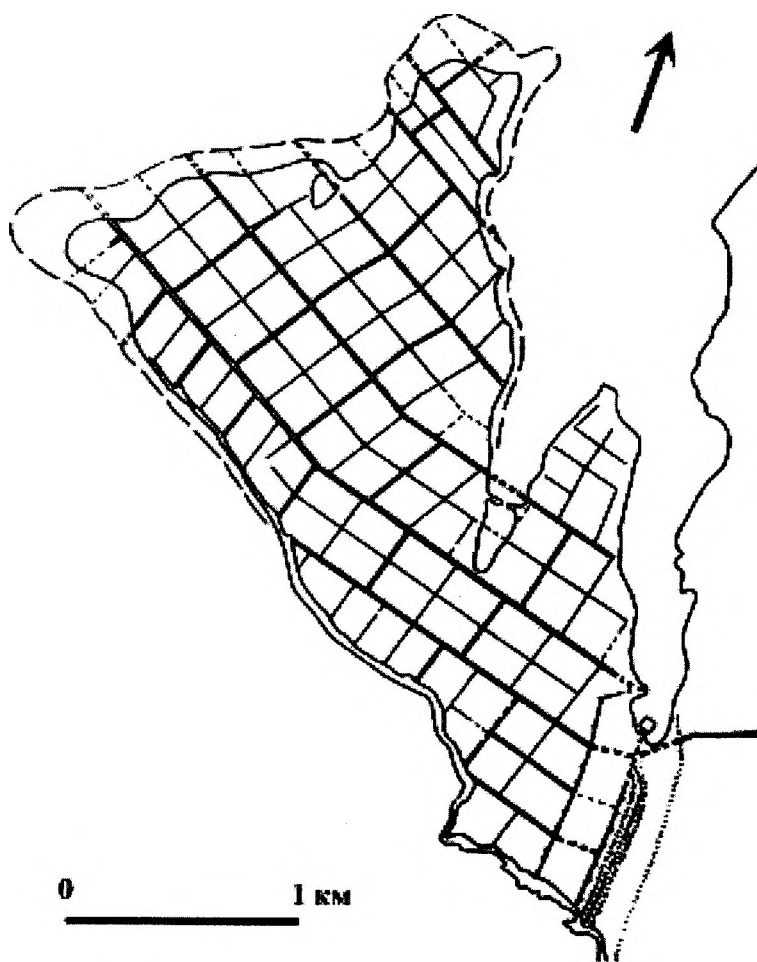


Рис. 8. Схема первоначальной размежевки земли на Гераклейском полуострове, по А. Н. Щеглову.

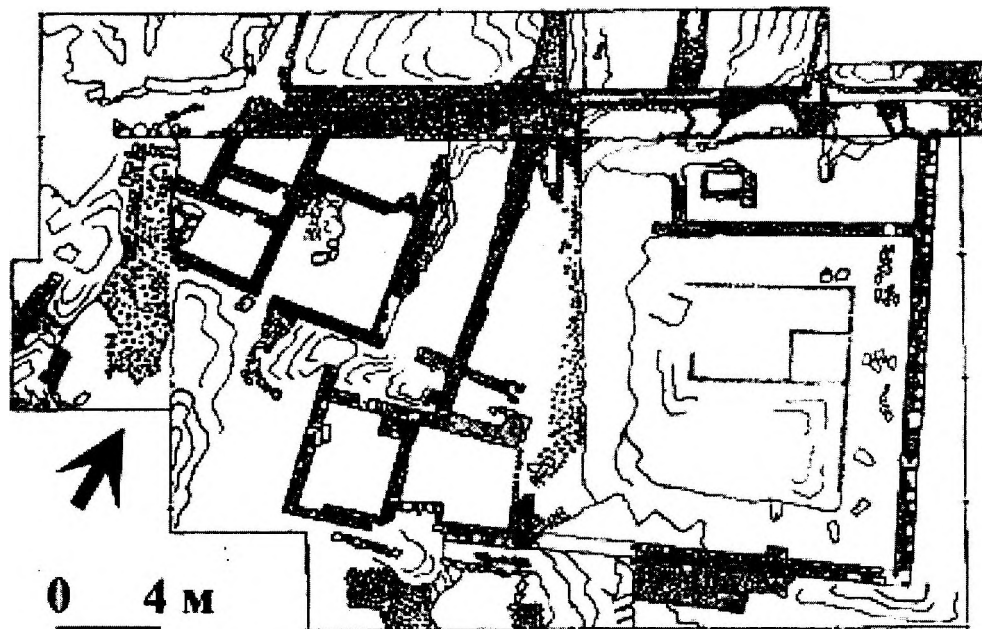


Рис. 9. План застройки на западном берегу Казачьей бухты, по Г. М. Николаенко.

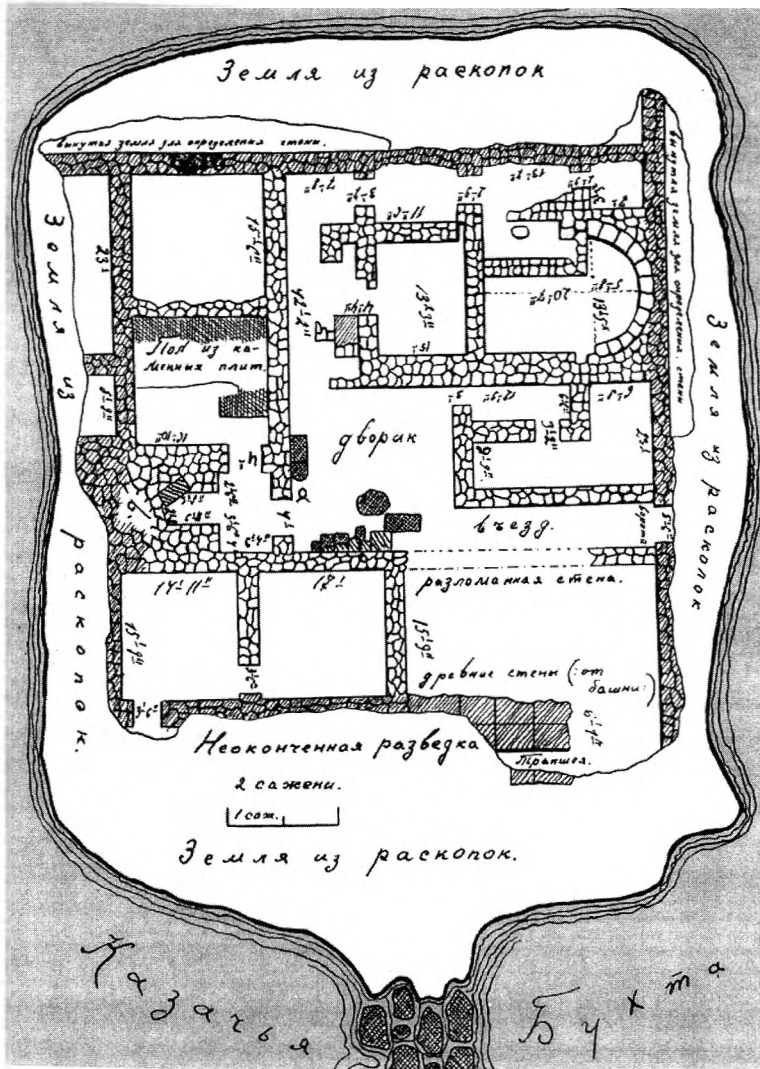


Рис. 10. План постройки на острове в устье Казачьей Бухты, по К. К. Косцюшко-Валюжиничу.

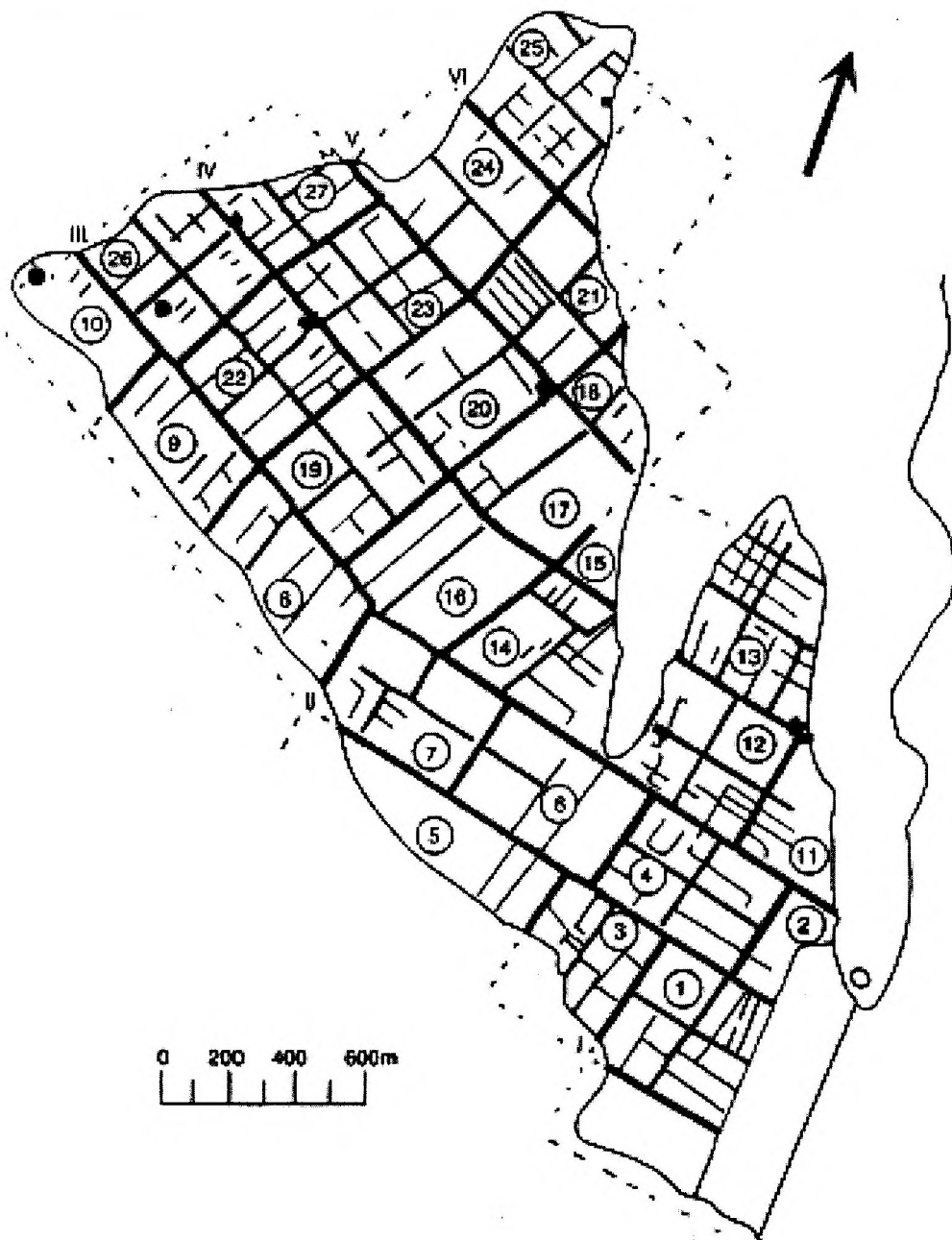


Рис. 11. Размежевка земли на Маячном полуострове, по Г. М. Николаенко.