

И. Н. ХРАПУНОВ

САРМАТИЗАЦИЯ ПРЕДГОРНОГО КРЫМА (до середины III в. н.э.)

Этноним сарматы восстанавливается в так называемом “Декрете о несении Диониса”, найденном в Херсонесе [IOSPE, I², №343]. Надпись была высечена, вероятно, в конце первой четверти III в. до н.э. На каком удалении от Херсонеса жили упомянутые в декрете сарматы не ясно из-за неудовлетворительной сохранности памятника, но они противопоставлены другим варварам, напавшим на вышедших за пределы городских стен херсонеситов [1, с. 115]¹.

Античную легенду о сарматской царице Амаге, совершившей по просьбе Херсонеса поход в Крым, записал Полиен. Херсонеситов обижал царь соседних скифов. Амага приказала ему прекратить набеги на Херсонес, а когда скиф не послушался, во главе небольшого отряда захватила царскую ставку, перебила ее обитателей и передала власть

¹ Рассказанная Ю.Г.Виноградовым история о захвате пиратами, скифами и таврами, собиравших виноград херсонеситов, с последующей неудачной попыткой продать пленников сарматам, выглядит просто сказочной [1, с. 115-120; 2, с. 61]. Согласно его реконструкции событий, варвары, превратив в пленников сборщиков урожая и изучив предварительно маршруты сарматских набегов, направились, пересекая с запада на восток Крымский полуостров, к границам боспорских владений. Движимый филэллинскими чувствами, царь Перисад II послал своих воинов, которые сумели вернуть херсонеситов на Родину. Непонятно, зачем пираты шли на риск, приближаясь к Боспору, а не отправились к Перекопу, мимо которого направлявшиеся в Крым сарматы пройти никак не могли. Сбор винограда в Херсонесе, как вполне логично предположил Ю.Г.Виноградов, происходил в августе–сентябре, а продавать пленников, по его не подкрепленному аргументами мнению, пираты собирались в конце осени – начале зимы. В таком случае, пленников, в том числе женщин и детей, пришлось бы в течение двух–трех месяцев кормить, одевать (ведь виноград они собирали явно не в зимней одежде) и содержать где-то за пределами поселений, куда варвары опасались возвращаться, как полагает комментатор эпиграфических документов, страшась мести херсонеситов. Значительно увеличив стоимость (за счет продуктов, одежды и трудовых ресурсов, необходимых для охраны) и значительно уменьшив цену (пребывание в плену, наверняка, сказывалось на качестве рабов) своего товара, тавры и скифы где-то в чистом поле предполагали обменять его у сарматов на скот. При этом им приходилось рассчитывать лишь на благородство своих контрагентов, которые, во-первых, должны были, отправляясь в набег, взять с собой необходимое для обмена количество скота и, во-вторых, отказаться от соблазнительной мысли просто перебить пиратов и захватить пленных. Ни сарматы, ни тавры со скифами, по мысли Ю.Г.Виноградова, не имели шансов продать рабов-эллинов на северопричерноморских рынках. Следовательно, у сарматов существовала практика применения труда эллинов, не нашедшая отражения ни в письменных, ни в археологических источниках. Теоретически можно представить как кочевники использовали женщин–рабынь, но зачем им понадобились дети? Между тем, детей пираты препроводили через весь Крым и предполагали держать в плену до прихода сарматов, коль скоро боспорским воинам удалось освободить их и вернуть в Херсонес.

сыну убитого базилевса, наказав ему не трогать соседних эллинов и варваров [Polyen Strataeg., VIII, 56]. Всесторонне историческое и источниковедческое исследование легенды привело М.И.Ростовцева к выводу о том, что она была записана кем-то из херсонесских писателей и отражала реалии второй половины III – начала II в. до н.э. [3, с. 58-63].

В 1908 г. при раскопках Херсонеса была обнаружена мраморная плита с текстом договора между Херсонесом и царем Понта Фарнаком I. Этнонимы в надписи не употребляются. Названы лишь угрожавшие городу "соседние варвары". Первый издатель херсонесской надписи Р.Х.Лепер сопоставил ее с сохранным Полибием текстом другого договора. Его Фарнак I заключил в 179 г. до н.э. с царями Пергама, Вифинии и Каппадокии. В качестве гарантов в договор были включены, наряду с прочими "...со стороны правителей Европы – Гатал, царь сарматов, из свободных городов – ...херсонесцы..." [Polyb., XXV,2]. По мнению Р.Х.Лепера, Гатал, скорее всего, выступал в союзе с Понтом против Херсонеса, а найденный в Херсонесе договор был заключен в развитие условий мира 179 г. до н.э. и заканчивал период враждебных отношений между Херсонесом и Понтом [4, с. 32]. М.И.Ростовцев, наоборот, полагал, что сарматский царь был союзником Херсонеса [3, с. 60]. По мнению С.В.Полина, Гатал возглавлял прикубанских сарматов, а набег Амаги в Крым следует датировать I в. до н.э. на том основании, что в Северном Причерноморье нет сарматских погребений более раннего времени [5, с. 90-94]. Не вдаваясь в оценку аргументов данной гипотезы, отметим важное для нашей темы обстоятельство: и во времена Амаги, и во времена Гатала постоянные кочевья сарматов находились за пределами Крыма.

Страбон [VII,3,17] сообщает об участии сарматского племени роксоланов в военных действиях на территории Крыма в конце II в. до н.э. Пятьдесят тысяч роксоланов во главе с Тасием в качестве союзников Палака сражались с войском Понтийского полководца Диофанта и были разгромлены. О тех же событиях идет речь в декрете в честь Диофанта [IOSPE, I², №352], но сарматы названы здесь "народом ревксиналов". Благодаря "Географии" Страбона [II,5,7; VII,2,4; VII,3,17] известно, что роксоланы постоянно жили в степях к северу от Крыма. Вероятно, они были привлечены Палаком на время военных действий, а потерпев поражение от Диофанта, покинули полуостров. Во всяком случае, более в связи с событиями скифо-херсонесской войны они не упоминаются. Этноним, употребленный великим географом, в отличие от примененного авторами декрета в честь Диофанта, стал общепринятым в античной литературе для обозначения одного из самых могущественных сарматских племенных объединений. Замена наименования сарматы на роксоланы соответствует тенденции, которая начала проявляться в античной литературе во II в. до н.э. Тогда вместо общего для всех восточноевропейских кочевников этнонима сарматы стали употреблять наименования конкретных племенных объединений [6, с. 124, 125].

* При описании Диофантовых войн сарматы в первый и последний раз фигурируют в заслуживающих полного доверия письменных источниках как сила, действующая на территории Крыма. Если не считать синхронной декрету в честь Диофанта плохо сохранившейся надписи из Херсонеса [IOSPE, I², №353], где по двум буквам восстанавливается этноним савроматы или сарматы [7, с. 160; 8, с. 6], более ни в одном эпиграфическом или нарративном документе пребывание этого народа в Крыму отражения не нашло.

Судя по приведенным выше данным, во II в. до н.э. сарматы постоянно на территории Крымского полуострова не жили, но совершали туда набеги в связи с экстраординарными событиями. Периодические и кратковременные появления кочевников не оставили следов, доступных для изучения археологическими методами.

Первые материальные свидетельства о пребывании сарматов в Крыму происходят из слоев конца II – первой половины I в. до н.э. позднескифских поселений Неаполь и Булганак (рис. 1). Это единичные обломки очень характерных для сармат так называемых реберчатых курильниц [9, с. 10]. Вероятно, в процессе Диофантовых войн или немного позднее, когда Крымская Скифия была неполноправным союзником Митридата VI Евпатора, сарматы в незначительном числе становились жителями позднескифских поселений.

В крымской степи захоронения кочевников после значительного перерыва, начавшегося еще в III в. до н.э., появились лишь в среднесарматский период (I – первая половина II в. н.э.). А.В.Симоненко собрал сведения о десятке таких погребений. Все они впускные в курганы эпохи бронзы, могильные ямы чаще всего не прослежены, ориентировка, в основном, в северном секторе, инвентарь беден [10, с. 67-70]. На этом фоне резко выделяется погребение в Ногайчинском кургане. Оно было совершено в насыпи, сооруженной в эпоху бронзы. Погребальное сооружение не прослежено, но по плану, разрезу и очень кратким описаниям А.А.Щепинского можно представить его как деревянную раскрашенную прямоугольную конструкцию на ножках. Погребенная была ориентирована головой на север и сопровождалась разнообразными вещами, многие из которых сделаны из золота и серебра, представляя собой, подчас, настоящие шедевры античного ювелирного искусства [10, с. 70-75; 11]. Выдающуюся роль, которую играла в жизни соплеменников погребенная в Ногайчинском кургане, можно усмотреть в том, что в могилу опустили драгоценные вещи, ставшие древними уже ко времени захоронения и потому обладавшие особой ценностью в глазах участников похорон [12].

К тем степным погребениям среднесарматского времени, которые опубликовал А.В.Симоненко, можно добавить еще три пункта. В кургане № 5 у с. Рисовое вне могилы найден меч с кольцевым навершием [13, с. 160, рис. 60,8]. В низовьях Салгира у с. Шейхлар в насыпи кургана в 1931 г. было раскопано погребение. Приведем его описание по отчету Н.Л.Эрнста. Высота кургана 2,05 м. Могила впускная, ее контуры в насыпи не прослежены. Погребение совершено в вытянутом положении на спине головой на северо-восток. Рядом с правой ногой находилась патера "зачерненная, имитирующая чернолаковую, плохой позднеэллинистической работы". В ней лежало бронзовое зеркальце. С правой стороны черепа стоял красноглиняный одноручный кувшинчик раннеримского типа. У стопы левой ноги расчищен железный ножик. Под кистью правой руки обнаружены мелкие янтарные бочонкообразные бусы. Скелет лежал на подсыпке из ракушек. Из рисунков вещей сохранились только весьма примитивные изображения патеры и кувшина [14, лл. 13,14; См. упоминание о погребении у с. Шейхлар: 15, с. 92; 16, с. 52]. Фото и описание патеры опубликованы Т.Н.Троицкой [17, с. 189, рис. 13].

Еще одно впускное погребение раскопано в кургане у с. Емельяновка. От него сохранилась лишь верхняя часть костяка, ориентированного черепом на юг. Среди шейных позвонков найдены мелкие гагатовые бусы, у левой руки стояла лепная орнаментированная кружка [18, с. 69]. Сосуд имеет точные аналогии в сарматских памятниках Северного Кавказа [9, с. 11].

С нашими небольшими добавлениями к сводке А.В.Симоненко получается, что в крымской степи открыто тринадцать погребений среднесарматского периода. Показательно, что в этом регионе раскопаны сотни курганов и опубликованы тысячи погребений [13; 18–22]. Сарматская культура представлена таким незначительным количеством памятников, как ни одна другая культура эпохи бронзы – раннего железного века. Постоянного сарматского населения в степных районах Крыма, вероятно, не было. Попадая с севера на полуостров, кочевники стремились в его предгорную часть, где известны весьма многочисленные оставленные ими памятники.

В позднесарматское время, судя по результатам археологических исследований, крымская степь представляла собой пустынную область, лишенную какого-либо населения. До сих пор открыто только одно погребение, которое, не без некоторых сомнений, можно отнести к позднесарматскому, а не к среднесарматскому периоду [10, с. 98]. И это в то время, когда в предгорьях, как будет видно из дальнейшего изложения, хоронили сотни сармат.

Несколько впускных подкурганых погребений среднесарматского времени открыты на границе степей и предгорий (колхоз им. Ильича, “Пятый километр” близ Бахчисарая, Долинное, экономия Ревелиотти, совхоз “Коминтерн”) (рис. 1). Их обычно включают в сводки позднескифских древностей на том основании, что они расположены в ареале позднескифской культуры [23, с. 69-72; 16, с. 52, 53]. Однако одиночные впускные погребения в курганах не характерны для поздних скифов. Топографически они не связаны с поселениями, обладают всеми обрядовыми признаками и инвентарем среднесарматской культуры. К только что перечисленным следует добавить погребение, обнаруженное близ с. Константиновка (рис. 1). Тип погребения и положение костяка в могиле установить не удалось. Однако его удаленность от позднескифских поселений и могильников, наличие среди погребального инвентаря трех бронзовых сосудов позволяют определить этническую принадлежность погребенного как сарматскую. Наборы бронзовой посуды неоднократно встречались в богатых сарматских захоронениях, в позднескифских погребениях они не зафиксированы ни разу [24, с. 72, 73].

Кроме индивидуальных погребений в курганах, в юго-западном Крыму, а именно в окрестностях Севастополя, открыты два небольших могильника, состоявших из подбойных могил, впущенных в курганные насыпи. В кургане Мамай-Оба (рис. 1) раскопано восемь могил, но при этом следует учитывать, что значительная часть насыпи была уничтожена до начала археологических исследований [25]. В кургане у Братского кладбища (рис. 1) Н.М.Печенкин открыл шесть могил [26, с. 34-37; 23, с. 71]. Насыпь раскапывалась траншеей, большая ее часть осталась не исследованной. Погребенные в обоих могильниках были ориентированы головами на юго-восток и юго-запад. Погребальный инвентарь включал различные металлические украшения, зеркала, бусы, ножи, фибулы, шкатулки и весьма многочисленные краснолаковые сосуды. В кургане у Братского кладбища найдены также лепные курильницы. Датировка памятников затруднена тем, что вещи из Мамай-Обы опубликованы не по комплексам, а публикация результатов раскопок кургана у Братского кладбища недостаточно подробна, отсутствуют необходимые чертежи и изображения многих вещей. Тем не менее, не вызывает сомнения факт использования обоих могильников в I в. н.э. В кургане у Братского кладбища, возможно, начали хоронить в I в. до н.э., а в Мамай-Обе могилы выкапывали и во II в. н.э. Необычное

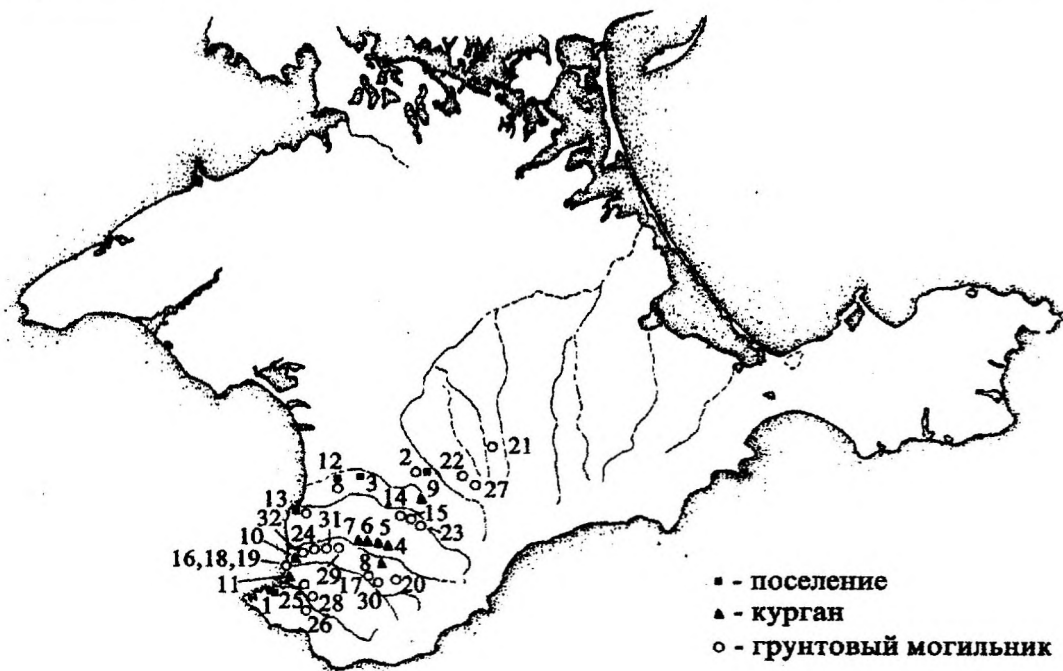


Рис. 1. Памятники предгорного Крыма: 1 – Херсонес; 2 – Неаполь; 3 – Булганакское городище и могильник; 4 – колхоз им. Ильича; 5 – “Пятый километр”; 6 – Долинное; 7 – экономия Ревелиотти; 8 – совхоз “Коминтерн”; 9 – Константиновка; 10 – Мамай-Оба; 11 – Братское кладбище; 12 – Кольчугино; 13 – Усть-Альминское городище и могильник; 14 – Скалистое II; 15 – Скалистое III; 16 – Бельбек I; 17 – Бельбек II; 18 – Бельбек III; 19 – Бельбек IV; 20 – Танковое; 21 – Нейзац; 22 – Дружное; 23 – Озерное III; 24 – Суворово; 25 – Инкерман; 26 – Чернореченский могильник; 27 – Перевальное; 28 – Совхоз 10; 29 – Красная Заря; 30 – Красный Мак; 31 – Тас-Тепе; 32 – Вишневое.

для степных сарматских памятников обилие краснолаковой керамики связано, очевидно, с близостью обоих могильников к Херсонесу.

Наличие одиночных сарматских погребений в курганах юго-западного Крыма объясняется, вероятно, проникновением в этот регион отдельных групп кочевников, которые и в условиях предгорий первое время не изменили привычному образу жизни. Небольшие могильники, для которых по традиции использовали курганные насыпи, появились в процессе перехода к оседлости, когда протяженность перекочевков сократилась и появилась возможность хоронить умерших рядом с соплеменниками. В то же время, сарматы, хоронившие в курганах Мамай-Оба и у Братского кладбища, вероятно, не останавливались подолгу на одном месте. Во всяком случае, поселений с выраженным культурным слоем они не оставили.

Различные группы археологических материалов дают возможность проследить процесс проникновения сармат в число жителей предгорных позднескифских поселений. Обломки лепных сосудов сарматских типов в заметном количестве появляются в культурных слоях суммарно датируемых I в. до н.э. – I в. н.э. Эта группа керамики присутствует и в более поздних напластованиях, включая самые верхние. Кроме того,

формируются особые типы сосудов, которым присущи и скифские, и сарматские признаки [9, с. 11-14]. В этом же контексте следует рассматривать керамику, имеющую прототипы и параллели на Нижнем Дону и в Прикубанье. По всей вероятности, традиции изготовления соответствующих сосудов проникали в Крым вместе с сарматами. Наибольшее количество керамики нижнедонско-прикубанского облика найдено в слоях I в. до н.э. – I в. н.э., в слоях II–III вв. н.э. ее количество уменьшается [27, с. 26-28].

Другим, помимо керамики, показателем присутствия сарматов на позднескифских поселениях служат так называемые сарматские знаки. Их наносили на стены домов, на каменные плиты, на сосуды и другие предметы, найденные при раскопках многих поселений [28–30].

Проживание сарматов среди поздних скифов, по общему мнению, лучше всего диагностируют подбойные могилы, распространившиеся на позднескифских некрополях [31, с. 43; 32, с. 149; 33, с. 33]. Наиболее ранние из подобных погребальных сооружений открыты при раскопках могильника Беляус. Они датируются II–I вв. до н.э. Почти все подбойные могилы Беляуса детские, с бедным инвентарем. На других позднескифских некрополях захоронения в подбоях появились значительно позже. Учитывая распространенность подбойных могил в скифской среде еще в IV в. до н.э., можно предположить, что на Беляусе жила группа людей никогда не утрачивавшая этой, унаследованной от предков, традиции. В их среде подбой предназначались для погребения соплеменников, не отличавшихся этнически, но выделявшихся социально [34, с. 57].

На всех остальных некрополях подбой массово распространились в I в. н.э. Наиболее ранние из них, датируемые первой половиной I в. н.э., открыты в могильнике Кольчугино (рис. 1). Причем компактность участка с подбойными могилами и различные иные признаки позволяют заключить, что сарматы многими чертами материальной и духовной культуры отличались от большинства жителей расположенного рядом позднескифского поселения и осознавали эти отличия. Вероятно, раскопками могильника у с. Кольчугино фиксируется начальная стадия взаимодействия поздних скифов и сарматов до начала развития активных ассимиляционных процессов [35, с. 124, 125]. В крупнейших позднескифских могильниках Неапольском и Усть-Альминском (рис. 1) традиция сооружать подбойные могилы не прослеживается в первом случае, приблизительно, в течение двух с половиной, во втором – полутора веков, считая со времени основания поселений. Поэтому появление на этих некрополях большого количества подбойных могил с середины I в. н.э., вероятно, следует связывать с притоком нового населения. В течение II в. н.э. подбойные могилы постепенно становятся самым распространенным типом погребальных сооружений на позднескифских некрополях [36, с. 59-75; 37, с. 57, 137, 141].

В среднесарматское и, особенно, в позднесарматское время подбойные могилы широко использовались кочевым населением восточноевропейских степей [38, с. 179; 39, с. 192; 10, с. 9, 14]. Поэтому логично предположить, что традиция хоронить в подбойных могилах распространилась в предгорном Крыму вместе с переселившимися в этот регион сарматами. Судя по погребальному инвентарю, обычные для скифов предметы вооружения, детали костюма, украшения, зеркала, конская сбруя заменяются на типично сарматские. Многие могилы, открытые на позднескифских некрополях, по конструкциям погребальных сооружений, большинству элементов погребального обряда и инвентарю ничем не отличаются от степных сарматских.

Тем не менее, культура людей, хоронивших в подбойных могилах на позднескифских некрополях, отнюдь не тождественна культуре населения восточноевропейских степей. Некоторые ее особенности объясняются седентаризацией недавних кочевников. Так, например, полностью исчезает обычай перекрывать могилы курганными насыпями. Ориентация могил подчиняется принятой на том или ином могильнике и часто не соответствует господствующей и в среднесарматское, и в позднесарматское время меридиональной. Большинство крымских могильников расположены на более или менее крутых склонах. Камерную могилу, подбойную или склеп, технически невозможно соорудить, расположив ее поперек склона. Поэтому все погребальные сооружения выкапывались вдоль склона и, таким образом, их ориентация подчинялась топографическим условиям, а не идеологическим традициям. На этом основании ориентация захоронения не может учитываться как признак значимый для определения этнической принадлежности погребенного. Почти всегда входные ямы подбойных могил в Крыму заполнялись камнями. В степных сарматских захоронениях мы не найдем ни одного аналогичного примера. Обычай заполнять входные ямы могил различных типов камнями является одним из отличительных признаков позднескифской культуры со времени ее формирования. Следовательно, подбойные могилы с заполненными камнями входными ямами, представляют собой весьма яркий пример взаимовлияний двух традиций – позднескифской и сарматской.

Сарматы, хоронившие на позднескифских некрополях, были жителями расположенных рядом поселений, в материальной культуре которых их присутствие ощущается весьма слабо. На обычных для поздних скифов оборонительных сооружениях, жилых и хозяйственных постройках присутствие сарматов никак не отразилось, что и не удивительно, учитывая отсутствие у них исторического опыта оседлой жизни.

Позднескифская культура в последние два века своего существования представляется явлением синкретичным. Одним из формирующих ее элементов была сарматская культура. Однако, имея дело с материалами позднескифских поселений и могильников, никогда нельзя быть уверенным в том, что тот или иной дом принадлежал именно сарматской семье, в конкретной могиле похоронен сармат, а не потомок кочевых скифов, определенная вещь была собственностью сармата или сарматки. Можно лишь в общем виде констатировать заметное влияние сарматской культуры на позднескифскую и присутствие сарматов среди жителей позднескифских поселений.

Чрезвычайно важны сведения письменных источников. После событий эпохи Диофанта они молчат о сарматах не только постоянно живших, но и на короткое время появлявшихся на территории Крыма. Все без исключения древние авторы различают сарматов и скифов. Отсутствуют композитные этнонимы, например, скифосарматы. В надгробной надписи императора Августа, где перечисляются его заслуги, названы народы, которые "...нашей дружбы просили через своих послов". Среди них отдельно скифы и сарматы (о послах скифов и сарматов к Августу упоминают многие античные писатели) [40, с. 276]. Луций Ампелий, живший, ориентировочно, между 175 и 267 гг. н.э., называет народы, не покорившиеся римлянам до времен Траяна: индийцев, парфян, сарматов, скифов, даков [41, 47. 1.6]. Сарматы, наряду со скифами, были завербованы Фарнаком во время междоусобной войны с Асандром за боспорский престол в I в. до н.э. [App. Mithr. 120]. На карте Агриппы, которая была составлена, очевидно, на основании источников I

в. до н.э., Сарматия и Таврическая Скифия четко разделялись. Граница между ними проходила сразу за Перекопским перешейком [42, с. 44,45].

Таким образом, становится ясно, что для древних наблюдателей все жители крымских предгорий в первые века н.э. были скифами. Сарматы явно от них отличались и жили отдельно, за пределами Крыма. Вероятно, в реальной жизни между двумя народами существовали отличия гораздо более важные для суждения об этнической принадлежности населения, чем элементы сходства материальной культуры, легко уловимые археологически и потому вводящие в заблуждение современных исследователей.

Нельзя назвать особенно результативными не раз предпринимавшиеся попытки проследить этапы или, как их иногда называют, волны сарматских миграций [32, с. 150, 151; 23, с. 184; 43, с. 39]. Главный недостаток подобного рода схем состоит в невозможности отыскать те временные отрезки в течение I–III вв. н.э., когда сарматы в Крым не проникали. Такие периоды не удастся определить по археологическому материалу, а, следовательно, отделить один этап миграции от другого. Ничто не мешает рассматривать переселение сармат в Крым как процесс перманентный. Наверное, возникали какие-то всплески активности мигрантов, но, изучая археологическую культуру, их уловить не удастся, а письменные источники отсутствуют. Основные типы погребального инвентаря, за время пребывания сармат в Крыму, сменились только один раз во второй половине II в. н.э., на рубеже среднесарматской и позднесарматской культур. Этот процесс охватил всю степную зону Восточной Европы. В отличие от Северного Причерноморья и примыкающих территорий, где носители позднесарматской культуры вытеснили проживающие там ранее племена, в Крыму смены населения не произошло. Ни один могильник, использовавшийся в среднесарматское время, не прекратил существование одновременно с распространением позднесарматской культуры. При раскопках позднескифских поселений не обнаружены следы военных действий соответствующего времени.

Количество сарматских погребений на позднескифских некрополях в позднесарматский период возрастает так резко, что позволяет говорить о массовом притоке сарматов в Крым. Нижнюю хронологическую границу позднесарматской культуры принято относить ко времени близкому к началу Маркоманских войн. В Крыму рубеж между среднесарматской и позднесарматской культурами, возможно, имеет "историческую" дату. Речь идет о найденном в Херсонесе декрете 174 г. н.э. в честь прокуратора провинции Нижняя Мезия Тита Аврелия Кальпурниана Аполлонида и его жены Аврелии Паулины. В сохранившейся части документа не названы прямо причины, заставившие чествуемого прокуратора в разгар Маркоманских войн покинуть театр военных действий и отправиться в Херсонес. Тем не менее, исследователи единодушно объясняют приезд должностного лица высокого ранга необходимостью защиты Херсонеса от соседних варваров, а сам факт издания декрета – успешным завершением его миссии [44, с. 71 сл.; 45, с. 57, 58]. Несмотря на то, что многочисленные позднесарматские комплексы из позднескифских некрополей не могут быть датированы точнее, чем концом II – первой половиной III в. н.э., все же не лишено вероятности предположение о непосредственной связи похода Тита Аврелия Кальпурниана Аполлонида с проникновением в Крым новых орд кочевников – носителей позднесарматской культуры.

В связи с проблемой расселения сарматов в Крыму следует обратить внимание на еще несколько могильников, расположенных в долинах рек Альма и Бельбек. Это

некрополи Скалистое II, III, Бельбек I, II, III, IV, Танковое [46–50] (рис. 1). Ни один из них не был исследован полностью. На раскопанных участках соседствовали подбойные, грунтовые, плитовые могилы и могилы “с заплечиками”. В могильнике Бельбек IV открыта группа погребений с инвентарем I в. н.э. Его использовали также во II – первой половине III в. н.э. Остальные некрополи возникли во II в. н.э. В Скалистом II открыт небольшой участок, состоящий из 16 однотипных подбойных могил, датируемых в пределах II в. н.э. Несколько спасенных от разграбления могил в Танковом относятся к первой половине III в. н.э. Инвентарь, обнаруженный в Скалистом III, Бельбеке II и III принадлежит к позднесарматскому периоду. Все перечисленные некрополи, исключая, несколько можно судить по небольшому раскопанному участку, Скалистое II, престали использоваться около середины III в. н.э. Впрочем, относительно их верхней даты остаются некоторые сомнения, так как не всегда легко дифференцировать погребальный инвентарь первой и второй половины III в. н.э. [ср.: 51, с. 294]. Могильник Бельбек I имеет ряд отличительных особенностей. К их числу относятся преобладание плитовых и отсутствие подбойных могил, наличие трех трупосожжений. Наряду с обычным позднесарматским инвентарем в нем найден стеклянный сосуд, украшенный каплями синего стекла, который не может датироваться временем более ранним, чем конец IV в. н.э. [26, с. 31-34; 48, с. 32, 46-48, рис. I; II].

Все исследователи отмечают сарматский характер могильников, расположенных в долинах Альмы и Бельбека, но в то же время неизменно включают их в сводные работы о позднескифских древностях [23, с. 72-76, 78 сл.; 16, с. 26]. Между тем, от позднескифских они отличаются рядом существенных характеристик. Во-первых, эти могильники не связаны с поселениями. Во-вторых, на них нет склепов – наиболее характерных погребальных сооружений поздних скифов. В-третьих, очень редки, но зафиксированы, помимо Бельбека I, в Танковом и Скалистом III неизвестные поздним скифам захоронения кремированных останков.

Единичные кремации, вероятно, принадлежали германцам, проникшим в Крым раньше, чем большинство их соплеменников [52, с. 345, 346]. Отсутствие склепов в какой-то мере объясняется постепенным затуханием в первые века н.э. практики создания этих погребальных сооружений у поздних скифов. Однако ранний участок могильника Бельбек IV синхронен многим позднескифским склепам. Поэтому причину отсутствия склепов можно искать не только в хронологических отличиях, но и в культурных или этнических особенностях населения. Наиболее существенным, при сравнении с позднескифскими чертами, представляется тот факт, что поселения, где жили хоронившие в указанных могильниках люди, не обнаружены. Следовательно, адаптация проникавших из степи в предгорные районы сарматов осуществлялась двумя путями. Одни из них становились жителями позднескифских поселений, другие селились на незанятых поздними скифами местах. Об образе жизни и хозяйственной деятельности последних ничего определенного сказать невозможно. Долговременных поселений у них не было, но и кочевниками жителей предгорного Крыма назвать тоже нельзя. Вероятно, люди передвигались по замкнутым небольшим маршрутам. На одном месте подолгу не останавливались, жилищами служили какие-то легкие конструкции, не оставлявшие археологически уловимых следов. Протяженность маршрутов была такова, что имела возможность каждый раз, когда умирал кто-то из членов коллектива, возвращаться к родовому кладбищу.

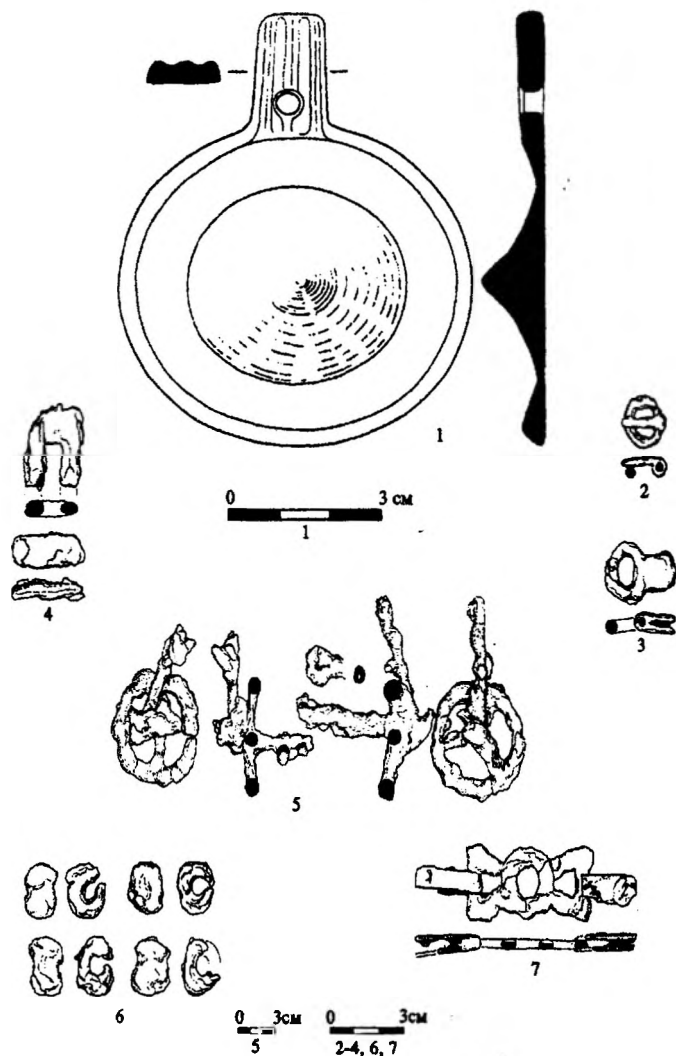


Рис. 2. Погребальный инвентарь из могильника Нейзац. 1 – бронзовое зеркало из могилы № 178; 2-7 – железные детали конской сбруи из могилы № 176.

Несмотря на сходство погребальных сооружений, обряда и инвентаря с сарматскими, крымские предгорные некрополи имеют особенности, отличающие их от степных кочевнических. Все они грунтовые. Входные ямы могил, как у поздних скифов, обычно забивались камнями. Весьма широко распространены нехарактерные для сарматов плитовые могилы. Отсутствуют широкие могильные ямы, открытые во всем ареале среднесарматской культуры. В качестве погребального инвентаря используются, в гораздо

большем, чем в степи, количестве, вещи античного, главным образом херсонесского, производства.

Указанные особенности позволяют рассматривать крымские памятники как локальный вариант сначала среднесарматской, а затем и позднесарматской культуры. Он формировался в результате проникновения в крымские предгорья сармат из степной зоны, их постепенной седентаризации и постоянных контактов с поздними скифами, а также с Херсонесом.

Сходство могильников долин Альмы и Бельбека с некрополями, примыкающими к позднескифским поселениям, теоретически допускает и иную возможность формирования оставившего их населения. А именно, переходу части жителей поселений к подвижному образу жизни. Ни прямых, ни косвенных подтверждений этому предположению нет, однако отсутствуют и факты, которые прямо ему противоречат.

Поселившиеся в предгорном Крыму сарматы оставили еще одну группу памятников, которая ранее в данной связи не рассматривалась. Речь идет о могильниках Нейзац, Дружное, Озерное III, Суворово, Инкерман, Чернореченский [53–57] (рис. 1). Вероятно, к ним можно будет добавить могильники Перевальное, Совхоз № 10, Красная Заря, Красный Мак, Тас-Тепе, Вишневое (рис. 1), но результаты их раскопок опубликованы пока столь фрагментарно, что нельзя составить целостное представление об этих памятниках [58–64]. Самая яркая отличительная черта перечисленных некрополей – это склепы особой конструкции, не известные ранее на территории Крыма. Кроме склепов, для захоронений использовали подбойные, грунтовые, плитовые могилы, могилы “с заплечиками” и некоторые другие типы погребальных сооружений. Нижняя хронологическая граница этих могильников обычно определялась как близкая к середине III в. н.э., а их возникновение объяснялось вторжением в Крым союзных готам северокавказских алан [65, с. 118; 66, с. 193; 67, с. 66; 68, с. 30].

Раскопки последних лет позволили уточнить время возникновения некрополей, а также генезис оставившего их населения. Наиболее многочисленные и показательные для решения этих проблем материалы получены при исследовании могильника Нейзац. Он расположен в самом центре крымских предгорий в 20 км к юго-востоку от Симферополя, на склоне горы Ташлы-Баир, ограничивающей с востока долину реки Зуя. Памятник был открыт в 1927 г., когда Н.Л.Эрнст доследовал разрушенные крестьянами погребальные сооружения. В 1957 и 1969 гг. еще три склепа изучила экспедиция Института археологии АН УССР. Результаты этих раскопок частично опубликованы [69, с. 73–79]. Начиная с 1996 г. памятник исследуется планомерно. За это время раскопано 205 погребальных сооружений. В том числе 32 склепа, 68 подбойных, 103 грунтовых могилы и 2 могилы уникальных конструкций. Среди грунтовых выделяются могилы “с заплечиками”, могилы, перекрытые каменными плитами, а также более нигде не известные могилы, в длинных стенах которых имелись пазы, предназначенные для удержания краев деревянного или каменного перекрытия. Отличительной чертой этого могильника является большое количество конских захоронений, совершенных в специальных грунтовых могилах, во входных ямах склепов и подбойных могил, в погребальных камерах склепов, а также в подбоях, специально выкопанных во входных ямах склепов. В целом, могильник датируется второй половиной II – концом IV в. н.э. Выявлены два культурно-хронологических горизонта погребений. Ранний относится ко второй половине II – первой

половине III в. н.э., поздний – к IV в. н.э. Несколько погребений совершили во второй половине III в. н.э. [70–74].

В связи с темой расселения сармат в Крыму следует сказать о раннем культурно-хронологическом горизонте могильника. Он представлен подбойными и грунтовыми могилами, а также двумя склепами.

Подбойные могилы состояли из узких входных ям и одного, реже двух, подбоев. Подбой отделялись от входных ям каменными закладами. В каждом подбое хоронили одного, но иногда и двух-трех умерших. Ориентированы погребенные головами на восток или на запад, в соответствии с направлением склона. В могилы часто ставили краснолаковые миски, в которых находятся кость животного и нож. Кроме мисок, в подбой опускали краснолаковые кувшины и, гораздо реже, лепные и стеклянные сосуды. Массово встречаются лучковые одночленные подвязные (группа 15, серия I, варианты 3, 4, 5 по А.К.Амброзу), так называемые инкерманские (группа 15, серия II) и “смычковые” (группа 14) фибулы [75, с. 47, 50-52]. Значительно меньше сильнопрофилированных фибул причерноморских типов, фибул с завитком или кнопкой на конце сплошного пластинчатого приемника, встречаются и некоторые другие типы застежек. Особенностью центрального Крыма является большое количество фибул, сделанных из железа. Железными были и многие детали (ригели, замки, накладки) шкатулок, которые в других местах изготавливались из бронзы.

Серебряные и бронзовые пряжки, как правило, имеют утолщенную в передней части рамку. Их язычки очень часто прогнуты, но никогда не загибаются за переднюю часть рамки и не имеют ступенчатого среза сзади. Последние признаки появляются во второй половине III в. н.э. и становятся господствующими в IV в. н.э. Зеркала-подвески имеют боковое “ушко”, рельефные орнаменты на оборотной стороне и, таким образом, за единственным исключением, относятся к IX типу по А.М.Хазанову [76, с. 66, 67]. Бусы используются в ожерельях и для обшивки краев одежды. Во многих могилах найдены сотни, в некоторых – тысячи бус. Детали конской сбруи интересны тем, что при их изготовлении широко применялся характерный для позднесарматской культуры ювелирный прием – фасетировка. Обычной находкой являются колокольчики. Среди разнообразных золотых, серебряных и бронзовых украшений выделяются весьма многочисленные кольца и браслеты, концы которых украшены изображениями змеиных голов.

В могильнике найдены вещи, принадлежащие не позднесарматской, как остальные, а среднесарматской культуре. У зеркала из могилы № 178 край сделан в виде валика, а в центре оборотной стороны имеется коническое утолщение (рис. 2, 1). Такие зеркала были широко распространены в сарматском мире. Датируются они I – началом II в. н.э. [76, с. 65, 66; 77, с. 95, 153; 78, с. 155]. Точно такие же изделия найдены в нескольких крымских комплексах [79, с. 224, 226]. Удила и другие железные детали конской сбруи из могилы № 176 (рис. 2, 2-7) аналогичны найденным в нескольких крымских погребениях, надежно датируемых II в. н.э. [80, с. 133, 134; 81, с. 183, 184]. Отдельные ранние вещи, найденные по одной в могиле, пока не позволяют удревнить время появления могильника до среднесарматского периода, но допускают такую возможность в будущем.

Сравнение погребальных обрядов и инвентаря в ранних могилах Нейзаца с синхронными захоронениями позднескифских некрополей, а также Скалистинских и

Бельбекских могильников демонстрирует их почти полное тождество. Существенное отличие только одно. В Нейзаце входные ямы могил не заполнялись камнями, в то время, как при устройстве могил на некрополях, примыкавших к позднескифским поселениям и в Скалистом II, III, Бельбеке II-IV этой традиции следовали почти неукоснительно. На этом основании можно предположить, что по долине Зуи в предгорья проникла группа сармат, не вступавших в тесные контакты с поздними скифами. О некоторой замкнутости этой группы свидетельствует и обычай делать пазы вдоль длинных стен грунтовых могил. В могильнике Нейзац он зафиксирован многократно, а ни в одном другом некрополе не отмечен ни разу.

Ранние участки отмечены и в других однотипных Нейзацкому могильниках со склепами. В Дружном раскопана могила № 67. В каждом из двух ее подбоев погребения располагались в три яруса, разделенных земляными подсыпками, что дало возможность детально дифференцировать погребальный инвентарь. По сочетанию трех фибул "инкерманского" типа, зеркала с боковым "ушком", браслета с концами в виде змеиных головок, краснолаковой тарелки с вертикальным бортиком, орнаментированной по дну концентрическими кругами из насечек и многих других вещей нижний ярус захоронений надежно датирован первой половиной III в. н.э., а всего скорее, второй четвертью столетия [82]. Еще одна ранняя полуразрушенная подбойная могила исследована в Дружном А.И.Айбабиным [83, с. 92 сл., 97 сл.]. Топография памятника свидетельствует об уничтожении его наиболее древней части современными земляными работами. В могильнике Суворово подбойные, плитовые и грунтовые могилы, в частности №№ 5, 6, 9, 23, содержали выразительный погребальный инвентарь первой половины III в. н.э. [55]. Синхронные и однокультурные захоронения раскопаны в Чернореченском могильнике, например, в подбойных могилах №№ 19, 22, 30, 36 [57]. Учитывая, что в Инкермане большая часть могильника не сохранилась [56, рис. 1], а в Озерном III и вовсе раскопано лишь несколько погребений [54], допустимо осторожное предположение о разрушении современными работами ранних участков этих некрополей.

Исходя из вышеизложенного, памятники проникавших в предгорный Крым сарматов, если не учитывать в данном случае отдельных погребений и небольших могильников под курганными насыпями, можно разделить на три группы: I – погребения, совершенные в пределах позднескифских некрополей; II – могильники Скалистое II, III, Бельбек II-IV, Танковое; III – могильники Нейзац, Дружное, Суворово, Чернореченский и др. Все три группы объединяет значительное сходство погребальных сооружений, обрядов и инвентаря. Однако имеются и различия. Группа II отличается от группы I, главным образом, отсутствием долговременных поселений, которым принадлежали эти могильники. Группа III по этому признаку соответствует группе II. Ее особенности проявляются в других показателях. Во-первых, входные ямы могил в памятниках этой группы не заполняются камнями. Во-вторых, наиболее яркой особенностью могильников группы III является наличие склепов особой конструкции. В-третьих, могильники группы III используются значительно дольше, чем некрополи групп I и II.

Археологически уловимые особенности памятников каждой группы, вероятно, объясняются историческими причинами. Отсутствие поселений рядом с памятниками группы II свидетельствует о подвижном образе жизни людей, хоронивших в этих могильниках. Это могли быть сарматы, пришедшие в крымские предгорья с севера и

постоянно контактировавшие с жителями позднескифских поселений. В результате несколько трансформировались их религиозные представления, заставлявшие забивать могилы камнями. Априорно можно предположить, что этот чуждый степным сарматам обычай был призван затруднить возможность вредоносной душе умершего покинуть могилу и вернуться в мир живых.

В принципе не исключено, что могильники группы II оставили сарматы, некоторое время проживавшие в позднескифских поселениях, а затем, в силу не ясных причин, изменившие образ жизни.

Если корреляция отличительных признаков, присущих могильникам группы III, не случайна, то можно построить следующее умозаключение. Оставившие их сарматы не были тесно связаны с поздними скифами. В глазах современников они отличались от жителей позднескифских поселений и от людей, хоронивших в Скалистинских и Бельбекских могильниках. Для готов с союзниками они не были врагами и потому пережили события середины III в. н.э. Возможно, последнему обстоятельству способствовало проникновение в среду сармат, оставивших могильники группы III, северокавказских алан, что произошло, как выяснилось в последние годы, еще в первой половине III в. н.э.

Обычно миграцию алан в Крым и, соответственно, появление на полуострове склепов с короткими дромосами связывают с кардинальными этническими и политическими изменениями, произошедшими в Северном Причерноморье в результате готских походов середины III в. н.э. [68, с. 36]. В целом, это верно. Склепы указанного типа становятся господствующими погребальными сооружениями населения крымского предгорья в IV в. н.э. Вместе с ними распространяются и другие культурные традиции, привнесенные в Крым с Северного Кавказа².

² М.Г.Мошкова и В.Ю.Малашев выступили с критикой представлений о том, что традиция сооружать склепы особой конструкции была привнесена в Крым северокавказскими аланами [84, с. 195-197]. Они отметили ряд отличий крымских склепов от кавказских. Это отсутствие курганных насыпей; положение погребенных ногами ко входу в погребальную камеру; многократность погребений в каждом склепе; плоский потолок погребальной камеры. Наличие дромоса между входной ямой и погребальной камерой важным культурно значимым признаком они не считают.

Можно высказать и контраргументы. Главный из них заключается в том, что в Крыму до III в. н.э. отсутствует традиция сооружать склепы с длинными входными ямами, короткими дромосами и прямоугольными или трапециевидными погребальными камерами. Предшествующие им позднескифские склепы отличаются практически по всем параметрам [53, с. 73, 74]. Короткие дромосы, в отличие от мнения М.Г.Мошковой и В.Ю.Малашева, следует рассматривать как признак, имеющий первостепенную значимость для этно-культурных интерпретаций. Узкие дромосы создавали значительные технические трудности при выкапывании погребальных камер, а также при внесении умерших людей и, иногда, принесенных в жертву лошадей. Последних приходилось разрубать на куски, а затем складывать в погребальной камере в относительном анатомическом порядке. Следовательно, необходимость сооружать дромос должна была иметь серьезное идеологическое обоснование. Трудно представить себе конвергентное возникновение идеи, требующей аналогичного воплощения, в Крыму и на Кавказе. Гораздо логичнее объяснить появление в Крыму склепов переселением людей, носителей соответствующей традиции. Поскольку более ранние и синхронные крымским склепы с дромосами обнаруживаются именно на Кавказе, то там и следует искать территорию, с которой вышли переселившиеся в Крым мигранты. Напомним еще раз, что в Крыму прототипы подобных погребальных сооружений отсутствуют. Явное сходство крымских и кавказских склепов позволяет назвать признаки, перечисленные в статье М.Г.Мошковой и В.Ю.Малашева, второстепенными. Отсутствие курганных насыпей, большие размеры погребальных камер и многократность погребений в Крыму

Раскопки последних лет в Нейзаце позволили несколько скорректировать существующие представления. В могильнике исследованы два склепа, которые были сооружены еще до готских походов.

Открытие склепов первой половины III в. н.э. в могильнике Нейзац позволяет уточнить существующие представления о времени проникновения алан в Крым. Вероятно, речь может идти о небольшой группе людей, оставившей немногочисленные памятники. К числу последних, наряду с нейзацкими, возможно, следует отнести датированный монетой Септимия Севера разграбленный склеп на некрополе Неаполя скифского [86; 58, с. 121]. Отметим, что он отличается от других склепов неапольского некрополя не только хронологически и конструктивно, но и топографически, располагаясь на окраине могильника.

Вероятно, первые появившиеся в Крыму аланы селились в предгорьях вместе с поздними скифами и сарматами. Об этом свидетельствует, в частности, расположение отдельных склепов среди множества подбойных и грунтовых могил конца II – первой половины III в. н.э. в могильнике Нейзац. Когда аланы, после готских походов, массово переселялись в Крым, их адаптации на новых местах, очевидно, способствовали соплеменники, жившие там уже более полувека.

объясняются седентаризацией населения. С меньшей долей уверенности, как следствие увеличения размеров погребальных камер, можно представить формирование традиции размещать погребенных ногами ко входу. Кроме того, в Крыму неоднократно фиксировались случаи, когда погребенных, так же, как и на Кавказе, клали перпендикулярно длинной оси входной ямы. Так обстояло дело в единственном не разграбленном склепе Инкерманского могильника [56, с. 33], во всех склепах Чернореченского могильника [57, с. 113-119], в Краснореченском могильнике [85, с. 141-143]. Смена формы свода со стрельчатой на имеющую вид плоского потолка удовлетворительного объяснения не имеет. Возможно выдвинуть лишь предположения *a priori*. Например, обратить внимание на разницу между крымскими и кавказскими грунтами или отметить неудобство строительства стрельчатого свода над обширной погребальной камерой. Во всяком случае, М.Г.Мошкова и В.Ю.Малашев, предполагая, что наличие дромоса обусловлено стрельчатой формой свода, вероятно, ошибаются: в Крыму нет стрельчатых сводов, но дромос является необходимым элементом каждого склепа. Если же принять это сомнительное утверждение на веру, то оно обернется новым аргументом в пользу северокавказского происхождения прототипов крымских склепов. На Кавказе наличие дромосов было обусловлено конструктивно, а переселившиеся в Крым люди, не имея практической необходимости, продолжали сооружать их, расположенном между сакральным и профанным мирами.

Гипотеза о переселении предков средневековых северокавказских алан, даже если не обсуждать сейчас другие синхронные северокавказские культурные импульсы, является единственной аргументировано объясняющей появление в Крыму в III в. н.э. склепов с короткими дромосами.

СПИСОК ИСПОЛЬЗОВАННОЙ ЛИТЕРАТУРЫ

1. Виноградов Ю.Г. Херсонесский декрет о "несении Диониса" IOSPE I² 343 и вторжение сарматов в Скифию // ВДИ. 1997. №3.
2. Виноградов Ю.Г. Разгром сарматами великой Скифии: следы орды ведут в Тавриду // Проблемы скифо-сарматской археологии Северного Причерноморья (К 100-летию Б.Н.Гракова). Запорожье, 1999.
3. Ростовцев М.И. Амага и Тиргатао // ЗООИД. 1915. Т.XXXII.
4. Лепер Р.Х. Херсонесские надписи // ИАК. 1912. Вып. 45.
5. Полин С.В. От Скифии к Сарматии. Киев, 1992.
6. Скрипкин А.С. Погребальный обряд и материальная культура сарматов европейских степей в первые века нашей эры // Археология Волго-Уральского региона в эпоху раннего железного века и средневековья. Волгоград, 1999.
7. Ростовцев М.И. Сириск – историк Херсонеса Таврического // ЖМНП. 1915. Апрель.
8. Ростовцев М.И. К истории Херсонеса в эпоху ранней римской империи // Сборник в честь графини П.С.Уваровой. М., 1917.
9. Власов В.П. Етнокультурні процеси в Криму у III ст. до н.е. – IV ст. н.е. (за матеріалами ліпної кераміки) / Автореф. дис. ... канд. іст. наук. Київ, 1999.
10. Симоненко А.В. Сарматы Таврии. Киев, 1993.
11. Ščepinskij A. Über die Aristokratie der Sarmaten im nördlichen Schwarzmeergebiet // Zeitschrift für Archäologie. 1994. 28.
12. Трейстер М.Ю. О ювелирных изделиях из Ногайчикского кургана // ВДИ. 2000. №1.
13. Щепинский А.А., Черепанова Е.Н. Северное Присивашье в V–I тысячелетиях до нашей эры. Симферополь, 1969.
14. Эрнст Н.Л. Отчет о рекогносцировочных раскопках курганов в Джанкойском районе Крым. АССР // Архив ИИМК РАН. Ф.2, оп.1, 1931 г., д. №792.
15. Троицкая Т.Н. Скифские курганы Крыма // Известия Крымского отделения Географического общества СССР. Симферополь, 1951. Вып. 1.
16. Дашевская О.Д. Поздние скифы в Крыму // САИ. М., 1991. Вып. Д1-7.
17. Троицкая Т.Н. Находки из скифских курганов Крыма, хранящиеся в областном краеведческом музее // История и археология древнего Крыма. Киев, 1957.
18. Колтухов С.Г., Тоцев Г.Н. Курганные древности Крыма. II. Запорожье, 1998.
19. Курганы степного Крыма. Киев, 1984.
20. Колтухов С.Г., Кислый А.Е., Тоцев Г.Н. Курганные древности Крыма. Запорожье, 1994.
21. Колотухин В.А. Киммерийцы и скифы степного Крыма. Симферополь, 2000.
22. Колотухин В.А., Тоцев Г.Н. Курганные древности Крыма. III. Запорожье, 2000.
23. Высотская Т.Н. Поздние скифы в юго-западном Крыму. Киев, 1972.
24. Орлов К.К., Скорий С.А. Комплекс с бронзовым посудом римского часу с поховання в центральном Криму // Археологія. 1989. № 2.
25. Зубар В.М., Савеля О.Я. Новый сарматский могильник другої половини I – початку II ст. н.е. в південно-західному Криму // Археологія. 1989. № 2.
26. Печенкин Н. Раскопки в окрестностях г. Севастополя // ИТУАК. 1905. №38.
27. Власов В.П. Лепная керамика нижнедонско-прикубанского облика из крымских памятников сарматского времени // МАИЭТ. 2001. Вып. VIII.
28. Соломоник Э.И. Сарматские знаки Северного Причерноморья. Киев, 1959.
29. Драчук В.С. Системы знаков Северного Причерноморья. Киев, 1975.
30. Яценко С.А. Знаки-тамги ираноязычных народов древности и раннего средневековья. М., 2001.
31. Гуцина И.И. О сарматах в юго-западном Крыму // СА. 1967. №1.

32. Раевский Д.С. Скифы и сарматы в Неаполе (по материалам некрополя) // Проблемы скифской археологии. М., 1971.
33. Богданова Н.А. Погребальный обряд сельского населения позднескифского государства в Крыму // Археологические исследования на юге Восточной Европы. Ч. II. Труды ГИМ. М., 1982. Вып.54.
34. Дашевская О.Д. О подбойных могилах у поздних скифов // Древности Евразии в скифо-сарматское время. М., 1984.
35. Храпунов И.Н., Мясякин В.В., Мульд С.А. Позднескифский могильник у с. Кольчугино // Бахчисарайский историко-археологический сборник. Симферополь, 1997. Вып I.
36. Сымонович Э.А. Население столицы позднескифского государства (по материалам Восточного могильника Неаполя скифского). Киев, 1983.
37. Высотская Т.Н. Усть-Альминское городище и некрополь. Киев, 1994.
38. Мошкова М.Г. Среднесарматская культура // Степи Европейской части СССР в скифо-сарматское время. М., 1989.
39. Мошкова М.Г. Позднесарматская культура // Степи Европейской части СССР в скифо-сарматское время. М., 1989.
40. Граков Б.Н. Материалы по истории Скифии в греческих надписях Балканского полуострова и Малой Азии // ВДИ. 1939. №3.
41. Луций Ампелий. Памятная книжка // ВДИ. 1989. №2.
42. Ростовцев М.И. Скифия и Боспор. М., 1925.
43. Пуздровський О.Е. Сармати в Неаполі скіфському // Археологія. 1989. № 3.
44. Антонова И.А., Яйленко В.П. Херсонес, Северное Причерноморье и маркоманские войны по данным херсонесского декрета 174 г. н.э. в честь Тита Аврелия Кальпурниана Аполлониды // ВДИ. 1995. №4.
45. Виноградов Ю.Г. Новое документальное досье императорской эпохи из Херсонеса // ВДИ. 1996. №1.
46. Богданова Н.А., Гущина И.И. Новые могильники II–III вв. н.э. у с. Скалистое в Крыму // КСИА. 1967. Вып. 112.
47. Богданова Н.А., Гущина И.И., Лобода И.И. Могильник Скалистое III в юго-западном Крыму (I–III вв.) // СА. 1976. №4.
48. Гущина И.И. Население сарматского времени в долине реки Бельбек в Крыму (По материалам могильников) // Археологические исследования на юге Восточной Европы. М., 1974.
49. Гущина И.И. О локальных особенностях культуры населения Бельбекской долины Крыма в первые века н.э. // Археологические исследования на юге Восточной Европы. Ч. II. Труды ГИМ. М., 1982. Вып.54.
50. Вдовиченко И.И., Колтухов С.Г. Могильник римского времени у с. Танковое // Проблемы истории и археологии Крыма. Симферополь, 1994.
51. Айбабин А.И. Население Крыма в середине III – IV вв. // МАИЭТ. 1996. Вып. V.
52. Храпунов И.Н. Новые данные о сармато-германских контактах в Крыму (по материалам раскопок могильника Нейзац) // Боспорские исследования. Симферополь, 2003. Вып. III.
53. Храпунов И.Н. Могильник Дружное (III–IV вв. н.э.). Lublin, 2002.
54. Лобода И.И. Раскопки могильника Озерное III в 1963-1965 гг. // СА. 1977. №4.
55. Зайцев Ю.П. Охранные исследования в Симферопольском, Белогорском и Бахчисарайском районах // Археологические исследования в Крыму. 1994 год. Симферополь, 1997.
56. Веймарн Є.В. Археологічні роботи в районі Інкермана // Археологічні пам'ятки УРСР. 1963. Т. XIII.
57. Бабенчиков В.П. Чорноріченський могильник // Археологічні пам'ятки УРСР. 1963. Т. XIII.
58. Пуздровский А.Е. О погребальных сооружениях юго-западного и центрального Крыма в первые века н.э. // Проблемы истории и археологии Крыма. Симферополь, 1994.
59. Стржелецкий С.Ф. Раскопки в Инкермане в 1940 г. // СА. 1947. №9.

60. Высотская Т.Н. Склепы могильника Совхоз №10 (Севастопольский): проблемы этноса и хронологии // МАИЭТ. 1998. Вып. VI.
61. Белый О.Б., Неневоля И.И. Охранные работы на территории Бахчисарайского района в 1993 г. // Проблемы истории и археологии Крыма. Симферополь, 1994.
62. Неневоля И.И., Волошинов А.А. Два комплекса IV в. н.э. на могильнике Краснозорье // Поздние скифы Крыма. М., 2001.
63. Лобода И.И. Исследования могильника IV–V вв. в с. Красный Мак // Проблемы исследования "пещерных городов" в Крыму. Симферополь, 1992.
64. Пуздровский А.Е., Зайцев Ю.П., Неневоля И.И. Новые памятники III–IV вв. н.э. в юго-западном Крыму // МАИЭТ. 2001. Вып. VIII.
65. Айбабин А.И. Проблемы хронологии могильников Крыма позднеримского периода // СА. 1984. №1.
66. Айбабин А.И. Этническая принадлежность могильников Крыма IV – первой половины VII вв. н.э. // Материалы к этнической истории Крыма. Киев, 1987.
67. Айбабин А.И. Хронология могильников Крыма позднеримского и раннесредневекового времени // МАИЭТ. 1990. Вып. I.
68. Айбабин А.И. Этническая история ранневизантийского Крыма. Симферополь, 1999.
69. Высотская Т.Н., Махнева О.А. Новые позднескифские могильники в центральном Крыму // Население и культура Крыма в первые века н.э. Киев, 1983.
70. Храпунов И.Н. Две грунтовые могилы из некрополя Нейзац в Крыму // МАИЭТ. 1998. Вып. VI.
71. Храпунов И.Н. О позднесарматской археологической культуре в Крыму // Проблемы скифо-сарматской археологии Северного Причерноморья. Запорожье, 1999.
72. Храпунов И.Н., Мульд С.А. Новые исследования могильников позднеримского времени в Крыму // Die spätromische Kaiserzeit und die frühe Völkerwanderungszeit in Mittel- und Osteuropa. Łódź, 2000.
73. Khrapunov I.N. Necropoli di Neizac, distretto di Belogorsk // Dal mille al mille. Tesori e popoli dal Mar Nero. Milano, 1995.
74. Khrapunov I., Mould S. La nécropole de Neizats // Archeologie de la Mer Noire. La Crimée a l'époque des Grandes Invasions. IV–VIII siècles. Caen, 1997.
75. Амброз А.К. Фибулы юга Европейской части СССР // САИ. М., 1966. Вып. Д1-30.
76. Хазанов А.М. Генезис сарматских бронзовых зеркал // СА. 1963. №4.
77. Скрипкин А.С. Азиатская Сарматия. Саратов, 1990.
78. Абрамова М.П. Центральное Предкавказье в сарматское время (III в. до н.э. – IV в. н.э.). М., 1993.
79. Журавлев Д.В., Фирсов К.Б. Позднескифский курган Саблы в центральном Крыму // Поздние скифы Крыма. М., 2001.
80. Пуздровский А.Е. Погребения Битакского могильника первых веков н.э. с оружием и конской уздой // Поздние скифы Крыма. М., 2001.
81. Ахмедов И.Р., Гущина И.И., Журавлев Д.В. Богатое погребение II в. н.э. из могильника Бельбек IV // Поздние скифы Крыма. М., 2001.
82. Храпунов И.Н., Масякин В.В. Могила с двумя подбоями III в. н.э. из некрополя Дружное в Крыму // РА. 1998. №4.
83. Айбабин А.И. Раскопки могильника близ села Дружное в 1984 году // МАИЭТ. 1994. Вып. IV.
84. Мошкова М.Г., Малашев В.Ю. Хронология и типология сарматских катакомбных погребальных сооружений // Археология Волго-Уральского региона в эпоху раннего железного века и средневековья. Волгоград, 1999.
85. Неневоля И.И., Волошинов А.А. Два комплекса IV в. н.э. на могильнике Краснозорье // Поздние скифы Крыма. М., 2001.
86. Дашевская О.Д. Земляной склеп 1949 г. в некрополе Неаполя скифского // ВДИ. 1951. №2.

KHRAPUNOV I. N.

SARMATIANIZATION OF FOOTHILL CRIMEA (UP TO THE MID-3RD CENTURY A.D.)

Summary

In the second half of the 3rd – 2nd centuries BC the Sarmatians appeared sporadically in relation with some extraordinary events on the territory of the peninsula. In the description of Diaphanous' wars (the end of the 2nd century BC) the Sarmatians appear for the first and the last time in trustworthy written sources as force acting on the territory of the Crimea.

In the 1st – 2nd centuries AD, judging by the archaeological data only separate groups of the Sarmatian roamed in the steppe Crimea, but, in general, this region was still the zone with unstable population. To a far more extent they were interested in late Scythian settlements of Foothill Crimea. They instilled into the population of Scythian settlements giving their culture specific Sarmatian cast of mind. Sometimes the Sarmatian made up compact groups of population living separately from the late Scythians.

The process of transition of nomads to a settled way of life is documented by found individual under-mound burials in foothill zone and small cemeteries made in mounds. The presence of individual Sarmatian burials in the mounds of the South-Western Crimea can be explained by the penetration of separate groups of nomads into this region, who under the conditions of foothills did not change their way of life. Small cemeteries, where, according to the tradition, barrows were used appeared during the process of transition to the settled way of life, when the duration of migrations decreased and they acquired the possibility to bury their dead near their tribesmen. At the same time the Sarmatians, who buried in the mounds of Mamai-Oba and on Bratskoye cemetery, did not live long on the same place. In any case, they did not leave settlements with a cultural layer.

In late-Sarmatian period the burials in mounds were not accomplished. However, the penetration of the Sarmatians to the foothill regions still goes on. New migrants buried on the cemeteries that differed from the early existed in some archaeological features.

Though burial constructions, burial ceremonies and inventory of Foothill Crimea necropolises had much in common with Sarmatian ones, they have some peculiarities that distinguish them from steppe nomadic ones. All of them are ditch graves. Entrance pits to the graves were closed with stones, as late Scythians usually did. Plate graves uncharacteristic for the Sarmatians were widely spread. There were no wide grave pits discovered in the whole range of mid-Sarmatian culture. Things of ancient, mainly of Chersonesos manufacture, were used as burial inventory in much more quantity than in the steppe.

The above-mentioned peculiarities enable us to consider Crimean monuments as a local variant of at first mid-Sarmatian, and then late – Sarmatian culture. It was formed in the process of the Sarmatians penetration into the Crimean foothill from the steppe zone, and their sedentarization and constant contacts with the late Scythians and with Chersonesos, as well.

In the first half of the 3rd century AD small in quantity groups of the Germans penetrated into the Crimea, obviously from the north, and the Alas, probably from the East. They both settled together with the Sarmatians and buried on the same necropolises. In the mid-3rd century AD the major part of the Sarmatians together with the late Scythians were wiped out by the participants in Gothic raids. However, there was no desolation in foothill districts. People, who buried in Neizats and necropolises of the same culture, went on living in those places and even the 3rd century AD.