

В. Н. ЗИНЬКО

ПАНТИКАПЕЙСКИЙ ПОГРЕБАЛЬНЫЙ КОМПЛЕКС I в. н. э.

В 1990 г. на одном из участков пантикапейского некрополя на северном склоне горы Митридат были проведены охранные археологические раскопки [1, с. 16-17; 2, р. 299-303, fig. 5]. Участок раскопок располагался в прямоугольнике, образованном улицами Шлагбаумской, Крупской и Госпитальной (рис. 1). Последние постройки на этой территории исчезли в 1960-х годах. Центральная часть исследуемого участка была прорезана траншеей глубиной до 2,0-2,2 м и шириной 6-8 м. Эта траншея тянулась с севера на юг, с небольшим отклонением к востоку, на протяжении 40-44 м. Геологическое бурение и зачистка стенок траншеи показали, что культурный слой античного и более позднего времени, за исключением строительного мусора XIX-XX вв., на всем участке отсутствовал. Эти данные в основном соответствовали заключению Г.А.Цветаевой о том, что этот участок находится на восточной границе пантикапейского некрополя I-II вв. н. э. [3, с. 76, рис. 3,5]. Однако, как можно заключить по результатам наших раскопок на этом и других участках, восточная граница некрополя этого времени находилась несколько ближе к древнему городу в районе улицы Госпитальной.

Раскоп общей площадью 1,5 тыс. кв. м был заложен по максимальному периметру будущего котлована дома без учета его сложной многоступенчатой конфигурации (рис. 2). Особенность этого участка заключалась в том, что коренные отложения склона имели наклонное залегание, угол падения составлял 5-10 градусов, а абсолютные отметки составляли 19,02 м в южной части и 15,07 м в северной. Всего было исследовано 32 погребальных комплекса, с доминирующим обрядом погребения – труположение и лишь один комплекс № 21 – трупосожжение. Погребальные конструкции представлены грунтовыми ямами без перекрытия (могилы №№ 1, 2, 4, 6, 12, 13, 14, 31) и грунтовыми ямами с каменным перекрытием (могилы №№ 7, 9-11, 16, 17-20, 22-23, 25-26, 28, 29-30). Выделяются две преобладающие ориентировки погребений: головой на восток с незначительными отклонениями и на юг. На основании анализа инвентаря погребений функционирование этого участка пантикапейского некрополя можно датировать рубежом эр – началом II в. н. э. Особый интерес представляет погребение № 28, где среди многочисленного инвентаря найдено бронзовое круглое зеркало, завернутое в шелковую ткань. Это наиболее ранняя из датированных находок китайского шелка на Боспоре.

Погребальная конструкция в виде грунтовой ямы перекрытой каменными плитами располагалась в центральной части раскопа. Каменное перекрытие (рис. 3), выявленное на глубине 2,52 м от современной дневной поверхности и ориентированное по линии восток-запад, состояло из четырех плит, две из которых были правильной прямоугольной формы с тщательно обработанной внешней поверхностью и имели размеры 0,7х1,3х0,14 и 0,6х1,4х0,15 м. Две другие плиты неровные (рис. 4), с необработанной поверхностью, но с четкими прямыми углами в местах их соединения с обработанными плитами. Западная плита имеет размеры 0,4х0,55х0,1 м и расположена под углом 60 градусов. Восточная

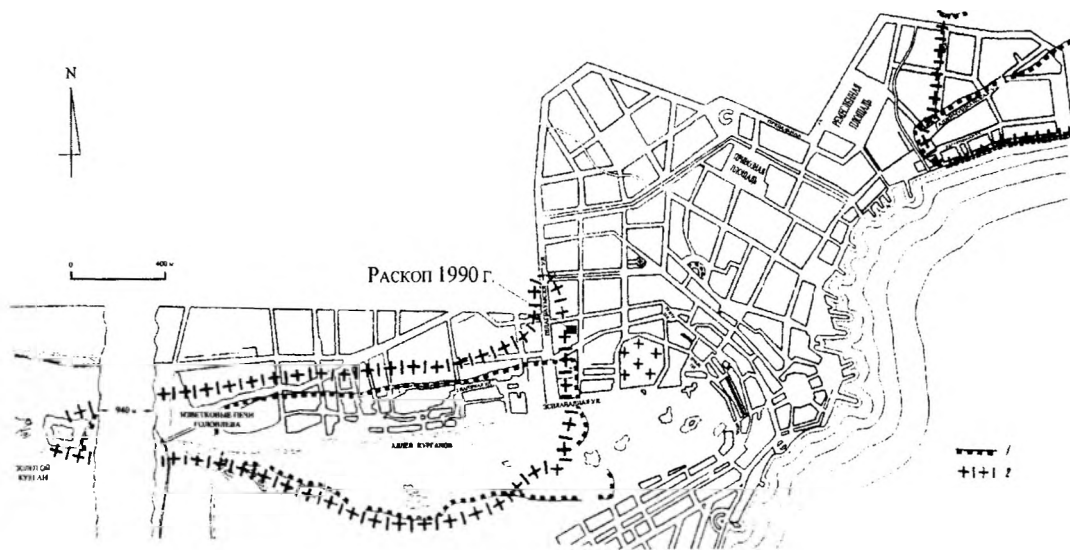


Рис. 1. Границы некрополя Пантикапея 1-го и 2-го расцвета (по Г.А.Цветаевой).
1 – границы некрополя IV-III вв. до н. э.; 2 – границы некрополя I-II вв. н. э.

плита имеет размеры 0,6x1,0x0,55x0,17 м и также расположена под углом к основным плитам перекрытия. Плиты лежат ровно, с небольшим подъемом к северу. С северной стороны от плит прослежены фрагменты человеческих костей (лопатка, ребра, фрагменты локтевой кости), а также обломки керамики.

После снятия перекрытия заполнение могильной ямы не прослеживалось. На глубине 0,87-0,95 м под перекрытием расчищен костяк *in situ*, лежащий вытянуто на спине, головой на восток, с небольшим отклонением к югу (рис. 5). Череп погребенного повернут вправо, руки вытянуты вдоль туловища, кисти на крестце, скрещенные друг с другом. Ноги вытянуты, но фаланги стоп повернуты влево. В районе грудной клетки и таза прослежен деревянный тлен шириной до 0,22 м, который является, вероятно, остатками деревянного настила, так как сверху костяка тлен прослежен не был. В районе головы, крестца и коленной чашечки зафиксированы кусочки розовой минеральной краски. Судя по костным остаткам, в могиле была захоронена женщина 30-40 лет.

В районе затылочной части черепа найдено две золотых серьги (рис. 6, 2) диаметром 1,5 см, изготовленные из витой проволоки. У правой плечевой кости лежал стеклянный бальзамарий высотой 6,8 см (рис. 6, 3а), а ниже у запястья правой руки был найден еще один разбитый бальзамарий высотой 9,5 см (рис. 6, 3в) и фрагментированный бронзовый браслет с концами в виде змеиных головок (рис. 6, 12). Сразу под тазом, у левого диафиза бедренной кости лежала на боку костяная цилиндрическая пиксида (высота – 6,8 см, диаметр – 3 см) с крышкой с фигурной бронзовой ручкой (рис. 6, 4). В районе коленных чашечек найдено бронзовое круглое зеркало (рис. 6, 5) диаметром 10 см, завернутое в ткань. Ниже зеркала лежал еще один стеклянный бальзамарий высотой 8,4 см (рис. 6, 3д) и фрагменты деревянной шкатулки с бронзовой ручкой (рис. 6, 7), а также горлышко еще одного бальзамария (рис. 6, 3с). С левой стороны от черепа были обнаружены крупная гагатовая бусина и две маленькие цилиндрические гагатовые бусины (рис. 6, 11). В районе кисти левой руки лежало скопление гагатовых бус в количестве 11 штук (рис. 6, 1). В ногах,

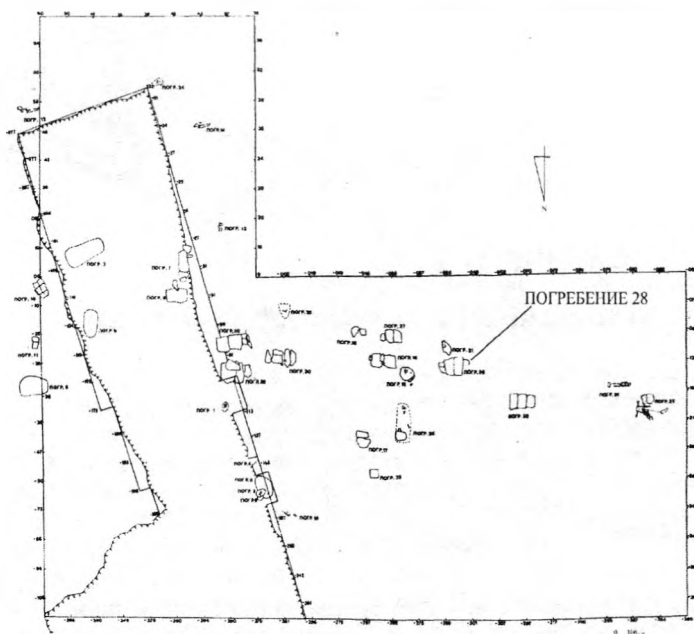


Рис. 2. План раскопа 1990 года.

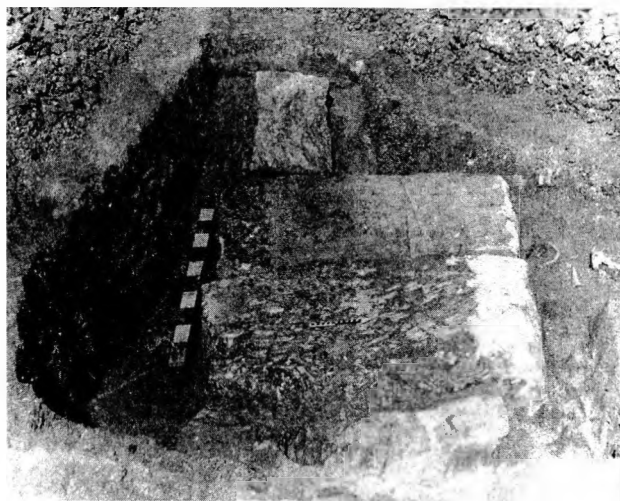


Рис. 3. Вид перекрытия погребения № 28 с востока.

на боку лежал небольшой красноглиняный кувшин-ойнохоя высотой 13,2 см (рис. 6,9), под которым найдены два фрагмента костяного фигурного веретена (рис. 6,8,10) и фрагмент костяного пряслица (рис. 6,13). Судя по набору вещей, погребальный комплекс принадлежит женщине.

Предметы украшения в погребении № 28 пантикапейского некрополя представлены золотыми серьгами, бронзовым браслетом, шейным украшением из трех гагатовых бус и украшением запястья из 11 гагатовых бус. Находки проволочных витых серег, у которых один конец загнут петелькой, а второй сделан крючком, известны практически для всех некрополей Боспора первых веков нашей эры.

Преобладают бронзовые серьги, реже встречаются серебряные или золотые. Так, в некрополе Золотое в могиле № 38, которая датируется В.Н.Корпусовой около середины I в. н. э., найдена аналогичная пара золотых серег [4, с. 102, табл. XXII,14].

Бронзовые браслеты с разомкнутыми сплюснутыми концами со стилизованным изображением змеиной головки известны в Северном Причерноморье еще с VI в. до н. э. по находкам в скифских курганах [5, с. 168, рис. 4,7]. Однако наиболее широко они были распространены в первые века нашей эры. Для этого времени их находки известны как для боспорских некрополей [6, рис. 146; 7, с. 75-76; 4, с. 59, рис. 16], так и для некрополя Неаполя Скифского и других крымских скифских поселений [8, с. 134, рис. 4в].

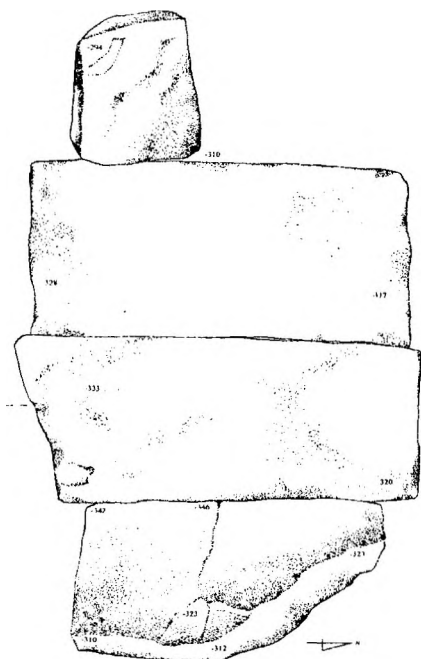


Рис. 4. Перекрытие погребения № 28.

Флаконы-бальзамарии, изготовленные способом свободного дутья из прозрачного голубовато-зеленого стекла, принадлежат к числу импортных изделий и представлены в погребении № 28 двумя типами. К первому типу (рис. 6, 3b-d) относятся сосудики с грушевидным туловом, плоским дном и трубчатым горлом. При переходе к тулову небольшая перетяжка, венчик загнут вовнутрь. Датируются флаконы этого типа в Северном Причерноморье 50-75 гг. н. э. [9, с. 169, рис. 11]. Второй тип (рис. 6, 3a) представлен одним флаконом с шаровидным туловом, уплощенным доньшком и трубчатым горлом. Датируется он серединой – второй половиной I в. до н. э. [9, с. 153-154]. Бальзамарии подобных типов во множестве встречаются в некрополях Боспорского царства [10, с. 324-325].

Красноглиняная посуда представлена одним небольшим кувшином-ойнохой. Это сосуд боспорского производства с широким слабовыраженным горлом и с яйцевидным туловом. Горло со сливом повернуто под прямым углом к ленточной желобчатой ручке. Ойнохой такого типа довольно часто встречаются в боспорских погребениях I в. н. э. [см. напр.: 11, с. 135, табл. 16; 4, с. 38, рис. 10,8]. Этим же временем следует датировать и кувшинохой из погребения № 28 пантикапейского некрополя.

Интересны костяные изделия из погребения. Редкий по сохранности и тщательности изготовления экземпляр представляет собой костяная пиксида. Пиксида изготовлена из трубчатой кости крупного рогатого скота и состоит из четырех составных частей (рис. 6, 4). Нижнюю часть тулова пиксиды украшает кольцевой врезной орнамент. На верхнюю часть надевалось профилированное кольцо, в которое вкладывалась круглая крышка с фигурной бронзовой ручкой. Отдельно вставлялось костяное дно, украшенное с наружной стороны кольцевым врезным орнаментом. Б.Г.Петерс отмечает общее расширение производства костяных пиксид в городах Северного Причерноморья в I-II вв. н. э. [12, с. 68]. Близкая по форме костяная пиксида I в. н. э. известна в собрании Одесского археологического музея [13, с. 205, табл. XXIX, 15].

Фрагментированное костяное веретено (рис. 6, 8, 10) относится ко второму типу веретен выделенному Б.Г.Петерсом. Это веретено с художественно вырезанным «древком» в виде чередующихся по высоте различных

Красноглиняная посуда представлена одним небольшим кувшином-ойнохой. Это сосуд боспорского производства с широким слабовыраженным горлом и с яйцевидным туловом. Горло со сливом повернуто

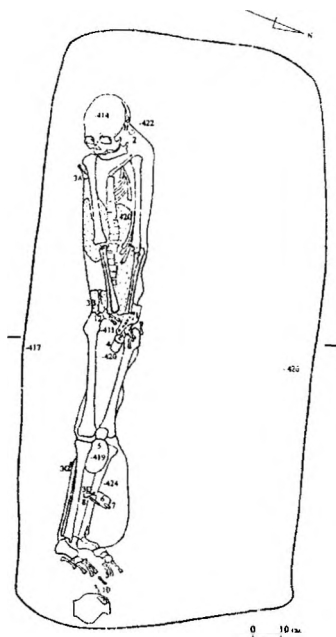


Рис. 5. План погребения № 28.

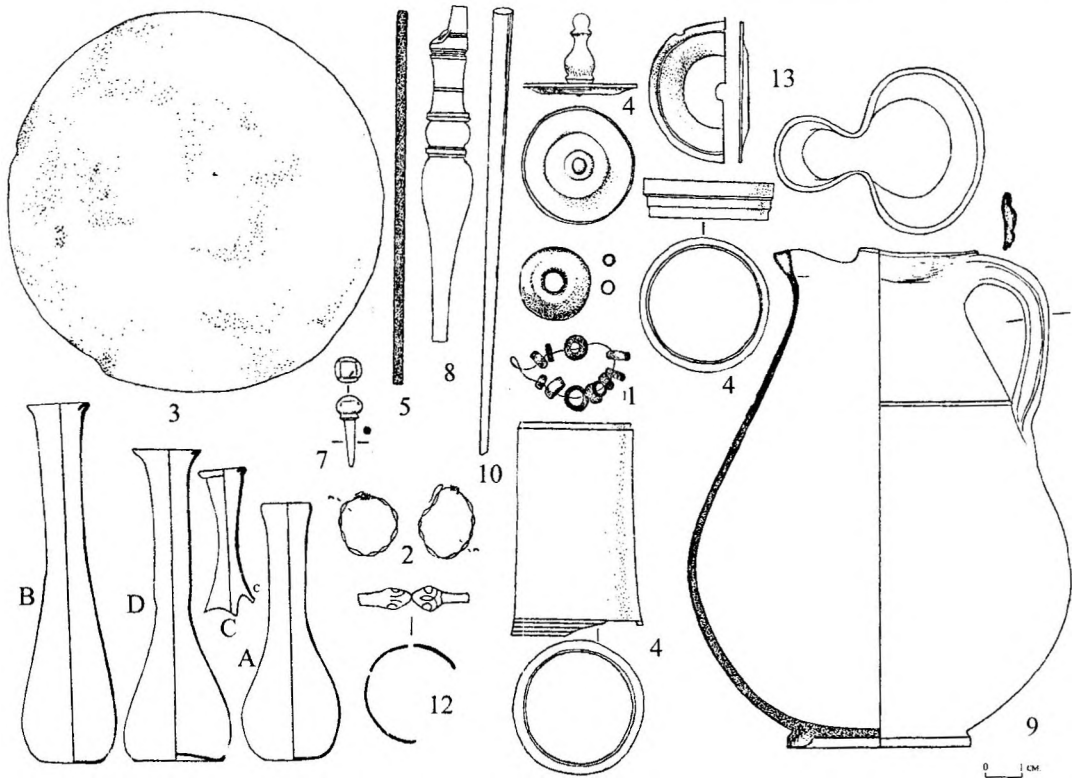


Рис. 6. Инвентарь погребения № 28. 1, 11 – гагатовые бусы; 2 – золотые серьги; 3а-д – стеклянные бальзамари; 4 – костяная пиксида; 5 – бронзовое зеркало; 7 – бронзовая ручка от шкатулки; 8, 10 – костяное веретено; 9 – красноглиняный кувшин-ойнохоя; 12 – бронзовый браслет; 13 – костяное пряслице.

геометрических фигур. Веретена этого типа изготавливались на токарном станке и имеют художественные законченные формы, а также хорошо обработанную заполированную поверхность. Пряслица при них – тонкие, большого диаметра, в поперечном разрезе имеют грибовидную форму и часто украшена врезным орнаментом [12, с. 58-59]. В погребении № 28 было найдено аналогичное костяное пряслице (рис. 6, 13).

Бронзовые дисковидные зеркала без ручек диаметром 6-10 см бытуют в Северном Причерноморье в первые века нашей эры. Многочисленны их находки и в боспорских некрополях. Так, в некрополе Золотое аналогичное зеркало найдено в могиле № 165, которая датируется первой половиной I в. н. э. [4, табл. IV, 4]. Особый интерес представляют фрагменты тканей, в которые было завернуто зеркало. По заключению научного сотрудника лаборатории химических исследований Государственного Эрмитажа Е.А.Миколайчук, на основании использования методов микроскопического и микрохимического анализа, на зеркале обнаружено два вида тканей. Сверху находилась неокрашенная ткань полотняного переплетения. Количество нитей на 1 см ткани – 24х24. Нити условных основы и утка скручены в Z. Количество волокон в нитях, как основы, так

и утка 40-50. Тонина волокон различна и составляет 5-25 мкм. Волокна растительного происхождения и являются льном тонковолокнистым. Под этой тканью находилась другая ткань, количество нитей которой на 1 см также составляло 24х24. Нить основы скручена в Z. Тонина волокон в нити 5-12 мкм. Нить утка состоит из двух параллельно лежащих нитей. Нити не скручены – это пряди. Тонина волокон также 5-12 мкм. Нить основы и утка выполнена из шелка тонковолокнистого. После удаления окислов выяснилось, что сама ткань не окрашена. Насколько мне известно, это одна из наиболее ранних датированных находок китайского шелка на Боспоре Киммерийском.

Дата погребения № 28, судя по погребальному инвентарю, может быть определена в рамках I в. н. э. Более узкую дату дают стеклянные сосуды-бальзамарии – 50-75 гг. н. э. Находка шелка в погребении не противоречит этой дате, т.к. по заключению Н.В. Берлизова с 73 г. н. э. начался второй этап функционирования Великого шелкового пути. Поэтому погребение пантикапейской женщины было совершено, скорее всего, на рубеже третьей и четвертой четверти I в. н. э.

СПИСОК ИСПОЛЬЗОВАННОЙ ЛИТЕРАТУРЫ

1. Зинько В.Н. Охранные археологические исследования Керченского заповедника (итоги и перспективы) // Проблемы археологии и истории Боспора. Тез. докл. юбилейной конф. Керчь, 1991.
2. Zin'ko V.N. Summary of results of the five-year rescue excavations in the European Bosphorus, 1989-1993 // North Pontic Archaeology. Brill, 2001.
3. Цветаева Г.А. Грунтовой некрополь Пантикапея, его история, этнический и социальный состав // МИА. 1951. № 19.
4. Корпусова В.Н. Некрополь Золотое. Киев, 1983.
5. Петровська Е.О. Курган VI ст. до н.е. біля с. Мала Офірна на Київщині // Археологія. 1968. Т.21.
6. Гайдукевич В.Ф. Некрополи некоторых боспорских городов // МИА. 1959. № 69.
7. Шелов Д.Б. Некрополь Танаиса // МИА. 1961. № 98.
8. Дашевская О.Д. Земляной склеп 1949 г. в некрополе Неаполя Скифского // ВДИ. 1951. № 2.
9. Кунина Н.З., Сорокина Н.П. Стеклянные бальзамарии Боспора // ТГЭ. 1972. № 13.
10. Кунина Н.З. Античное стекло в собрании Эрмитажа. СПб., 1997.
11. Арсентьева Т.М. Могильник у дер. Новоотрадное // МИА. 1970. № 155.
12. Петерс Б.Г. Косторезное дело в античных государствах Северного Причерноморья. М., 1986.
13. Сокольский Н.И. Деревообрабатывающее ремесло в античных государствах Северного Причерноморья. М., 1971.

ZINKO V. N.

PANTICAPAEUM FUNERAL COMPLEX DATING BACK TO THE 1ST CENTURY AD Summary

One of the burials investigated in 1990 on one of the parts of ditch grave necropolis Panticapaeum situated on the northern slope of Mithradates Mountain is examined in this article. This burial belonged to a woman and it was performed according to the ritual of putting a body in a common ditch grave with a stone cover. Judging by the analysis of the funeral inventory it can be dated by the third and fourth quarters of the 1st centuries AD. Fragments of a Chinese silk kerchief (a bronze mirror was wrapped in it) were of particular interest. That was the first find of Chinese silk in Bosphorus Cimmerian.