

К.ТОТЕВ

СРЕДНЕВЕКОВЫЕ ВИЗАНТИЙСКИЕ СВИНЦОВЫЕ ИКОНЫ ИЗ СЕВЕРО-ВОСТОЧНОЙ БОЛГАРИИ (К иконографии Святого Георгия-драконоборца)

Издавна внимание исследователей привлекает группа свинцовых двусторонних иконок, выработанных в различных формах. Происхождение большинства из них случайно. Все, почти без исключения, найдены частными лицами с использованием металлоискателя. Чаще всего эти иконки попадают в частные коллекции, а реже – вместе с другими металлическими находками поступают через покупку в музеи. Это не позволяет рассчитывать на достоверность данных об их месте находки, записанном в паспорте при покупке.

В этом исследовании мы рассмотрим десять свинцовых иконок двух разновидностей: прямоугольной и крестовидной формы¹. Пять из них куплены Национальным историческим музеем (НИМ)², две – сохраняются в фонде Добричского музея³, а остальные пока что находятся в частных коллекциях (рис. 1). Существуют публикации, посвященные трем из этих иконок, в которых, однако, требуется корректировка в их сообщаемом местонахождении, технике выработки, иконографии и датировке⁴.

У иконок прямоугольной формы очень близкие или же одинаковые размеры (приблизительно 4х3 см). На одной стороне у всех изображен “процветший крест”, а на другой – у четырех из них – представлен Святой Георгий-драконоборец в полный рост, тогда как на одной из иконок находится поясное изображение Святого Пантелеймона (рис. 1, 4). Остальные три иконки – крестовидной формы (3,2х2,3 см). Между их круглыми раменами выдаются щитовидные отростки. На одном экземпляре некоторые из них обломлены. В центре – расположен круглый медальон, обрамленный «жемчужинами». На лицевой стороне медальонов находятся поясные воинские изображения Святого Георгия с копьем и мечом, а на оборотной – таким же способом показан Святой Федор (рис. 1, 5-7).

Проблема производства и предназначения всех этих памятников металлопластики сложна. С первого взгляда, по форме и иконографии речь идет о составных частях дорожных реликвариев, какие, например, хранятся в Берлинском музее⁵. Отсутствие, однако, каких-либо остатков их шарнирного крепления к крышке или стенке мощехрани-

¹ Сведения и фотодокументы о некоторых из иконок я получил еще в 80-е годы, когда они были представлены в филиал АИМ БАН, г.Шумен, до их покупки.

² Позже, благодаря коллегам Кр.Капелковой и Ив.Петринскому мы имели возможность снова работать над памятниками до их поступления для реставрации в ателье НИМа.

³ За высланные фотографии и графические рисунки и возможность увидеть иконку из села Скалы я обязан В.Йотову.

⁴ Атанасов Г. Ранносредновековни словни иконки със Св.Георги-войн от Южна Добруджа // Археология. 1992. № 3. с. 35-44; Ранносредновековна словна иконка със Св. Пантелеймон // Археология. 1994. № 2. с. 47-50; Ранносредновековен енокопион със Св. Георги-войн и Св. Тодор Стратилат от Апиария // ГНИМ. Т.Х. с. 67-73.

⁵ Flemming J. Byzantinische Schatzkunst. Berlin, 1979. Fig. 19-24.



Рис. 1. Прямоугольные и крестовидные свинцовые иконки.

1, 2 – свинцовые иконки с изображением Святого Георгия-драконоборца и “процветшего креста” из коллекции НИМа (вторая половина XII - начало XIII вв.); 3 – свинцовая иконка с изображением Святого Георгия-драконоборца и “процветшего креста” из раскопок крепости у с. Скала (Музей Добрич) (вторая половина XII - начало XIII вв.); 4 – свинцовая иконка с изображением Святого Пантелеймона и “процветшего креста” из коллекции НИМа (вторая половина XII в.); 5, 6 – свинцовые иконки с воинскими изображениями Святого Георгия и Святого Феодора Стратилата из коллекции НИМа (конец XII - начало XIII вв.); 7 – свинцовая иконка с воинскими изображениями Святого Георгия и Святого Феодора Стратилата (частная коллекция) (конец XII - начало XIII вв.).

тельницы какого-либо вида и свинцовый материал, из которого выполнены творения, отвергают такую вероятность. Вряд ли можно думать, что иконки сами послужили моделью, т.е. эталоном для изготовления формы для подобного изделия из другого более дорогого (золото или серебро) материала. Можно допустить, что они были отчеканены из булотириона, так же как и свинцовые печати, хотя при такой маленькой толщине (1,5-2 см) рассматриваемых экземпляров можно было бы различить следы чеканки. Возможно, свинцовые иконки были отлиты в тщательно приготовленной двусоставной форме, в которую входило и ушко для их подвешивания. На двух экземплярах прямоугольной формы следы ушка хорошо видны (рис. 1, 2, 4). На другом изделии из той же группы на мысль об использовании иконок для подвешивания наводят отверстия, пробитые, вероятно, после обламывания первоначально существующего приспособления для подвешивания. Обе иконки из НИМ с "процветшим крестом" и Святым Георгием-драконоборцем идентичны и, вероятно, для их отливки была использована одна и та же форма (рис. 1, 1, 2). Размеры иконки с раскопок у с. Скала значительно меньше, но ее сюжет и техника изготовления подобны вышеуказанным двум изделиям (рис. 1, 3). Еще меньше размеры иконки с изображением Святого Пантелеймона и "процветшим крестом" (3,4x2,2 см). Она выполнена так же, только лишь в "кресте" наблюдается некоторые отличия от других иконок этой разновидности (рис. 1, 4).

Технология изготовления памятников рассматриваемой группы приближается к кругу свинцовых амулетов, медальонов сложной или же крестовидной формы и оформления, крестам, пуговицам, аппликациям, пломбам и печатям, найденным частными лицами или реже – при регулярных раскопках в Северо-Восточной Болгарии⁶ (рис. 2). Датирование последних языческим или христианским периодом Первого Болгарского царства или же временем византийского владычества часто вызывает основательные споры⁷. Модели для рассматриваемых свинцовых иконок, однако, совершенно отличны от вышеупомянутых памятников. Очевидны их совершенная технологическая проработка, сложный иконографический репертуар, оформление и надписи, несомненно связанные со специально подобранными византийскими образцами, которые, скорее всего, использовали при подготовке двусоставных форм для отливки иконок. Очевидно, что более ранние группы иконок и медальонов из свинца, отнесенные к IX-XI вв., отличаются изготовлением и тематическим репертуаром от рассматриваемой в этом исследовании группы памятников.

Для датирования свинцовых иконок первой группы имеет значение иконография представленных изображений (рис. 3, 1, 2). Конкретно образу Святого Георгия в монументальном и прикладном искусстве Византии, Балканского мира и России посвящено множество трудов, которые использованы в первичных публикациях некоторых свинцовых иконок. Независимо от этого, попытка проследить генезис культа святого-драконоборца в Южной Добрудже в годы Первого Болгарского царства имеет эклектический характер с одной своевольной аргументацией, которую в этом исследовании не будем обсуждать⁸. Выскажем лишь свое мнение по поводу иконографии рассматриваемых памятников, так как об изображениях Святого Георгия на малоформатных и миниатюрных творениях

⁶ Атанасов Г. Ранносредновековни словни медальони от североизточните български земли // Нумизматика. 1988. № 2. с. 21-26; Сребърн медальон с образите на пророк Данаил и Св. Георги от ранносредновековната крепост до с. Цар Асен. Силистренко // Археология. 1990. № 3. с. 42-47.

⁷ Неопубликованные материалы К. Тотева из производственного комплекса металлообработки в с. Надарево, Тырговишкового округа.

⁸ Атанасов Г. Ранносредновековни словни: иконки... с. 39-42.



Рис. 2. Средневековые свинцовые изделия из Северо-Восточной Болгарии (IX-X вв.).

нет специального исследования и его отсутствие пока что заполняют исследования корпусов для рельефов из слоновой кости, стеатитовой иконы и древнерусской мелкой пластики из камня⁹. О подобных памятниках, найденных на территории средневековой Болгарии, также существуют публикации¹⁰.

Новая трактовка Георгия Атанасова иконографии святого, показанного в полный рост, драконоборцем, высказанная при публикации иконы из с. Скала и некоторых других памятников из окрестностей Плиски, Преслава, Силистры и различных селений Южной Добруджи¹¹, в общем, находит свое выражение в утверждении, что именно в этих районах "...ситуирован хронологически и географически сюжет Святого Георгия воина – пешего и драконоборца, т.е. здесь он приобретает конкретное содержание и адрес..."¹². Не вступая в дискуссию, следует отметить, что упомянутый автор легко игнорирует наблюдения А.Банк¹³ и В.Шандровской¹⁴ о развитии воинской иконографии в византийском прикладном искусстве и, кроме того, пользуясь одним ошибочно датированным Калаврезу-Максайнером стеатитом из Балтимора (XI в.)¹⁵ ставит под сомнение мнение В.Н.Лазарева¹⁶, что сюжет Святого Георгия-драконоборца не воспринимается в столице империи¹⁷. Отсутствие этой иконографии на византийских моливдовулах, по нашему мнению, является достаточно серьезным аргументом против тезиса Г.Атанасова.

На рассматриваемых свинцовых иконках Святой Георгий показан одним и тем же способом – в полный рост, с полным воинским снаряжением, пронизывающий змея копьем. Иконографический вариант более редкий, так как святой-драконоборец не едет верхом. Анализируя представленный воинский тип независимо от изображения змея, отметим характерную для XII в. иконографию святых-воинов, знакомую по большому числу памятников различной художественной техники, популярных в византийском мире. Манера исполнения и греческие надписи тоже говорят об этом. Отклонения от этой трактовки наблюдаются только при изображении змея под ногами воина, проколотого копьем.

⁹ Goldschmidt A., Weitzmann K. Die byzantinischen elfenbeinsculpturen. Berlin, 1934. Taf. III, 11; V, 20; X, C; XI; XIII; XV; Николаева Т.В. Древнерусская мелкая пластика из камня. XI-XV вв. М., 1983. Кат. № 18, 77, 144, 170, 180, 183, 184, 185, 248, 149, 258, 282, 313, 315, 344, 21, 74, 82, 81, 101, 172, 173, 324, 189, 283, 292. Табл. 3,4, 17,1, 27,2, 30,4, 32,1,4,5,6, 44,2,3, 45,5, 50,4, 56,2,4, 61,4, 3,6, 16,2, 17,2, 9,2,3, 168, 19,7, 30,6,7, 58,1, 10,1, 33,2, 50,5, 52,1; Kalavrezou-Maxeiner I. Byzantine icons in stealite. Vien, 1985. Text and Plates., cat. № 6, 8, 9, 21, 25, 27, 28, 93, 100, 102, 138, 140, A-9, A-12, A-14, A-23, A-24, A-29, A-52, A-56.

¹⁰ Ovcarov N. Sur l'iconographie de St.Georges aux XIe - XIIe siecles // Byzantinoslavica. 1991. LII. p. 121-130, 1-10; Тотев К. Стеатитови иконки на Св.Георги от Средновековна България //Сб. в чест на акад. Д.Ангелов. 1994. с.226-235. обр.1-10.

¹¹ Атанасов Г. Ранносредневековни словни иконки... с. 38-42. обр. 1-10; Сребърен медальон с образите на пророк Данаил... с. 45-47, обр. 1-5; Ранносредневековен енколпион със Св.Георги... с. 71, табл. 1, 2.

¹² Атанасов Г. Ранносредневековни словни иконки... с. 42.

¹³ Банк А.В. Прикладное искусство Византии IX-XII вв. М., 1978. с. 94, 97-99, 132-135, обр. 79-82, 89, 91, 103, 118.

¹⁴ Шандровская В. Образ святого Георгия на византийских печатях // II Международный симпозиум по грузинскому искусству. Тбилиси, 1977. с. 7, 8; Изображения святых воинов в византийской сфрагистике и нумизматике // Византия и Ближний Восток (памяти А.В.Банк). СПб., 1994. с. 74-75. Табл. I, 1.

¹⁵ Kalavrezou-Maxeiner I. Op. cit., Text, 196. Pl. 16,29.

¹⁶ Атанасов Г. Ранносредневековни словни иконки..., с. 41.

¹⁷ Лазарев В.Н. Новый памятник станковой живописи XII в. и образ Георгия-воина в византийском и древнерусском искусстве // Русская средневековая живопись. 1970. с. 70, 76.

Змеборческий мотив в агиографических текстах появляется в конце XII в., несмотря на то, что в изобразительном искусстве Святой Георгий-всадник и драконоборец, по мнению В.Лазарева, появляется в "... восточной монашеской среде" в Грузии и Каппадокии не позже конца IX в.¹⁸ Делае прослеживает его проникновение из средневекового фольклорного творчества в одно из житий Святого Федора Тирона с конца IX в. и допускает, что по аналогии он проник и в представления, связанные со Святым Георгием¹⁹. Иконографическая близость святых-воинов и традиция изображать их вместе, особенно конных Святого Федора и Святого Георгия драконоборцами, позволяют так думать, разумеется если иметь в виду опять же мнение В.Лазарева, что вообще для формирования иконографического типа Святого Георгия-воина решающую роль играет императорская тема в создании византийской иконографии святых²⁰. В нашем случае со свинцовыми иконками из Северо-Восточной Болгарии на основании наблюдений способа изготовления, иконографии и надписей можем настаивать на том, что речь идет о традиционной трактовке святых воинов в византийском прикладном искусстве Комниновой эпохи. Включение змеборческого мотива, однако, может отнести их датирование в более широкие хронологические границы – со второй половины XII до начала XIII в.

Другие аргументы, поддерживающие предложенное нами датирование всех прямоугольных иконок, дает иконография Святого Пантелеймона (рис. 1, 4). Святой представлен во фронтальной позе по пояс, с медицинским инструментом в правой руке и коробкой с медикаментами в левой. В первичной публикации замечаем попытку удревить датирование иконы и отнести ее к середине X в. – 20-30-м гг. XI в.²¹, т.е. чуть раньше расцвета, который переживает эта иконография в византийском монументальном и прикладном искусстве в XI-XII вв. Рассматриваемый иконографический тип Святого Пантелеймона начинает медленно пробивать себе дорогу в прикладное искусство, встречаясь в ограниченном кругу произведений из слоновой кости (X-XI вв.)²², перегородчатой эмали²³, свинцовых печатей²⁴ (X в.), стеатита, различных пород камня (XI-XII вв.)²⁵, при этом в значительной степени расширяясь и утверждается на различных памятниках металлопластики (реликварии, кресты, оклады, нагрудные иконы и т.д.) – в XII и XIII вв.²⁶

По вопросу иконографии "процветшего креста" рассматриваемой группы свинцовых иконок возможно только в некоторой степени разграничить ее прямые аналогии времен

¹⁸ Там же, с. 70.

¹⁹ Delehage H. *Les legendes Greques des Saints militaires*. Paris, 1909. p. 115.

²⁰ Лазарев В.Н. Указ. соч., с. 76.

²¹ Атанасов Г. Раннесредневековна словна иконка със Св.Пантелеймон... с. 50-51.

²² Goldschmidt A., Weitzmann K. *Op. cit.*, № 33, 39.

²³ *Le Tresor de Saint-Marc de Venise*. Milan, 1984. p. 37, 43.

²⁴ Laurent V. *Le corpus des sceaux de l'empire byzantin l'eglise*. Paris, 1965. V-1. Pl. 27,203; V-2, p. 152, Pl. 156,1228, 171,1344; Zacos G. *Byzantine Lead Seals.* II, Berne, 1984, p. 234, Pl. 41, 391, 43,424-j, p. 279, Pl. 59,592, p. 322, Pl. 66,665, p. 338, Pl. 70,710, p. 370, Pl. 78,799, p. 378. Pl. 80,820, p. 397, Pl. 85,875; Nesbitt J., Oiconomides N. *Catalogue of byzantine seals at Dumbarton Oaks and in the Fogg Museum of Art*, 1, Washington, 1991. p. 179, Pl. 71,12.

²⁵ Kalavrezou-Maxeiner I. *Op. cit.*, Pl. 12,19, 20,35, 21,35, 22,39,40; Николаева Т.В. Указ. соч., Табл. 50,1.

²⁶ Grabar A. *Les revetements en or en argent des icones byzantine du moyen age*. Venise, 1985. PL. III, XXVII; Sandor N. Домбо // Рада воівоханских музеія. Нови Сад., 1971. с. 20, 172, обр. 12; Тотев К. Сребърни обкови на иконки от Търновград и Охрид // Медиевистични изследвания в памет на Пейо Димитров. Шумен, 1996. с. 323-333, обр. 1, 2, 4, 5.

Македонского возрождения, Комниновой эпохи или же раннепалеологового времени, причем только сравнительным анализом отдельных групп памятников, изготовленных в одной и той же технике прикладного искусства. Вот почему необходимо указать самые близкие параллели крестовых изображений на свинцовых иконках. Такими являются кресты на реликвариях из серебра Святого Дмитрия XI в.²⁷, из эмали и золота Богоматери Агисориастицы конца XII в.²⁸ и особенно золотого экземпляра из Эрмитажа с тронной Богоматерью начала XIII в.²⁹ Следовательно, согласно аналогиями с иконографией "процветшего креста", можем определить близость рассматриваемой группы иконок с памятниками комниновского и позднекомнинового искусства.

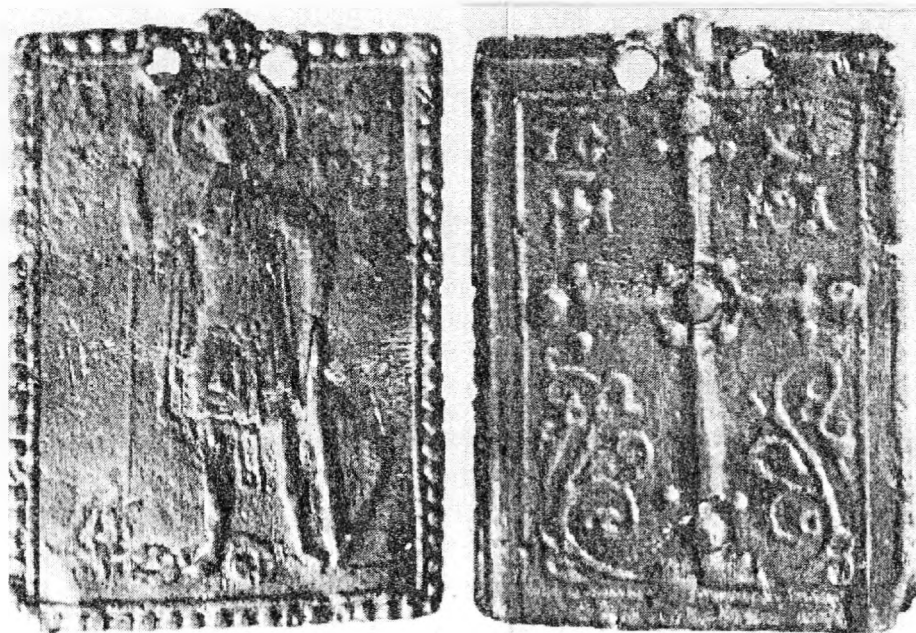


Рис. 3. Свинцовая двухсторонняя иконка из коллекции НИМа.

1 – лицевая сторона: изображение Святого Георгия-дракоборца; 2 – обратная сторона: "процветший крест".

Остальные три иконки крестовидной формы с поясными образами Святых Георгия и Феодора второй группы выполнены таким же способом, как и первой группы (рис. 1, 5-7). У всех них одинаковые размеры, форма, оформление, надписи, и можно допустить, что их отливка осуществлялась в одной форме. Эти вопросы не затронуты в первичной публикации иконы, где она датируется серединой X - началом XI в.³⁰ Эта датировка неверна, так как святые воины Федор и Георгий представлены по пояс, вооружены копьем и мечом. Такая иконографическая традиция характерна для памятников византийской

²⁷ Flemming J. Op. cit., Fig. 22.

²⁸ Тотев К. Отново за златния реликвиарий с Богородица Агисориастица // ГНАМ. 1993. IX. с. 59-62, обр. 1-6.

²⁹ Банк А.В. Византийское искусство в собраниях Советского Союза. М., 1966. рис. 248.

³⁰ Атанасов Г. Ранносредновековен енкалпион... с. 70, 71.

мелкой пластики позднекомниновой и даже раннепалеологовской эпох. По причинам достаточной разработанности вопроса не станем подробно останавливаться на ней³¹.

Говоря о технологии серийного производства и иконографии свинцовых иконок второй группы, достаточно обратить внимание на две модели из бронзы с теми же самыми святыми. У первой, собственности НИМа (пока неопубликована), размеры почти такие же, как у медальонов, расположенных в крестовидном центре свинцовых иконок, а иконография Святого Федора, представленного на нем с копьем и мечом, вполне одинакова³². У второй подобной модели из бронзы размеры чуть больше, но буквально та же иконография Святого Георгия. Она сравнительно недавно была опубликована среди результатов раскопок в Старой Загоре³³. Самой ранней датой этих двух моделей можно считать XII в., но ни одну из них нельзя прямо связать с производством рассматриваемых в этом исследовании свинцовых иконок. Идентичная иконография Святого Федора и Святого Георгия имеет важное значение для крестовидных иконок второй группы и позволяет сделать вывод, что их самую раннюю датировку можно отнести к концу средневизантийского периода.

Если попытаться отыскать настоящие прамodelи рассматриваемых прямоугольных и крестовидных свинцовых иконок, необходимо будет обратиться к возможностям их прямого копирования на пластическом материале с некоторых дорогих металлических или же эмалированных медальонов, икон, обрамлений, реликвариев или колец-печатей этой формы. Речь идет о памятниках византийского прикладного искусства, производство которых в Константинополе, Салониках и других провинциальных центрах империи во второй половине XII - начала XIII вв. все труднее можно различить. Или же, возможно, сталкиваемся с репродуцированными образцами византийской металлопластики, выполненными из такого обыкновенного материала, каким является свинец. Несомненно, выработанные в провинциальной среде, в данном случае на территории Северо-Восточной Болгарии, иконки хронологически стоят ближе всего к группе изделий мелкой пластики, удачно названной В. Пуцко «1200 год»³⁴. Вот почему в более широких хронологических границах приходится искать датировку двух разновидностей свинцовых изделий в сравнении с изображениями Святого Георгия и Святого Федора, интерпретированными в более поздней воинской иконографии, какой несомненно является иконография Святого Георгия-драконоборца. Иконография Святого Пантелеймона, особенно среди памятников мелкой пластики, более ранняя, но ее тоже нужно относить к концу XI - началу XII вв. Только по отношению к «процветшему кресту» возможна атрибуция в границах X-XI вв., но среди изделий металлопластики эти изображения сохраняют относительно стабильный иконографический стиль, не претерпевший изменений как во время Македонского возрождения, так и в палеологовую эпоху. Следовательно, не только по отношению к технике выполнения, но и по отношению к иконографии рассматриваемые иконки характеризуют с другой стороны специфические тенденции явления *fine de siècle* в развитии прикладных техник византийского искусства во второй половине XII - начале XIII вв. Анализ рассматриваемых двух новых групп находок имеет значение для основных критериев и более точной атрибуции в работе с памятниками прикладного искусства, созданных в провинциях Византийской империи.

³¹ Тотев К. Стеатитови икони на Св. Георги... с. 226-235. обр. 3, 10.

³² Возможность опубликовать эту иконку я обязан Кр. Капелковы и Ив. Петринскому из НИМа.

³³ Янков Д. Средновековни модели-матрици от Стара Загора // Приноси към българската археология. 1992. Т.1. с. 229, обр. 2.

³⁴ Пуцко В. Киевская сюжетная пластика малых форм (XI-XIII вв.) // Сб. посветен на Бошко Бабики. Прилеп, 1987. с. 163-181.