

Л.А.ГОЛОФАСТ

К ВОПРОСУ О СТЕКЛОДЕЛИИ В РАННЕВИЗАНТИЙСКОМ ХЕРСОНЕСЕ

Прежде чем перейти к рассмотрению вопроса о стеклоделии ранневизантийского Херсонеса, вкратце коснемся проблемы наличия производства стекла в городе римского времени.

Хорошо известно, что в первые века нашей эры на обширной территории Римской империи стеклоделательные мастерские возникают повсеместно. Они выявлены во многих римских провинциях: Далмации, Паннонии, Испании, Галлии, Британии, Палестине, Галилее, Египте, Западном Причерноморье (1, с.18). Этот процесс не обошел стороной и города Северного Причерноморья. Так, на основании изучения стеклянных бальзамариев Боспора Н.З.Кунина и Н.П.Сорокина предположили существование стеклоделия на его территории уже со второй половины I в.н.э. (2, с.145-172). Ко II-III вв.н.э. относится стеклоделательная мастерская в Танаисе. Остатки производства стекла (кусочки стекломассы) III в. обнаружены в Фанагории (3, р.320). Исходя из особенностей форм некоторых сосудов, можно предположить существование стеклоделия в Ольвии конца I-II в.н.э. (1, с.37).

В нашем распоряжении пока нет явных археологических свидетельств наличия стекольного производства в Херсонесе римского времени. Несомненно, основная масса богатейшего ассортимента стеклянных изделий, характерного для Херсонеса первых вв. н.э., ввозилась в город из различных центров римского мира, но какая-то часть посуды могла производиться на месте. Так, исходя из низкого качества сосудов, Н.П.Сорокина и И.И.Гущина считают продукцией херсонесской стеклоделательной мастерской бальзамарии, аналогичные боспорским бальзамариям типов I группы 2 вариантов Б-Е и типа II группы 2, датирующихся серединой I - серединой III в.н.э. (4, с.91). По наблюдениям В.И.Кадеева и С.Б.Сорочана, во II-III вв.н.э. в близко расположенных к Херсонесу могильниках Юго-Западного Крыма стало увеличиваться количество стеклянной посуды, аналогичной изделиям из раскопок Херсонеса. К продукции херсонесской мастерской они относят кувшины, украшенные стеклянной нитью, и простые кубки на кольцевом поддоне. Большое количество таких сосудов найдено при раскопках могильника Совхоз 10. По предположению исследователей, их экспорт в Инкерманскую долину был особенно интенсивным в III-IV вв. (5, с.82,85).

Возникновение стекольного производства в Северном Причерноморье, в том числе и в Херсонесе, как правило, связывают с римской оккупацией и размещением здесь римских военных отрядов. Хорошо известно, что одним из источников доходов римских гарнизонов было ремесленное производство, осуществлявшееся

силами солдат. Об этом свидетельствуют остатки бронзолитейных, стеклоделательных, гончарных и иных мастерских, открытых в местах стоянок римских войск. Римские гарнизоны, расквартированные в Херсонесе и Юго-Западном Крыму, не составляли в этом отношении исключения. В Херсонесе и Хараксе изготовлялась кровельная черепица и кирпичи с легионными клеймами, которые, как и в других местах, использовались не только для возведения военных построек, но и для строительства гражданских сооружений. Например, черепицей с клеймами V Македонского легиона была перекрыта усадьба 150 (6, с.79-80). Об изготовлении римскими солдатами гончарной посуды свидетельствует шлак и остатки гончарных печей на городище Усть-Альма (7, с.174).

Кроме керамических строительных материалов и гончарной посуды в мастерских римских гарнизонов Таврики изготавливали и стеклянную посуду, пользовавшуюся спросом у местного населения. Так, стеклоделательная мастерская конца II - первой половины III в.н.э. (6, с.82) открыта на городище Альма-Кермен, где зафиксированы следы присутствия римских войск. По мнению Т.Н.Высотской, стеклоделением занимались римские солдаты, несшие здесь гарнизонную службу (8, с.20). Наличие стеклоделательной мастерской, организованной силами римских солдат, можно предположить и в Херсонесе. Она могла располагаться либо за пределами городских оборонительных стен, что было связано с повышенной пожароопасностью производства, либо на территории канабы, о существовании которой в Херсонесе можно судить по наличию надгробий членов семей римских солдат и их детей. В канабе, как правило, жили также торговцы и ремесленники, деятельность которых была тесно связана с римским гарнизоном. По предположению В.М.Зубаря, в Херсонесе канаба располагалась к северо-западу от цитадели (6, с.94-95).

Здесь интересно привести замечание Н.П.Сорокиной по поводу размещения стеклоделательных мастерских в I в.до н.э. - II в.н.э. и в позднеантичное время. По наблюдению исследовательницы, в первом случае они выносились за пределы города, а с III в.н.э. размещались в пределах городских территорий, что, по ее мнению, объясняется политической нестабильностью империи в III-IV вв., когда и ремесленные мастерские должны были находиться под защитой городских стен (1, с.18). Возможно, что отсутствие явных археологических свидетельств наличия стекольного производства в Херсонесе в первые три века нашей эры объясняется недостаточной изученностью прилегающих к городу территорий.

С уходом римских войск из Херсонеса в третьей четверти III в. (6, с.133) деятельность херсонесской стеклоделательной мастерской не прекратилась. Об этом свидетельствует обилие однородной по качеству стеклянной посуды III-IV вв. в городских комплексах, погребениях херсонесского некрополя, а также могильниках ближней округи (5, с.85; 4, с.90 и т.д.).

Материалы, свидетельствующие о наличии в позднеантичном Херсонесе стекольного производства, были открыты в XXV квартале Северного района городища в 1963 и 1965 гг. (11, с.237-239; 9, с.80-84). Они представляли собой сброс из стеклоделательной мастерской в виде бесформенных кусков стекла, хальмозы, фрагментов керамики с приставшей к ним стекломассой и бракованных изделий. Комплексы, содержащие отходы стекольного производства, были расположены на

достаточно удаленных друг от друга участках квартала и датированы автором раскопок IV-V вв. Три стекловаренные печи, обнаруженные в том же квартале в 1967-68 гг., Г.Д.Белов относил к концу III-IV вв. (9, с.57-58; 12, с.90-91).

Несмотря на то, что еще Г.Д.Белов в Отчете о раскопках за 1965 год писал об открытии в XXV квартале "остатков не менее трех не связанных между собой мастерских" (13, с.16), единство места находок остатков стекольного производства

XXV квартал привело к тому, что все исследователи, касавшиеся вопроса производства стекла в Херсонесе, объединяли результаты раскопок 1963, 1965 и 1967-68 гг. и рассматривали комплексы, отличающиеся друг от друга по составу содержащегося в них археологического материала, как один, датируя его, как правило, по материалу раскопок 1965 года концом IV-V вв., но, объединяя при этом ассортимент стеклянных изделий из раскопок 1963 и 1965 годов (10, с.153-155; 3, с.320 и др.). Лишь Э.Я.Николаева учла, хотя и частично, результаты раскопок 1963 года, предложив передатировать мастерскую на конец V - начало VI в. (14, с.50). Однако, разница в ассортименте стеклянных изделий (рис. 1; 2), найденных в рассматриваемых комплексах — наиболее показательным является отмеченное Г.Д.Беловым либо наличие большого числа, либо полное отсутствие рюмок, появившихся в самом конце V - начале VI в. и ставших доминирующим типом во второй половине VI-VII вв. — навела на мысль о необходимости пересмотра предложенных автором раскопок датировок. В результате тщательного изучения материала комплексы, содержащие отходы стекольного производства, распались на две хронологические группы: конца IV - первой половины V в. и второй половины VI в. К первой хронологической группе относится засыпь подвала, открытого в 1965 г. в северо-западном углу XXV квартала. Подвал был заполнен землей, глиной, камнями, черепицей и массой предметов из разрушенной стеклоделательной мастерской и перекрыт стеной базилики и стеной жилого дома средневековой эпохи. В засыпи подвала найден следующий датирующий материал:

I. Амфоры:

1. Узкогорлые светлоглиняные типа Е (15, рис.1,2,4,6) конца IV / начала V - второй четверти VI в. (16; 19);
2. Узкогорлые светлоглиняные типа F по Д.Б.Шелову (17, с.19) IV - середины V в. (18, с.45);
3. Тонкостенные красноглиняные типа 95 по И.Б.Зеест. (19, с.118,119, табл. XXXVIII,95; 20, с.106);
4. Большие красноглиняные амфоры типа 96/97 по И.Б.Зеест (19, с.119,120; 18, с.47);
5. Красноглиняные амфоры с веретенообразным корпусом, тип 98а по И.Б.Зеест V - первой половины VI в. (19, с.120, табл. XXXIX,98а; 18, с.48).

II. Обнаруженная краснолаковая керамика относилась к группам:

1. "Африканской краснолаковой посуды" форма 62В конца IV - третьей четверти VI в. (21, с.36);
2. "Поздний римский С" форма 1, 2 и 3 конца IV/начала V вв. (22, с.411; 21, с.15);
3. "Поздний римский Д" форма 2 середины V - третьей четверти VI в. (21, с.45).

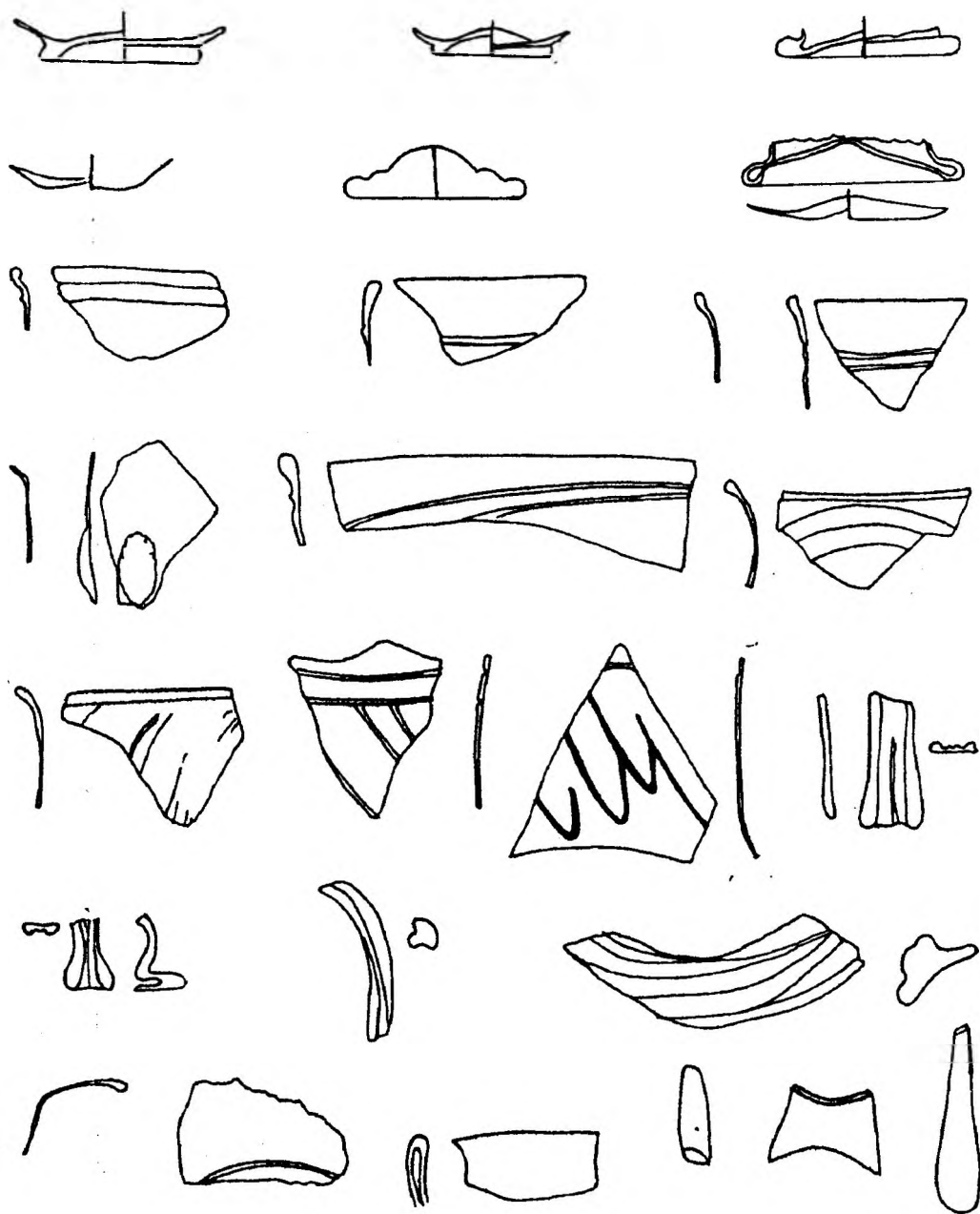


Рис. 1. Ассортимент стеклянных изделий из комплекса конца IV - первой половины V в. (по Г. Д. Белову).

В комплексе обнаружены монеты Константина I, его сыновей и 6 монет Констанция II (337-361). Комплекс восстановлен по Отчету о раскопках за 1965 год (13, с.11-12, рис.36; 37; 38).

Автор раскопок по отсутствию монет, заходящих за пределы 360 года, и по керамическому материалу сделал вывод о том, что стеклоделательная мастерская действовала в течение IV в. (9, с.84). Однако, присутствие фрагментов краснолаковой керамики группы "Поздний римский Д" формы 2, появившейся в середине V в., позволяет отнести верхнюю дату существования комплекса ко времени не ранее середины V в.

Ассортимент стеклянных изделий из засыпи подвала отличался "отсутствием подставок рюмкообразных сосудов", как отметил Г.Д.Белов (9, с.83). Среди находок доминировали донышки на кольцевом поддоне диаметром 3,0-4,5 см. В меньшем количестве были найдены донышки без поддона, а также фрагменты сосудов с отогнутым наружу венчиком с выпуклым обработанным краем и стенками, часто украшенными накладной нитью из стекла того же цвета, что и весь сосуд, или, значительно реже, гравированным орнаментом. Один фрагмент был декорирован наклепом синего стекла. Немногочисленные ручки были профилированы желобками. Помимо фрагментов посуды, обнаружены осколки плоского оконного стекла толщиной 2-3 мм (9, с.81-83, рис.23).

К этому же времени относятся, по всей видимости, остатки стеклоделательной мастерской с тремя печами, открытой в 1967 году в северо-восточной части базилики под апсидой. Здесь на полу, наряду с амфорами конца II - III вв.н.э. [красноглиняные амфоры со сложнопрофилированными ручками, тип 75 по Зеест конца II - III в. (23, с.47) и красноглиняные амфоры типа с желобком под венчиком, тип 80 по Зеест конца II - первой половины III в. (23, с.48)], были найдены фрагменты амфоры с перехватом (тип 103 по Зеест) конца IV - первой половины VII в. (24, с.66) и монета Феодосия I. Здесь же обнаружено дно большого квадратного в сечении толстостенного сосуда с крестообразным рельефом на дне, широкая реберчатая ручка, согнутая под прямым углом (25, с.16), а также фрагменты сосудов с отогнутым венчиком, один из них был украшен накладной нитью. В меньших количествах были найдены фрагменты плоского оконного стекла (26, с.11). Как видим, ассортимент стеклянной посуды из вышеописанных комплексов схож, что служит еще одним аргументом в пользу их синхронности.

Ко второй хронологической группе — конца VI - начала VII в. — принадлежат: заполнение подвала В в юго-западном углу квартала, слой в помещениях возле него (раскопки 1963 года) и хорошо сохранившийся слой, открытый южнее базилики (раскопки 1965 года).

В 1963 году в юго-западном углу XXV квартала в помещении, граничащем с XIII поперечной улицей, в нескольких местах на полу возле наружной юго-западной стены были обнаружены лежащие кучами обломки оконного стекла и стеклянной посуды. Особенно много фрагментов стекла было в подвале В, при сооружении которого была использована эллинистическая цистерна Г: здесь масса его обломков насыщала собой всю засыпь сверху донизу. При разборке материала были обнаружены куски керамики с приставшей к ним стеклянной массой и бесформенные куски невыработанной стекломассы (11, с.237). Анализы, сделанные в

лаборатории Ленинградского завода художественного стекла, показали незначительное отличие состава стекломассы от составов остальных стекол, во всяком случае в пределах, допускаемых составом сырья (11, с.238).

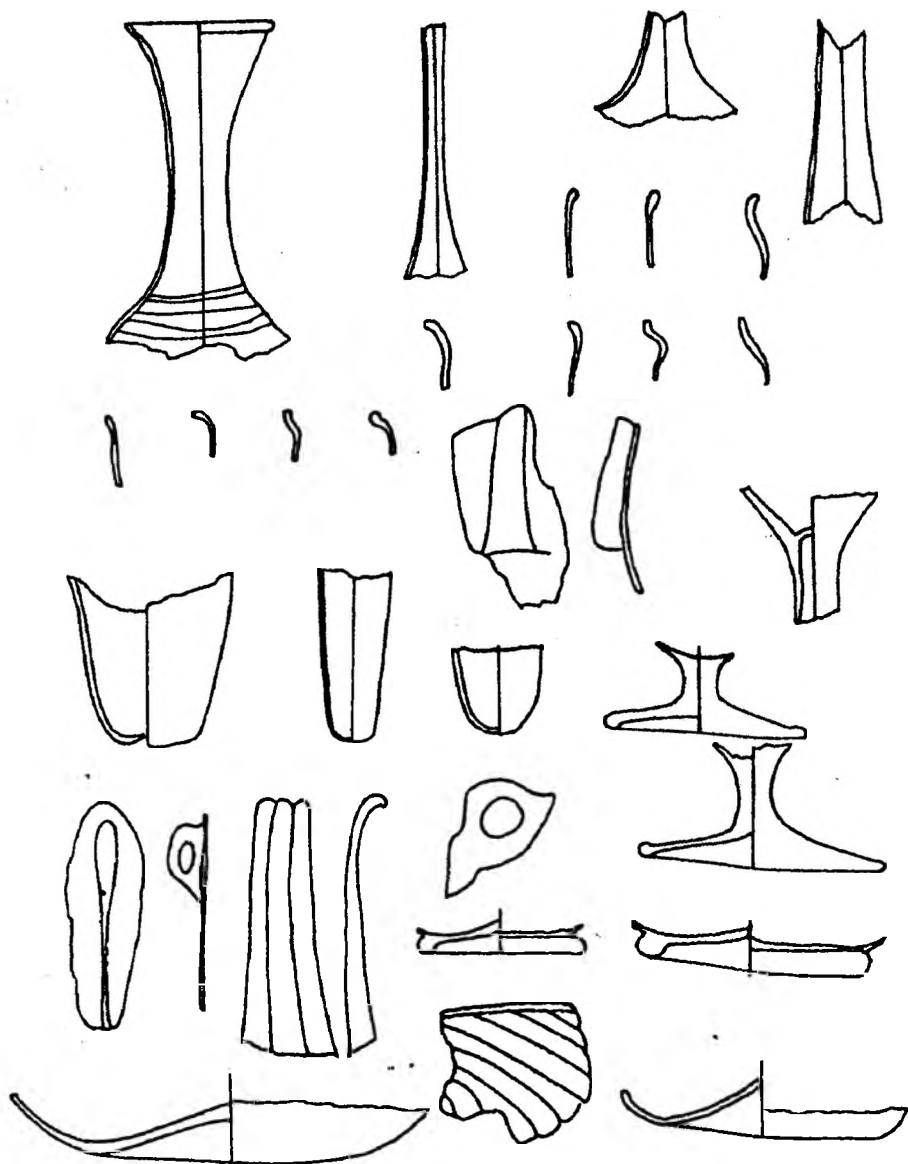


Рис. 2. Ассортимент стеклянных изделий из комплексов конца VI - начала VII в. (по Г.Д.Белову).

По материалу, найденному вместе с остатками стекольного производства, Г.Д.Белов датировал комплекс IV-V вв. Однако, как уже отмечалось, эта дата нуждается в пересмотре. Итак, в подвале В был найден следующий материал:

I. Амфоры.

1. Узкогорлые светлоглиняные типа Д по Шелову (17, рис.7-8) конца II - первой половины III в. (23, с.46);
2. Узкогорлые светлоглиняные типа С по Шелову (17, с.18) конца I - начала II в. (23, с.46);
3. Узкогорлые светлоглиняные типа F по Шелову (17, с.19) IV - середины V в., хотя поздние варианты этих амфор встречены в Тиритаке и Зеноновом Херсонесе в комплексах второй четверти VI в. (1, с.45);
4. Амфоры с морковкообразным корпусом, тип I по А.Л.Якобсону (27, с.9, рис.1,1) второй четверти VI - третьей четверти VII в. (28, с.187);
5. Тонкостенные красноглиняные, типа 95 по Зеест второй половины IV - второй / третьей четверти VII в. (29, с.106);
6. Амфоры с воронковидным горлом середины V - первой четверти VII в. (24, с.68-69);
7. Большие красноглиняные амфоры типа 96/97 по Зеест конца IV - третьей четверти VI в. (18, с.47).

II. Краснолаковая керамика:

1. Группа "африканской краснолаковой посуды" форма 62В конца IV - третьей четверти VI в. (21, с.11);
2. Группа "Поздний римский С" форма 1 конца IV / начала V - второй четверти VI в. (21, с.11); форма 2 конца IV - третьей четверти VI в. (21, с.12); форма 3 - V-VII вв. (21, с.15) и штампы на доньях посуды этой группы.
3. Группа "Поздний римский Д" форма 2 середины V - третьей четверти VI в. (21, с.45).

В связи с тем, что чрезвычайно интересный комплекс штампов на доньях группы "Поздний римский С" никогда не публиковался, мы считаем целесообразным остановиться на нем подробнее:

1. Фрагмент дна с частью клейма в виде розетки (?) (рис. 3,1). Аналогий ему найти не удалось.
2. Фрагмент дна с четырьмя расположенными в виде розетки миндалевидными клеймами (рис. 3,2), мотив 14 по Дж.Хейсу (30, р.353, fig.73,14). Дж.Хейс относит клеймо к позднему варианту группы II А, В, которую он датирует 440-490 гг. (30, р.349).
3. Часть клейма неясного содержания (рис. 3,3). Большие размеры штампа и детализация изображения (точечный орнамент, рельефные линии и т.д.) позволяют отнести его к III хронологической группе по Дж.Хейсу, которую он датирует 470-580 гг. (30, р.349).
4. Фрагменты двух доньев с частично сохранившимися на них клеймами в виде бегущих зайцев или собаки (сохранилась лишь задняя часть животных) (рис.3,4,5). Оконтуренный линией хвост зайцев (признак, характерный для ранней

*Приношу глубокую благодарность сотруднику Эрмитажа Ю.П.Калашнику за предоставленную возможность работы с материалом из раскопок Г.Д.Белова.



Рис. 3. Штампы на посуде группы "Поздний римский С": 1-14 - из засыпи подвала В, 15-24 - из засыпи цистерны И.

серии описываемых штампов) позволяет отнести оба клейма ко II хронологической группе по Дж.Хейсу, бытующей, по мнению исследователя, до 490 г. (30, p.357, fig.74,35). Однако, находки аналогичных клейм на Зеноновом Херсонесе и в Херсонесе в слоях второй четверти VI в., а также на Ильичевском городище в слое третьей четверти VI в. (31, с.414, рис.5,1-5; 32, рис.2,11-12) позволяют расширить время их бытования до третьей четверти VI в.

5. Фрагмент дна с клеймом в виде дельфина вправо (рис. 3,11), мотив 45 по Дж.Хейсу (30, p.361, fig.76,45). Клеймо отличается большими размерами и детализацией изображения. III хронологическая группа.

6. Фрагмент дна с клеймом в виде птицы (рис. 3,6). Хотя клеймо не отличается большими размерами, однако детализация изображения позволяет отнести его к III хронологической группе.

7. Фрагмент дна с частью клейма в виде птицы (сохранилась ее голова) (рис. 3,7). Возможно, мотив 49 по Дж.Хейсу (куропатка?) III хронологической группы (30, p.361, fig.77,49).

8. Фрагменты двух доньев с клеймами в виде павлинов, мотив 48 по Дж.Хейсу (30, p.361, fig.77,48): от одного сохранилась задняя часть с хвостовым оперением (рис. 3,9), детализованным двумя рядами окружностей, на втором — верхняя/передняя часть птицы с головой, украшенной хохолком (рис. 3,8). Оба штампа отличаются значительными размерами и тщательной детализацией, что характеризует клейма III хронологической группы.

9. Фрагмент дна с клеймом в виде птицы с длинным хвостом — самки павлина (рис. 3,10), мотив 50 по Дж.Хейсу (30, p.362, fig.77,50). Клеймо отличается тщательной детализацией. III хронологическая группа.

10. Фрагмент дна, украшенного рядом штампов в виде креста на ромбе (рис. 3,12), мотив 34 по Дж.Хейсу (30, p.357, fig.74,34) группы II A и B, датирующей 440-490 гг. (30, p.349). Однако, на Ильичевском городище аналогичный штамп был найден в слое третьей четверти VI в. (31, с.414, рис.5,12; 32, рис.2,10), что позволяет продлить время его бытования до третьей четверти VI в.

11. Клеймо в виде латинского креста, мотив 73 по Дж.Хейсу (30, p.366, fig.79,73) III хронологической группы (рис. 3,13).

12. Три клейма в виде монограмматического креста с двумя орнаментальными подвесками, мотив 67 по Дж.Хейсу (30, p.363, fig.78,67) III хронологической группы.

13. Два клейма в виде креста с двойной линией контура, мотив 71 по Дж.Хейсу (30, p.366, fig.79,71) III хронологической группы. Находки аналогичных клейм в Тель Кеисане в слое конца VI в. (33, p.55) и в Константинополе в комплексе середины VII в. (34, fig.50,11,12) позволяет значительно продлить время их бытования.

14. Фрагмент дна с клеймом в виде несколько вытянутого креста, украшенного рельефными поперечными линиями и рельефной же окружностью в средокрестии (рис. 3,14). Аналогий найти не удалось.

Самые поздние монеты, найденные в подвале, принадлежат Зинону (474-491) (29, с.13-18; 11, с.239). Кроме того, в засыпи подвала была найдена бляшка в форме гербового щитка. Бляшки данного типа входили в состав поясных наборов

третьей группы по классификации А.И.Айбабина, бытовавших во второй половине VI-VII вв. (35, с.57).

Аналогичный материал содержался в остатках местами уцелевшего слоя в помещениях, расплосженных возле подвала и к северо-востоку от него. Помимо фрагментов амфор и краснолаковой керамики в слое из помещения была найдена пряжка типа Сиракузы (29, рис.18), датирующаяся концом второй половины VI-VII в. (35, с.43). Самые поздние монеты, найденные в помещениях, принадлежат Юстиниану I (527-565).

Таким образом, совокупность содержащихся в комплексе групп материалов позволяет датировать засыпь подвала В и образование слоя в помещении возле него временем не ранее середины VI - начала VII в. Присутствие в слое пряжки типа Сиракузы не исключает и более поздней даты — середина VII. Однако, здесь следует учитывать возможность попадания ее в слой в результате одного из перекопов. Судя по всему, образовались описанные комплексы в ходе строительства базилики 1932 года, во время нивелировки площади перед строящимся храмом. Над подвалом В и между стенками 11 и 12 были устроены ямы для раствора извести, использовавшейся в ходе строительных работ (29, с.17).

Среди обломков стеклянной посуды, встречавшейся на всем участке раскопа, наибольшее число принадлежит рюмкам с конической подножкой диаметром 3,5-5,0 см и сферической или цилиндрической ножкой высотой 1,7-3,0 см (11, с.238, рис.2,1-2), вогнутые конические или сферические в сечении донья на кольцевом поддоне (11, рис.2,3); вогнутые конические и сферические в сечении донья без поддона; ручки петлевидные, длинные, вертикальные, плоские в сечении и реберчатые; утолщенные, слегка наклоненные вовнутрь или отогнутые венчики рюмок с выпуклым обработанным краем; фрагмент большого колбообразного сосуда с высоким (около 11 см) цилиндрическим горлом с раструбом, верхняя часть тулова сосуда украшена тонкой спиралевидно напаянной нитью; фрагменты толстостенного сосуда с вогнутым сферическим в сечении дном диаметром около 18 см без поддона (29, с.14); ножки лампад с широким цилиндрическим туловом и горлышки бальзамариев (29, рис.22).

Через год в том же квартале, но на участке, расположенном южнее базилики, был обнаружен хорошо сохранившийся слой, содержащий аналогичный ассортимент стеклянных изделий: ножки рюмок, флаконы с донцем на кольцевом поддоне, края тарелок и чаш, ручки различной формы, куски плоского оконного стекла и куски стекломассы. В слое был представлен следующий материал: тонкостенные красноглиняные амфоры типа 92 по Зеест; узкогорлые светлоглиняные типа Е конца IV - начала VI в. (18, с.43) и F; фрагменты мисок группы "Африканской краснолаковой" формы 62В, группы "Поздний римский С" формы 3 и группы "Поздний римский Д" формы 2; монеты Феодосия и Аркадия; светильники с изображением хризмы на щитке и виноградной лозы на плечиках; бронзовая накладка, украшенная имитацией зерни, с отверстиями для камней (рис. 4,1) IV - первой половины V в. (36, с.207, рис.3,15,16); пряжка с полуовальным щитком с прямоугольным выступом и прорезным орнаментом (рис. 4,2), принадлежащая к группе малых византийских пряжек, бытовавших с VI в. (определение А.И.Айбабина) и поясной наконечник типа I по классификации

А.И.Айбабина с прямыми боковыми и верхней сторонами и закругленной нижней, декорированный прорезным орнаментом, второй половины VI-VII в. (35, с.55, рис.48,1,9-12,14) (рис. 4,3). Последняя находка дает возможность датировать образование слоя временем не ранее середины VI в. Хронологическую "пестроту" содержащегося в слое материала можно, по всей видимости, объяснить характером его образования как нивелировочной засыпи перед строительством базилики. Обнаруженная в нем пряжка типа Болонья (рис. 4,4) варианта I-4 по классификации А.И.Айбабина, датирующаяся концом VII - первой половиной VIII в. (35, с.46, рис.42,15), попала в слой, скорее всего, в результате одного из перекопов, производившихся в квартале в связи с образованием рядом с базиликой кладбища, а затем в ходе строительства на ее месте часовни.

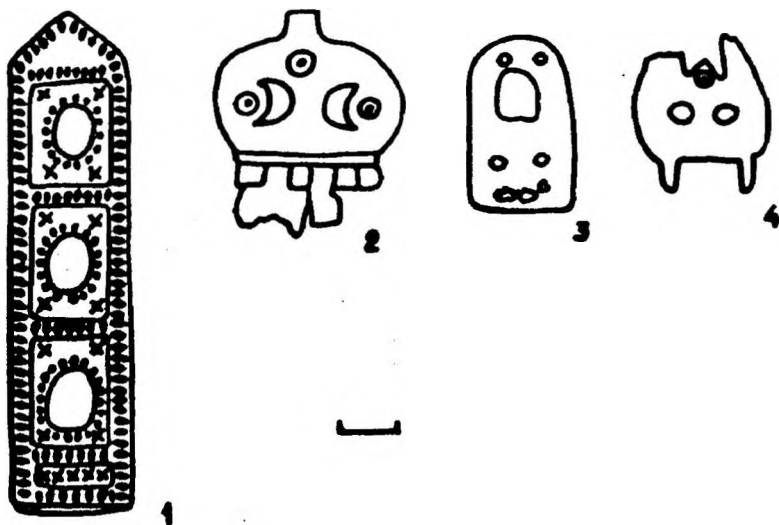


Рис. 4. Бронзовые изделия из нивелировочной засыпи в XXV квартале Северного района городища, по Г.Д.Белову (13, рис.18).

К описанным комплексам второй хронологической группы примыкает также открытая в 1975-76 гг. в соседнем XXVII квартале Северного берега цистерна И, в засыпи которой также были обнаружены отходы стекольного производства. Самым массовым материалом в засыпи цистерны были фрагменты стеклянной посуды: рюмок, оконного стекла, стаканов, чаш, бальзамариев, лампад с узкой полой ножкой, а также отходы стеклоделия — крупные и мелкие глыбы стекла и шлака.

Помимо стекла в заполнении цистерны был найден материал, позволяющий относительно точно датировать время ее засыпи: тонкостенные красноглиняные амфоры типа 95 по Зеест; большие красноглиняные амфоры типа 96/97 по Зеест; красноглиняные амфоры с веретенообразным корпусом; круглодонные амфоры с вытянутым корпусом (тип 99а по Зеест) VI - первой половины VII в. (18, с.49-50); амфоры типа Делакеу (тип 100 по Зеест) конца IV - второй четверти VI в.;

амфоры с перехватом и амфоры с воронковидным горлом. Краснолаковая посуда была представлена фрагментами мисок группы "Африканской краснолаковой" формы 93/97 второй четверти VI - 650/670 гг. (22, с.409), формы 99 со слабо оттиснутым миндалевидным клеймом 560/580 - середины VII в. (21, с.42) и группы "Поздний римский С" формы 3 с многочисленными клеймами:

1. Фрагмент донца с частью крупного клейма в виде креста на ромбе, мотив 34 по Дж.Хейсу (рис. 3,19). Значительные размеры штампа позволяют отнести его либо к группе II С, либо III.
2. Клеймо в виде птицы с поднятым крылом (рис. 3,16). Тщательная детализировка изображения позволяет отнести клеймо к III хронологической группе. Интересно, что на рассматриваемом экземпляре линии контура не заглублены, как обычно, а наоборот рельефны.
3. Фрагмент дна со слабо оттиснутым клеймом в виде птицы (рис. 3,15). Штамп отличается большими размерами и, судя по хорошо оттиснутой голове птицы, детализации изображения, несомненно относится к III хронологической группе.
4. Фрагмент дна с плохо оттиснутым клеймом в виде оленя влево (рис. 3,18), мотив 41 по Дж.Хейсу (30, р.358, fig.76,41). Туловище животного детализовано рельефными точками. III хронологическая группа.
5. Фрагмент блюда с частично сохранившимся клеймом в виде взнузданной лошади (рис. 3,17). В каталоге штампов Дж.Хейса подобного штампа нет. Точная аналогия была найдена на Аргосе в слое 585 года. По мнению автора раскопок, клеймо украшало блюдо группы "Поздний римский С" формы 10 (37, р.419, fig.36).
6. Фрагмент дна с плохо оттиснутым клеймом в виде дельфина, мотив 45 по Дж.Хейсу (30, р.361, fig.76,45). III хронологическая группа.
7. Два клейма в виде монограмматического креста с четырьмя окружностями в междукрестье (рис. 3,20,23). Дж.Хейс относит его к III хронологической группе (30, р.363, fig.78,68).
8. Клеймо в виде креста с сильно расширяющимися концами и двойной линией контура (рис. 3,22), мотив 71 или 72 по Дж.Хейсу (30, р.366, fig.79,71,72) III хронологической группы.
9. Клеймо в виде латинского креста (рис. 3,21), мотив 73 по Дж.Хейсу (30, р.366, fig.79,73) III хронологической группы.
10. Два клейма в виде монограмматического креста с двумя орнаментальными подвесками.
11. Клеймо в виде креста со слегка расширяющимися концами, декорирован рельефными косыми линиями, в средокрестии — кружки (рис. 3,24). По стилю напоминает мотив 77 по Дж.Хейсу, датирующийся концом V - началом VI в. и относящийся к III группе (30, р.366, fig.79,77).

Кроме того, в цистерне было обнаружено около 150 монет IV-VI вв. (опись монет в отчете о раскопках отсутствует).

Таким образом, несмотря на отсутствие остатков стеклоделательной мастерской VI в., а также наличие в комплексах второй хронологической группы определенной примеси материала IV-V вв., который мог попасть туда вместе с отходами стекольного производства этого же времени в ходе нивелировки площади перед строительством жилых кварталов и базилики, у нас все же есть некоторые основа-

ния говорить о существовании в районе XXV и XXVIII кварталов Северного берега Херсонесского городища стекольного производства не только в конце IV - первой половине V в., но и в VI в. В пользу последнего говорит: 1) огромное количество отходов производства в описанных комплексах второй хронологической группы; 2) кучи обломков оконного стекла и стеклянной посуды, намеренно сложенные у юго-западной стены квартала возле подвала В. О наличии стекольного производства в Херсонесе VI в. свидетельствуют также находки в комплексах этого времени большого количества фрагментов однородных по качеству стеклянных изделий, ассортимент которых ограничивается в основном рюмками, лампадами, колбообразными сосудами и оконным стеклом.

Возможно, на месте XXV и XXVIII кварталов Северного берега Херсонесского городища в позднеантичное время располагался район стеклоделов с несколькими стеклоделательными мастерскими. Судя по мощности остатков этого производства, район сохранял свою специфику на протяжении длительного времени. Такие районы известны по раскопкам в Кельне, где имелось два района со стеклоделательными мастерскими. В одном из них открыты остатки 16 печей, перестраивавшихся по мере разрушения со второй трети I в. на протяжении более 100 лет (1, с.18). В Риме стеклоделы сосредотачивались сначала у Circus Flaminius, потом образовали специальный квартал по склону Целия — Vicus vitrarius. Особой группой у Porta vitraria близ гавани жили стеклоделы в Константинополе (38, с.76).

В конце VI - начале VII в. стеклоделательные мастерские, как и другие постройки города, были разрушены. Их остатки снесли в ходе нового строительства и сбросили в ближайшие цистерны. Однако, большой спрос на стеклянную посуду и особенно на оконное стекло, которое требовалось не только для возводившихся в то время многочисленных христианских храмов, но и для жилых построек [раскопки на Ильичевском городище показали, что застекленные окна имели даже казармы федератов (14, с.55)], несомненно потребовал строительства новых. Мало надежды, что будущие раскопки предоставят нам какие-либо материалы, которые позволят определить их местонахождение. Более чем 100 лет систематических раскопок Херсонесского городища дали лишь единичные комплексы, которые можно датировать VII в., поэтому в этом вопросе мы вынуждены ограничиваться только предположениями.

СПИСОК ИСПОЛЬЗОВАННОЙ ЛИТЕРАТУРЫ

1. Сорокина Н.П. Стеклоделие античного мира первых веков нашей эры: Автореф. дисс. на соиск. уч. степени доктора ист. наук. М., 1988.
2. Кунина Н.З., Сорокина Н.П. Стеклянные бальзамарии Боспора // Труды ГЭ. 1972. Вып. XIII.
3. Ivachtchenko Yu. Le verre proto-byzantine recherches en Russie (1980-1990) // Le verre de l'antiquité tardive et du haut Moyen Age. Val d'Oise, 1995.
4. Сорокина Н.П., Гущина И.И. Стеклянные изделия из могильников первых веков н.э. Юго-Западного Крыма // Труды ГИМ. 1980. Вып. 51.
5. Кадеев В.И., Сорочан С.Б. Экономические связи античных городов Северного Причерноморья в I в. до н.э. - V в. н.э. Харьков, 1989.

6. Зубарь В.М. Херсонес Таврический и Римская империя. Киев, 1994.
7. Высотская Т.Н. Поздние скифы в Юго-Западном Крыму. Киев, 1972.
8. Высотська Т.М. Про виробництво скла в пізньоантичному Криму // Археологія. 1964. Т.16.
9. Белов Г.Д. Стеклоделательная мастерская в Херсонесе // КСИА. 1969. Вып.116.
10. Шапова Ю.Л. Очерки истории древнего стеклоделия. М., 1983.
11. Белов Г.Д. Стеклоделие в Херсонесе // СА. 1965. №3.
12. Белов Г.Д. Раскопки в Северном районе Херсонеса в 1968 году // Херсонес Таврический. Ремесло и культура. Киев, 1974.
13. Белов Г.Д. Раскопки в Херсонесе в 1965 году // НА НЗХТ. Д.858.
14. Николаева Э.Я. Стеклоделие на Боспоре // КСИА. 1991. Вып.204.
15. Деопик Д.В., Круг О.Ю. Эволюция узкогорлых светлоглиняных амфор с профилированными ручками // СА. 1972. №3.
16. Сазанов А.В. Поздние типы узкогорлых светлоглиняных амфор // МАИЭТ. 1993. Вып. III.
17. Шелов Д.Б. Узкогорлые светлоглиняные амфоры первых веков нашей эры. Классификация и хронология // КСИА. 1978. Вып.156.
18. Сазанов А.В. О хронологии Боспора ранневизантийского времени // СА. 1989. №4.
19. Зеест И.Б. Керамическая тара Боспора // МИА. 1960. №83.
20. Сазанов А.В. Тонкостенные красноглиняные амфоры типа 95 по И.Б.Зеест: типология и хронология // ПАВ. 1992. Вып.2.
21. Романчук А.И., Сазанов А.В. Краснолаковая керамика ранневизантийского Херсона // Средневековый Херсон. История, стратиграфия, находки. Ч.1. Екатеринбург, 1991.
22. Сазанов А.В. Краснолаковая керамика Северного Причерноморья ранневизантийского времени // МАИЭТ. 1994. Вып. IV.
23. Абрамов А.П. Античные амфоры. Периодизация и хронология // Боспорский сборник. 1993. Вып.3.
24. Сазанов А.В. Амфорный комплекс первой четверти VII в.н.э. из Северо-восточного района Херсонеса // МАИЭТ. 1991. Вып. II.
25. Белов Г.Д. Отчет о раскопках в Херсонесе в 1967 году // НА НЗХТ. Д.1243, 1244.
26. Белов Г.Д. Отчет о раскопках в Херсонесе в 1968 году // НА НЗХТ. Д.1263.
27. Якобсон А.Л. Керамика и керамическое производство средневековой Таврики. Л., 1979.
28. Сазанов А.В. Амфоры "carottes" в Северном Причерноморье ранневизантийского времени. Типология и хронология // Боспорский сборник. 1995. Вып.6.
29. Белов Г.Д. Отчет о раскопках в Херсонесе в 1963 году // НА НЗХТ. Д.836.
30. Hayes G.W. Late Roman Pottery. L., 1972.
31. Сазанов А.В. Краснолаковая керамика Северного Причерноморья ранневизантийского времени // МАИЭТ. 1994. Вып. IV.
32. Николаева Э.Я. Краснолаковая керамика со штампами с Ильичевского городища // КСИА. 1978. Вып.156.
33. Landgraf G. Keisan' Byzantine Pottery // Tell Keisan. 1971-1976. Une cité phénicienne en Lilibée. Paris, 1980.
34. Hayes G.W. Excavations at Sarachane in Istanbul. Oxford, 1992. Vol.2.
35. Айбабин А.И. Хронология могильников Крыма позднеримского и раннесредневекового времени // МАИЭТ. 1990. Вып. I.
36. Айбабин А.И. Погребения кочевнической знати в Крыму конца IV-VI вв. // МАИЭТ. 1993. Вып. III.
37. Aupert P. Objets de la vie quotidienne à Argos en 585 ap.J.-C. // Bulletin de correspondance Hellénique. Paris, 1980. Supplément VI.
38. Фармаковский М.В. Римские стекловаренные печи // Известия института археологической технологии. Пб., 1922. Вып.1.

L.A.GOLOFAST
ABOUT GLASS-MAKING PRODUCTION IN EARLY BYZANTINE CHERSON
Summary

Uncovered in the 60s in the XXVth quarter of the Northern district of Cherson site remains of glass-making workshop and several deposits with waste of glass-making production were traditionally dated by all glass investigators back to the late 4th - mid-5th centuries. But as the result of attentive study of glass and ceramic material of these deposits they split up into two chronological groups: the first, including workshop, was d the late 4th - mid-5th centuries and the second- the late 6th - early 7th centuries. The author has come to the conclusion that on the place of the XXVth and neighbouring XXVIII quarters there was glass-making region functioning from the late 4th till the late 6th centuries when it went to ruin in the result of some catastrophic destruction of the whole town.