

С. А. МУЛЬД

## СКЛЕП С ДВУМЯ ПОГРЕБАЛЬНЫМИ КАМЕРАМИ ИЗ МОГИЛЬНИКА ЛЕВАДКИ

Погребальный обряд поздних скифов Центрального Крыма пристально изучается уже более полувека. Давно выделены основные типы используемых скифами погребальных сооружений: подкурганые каменные склепы, грунтовые склепы, подбойные могилы, простые грунтовые ямы, описаны их отличительные черты и высказаны гипотезы о происхождении и эволюции [см.: 1-7]. Несомненно, наиболее выразительной чертой позднескифского погребального обряда являются захоронения в грунтовых склепах с ярусным расположением покойных. Наиболее древние из них имеют входную яму, часто подпрямоугольной в плане формы, и небольшую погребальную камеру овальных очертаний, длинные оси которых параллельны. Камеру и яму соединяют узкое отверстие-лаз и высокая ступенька. Лаз перекрыт вертикально стоящей плитой, яма плотно забутована камнями. Иногда склеп имел две камеры, расположенные в противоположных бортах входной ямы или рядом в боковой и торцевой ее стенках. Такие объекты, по-видимому, следует выделять в особый тип погребальных сооружений и, по аналогии с очень близкими им по конструкции сооружениями эпохи средней бронзы, называть катакомбами [8]. Классические же позднескифские грунтовые склепы, сооружение которых происходило в основном в I в. до н.э. – I в. н.э., имеют одну большую подпрямоугольную в плане (реже овальную) камеру размером обычно 2,0-2,5х2,5-3,5 м, вырубленную в торцевой стенке входной ямы. Последняя вытянута перпендикулярно длинной оси камеры и постепенно понижается к входу в нее; противоположный ее конец иногда имеет 2-4 ступеньки, облегчающие доступ в сооружение. Камеру и яму также соединяют узкое отверстие-лаз и высокая ступенька. После погребения вход в камеру обычно закрывался большой каменной плитой, а входная яма плотно заполнялась бутовыми камнями.

Подобные сооружения на позднескифских могильниках Центрального Крыма весьма многочисленны и очень близки друг другу во всех описанных чертах.

Примеров отклонения от нормы на сегодняшний день известно немного, и каждый из них заслуживает отдельной публикации. Введению в научный оборот одного из них – склепа № 60 могильника Левадки, и посвящена данная работа<sup>1</sup>.

Могильник Левадки расположен на окраине одноименного села Симферопольского района АР Крым. С середины 90-х гг. XX в. грабителями ведется его активное уничтожение: на площади около 1,5 га ныне потревожено не менее 250 погребальных сооружений. Охранно-археологические исследования памятника, начатые в 1997 г., с 2000 г. ежегодно проводятся экспедицией Крымского отделения Института востоковедения НАН Украины под руководством автора. К моменту подготовки данной статьи раскопано 150 погребальных сооружений, в том числе 22 склепа, 15 катакомб, 73 подбойные могилы, 36 могил в простых грунтовых ямах, 2 могилы, устроенные в хозяйственных ямах. Публикуемый объект уникален и аналогий среди других погребальных сооружений некрополя не находит.

Склеп № 60 обнаружен в центральной части могильника, наиболее плотно заполненной погребальными сооружениями. Склеп в плане Т-образный, длинные оси входной ямы и погребальной камеры перпендикулярны. В одной из длинных стенок входной ямы была вырублена вторая погребальная камера. В этом случае длинные оси входной ямы и камеры параллельны, а короткие – расположены на одной линии. Далее в тексте для облегчения понимания ситуации погребальные камеры будут именоваться как «центральная» и «боковая».

**Входная яма** склепа длинной осью ориентирована по линии СЗ-ЮВ (рис. 1). По верхнему краю она подпрямоугольной в плане формы, по дну – подтрапцевидной. Вследствие обрушения свода центральной погребальной камеры была разрушена и юго-восточная торцевая стенка ямы. Размеры входного колодца: по верхнему краю – ширина 1,35-1,4 м, длина не превышала 3,5 м, по дну – 1,0-1,25x2,4 м, глубина от современной дневной поверхности – 2,1 м, в материке – 1,5 м. Дно лишь слегка понижается на 0,1 м и расширяется на 0,25 м в юго-восточном направлении – к входу в центральную погребальную камеру, отгороженную вертикально стоящей массивной каменной плитой размером 0,7x0,95x0,15 м. В юго-западной, длинной, стенке ямы вырублен вход в боковую погребальную камеру. Его закрывала такая же массивная плита размером 0,7x0,9x0,15 м, установленная вертикально. Северо-западная, торцевая, стенка входной ямы представляет собой спуск со ступеньками на всю ширину ямы. Сохранность ступенек плохая – угадывается контур четырех. Общая высота ступенек – 1,15 м, общая ширина – 1,1 м. Входная яма была плотно забита бутовыми камнями, среди которых найдены фрагменты амфор (рис. 3,7,9,10), краснолаковых (рис. 3,19-21) и лепных сосудов

<sup>1</sup> За оказанную помощь в работе над публикацией выражаю искреннюю благодарность В. П. Власову и В. В. Кропотову.

(рис. 3,8,11-18,22,23; 4,11,12), обломок бронзового перстня (рис. 6,9), части железной пряжки (рис. 6,8), ножа (рис. 6,5), шила (рис. 6,6) и бусы (рис. 6,7,10,11,13-29) (см. Приложения 1, 2). Дно и нижнюю ступеньку ямы перекрывал натечный слой плотного суглинка, толщиной 0,05-0,1 м, вероятно, образовавшийся в результате многократного использования склепа.

Центральная погребальная камера имела почти квадратную в плане форму размером 2,35x2,6 м. Свод и прилегающая к камере торцевая стенка входной ямы разрушены. По соотношению уровня пола и верхнего края закладной плиты можно предположить, что высота свода была не менее 1,2 м. Стенки камеры сохранились на высоту 1 м. Пол понижается к задней стенке на 0,13 м. С дном входной ямы его соединяет ступенька высотой 0,8 м. Камера была ограблена дважды: в древности и в недавнее время. В нетронутой современными грабителями южной части были обнаружены фрагменты краснолаковой и лепной керамики (рис. 4,1-8), обломок шила (рис. 4,10), фаянсовая бусина (рис. 4,9) и небольшое количество фрагментов человеческих костей, возможно, являющихся остатками сдвинутых в сторону первоначальных захоронений.

Боковая погребальная камера также почти квадратной в плане формы размером 2,3-2,5x2,5 м (рис. 2). Свод разрушен, однако учитывая расположение входа и закладной плиты относительно пола камеры, можно предположить, что его высота была не менее 1,7 м. Стенки камеры сохранились на высоту 0,25-0,3 м. Горизонтальный пол камеры находится ниже дна входной ямы на 1,2 м. Относительно уровня пола центральной погребальной камеры пол боковой ниже на 0,27 м. Лаз, соединяющий камеру и входную яму, длиной 0,35 м, шириной 0,8 м. Под ним вырублены две ступеньки общей шириной 0,8 м и высотой 0,3 м.

Камера осталась незамеченной грабителями. На ее полу обнаружены разновременные захоронения не менее семи человек. Кости наиболее ранних из них (среди которых фрагменты четырех черепов) были сдвинуты в восточный и южный углы камеры. Вместе с этими костями были обнаружены краснолаковая тарелка (рис. 2,1; 3,2), железный нож (рис. 2,2; 6,2), оселок (рис. 2,3; 3,3), кресало (рис. 2,4; 6,4), бусы (рис. 2,5; 7,10-15) и куски кремня (рис. 2,6).

В центре камеры зафиксирован плохо сохранившийся костяк, вероятно, мужчины (*погребение I*). Погребенный лежал головой на северо-восток, в вытянутом положении на спине, ноги скрещены в голенях. При нем найдено несколько отдельно лежащих бусин (рис. 2,7; 7,2-4,6,7).

К северо-западу от погребения I обнаружены еще два скелета, вероятно, женских. Кости истлели практически полностью. Погребения фиксировались лишь по костному тлену и органическому тлену коричневого цвета, по-видимому, оставшегося от истлевших деревянных гробов или колод. Умершие также лежали головами на северо-восток, в вытянутом положении. Их разделял ряд маленьких уплощенных камней. *Погребение II*, находившееся рядом с по-

гребением I, сопровождалось бусами, обнаруженными в области шеи (рис. 2,13; 7,16-21) и щиколоток (рис. 2,16; 7,22-39). Еще несколько бусин были разбросаны рядом (рис. 2,14; 7,1,8,9). Справа у ног найдена бронзовая фибула (рис. 2,15; 5,7). *Погребение III*, расположенное вдоль северо-западной стенки камеры, также сопровождалось бусами, лежавшими в районе шеи (рис. 2,19; 7,5) и на щиколотках (рис. 2,17; 7,47-49,51-62), и бронзовой фибулой в ногах (рис. 2,18; 5,1). За головами погребений II и III найдены краснолаковые сосуды: кувшин (рис. 2,11; 3,3), кубок (рис. 2,10; 3,6), тарелка (рис. 2,12; 3,4), а также чашка (рис. 2,8; 3,1) с железным ножом (рис. 2,9; 6,2) и костью животного.

Между погребением I и южным углом камеры *in situ* сохранились фрагменты берцовых костей и часть костей обеих стоп еще одного погребенного, остальные кости которого, по-видимому, были сдвинуты к юго-восточной стенке камеры при более поздних подзахоронениях (погребений I-III). Умерший был ориентирован, как и остальные, головой на северо-восток и лежал в вытянутом положении на спине, ноги скрещены в голенях.

В заполнении камеры в норах грызунов найдены: бронзовые пряжка (рис. 5,2), фибула (рис. 5,3), браслет (рис. 5,4) и проволочные серьги (5,8,9), железные пряжка (рис. 5,5) и фрагменты ножей (рис. 6,1,3), а также керамическое пряслице (рис. 5,6) и бусы (рис. 7,40-46,50,63-69).

Найденный в боковой камере материал трудностей при датировке не вызывает. Хронологически наиболее показательные находки – металлические застежки-фибулы (рис. 5,1,3,7). Все они относятся к вариантам 4 и 5 одночленных лучковых подвязных фибул с верхней тетивой (группа 15, серия I) по классификации А. К. Амброза [9, с. 50-51] и, в соответствии с последними хронологическими разработками, датируются последней четвертью или концом II – первой половиной III вв. н. э. [10, с. 77-80, 333]. Одна из застежек очень интересна (рис. 5,1). Фибула в древности сломалась в месте соединения пружины с корпусом. Чтобы продлить ее использование, мастер свернул в кольцо уцелевший конец, несколько деформировав при этом изделие. В кольцо он закрепил короткую ось, на которую намотал новую двустороннюю пружину с нижней тетивой, свободно вращающуюся на оси и пружинящую только когда тетива упирается в головку. В результате застежка стала напоминать двучленные лучковые фибулы III серии, широко применявшиеся во второй половине III в. н. э. [10, с. 151]. Но не следует на этом основании относить данный образец к середине III в. н. э. или, тем более, к более позднему времени. Погребение III, при котором изделие найдено, располагалось у северо-западной стенки камеры и, несомненно, было совершено ранее погребений I и II, при одном из которых находилась стандартная одночленная фибула (рис. 5,7).

Близкое фибулам хронологическое положение имеют и другие находки из боковой камеры. Так, обнаруженная здесь бронзовая пряжка с подвижным язычком, овальной передней и прямоугольной задней частями рамки, разделенными

узким перехватом (рис. 5,2), относится к типу 4 варианту А укороченных дугоконечных пряжек по классификации А. А. Труфанова и датируется второй четвертью – концом II в. н. э. [11, с. 167-169].

Более широким временным промежутком А. А. Труфанов датирует аналогичные публикуемым краснолаковые сосуды (рис. 3,1-4,6): плоскодонные кубки с петлевидной ручкой (тип 8, вариант 1) – в основном II в. н. э. [12, с. 167, 291], тарелки с вертикальным бортиком (вариантов III-D-3 и III-D-4) – второй половиной или концом II – первой половиной III вв. н. э. [13, с. 189; 12, с. 154], кувшины с грушевидным туловом (тип 7) – концом II – первой половиной III вв. н. э. [12, с. 177], чашки с вертикальным бортиком и резким перегибом стенки (тип 2, вариант 2) – в целом III в. н. э. [12, с. 159]. Сходные даты для подобной посуды предлагает и Д. В. Журавлев: для кубков или, как называет их автор, кружек (форма 1) – II – первая половина III вв. н. э. [14, с. 92], для тарелок (форма 4.2) – вторая половина II – первая половина III вв. н. э. [14, с. 47], для кувшинов (форма 39) – конец II – первая половина III вв. н. э. [14, с. 90] и лишь для чашки (форма 29) допускает более раннюю датировку – последняя четверть I – начало II вв. н. э. [14, с. 59]. Впрочем, экземпляр из коллекции Д. В. Журавлева по форме венчика несколько отличается от публикуемого сосуда.

Принимая во внимание эти определения, весь комплекс находок из боковой камеры можно отнести ко второй половине или концу II – первой половине III вв. н. э., чему не противоречат и представленные в нем бусы (см. Приложение 2).

Гораздо сложнее датировать материал из основной камеры. К сожалению, этот комплекс дошел до нас в сильно фрагментированном виде: более или менее полно сохранились лишь два лепных сосуда и верхняя часть краснолаковой чашки (рис. 4,3,6,8), остальные находки – нижняя часть еще одного краснолакового сосуда, обломки лепной посуды, фрагмент шила и фаянсовая бусина (рис. 4,1,2,4,5,7,9,10) – недостаточно выразительны.

Лепные сосуды представляют собой одноручный ковш с полусферическим туловом, отогнутыми краями и плоским невыделенным дном (рис. 4,3) и кружку с приземистым, слабо профилированным сферическим туловом, широким гиперболоидным горлом и плоским дном (рис. 4,6). Оба предмета являются типичными для позднескифской археологической культуры. Аналогии им известны в слоях I в. до н. э. – I в. н. э. Булганакского [15, с. 264-266, табл. VII,9,13] и II–III вв. н. э. Неапольского [4, с. 17, 29, табл. 15,2; 48,7] городищ, а также среди инвентаря захоронений конца II в. до н. э. – I в. н. э. Беляусского [4, табл. 48,7], I–III вв. н. э. Усть-Альминского [16, с. 164, 166, рис. 4,1] и Неапольского [3, с. 44, 80, табл. III,11; 17, с. 112, рис. 45,8] могильников. Есть подобные сосуды и среди находок из могил I в. до н. э. Левадковского могильника, в частности идентичные изделия известны в катакомбах №№ 97 (черпак) и 108 (кружка).

Столь же раннюю дату – I в. до н.э. – предполагает и краснолаковая чашка с полусферическим туловом (рис. 4,8). Такие сосуды на невысоком кольцевом поддоне были очень популярны в это время [см. например: 6, рис. 12.П,1; 15.П,5; 38.І,6; 12, рис. 10,6,7], хотя изредка продолжали использоваться и в первые века н. э. [14, с. 55 (форма 16); 3, табл. VIII,1,4].

Лепная керамика, найденная во входной яме, представлена обломками неудовлетворительной степени сохранности, что затрудняет их интерпретацию. Исключение составляют лишь несколько экземпляров. Часть стенки с сужающимися краями, которая, вероятнее всего, принадлежала к типично позднескифской категории керамики – так называемым чашам на высокой ножке (рис. 3,13) [15, с. 273]. Достаточно показателен и обломок миски с утраченным в древности уплощенным сегментовидным выступом, который возвышался над краем (рис. 3,18). Оформление краев сосудов подобными рельефными налестками также было характерно для позднескифских изделий, которые изготовлялись до рубежа эр [4, табл. 13,12; 17,12,14; 22,7]. С I в. до н. э. эта традиция распространилась и на посуде Европейского Боспора [18, табл. IV,7; XIV,7,8; XXXVII,4].

Таким образом, перечисленные аналогии указывают на возможность функционирования основной камеры склепа уже в I в. до н. э. В этой связи напрашивается вывод, что склеп № 60 изначально представлял собой стандартную для поздних скифов погребальную конструкцию – однокамерный склеп Т-образной планировки и был сооружен еще в I в. до н. э. Значительно позднее – во второй половине или в конце II в. н. э. – в боковой, юго-западной, стенке его входной ямы была вырублена дополнительная камера, использовавшаяся для захоронений вплоть до середины III в. н. э. Однако с таким заключением трудно согласиться. Ни один из известных ныне на могильнике Левадки склепов не был построен ни во II в. н. э., ни в более позднее время. Такая же ситуация наблюдается и на других позднескифских некрополях [5, с. 118; 6, с. 110-111]. Все левадковские склепы, по-видимому, были сооружены еще в I в. до н. э. или начале I в. н. э., но продолжали использоваться в более позднее время. Почти в половине из них зафиксированы и захоронения конца II – первой половины III вв. н. э. В этой ситуации логичнее предположить, что боковая камера склепа № 60 была построена одновременно с основной и какое-то время функционировала вместе с ней. В пользу данной точки зрения свидетельствует как сходство обеих камер (одинаковые форма и размеры, наличие высокой ступеньки перед входом, идентичность закладных плит и т.п.), так и общее время возведения подобных сооружений на Левадковском могильнике. Во второй половине или в конце II в. н. э., возможно, в связи с общей перегруженностью некрополя, боковая камера была очищена и повторно использована для новых захоронений. Не исключено, что в это же время погребения совершались и в основной камере склепа (если она не обрушилась к тому времени), но из-за

практически полного ее разграбления определенно ответить на данный вопрос не представляется возможным.

Еще один вариант появления боковой погребальной камеры можно представить следующим образом. Сразу по окончании сооружения центральной камеры склепа или по прошествии небольшого промежутка времени обрушился свод. Строители были вынуждены сделать еще одну погребальную камеру. В этом случае становится понятна ситуация с практически полным отсутствием материала и, в первую очередь, костного в заполнении центральной камеры. Как правило, после ограбления подобных склепов в заполнении остается большое количество костей и бус.

Погребальные сооружения в других памятниках, аналогичные публикуемому, на сегодняшний день нам неизвестны. Склеп с одной входной ямой и двумя погребальными камерами, сооруженными в ее противоположных торцевых стенках, открыт в Усть-Альминском могильнике [6, с. 111, рис. 72, I, II]. Погребальные камеры, как и в нашем случае, подквадратной формы. Датируется комплекс I-II вв. н. э. Концом II – первой половиной I вв. до н. э. датируется склеп № 390 этого же некрополя, который, судя по описанию, имел две погребальные камеры, расположенные в торцевой и боковой стенках входной ямы [16, с. 156]. Однако отсутствие в публикации общего плана склепа, а также противоречивое описание самой конструкции, где вторая камера почему-то названа «камерой другого склепа», к сожалению, не дают возможности привлечь этот комплекс в качестве аналогии.

Возможно, в будущем число примеров увеличится, однако вряд ли значительно: уникальность и своеобразие данных погребальных сооружений (построенных, по-видимому, одновременно) очевидны уже сейчас. Их возникновение, скорее всего, следует объяснять влиянием на традиционные Т-образные склепы погребальных сооружений другого типа – катакомб, широко использовавшихся во второй половине II – I вв. до н. э. и часто имеющих две погребальные камеры, расположенные, в том числе, в боковой и торцевой стенках входной ямы (например, склепы №№ 25, 143, 144 могильника Левадки). Древние строители по какой-то причине лишь в нескольких случаях воспроизвели эту схему в более монументальных сооружениях – склепах и в дальнейшем ее уже не использовали.

**СПИСОК ИСПОЛЬЗОВАННОЙ ЛИТЕРАТУРЫ**

1. Троицкая Т.Н. Скифские курганы Крыма // ИКОГО. Симферополь, 1951. Вып. 1.
2. Бабенчиков В.П. Некрополь Неаполя скифского // История и археология древнего Крыма. Киев, 1957.
3. Сымонович Э.А. Население столицы позднескифского царства (по материалам Восточного могильника Неаполя Скифского). Киев, 1983.
4. Дашевская О.Д. Поздние скифы в Крыму // САИ. 1991. Вып. Д1-7.
5. Пуздровский А.Е. О погребальных сооружениях юго-западного Крыма в первые века н.э. // Проблемы истории и археологии Крыма. Симферополь, 1994.
6. Пуздровский А.Е. Крымская Скифия II в. до н.э. – III в. н.э. Погребальные памятники. Симферополь, 2007.
7. Мульд С.А. Могильники варварского населения Крыма I-V вв. // МАИЭТ. 1996. Вып. V.
8. Храпунов И.Н., Мульд С.А. Катакомбы из могильников Фонтаны и Левадки в связи с происхождением позднескифской культуры // ПИФК. Магнитогорск, 2004. Вып. XIV.
9. Амброз А.К. Фибулы юга Европейской части СССР II в. до н.э. – IV в. н.э. // САИ. 1966. Вып. Д1-30.
10. Кропотов В.В. Фибулы сарматской эпохи. Киев, 2010.
11. Труфанов А.А. Пряжки ранних провинциально-римских форм в Северном Причерноморье // РА. 2004. № 3.
12. Труфанов А.А. Хронология могильников предгорного Крыма I в. до н.э. – III в. н.э. // Stratum plus. 2005-2009. № 4.
13. Труфанов А.А. Типология краснолаковых тарелок с вертикальным бортиком (по материалам могильников Юго-Западного и Центрального Крыма) // Бахчисарайский историко-археологический сборник. Симферополь, 1997. Вып. I.
14. Журавлев Д.В. Краснолаковая керамика Юго-Западного Крыма I-III вв. н.э. (По материалам позднескифских некрополей Бельбекской долины) // МАИЭТ. 2010. Suppl. 9.
15. Власов В.П. Лепная керамика позднескифского Булганакского городища // Бахчисарайский историко-археологический сборник. Симферополь, 1997. Вып. I.
16. Зайцев Ю.П. Склеп № 390 Усть-Альминского позднескифского некрополя // Бахчисарайский историко-археологический сборник. Симферополь, 1997. Вып. I.
17. Высотская Т.Н. Неаполь – столица государства поздних скифов. Киев, 1979.
18. Кастанаян Е.Г. Лепная керамика боспорских городов. Л., 1981.



Мульд С. А.

### **Склеп с двумя погребальными камерами из могильника Левадки**

#### **Резюме**

Наиболее выразительной чертой позднескифского погребального обряда являются захоронения в грунтовых склепах с Т-образной планировкой и ярусным расположением покойных. Подобные сооружения на позднескифских могильниках Центрального Крыма весьма многочисленны и однообразны в конструктивных деталях. Примеров отклонения от нормы на сегодняшний день известно немного, и каждый из них заслуживает отдельной публикации. Один из них – склеп №60 могильника Левадки (II в. до н.э. – III в. н.э.) с двумя погребальными камерами. Полноценное введение в научный оборот этого комплекса является целью данной работы.

Мульд С. А.

### **Склеп з двома поховальними камерами з могильника Левадки**

#### **Резюме**

Найбільш виразною рисою пізньоскіфського поховального обряду є поховання в ґрунтових склепах з Т-подібним плануванням і ярусним розташуванням покійних. Подібні споруди на пізньоскіфських могильниках Центрального Криму вельми чисельні й одноманітні в конструктивних деталях. Прикладів відхилення від норми на сьогодні відомо небагато, і кожен з них заслуговує на окрему публікацію. Один з них – склеп № 60 могильника Левадки (II ст. до н.е. – III ст. н.е.) з двома поховальними камерами. Повноцінне введення до наукового обігу цього комплексу є метою даної роботи.

Muld S. A.

### **Vault with two Burial Chambers from Levadki Cemetery**

#### **Summary**

The most expressive feature of the Late-Scythian burial rite is burials in ground vaults with a T-shape planning and multilevel location of the dead. Similar constructions on Late-Scythian cemeteries in the Central Crimea are rather numerous and uniform in construction details. Examples of deviations from the norm are few in number and each of them deserves an individual publication. One of them is vault N 60 in Levadki cemetery (the 2<sup>nd</sup> century BC – the 3<sup>rd</sup> century AD) with two burial chambers. Full-value introduction of this complex into scientific circulation is the aim of this work.

## Погребальный инвентарь склепа № 60

№ рис. / № на плане	Описание находок	Размеры (см)
<b>Находки из юго-западной (боковой) погребальной камеры</b>		
<i>Краснолаковая посуда</i>		
3.2 /1	Тарелка с вертикальным бортиком, скошенной стенкой и ребром на месте их соединения, на кольцевом поддоне	Ø венчика - 11,5 Ø макс. - 11,8 Ø поддона - 4,7 высота - 3,6-4,1
3.1 /8	Чашка глубокая с туловом усеченно-конической формы, с небольшой выпуклостью стенки, бортик почти вертикальный, чуть наклонен внутрь, край скруглен, дно опускается к центру, на кольцевом поддоне	Ø венчика - 14,5 Ø макс. - 15,0 Ø дна - 5,8 высота - 8,9-9,0
3.6 /10	Кубок с петлевидной ручкой, невысоким вертикальным слегка отогнутым венчиком и грушевидным туловом на сплошном поддоне	Ø венчика - 0,6 Ø макс. - 8,5 Ø поддона - 4,1 высота - 7,2-7,4
3.3 /11	Кувшин с горизонтально отогнутым венчиком, высоким горлом, шаровидным туловом на кольцевом поддоне и с профилированной петлевидной ручкой	Ø венчика - 6,0 Ø макс. - 11,0 Ø поддона - 4,9-5,1 высота - 14,4
3.4 /12	Тарелка с вертикальным бортиком, скошенной стенкой и ребром на месте их соединения, на кольцевом поддоне	Ø венчика - 10,9 Ø макс. - 11,0 Ø поддона - 4,4 высота - 3,1-3,2
<i>Изделия из бронзы</i>		
5.7 /15	Фибула одночленная лучковая подвязная с верхней тетивой пружины	7,0x3,6
5.1 /18	Фибула двучленная (ремонтитованная) лучковая подвязная с нижней тетивой пружины и фигурной обмоткой спинки	6,5x2,0
5.3	Фибула одночленная лучковая подвязная с верхней тетивой пружины и фигурной обмоткой спинки	сохр. длина - 5,4 высота - 2,5
5.2	Пряжка «дугоконечная», с подвижным прямоугольным в сечении язычком, овальной передней и прямоугольной задней частями, разделенными узким перехватом	рамка - 3,5x3,1 длина язычка - 2,6
5.4	Браслет из круглого в сечении дрота с утолщенными незамкнутыми концами	7,6x6,9
5.8,9	Кольца височные ложновитые из прямоугольной в сечении проволоки. Один конец согнут крючком, другой в петлю (2)	Ø колец - 3,2

*Изделия из железа*

6.12 /2	Нож черешковый со слегка изогнутой спинкой	длина - 14,6 ширина - 2,2
6.2 /9	Нож черешковый с прямой спинкой	сохр. длина - 8,5 ширина - 1,9
6.3	Ножа черешкового с прямой спинкой фрагмент	сохр. длина - 7,4
6.1	Ножа черешкового с прямой спинкой фрагмент	сохр. длина - 3,8
5.5	Пряжка с подвижным язычком и круглой рамкой	длина язычка - 2,8 Ø рамки - 3,0

*Керамическое изделие*

5.6	Пряслице биконической формы	высота - 2,2; Ø - 2,3
-----	-----------------------------	-----------------------

*Изделия из камня*

3.5 /3	Оселок с круглым отверстием в центре	11,6x2,4x1,3
6.4 /4	Кремневый отщеп с ретушью	6,4x3,1x0,8

**Находки из юго-восточной (центральной) погребальной камеры***Краснолаковая посуда*

4.8	Миски полусферической верхней части фрагмент	Ø венчика - 16,0 сохр. высота - 6,5
4.7	Сосуда на кольцевом поддоне нижней части фрагмент	Ø поддона - 6,5 сохр. высота - 6,3

*Лепная посуда*

4.6	Кружка одноручная чернолощенная с округлым туловом и выделенным слегка отогнутым венчиком и плоским дном	Ø венчика - 10,8 Ø дна - 5,0 высота - 7,5-8,5
4.3	Сосуд одноручный лощеный с полусферическим туловом и горизонтально отогнутым венчиком и плоским дном	Ø венчика - 14,6 Ø дна - 4,2 высота - 8,8
4.1,2 4.5 4.4	Сосудов фрагменты: а) венчиков (2) б) ручки (1) в) дна (1)	Ø дна - ?

*Изделие из железа*

4.10	Шила фрагмент	сохр. длина - 3,2
------	---------------	-------------------

**Находки из входной ямы***Керамические изделия*

-	Амфор светлоглиняных стенок фрагменты (12)	
- 3.10	Амфор красноглиняных фрагменты: а) стенок (10) б) ручки (1)	

- 3.7,9	Амфор коричневоглиняных фрагменты: а) стенок (6) б) ручек (2)	
3.21 - 3.19	Сосудов краснолаковых фрагменты: а) венчика (1) б) стенок (2) в) дна на высоком кольцевом поддоне (1)	∅ поддона - 3,9
- 3.20	Сосудов гончарных фрагменты: а) стенок (6) б) дна (1)	∅ поддона - 11,0
3.11-18 - 3.8,22, 23	Сосудов лепных фрагменты: а) венчиков (9) б) стенок (39) в) ручек (3)	
4.12	Сосуда лепного нижней части с нижним прилепом ручки фрагменты (6)	∅ дна - 6,0-6,8 сохр. высота - 6,2
4.11	Сосуда лепного нижней части фрагмент	∅ дна - 9,3 сохр. высота - 6,0

*Изделие из бронзы*

6.9	Перстня бронзового с овальной плоской жуковиной фрагмент	1,2x1,4
-----	---	---------

*Изделия из железа*

6.5	Ножа железного рукоятки фрагмент	длина - 3,4
6.8	Пряжки железной прямоугольной рамки фрагмент	2,7x1,8
6.6	Изделия железного в виде круглого в сечении стержня фрагмент	длина - 3,2

**Приложение 2**

**Бусы из склепа № 60**

<i>№ рис. / № на плане</i>	<i>Описание</i>	<i>Кол- во</i>	<i>Тип по Алексее- вой*</i>	<i>Дата по Алексеевой**</i>
------------------------------------	-----------------	--------------------	-------------------------------------	---------------------------------

**Находки из юго-западной (боковой) погребальной камеры**

*Одноцветное стекло*

7.10 /5	шаровидные поперечносжатые, глухое черное	2	1	VI в. до н.э.- IV в. н.э. (I-II)
7.53 /17	шаровидные поперечносжатые, глухое белое	25	2	III в. до н.э.- IV в. н.э. (I-II)

\* Алексеева Е.М. Античные бусы Северного Причерноморья // САИ. М., 1975, 1978, 1982. Вып. Г1-12.

\*\* В круглых скобках указана дата наибольшего распространения бус данного типа.

7.5 /19	шаровидная поперечносжатая, прозрачное бесцветное	1	21	I-III вв.
7.52 /17	бочковидная поперечносжатая, прозрачное зеленое	1	25	I в. до н.э.- IV в. н.э.
7.23 /16	короткоцилиндрические, глухое черное	9	54	II-IV вв.
7.42	короткоцилиндрическая, полупрозрачное черное на вид	1	близка 54	-
7.13, 28, 41, 47 /5, 16, 17	цилиндрические, глухое белое	29	55	I-IV вв. (II)
7.3,8, 11,27,49, 69/1, 5,7, 14,16,17	цилиндрические, глухое красное	12 3	57	II в. до н.э.- IV в.н.э. (I-III)
7.22,26 /16	цилиндрические, прозрачное зеленое	3	63	вт.п. I-II вв.
7.33 /16	короткоцилиндрическая, прозрачное сизо-зеленое	1	65	I-IV вв.
7.19 /13	пронизь в виде плоского диска, полупрозрачное темно-лиловое	1	72	II-III вв.
7.37,48,64 /16,17	в форме параллелепипеда, глухое красное	3	104	II-III вв.
7.39,45 /16	в форме параллелепипеда, прозрачное сизо-зеленое	3	108	II-III вв.
7.25 /16	в форме параллелепипеда, прозрачное зеленое	1	близка 108	-
7.4,15,29, 40,54 /5,7,16, 17	уплощенно-призматической формы со сглаженными ребрами, глухое белое	9	116	I-IV вв.
7.2,9,14, 66/5,7, 14,16, 17	уплощенно-призматической формы со сглаженными ребрами, глухое красное	34	117	II-IV вв.
7.17,31,63 /13,16	уплощенно-призматической формы со сглаженными ребрами, прозрачное лиловое	4	118	II-III вв.
7.24,61 / 16,17	уплощенно-призматической формы со сглаженными ребрами, прозрачное сизо-зеленое	16	122	II-III вв.
7.18 /13	удлинненно-призматической формы, полупрозрачное голубое	1	125	II-III вв.

7.56 /17	в форме 14-гранника, глухое белое	1	126	I-II вв.
7.32 /16	в форме деформированного 14-гранника, глухое красное	1	127	I-III вв.
7.38,59 / 16,17	в форме деформированного 14-гранника, прозрачное сизо зеленое	4	132	I-III вв. (II)
7.12 /5	цилиндрическая, глухое неопределенного цвета	1	-	-
7.34 /16	в форме параллелепипеда, глухое черное	1	-	-
7.30 /16	уплощенно-призматической формы со сглаженными ребрами, глухое черное	1	-	-
7.35 /16	в форме уплощенного параллелепипеда, глухое зеленое	1	-	-
7.51 /17	цилиндрические, глухое неопределенного цвета	2	-	-
7.55 /17	в форме 14-гранника, неопределенного цвета	2	-	-

*С внутренней металлической прокладкой*

7.6,44, 60 /7,17	шаровидные пропорциональные и поперечносжатые, некоторые объединены по две в нерасчлененные столбики	16	1	III в. до н.э.-IV в. н.э. (II в. до н.э.-II в. н.э.)
7.46,58 / 17	бочковидные пропорциональные и поперечносжатые	5	2	III в. до н.э.-IV в.н.э.
7.68	цилиндрическая	1	4	III в. до н.э. - III в. н.э.
7.62 /17	цилиндрические, объединенные по две в нерасчлененные столбики	4	5	II в. до н.э.-I в. н.э.

*Многоцветное стекло*

7.65	вытянуто-бочковидная, глухое черное стекло с поперечной полосой из глухого белого стекла	1	146	IV-III вв. до н.э., I в. до н.э.
------	--	---	-----	----------------------------------

*Сердолик*

7.1 /14	бочковидная	1	3	III в. до н.э.-IV вв. н.э. (I-II)
---------	-------------	---	---	-----------------------------------

*Гагат*

7.50	шаровидная поперечносжатая	1	2Г	III в. до н.э.-III в. н.э. (I-II)
7.7,20, 67 /7,13	короткоцилиндрическая	5	27	III в. до н.э.-IV в. н.э. (I-II)
7.21 /13	ромбовидные пронизи с двумя параллельными каналами отверстий	11	37	III в. до н.э.-III в. н.э. (I-II)

*Янтарь*

7.16 /13	пронизь неправильной формы	1	44	I в. до н.э.-IV в. н.э. (I-II)
----------	----------------------------	---	----	--------------------------------

**Находки из юго-восточной (центральной) погребальной камеры**

*Египетский фаянс*

4.9	биконическая	1	11	I-II вв.
-----	--------------	---	----	----------

## Находки из входной ямы

## Одноцветное стекло

6.22	шаровидные поперечносжатые, глухое белое	8	2	III в. до н.э. - IV в. н.э. (I-II)
6.18	шаровидная поперечносжатая, прозрачное сизо-зеленое	1	11	IV в. до н.э. - IV в. н.э. (I-III)
6.27	шаровидные поперечносжатые, прозрачное темно-синее	7	15	VI в. до н.э. - IV в. н.э. (I-IV)
6.21	шаровидная поперечносжатая деформированная, глухое грязно-голубое	1	16	IV в. до н.э. - IV в. н.э. (I-II)
6.13	шаровидная поперечносжатая, прозрачное бесцветное	1	21	I-III вв.
6.19	бочковидная поперечносжатая, прозрачное зеленое	1	25	I в. до н.э. - IV в. н.э.
6.23	бочковидная поперечносжатая, глухое голубое	1	30	III-I вв. до н.э., II-IV вв. н.э.
6.24	цилиндрическая, глухое белое	1	55	I-IV вв. (II)
6.16	биконической формы, прозрачное янтарно-желтое	1	90	VI в. до н.э. - III в. н.э.
6.28	уплощенно-призматической формы со сглаженными ребрами, прозрачное сизо-зеленое	1	122	II-III вв.
6.25	в форме 14-гранника, прозрачное синее	1	134	I-IV вв.
6.26	бисер деформированной формы, полупрозрачное синее	2	близка 166	-
6.15	подпараллелепipedной формы, глухое грязно-желтое	1	-	-
6.11	в форме параллелепипеда, глухое желтое	1	-	-

## С внутренней металлической прокладкой

6.10	шаровидные пропорциональные и поперечносжатые, некоторые объединены по две в нерасчлененные столбики	5	1	III в. до н.э. - IV в. н.э. (II в. до н.э. - II в. н.э.)
6.14	бочковидная пропорциональная и поперечносжатая	1	2	III в. до н.э. - IV в. н.э.

## Многоцветное стекло

6.17	шаровидная поперечносжатая, глухое черное на вид с тремя слоисто-щитковыми глазками из четырех дисков из глухого белого и прозрачного синего стекла	1	25г	I-II вв.
6.20	шаровидная, глухое черное на вид с множеством глазков подтреугольной формы из трех дисков: двух из глухого желтого стекла и глухого темного	1	-	-

## Газет

6.7	короткоцилиндрическая	9	27	III в. до н.э. - IV в. н.э. (I-II)
6.29	ромбовидная пронизь с двумя параллельными каналами отверстий	1	37	III в. до н.э. - III в. н.э. (I-II)

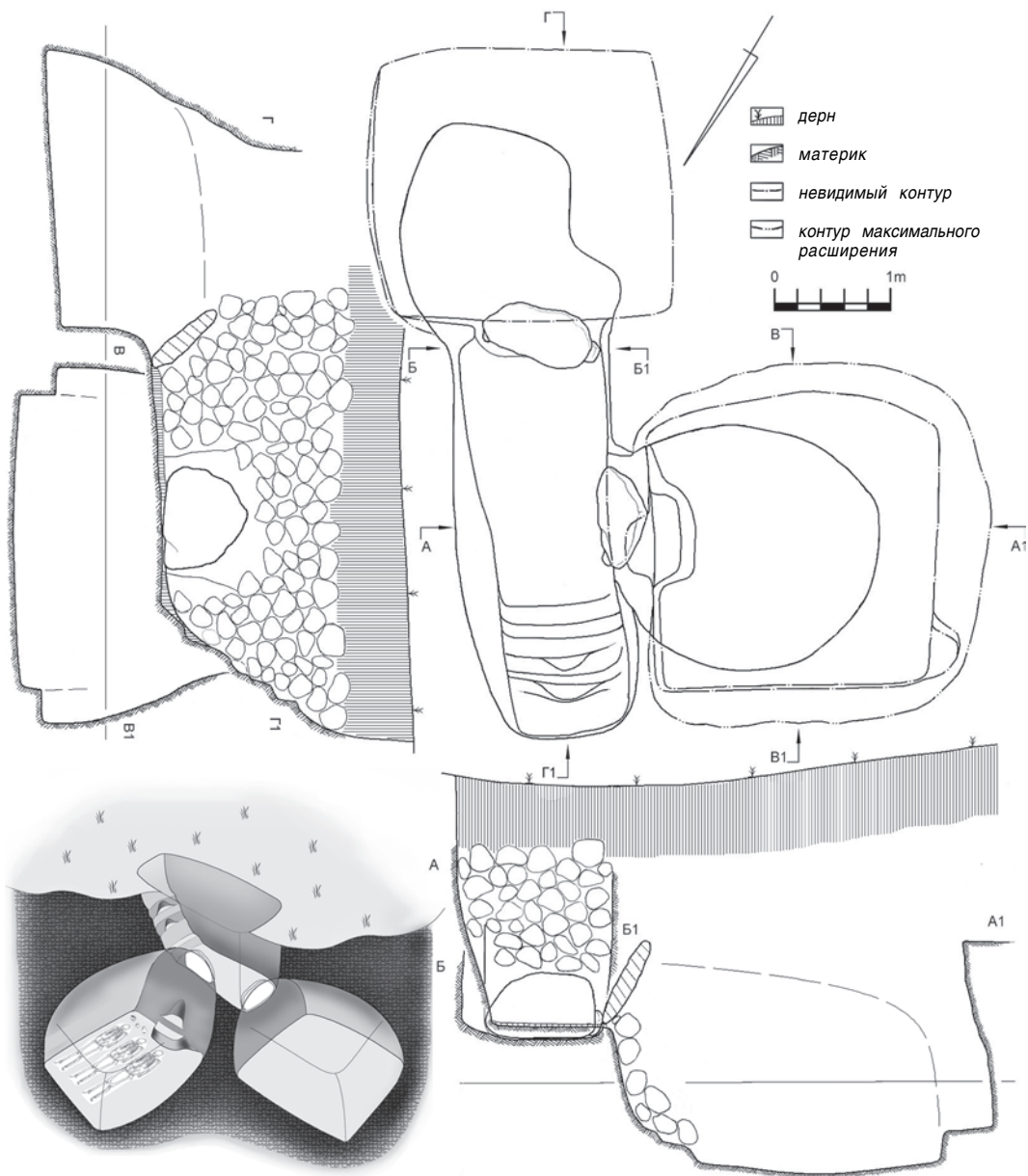


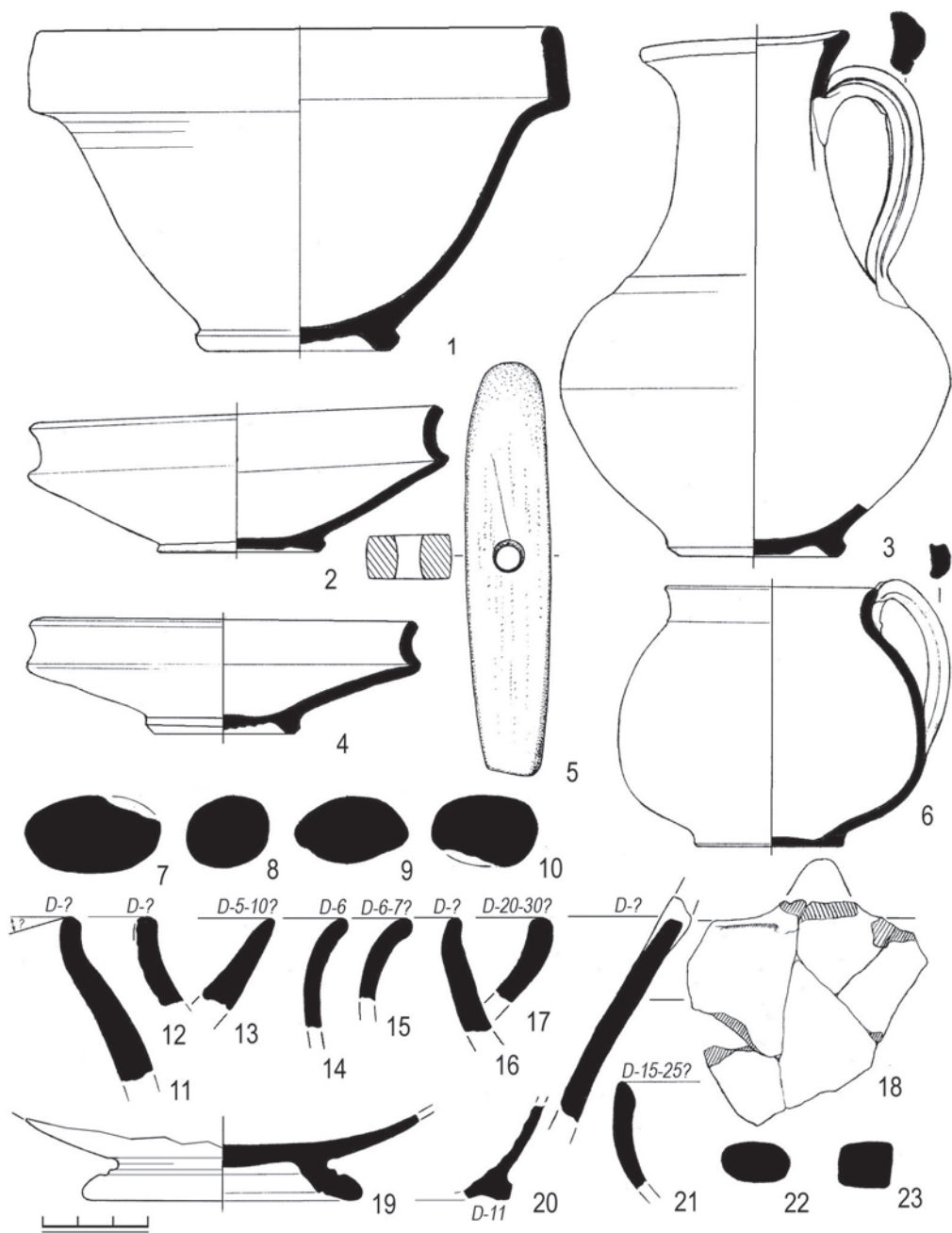
Рис. 1. Могильник Левадки. План и разрезы склепа № 60.



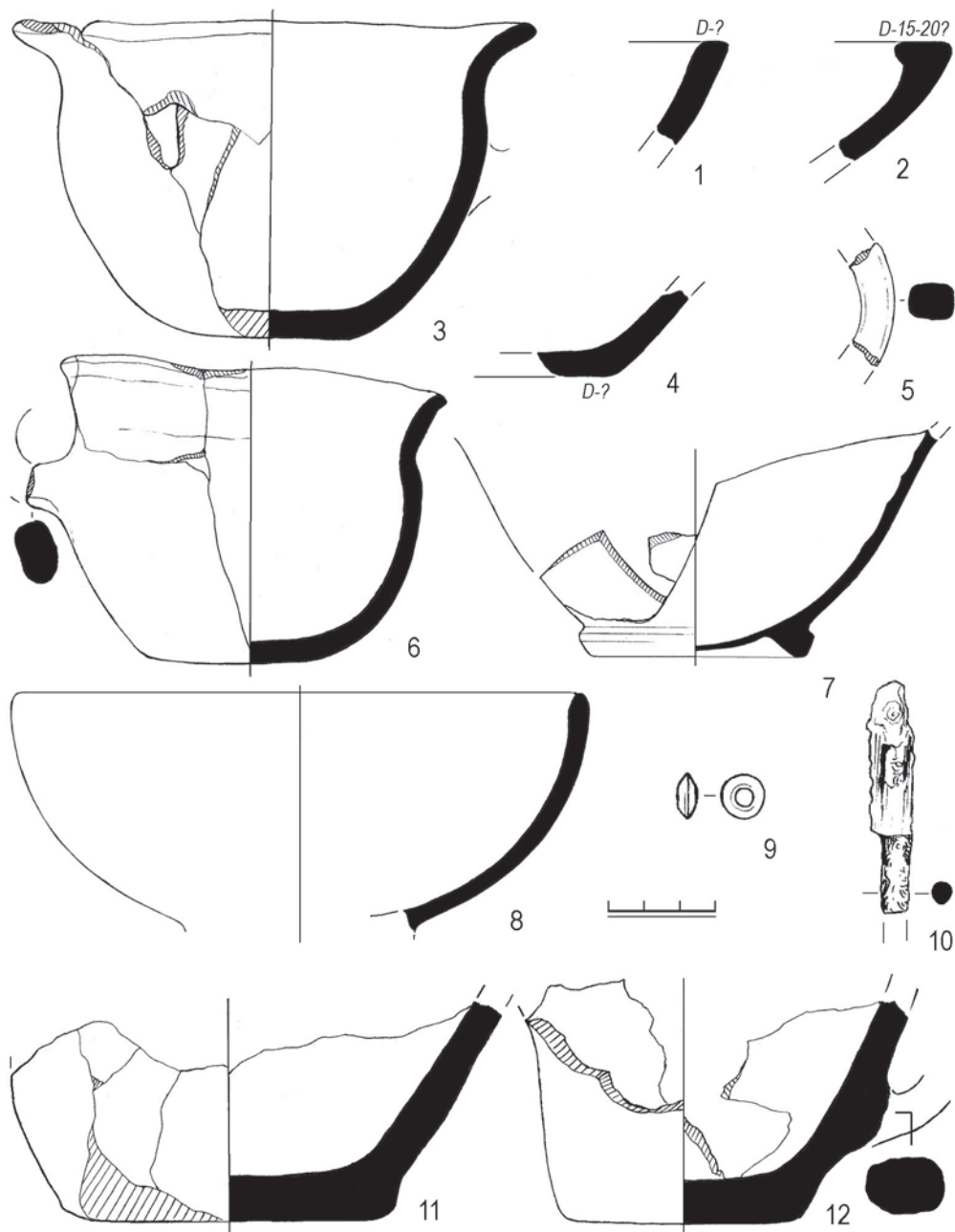


**Рис. 2.** План боковой погребальной камеры.

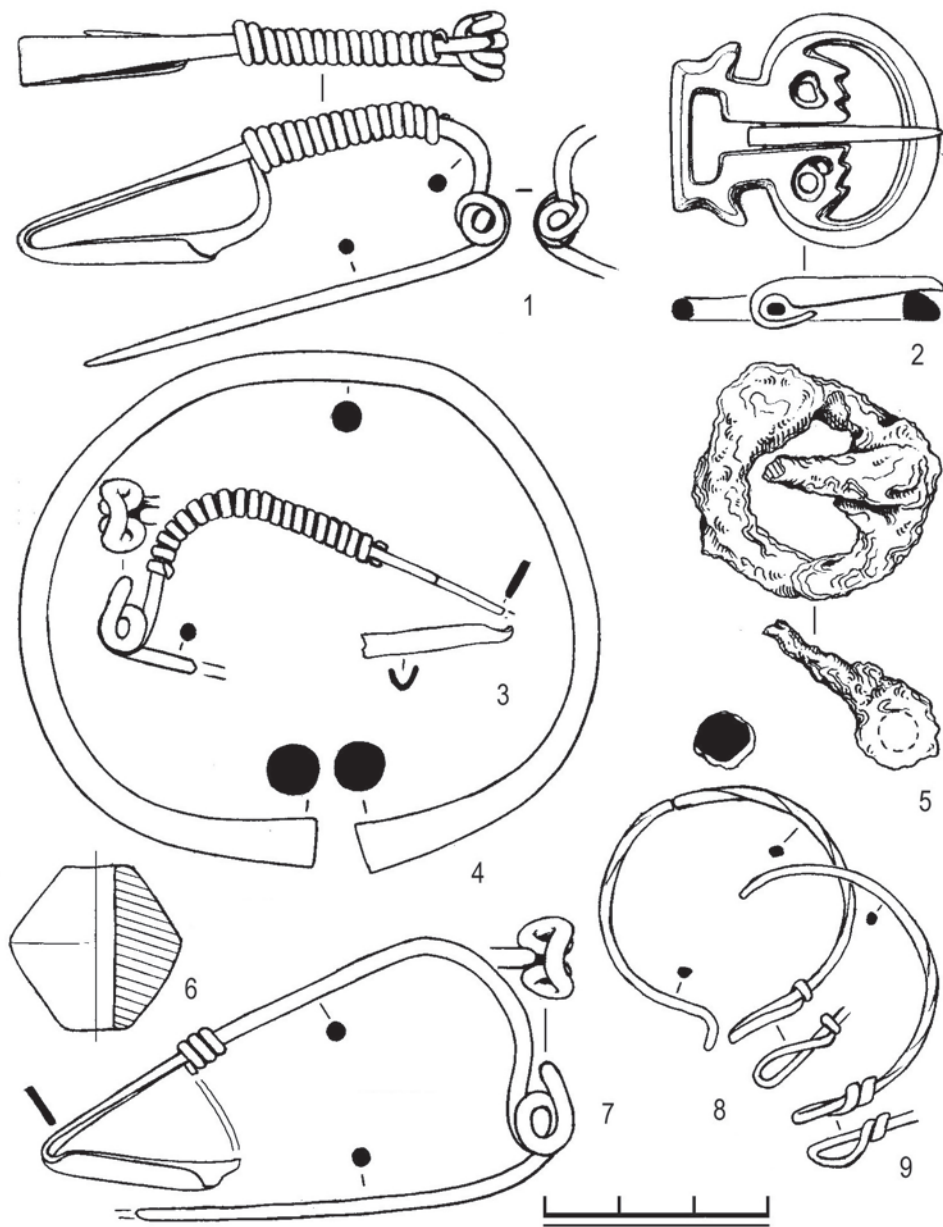
I-III – номера погребений; 1, 12 – тарелки, 2, 9 – ножи, 3 – оселок, 4, 6 – кремни, 5, 7, 13, 14, 16, 17, 19 – бусы, 8 – чашка, 10 – кубок, 11 – кувшин, 15, 18 – фибулы, 20 – зуб животного.



**Рис. 3.** Находки из склепа № 60.  
1-4, 6-23 – керамика; 5 – камень.



**Рис. 4.** Находки из склепа № 60.  
1-8, 11, 12 – керамика; 9 – фаянс; 10 – железо.



**Рис. 5.** Находки из склепа № 60.  
1-4; 7-9 – бронза; 5 – железо; 6 – керамика.

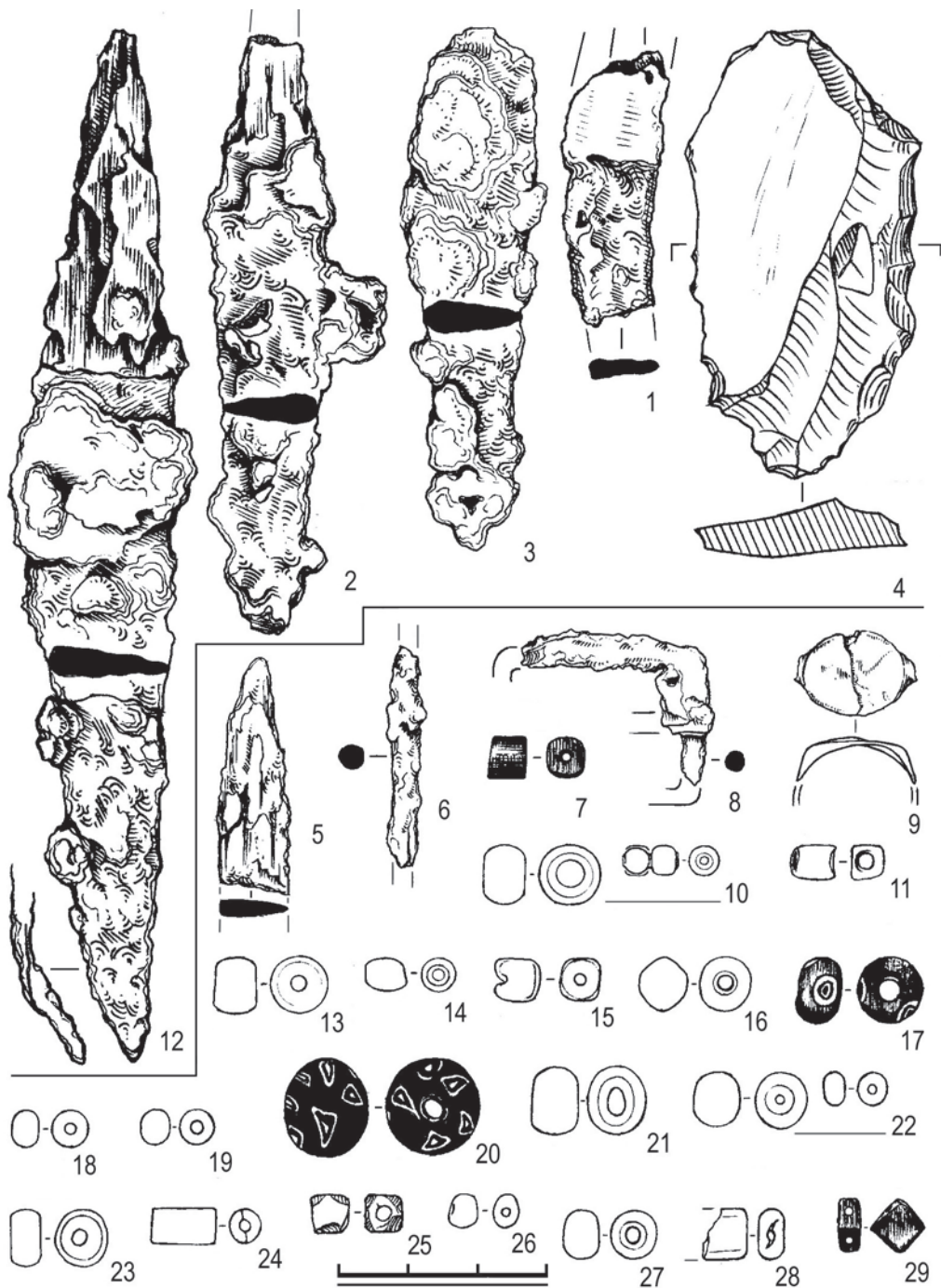


Рис. 6. Находки из склепа № 60.

1-3, 5, 6, 8, 12 – железо; 9 – бронза; 4 – кремьень; 7, 29 – гагат; 10, 11, 13-28 – стекло.

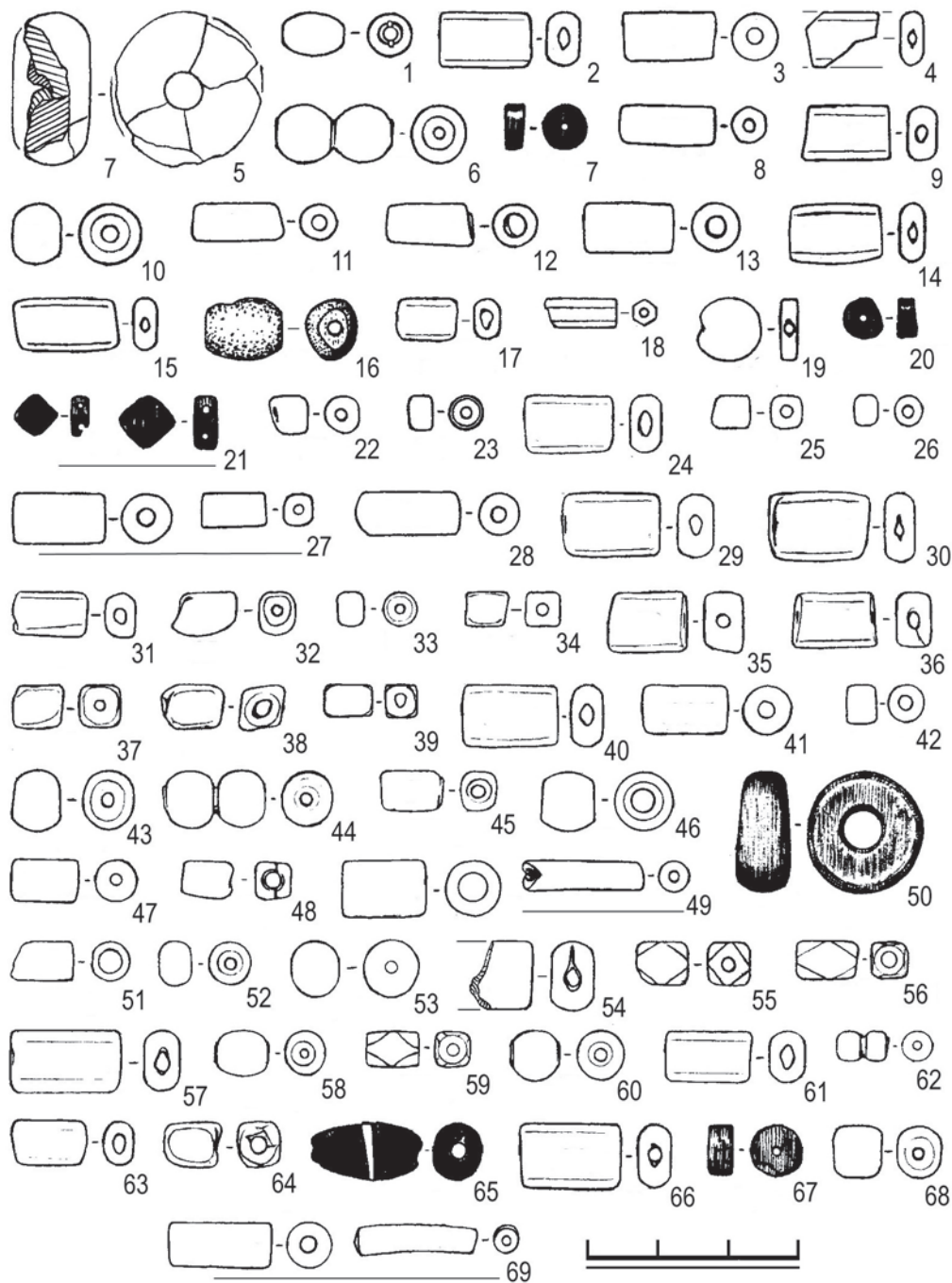


Рис. 7. Бусы из склепа № 60.

1 – сердолик; 7, 20, 21, 50, 67 – гагат; 16 – янтарь; 2-6, 8-15, 17-19, 22-49, 51-66, 68, 69 – стекло.