

О. О. Прядко

«БУСУРМЕНСЬКЕ» ГОРОДИЩЕ НА р. ІКВА

Стаття присвячена результатам досліджень та локалізації городища «Бусурменське», яке знаходиться на лівому березі р. Іква, між сс. Вороньків та Затишне Бориспільського р-ну Київської обл. Городище мало округлу форму діаметром 73 × 75 м (0,5 га). Поширення підйомного матеріалу у вигляді фрагментів кружального посуду фіксується навколо дитинця у межах 310 × 280 м (площа — близько 8,68 га). Розглянуто історію досліджень та охарактеризовано археологічні знахідки з пам'ятки. За датуючими знахідками пам'ятку слід датувати XII — першою половиною XIII ст. Локалізоване городище доповнює археологічну карту пам'яток Давньої Русі Переяславського Лівобережжя. Пам'ятка потребує подальших досліджень та заходів щодо його охорони.

Ключові слова: *городище «Бусурменське», локалізація, поселення, кераміка, топографія, знахідки, р. Іква.*

Головною ознакою городищ є наявність укріплень: ця особливість часто власне й дозволяє зафіксувати пам'ятки цього типу. Але рови і вали часто бувають зруйновані оранкою, житловою, господарчою чи промисловою забудовою. Така доля спіткала значну частину городищ, що зафіксовані на різноманітних картографічних та писемних джерелах. Але польовий досвід показує, що сліди укріплень, як правило, чітко визначаються на аерофотознімках. А в останні роки неоціненну допомогу може надати й вивчення матеріалів космічних зйомок. Дослідження та пошук городищ нерозривно пов'язані з проведенням польових археологічних розвідок. Одним із перспективних мікрорегіонів майбутніх розвідок була територія поблизу сс. Вороньків та Затишне (кол. Ленінівка) Бориспільського р-ну Київської обл. (рис. 1; 2).

Ця публікація присвячена результатам досліджень та локалізації городища «Бусурменське» на р. Іква (басейн р. Дніпро).

Історія локалізації пам'ятки. Наприкінці XIX ст. А. М. Лазаревський придбав основну частину архіву польського державного діяча і колонізатора Сіверщини Олександра Пісочинського (1604—1646 рр.). Частина документів була опублікована в 1843—44 рр. у виданні «Źródła do dziejów Polski» (Jabłonowski 1894, s. 25). На початку XX ст. А. В. Стороженко, опрацювавши й проаналізувавши більшу частину документів із цього архіву, опублікував роботу «Старые владельцы Переяславского побережья» (Стороженко 1900, с. 72—125). Цінність цих актів на землеволодіння по обох сторонах Дніпра полягає в тому, що в них зазначаються назви городищ та селищ, які до нашого часу не збереглися. Зокрема, перераховано на Лівобережжі вісім городищ, серед них: Ярославське, Бусурменське, Сальково з озерцем, Старе, Глібовське, Рогози, Княгинін, Калаурів (Стороженко 1900, с. 79—80, 82, 84, 88—91). Локалізація їх на місцевості серед дослідників наступних поколінь була проблематичною і в більшості мала характер гіпотетичності. Серед зазначеної вище групи «Бусурменське» городище залишалось найбільш дискусійним та проблематичним, оскільки назва і до цього часу не зафіксована серед урочищ чи топонімів регіону. П. Г. Клепатський в своїй праці по історії Київської землі литовського періоду локалізує «Бусурменське» городище під знаком питання на р. Сушій в районі сучасного с. Ташань Переяслав-Хмельницького р-ну Київської обл. (Клепатський 2007, с. 267). Ю. Ю. Моргунов без переконливих аргументів «Бусурменське» городище пов'язує із залишками укріплень в

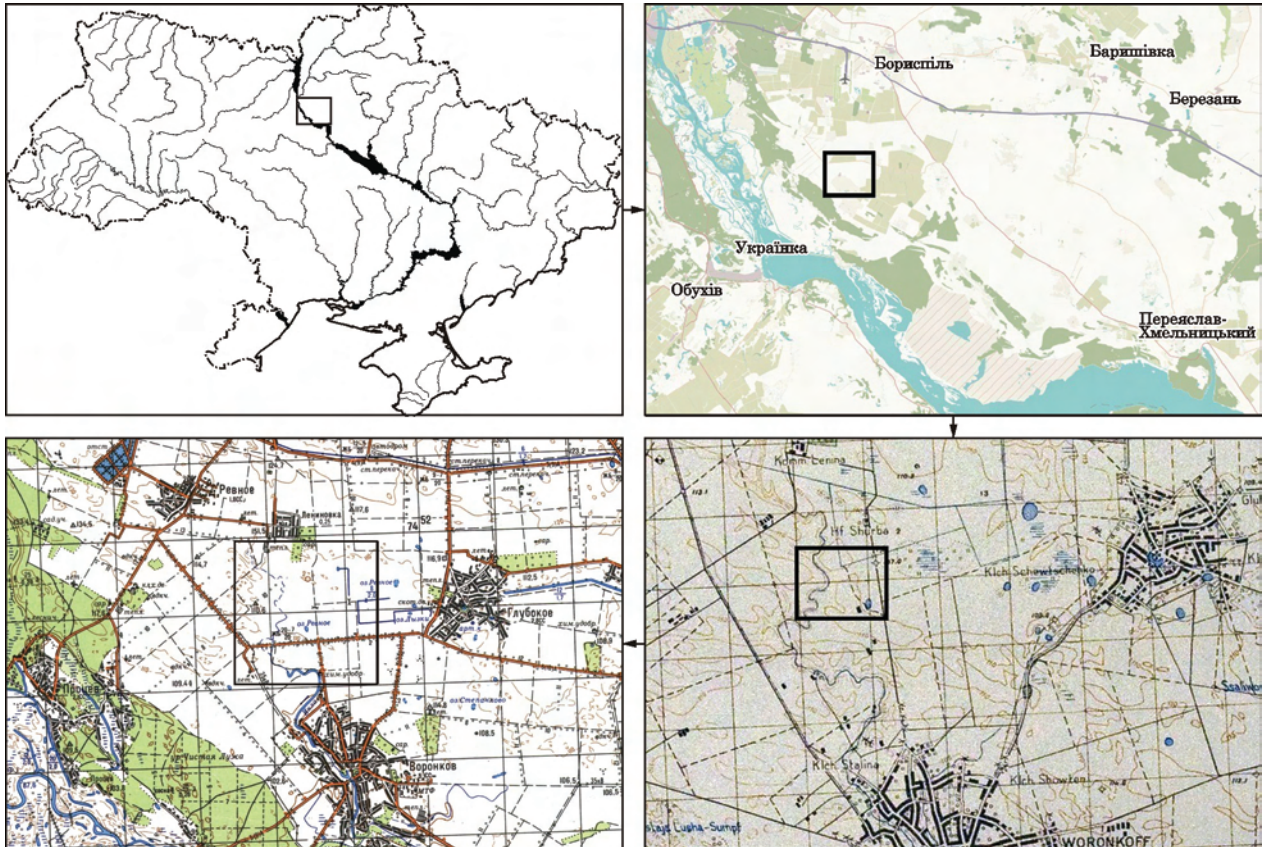


Рис. 1. Карта місця розташування «Бусурменського» городища (основи: <http://bestmaps.org>, М-36-62-В)

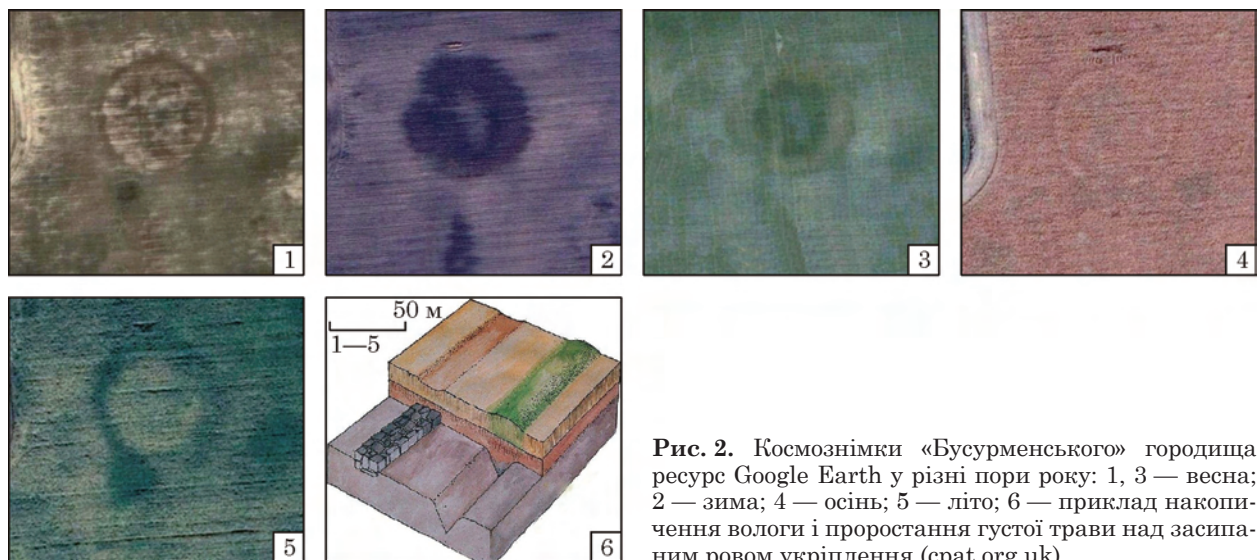


Рис. 2. Космознімки «Бусурменського» городища ресурс Google Earth у різні пори року: 1, 3 — весна; 2 — зима; 4 — осінь; 5 — літо; 6 — приклад накопичення вологи і проростання густої трави над засипаним ровом укріплення (cpat.org.uk)

с. Старе Бориспільського р-ну Київської обл. (Моргунов 2019, с. 282). Питання локалізації «Бусурменського» городища вдало вирішив В. К. Козюба в своїй праці: «До питання про «своїх поганих» у Київському Задніпров'ї у XII ст.». Дослідник за допомогою карти другої половини XVII ст., локалізує його на лівому р. Ікви в районі сучасного с. Затишного (кол. Ленінівка) (Козюба 2018, с. 35—36).

Городище «Бусурменське». Залишки укріплень знаходились на лівому березі р. Іква

(басейн р. Дніпро) за 2,2 км на південь від с. Затишне та за 4,1 км на північний захід від с. Вороньків Бориспільського району (рис. 1—3). Городище розташовувалось за 118 м на схід від р. Іква у місці S-подібного вигину русла (рис. 3). Автор здійснив розвідки у цій місцевості й установив, що візуально укріплення майже не простежуються — помітно лише пониження від рову. Точна прив'язка, локалізація і уведення до наукового обігу фактично стала можливою лише за результатами дешифровки космознім-

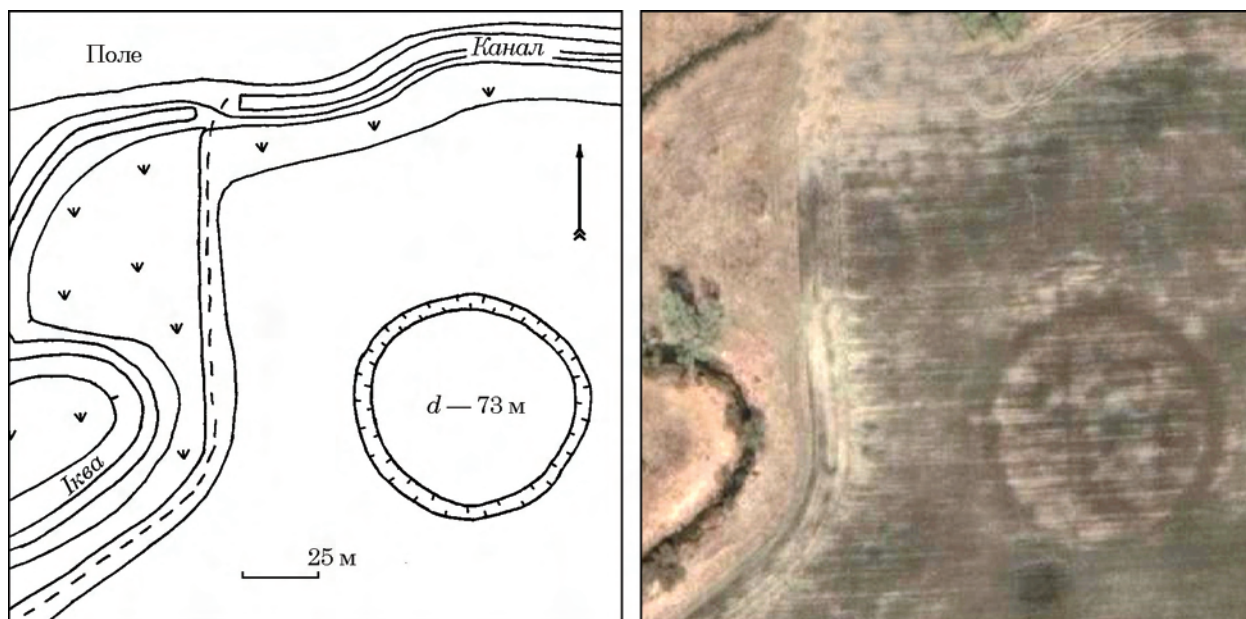


Рис. 3. «Бурсурменське» городище: 1 — прорис по космознімку, 2 — космознімок Google Earth від 10 квітня 2018 р.

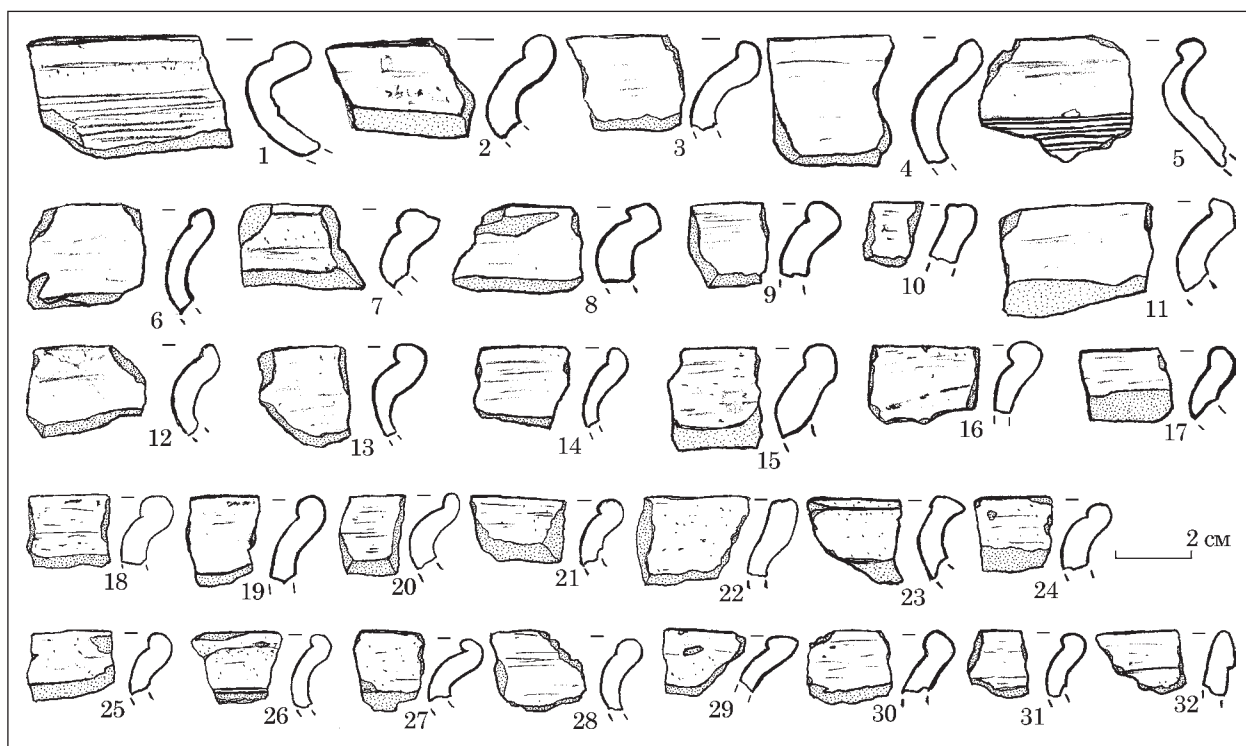


Рис. 4. Знахідки з пам'ятки: 1—32 — фрагменти вінчиків кружалної кераміки (XII — перша половина XIII ст.)

ків зроблених за різних погодних умов (рис. 2: 1—5).

Городище мало круглу форму діаметром 73 × 75 м. Його площа становить близько 0,5 га. Ширина рову 4—5 м (рис. 3). Наявність укріпленого посаду встановити на даний час не можливо за відсутності відповідної якості знімків. Хоча поширення підйомного матеріалу у вигляді фрагментів кружалного посуду XII — першої половини XIII ст. навколо дитинця фіксується у межах

310 × 280 м (площа — близько 8,68 га; рис. 3). Очевидно, що площа поширення знахідок на поверхні співпадає з приблизними межами посаду. Не виключено, що навколо дитинця знаходився укріплений посад, характерний для подібного типу укріплень мікрорегіону. Таку систему оборони мали городища давньоруського часу поблизу сс. Любарці (розміри цитаделі — 86 × 87, посаду — 140 × 187 м), Гологурів (65 × 67 і 172 × 175 м, відповідно), Іванків (91 × 92 і 390 × 400 м).

Знахідки. Підйомний матеріал з пам'ятки представлений виключно давньоруським ча- сом (рис. 4—6). Найбільша кількість знахідок належить фрагментам кружального посуду. Серед них 33 вінця, які за формою профіля з S-

подібним вигином датовані XII — першою по- ловиною XIII ст. (рис. 4: 1—32; 5: 1). Датування керамічних матеріалів здійснено на основі за- критих комплексів Києва, Переяслава, Черні- гова, Воїня, Сніпорода, Пересопниці, Григорів-

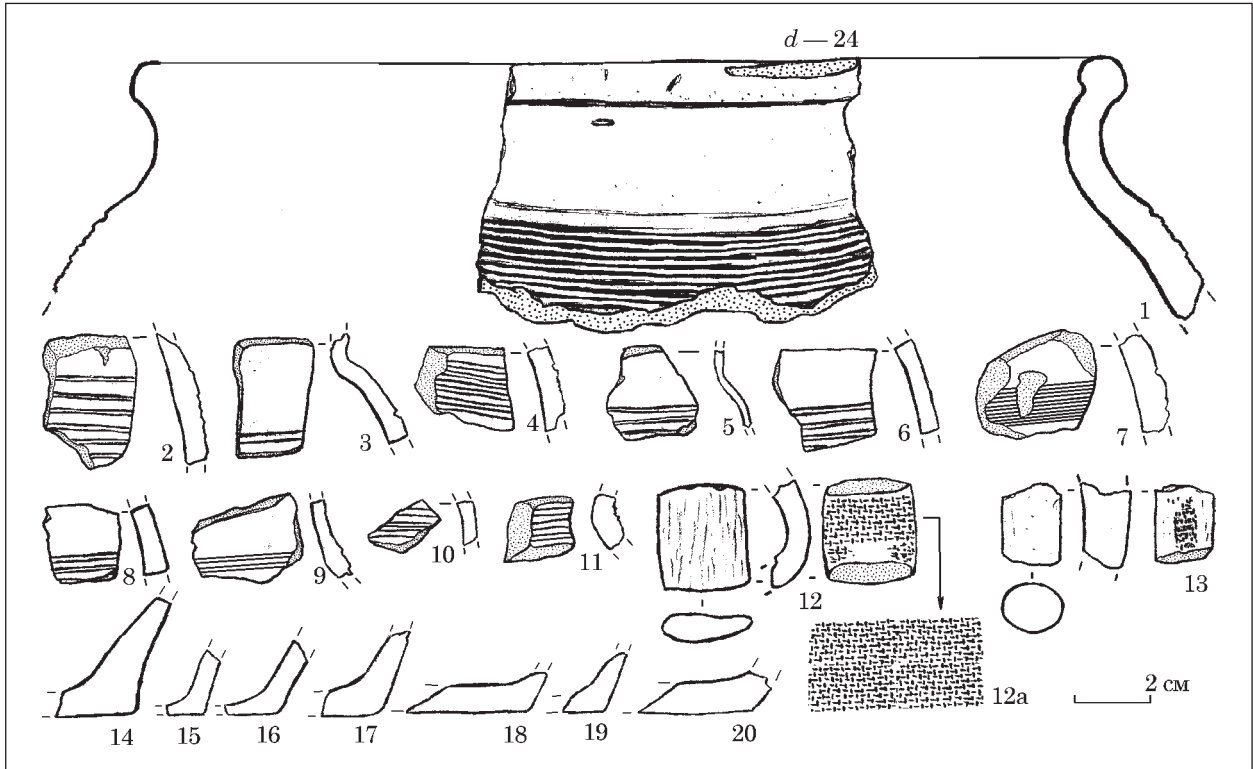


Рис. 5. Знахідки з пам'ятки, кераміка: 1 — фрагмент вінчика; 2—11 — фрагменти стінок; 12, 13 — фрагмен- ти ручок з відбитками тканини; 12a — реконструкція полотняного переплетіння тканини; 14—20 — профілі донець

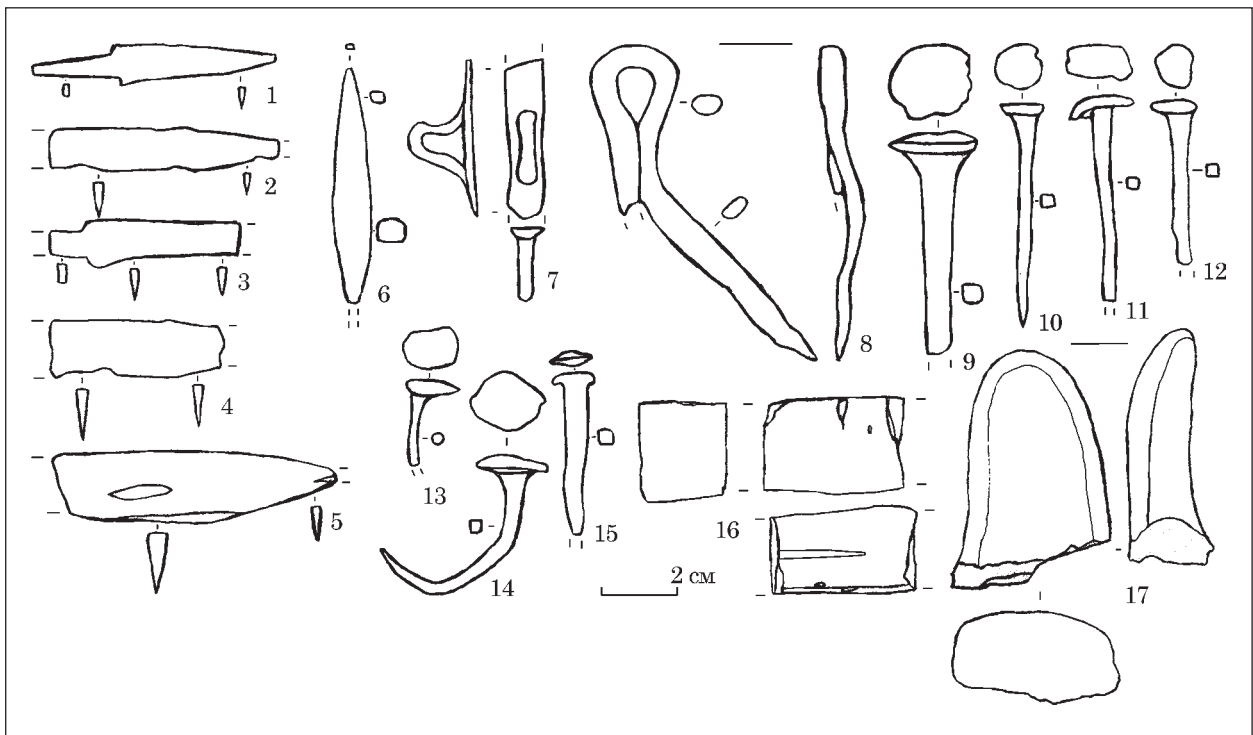


Рис. 6. Знахідки з пам'ятки: 1—15 — метал, 16 — камінь, 17 — кераміка

ки, Самсонієва острова (Мовчан, Козловський, Івлєв 2005, с. 226—227, рис. 2: 1—6; Товкайло, Тетеря 2003, с. 46—48, рис. 1: 3—7; Ситий, Потапов 2019, с. 208—209, рис. 7: 1—67; Довженок, Гончаров, Юра 1966, с. 124, табл. VII: 1—3; Моргунов 2003, рис. 22: 2—13; 2012, с. 110—112, рис. 78: 5—10; 79: 3—9, Прищєпа 2004, с. 267—268, рис. 3: 1—17; Петрашенко 2004, с. 211, рис. 31: 2—25). Кераміка цього періоду щільна, тонкостінна, у тісті домішка піску. Колір поверхні сірий, коричневий, жовтий, теракотовий з різними похідними відтінками. Серед зібраної колекції виділяється лише один вінчик, який можливо представляє інший різновид посуду, але цього ж періоду (рис. 4: 32). Крім цього, виявлено також фрагменти від донець кружальних посудин характерної форми (рис. 5: 14—20), а також стінки із врізним орнаментом у вигляді горизонтальних ліній (рис. 5: 1—11). Виявлено також три фрагменти від ручок посудин (рис. 5: 12—13; 6: 17). Цікавою особливістю яких є присутність із внутрішньої сторони відбитку від полотняного переплетіння тканини (рис. 5: 12, 12а, 13). Ймовірно присутність цієї деталі із внутрішньої сторони ручки була характерною виробничою необхідністю для місцевого гончарного осередку. Колекцію знахідок доповнюють металеві речі та фрагмент точильного бруска світло-сірого кольору розмірами 3,5 × 2,2 см (рис. 6: 1—16). До групи залізних речей входять сім цвяхів, п'ять ножів, наконечник списа, відерна петля, а також фрагмент платівки з хвильовидним вигином (рис. 6: 1—15).

За датуючими вище зазначеними знахідками раніше не відому пам'ятку «Бусурменське» городище слід датувати XII — першою половиною XIII ст.

Причину будівництва укріплення саме в цьому місці розкриває вище згадана рукописна карта (Ченакал, Батенко 2016, с. 141, № 3). У верхній частині якої зображено хвилясте русло р. Іква, з хутором Мартусів, Бусурменським городищем («Бусурменское городище») та земляною греблею. Вище городища позначений шлях, який проходив зі сходу на захід від сучасного с. Глибоке на Вишневе та Проців. Логістичну ситуацію доповнює також дорога від Воронькова до Борисполя вздовж лівого берега р. Іква, яка відображена на трьохверстовій карті кінця XIX ст. (Лист 9, Ряд XXIII). Зафіксовані дороги у місці їхнього перетину фактично маркують місцезнаходження пам'ятки. Укріплення збудоване навпроти броду через р. Ікву при суходільному шляху вказує на важливість цього напрямку.

У мікрореєоні на захід від Переяслава виділяється цікава ситуація із значною концентрацією городищ побудованих переважно у XII ст. (Кучера 1978, с. 21—31; Козюба 2018, с. 31—41). Окрім синхронного хронологічного будівництва можливо виділити і спільну ознаку — округла

форма городищ розташованих переважно на рівній місцевості, іноді в її дещо підвищеній частині (Любарці, Васелинівка, Проців, Головурів, Княгинін / Городище, Іванків). У степових рівнинних територіях за відсутності природних захистів (мисів та останців), доводилось будувати укріплення правильної геометричної форми. М. П. Кучера пов'язував поширення округлих укріплень на території Західної Переяславщини з розвитком суспільних відносин, коли з освоєнням нових територій виникла необхідність засновувати оборонні пункти, зокрема і в місцевостях з рівним ландшафтом. А присутність значної кількості городищ для невеликого мікрореєону вбачав у зручності утримування військових резервів та зосередження необхідних матеріальних ресурсів поряд з центром князівства (Кучера 1978, с. 28—30). В. К. Козюба не розглядав причин та особливостей оборонного будівництва городищ мікрореєону, але детально реконструював можливі варіанти земельних володінь у XII—XIII ст. (Козюба 2018, с. 36—38).

Розглянуті варіанти особливостей будівництва укріплень підтверджують думку дослідників про перевагу кола над іншою геометричною фігурою. Але реконструювати поселенську структуру та адміністративну приналежність території між Трубежем та Дніпром можливо на нашу думку, тільки після комплексного вивчення та дослідження всіх наявних джерел.

Таким чином локалізоване городище доповнює археологічну карту давньоруських пам'яток Дніпровського Лівобережжя. Пам'ятка потребує подальших досліджень та заходів по її охороні.

ЛІТЕРАТУРА

- Довженок, В. Й., Гончаров, В. К., Юра, Р. О. 1966. *Древньоруське місто Воїнь*. Київ: Наукова думка.
- Козюба, В. 2018. До питання про «своїх поганих» у Київському Задніпров'ї у XII ст. *Переяславіка: Наукові записки Національного історико-етнографічного заповідника «Переяслав»*, 14 (16), с. 31-41.
- Клепатський, П. Г. 2007. *Очерки Киевской земли: Литовский период*. Біла Церква: О. Пшонівський, 1.
- Кучера, М. П. 1978. Давньоруські городища в західній частині Переяславщини. *Археологія*, 25, с. 21-31.
- Моргунов, Ю. Ю. 2003. *Самсониев Остров: Пограничная крепость на посульской окраине Южной Руси в XI—XIII вв.* Москва: Наука.
- Моргунов, Ю. Ю. 2012. *Летописный город Снепород и его округа*. Санкт-Петербург: СПбГУ.
- Моргунов, Ю. Ю. 2019. *Историческая география Переяславской земли (Святослав Игоревич — Ярополк Владимирович)*. Вологда: Древности Севера.
- Мовчан, І. І., Козловський, А. О., Івлєв, М. М. 2005. Розкопки на «Копиревому кінці» давнього Києва. *Археологічні дослідження в Україні 2003—2004 рр.*, с. 226-227.
- Петрашенко, В. А. 2004. *Древнерусское село (по материалам поселений у с. Григоровка)*. Київ: Академперіодика.

Прищепа, Б. А. 2004. Дослідження посаду літописної Пересопниці у 2002—2003 рр. *Археологічні дослідження в Україні 2002—2003 рр.*, с. 267-268.

Сытый, Ю., Потапов, А. 2019. Археологические исследования на пересечении улиц Щорса и Ленина в Чернигове в 1989 г. *Карнабидівські читання*, 4, с. 198-212.

Стороженко, А. В. 1900. *Очерки переяславской старины: исследования, документы и заметки*. Киев: Г. Л. Фронцкевич.

Товкайло, М. Т., Тетеря, Д. А. 2003. Матеріали з охоронних досліджень на території посаду Переяслава Руського в 2001 р. *Археологічні дослідження в Україні 2001—2002 рр.*, с. 46-48.

Ченакал, Н., Батенко, Н. 2016. *Київ та Києво-Печерська лавра у планах XVIII—XIX століть у зібранні Національного Києво-Печерського історико-культурного заповідника. Каталог: 90-річчю Національного Києво-Печерського історико-культурного заповідника присвячується*. Київ: НКПІКЗ.

Jabłonowski, A. 1894. Polska XVI wieku pod względem geograficzno-statystycznym, X. Ziemie ruskie. Ukraina (Kijów — Braclaw). Dział 2-gi. Warszawa: Księgarnia Gebethnera I Wolffa, II. Źródła dziejowe, XXII.

REFERENCES

Dovzhenok, V. Y., Honcharov, V. K., Yura, R. O. 1966. *Drevnoruske misto Voin*. Kyiv: Naukova dumka.

Koziuba, V. 2018. Do pytannia pro «svoikh pohanykh» u Kyivskomu Zadniprov'і u XII st. *Pereiaslavika: Naukovi zapysky Natsionalnoho istoryko-etnografichnoho zapovidnyka «Pereiaslav»*, 14 (16), s. 31-41.

Klepatskyi, P. H. 2007. *Ocherky Kyevskoi zemli: Lytovskiy peryod*. Bila Tserkva: O. Pshonivskiy, 1.

Kuchera, M. P. 1978. Davnoruski horodyscha v zakhidnii chastyni Pereiaslavshchyny. *Arkheolohiia*, 25, s. 21-31.

Morgunov, Iu. Iu. 2003. Samsoniev Ostrov: *Pogranichnaia krepost na posulskoi okraine Iuzhnoi Rusi v XI—XIII vv.* Moskva: Nauka.

Morgunov, Iu. Iu. 2012. *Letopisnyi gorod Sneporod i ego okrug*. Sankt-Peterburg: SPbGU.

Morgunov, Iu. Iu. 2019. *Istoricheskaia geografіia Pereiaslavskoi zemli (Sviatoslav Igorevich — Iaropolk Vladimirovich)*. Vologda: Drevnosti Severa.

Movchan, I. I., Kozlovskiy, A. O., Ivlev, M. M. 2005. Rozkopky na «Kopyrevomu kintsі» davnoho Kyieva. *Arkheolohichni doslidzhennia v Ukraini 2003—2004 rr.*, s. 226-227.

Petrashenko, V. A. 2004. *Drevnerusskoe selo (po materialam poseleni u s. Hryhorovka)*. Kyiv: Akadempriodyka.

Pryshchepa, B. A. 2004. Doslidzhennia posadu litopysnoi Peresopnytsi u 2002—2003 rr. *Arkheolohichni doslidzhennia v Ukraini 2002—2003 rr.*, s. 267-268.

Sytyi, Iu., Potapov, A. 2019. Arkheologicheskie issledovaniia na peresechenii ulits Shchorsa i Lenina v Chernigove v 1989 g. *Карнабидівські читання*, 4, с. 198-212.

Storozhenko, A. V. 1900. *Ocherki pereiaslavskoi stariny: issledovaniia, dokumenty i zametki*. Kiev: G. L. Frontskevich.

Tovkailo, M. T., Teteria, D. A. 2003. Materialy z okhoronnykh doslidzhen na terytorii posadu Pereiaslavlia Ruskooho v 2001 r. *Arkheolohichni doslidzhennia v Ukraini 2001—2002 rr.*, s. 46-48.

Chenakal, N., Batenko, N. 2016. *Kyiv ta Kyievo-Pecherska lavra u planakh XVIII—XIX stolit u zibranni Natsionalnoho Kyievo-Pecherskoho istoryko-kulturnoho zapovidnyka. Katalog: 90-richchiiu Natsionalnoho Kyievo-Pecherskoho istoryko-kulturnoho zapovidnyka prysviachuietsia*. Kyiv: NKPIKZ.

Jabłonowski, A. 1894. Polska XVI wieku pod względem geograficzno-statystycznym, X. Ziemie ruskie. Ukraina (Kijów — Braclaw). Dział 2-gi. Warszawa: Księgarnia Gebethnera I Wolffa, II. Źródła dziejowe, XXII.

O. O. Pryadko

«BUSURMENSKE» HILL-FORT ON THE IKVA RIVER

The results of research and localization of the «Busurmenskoe» settlement, located on the left bank of the river Ikva between the village Voronkiv and Zatyshne of Boryspil district, Kiev region are presented in the paper. The main feature of the settlements is the presence of fortifications: this feature often helps to find them. But ditches and ramparts are have been often destroyed by plowing, residential, commercial or industrial activity. The history of research from the late 19th century is connected with such researchers as A. V. Storozhenko, P. G. Klepatsky, Y. Y. Morgunov, V. K. Kozyba. The remains of the fortifications were located on the left bank of the river Ikva (the Dnieper basin). The author carried out the survey of the area and has found that nowadays the visual fortifications are hardly traced — only the depression of the moat could be watched. The settlement had a rounded shape with diameter of 73 × 75 (0.5 ha). The width of the moat is 4—5 m. The spread of the surface finds such as the fragments of wheel-made pottery is watching around the acropolis within 310 × 280 m (ca. 8.68 ha). Obviously, the area of spread coincides with the approximate boundaries of the suburb (posad). Probably there was the fortified suburb around the acropolis characteristic of this type of fortification of the micro-region. The surface finds from the site is dated only to the Old Rus time. The largest number of finds is the fragments of the wheel-made pottery. Among them are 33 rims dated to the 12th — the first half of 13th century, fragments of bases, walls with incised decoration, and handles of vessels. The collection of finds is added by metallic items and the fragment of grinder. According to dating finds the site «Busurmenskoe» should be dated to 12th — the first half of the 13th century. The localized hill-fort complements the archaeological map of Old Rus sites of Pereiaslav region. The site needs further research and protecting measures.

Keywords: «Busurmenskoe» hill-fort, localization, settlements, ceramics, topography, finds, Ikva river.

Одержано 24.09.2019

ПРЯДКО Олександр Олегович, завідувач науково-дослідного сектора, Національний історико-етнографічний заповідник «Переяслав», вул. Шевченка, 8, Переяслав, 08400, Україна.

PRYADKO Oleksandr O., Researcher Section, Pereiaslav National Historical and ethnographic reserve «Pereiaslav», Shevchenko str., 8, Pereiaslav, 08400, Ukraine.

ORCID: 0000-0002-2630-9853;

e-mail: oleksandr.pryadko555@gmail.com.