

УДК 904.5(477.52)“638”

О. О. Білинський

ПРОБЛЕМА ПОХОВАЛЬНОГО ОБРЯДУ НАСЕЛЕННЯ СКІФСЬКОГО ЧАСУ ПОСЕЙМ'Я

У статті розглядається проблема поховального обряду населення Сейму за скіфської доби. Обґрунтовується належність відомих нині поховальних пам'яток до інших періодів, описуються окремі знахідки людських кісток з пам'яток регіону, пропонується реконструкція обрядів, які могли призвести до їх депонування.

Ключові слова: Посейм'я, скіфський час, поховальний обряд, випадкові знахідки людських кісток.

На сьогодні у Посейм'ї відомо кілька пунктів, які різні дослідники свого часу пов'язували із похованнями місцевого населення (рис. 1).

Найкраще досліджений та опублікований могильник виявила А. І. Пузикова під час розкопок на городищі *Маріца*. Могильник включав 10 поховань, у яких знаходилося 18 кістяків (рис. 2). П'ять поховань були парними, одне — колективним (4 кістяки), чотири — одиночними. Контури поховальних ям простежувалися лише у шести похованнях. У п'яти поховань були ями прямокутної форми, за розмірами підігнані під розміри тіла небіжчиків. У одному випадку яма була навіть замалою і ноги небіжчика злегка підігнули, щоб він помістився у яму (Пузикова 1981, с. 36). Одне поховання було здійснено у закинутій сміттевій ямі. У чотирьох похованнях контури ям не простежувалися.

Серед парних поховань, у трьох небіжчики лежали головами у різні боки. У четвертому — дитина лежала поруч із дорослим, а у останньому парному похованні — двоє дітей лежали поруч. У колективному похованні небіжчики лежали у два ряди, головами у різні боки.

Положення кістяків у семи випадках — випростані на спині; підігнуті ноги — у шести не-

біжчиків; четверо — у скорченому положенні. Положення одного зруйнованого кістяка дитини не реконструюється.

Серед похованих вісім орієнтовані на північний схід, чотири — на південний схід, по два — на північний захід та схід, по одному — на північ та південь (Пузикова 1981, с. 39—40).

За статеві-віковим складом три парних поховання належали дітям у віці від 2 до 13—14 років, два інших парних поховання — дорослим чоловікам (45—55 років) та дітям 1—2 років. Два одиничних поховання належали дітям 2—3 та 11—13 років, по одному — чоловікові 45—55 років та жінці 35—50 років. У колективному похованні знаходилися чоловік та жінка 40—55 років, жінка 20—30 і дитина 1—2 років.

Причина смерті визначена у трьох випадках. Один чоловік загинув від удару тупим предметом по голові, інший — від стріли, які застрягли у тазових кістках. На кістках однієї дитини були виявлені сліди сифілісу чи раку кісток. Інвентар поховань представлений двома кільцями — залізним та бронзовим і мініатюрним горщиком (рис. 3). У тазових кістках одного з небіжчиків було виявлено дві залізні стріли. За виключенням останніх, інші речі, на думку А. І. Пузикової, могли потрапити до поховань випадково з культурного шару (Пузикова 1981, с. 40).

За антропологічними визначеннями Т. С. Кондукторової, черепи — доліхокранні, обличчя невисокі середньої ширини, рельєф не слабкий, середньовиражений (Пузикова 1981, с. 40). Така характеристика була типовою для населення скіфського часу Лісостепу. За проведеним С. Г. Єфімовою співставленням середніх значень краніометричних ознак простежується

© О. О. БІЛИНСЬКИЙ, 2019



Рис. 1. Карта пам'яток скіфського часу Посейм'я: I — ареал пам'яток лісостепового населення; II — поселенські пам'ятки; III — пункти з похованнями: 1 — Долинське; 2 — Ширяєве; 3 — Моїсеєво; 4 — Кузіна Гора

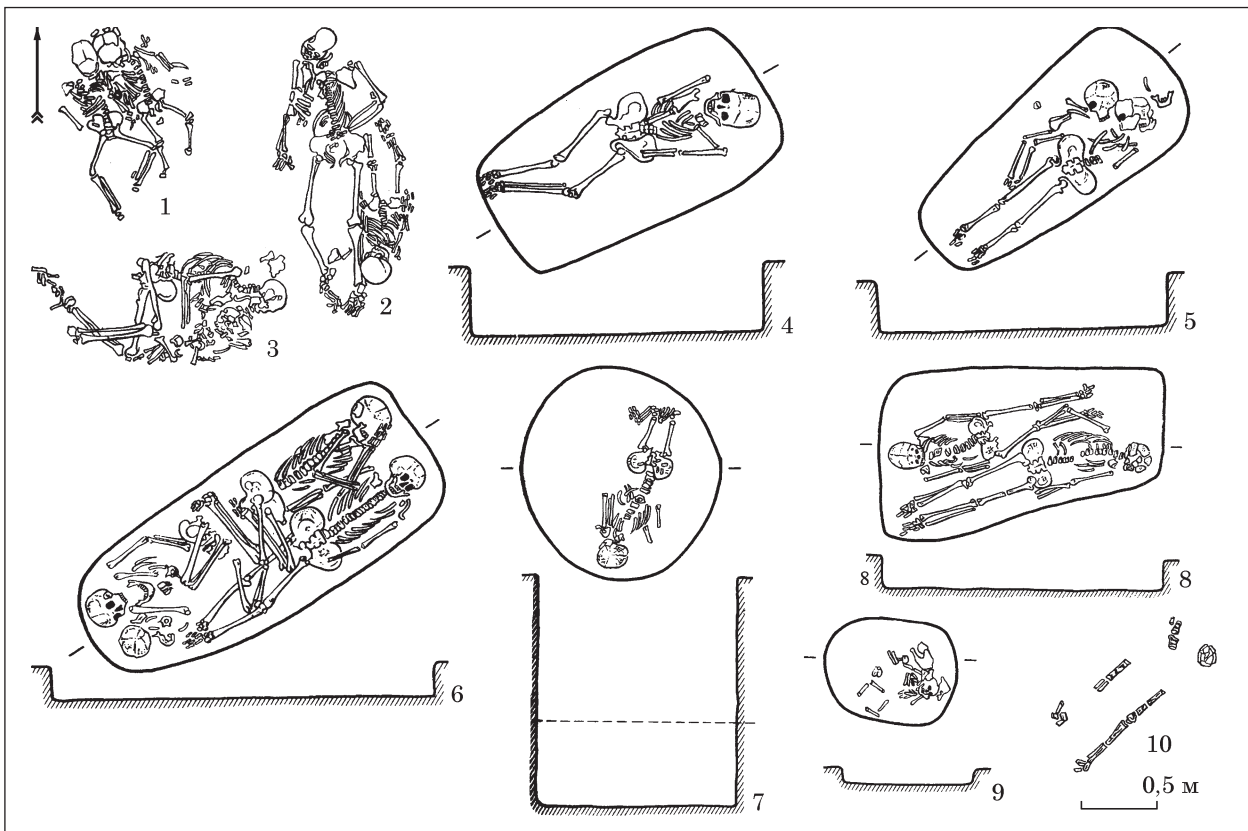


Рис. 2. Поховання Маріцького могильника (за Пузикова 1981)

близькість населення сейминської, посульської, ворсклинської, медвинської та збірної групи (Трипілля) у термінології фахівців (Ефимова 2000, с. 40).

Інших висновків дійшов О. Г. Козинцев. У ході порівняння метричних показників 120 черепів, поділених за територіальною ознакою на 22 групи, дослідник відзначає унікальність сейминської групи та відсутність подібних на-

в'яць у степовому ареалі. Хоча не виключається можливість похибки у зв'язку із малою вибіркою (всього чотири черепи), проте вона видається досліднику малоімовірною (Козинцев 2007, с. 153). Подібною унікальністю відзначається також ворсклинсько-бориспільська група (Козинцев 2007, с. 154). Такі результати краще співвідносяться із висновками археологів.

Хоча антропологічний матеріал із поховань Маріцького могильника залучався дослідниками для аналізу у якості вибірки однієї з локальних груп Лівобережжя, ще дослідниця могильника А. І. Пузікова відзначала ймовірну його належність до юхнівської культури. Такого висновку вона дійшла завдяки знахідці у кістках тазу одного з похованих двох залізних стріл без втулки із роздвоєним хвостом кінця IV ст. до н. е. На пізніший час по відношенню до основного шару пам'ятки вказує і стратиграфічне розташування поховань. Одне з них було здійснено у закинутій господарській ямі, а інше прорізало житло та знищило вогнище (Пузікова 1981, с. 40). З таким датуванням та атрибуцією вказаного поховання погоджуються і фахівці з юхнівської культури (Каравайко 2010b, с. 75).

Певні відомості про поховання, які, можливо, належать до скіфського часу, є з *Моїсєєвського* городища. Поруч із стінкою землянки давньоруського часу тут було виявлено сильно зруйноване жіноче поховання, орієнтоване на південь. Поруч з черепом та біля тазу були знайдені скроневі кільця. Виявлена у першому штику над похованням цвяхоподібна шпилька скіфського часу, власне, і дала підстави говорити про можливу належність поховання до скіфського часу. Враховуючи, що городище довгий час розорювалося (Алихова 1962, с. 122—124), та наявність на ньому численних поховань, які належать до роменського часу, датування цього комплексу скіфським періодом виглядає сумнівним.

Ще одна поховальна пам'ятка, яка пов'язувалася із населення Посейм'я розташована поруч із с. *Долинське* в ур. Хатнюкова Цегельня на борівій терасі лівого берегу Сейму, поруч із його гирлом. Поховання виявлялися на території кар'єру під час видобутку глини (Мельниковская 1950).

1. Поховання 1 у 1935 р. виявлено на глибині 0,35 м від сучасної поверхні. Інвентар поховання складався з бронзового тригранного вістря стріли, бронзового браслету з широко розімкнутими кінцями і маленькою голівкою, на одному з них (виявленому на руці скелету) та уламків ще одного такого ж браслету. На кістках рук покійника були помітні сліди окислів бронзи. Орієнтація поховання та антропологічні визначення відсутні.

2. Поховання 1 1936 р. представляє повний скелет дорослої людини. На плечах покійного лежали дві бронзові шпильки у вигляді довгих стрижнів із широкими, плоскими, тонкими, округлими у плані голівками. До цього ж поховання відносяться два фрагменти бронзової шпильки, аналогічної описаній вище; бронзовий браслет, зроблений із тонкого дроту з кінцями протилежно закрученими у спіралі, чотири бронзових браслети з прямими і запаяними кінцями, що заходять один на одний, два улам-

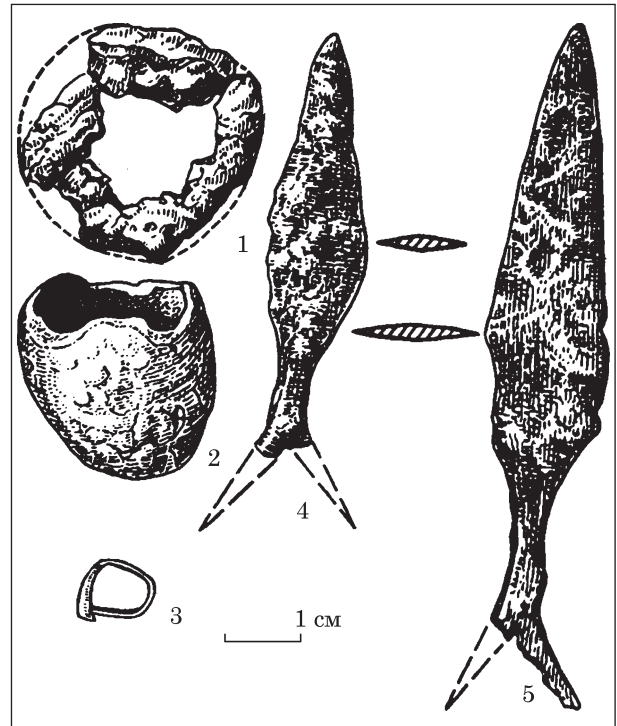


Рис. 3. Речі з поховань могильника на Маріцькому городищі (за Пузікова 1981)

ки таких самих браслетів, намистина із зеленого скла у формі маленького кільця. Орієнтація та антропологічні визначення відсутні.

3. Поховання 2 у 1936 р. було виявлено поруч із описаним вище. Його інвентар представлений залізним вістря спису лавролистій форми із конічною втулкою з вертикальною щілиною, що переходить у нервюру (у втулці збереглися сліди ратища), великим залізним ножом із черешком, горбатою спинкою та увігнутим лезом, п'ятьма ребристими у перетині бронзовими кільцями та п'ятьма уламками таких самих кілець. Кожне кільце має шість виступів на зовні у вигляді відростків або виступів із шпичками на кінцях.

4. Поховання 1 1937 р. було виявлено на глибині 0,3—0,35 м від поверхні. Похований лежав на глині під чорною землею. Інвентар поховання репрезентують дві бронзові шпильки із гострим стрижнем та широкою, плоскою, тонкою голівкою, округлою у плані, бронзовий браслет, зроблений із тонкого напівкруглого у перетині дроту з прямо зрізаними кінцями, що майже змикаються, та пастова намистина сіро-блакитного кольору з темними очками. За визначенням Ю. С. Виноградського, кістяк належав молодій людині. На скроневій кістці та нижній щелепі простежені сліди бронзового окислу.

5. У тому ж 1937 р. за 1,5 км від описаного вище могильника було виявлене поховання на місці кургану в ур. Шейнина Гора. На глибині 0,25 м від рівня горизонту знаходився скелет похованого із бронзовою шпилькою з довгим

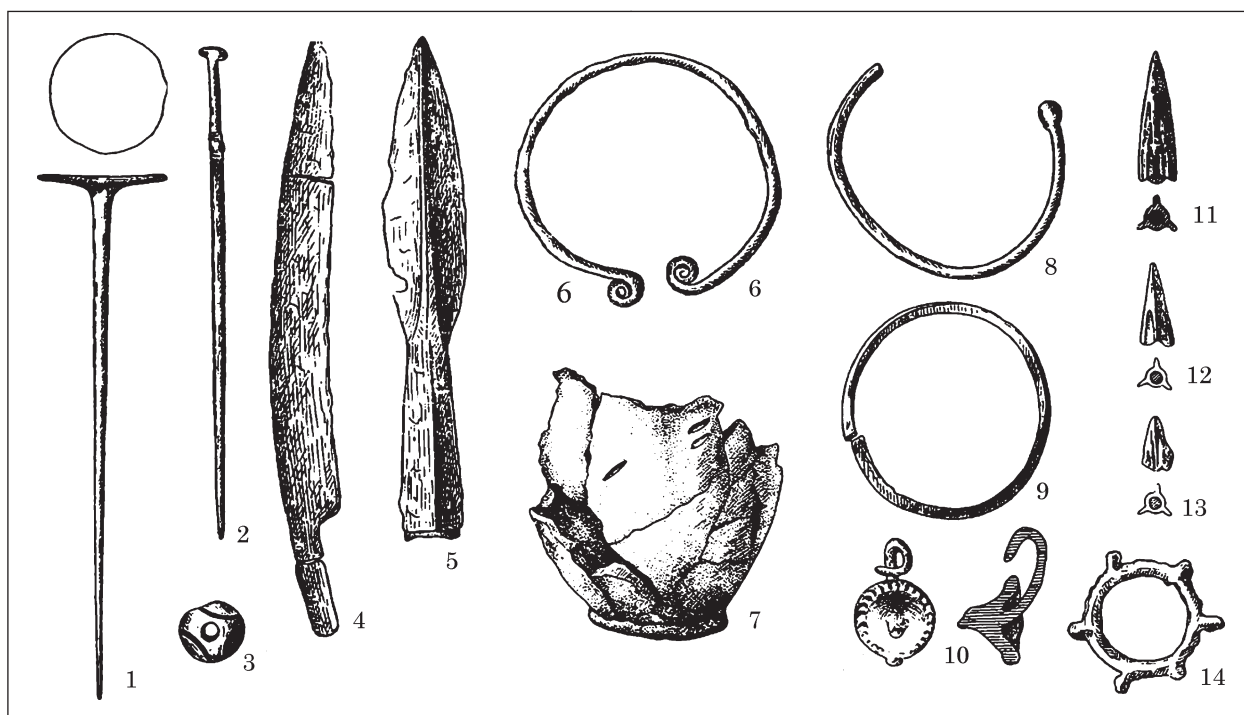


Рис. 4. Речі з поховань могильника біля с. Долинське (за Мельниковская 1950)

стрижнем і маленькою голівкою. Недалеко від голівки стрижень був орнаментований двома поясками з двох і трьох концентричних кіл. Між поясками знаходиться невелика випуклість. Дані про орієнтацію та антропологічні визначення відсутні. Під час огляду ур. Шейнина Гора Ю. С. Виноградським, поруч із місцем поховання було виявлено верхню щелепу людини та фрагмент стінки ліпного горщика.

На місці, де виявлялися поховання, дослідження спочатку провів Ю. С. Виноградський. Поховання 1 з його розкопок було виявлене на глибині 0,05—0,1 м від поверхні, воно представлено скелетом дитини. Поруч із черепом знаходився маленький тонкостінний горщик. Металеві речі не збереглися, але на нижній щелепі дитини помітні сліди мідних окислів. Це поховання Д. В. Каравайко слушно відносити до юхнівської культури (Каравайко 2010а, с. 242).

У 1968 р. розкопки на могильнику проводила О. М. Мельниковська. Поруч із кар'єром, де виявлялися описані вище поховання, знаходилося поселення юхнівської культури. У ході досліджень останнього було відкрито ще три поховання: два юхнівських та одне доби бронзи (Мельниковская 1968, с. 6—7; Каравайко 2010а, с. 242—243).

Відсилаючись саме до цього могильника, В. А. Іллінська вважала, що населення Сейму скіфського часу не будувало курганів (Ильинская, Тереножкин 1983, с. 344), а ховало померлих у безкурганних могильниках (Ильинская 1968, с. 182). Зараз ці висновки можна дещо поточнити.

У першу чергу звертає на себе увагу те, що тут на незначній території відомі поселення юхнівської культури, поховання останньої та кілька поховань із комплексом, який явно відрізняється від типово юхнівського. У ньому представлені залізний спис та ніж, бронзові шпильки, браслети, стріли та сережка (рис. 4). Також над одним з поховань, описаних О. М. Мельниковською, було підвищення, а інші поховання знаходилися на незначній глибині, що пояснюється тим, що тут мало місце зняття ґрунту з господарською метою, про що пише дослідниця (Мельниковская 1950, с. 70, 72).

Це дозволяє припустити, що насправді над цими похованнями були кургани, які знищені розорюванням та зняттям ґрунту в цьому місці. До такого висновку схиляє і те, що поруч розташований курган Шейнина Могила, інвентар якого не відрізняється від описаних вище поховань. Отже, поховання відомі з околиць с. Долинське можна віднести до населення доби бронзи, кочовиків скіфського часу та юхнівської культури. Про належність підкурганних поховань кочовикам говорить і відсутність у цьому регіоні поселенських пам'яток лісостепового населення.

У такому разі, ці кургани можна віднести до групи посульських некрополів, які тягнуться правим берегом Сули та її приток аж до Десни. Окремі поховання та знахідки трапляються і на правому березі останньої (Ильинская 1962, с. 82; Шекун 1989; Косолапов, Шекун 1995; Ситий 2009). Усього за 25 км від могильника розташований курган біля м. Борзна, який однозначно належав до Посульської групи (Ильинская 1968, с. 40).

Багато великих курганів відомо у Конотопському р-ні Сумської обл. Територіально вони поєднуються з добре дослідженими курганами поруч із Ромнами і північнішими курганами на лівому березі Десни. Крім цього, окремий курган обстежив Д. В. Каравайко поруч із с. Мутин (Каравайко 2017, с. 289). Також, у літературі є повідомлення про скіфські кургани на Сеймі поруч із сс. Будище, Стрільники, Вікторове, Полошки та м. Глухів (Коротя 2010, с. 23). Оскільки у праці немає посилань і принцип встановлення культурної атрибуції пам'яток невідомий, ці дані потребують уточнення. Усі описані вище кургани не досліджувалися, тому визначити їх належність до скіфського часу неможливо.

Отже, слід сказати, що В. А. Іллінська була права у тому, що населення Сейму не споруджувало курганів, проте висновки про ґрунтові поховання досі не знайшли підтверджень. Хоча подібні поховання все частіше виявляють у лісостепу, інтерпретація могильника біля с. Долинське, як одно з них, виглядає передчасною. Про це говорить і відсутність у цьому регіоні лісостепоного населення. Відомі тут поселенські пам'ятки належали до юхнівської культури.

По суті, жодне з описаних вище поховань не може бути беззаперечно ідентифіковане як таке, що належить землеробському населенню Посейм'я скіфського часу. А отже, жодних даних, які вказували б на наявність обряду поховання у курганах або ґрунтових могильниках у місцевого населення немає.

Така ситуація спонукає до пошуків іншого способу поховання. Традиційно із землеробським населенням пов'язують безкурганні поховання (Бессонова 1990, с. 22). Цієї ж думки дотримуються дослідники пам'яток у басейні Дону (Пряхин, Разуваев 1993, с. 19—20; Медведев 1999, с. 123—124). Значна кількість нових ґрунтових поховань була опублікована останніми роками (Разуваев 2012; 2014а; Обломский, Разуваев 2013; Гречко 2013; 2014; Гречко, Шерстюк, Щербань 2016; Супруненко 2016). Проте слід відзначити, що дослідники вживають цей термін для позначення різних поховань. Так, судячи із робіт Ю. Д. Разуваєва, дослідник об'єднує у цю групу поховання на поселенських пам'ятках та просто ґрунтові поховання (Разуваев 2014b). Важливими, але невизначеними, лишаються і критерії, за якими поховання класифікуються як ґрунтові, адже зарахування всіх поховань, які виявлені не під курганами насипами, до цієї групи суттєво викривлює масову частку останніх. Так, до ґрунтових зараховуються поховання у міжкурганному просторі (Кулатова, Супруненко 2010, с. 142—144) або такі, що розташовані одне під одним (Супруненко 2016, с. 252).

Існує кілька спроб типологічного розподілу поховань землеробського населення скіфського часу. С. А. Скорий розділив їх поховання на

Правобережжі на три групи: підкурганні поховання без виражених рис кочовиків, кремацій на стороні та безкурганні поховання (Скорий 2003, с. 62—65). Продовжив справу розподілу поховань кочовиків та місцевого населення Д. С. Гречко. Дослідник виділяє чотири типи: підкурганні поховання; ґрунтові поховання; поховання на території поселень у господарських чи житлових спорудах, або спеціальних ямах; збереження частини кісток у помешканні або на території пам'ятки (Гречко 2014, с. 83).

Хоча і слід зважати на складність виявлення, жодних натяків на існування кремацій та ґрунтових могильників у Посейм'ї досі невідомо. Для виявлення обряду поховання у житлових або господарських спорудах на території пам'яток потрібні великі досліджені площі, проте, навіть нинішня вибірка з понад 10000 м² дослідженої площі, показує відсутність і такого обряду.

У контексті пошуку інших традицій поховання місцевого населення цікаві знахідки окремих кісток людини на території пам'яток. У Посейм'ї такі знахідки виявлені на городищах Кузіна Гора, Ширяєве та Моїсеєво. З останнього походить і амулет виготовлений з кістки черепа людини. Подібні знахідки зараз відомі на всій території Лісостепу (Гречко 2014). Вони представлені переважно невеликими фрагментами кісток, які виявляються і у заповненні об'єктів, і просто у культурному шарі. Головним чином це кістки та фрагменти черепа, нижньої щелепи та довгих трубчатих кісток (Гречко 2014, с. 90). Іноді на кістках помітні сліди зубів диких тварин (Козак 2006), сліди маніпуляцій та довгого перебування на відкритому повітрі під сонцем (Козак, Шульц 2006).

Подібна ситуація простежена і у ареалі лужицької культури. На городищі у Біскупіні такі знахідки пояснювали через військові конфлікти та наступне поїдання решток агресорів тваринами (Wokroj 1949, s. 150). Через чисельність знахідок, багато дослідників почали схилитися до існування у населення лужицької культури канібалізму. До слідів останнього зараховувалися і часткові поховання (Gediga 1976, s. 341). Нестача деяких частин тіла у кремаційних похованнях, ймовірно, вказувала на інший обряд, можливо, розділення тіла та спалення його частин (Malinowski 1961, s. 190). При цьому більшість знахідок все ж пов'язувалася із ритуальними практиками (Malinowski 1968). В. Хенсель пропонував розглядати знахідки кісток, як сліди обрядів, які проводилися із тілом вождів після їх смерті (Hensel 1960 s. 246). Існує думка, що такі обряди здійснювалися поза межами пам'яток, у спеціально відведених місцях (Dąbrowski 2001, s. 42). Остаточо прийнятим фактом канібалізм став після відкриття на городищі в Ізіне великої кількості людських кісток із слідами надрізів, роздроблення та інколи підпалювання (Chudziakowa

1975)¹. Подібна ситуація простежена і на деяких пам'ятках милоградської культури. За одним повідомленням О. І. Дробушевського на городищі Уваровичі були виявлені чисельні роздроблені стегнові кістки людини, що вказує на діставання з них кісткового мозку.

Зовсім по іншому подібні знахідки пояснюються у культурах Подунав'я. Розрізнені кістки разом з частинами скелетів та окремими похованнями трактуються дослідниками як прояви звичного поховального обряду (Кашуба 2016). Аналіз людських кісток у культурному шарі Книшівського городища дав підстави пов'язувати їх із масовими людськими жертвоприношеннями (Daragan 2017).

Інша традиція пов'язана із тимчасовими похованнями, наприклад, у д'яківській культурі. Небіжчиків ховали на території пам'ятки, присипавши невеликим шаром землі, а після руйнування м'яких тканин, рештки відкопували і спалювали, а потім закопували у ямки або виставляли у «будинках мертвих» (Кренке 2011, с. 211—214).

Таким чином, незначна кількість кісток, виявлених на пам'ятках Посейм'я, не дозволяє однозначно реконструювати обряд поховання населення Сейму. Володіючи на даному етапі лише фактом знахідок у культурному шарі пам'яток окремих кісток, можна лише сказати, що вони не суперечать багатьом обрядам, проте, так само не можуть слугувати достатнім доказом для жодного з них. З певністю можна говорити лише про наявність культу кісток предків, на що вказує амулет, виготовлений з людського черепу з городища Моїсеєво. Проте, ці знахідки, очевидно, не можна вважати відображенням основного поховального обряду, адже вони не відомі з добре досліджених пам'яток регіону — Маріці, Переверзево та Глебово, а отже не були обов'язковим наслідком помертвих маніпуляцій із тілом.

1. Зараз тему канібалізму у лужицькій культурі переважно критикують, а висновки дослідників 1960—70-х рр. переглядають (див., напр.: Gackowski 2011).

ЛІТЕРАТУРА

Алихова, А. Е. 1962. Древние городища Курского Посеймья. *Материалы и исследования по археологии СССР*, 113: Лесостепные культуры скифского времени, с. 86-129.

Бессонова, С. С. 1990. Скифские погребальные комплексы как источник для реконструкции идеологических представлений. В: Зубарь, В. М. (ред.). *Обряды и верования древнего населения Украины*. Киев: Наукова думка, с. 17-40.

Гречко, Д. С. 2013. Грунтовое погребение скифского времени у с. Пекари в Поросье. В: Ворошилов А. Н. (ред.). *Восточноевропейские древности*. Воронеж: б. и., с. 69-81.

Гречко, Д. С. 2014. О бескурганых погребениях аборигенного населения Восточноевропейской лесостепи скифского времени. *Revista arheologica*, X, 1—2, с. 79-101.

Гречко, Д. С., Шерстюк В. В., Щербань, А. Л. 2016. Грунтовий могильник початку середньоскифського часу в Посуллі. *Старожитності Лівобережного Подніпров'я* — 2016, с. 117-124.

Ефимова, С. Г. 2000. Соотношение лесостепных и степных групп населения Европейской Скифии по данным краниологии. В: Гуляев, В. И., Ольховский, В. С. (ред.). *Скифы и Сарматы в VII—III вв. до н. э.: палеоэкология, антропология и археология*. Москва: ИА РАН, с. 40-44.

Ильинская, В. А. 1962. Скифские навершия из окрестностей Чернигова. *Краткие сообщения ИА АН УССР*, 12, с. 82-84.

Ильинская, В. А. 1968. *Скифы Днепровского Лесостепного Левобережья (курганы Посулья)*. Киев: Наукова думка.

Ильинская, В. А., Тереножкин, А. И. 1983. *Скифия VII—IV в. до н. э.* Киев: Наукова думка.

Каравайко, Д. В. 2010а. Проблема погребального обряда юхновской культуры. *Stratum plus*, 3, с. 237-259.

Каравайко, Д. В. 2010б. Поховання юхнівської культури на Чернігівщині. *Археологія*, 1, с. 68-78.

Каравайко, Д. В. 2017. Исследования городищ Путивльского Посемья в 2016 г.: итоги и перспективы. *Археологія і давня історія України*, 2 (23), с. 279-292.

Кашуба, М. Т. 2016. Погребения на поселениях в раннегалльштаттской культуре Сахарна Восточного Прикарпатья: норма или исключение? *Труды ИИМК РАН*, 46: Древние некрополи и поселения: постпогребальные ритуалы, символические захоронения и ограбления, с. 96-112.

Козак, А. Д. 2006. Предварительные результаты антропологического исследования костного материала из раскопок на Бельском городище и его округе в 2005 году. В: Махортых, С. В., Ролле-Герц, Р., Скорый, С. А., Герц, В. Ю., Белозор, В. П. *Исследования совместной Украинско-Немецкой археологической экспедиции у с. Бельск Котелевского района Полтавской области в 2005 г.* Киев: ИА НАНУ, с. 82-91.

Козак, А. Д., Шульц, М. 2006. Людські жертвоприношення на зольниках Більського городища. В: Черненко, Є. (ред.). *Більське городище та його округи*. Київ: Шлях, с. 77-100.

Козинцев, А. Г. 2007. Скифы Северного Причерноморья. *Археология, этнография и антропология Евразии*, 4 (32), с. 143-157.

Коротя, О. В. 2010. Нові дані про городища і кургани північно-західного і північно-східного секторів округи та ареалу впливу Більського городища. В: Коротя, О. В., Осадчий, Є. М., Приймак, В. В. *Пам'ятки археології північно-західного і західного секторів округи Більського городища (I тис. до н. е. — I тис. н. е.)*. Полтава: Техсервіс, с. 17-27.

Косолапов, А. Ф., Шекун, А. В. 1995. Исследование курганов III—I тыс. до н. э. на северо-западе Черниговщины. В: Моця, О. П. (ред.). *Археологічні старожитності Подесення. Матеріали історико-археологічного семінару, присвяченого 70-річчю від дня народження Г. О. Кузнецова, 22—23 вересня 1995 р.* Чернігів: Сіверянська думка, с. 86-89.

Кренке, Н. А. 2011. *Дьяково городище: Культура населения бассейна Москвы-реки в I тыс. до н. э. — I тыс. н. э.* Москва: ИА РАН.

Кулатова, І. М., Супруненко, О. Б. 2010. *Кургани скифського часу західної округи Більського городища*. Київ: ЦП НАНУ.

Медведев, А. П. 1999. *Ранний железный век лесостепного Подонья: археология и этнокультурная история I тысячелетия до н. э.* Москва: Наука.

Мельниковская, О. Н. 1950. Могильник у села Долинское Черниговской области. *Краткие сообщения ИИМК*, XXXIV, с. 70-74.

Мельниковская, О. Н. 1968. *Отчет о работах Деснинского отряда ИА АН СССР в 1968 г.* НА ИА НАНУ, ф. 64. 1968/85.

Обломский, А. М., Разуваев, Ю. Д. 2013. Грунтовые погребения скифского времени у с. Ксизово на Верхнем Дону. *Краткие сообщения ИА РАН*, 231, с. 183-195.

Пряхин, А. Д., Разуваев, Ю. Д. 1993. Погребения на Семилукском городище позднескифского времени (раскопки 1987—1990 гг.). В: Челябинов, В. П. (ред.). *Древние памятники Окского бассейна*. Рязань, с. 13-30.

Пузикова, А. И. 1981. *Марицкое городище в Посеймье*. Москва: Наука.

Разуваев, Ю. Д. 2012. Грунтовые погребения скифского времени у с. Кулаковка на Среднем Дону. *Восточноевропейские древности. Вестник Острожского историко-художественного музея им. И. Н. Крамского*, 2, с. 165-169.

Разуваев, Ю. Д. 2014а. Грунтовые могильники скифского времени в днепро-донской лесостепи: историографический обзор исследований. *Научные ведомости Белгородского государственного университета. Серия: История. Политология. Экономика. Информатика*, 21 (192), 32, с. 81-85.

Разуваев, Ю. Д. 2014б. О грунтовых могильниках скифского времени в донской лесостепи. *Вестник Воронежского государственного университета. Серия: История. Политология. Социология*, 2, с. 103-111.

Ситий, Ю. 2009. Розташування курганів епохи бронзи та раннього залізного віку на території Чернігівщини. *Скарбниця української культури*, 11, с. 175-182.

Скорый, С. А. 2003. *Скифы в Днепровской Правобережной лесостепи*. Киев: ИА НАНУ.

Супруненко, О. Б. 2016. Грунтові некрополі лісостепоного населення скіфської доби у Дніпровському Лівобережжі. *Археологія і давня історія України*, 2 (19), с. 257-269.

Шекун, А. В. 1989. Курганы посульской группы на территории Черниговщины. В: Терентьев, В. С. (ред.). *Проблемы археологии Сумщины. Тезисы докладов областной научно-практической конференции, апрель 1989 г.* Сумы, с. 46-47.

Chudziakowa, J. 1975. Ślady kanibalizmu odkryte na grodzisku kultury łużyckiej w Gzinie, pow. Chełmno. *Wiadomości Archeologiczne*, 40, 1, s. 290-297.

Dąbrowski, J. 2001. Osady ludności kultury łużyckiej jako obiekty kultowe. *Przegląd Archeologiczny*, 49, s. 42.

Daragan, M. 2017. On Manifestations of the Cult of Human Skulls in the Knyashovskoe Settlement Dating from the Scythian Period. *Ancient civilizations from Scythia to Siberia*, 23, p. 251-328.

Gackowski, J. 2011. *Niespalone szczątki ludzkie z osiedli «chełmińskiej» grupy kultury łużyckiej i w jej sąsiedztwie: przegląd odkryć i dotychczasowe interpretacje*. Toruń: Uniwersytet Mikołaja Kopernika. Archeologia epok brązu i żelaza. Studia i materiały, 2.

Gediga, B. 1976. Zagadnienie religii. In: Dąbrowski, J. (ed.). *Prahistoria Ziemi Polskich*. Warszawa: PAN, 4: Od środkowej epoki brązu do środkowego okresu lateńskiego, s. 320-341.

Hensel, W. 1960. Podstawy dziejowe rozwoju kultury wczesnopolskiej *Kwartalnik Historyczny*, LXVII, s. 893-919.

Malinowski, T. 1961. Czy ludność kultury łużyckiej uprawiała ludożerstwo. *Z otchłani wieków*, XXVII, s. 189-193.

Malinowski, T. 1968. The problem of Cannibalism among Tribes of the Lusatian Culture in Poland. *Archeologia Polona*, X, s. 146-153.

Wokroj, F. 1949. Szczątki ludzkie sprzed ok. 2500 lat znalezione w Biskupinie w 1948 roku. *Przegląd Antropologiczny*, 16, s. 150-161.

REFERENCES

Alikhova, A. E. 1962. Drevniye gorodishcha Kurskogo Poseymya. *Materialy i issledovaniya po arkheologii SSSR*, 113: Lesostepnyye kultury skifskogo vremeni, s. 86-129.

Bessonova, S. S. 1990. Skifskiyeh pogrebalnyye komplekxy kak istochnik dlya rekonstruktsii ideologicheskikh predstavleniy. In: Zubar, V. M. (ed.). *Obryady i verovaniya drevnego naseleniya Ukrainy*. Kiev: Naukova dumka, s. 17-40.

Grechko, D. S. 2013. Gruntovoye pogrebeniye skifskogo vremeni u s. Pekari v Porosye. In: Voroshylov, A. N. (ed.). *Vostochnoyevropeyskiye drevnosti*. Voronezh: b. i., s. 69-81.

Grechko, D. S. 2014. O beskurghannykh pogrebeniyakh aborigennogo naseleniya Vostochnoyevropeyskoy lesostepi skifskogo vremeni. *Revista arheologica*, X, 1—2, s. 79-101.

Hrechko, D. S., Sherstiuk, V. V., Shcherban, A. L. 2016. Gruntovyi mohylnyk pochatku serednoskifskoho chasu v Posulli. *Starozhytnosti Livoberezhnoho Podniprovia — 2016*, s. 117-124.

Efimova, S. G. 2000. Sootnosheniye lesostepnykh i stepnykh grupp naseleniya Evropeyskoy Skifii po dannym kranilogii. In: Gulyayev, V. I., Olkhovskiy, V. S. (ed.). *Skify i Sarmaty v VII—III vv. do n. e.: paleoekologiya. antropologiya i arkheologiya*. Moskva: IA RAN, s. 40-44.

Plinskaya, V. A. 1962. Skifskiyeh navershniya iz okresnostey Chernigova. *Kratkiye soobshcheniya IA AN USSR*, 12, s. 82-84.

Plinskaya, V. A. 1968. *Skify Dneprovskogo Lesostepnogo Levoberezhia (kurgany Posulia)*. Kiev: Naukova dumka.

Plinskaya, V. A., Terenozhkin, A. I. 1983. *Skifity VII—IV v. do n. e.* Kiev: Naukova dumka.

Karavaiko, D. V. 2010. Pokhovannia yukhnivskoi kultury na Chernihivshchyni. *Arkheolohiia*, 1, s. 68-78.

Karavayko, D. V. 2010. Problema pogrebalnogo obryada yukhnovskoy kultury. *Stratum plus*, 3, s. 237-259.

Karavayko, D. V. 2017. Issledovaniya gorodishch Putivl'skogo Posemia v 2016 g.: itogi i perspektivy. *Arkheologiya i davnaya istoriya Ukrainy*, 2 (23), s. 279-292.

Kashuba, M. T. 2016. Pogrebeniya na poseleniyakh v rannegalshattskoy kulture Sakharna Vostochnogo Prikarpatia: norma ili isklyucheniye? *Trudy IIMK RAN*, 46: Drevniye nekropoli i poseleniya: postpogrebalnyye ritualy. simvolicheskoye zakhroneniya i ogrableniya, s. 96-112.

Korotia, O. V. 2010. Novi dani pro horodyscha kurhany pivnichno-zakhidnoho i pivnichno-skhidnoho sektoriv okruhy ta arealu vplyvu Bil'skoho horodyscha. In: Korotia, O. V., Osadchyi, Ye. M., Pryimak, V. V. *Pam'iatky arkheolohii pivnichno-zakhidnoho i zakhidnoho sektoriv okruhy Bil'skoho horodyscha (I tys. do n. e. — I tys. n. e.)*. Poltava: Tekhservis, s. 17-27.

Kosolapov, A. F., Shekun, A. V. 1995. Issledovaniye kurhanov III—I tys. do n. e. na severo-zapade Chernigovshchiny. In: Motsya, O. P. (ed.). *Arkheologichni starozhitnosti Podesen'nyya. Materiali istoriko-arkheologichnogo seminaru. prisvyachenogo 70-richchyu vid dnya narodzhennya G. O. Kuznets'ova. 22—23 veresnya 1995 r.* Chernigiv: Siverianska dumka, s. 86-89.

Kozak, A. D. 2006. Predvaritelnyye rezultaty antropologicheskogo issledovaniya kostnogo materiala iz raskopok na Bel'skom gorodishche i ego okruge v 2005 godu. In: Makhortykh, S. V., Rolle-Gerts, R., Skoryy, S. A., Gerts, V. Yu., Belozor, V. P. *Issledovaniya sovmeystnoy Ukrainko-Nemetskoy arkheologicheskoy ekspeditsii u s. Bel'sk Kotelevskogo rayona Poltavskoy oblasti v 2005 g.* Kiev: IA NAH, s. 82-91.

Kozak, A. D., Shults, M. 2006. Liudski zhertvoprynosheniya na zolnykakh Bil'skoho horodyscha. In: Chernenko, Ye.

(ed.). *Bilske horodyshche ta yoho okruha*. Kyiv: Shliakh, s. 77-100.

Kozintsev, A. G. 2007. Skify Severnogo Prichernomoria. *Arkheologiya, etnografiya i antropologiya Evrazii*, 4 (32), s. 143-157.

Krenke, N. A. 2011. *Diakovo gorodishche: Kultura naseleeniya basseyna Moskvyy-reki v Itys. do n. e. — Itys. n. e.* Moskva: IA RAN.

Kulatova, I. M., Suprunenko, O. B. 2010. *Kurhany skifskoho chasu zachidnoi okruhy Bilskoho horodyshcha*. Kyiv: TsP NANU.

Medvedev, A. P. 1999. *Ranniy zheleznyy vek lesostepnogo Podonia: arkheologiya i etnokulturnaya istoriya I tysyacheletiya do n. e.* Moskva: Nauka.

Melnikovskaya, O. N. 1950. Mogilnik u sela Dolinskoye Chernigovskoy oblasti. *Kratkiye soobshcheniya Instituta istorii materialnoy kultury*, XXXIV, s. 70-74.

Melnikovskaya, O. N. 1968. *Otchet o rabotakh Desninskogo otryada IA AN SSSR v 1968 g.* NA IA NANU, f. 64, 1968/85.

Oblomskiy, A. M., Razuvayev, Yu. D. 2013. Gruntovyye pogrebeniya skifskogo vremeni u s. Ksizovo na Verkhnem Donu. *Kratkiye soobshcheniya IA RAN*, 231, s. 183-195.

Pryakhin, A. D., Razuvayev, Yu. D. 1993. Pogrebeniya na Semilukskom gorodishche pozdneskifskogo vremeni (raskopki 1987—1990 gg.). In: Chelyapov, V. P. (ed.). *Drevniye pamyatniki Okskogo basseyna*. Ryazan, s. 13-30.

Puzikova, A. I. 1981. *Maritskoye gorodishche v Poseymye*. Moskva: Nauka.

Razuvayev, Yu. D. 2012. Gruntovyye pogrebeniya skifskogo vremeni u s. Kulakovka na Srednem Donu. *Vostochnoyevropeyskiye drevnosti. Vestnik Ostrogozhskogo istoriko-khudozhestvennogo muzeya im. I. N. Kramskogo*, 2, s. 165-169.

Razuvayev, Yu. D. 2014a. Gruntovyye mogilniki skifskogo vremeni v dnepro-donskoy lesostepi: istoriograficheskiy obzor issledovaniy. *Nauchnyye vedomosti Belgorodskogo gosudarstvennogo universiteta. Seriya: Istoriya. Politologiya. Ekonomika. Informatika*, 21 (192), 32, s. 81-85.

Razuvayev, Yu. D. 2014b. O gruntovykh mogilnikakh skifskogo vremeni v donskoy lesostepi. *Vestnik Voronezhskogo gosudarstvennogo universiteta. Seriya: Istoriya. Politologiya. Sotsiologiya*, 2, s. 103-111.

Sytyi, Yu. 2009. Roztashuvannia kurhaniv epokhy bronzy ta rannoho zaliznogo viku na terytorii Chernihivshchyny. *Skarbnytsia ukrainiskoi kultury*, 11, s. 175-182.

Skoryy, S. A. 2003. *Skify v Dneprovskoy Pravoberezhnoy lesostepi*. Kiev: IA NANU.

Suprunenko, O. B. 2016. Gruntovi nekropoli lisostepovoho naselennia skifskoi doby u Dniprovskomu Livoberezhzhi. *Arkheolohiia i davnna istoriia Ukrainy*, 2 (19), s. 257-269.

Shekun, A. V. 1989. Kurgany posulskoy grupy na territorii Chernigovshchiny. In: Terentyev, V. S. (ed.). *Problemy arkheologii Sumshchiny. Teisy dokladov oblastnoy nauchno-prakticheskoy konferentsii. april 1989 g.* Sumy, s. 46-47.

Chudziakowa, J. 1975. Ślady kanibalizmu odkryte na grodzisku kultury łużyckiej w Gzinie, pow. Chełmno. *Wiadomości Archeologiczne*, 40, 1, s. 290-297.

Dąbrowski, J. 2001. Osady ludności kultury łużyckiej jako obiekty kultowe. *Przegląd Archeologiczny*, 49, s. 42.

Daragan, M. 2017. On Manifestations of the Cult of Human Skulls in the Knjashovskoe Settlement Dating from the Scythian Period. *Ancient civilizations from Scythia to Siberia*, 23, p. 251-328.

Gackowski, J. 2011. *Niespalone szczątki ludzkie z osiedli «chełmińskiej» grupy kultury łużyckiej i w jej sąsiedztwie: przegląd odkryć i dotychczasowe interpretacje*. Toruń: Uniwersytet Mikołaja Kopernika. *Archeologia epok brązu i żelaza. Studia i materiały*, 2.

Gediga, B. 1976. Zagadnienie religii. In: Dąbrowski, J. (ed.). *Prahistoria Ziemi Polskich*. Warszawa: PAN, 4: Od środkowej epoki brązu do środkowego okresu lateńskiego, s. 320-341.

Hensel, W. 1960. Podstawy dziejowe rozwoju kultury wczesnopolskiej *Kwartalnik Historyczny*, LXVII, s. 893-919.

Malinowski, T. 1961. Czy ludność kultury łużyckiej uprawiała ludożerstwo. *Z otchłani wieków*, XXVII, s. 189-193.

Malinowski, T. 1968. The problem of Cannibalism among Tribes of the Lusatian Culture in Poland. *Archeologia Polona*, X, s. 146-153.

Wokroj, F. 1949. Szczątki ludzkie sprzed ok. 2500 lat znalezione w Biskupinie w 1948 roku. *Przegląd Antropologiczny*, 16, s. 150-161.

O. O. Bilynskyy

PROBLEM OF FUNERAL RITES OF THE POPULATION OF SCYTHIAN AGE IN THE SEYM RIVER BASIN

The author analyzed the problem of burial sites of the population of Scythian Age in the Seym region. Currently there are several locations associated with the local population. These are the burial sites from the Moisevo and Maritsa hillforts and the necropolis near the Dolynske village. The burials from the Moisevo hillfort probably date back to the medieval times and the necropolis at the Maritsa settlement belonged to the Yukhniv culture. According to the available data, burial in the territory of this site was carried out after the hillfort ceased to function as a settlement — ca. 4th century BC. Necropolis near the Dolynske village is well known in the literature as an example of ground burials of the forest-steppe population of Scythian Age. However, detailed analysis of the circumstances of discovery of burials and the grave goods suggests that the burials were actually covered by the mounds but they did not survive due to the removal of soil. The grave goods is reminiscent of the nearby Sula necropolises. The lack of common burial sites in the region prompts the search for other burial rites. Traditionally cremations with the further dispersal of ashes are the common types of burial that do not leave visible burial sites but despite the complexity of their detection there are still no finds that would indicate this rite. The fragments of human bones at Shyryaev, Kuzina Gora and Moiseyev hillforts are the only hints that could indicate this. A round amulet which was made of human skull bone was discovered at the latter. Stray finds of human remains occurred at the sites of the entire forest-steppe territory in Scythian Age and many sites of Central Europe but the irregularity of such finds at the Seym region demonstrate that they could not be a mandatory consequence of a certain burial rite. The wide variety of analogies offers the options for the reconstruction of special burial practices that could lead to the deposition of human bones. By analogy with other cultures, the cannibalism, temporary burial at the site, and the deliberate storage of bones that may have been obtained from the burials can be assumed.

Keywords: Seym river region, Scythian time, funeral rites, stray finds of human bones.

Одержано 20.09.2019

БІЛИНСЬКИЙ Олег Олегович, магістр історії, Національний університет «Києво-Могилянська академія», вул. Сковороди, 2, Київ, 04070, Україна.

BILYNSKYI Oleh, Master of History, National University of Kyiv-Mohyla Academy, Skovorody, 2, Kyiv, 04070, Ukraine.

ORCID: <https://orcid.org/0000-0002-5821-5114>, e-mail: o.bilynskyy@ukma.edu.ua.