

КОНТАКТЫ ПРИКУБАНЬЯ С АНТИЧНЫМ МИРОМ (по материалам Елизаветинских курганов)

Елизаветинские курганы принадлежат к числу самых выдающихся «царских» усыпальниц IV в. до н.э., открытых в бассейне р. Кубань к настоящему времени.

Курганы эти входили в состав большого могильника (насчитывающего 30 погребальных насыпей), расположенного на юго-восточной окраине станицы Елизаветинская в 19 км от Краснодара. В 1912–1915 и 1917 гг. Н.И.Веселовский раскопал на Елизаветинском могильнике пять самых высоких курганов (ОАК за 1912 гг., 1916: 57-59; ОАК за 1913-1915 гг., 1918: 148-157). Благодаря грандиозности могильных сооружений, царской пышности погребального обряда, богатству и разнообразию погребальных приношений эти памятники почти сразу же привлекли к себе внимание археологов и историков.

В поле зрения исследователей в первую очередь попали яркие художественные предметы античного импорта, отражающие связи Прикубанья с материковой Грецией. Таков уникальный бронзовый нагрудник рубежа V–IV в. до н.э. (рис. 1) с рельефным изображением головы Медузы Горгоны от греческого панциря – кирасы (Веселовский, 1918: 3-4, рис.1; Черненко, 1968: 48-50, рис. 26, 2).

Неизменный интерес вызывает редчайшая по своей сохранности панафинейская амфора из Елизаветинского кургана № 4/1913 г. (рис. 2)¹. Сосуд орнаментиро-

ван чернофигурной росписью по темно-желтому фону. В центральной части тулова на стороне А изображена Афина Паллада в шлеме с высоким гребнем, держащая в правой руке копье, а в левой – щит, украшенный головой Медузы.

По обе стороны от Паллады изображены колонны со стоящими на них петухами – символами состязаний. Вдоль колонны сделана древнегреческая надпись, удостоверяющая, что это призовая амфора из Афин. На стороне Б представлена финальная сцена кулачного боя. За спиной поверженного атлета, стоит очередной боец, эфедр, готовый по греческим правилам сразиться с победителем. За ходом схватки наблюдает судья в длинном плаще с пурпурным венком на голове и жезлом в руке (Пиотровский, 1924: 6-105; Beazly, 1956: no 2, p. 411).

К предметам средиземноморского импорта относятся также две остродонные амфоры, найденные вместе с панафинейским призовым сосудом. Это гераклеяская амфора с ретроградным клеймом фабриканта Аристиппа на горле и фасосская биконическая. На основании всех трех амфор Елизаветинский курган № 4/1913 г. датируется в пределах 90-х годов IV в. до н.э. (Монахов, 1999: 177-179, рис. 65).

Не противоречат этой дате и два до сих пор не опубликованных краснофигурных сосуда из этого же кургана – гидрия круга мастера Мидия и кратер,

¹ Нумерация Елизаветинских курганов предлагается с учетом трех курганов, раскопанных в 1912 г.



Рис. 1. Бронзовый панцирный нагрудник с изображением головы Медузы-Горгоны.
Инв. № Ку 1914 8/1. Греция.
Рубеж V–IV в. до н.э. Елизаветинский курган № 6/1914–1915 гг.

Рис. 2. Панафинейская амфора. Сторона А – фигура богини Афины.
Сторона Б – финальная сцена кулачного боя.
Инв. № Ку 1913 4/389. Аттика. Конец V в. до н.э. Елизаветинский курган № 4/1913 г.

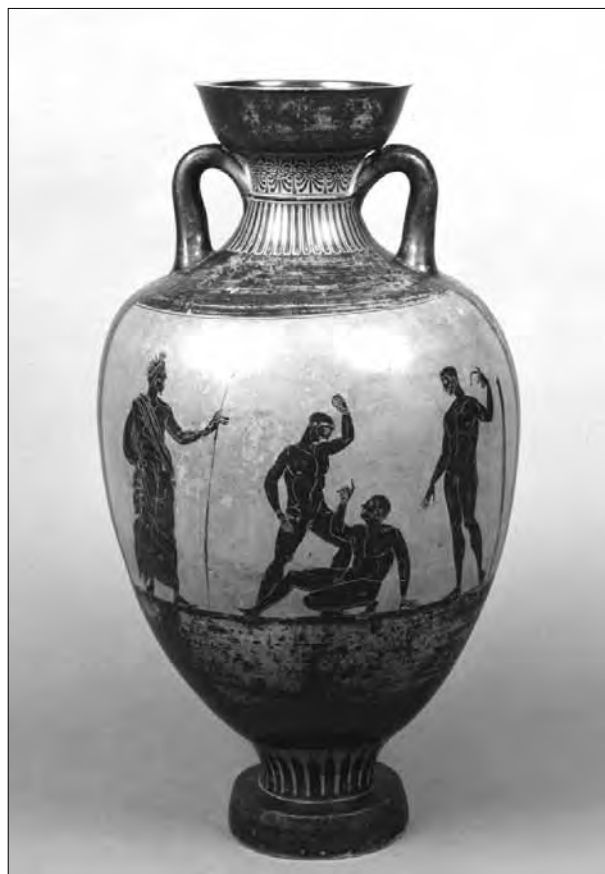




Рис. 3. Краснофигурный кратер а colonette.
 Сторона А – фигуры двух сатиров и двух менад.
 Сторона Б – две пары стоящих друг перед другом
 юношей и девушек.
 Инв. № Ку 1913 4/386. Аттика. IV в. до н.э. Елизаветинский кур-
 ган № 4/1913 г.



Рис. 4. Чернолаковая солонка.
 Инв. № Ку 1917 1/43. Аттика. IV в. до н.э. Елизаветинский
 курган № 7/1917 г.



Рис. 5. Золотые украшения.

1 – скарабеоид, инв. № Ку 1914 1/129, 2 – часть серьги, инв. № Ку 1914 1/130, Елизаветинский курган № 5/1914 г.; 3 – подвеска желобчатая, инв. № Ку 1917 1/293; Елизаветинский курган № 7/1917 г.; 4–7 – бляшки: пальметка, Медуза, Афина, инв. № Ку 1914 1/96, 111, 102, Елизаветинский курган № 5/1914 г.; Крылатая Ника, инв. № Ку 1915 1/83, Елизаветинский курган № 6/1914-1915 г.

относящиеся к началу IV в. до н.э. (атрибуция Л.М.Уткиной). Сильно фрагментированная гидрия находится в реставрации. Менее поврежденный кратер а colonette украшен на венчике и горле гирляндой из стилизованных лотосов, обращенных вершинами вниз (рис. 3). На тулове на стороне А представлены фигуры двух сатиров и двух Менад. Слева обнаженный Сатир с согнутой в колене ногой держится правой рукой за тирс Менады. От ее фигуры сохранилась только нижняя часть хитона. За ее спиной изображены профильная фигура второй Менады в хитоне, с чепцом на голове и тирсом в руке. Перед Менадой Сатир (сохранилась только нижняя часть его фигуры) с протянутой к ней левой рукой.

На стороне Б изображены две пары стоящих друг перед другом юношей и девушек. Сохранились только фрагменты голов и верхних частей трех фигур. У юношей в руках посохи или скипетры.

Оба краснофигурных сосуда происходят из Афин. К числу афинских сосудов принадлежат также две чернолаковые солонки IV в. до н.э., происходящие из кургана № 7/1917 г. (рис. 4).

Среди импортных предметов вооружения следует упомянуть кроме панцирного нагрудника бронзовый кованый шлем коринфского (Рабинович, 1941: 137) или аттического типа (Черненко, 1968: 83). Сильная фрагментированность этого доспеха затрудняет его точное определение.

Большим разнообразием отличаются золотые украшения от одежд погребенных (Галанина, 2003: 89-99). К характерным типам греческих украшений относятся: скарабеоид с золотой дужкой и гравированным изображением сцены соития двух собак, часть серьги в виде диска, орнаментированного филигранной розеткой и снабженного петлей для несохранившейся фигурной подвески. Отметим также золотую желобчатую

подвеску, декорированную на плечиках лепестками с шариками зерна на концах. Подобные подвески встречаются на греческих серьгах и ожерельях (рис. 5, 1, 2, 3).

В группе типичных для местных культур северопонтийского региона украшениях таких, как золотые нашивные бляшки, встречаются аппликации с разного рода античными мотивами – пальметкой (рис. 5, 4), орлиноголовыми грифонами, львами. На бляшках с антропоморфными персонажами фигурируют Медуза, Афина и крылатая Ника (рис. 5, 5-7). Местом производства этих вещей являются, по видимому, античные полисы азиатской части Боспора (Фанагория, Гермонасса, Горгиппия) или соседнее с курганным могильником Елизаветинское городище, являвшееся по общепринятому мнению греческим эмпорием. Через эти периферийные очаги античной цивилизации проникали к местному населению Северо-Западного Кавказа разнообразные заморские изделия, привозившиеся из Афин, Гераклеи, с острова Фасоса и других центров греческого мира.

Греческое влияние способствовало не только значительной эллинизации быта родо-племенной знати, но и частично затронуло погребальную обрядность у тех меотских племен, которые территориально соседствовали с античными полисами Прикубанья.

Для большинства Елизаветинских курганов характерно стандартное устройство погребальных конструкций, сочетающих в себе местную традицию (захоронения в обширных грунтовых ямах) с античной (склепы, сооруженные по греческому образцу из каменных плит и помещенные внутри могил). Как известно, многокамерный каменный склеп с оштукатуренными стенами, покрытыми фресковой росписью, был открыт в 1888 г. в кургане Карагодеуашх на Таманском полуострове (*Лаппо-Данилевский, Мальмберг, 1894: 8-11*). Каменные склепы греческого типа с уступчатыми перекрытиями были обнаружены также в кургане Большая Близница. Один из склепов был украшен настенной росписью, а на плите свода, покрывавшего погребальную камеру, была изображена богиня Деметра.

Литература

Веселовский, 1918 – Веселовский Н.И. Бронзовый панцирный нагрудник с изображением головы Медузы // ИАК. 1918. вып. 65.

Галанина, 2003 – Галанина Л.К. Золотые украшения из Елизаветинских курганов в Прикубанье // АСГЭ. 36. Санкт-Петербург, 2003.

Лаппо-Данилевский, Мальмберг, 1894 – Лаппо-Данилевский А., Мальмберг В. Древности южной России. Курган Карагодеуашх // МАР. 1894. № 13.

Монахов, 1999 – Монахов С.Ю. Греческие амфоры в Причерноморье. Издательство Саратовского университета, 1999.

Пиотровский, 1924 – Пиотровский А.И. Панафинейская амфора Елизаветинского кургана // ИРАИМК. 1924. т.3.

Рабинович, 1941 – Рабинович Б.З. Шлемы скифского периода // ТОИПК. т. I. Л., 1941.

Черненко, 1968 – Черненко Е.В. Скифский доспех. К., 1968.

Beazly, 1956 – Beazly J.D. ABV: Oxford, 1956.