

Вальчак С.Б. (Москва)

ПРОИСХОЖДЕНИЕ И РАЗВИТИЕ «КАМЫШЕВАХСКИХ» ПСАЛИЕВ ПРЕДСКИФСКОГО ПЕРИОДА

Следует сказать в этой статье, что памятники предскифского периода, минимум, за последние 100 лет, были центральными в концепциях перехода от позднего бронзового века к раннему железному, многих археологов СССР, России и Украины. Есть смысл перечислить некоторые имена коллег-археологов, покольку-постольку, некоторые из них уже оказываются забытыми. Начало обособления предскифских памятников от скифских положил Василий Алексеевич Городцов. Его разработки развивали советские археологи: Пауль Рау, Борис Николаевич Граков, Александр Александрович Иессен, Евгений Игнатьевич Крупнов, Алексей Иванович Тереножкин, Константин Фёдорович Смирнов, Александр Михайлович Лесков, Владимир Васильевич Дворниченко и многие другие исследователи.

В современной археологии предскифского и скифского периода Восточной Европы, знаменательное место занимают аналитические и публикационные работы Сергея Анатольевича Скорого, в том числе, и разработанные совместно с выдающимися исследователями археологии Украины, Галиной Тихоновной Ковпаненко и Светланой Сергеевной Бессоновой.

Являющиеся объектом данного исследования псалии предскифского времени являются одним из предметов исследования С.А.Скорого и моей специализации. Хотелось бы, предложить коллегам и некоторые новые разработки.

Впервые изделия подобного вида были охарактеризованы и выделены в отдельный, III-й тип, А.А.Иессеном. «Стержневидные псалии, прямые или изогнутые, у которых петли заменены сквозными отверстиями, образующими выступающую с двух сторон трубку». Исследователь сопоставил их с имевшимися классификациями средневропейского материала, предложенными европейскими археологами в первой половине XX века. Эти псалии А.А.Иессен полагал «бесспорно» связанными «своими трубчатые отверстиями с находками в Венгрии и прилегающих областях» (*Иессен, 1953: 54-56, 91, табл.1*).

Псалии, овальные отверстия которых «обозначены муфтообразными выступами, на одном конце стержня есть маленькая или сравнительно небольшая шляпка, а на противоположном конце — большая грибовидная», были названы А.И.Тереножкиным «камышевахскими». Опираясь на известные к тому времени находки на юге Восточной Европы, исследователь считал, что «по тем признакам, которые генетически связывают камышевахский вариант псалиев с черноголовским, следует признать, что и они, очевиднее всего, имеют восточно-европейское происхождение» (*Тереножкин, 1976: 150, 151, рис.87*). Таким образом, уже первые исследователи конского снаряжения предскифского периода расходились во взглядах на истоки происхождения рассматриваемого типа псалиев и обосновывали две различные генетические линии.

В нескольких современных классификациях деталей конского снаряжения предскифского периода на юге Восточной Европы¹ также существуют различия в определении характерных признаков, отличающих рассматриваемые псалии от других сходных форм. Нет единства среди исследователей и в вопросах происхождения «камышевахских» форм (Козенкова, 1982: 29, 30; 1995: 105, 106; Эрлих, 1991: 57, 58, табл.11; Вальчак, Мамонтов, Сазонов, 1996: 35-39; Дударев, 1999: 129-141; Махортых, 2003: 44-48). Из-за внешнего сходства с типом Черногоровка такие псалии иногда и сейчас именуется в археологической литературе «черногоровско-камышевахскими», или исследователи путают две эти формы между собой (Дубовская, Подобед, 1996: 105; Лукьяшко, 1999: 159). Еще одна попытка классифицировать псалии предскифского периода была предпринята автором (Вальчак, 2003: 9-11).

КОНСТРУКТИВНЫЕ ЭЛЕМЕНТЫ ПСАЛИЕВ

Вся совокупность псалиев имеет огромное разнообразие форм. Основным критерием для распределения этой совокупности по иерархическим классам является **форма тулова псалия**. В основном, в уздечных комплексах предскифского времени встречаются псалии **стержневидные** – тулово которых по высоте (длине) значительно превосходит ширину и толщину.

Всякий **стержневидный** псалий может состоять из набора следующих конструктивных элементов:

1. Основа. Часть псалия, ограниченная верхним и нижним элементами крепления. Это обязательная для конструкции псалия функциональная часть.

2. Элементы крепления. Части псалия, которые располагаются на основе и служат для соединения псалия с другими частями узды. Количество и форма элементов крепления, а также место их расположения на основе могут быть разными. Это также

обязательные конструктивные элементы псалия. Верхний и нижний элементы крепления отделяют условно основу псалия от концов.

3. Концы. Части тулова псалия, которые располагаются ниже и выше основы, т.е. над верхним и под нижним элементами крепления. Наличие концов (отростков) у псалия не обязательно. Они выполняют практически всегда только декоративную функцию. Концы псалия могут иметь различную форму и оканчиваться завершениями.

4. Завершения. Оформленные каким-либо образом внешние (верхний и нижний) края псалия. Завершения могут располагаться на внешних краях концов, а при их отсутствии, непосредственно на внешних краях основы псалия.

Эпонимное наименование типов и вариантов псалиев даётся по названию комплексов или памятников где они найдены. Вслед за названием может употребляться номер комплекса.

Предлагается общая классификация для костяных, бронзовых и железных псалиев (Вальчак, 2003). Никакой материал не определяет форму псалия. Возможности материала лишь опосредованно связаны с формой предмета, скорее, со способностью конкретного мастера, навыками его работы с конкретным материалом. Исключением являются только роговидные псалии, при их изготовлении форма исходной заготовки – отрезка рога животного, часто оставалась неизменной. Аналог любому изделию из дерева или кости (рога) можно отлить из бронзы или отковать из железа. Причем сами изделия из органических материалов могли послужить для этого моделью или образцом. Точно также можно изготовить из дерева, кости или камня подражание практически любому металлическому образцу, примеры этому есть в артефактах многих археологических культур. Различие может заключаться только в степени прочности и долговременности использования

¹ Под Восточной Европой здесь понимается территория между р. Урал на востоке и бассейном р. Днестр на западе, который, приблизительно, соответствует западной границе бывшего СССР. Прилегающие с запада территории именуется Центральной (Средней) Европой.

изделий из того или иного материала, следовательно, и целесообразности изготовления из него той или иной формы. При совпадении формы стержневидных псалиев из различных материалов речь будет идти о принадлежности их одному типу или варианту. Рассмотрим характерные черты «камышевахских» псалиев, названных мною «тип Сержень-Юрт», исходя из предложенных принципов (Вальчак, 2003).

Тип Сержень-Юрт.

Стержневидное тулово псалиев этого типа округлое или четырехугольное в сечении, с закругленными гранями. Тулово всегда изогнуто во внешнюю сторону дугообразно или под углом между 90-180° и обычно имеет заметный перегиб в средней части, у центрального элемента крепления. Иногда тулово псалия ещё дугообразно изогнуто от центра и в одну из боковых сторон. Верхняя и нижняя части тулова оформлены однообразно и равны по размерам, что и позволяет отнести псалии к отделу симметричных (отдел 1). Элементы крепления псалиев рассматриваемого типа одинакового размера (подотдел 2), представляют собой отверстия в стержне, оконтуренные выступающими по боковым сторонам трубками-муфтами округлого, реже гранёного сечения (группа 3). У всех известных восточноевропейских экземпляров отверстия элементов крепления расположены в одной плоскости (подгруппа 1). Верхний и нижний концы псалиев этого типа отсутствуют или сильно укорочены (от 0 до 1,0 см). Завершения в виде грибовидных или дисковидных шляпок часто бывают прилиты непосредственно на трубки-муфты крайних элементов крепления (при отсутствии рудиментарных концов псалия). Дисковидная или грибовидная верхняя шляпка-завершение, как правило, имеет больший диаметр, чем нижняя (рис. 1-4). Большинство псалиев этого типа на юге Восточной Европы отлиты из бронзы, но изредка встречаются костяные (роговые) экземпляры. Железные изделия неизвестны.

Рассматриваемый тип псалиев имеет несколько вариантов, которые, тем не менее, демонстрируют абсолютно сходную

конструктивную схему, отражающую генетическую преемственность, сформировавшуюся по принципу: от сложного — к простому (табл. 1-3). Видимо, механизм генетических «превращений» от сложных форм этого типа к простым не был прямолинеен. Упрощение общей формы изделия постепенно заменялось усложнением орнаментации некоторых из них. Учитывая уникальность каждой пары псалиев (иногда и каждого из экземпляров в паре), можно предположить, что окончательный облик изделия зависел от сложившейся в конкретном микрорегионе традиции производства тех или иных форм, умения и фантазии мастера, запросов заказчика и т.д.

Вариант 1. Сержень-Юрт 56 — Пишиш 51. Отличительными особенностями этого варианта являются заметно выступающие в боковые стороны, отчетливо выраженные цилиндрические утолщения-муфты всех трех элементов крепления с круглыми отверстиями в них. Иногда внешняя поверхность муфт имеет более или менее выраженные грани, отчего в сечении приобретает более сложный профиль. В центральной части муфт на внешней (вогнутой), а иногда и на внутренней стороне псалия, очень часто встречаются декоративные литые элементы в виде рельефных дисков. Завершения псалиев этого варианта выполнены в виде дисковидных или грибовидных (с выпуклой внешней поверхностью) шляпок. Диаметр верхней шляпки обычно более чем в 1,5 раза превышает диаметр нижней (рис. 1, 2, 1-4).

Псалии варианта Сержень-Юрт 56 — Пишиш 51 редко встречаются в закрытых археологических комплексах предскифского периода на юге Восточной Европы. Уздечные комплекты с этими псалиями были найдены в памятниках Северо-Восточного и Северо-Западного Кавказа. Часто такие псалии найдены в паре, но без металлических удил, то есть, некогда составляли комплекты с удилами из несохранившихся органических материалов.

Наиболее известны в археологической литературе бронзовые псалии из погребений 38 (рис. 1, 4, 5) и 56 мог. Сержень-Юрт в Чечне (Козенкова, 1977: табл. III, 4-5; X,

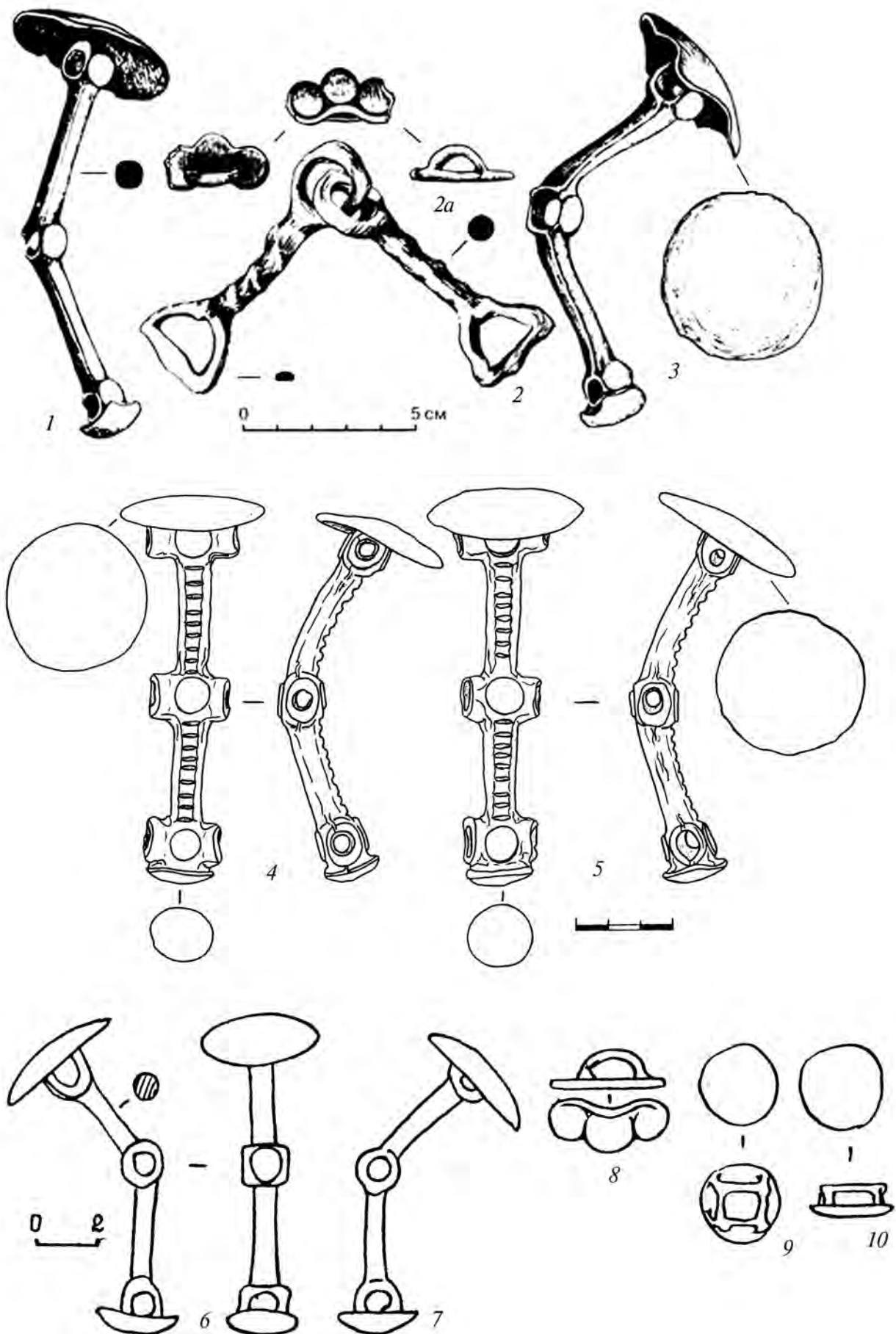
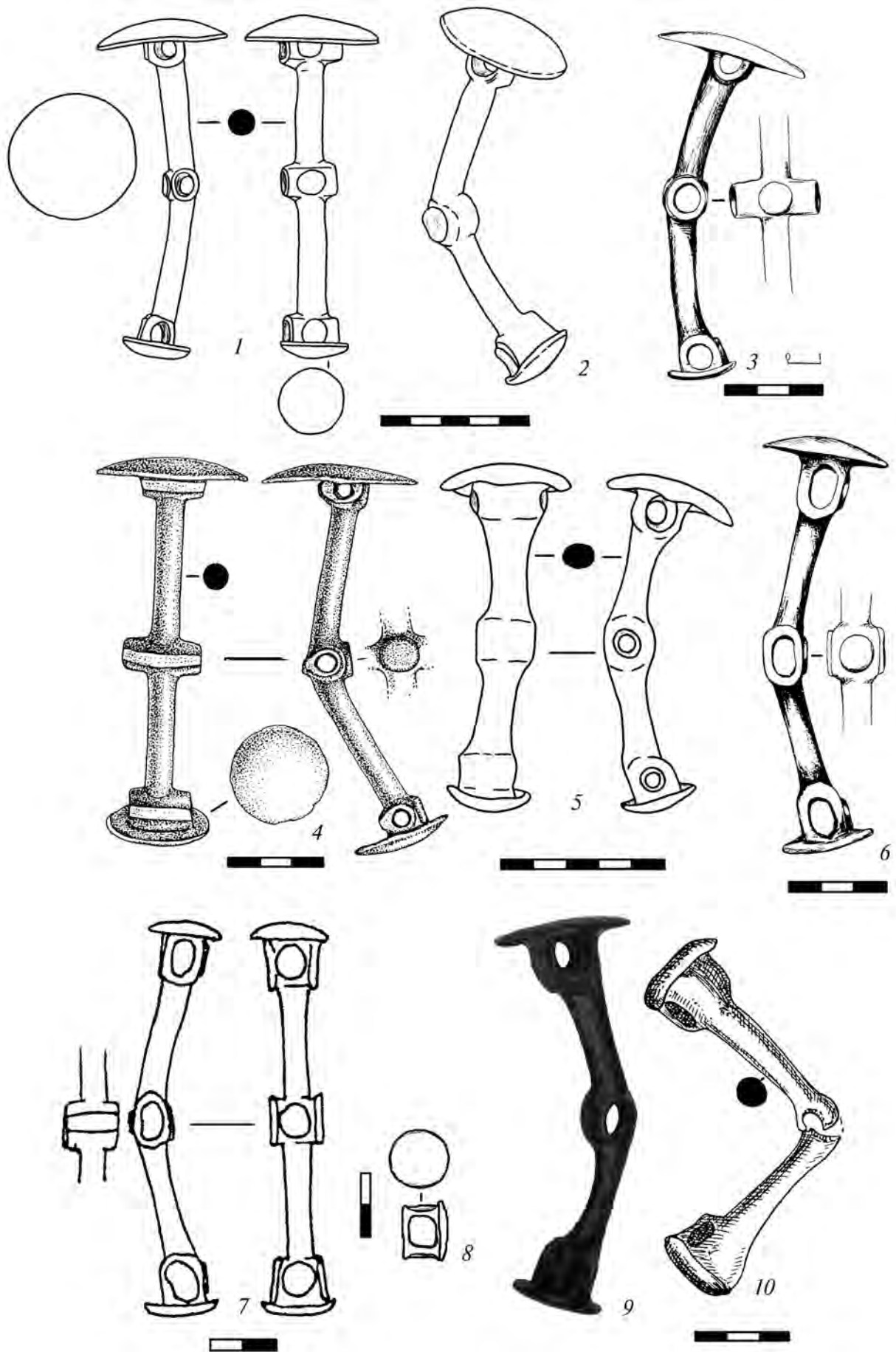


Рис.1. Псалии варианта Сержень-Юрт 56 – Пшиш 51. 59



60 Рис.2. Псалии вариантов Сержень-Юрт 56 – Пшиш 51 (1-4) и Майский – Казово (5-10).

3-5; 1982: табл. XX, 11-12; 2002: 93-97, рис.17; Kozenkova, 1992: Taf.30, 16, 17; 52, 10-12). В п.56 мог. Сержень-Юрт они встречены со стремевидными удилами с ложновитым рельефом стержней (рис. 1, 1-3). Кроме того, подобные находки известны в п.51 мог. Пшиш-I в Адыгее (рис. 1, 6-10) (Сазонов, 1994: 92, рис.9, 2), среди случайных находок из могильников левого берега Краснодарского водохранилища: Казазово 3 (рис. 2, 4) (Пьянков, Тарабанов, 1997: 62, рис.2, 1), Табор (рис.2, 3) (Сазонов, 2003), Псекупский 1 и Пшиш (рис.2, 1, 2). Именно изделия из п.51 мог. Пшиш-I могут считаться эталонными для данного варианта псалиев юга Восточной Европы, поскольку они имеют ту форму, которая, как неоднократно отмечалось исследователями (Козенкова, 1977: 77; Вальчак, Мамонтов, Сазонов, 1996: 37, 38), находит наибольшее сходство с центральноевропейскими экземплярами. Псалии из п.38 мог. Сержень-Юрт уникальны для рассматриваемого варианта, так как кроме украшающих муфты дисков имеют и рельефный орнаментальный поясок на вогнутой стороне тулова. Поясок этот представляет собой ряд вертикально расположенных друг над другом прямоугольников (Козенкова, 1982: табл. XX, 11; Вальчак, 2000: рис.1, 1).

Вариант 2. Майский – Казазово. Этот вариант отличается отчётливыми попытками подражания предыдущему варианту, но несколько иным исполнением деталей. Отличительными особенностями рассматриваемого варианта являются: 1) уменьшение ширины трубок-муфт вокруг отверстий; 2) приобретение отверстиями овальных очертаний; 3) в большинстве случаев – отсутствие орнаментации на внешней и внутренней сторонах псалия.

Признаки эти не всегда встречаются в изделии в полном наборе, но представляются очень показательными. По особенностям формы псалиев можно заключить, что они являются своего рода предвестниками последующей, упрощенной фазы развития изделий типа Сержень-Юрт.

Пара роговых псалиев рассматриваемого варианта найдена в п.83 мог. Пшиш-I (рис. 4, 6) вместе с одноколычатыми удилами с ложновитым рельефом стержней (Сазонов, 1995). Большинство же изделий этого

варианта в Восточной Европе известны по случайным находкам. В сомнительном (по обстоятельствам нахождения) уздечном комплекте два псалия рассматриваемого варианта найдены на грунтовом могильнике Казазово 3 (рис. 3, 1-3), вероятно при удилах с подпрямоугольными окончаниями звеньев (Пьянков, Тарабанов, 1997: 62-65, рис.1, 4, 2, 2, 4). Находки прямоугольно-конечных удил на Северном Кавказе редки и не составляют представительную серию, поэтому не могут рассматриваться как датирующий признак. Кроме этих двух находок, следует отметить случайные находки одиночных псалиев на современном кладбище пос. Майский/«Элит» (рис. 2, 5) (Эрлих, 2007) и мог. Табор в Адыгее (рис. 2, 6) (Сазонов, 2004). Ещё один псалий был опубликован А.И.Тереножкиным как происходящий из станицы Ильинской в степной зоне Краснодарского края (Тереножкин, 1976: 150, рис.87, 3). Единственная на Украине случайная находка псалия рассматриваемого варианта, видимо, была сделана близ Кременчуга в Полтавской области (рис. 2, 9) (Супруненко, Кулатова, Мироненко, Кракало, Титков, 2004: 92, рис.60). Наряду с ними, следует упомянуть и похожий бронзовый псалий из п.10 мог. Измерский VII (рис. 2, 10), который расположен у слияния Волги и Камы (Казаков, 1994: 109, 113, рис.8, 5).

Вариант 3. Камышеваха. Тулово псалия изогнуто во внешнюю сторону и обычно имеет заметный перегиб в средней части, у центрального элемента крепления. Иногда тулово псалия изогнуто от центра и в одну из боковых сторон. Форма трубок-муфт и отверстий в них овальная, шляпки-завершения близки по размерам. Но диаметр верхней из них, как правило, несколько больше нижней. Муфты моделированы менее тщательно, чем у предыдущих вариантов и приобретают вид нешироких, но хорошо заметных утолщений стержня. Часто внешняя (вогнутая) сторона орнаментирована рельефным пояском из двух, реже одного, рядов прямоугольников (Вальчак, 2000: рис.1, 2) (рис. 3, 7-9, 4).

С одноколычатыми удилами с гладкими стержнями такие псалии найдены в п.13 к.10 мог. Балабинский I (рис. 4, 1) в Ростовской области (Шарафутдинова, Дубовская,

1987). В п.2 к.8 у с. Бирюково (рис. 4, 7) Свердловского р-на Луганской обл. (Піоро, 1991: 182, 183; Лукьяшко, 1999: 36-38, рис.21) и в п.129 мог. Пшиш-I (рис. 4, 2) (Сазонов, 1996: табл.19, 5). Последние две пары псалиев были найдены без удил.

Интересными особенностями обладают псалии из эпонимного комплекса — впускного погребения в к.256 у хут. Камышеваха на Восточной Украине (рис. 3, 7-9), которые были найдены вместе со звеном стремевидных удил с ложновитым рельефом на стержне (Иессен, 1953: 84, 85, рис.19, 3; Тереножкин, 1976: 48, рис.19, 2-5). У одного из псалиев в древности была утеряна крупная (верхняя) шляпка. Дополнительное отверстие в стержне над основным элементом крепления в верхней части тулова псалия служило для крепления модели шляпки-завершения, которая приливалась к уже готовому стержню. Второй псалий из рассматриваемого комплекса имеет крупную верхнюю шляпку, что является характерным признаком псалиев первого и второго вариантов типа Сержень-Юрт. Эта шляпка была отлита из иного металла, чем тулово псалия (Барцева, 1981: 9-11), но её крепление на стержне имеет практически аналогичную первому псалию конструкцию (рис. 3, 13). Учитывая небольшие, обычно близкие размеры обеих шляпок у большинства псалиев варианта Камышеваха (рис.4), можно считать рассматриваемый псалий уникальным. Видимо, при его изготовлении мастер экспериментировал, либо стремился осознанно придать псалию сходство с изделием какого-либо из двух предыдущих вариантов. Курьёз, но пара псалиев из эпонимного комплекса наиболее непохожа на остальные изделия варианта Камышеваха (Вальчак, 2005).

Сомнительные уздечные комплекты с псалиями рассматриваемого варианта происходят из сборов на мог. Казазово 3 (рис. 4, 3) (Хачатурова, Вальчак, Пьянков, Эрлих, 2002: 15, 16, рис.2, 1-3) и мог. Беляевский (рис. 4, 8) (Вальчак, Пьянков, Хачатурова, Эрлих, 2005). Найденные в Казазово удила имели звенья с округло-треугольным и треугольно-конечным окончаниями и ложновитым рельефом стержней. В Беляевском они встречены с треугольно-

конечными удилами с ложновитым рельефом стержней.

Для каких-либо хронологических построений невозможно использовать случайные находки трёх псалиев рассматриваемого варианта и звена одноколычатых удил в окрестностях с. Герменчик (1974 г.) в Урванском р-не Кабардино-Балкарии (рис. 4, 4). Находки ошибочно представляются некоторым исследователям закрытым археологическим комплексом (Дубовская, Подобед, 1996: 105). Группа находок предскифского времени, возможно, происходит из одного могильника, но нет никаких сведений о нахождении вещей в одном комплексе. Известно, что эта небольшая серия бронзовых вещей была обнаружена «при невыясненных обстоятельствах» (Батчаев, 1985: 15, табл. 6, 13, 15, 16). К варианту Камышеваха, видимо, можно отнести и обломок бронзового псалия из Краснодарского музея (рис.4, 9), обломки костяных псалиев из находок на поселении Дружное-1 в Крыму (Колотухин, 1996: рис.33, 1), Цахнауцы в Молдавии (Тереножкин, 1976) и несколько других (рис. 4, 10, 11).

Представляется, что вариант Камышеваха возник на юге Восточной Европы в результате взаимовлияний экземпляров варианта Сержень-Юрт 56 — Пшиш 51 и типа Черногоровка, для которого были характерны равные по размерам шляпки-завершения, некоторая аморфность утолщений вокруг отверстий и овальная форма самих отверстий. Второй вариант рассматриваемого типа (Майский — Казазово) выглядит первичным результатом упрощения формы псалиев варианта Сержень-Юрт 56 — Пшиш 51 (табл. 2).

Первый и второй варианты псалиев типа Сержень-Юрт имеют большое сходство с центральноевропейскими экземплярами в деталях и по общему облику. Им соответствуют варианты Dinyués и Cipău, а также типы VI и VIII (соответственно, по классификациям: Chochorowski, 1993: 59, 60, рис.3; Metzner-Nebelsick, 1994: 390, Abb.1). Есть все основания предполагать существование псалиев этой формы преимущественно в первой, но изредка и во второй хронологических группах развития уздечных комплектов предскифского периода. Частое

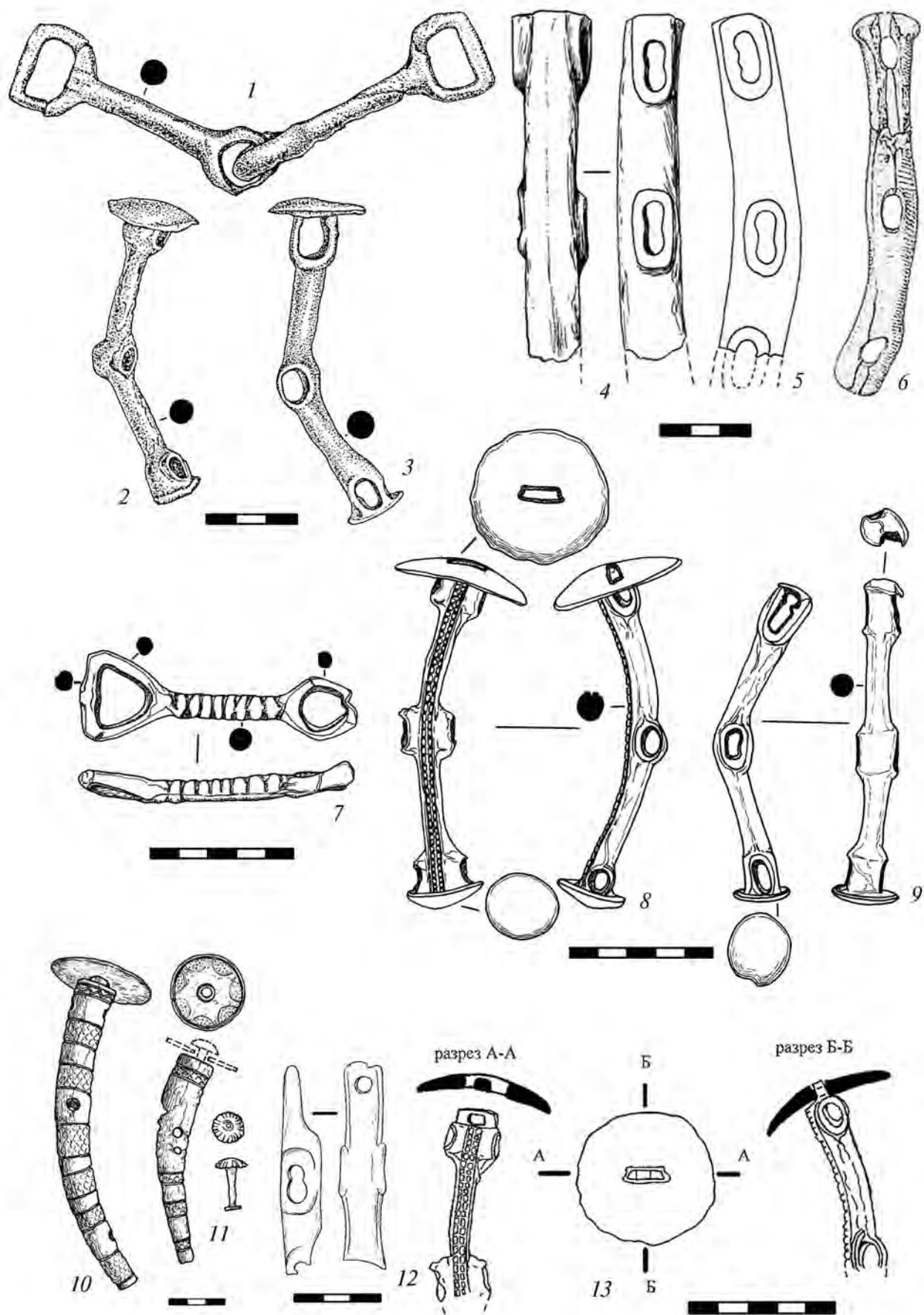
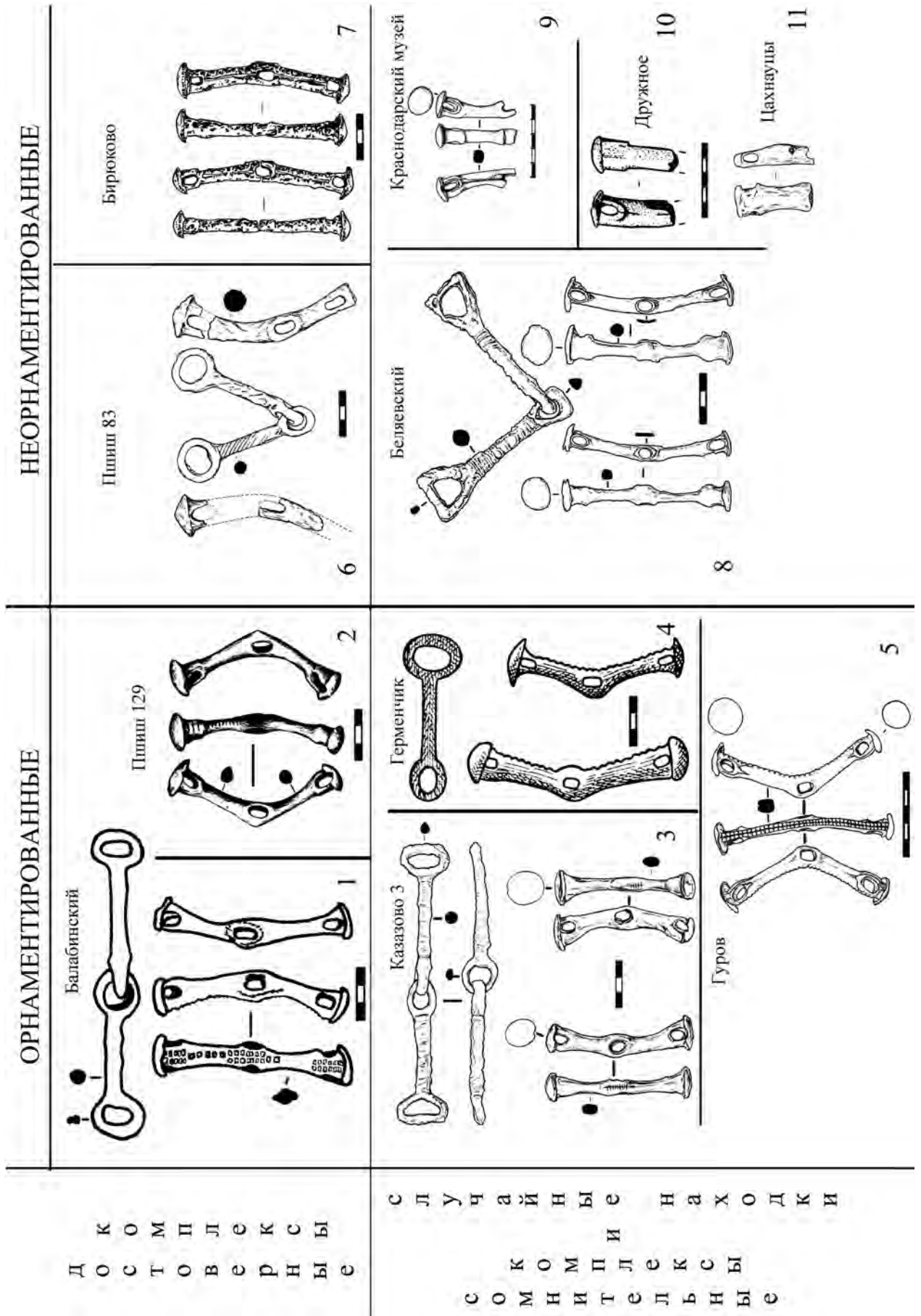


Рис.3. Уздечные комплекты и псалии вариантов Майский – Казазово (1-3) и Камышеваха (4-9) и способы крепления шляпок (10-13).



64 Рис.4. Уздечные комплекты и отдельные находки с псалями варианта Камышеваха.

использование удил из органических материалов в уздечных комплектах с такими псалиями служит дополнительным свидетельством относительной древности изделий первого и второго вариантов.

В отличие от псалиев первых двух вариантов типа Сержень-Юрт, изделия варианта Камышеваха выполнены менее тщательно. Как было показано выше (табл. 2-3), практически все экземпляры демонстрируют упрощенное исполнение деталей, уменьшение разницы в диаметре шляпок, овальную форму отверстий в нечётко выраженных утолщениях вместо трубок-муфт. Создается впечатление, что характерные конструктивные признаки варианта Сержень-Юрт 56 – Пшиш 51 постепенно замещаются признаками псалиев типа Черногоровка. Характерной особенностью многих экземпляров является двурядно-прямоугольный орнаментальный пояс на внешней стороне псалия (рис.3, 8, 4, 1-5).

На финальном этапе развития псалиев рассматриваемого типа появляются, совершенно особые, синкретические формы между вариантом Камышеваха и типом Черногоровка, которые, собственно, и могут называться «черногоровско-камышевахскими» (рис.6). Помимо общей формы, которую трудно определённо отнести к указанным варианту или типу, небольшую серию этих псалиев отличает, и объединяет между собой, наличие нескольких опоясывающих рельефных поясков, вокруг или с внешней стороны утолщений у всех трёх отверстий (п.61 мог. Пшиш-I, клад Чернотин), или только у крайних отверстий (п.3 мог. Пшиш-I, мог. Табор, Тауйхабль, Мошанецкий клад), иногда дополненных однорядно-прямоугольным рельефным пояском (Сазонов, 2003; Bouzek, 1960; Канторович, Эрлих, 2006; Смирнова, Войнаровский, 1994).

Орнаментация псалиев типа Сержень-Юрт. Орнамент псалиевлюбого хронологического периода, по определению, не имеет никакого функционального назначения.

Зачастую стабильно встречающийся орнамент отражает культурные традиции того или иного региона. Сходство орнамента на вещах из разных географических регионов, но одной и той же функциональной категории артефактов отражает, как правило, либо единый центр происхождения самих вещей, либо изначально общий семантический источник такого орнамента, сквозь десятилетия понятный и востребованный населением каждого из регионов на том или ином хронологическом отрезке.

Орнаментация псалиев рассматриваемого типа уже рассматривалась в контексте других форм псалиев и рельефа на удилах из памятников предскифского и раннескифского периодов на юге Восточной Европы (Вальчак, 2000). Следует отметить основные зоны нанесения рельефного орнамента на псалии типа Сержень-Юрт на юге Восточной Европы.

Зона 1. Внешняя поверхность псалия (зона 1а – со стороны вогнутой части тулова псалия) и внутренняя (зона 1б – на выпуклой стороне).

Для первого варианта псалиев рассматриваемого типа характерны орнаментальные дисковидные выступы в местах пересечения тулова и трубки-муфты. В большинстве случаев они присутствуют на внешней (вогнутой) стороне псалиев, но часто встречаются и на внутренней (рис. 1-2). Обычно они интерпретируются как солярный символ. Не лишена смысла и гипотеза о происхождении такого орнамента от функционального элемента у роговых псалиев эпохи бронзы, некогда высказанная, по-моему, Н.Л.Членовой. У многих из них элементы крепления имели небольшие отверстия, расположенные перпендикулярно основным, крупным, в которые пропускались ремни уздечки. В малые отверстия вставлялись костяные или деревянные шпеньки, которые служили фиксаторами ремней. Такая конструкция сохранилась у псалиев с Ильичёвского поселения². На бронзовых псалиях такой

² Псалии были осмотрены автором в Археологическом музее Донецкого государственного университета в 1990-х годах. Сердечно благодарен В.А.Косикову, А.В.Евглевскому и А.Н.Усачуку за помощь, содействие и предоставленную возможность ознакомиться с материалами.

способ крепления перестал употребляться, а выступающие с обеих сторон концы шпеньков превратились в орнаментальные диски.

Для псалиев третьего варианта характерна орнаментация внешней поверхности сплошным продольным пояском из двух рядов квадратиков. Реже встречается поясок из одного ряда прямоугольничков, обычно на синкретических черноморовско-камышевахских псалиях, вместе с подобной же орнаментацией утолщений у отверстий (рис. 3, 8-9, 4, 1-5). Только один раз однорядно-прямоугольный поясок встречен у псалиев первого варианта (рис. 1, 4, 5).

Зона 2. Боковые поверхности псалия. Продольный углублённый желобок на одной из боковых сторон встречен у некоторых псалиев второго и третьего вариантов (Ильинская, Бирюково, Краснодарский музей). Впрочем, не исключено, что это связанный с отливкой технологический элемент (рис. 4, 7, 9).

Региональное распределение псалиев типа Сержень-Юрт. Районами наибольшего распространения псалиев типа Сержень-Юрт являются степи и предгорья Северо-Западного Кавказа, степные регионы Левобережной Украины и бассейна Нижнего Дона. Реже встречаются экземпляры рассматриваемого типа в Центральном Предкавказье и в памятниках Северо-Восточного Кавказа. Единичны находки в Крыму, Молдавии и Волго-Камье. Псалии первого и второго вариантов были встречены преимущественно на Северном Кавказе. Псалии варианта Камышеваха, помимо Северного Кавказа, известны преимущественно в степной зоне России и Восточной Украины. Есть варианты дальнейшего объяснения таких явлений.

На востоке Евразии подобные типу Сержень-Юрт формы редки. Ближайшей аналогией варианту Сержень-Юрт 56 – Шиш 51 является роговой псалий из поселения большереченской культуры Ближние Елбаны XIV (VII–VI вв. до н.э.), хотя, по ряду признаков этот псалий отличен от рассматриваемого варианта (Грязнов, 1992: 177, табл. 69, 31; Членова, 1997: рис. 13,

21; Марсадолов, 1998: фото 1, 5). Некоторое сходство с вариантом Камышеваха наблюдается у бронзового псалия из находок у дер. Кальская (долина р. Камышты), бывшего Минусинского округа (Радлов, 1894: 112, №18, табл. XIX, 18; Членова, 1967: 72, табл. 16, 21).

Наибольшее сходство псалии всех вариантов типа Сержень-Юрт находят в центральноевропейских памятниках и памятниках соседних регионов, обычно датирующихся периодами Гальштат В3 и С (На В-С). Псалии варианта Сержень-Юрт 56 – Шиш 51, видимо, являются импортами или прямым подражанием бронзовым изделиям Центральной Европы. Наиболее соответствуют рассматриваемому варианту центральноевропейские псалии типа Камышеваха (по типологии Я. Хохоровского), а именно, вариант этого типа – Dinnyeš. В меньшей степени похожи на восточноевропейские изделия псалии варианта Cipău, которые по ряду признаков близки варианту Майский – Казазово (Chochorowski, 1993: 59-61, Rys. 2, 2, 3, 3, 3, mapa 3). В классификации К. Метцнер-Небельсик псалиям Восточной Европы соответствуют типы VI и VIII центральноевропейских находок (Metzner-Nebelsick, 1994: 390-393, 442, 443, Abb. 1, 5, 4, 5).

Псалии типа Сержень-Юрт вполне обоснованно связываются В. И. Козенковой с центральноевропейскими экземплярами (Козенкова, 1977: 77). Вызывает возражение абсолютное датирование этих экземпляров с опорой на наиболее ранние версии европейской (гальштатской) хронологии и предполагаемый приоритет этого региона в изобретении подобной конструктивной схемы (Козенкова, 2002: 93-97).

Представляется мне, что возникновение в Центральной Европе столь сложных форм без видимых прототипов маловероятно, а сходные костяные формы-архетипы практически полностью отсутствуют в памятниках эпохи бронзы Центральной Европы. Муфты-трубки на бронзовых псалиях несут исключительно декоративную, а не функциональную нагрузку. Функциональны утолщения вокруг отверстий, оправданны только на псалиях из органических (дерево, кость), менее прочных

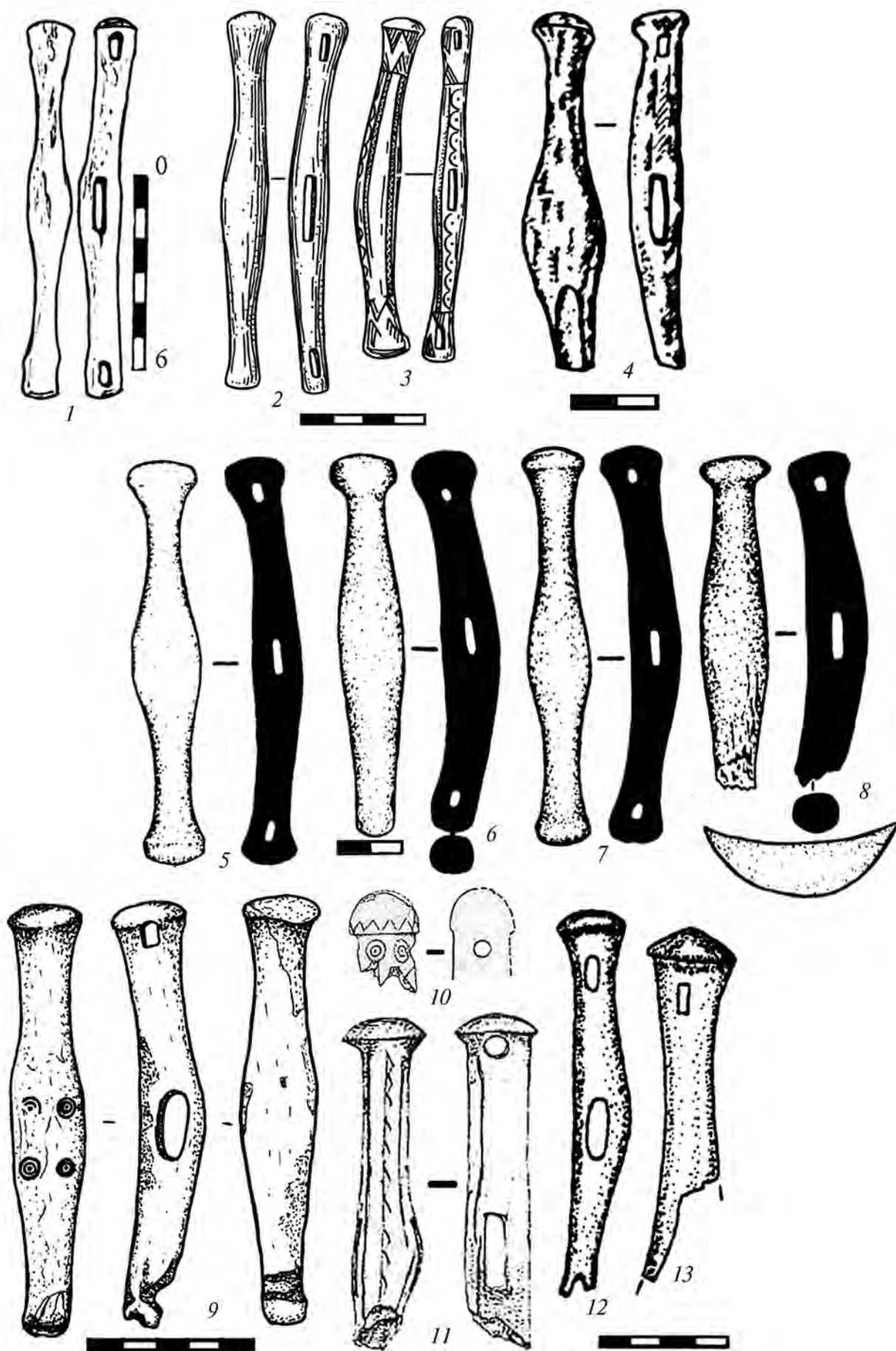
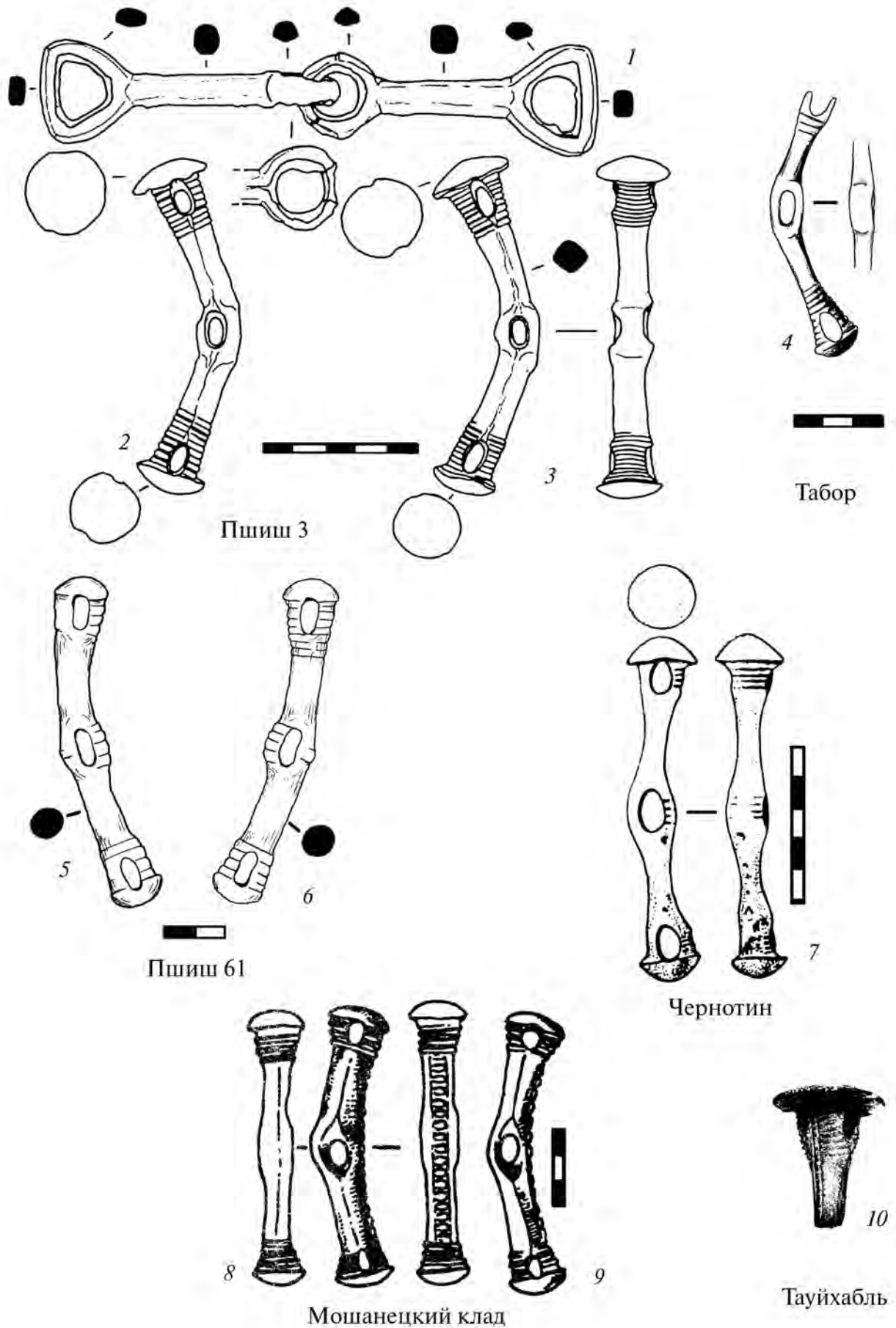


Рис.5. Псалии типа Усатово, позднебронзовые прототипы псалиев типа Сержень-Юрт.



68 Рис.6. Находки псалиев синкретического «черногородско-камышевахского» варианта.

Находки псалиев типа Сержень-Юрт в Восточной Европе
(отдел 1, подотдел 2, группа 3, подгруппа 1)

№	Место находки и количество	Вариант	Материал	Источник
1	Сержень-Юрт, п.56 (2 экз.)	1	бронза	Козенкова, 1982, табл.ХХ, 12
2	Сержень-Юрт, п.38 (2 экз.)	1	бронза	Козенкова, 1982, табл.ХХ, 11
3	Пшиш-1, п.51 (2 экз.)	1	бронза	Сазонов, 1995, с.92, рис.9, 2
4	Казазово 3, сл.н. (1 экз.)	1	бронза	Пьянков, Тарабанов, 1997, с.62, 65, рис.2, 1
5	Псекупский №1, сл.н. (1 экз.)	1	бронза	НМРА, б/н
6	Псекупский №1, сл.н. (2 экз.)	1	бронза	НМРА, №11203/7
7	Табор, сл.н. (1 экз.)	1	бронза	Сазонов, 2003
8	Майский (с/х Элит), разр.п. (1 экз.)	2	бронза	НМРА, б/н
9	Кременчуг, сл.н. (1 экз.)	2	бронза	Супруненко, Кулатова и др., 2004, рис.60
10	Пшиш-1, п.77 (1 экз.)	2	бронза	Сазонов, 1994, табл.29, 6
11	Казазово 3, разр. п. (2 экз.)	2	бронза	Пьянков, Тарабанов, 1997, с.62, 65, рис.2, 2, 4
12	Пшиш-1, п.83 (2 экз.)	2	рог	Сазонов, 1995
13	Ильинская ст. (1 экз.?)	2	бронза	Тереножкин, 1976, с.150, рис.87, 3
14	Табор, сл.н. (1 экз.)	2	бронза	Сазонов, 2003
15	Измерский VII, п.10 (1 экз.)	2	бронза	Казаков, 1994, с.109, рис.8, 5
16	Камышеваха, к.256 (2 экз.)	3	бронза	Тереножкин, 1976, рис.19, 2-5
17	Балабинский 1, к.10, п.13 (2 экз.)	3	бронза	Шарафутдинова, Дубовская, 1987, рис.1, 5г-д
18	Пшиш-1, п.129 (2 экз.)	3	бронза	Сазонов, 1996, табл.19, 5
19	Казазово 3, разр.п. (2 экз.)	3	бронза	Хачатурова, Вальчак, Пьянков, Эрлих, 2002, рис.2, 1
20	Беляевский, сл.н. (2 экз.)	3	бронза	Хачатурова, Вальчак, Пьянков, Эрлих, 2006
21	Герменчик, сл.н. (3 экз.)	3	бронза	Батчаев, 1985, с.15, табл.6, 15, 16
22	Гуров хут., сл.н. (1 экз.)	3	бронза	Иессен, 1953, с.85, №6; Вальчак, 2000, рис.1, 2; НМИДК, №II-144
23	Бирюково, к.8, п.2 (2 экз.)	3	бронза	Пиоро, 1991, рис.1, 2; Лукьяшко, 1999, рис.21
24	Краснодарский музей (1 экз.)	3?	бронза	КГИАМЗ, ПМ 2512, №220
25	Дружное-1, пос. (1 экз.)	3?	кость	Колотухин, 1996, рис.33, 1
26	Цахнауцы, пос. (1 экз.)	3?	кость	Тереножкин, 1976, рис.

материалов. В таких псалиях они укрепляют тулово в наиболее ломком месте, там, где прорезаны отверстия для крепления с удилами и ременными частями узды. Более того, чем грубее (массивнее) исполнена муфта костяного псалия, тем крепче должно быть его тулово и, соответственно, более длительна его функциональная пригодность. Именно этими чертами отличаются некоторые восточноевропейские псалии эпохи поздней бронзы, в том числе и «симметричной» схемы, аналогичной предскифским бронзовым экземплярам типа Сержень-Юрт и Черногоровка (рис. 5).

По всей видимости, в Центральную Европу в качестве инокультурных элементов из Юго-Восточной Европы, не особенно насыщенной металлическими изделиями, попадали, скорее всего, не бронзовые, а костяные (роговые) и деревянные псалии. Вполне вероятно, что реплика именно такого экземпляра найдена на поселении Бабадаг в Румынии (рис. 3, 6), а истоки позднебронзовых центральноевропейских

форм (рис. 5, 10, 11) (Morintz, 1987), находятся восточнее (рис. 5, 1-9, 12, 13). На их основе центральноевропейскими металлургами были созданы (и модифицированы) сообразно местным вкусам) бронзовые экземпляры, впрочем, и роговые.

С установлением обратных связей (хронологический разрыв, видимо, был относительно недолгим), эти бронзовые изделия попали в Восточную Европу через степной регион и послужили прототипами для изготовления подобных вещей на месте, скорее всего, на базе северокавказских производственных центров (Вальчак, Мамонтов, Сазонов, 1996).

Данная гипотеза подверглась критике со стороны С.Л.Дударева. Исследователь признаёт центральноевропейское влияние, но предлагает учитывать производственные возможности причерноморского региона (Дударев, 1999: 140, 141). К сожалению, количество причерноморских находок никак не может быть сравнимо с северокавказскими. Нет и убедительных

Табл. 2

Особенности различных вариантов псалиев типа Сержень-Юрт в Восточной Европе

Место находки	размеры шляпок		элементы крепления (трубки-муфты)			форма отверстий	
	разные	близкие	чётко выдел.	слабо выдел.	плохо выдел.	круг	овал
Сержень-Юрт, п.56 (2 экз.)	+		+			+	
Сержень-Юрт, п.38 (2 экз.)	+		+			+	
Пшиш-I, п.51 (2 экз.)	+		+			+	
Казазово 3, сл.н. (1 экз.)	+		+			+	
Псекупский №1, сл.н. (1 экз.)	+		+			+	
Псекупский №1, сл.н. (2 экз.)	+		+			+	
Табор, сл.н. (1 экз.)	+		+			+	
Майский (с/х Элит), разр.п. (1 экз.)	+			+		+	
Кременчуг, сл.н. (1 экз.)	+			+		+	
Ильинская ст. (1 экз.?)	+			+			+
Казазово 3, разр. п. (2 экз.)	+			+			+
Пшиш-I, п.83 (2 экз.)	+			+			+
Табор, сл.н. (1 экз.)	+			+			+
Пшиш-I, п.77 (1 экз.)		+		+			+
Измерский VII, п.10 (1 экз.)		+		+			+
Камышеваха, к.256 (1-й экз.)	+				+		+
Камышеваха, к.256 (2-й экз.)	?	?			+		+
Балабинский 1, к.10, п.13 (2 экз.)		+			+		+
Пшиш-I, п.129 (2 экз.)		+			+		+
Казазово 3, разр.п. (2 экз.)		+			+		+
Беляевский, сл.н. (2 экз.)		+			+		+
Герменчик, сл.н. (3 экз.)		+			+		+
Гуров хут., сл.н. (1 экз.)		+			+		+
Бирюково, к.8, п.2 (2 экз.)		+			+		+
Краснодарский музей (1 экз.)	?	?			+		+
Дружное-I, пос. (1 экз.)	?	?			+		+
Сахнауцы, пос. (1 экз.)	?	?			+		+

Табл. 3

Взаимосвязь деталей формы и орнаментации различных вариантов псалиев типа Сержень-Юрт

Место находки	вид орнамента		элементы крепления (трубки-муфты)			форма отверстий	
	диски на муфтах	рельеф на внеш. стороне	чётко выдел.	слабо выдел.	плохо выдел.	круг	овал
Сержень-Юрт, п.56 (2 экз.)	+	-	+			+	
Сержень-Юрт, п.38 (2 экз.)	+	+	+			+	
Пшиш-I, п.51 (2 экз.)	+	-	+			+	
Казазово 3, сл.н. (1 экз.)	+	-	+			+	
Псекупский №1, сл.н. (1 экз.)	+	-	+			+	
Табор, сл.н. (1 экз.)	+	-	+			+	
Псекупский №1, сл.н. (2 экз.)	-	-	+			+	
Пшиш-I, п.77 (1 экз.)	+	-		+			+
Табор, сл.н. (1 экз.)	+	-		+			+
Майский (с/х Элит), разр.п. (1 экз.)	-	-		+		+	
Кременчуг, сл.н. (1 экз.)	-	-		+		+	
Ильинская ст. (1 экз.?)	-	-		+			+
Пшиш-I, п.83 (2 экз.)	-	-		+			+
Казазово 3, разр. п. (2 экз.)	-	-		+			+
Измерский VII, п.10 (1 экз.)	-	-		+			+
Камышеваха, к.256 (1-й экз.)	-	+			+		+
Камышеваха, к.256 (2-й экз.)	-	-			+		+
Балабинский 1, к.10, п.13 (2 экз.)	-	+			+		+
Пшиш-I, п.129 (2 экз.)	-	+			+		+
Казазово 3, разр.п. (2 экз.)	-	+			+		+
Герменчик, сл.н. (3 экз.)	-	+			+		+
Гуров хут., сл.н. (1 экз.)	-	+			+		+
Беляевский, сл.н. (2 экз.)	-	-			+		+
Бирюково, к.8, п.2 (2 экз.)	-	-			+		+
Краснодарский музей (1 экз.)	-	-			+		+
Дружное-I, пос. (1 экз.)	-	-			+		+
Сахнауцы, пос. (1 экз.)	-	-			+		+

свидетельств о производстве в степной или лесостепной зонах металлических деталей узды на начальных этапах предскифского периода (первая и вторая фаза развития, по периодизации С.Б.Вальчака). Полемика С.Л.Дударева о «западном» происхождении бронзовых псалиев типа Сержень-Юрт и Малая Цимбалка вообще не имеет причинной основы, так как авторы критикуемой им статьи указывали на заимствования именно из этого региона (Вальчак, Мамонтов, Сазонов, 1996: 37, 38). Если на Северном Кавказе представлены «копии» центральноевропейских экземпляров типа Сержень-Юрт и их более поздние вариации, то в Северном Причерноморье псалиев первого варианта нет. Более поздние формы псалиев (варианты Майский – Казазово и Камышеваха), из немногочисленных степных памятников, практически аналогичны северокавказским, а не центральноевропейским экземплярам (табл. 2, 3).

Имеющийся материал позволяет предполагать разовый и кратковременный «вброс» центральноевропейских бронзовых форм псалиев (или их идеи) в Восточную Европу на раннем этапе предскифского периода, с последующей их материализацией в северокавказских центрах бронзового литья. Со временем точность в копировании импортных образцов (псалии варианта Сержень-Юрт 56 – Пшиш 51) уменьшалась: сократились размеры верхней шляпки, менее выступающими в стороны стали трубки-муфты, которые приобрели (наряду с отверстиями) характерную для псалиев Восточной Европы овальную форму (варианты Майский – Казазово и Камышеваха). Фактически мы наблюдаем трансформацию вариантных признаков в рамках одного типа.

Из 40 учтенных псалиев типа Сержень-Юрт в Восточной Европе (табл. 3), 11 экземпляров полностью сходны с центральноевропейскими, 10 имеют переходные признаки и 19 соответствуют заключительному варианту развития (вариант Камышеваха).

Костяных прототипов бронзовым псалиям типа Сержень-Юрт, идентичных бронзовым экземплярам, в Восточной Европе пока нет. Некое подобие составляют

обломки двух псалиев из поселения Бабадаг (рис. 5, 10, 11), абсолютно зависимые от форм Восточной Европы. Можно лишь предполагать, что центральноевропейские, затем и восточноевропейские изделия из бронзы произошли от завершающихся небольшими шляпками-утолщениями костяных трехдырчатых псалиев с тремя более-менее равными по величине отверстиями. Предположение есть недоказанная парадигма. Эти костяные экземпляры восходят, в свою очередь, к псалиям белозерского облика (типа Усатово: рис. 5, 1) с заметным отличием в размерах центрального и крайних отверстий (см., напр.: *Отрощенко В.В., 1986: рис.43, 14-16*). Подобные костяные псалии-прототипы известны среди находок в землянке 6 Субботовского городища (рис. 5, 2, 3) и Белогрудовском лесу в лесостепи Украины (*Тереножкин, 1976: рис.85, 1, 3, 4*), на поселениях Дружное-2, Фонтаны и Бай-Кият в Крыму (рис. 5, 4, 9, 12, 13) (*Колотухин, 1996: рис.15, 21, 17, 10; 2000: рис.19, 23, 24*), в п.1 к.5 мог. Подгорный (рис. 5, 5-8) (Вальчак, Мамонтов, Сазонов, 1996: рис.5, 1-4) и других памятниках финального этапа эпохи поздней бронзы на юге Восточной Европы.

Вызывает некоторые затруднения вопрос об истоках появления у бронзовых псалиев крупных шляпок-завершений. То, что такая форма могла быть изготовлена из рога целиком, доказывает находка псалия на поселении Ближние Елбаны XIV (*Грязнов, 1992: 177, табл. 69, 31; Членова, 1997: рис. 13, 21; Марсадолов, 1998: фото 1, 5*). Такая конструкция очень непрочна и особо подвержена фрагментации. Кроме того, шляпки могли изготавливаться из кости или дерева отдельно, а затем крепиться на псалий различными способами. Вполне вероятно, что для крепления шляпки предназначалось небольшое отверстие на конце костяного псалия с муфтами из Субботовского городища (*Тереножкин, 1976: рис.54, 2*) (рис. 3, 12). Свообразным вариантом такого технического решения является способ крепления шляпок на бронзовых псалиях из к.256 Камышевахи, из раскопок Н.Е.Брандербурга (Вальчак, 2007) (рис. 3, 13).

Возможно, правы исследователи мог. Мингечаур в Азербайджане, изобразившие

крупные костяные орнаментированные диски из п.77 не в качестве уздечных блях (Мелентьев, 1968: 226–229, рис.1), а в качестве шляпок-завершений псалиев (Асланов, Ваидов, Ионе, 1959: 58, рис.41а), хотя и перепутали псалии с флейтами. Явное недоразумение. Ими же, на рисунках, предложено и оригинальное объяснение крепления таких дисков костяными «заклёпками», возможно, с помощью естественных связующих материалов (рис.3, 10, 11). Есть в предскифское время примеры и иного крепления (рис. 3, 12, 13). Здесь уместно вспомнить, в связи с находками из Мингечаура, различным образом орнаментированные шляпки центральноевропейских бронзовых псалиев из «кладов» Haslau-Regelsbrunn и Zábři, погребения 6 мог. Stillfried, кургана К мог. Frög, (Müller-Karpe, 1959: Taf.143A, 15, 16; Chochorowski, 1993: rys.38, 2; Metzner-Nebelsick,

1994: Abb.5, 4; Kemenczei, 1996: Fig.8B, 2; Махортовых, 2003: рис.26, 7, 8, 47, 4, 49, 7, 9, 12). Эти находки близки по форме восточно-европейским псалиям типа Сержень-Юрт (первый и второй варианты), но на последних нет следов орнаментации.

Таким образом, бронзовые экземпляры типа Сержень-Юрт и Черногоровка происходят от одного прототипа – костяных псалиев типа Усатово или его вариантов. Тип Сержень-Юрт имеет достаточно длительную и сложную историю развития форм. На мой взгляд, эта история ограничивается концом IX – рубежом VIII–VII вв. до н.э. «Бесхитростные» по морфологии, псалии типа Черногоровка употреблялись на всём протяжении этого временного отрезка. Но формирование этих типов шло различными путями, по всей видимости, иногда и в разных регионах.

Литература

Асланов, Ваидов, Ионе, 1959 – Асланов Г.М., Ваидов Р.М., Ионе Г.И. Древний Мингечаур (эпоха энеолита и бронзы). – Баку, 1959.
 Барцева, 1981 – Барцева Т.Б. Цветная металлообработка скифского времени. Лесостепное днепровское Левобережье. – М., 1981.
 Батчаев, 1985 – Батчаев В.М. Древности предскифского и скифского периодов // Археологические исследования на новостройках Кабардино-Балкарии в 1972–1979 гг. Т.2. – Нальчик, 1985.
 Вальчак, 2000 – Вальчак С.Б. Основные мотивы орнаментации уздечных принадлежностей юга Восточной Европы в начале раннего железного века // Скифы и сарматы в VII–III вв. до н.э.: палеоэкология, антропология и археология. – М., 2000.
 Вальчак, 2003 – Вальчак С.Б. Вооружение всадников и конская сбруя юга Восточной Европы в предскифский период. Автореф. дисс. кандидата историч. наук. – М., 2003.
 Вальчак, 2007 – Вальчак С.Б. Особенности уздечного комплекта из предскифского погребения кургана 256 у с.Камышеваха // Ранній залізний вік Європі: до 100-річчя від дня народження О.І.Тереножкіна. Матеріали Міжнародної наукової конференції. – Київ – Чигирин, 2007.
 Вальчак, Мамонтов, Сазонов, 1996 – Вальчак С.Б., Мамонтов В.И., Сазонов А.А. Ранние памятники черногоровского этапа в Восточной Европе: происхождение и хронология // Историко-археологический альманах. Вып.2. – Армавир-М., 1996.
 Вальчак, Пьянков, Хачатурова, Эрлих, 2005 – Вальчак С.Б., Пьянков А.В., Хачатурова Е.А., Эрлих В.Р.

Новые материалы предскифского времени с южного берега Краснодарского водохранилища (из частной коллекции) // Материалы и исследования по археологии Кубани. Вып.5. – Краснодар, 2005.
 Грязнов, 1992 – Грязнов М.П. Алтай и приалтайская степь // Археология СССР. Степная полоса Азиатской части СССР в скифо-сарматское время. – М., 1992.
 Дубовская, Подобед, 1996 – Дубовская О.Р., Подобед В.А. Об одном типе украшений черногоровского времени // Северо-Восточное Приазовье в системе евразийских древностей (энеолит – бронзовый век). Материалы международной конференции. Ч.2. – Донецк, 1996.
 Дударев, 1999 – Дударев С.Л. Взаимоотношения племен Северного Кавказа с кочевниками Юго-Восточной Европы в предскифскую эпоху (IX – первая половина VII в. до н.э.). – Армавир, 1999.
 Иессен, 1953 – Иессен А.А. К вопросу о памятниках VIII-VII вв. до н.э. на юге Европейской части СССР // СА. XVIII, 1953.
 Казаков, 1994 – Казаков Е.П. Измерский VII могильник // Памятники древней истории Волго-Камья. Вопросы археологии Татарстана. Вып.1. – Казань, 1994.
 Канторович, Эрлих, 2006 – Канторович А.Р., Эрлих В.Р. Бронзолитейное искусство из курганов Адыгеи. – М., 2006.
 Козенкова, 1977 – Козенкова В.И. Вопросы хронологии восточного варианта кобанской культуры в свете новых раскопок в Чечено-Ингушетии // Древние памятники Северо-Восточного Кавказа. – Махачкала, 1977.

- Козенкова, 1982 – Козенкова В.И. Типология и хронологическая классификация предметов кобанской культуры. Восточный вариант // САИ. Вып. В2-5. – М., 1982.
- Козенкова, 1995 – Козенкова В.И. Оружие, воинское и конское снаряжение племен кобанской культуры (систематизация и хронология). Западный вариант // САИ. Вып. В2-5. – М., 1995.
- Козенкова, 2002 – Козенкова В.И. У истоков горского менталитета. Могильник эпохи поздней бронзы – раннего железа у аула Сержень-Юрт, Чечня. – М., 2002.
- Колотухин, 1996 – Колотухин В.А. Горный Крым в эпоху поздней бронзы – начале железного века (этно-культурные процессы) // Материалы по археологии Крыма. Вып.3. – Киев, 1996.
- Колотухин, 2000 – Колотухин В.А. Поселение эпохи поздней бронзы Бай-Кият в Крыму // Stratum plus. №2. – СПб. – Одесса-Бухарест, 2000.
- Лукьяшко, 1999 – Лукьяшко С.И. Предскифский период на Нижнем Дону // Донские древности. Вып.7. – Азов, 1999.
- Марсадолов, 1998 – Марсадолов Л.С. Основные тенденции в изменении форм удила, псалиев и пряжек коня на Алтае в VIII–V веках до н.э. // Снаряжение верхового коня на Алтае в раннем железном веке и средневековье. – Барнаул, 1998.
- Махортых, 2003 – Махортых С.В. Культурные контакты населения Северного Причерноморья и Центральной Европы в киммерийскую эпоху. – Киев, 2003.
- Мелентьев, 1968 – Мелентьев А.Н. Две узды из Мингечаура // СА. №1. 1968.
- Пиоро, 1991 – Пиоро І.С. Нові поховання киммерійського часу на Луганщині // Поховальний обряд давнього населення України. – Київ, 1991.
- Пьянков, Тарабанов, 1997 – Пьянков А.В., Тарабанов В.А. Могильник протомеотского времени Казазово 3 и другие находки из чаши Краснодарского водохранилища // Памятники предскифского и скифского времени на юге Восточной Европы. Материалы по археологии России. №1. – М., 1997.
- Радлов, 1894 – Радлов В. Сибирские древности. Т.1. Вып.3 // Материалы по археологии России. №15. – СПб., 1894.
- Сазонов, 1994 – Сазонов А.А. Отчет о работе Теучежского отряда археологической экспедиции АРИГИ в 1994 г. // Архив ИА РАН, Р-1, №18979, 18980.
- Сазонов, 1995 – Сазонов А.А. Ранняя группа конских жертвоприношений протомеотского могильника Пшиш-I // Археология Адыгеи. – Майкоп, 1995.
- Сазонов, 1996 – Сазонов А.А. Отчет о работах Пшишского отряда археологической экспедиции Адыгейского Республиканского института гуманитарных исследований в Теучежском районе Республики Адыгея в 1996 г. // Архив ИА РАН, Р-1.
- Сазонов, 2004 – Сазонов А.А. О хронологии протомеотских погребений Закубанья // Kimmerowie, Skytowie, Sarmaci. – Kraków, 2004.
- Смирнова, Войнаровский, 1994 – Смирнова Г.І., Войнаровский В.М. Мошанецкий скарб бронзи кімерійського типу з Середнього Подністров'я // Археологія. 1994. №1.
- Супруненко, Кулатова, Мироненко, Кракало, Тітков, 2004 – Супруненко О.Б., Кулатова І.М., Мироненко К.М., Кракало І.В., Тітков О.В. Старожитності Кременчука. Археологічні пам'ятки території та округи міста. – Полтава-Кременчук, 2004.
- Тереножкин, 1976 – Тереножкин А.И. Киммерийцы. – Киев, 1976.
- Хачатурова, Вальчак, Пьянков, Эрлих, 2002 – Хачатурова Е.А., Вальчак С.Б., Пьянков А.В., Эрлих В.Р. Новые материалы предскифского времени из могильника Казазово 3 // Античная цивилизация и варварский мир (Материалы 8-го археологического семинара). – Краснодар, 2002.
- Членова, 1967 – Членова Н.Л. Происхождение и ранняя история племен тагарской культуры. – М., 1967.
- Членова, 1997 – Членова Н.Л. Центральная Азия и скифы. I. Дата кургана Аржан и его место в системе культур скифского мира. – М., 1997.
- Шарафутдинова, Дубовская, 1987 – Шарафутдинова Э.С., Дубовская О.Р. О двух группах погребений предскифского времени в Северном Причерноморье // Проблемы археологических культур степей Евразии. – Кемерово, 1987.
- Эрлих, 1994 – Эрлих В.Р. У истоков раннескифского комплекса. – М., 1994.
- Эрлих, 2007 – Эрлих В.Р. Северо-Западный Кавказ в начале железного века. Протомеотская группа памятников. – М., 2007.
- Bouzek, 1960 – Bouzek J. Homerisches Griechenland // Acta Universitatis Carolinae. Philosophia at Historica. XXIX. – Praha, 1960.
- Chochorowski, 1993 – Chochorowski J. Ekspansja kimmeryjska na tereny Europy Środkowej. – Kraków, 1993.
- Kemenczei, 1996 – Kemenczei T. Notes on the Chronology of Late Bronze Age Hoards in Hungary // Problemy Epoki Brązu I Wczesnej Epoki Żelaza w Europie Środkowej. – Kraków, 1996.
- Kozenkova, 1992 – Kozenkova V.I. Seržen'-Jurt. Ein Friedhof der späten Bronze- und frühen Eisenzeit im Nordostkaukasus // Materialien zur Allgemeinen und Vergleichenden Archäologie. Bd.48. – Mainz-am-Rhein, 1992.
- Metzner-Nebelsick, 1994 – Metzner-Nebelsick C. Die früheisenzeitliche Trensenentwicklung zwischen Kaukasus und Mitteleuropa // Regensburger Beiträge zur prähistorischen Archäologie. Bd.1. – Bonn, 1994.
- Morintz, 1987 – Morintz S. Noi date și probleme privind perioadele hallstattiană timpurie și mijlocie în zona istro-pontică (Cercetările de la Babadag) // Thraco-Dacica. T.VIII. Nr.1-2. – București, 1987.
- Müller-Karpe, 1959 – Müller-Karpe H. Beiträge zur Chronologie der Urnenfelderzeit nördlich und südlich der Alpen // Römisch-germanische Forschungen. Bd.22. – Berlin, 1959.