

УДК 630.5

М. П. САВУЩИК¹, М. Ю. ПОПКОВ² ***ТИПОЛОГІЧНА СТРУКТУРА ЛІСІВ УКРАЇНСЬКОГО ПОЛІССЯ**

1. Київська лісова науково-дослідна станція УкрНДЦЛГА

2. Науково-інформаційний центр лісоуправління

Проаналізовано типологічну структуру лісового фонду Полісся, який знаходиться у розпорядженні Державного комітету лісового господарства України. Показані його особливості в породному, віковому аспектах, охарактеризовано походження насаджень за породами. Рекомендовано використати результати роботи при формуванні лісової політики України і в навчальному процесі.

К л ю ч о в і с л о в а : типи лісу, лісовий фонд, породна структура, похідні деревостани.

Незважаючи на велику кількість наукових робіт, присвячених аналізу лісового фонду і лісовій типології, донині відсутні достовірні відомості про розподіл лісів окремих регіонів і України в цілому за лісорослинними умовами, породною структурою окремих типів лісорослинних умов, а також стосовно відповідності тих чи інших лісоутворювальних порід лісорослинним умовам. Причиною цього є те, що більшість робіт з цих питань не базуються на таксаційних (грунтово-типологічних) даних, а спираються на матеріали державного обліку лісів, які не дають змогу повною мірою провести аналіз лісового фонду, особливо в регіональному аспекті. Адже саме така інформація необхідна для розробки довгострокових програм ведення лісового господарства й підвищення продуктивності лісів.

Виходячи з цього нами дано оцінку типологічної структури лісового фонду Полісся. За основу для проведення аналізу взяті таксаційні описи насаджень, зібрані в повидільній базі Укрдержліспроекту.

Для типологічного аналізу лісів використано методичні положення української лісотипологічної школи [1, 3]. Лісовий фонд розподілено на регіони згідно з комплексним лісогосподарським районуванням [2]. Такий вибір обумовлено тим, що границі лісогосподарських регіонів переважно збігаються з адміністративними.

Розподіл лісового фонду Українського Полісся за типами лісорослинних умов наведено в табл. 1.

Таблиця 1

Розподіл лісового фонду Українського Полісся за типами лісорослинних умов

Гігروتони	Трофотони				Разом
	Бори	Субори	Судіброви	Діброви	
Сухі	2	-	-	-	2
Свіжі	11	25	9	1	46
Вологі	2	20	13	1	36
Сирі	1	5	7	-	13
Мокрі	1	1	1	-	3
Разом	17	51	30	2	100

У лісовому фонді Полісся переважають субори, частка яких сягає половину загальної площі лісового фонду. Наступні місця посідають судіброви, бори і діброви. За гігротонами переважають свіжі (46 %) й вологі (36 %) місцезростання, частки сирих і мокрих становлять 13 і 3 % відповідно.

Розподіл лісового фонду за типами лісорослинних умов по лісогосподарських округах Українського Полісся наведено на рис. 1. Найсуттєвіше регіони відрізняються за представництвом суборів, частка яких у Києво-Чернігівському окрузі перевищує половину лісових земель, і судібров, які характерніші для Західно- і Центральнополіського округів.

* © М. П. Савущик, М. Ю. Попков, 2008

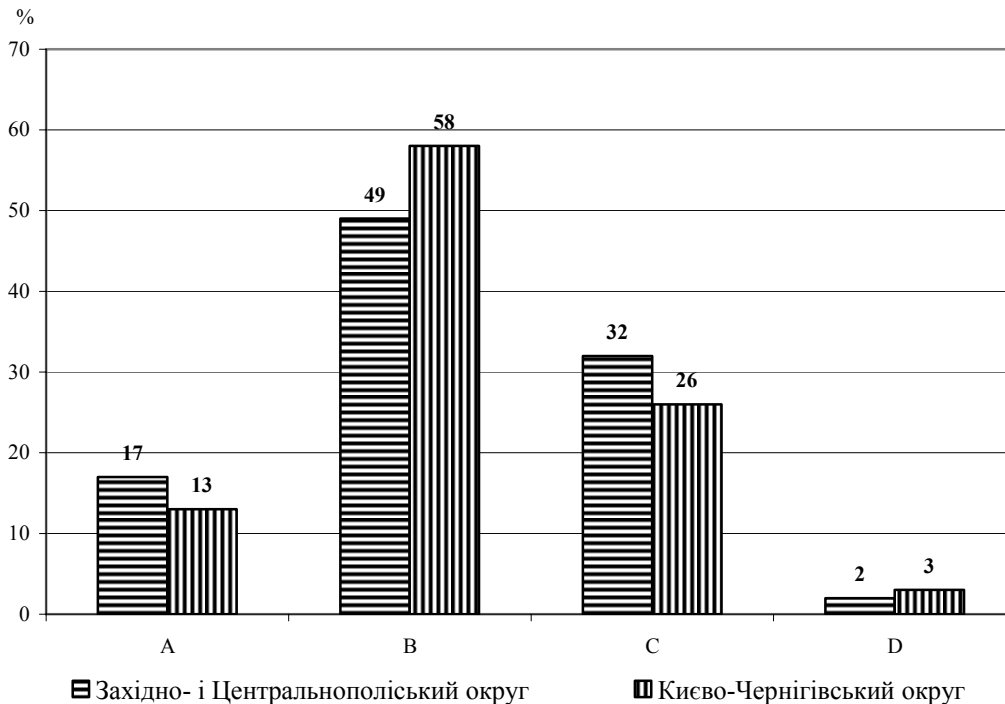


Рис. 1 – Типологічна структура лісів Українського Полісся

Розглянемо окремо кожну із представлених груп типів лісорослинних умов.

Бори. В лісовому фонді Полісся, який знаходиться в розпорядженні Держкомлісгоспу України, бори становлять 17 % лісових земель. За рівнем вологості серед борів найбільш поширені свіжі умови – 65 %, сухі становлять 13 %, вологі – 10 %, сирі й мокрі – по 6 %. Вологі місцезростання характерні для Західно- і Центральнопольського округів, свіжі – для Києво-Чернігівського.

Близько 1 % усіх борових земель осушені, переважно це сирі й мокрі бори, де осушені ділянки становлять 11 і 9 %.

Серед типів лісу переважають свіжий, сухий і вологий соснові бори.

Головними лісоутворювальними породами в борах є сосна звичайна і береза звисла.

Оцінювання тенденцій лісовідновлення борових насаджень свідчить, що в борах у віці до 40 років сосна на 88 % – штучного походження, а береза на 13 % (рис. 2). У віці 41 – 80 років 48 % соснових лісів мають штучне походження, береза майже вся природного походження, а у деревостанах віком понад 80 років лісові культури представлені лише на 4 %. Таким чином можна дійти висновку, що в останні десятиріччя перевага віддається штучному поновленню сосни. Започатковане штучне поновлення березняків слід вважати негативною тенденцією, адже березові насадження в борових умовах успішно поновлюються природним шляхом, особливо у вологих, мокрих і зазвичай у свіжих умовах.

Розглядаючи породну структуру борів виходячи з її відповідності типам лісу, зазначимо, що в боровому комплексі Полісся деревостани у віці до 40 років на 7 % є похідними, у віці 41 – 80 років – на 2 %, а віком понад 80 років – практично всі корінні. Тобто похідні деревостани поширені переважно в насадженнях віком до 40 років. Саме за рахунок цієї категорії можливе збільшення продуктивності насаджень борів Полісся.

Субори. У лісовому фонді Полісся субори займають 51 % лісових земель. За гігروتопами серед суборів найбільш поширеними типами є свіжі (49 %) й вологі (38 %) (рис. 3).

Існують значні відмінності в поширенні зазначених двох типів лісорослинних умов за лісогосподарськими округами. Зокрема, субори Західно- і Центральнопольського округів є на

47 % вологими і на 35 % свіжими, а Києво-Чернігівського, навпаки, на 78 % свіжими й на 17 % вологими.

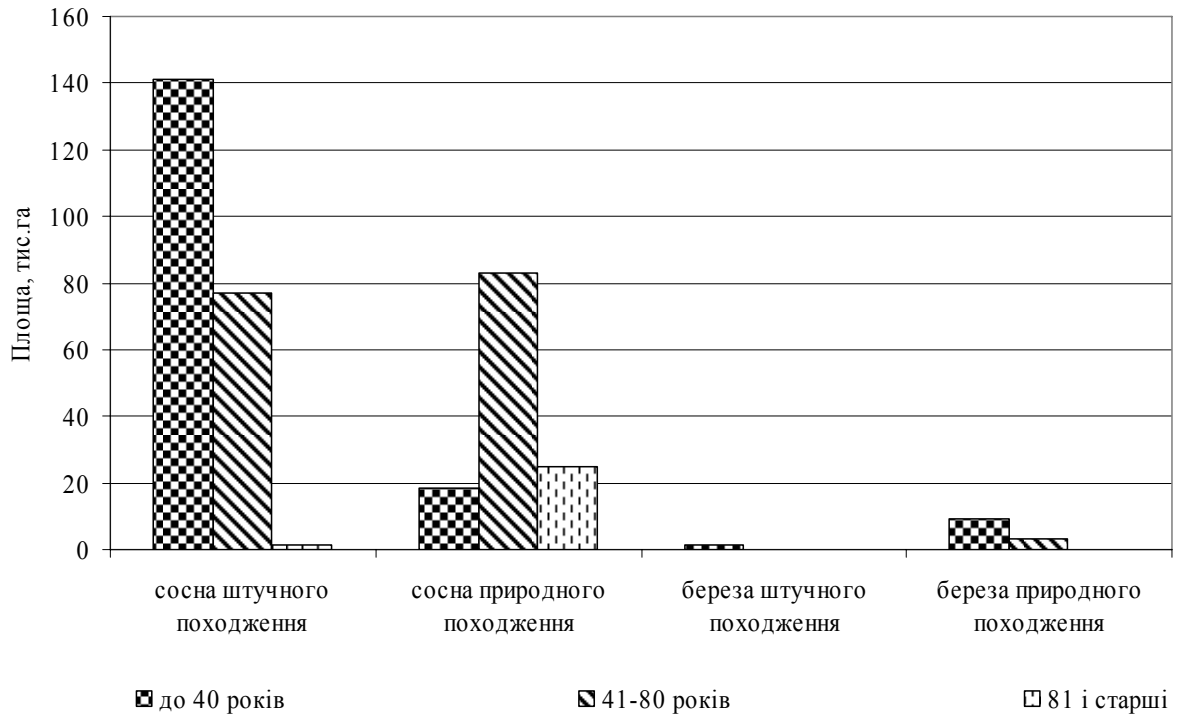


Рис. 2 – Розподіл за походженням деревостанів сосни й берези різного віку у борових умовах

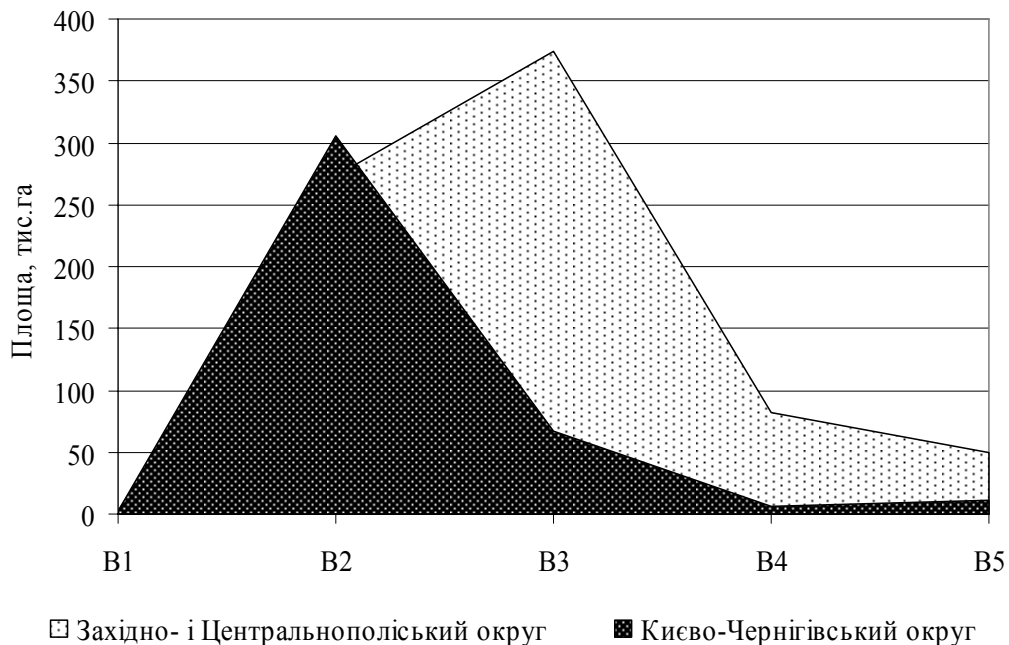


Рис. 3 – Розподіл суборів Полісся за гігротопами

Серед окремих типів лісу абсолютна перевага належить свіжому (49 %) й вологому (34 %) дубово-сосновим суборам.

Площа осушених земель у суборах сягає 3%. Переважно це сирі й мокрі субори у Західно- і Центральнополіському округах.

Основними породами в суборах є сосна звичайна (85 %), береза звисла (12 %), дуб звичайний (2 %). Розподіл зазначених порід за походженням відрізняється. Зокрема, соснові деревостани штучні на 57 %, дубові – на 32 %, березові – на 11 %. Розподіл указаних порід за походженням відрізняється також за віковими групами насаджень (рис. 4). Найбільшою мірою сосняки природного походження представлені у насадженнях віком понад 80 років (91 %), найменшою – у молодняках (12 %).

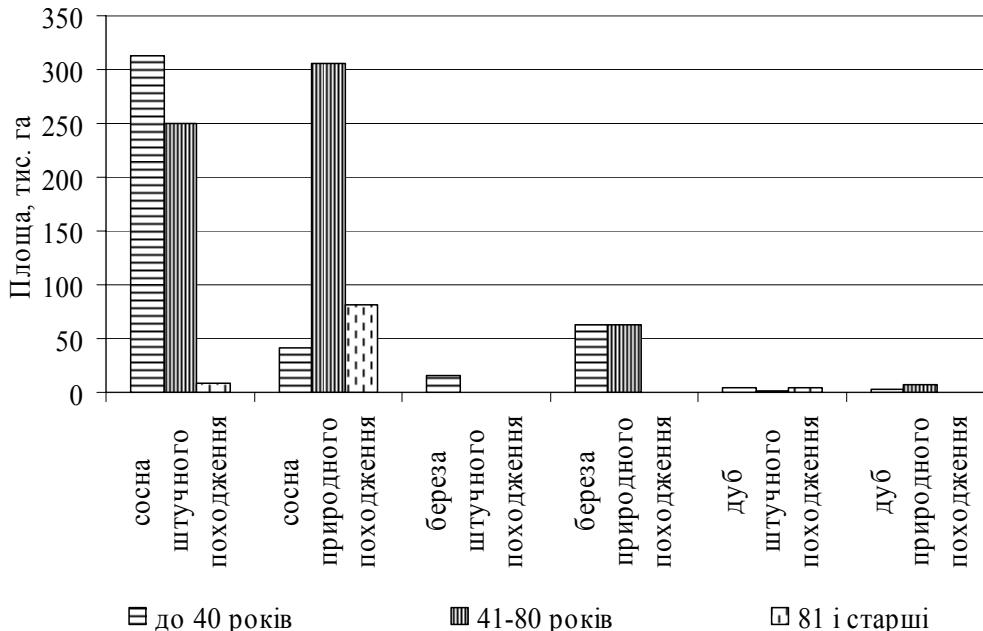


Рис. 4 – Розподіл насаджень головних лісоутворювальних порід суборів за походженням

За віковими групами значно варіює також породний склад насаджень. Так, частка сосни у насадженнях віком до 40 років становить 79 %, 41 – 80 років – 88 %, віком понад 80 років – 96 %.

Похідні типи деревостанів у суборевих умовах становлять 14 %, проте у насадженнях віком до 40 років їх частка сягає 21 %. Крім березняків і дубняків це – насадження верби, тополі, клена, акації, вільхи та ін., причому значна їх частка це – рукотворні насадження. Останнє є ознакою нехтування якістю як при створенні лісових культур, так і при наступних заходах з лісовирощування.

Сугруди. В Українському Поліссі сугруди становлять 30 %. Тобто за зустрічальністю вони посідають друге місце після суборів. Розподіл сугрудів за гіротопами наведено на рис. 5.

На відміну від суборів, серед сугрудів Полісся переважають вологі місцезростання, а свіжі й сирі гіротопи представлені майже однаковими частками. В округах розподіл сугрудів за гіротопами певною мірою відповідає розподілу суборів. Так, сугруди Західно- й Центральнополіського округів є на 46 % вологими і на 32 % свіжими, а Києво-Чернігівського, навпаки, – на 42 % свіжими і на 22 % вологими.

Основними породами в сугрудах Полісся є дуб звичайний (29 %), сосна звичайна (25 %), вільха (22 %), береза (15 %) (табл. 2). Загальновідомо, що насадження сугрудів складні, в них головною породою є сосна звичайна, а решта порід, у тому числі дуб, відіграють роль супутніх. Проте наведене співвідношення в розподілі порід указує на негативну тенденцію заміни сосни на дуб, що не відповідає встановленим лісівничою наукою цілям лісовирощування. Така тенденція значно здешевлює майбутні насадження і веде до зниження їх довговічності та якості.

Переважають серед типів лісу свіжий (22 %) і вологий (26 %) грабово-дубові сугруди, сирий чорновільховий сугруд (18 %). Характерною ознакою розподілу типів за регіонами є наявність у Києво-Чернігівському окрузі липово-дубових сугрудів.

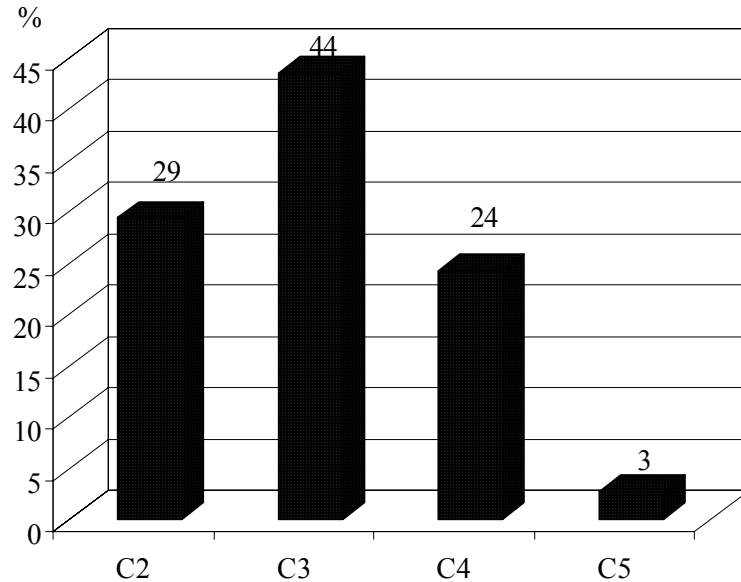


Рис. 5 – Розподіл сугрудів Полісся за гігротопами

Таблиця 2

Породний склад сугрудів Полісся

Порода	Усього, тис. га	У т. ч. за типами лісорослинних умов, тис. га			
		C ₂	C ₃	C ₄	C ₅
Сосна	141,2	87,6	50,2	2,9	0,5
Дуб	176,9	61,0	114,6	1,3	–
Береза	90,8	12,6	60,1	14,4	3,7
Осика	10,1	1,8	7,6	0,7	–
Вільха	129,4	0,2	10,9	107,8	10,5
Ялина	10,7	2,9	7,3	0,5	–

Найбільші площі похідних насаджень характерні для лісів віком до 40 років, де частка деревостанів сосни, як головної деревної породи, становить лише 27 %. Найбільш представлені у цій віковій групі деревостани дуба (34 %) і берези (21 %), причому більшість із них рукотворні, наприклад, дуб – на 85 % штучного походження.

Значне поширення березових насаджень у найцінніших лісорослинних умовах Полісся також негативно відбивається на продуктивності і, відповідно, вартості лісів.

У цілому сугруди Полісся за складом порід на 19 % представлені похідними типами.

Діброви. Діброви є мало розповсюдженою на Поліссі групою типів. Вони займають лише 2 % лісового фонду регіону. Найбільш поширені в умовах Полісся вологі і свіжі діброви. На них припадають 93 % усіх лісорослинних умов цієї групи типів.

Серед свіжих типів переважають грабові діброви (43 %), серед вологих цей тип характерніший для Західно- і Центральнополіського округів, де він становить 47 % усіх типів. У Києво-Чернігівському окрузі переважають вологі кленово-липові діброви (32 %), частка вологих грабових дібров тут сягає 19 %.

Головною породою в дібровах є дуб звичайний, деревостани якого займають 60 % усієї площі дібров (рис. 6). Другою найбільш розповсюдженою породою є сосна звичайна, частка

якої становить 11 %. Серед інших порід 5 % припадають на березу, по 4 % – на граб і вільху, 3 % – на осика і 2 % – на ясен.

Площа, тис. га

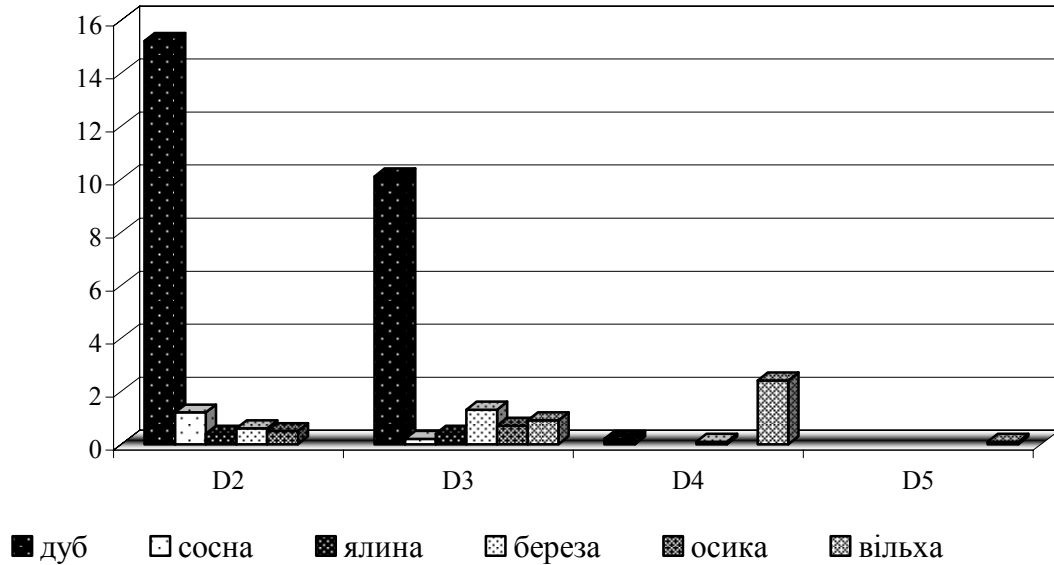


Рис. 6 – Породний склад дібров Полісся

Проте наведене співвідношення деревних порід у дібровах Полісся не є постійним у різних класах віку. Так, у лісах віком до 40 років частка дуба знижується до 56 %, а сосни – збільшується до 13 %. Частка другорядних листяних порід збільшується, у середньому, на 2–3 %. У віковому проміжку 41–80 років частка дуба сягає 64 %, а сосна 10 % при суттєвому зменшенні участі інших листяних порід. У віці понад 80 років частка дуба найбільша – 78 %, зростає також частка сосни (16 %) при мінімальній участі інших листяних порід.

Таким чином, породний склад дібров у цілому не відповідає класичній лісівничій схемі типів лісу Полісся. Найбільшою мірою це стосується участі сосни, а в молодниках – і другорядних листяних порід, таких як береза, осика, граб.

Висновки. У лісовому фонді Полісся переважають субори, частка яких становить половину загальної площі лісового фонду (52 %). Частка сугрудів становить 30 %, борів – 16 %, дібров – 2 %. За гіротопами переважають свіжі (46 %) й вологі (36 %) місцезростання, частки сирих і мокрих становлять 13 і 3 % відповідно, найменшою мірою представлені сухі сугруди (2 %). Похідні деревостани в Поліссі ростуть на 14 % покритих лісом земель. Найбільші площі вони займають у сугрудах, дібровах і суборах. У сугрудах це переважно дубняки, у дібровах – сосняки, у суборах – березняки. Саме заміна насаджень цієї категорії є найбільш важливим заходом підвищення продуктивності лісів Полісся.

Похідні типи деревостанів переважають у лісах віком до 40 років, причому значна їх частка рукотворна, що свідчить про нехтування якістю при створенні лісових культур і здійсненні наступних заходів із лісовирощування.

СПИСОК ЛІТЕРАТУРИ

1. Воробьев Д. В. Методика лесотипологических исследований. – К.: Урожай, 1967. – 388 с.
2. Генцирук С. А., Бондарь В. С., Шеляг-Сосонко Ю. Р. и др. Комплексное лесохозяйственное районирование Украины и Молдавии. – К.: Наук. думка, 1981. – 360 с.
3. Погребняк П. С. Основы лесной типологии. – К.: Изд-во АН УССР, 1955. – 456 с.

Savuschyk M. P.¹, Popkov M. J.²

TYPOLOGICAL STRUCTURE OF FORESTS IN UKRAINIAN POLISSYA

1. *Kiev Research Station of URIFFM*

2. *Scientific and Information Center of Forest Management*

Typological structure for forest fund of Polissya, which is at disposal of the State Committee of Forestry of Ukraine, is analysed. Peculiarities of origin, tree species composition and age of stands are shown. It is recommended to use the results of investigation for forming of forest policy of Ukraine and in an educational process.

К е у w o r d s : forest types, forest fund, tree species composition, derivative forests.

Савушик Н. П.¹, Попков М. Ю.²

ТИПОЛОГИЧЕСКАЯ СТРУКТУРА ЛЕСОВ УКРАИНСКОГО ПОЛЕСЬЯ

1. *Киевская лесная опытная станция УкрНИИЛХА*

2. *Научно-информационный центр лесоправления*

Проанализирована типологическая структура лесного фонда Полесья, который находится в распоряжении Государственного комитета лесного хозяйства Украины. Показаны особенности распределения насаждений по происхождению, породному составу и возрасту. Рекомендовано использовать результаты работы при формировании лесной политики Украины и в учебном процессе.

К л ю ч е в ы е с л о в а : типы леса, лесной фонд, породная структура, производные древостои.

Одержано редколегією 24.10.2007 р.